



## ÖZEL İLĞİ TURİZMİ KAPSAMINDA ESKİ GÜMÜŞHANE'NİN (SÜLEYMANİYE'NİN) DEĞERLENDİRİLMESİ

 Muhammet KILIÇ<sup>a</sup>

 Murat ÖDEMİŞ<sup>b</sup>

### Öz

Araştırmanın amacı, özel ilgi turizmi kapsamında Eski Gümüşhane'de (Süleymaniye'de) bulunan mevcut turizm potansiyeline dikkat çekilerek, karar alma pozisyonunda yer alan kurum ya da kuruluşların sahip olunan turizm potansiyeline gereken önemi vermelerine katkı sunmaktır. Birleşmiş Milletler Dünya Turizm Örgütü tarafından özel ilgi turizminin öneminin ilerleyen dönemlerde daha da artacağı öngörülmektedir. Çalışma kapsamında da gün geçtikçe turizm alanındaki önemi artan özel ilgi turizmine yönelik önemli bir potansiyeli bünyesinde barındıran Eski Gümüşhane ele alınmıştır. Çalışmada, kavramsal çerçeve kapsamında özel ilgi turizmi ve Eski Gümüşhane ile ilgili açıklamalar yapılmıştır. Çalışmada nitel araştırma yöntemlerinden doküman analizinden faydalanılmıştır. Yapılan incelemelere dayanılarak, Eski Gümüşhane'nin özel ilgi turizm potansiyeli hakkında genel bir değerlendirme yapılmıştır. Yapılan çalışma sonucunda Eski Gümüşhane'nin sahip olduğu tarihi konaklar, camiler, kiliseler, hamamlar, doğal güzellikler, eski maden galerileri, dört mevsime yayılan güzellikleri, yaylalara açılan güzergahı, dağcılık-yürüyüş aktivitelerine uygunluğu, asırlık mahallelerinde keşfedilmeyi bekleyen tarihi yapıları ve bunları birbirine bağlayan patika yolları, Gümüşhane mutfağını temsil eden yöreye özgü yemekleri ve kültürel birikimleri ile özel ilgi turizmi alanında önemli potansiyelleri bünyesinde barındırdığı görülmüştür.

**Anahtar Kelimeler:** Eski Gümüşhane, Özel ilgi turizmi, Süleymaniye, Gümüşhane.

\* \* \*

### EVALUATION OF OLD GÜMÜŞHANE (SULEYMANİYE'S) WITHIN THE SCOPE OF SPECIAL INTEREST TOURISM

#### Abstract

The aim of the research is to draw attention to the existing tourism potential in Old Gümüşhane (Süleymaniye) within the scope of special interest tourism and to contribute to the institutions or organisations in the decision-making position to give due importance to the tourism potential. It is predicted by the United Nations World Tourism Organisation that the importance of special interest tourism will increase even more in the future. Within the scope of the study, Old Gümüşhane, which has an important potential for special interest tourism, which is increasing in importance in the field of tourism day by day, is discussed. In the study,

<sup>a</sup> Bil. Uzm., Gümüşhane Üniversitesi, muhammetkilig1993@gmail.com

<sup>b</sup> Dr. Öğr. Üyesi, Gümüşhane Üniversitesi, Turizm Fakültesi, mrodemis@gmail.com

Makale Geliş Tarihi: 11.01.2024, Makale Kabul Tarihi: 19.02.2024

explanations about special interest tourism and Old Gümüşhane were made within the conceptual framework. Document analysis, one of the qualitative research methods, was used in the study. Based on the analyses, a general evaluation was made about the special interest tourism potential of Old Gümüşhane. As a result of the study, it was seen that Old Gümüşhane has important potentials in the field of special interest tourism with its historical mansions, mosques, churches, baths, natural beauties, old mining galleries, beauties spread over four seasons, its route to the plateaus, its suitability for mountaineering-hiking activities, historical buildings waiting to be discovered in centuries-old neighbourhoods and pathways connecting them, local special dishes representing Gümüşhane cuisine and cultural accumulations.

**Keywords:** Old Gümüşhane, Special interest tourism, Süleymaniye, Gümüşhane.



## Giriş

Günümüzde gelişmekte olan ülkelerin en önemli ekonomik kalkınma araçlarından birisi durumundaki turizm sektöründe (Sunar, 2017), kitle turizmi uygulamalarının önemli bir yer teşkil ettiğini söylemek mümkündür. Popülerliği günümüzde de devam eden deniz, kum ve güneş ağırlıklı olarak ön plana çıkan kitle turizminin dışında yeni turizm türlerine yönelik ciddi çalışmalar yürütülmektedir (Küçük, 2021). Turizmin öncelikle ekonomik faydaları dikkate alınarak, kitle turizmine eğilimin yüksek olduğu gelişmekte olan ülkeler incelendiğinde, kaynakların kullanımının yoğun seviyede ve dengesiz olduğu görülmektedir. Kitle turizminin ağırlıkta olduğu destinasyonlarda doğal, kültürel ve tarihi değerlerin tahrip edilmesi durumunda hem çevresel hem de kültürel kirlilikler yaşanmaktadır. Buna karşın çevreye daha fazla duyarlı olan turistlerin doğaya zarar vermeyecek turizm alanlarını tercih ettikleri görülmektedir. Turistler açısından; ilgileri doğrultusunda çeşitli aktivitelerde bulunabilecekleri, doğayı keşfedebilecekleri alanlar önemli bir seçenek haline gelmiştir. Bu yaklaşım ile turistlerin farklılaşan tercihleri doğrultusunda çevre ve kültür üzerindeki baskının daha az hissedildiği yönelimler ortaya çıkmaya başlamıştır (Kozak & Bahçe, 2012).

Son dönemlerde deniz, kum ve güneş üçlüsünden meydana gelen kıyı turizmi dışında insanların farklı beklentileri sonucunda farklı turizm türlerinin ortaya çıktığı görülmektedir. Bu turizm türlerinin önemli bir kısmı özel ilgi turizm türleri kapsamında değerlendirilmektedir. Genel olarak deniz, kum ve güneş üçlüsünden oluşan kıyı turizmi imkanlarına sahip olmayan Gümüşhane'nin kitle turizmi potansiyeli düşüktür. Buna karşın özel ilgi turizmi alanında önemli potansiyelleri bünyesinde barındırmaktadır. Doğanın tahrip edilmesi, çevreye zarar verilmesi yönünden eleştirilen kitle turizmine karşın çevreye saygı duyan, sürdürülebilirlik temelli olan özel ilgi turizm türleri, oluşturulmak istenen Gümüşhane turizm modeline uygunluğu ile ön plana çıkmaktadır. Özel ilgi turizmine katılım sağlayan bireylerin çoğunlukla orta ve üst düzey ekonomik duruma sahip olmaları sebebiyle ekonomik anlamda beklenti içerisinde olan esnafa ve şehre de katkıları olumlu yönde olacaktır. Özel ilgi turizmine katılan bireylerin çevreye duyarlılıklarının üst düzeyde olması sebebiyle Gümüşhane'nin turizm potansiyellerinin korunup sonraki nesillere aktarılmasına da olumlu yönde etkileri olacaktır.

Turizm, Gümüşhane ilinin gelişiminde büyük öneme sahiptir. Turizm alanında birçok çeşitliliğe sahip olan Gümüşhane ilinin bu potansiyeli yeterince değerlendirilememektedir. Geçerli bir master planının olmayışı, turizm alanındaki altyapı eksiklikleri, yetersiz tanıtım çalışmaları

mevcut potansiyelin açığa çıkmasının önündeki engeller arasında yer almaktadır. Yapılan bu çalışma ile, Eski Gümüşhane'nin özel ilgi turizmi potansiyelini açığa çıkarmak ve bu anlamda değerlendirmeler yapmak amaçlanmaktadır. Ayrıca araştırmannın en önemli hedefi, Gümüşhane turizmne katkı sağlamaktır.

Eski Gümüşhane (Süleymaniye) önemli düzeyde turizm potansiyeline sahip olmasına rağmen, bölgenin bu potansiyeli yeterince değerlendirilememiş durumdadır. Özel ilgi turizmne yönelik eğilimlerin hızla arttığı günümüzde, Eski Gümüşhane'nin önemi daha da artmaktadır. Eski Gümüşhane'nin özel ilgi turizmi potansiyeline yönelik araştırma olmaması sebebiyle, bu çalışmanın yapılması gerekliliği oluşmuştur. Eski Gümüşhane özelinde gerçekleştirilecek olan bu çalışma kapsamında hazırlanan araştırma sorularına aşağıda yer verilmiştir:

- Eski Gümüşhane hangi özel ilgi turizm türlerine sahiptir?
- Eski Gümüşhane'nin dikkat çekici özellikleri nelerdir?
- Eski Gümüşhane'de hangi özel ilgi turizm türlerinin geliştirilmesi mümkündür?
- Eski Gümüşhane'nin özel ilgi turizmi kapsamında önemli değerleri nelerdir?
- Eski Gümüşhane'de özel ilgi turizminin geliştirilmesi amacıyla neler yapılabilir?
- Özel ilgi turizminin Eski Gümüşhane'ye sağlayacağı katkılar nelerdir?

Özel ilgi turizmi alanında önemli potansiyelleri bünyesinde barındıran Gümüşhane'de bu alana yönelik hiçbir akademik çalışma yapılmamış olması çalışmanın gerekliliğini ortaya koymaktadır. Bu çalışmada, Eski Gümüşhane'nin turizmde başarıya ulaşabilmesi anlamında yapılması gerekenler ile ilgili değerlendirmeler yapılmaktadır. Çalışmada sırasıyla; konuyla ilgili literatür, yöntem, bulgular ve sonuç başlıkları açıklanmaktadır.

## A. LİTERATÜR TARAMASI

### 1. Özel İlgi Turizmi

Birleşmiş Milletler Dünya Turizm Örgütü'nün tanımı doğrultusunda özel ilgi turizmi, belirli turistik özellikler içeren destinasyonları belirli ilgi alanlarını geliştirmek üzere ziyaret etmek isteyen kişilerin, bireysel veya grup olarak gerçekleştirdikleri turizm türü olarak ifade edilebilir (Weiler & Hall, 1992).

İnsanlar önceki dönemlerden itibaren ilgi alanları doğrultusunda yönelimlerde bulunmuşlardır. Özel ilgi turizmi 1980'li yıllardan itibaren ortaya çıkmış olsa bile, bu tarihten önceki dönemlerde de insanlar ilgi alanlarına göre hareket ettiği için en eski turizm türlerinden birisi olarak görülebilir (Akıncı & Kasalak, 2016: 166).

İnsanlar günümüzde kitle turizminin dışında çevreye karşı duyarlı olmayı gerektiren farklı ilgi alanlarını barındıran özel ilgi turizmne de yönelmektedir (Tanrısevdi, 2003). Özel ilgi alanlarına sahip olan turistler, ilgileri doğrultusunda yeni destinasyonlara yönelebilirler. Özel ilgi turizminin bu doğrultuda özel sebeplere dayanılarak yapılan turizm olarak değerlendirilmesi mümkündür. Özel ilgileri doğrultusunda hareket eden turistlerin özellikleri şunlardır:

• Alım gücü gayet yüksektir. Bununla birlikte turistik harcamaları da yüksek düzeydedir. Düşük sosyoekonomik sınıftan ziyade, çoğunlukla orta ve üst düzey sosyoekonomik durumu olan katılımcılardan oluşur (Yıldız, 2009, s. 12).

• Konaklama tesisleri anlamında üst düzey beklentileri yoktur, ama faaliyet ve özel ilgi alanlarında yüksek beklentilere sahiptirler (Uluçeçen, 2011, s. 55).

• Gündelik yaşamlarındaki ilgileri doğrultusunda destinasyon ararlar. Kendilerine özel bir motivasyon ile katılım sağlarlar (Brotherton & Himmetoğlu, 1997).

• Yaş dağılımı incelendiğinde, özel ilgilere göre yaş aralıklarının değiştiği görülmektedir (Tanrısevdi, 2003, s. 14).

• Özel ilgi turizmine dahil olacak bireyler uzmanlık alanı doğrultusunda yönelimde bulunurlar. Genellikle katılım sağlayacakları alanda ileri düzeyde bilgi ve yetkinliğe sahiptirler. Katılacakları alanda yapılabilecek çoğu etkinliğe katılarak kendilerini daha da geliştirmek isterler (Kozak & Bahçe, 2012).

• Yapacakları tatilin sosyal çevrede nasıl karşılanacağı ile ilgili bir kaygı taşımazlar (Kozak & Bahçe, 2012).

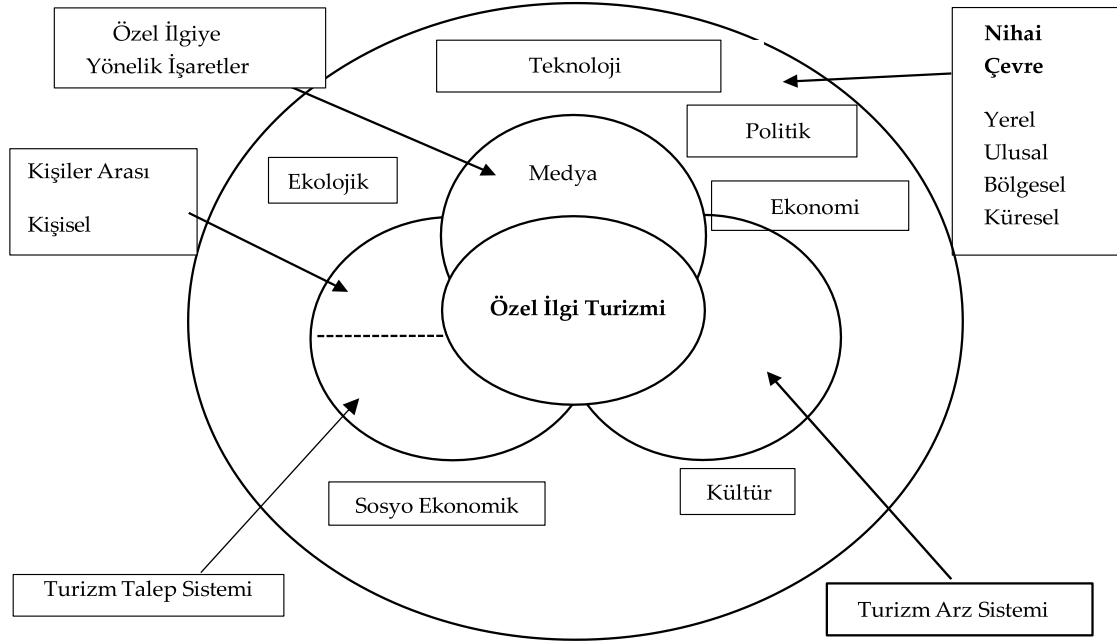
• Genellikle çevreye duyarlılığın yüksek olduğu, yerel doğa ve kültüre hitap eden, özgün karakteristik özellikleri ile ön plana çıkan küçük ölçekli işletmeleri tercih ederler (Sorensen, 1993).

**Tablo 1.** Özel İlgi Turizm Türlerine İlişkin Sınıflandırma

Bir Hobiye Dayalı Türler	Eğitime Dayalı Türler	Kültüre Dayalı Türler	Doğaya Dayalı Türler
<ul style="list-style-type: none"> <li>• Mağara Turizmi</li> <li>• Rafting Turizmi</li> <li>• Golf Turizmi</li> <li>• Şarap Turizmi</li> <li>• Yat Turizmi</li> <li>• Macera Turizmi</li> <li>• Av Turizmi</li> <li>• Alışveriş Turizmi</li> <li>• Kumar Turizmi</li> </ul>	<ul style="list-style-type: none"> <li>• Gençlik Turizmi</li> <li>• Kongre Turizmi</li> <li>• Eğitim Turizmi</li> </ul>	<ul style="list-style-type: none"> <li>• Festival Turizmi</li> <li>• Üçüncü Yaş Turizmi</li> <li>• Etnik Turizm</li> <li>• İnanç Turizmi</li> <li>• Dark Turizm</li> <li>• İpek Yolu Turizmi</li> <li>• Kültürel Miras Turizmi</li> <li>• Kültür Turizmi</li> </ul>	<ul style="list-style-type: none"> <li>• Dağ Turizmi</li> <li>• Doğa Turizmi</li> <li>• Kış - Kayak Turizmi</li> <li>• Su Sporları Turizmi</li> <li>• Trekking</li> <li>• Çiftlik Turizmi</li> <li>• Hava Sporları Turizmi</li> <li>• Kuş Gözlemciliği Turizmi</li> <li>• Botanik Turizmi</li> <li>• Köy Turizmi</li> <li>• Spa</li> <li>• Tarım Turizmi</li> <li>• Yayla Turizmi</li> </ul>

**Kaynak:** Kozak & Bahçe, 2012, s. 138.

Özel ilgi turizminin hobiye, eğitime, kültüre ve doğaya dayalı türler olarak sınıflandırıldığı görülmektedir (Kozak & Bahçe, 2012). Özel ilgi turizmi sistemi ise Şekil 1'de verilmektedir.



**Şekil 1.** Özel İlgi Turizmi Sistemi

**Kaynak:** Trauer, 2006, s. 185.

Özel ilgi turizmi sistemi incelendiğinde, bu sistemin disiplinler arası bir yapıya sahip olduğu görülmektedir. Yerel ve küresel tüm çevreleri içinde barındıran bu sistem; turistik talep sistemi, medya ve endüstri arz sistemlerini de içermektedir. Bileşenlerin bütünü özel ilgi turizmini oluşturmaktadır. Sistemin; ekonomik, politik, teknolojik, ekolojik, sosyokültürel alanları küresel düzeyde temsil ettiği görülmektedir. Turizm endüstrisi arz sisteminin içeriğini; destinasyonlar, turizm organizatörleri, hizmet veren seyahat acenteleri, konaklama işletmeleri, tesis, altyapı ve ulaşım hizmetleri oluşturmaktadır. Turistik talep sisteminin içeriğini; bireyin sahip olduğu ekonomik imkanlar, turizm ekipmanlarının mevcudiyeti ile erişilebilirliği, bilişsel-duygusal belirleyiciler ve kişisel özellikler oluşturmaktadır (Trauer, 2006). Turizm organizatörleri açısından incelendiğinde ürün ile ilgili talep, tasarım ve sunumun yönlendirilmesi aşamalarında medyanın önemli katkısı bulunmaktadır. İmaj oluşturma sürecinde moda, istek ve ihtiyaçlar önemlidir (Bartram, 2001).

## 2. Eski Gümüşhane - Süleymaniye

İpek Yolu üzerinde konumlanmış olan ve zengin maden yataklarına sahip olan Gümüşhane, kültürel geçiş bölgesi konumunda olması sebebiyle farklı medeniyetlere tarih boyunca ev sahipliği yapma imkanına sahip olmuştur (Bulduk, 2019).

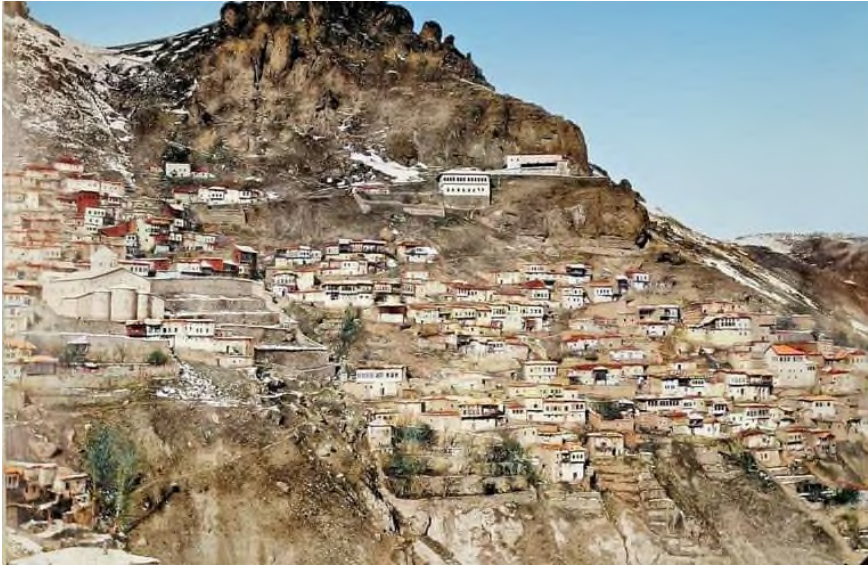
Günümüzdeki şehir merkezine sadece 3 km mesafede bulunan Eski Gümüşhane'nin tarihi incelendiğinde şehir ile ilgili ele alınan eserlerde ilin tarihinin M.Ö. 3000 yılına dayandığı belirtiliyor olmasına rağmen; alan yazın incelendiğinde, bölgenin isminin Hitit dönemi kaynaklarında geçtiği

görölmektedir. M.Ö. 585 yıllarında Urartu Devletinin yıkılması sonucunda Haldi adındaki Urartu taş tanrısına tapan kişilerin bir bölümünün Gümüşhane bölgesine göç ettikleri, bölgeye kendi tanrıalarının adlarını verdikleri belirtilmektedir (Uslu, 1980).

Roma döneminde Gümüşşehri anlamına gelen Argyropolis adı ile anılan Gümüşhane yüksek ölçekte gümüş madenlerine sahipti (Akpınar vd., 2006). Madenlerin etkisiyle Eski Gümüşhane'nin en hızlı gelişim gösterdiği dönem ise 17. yüzyıldır. Osmanlı padişahı III. Murad 1580 yılında bölgeye ziyarette bulunmuştur. Bu dönemde madenler düzenlenmiş, daha önceleri maden ocaklarını ağalar işletirken sonraları madencibaşlarına devredilmiştir. Madencilik faaliyetleri ile uğraşan Müslüman ve gayrimüslim halk vergi muafiyetine tabi tutulmuştur. Bununla birlikte ekonomik olarak canlanan şehir, yoğun göç almıştır. IV. Murad döneminde en canlı dönemini yaşayan Eski Gümüşhane 17. ve 18. yy.larda ekonomik olarak en iyi zamanlarını yaşaması sebebiyle, imar çalışmaları ve sosyal yaşamda da önemli gelişmeler meydana gelmiştir. Özellikle madencibaşların bağışları sayesinde camiler, kiliseler, okullar yaptırılmıştır. Ticari hayatın da gelişmesi ile birlikte Süleymaniye'de altı han ve bu hanların çevresinde büyük bir çarşı inşa edilmiştir. Tüccarların da ilgi gösterdiği Eski Gümüşhane'de Halep ve Şam'dan getirilen ürünler Karadeniz ve Anadolu'dan gelen tüccarlara satılıyordu. Van ve Bitlis'ten gelen altın zanaatkarlarının çalıştığı önemli bir merkez olmakla birlikte kiliseleri donatmak üzere Kudüs, Aynoroz, ve Mora'dan ikona ressamaları Eski Gümüşhane'ye gelmekteydi (Kandilaptis 1931'den aktaran Dolu, 2010). 1894 yılında hükümet tarafından madencilerin imtiyazlarının feshedilmesi sonucunda ocaklar kapanmıştır (Gümüşhane Valiliği, 1999). Rus işgalinin yaşanmasından sonra madenlerin de önemini kaybetmesiyle yerleşim merkezi Harşit havzasına taşınmaya başlamış, Süleymaniye zamanın acımasızlığıyla gündün güne yıpranma sürecine girmiştir (Demirel, 2016). Osmanlı Devlet hazinesi kapsamında çok büyük öneme sahip olan ve devlet hazinesinin altıda birine denk gelen gümüş sikke basımının yapıldığı Süleymaniye, zamanla madenlerin önemini kaybetmesiyle 1925 yılına gelindiğinde günümüzdeki il merkezine taşınmıştır (DOKA, 2016).



**Görsel 1.** Abdülhamid Arşivi Eski Gümüşhane (Süleymaniye) Cami-i Kebir Mahallesi  
**Kaynak:** Ezber, 2023.



**Görsel 2.** Abdülhamid Arşivi Eski Gümüşhane (Süleymaniye) Ermeni Mahallesi  
**Kaynak:** Ezber, 2023.





**Görsel 3.** Eski Gümüşhane'nin (Süleymaniye'nin) Günümüzdeki Görünümü

**Kaynak:** Yazarlar tarafından fotoğraflanmıştır, 2023.

## B. İLGİLİ ARAŞTIRMALAR

Konuyla doğrudan ve dolaylı olarak ilgili bazı çalışmaların amaç ve sonuçları şu şekilde özetlenebilir. Düzgüneş & Demirel'in (2013) yaptıkları çalışmada, Maçka'nın doğal ve kültürel potansiyelleri kapsamında alternatif turizm doğrultusunda gerçekleştirilebilecek etkinlikler belirlenerek, bu etkinliklerin turizme ve bölgeye sunacağı katkılar değerlendirilmiştir. Çalışmanın sonucunda, Maçka'nın doğal ve kültürel potansiyelleri ile yüksek düzeyde turizm potansiyeline sahip olduğu belirlenmiştir.

Aydın (2017) yaptığı çalışmada, Sinop ilinin alternatif turizm potansiyelinin yerli turistler tarafından nasıl algılandığını saptamayı amaçlamıştır. Bu doğrultuda Sinop'u ziyaret eden yerli turistlere yönelik alan araştırması yapılmıştır. Çalışma sonucunda; Sinop ilinin alternatif turizm potansiyelinin yüksek olduğu, doğa ve kültür turizminin bu alanda ön plana çıktığı, konaklama tesislerinin yeterli olmadığı, alt ve üstyapı eksikliklerinin yaşandığı, tanıtım faaliyetlerinin yetersiz kaldığı belirlenmiştir.

Yay'ın (2017) yaptığı çalışmada, Kemer'de hayata geçirilmiş ya da hayata geçirilecek olan alternatif turizm türlerinin SWOT analizi ile belirlenmesi amaçlanmıştır. Çalışma sonucunda, Kemer ilçesinin kültürel, doğal ve tarihi turizm çeşitlerinin gelişimi açısından yeterince uygun olduğu belirlenmiştir.

Düzgün & Çalık'ın (2017) çalışmalarında, Gümüşhane Süleymaniye Bölgesi'ndeki kültürel yapıların mevcut durumu sürdürülebilir turizm bağlamında değerlendirilmiştir. Çalışmada, bölgedeki kültürel yapıların bir kısmının tahrip olduğu, ancak yapılarla ilgili restorasyon ve rekonstrüksiyon çalışmalarının ilgili kurumlarca yapıldığı tespit edilmiştir.

Bayraktar (2021) yaptığı çalışmada, Trabzon'un Şalpazarı ilçesinin özel ilgi turizmi potansiyelini araştırmıştır. Yapılan araştırmada 30 kişiyle görüşme gerçekleştirilmiş olup, elde edilen veriler içerik analizi yönteminden faydalanılarak incelenmiştir. Çalışmanın sonucunda, Trabzon ili Şalpazarı ilçesinin



özel ilgi turizmi alanında potansiyelinin yüksek olmasına rağmen potansiyelden yeterli düzeyde yararlanılmadığı görülmüştür.

Konuyla ilgili yapılan çalışmalar değerlendirildiğinde, sınırlı sayıdaki çalışmada turistik destinasyonların özel ilgi turizmi kapsamında ele alındığı görülmektedir. Diğer yandan literatür incelendiğinde, Gümüşhane destinasyonlarını özel ilgi turizmi kapsamında ele alan herhangi bir çalışmaya rastlanmamıştır. Süleymaniye'yi turizm bağlamında değerlendiren tek çalışma, Düzgün & Çalık'ın (2017) çalışmasıdır. Ancak bu çalışmada da, Süleymaniye'nin yalnızca tarihi ve kültürel varlıkları sürdürülebilir turizm yaklaşımı çerçevesinde ele alınmış, diğer turizm varlıkları değerlendirme dışı bırakılmıştır. Bu araştırmada ise, Süleymaniye'nin sahip olduğu tüm turizm varlıkları özel ilgi turizmi yaklaşımı çerçevesinde ele alınmış olup, bu varlıkların özel ilgi turizmi türleri kapsamında nasıl değerlendirilebileceğine ilişkin olarak somut öneriler geliştirilmeye çalışılmıştır.

## C. YÖNTEM

### 1. Araştırmanın Amacı

Bu çalışma ile önemli bir turizm potansiyeline sahip olan Eski Gümüşhane'nin (Süleymaniye'nin) özel ilgi turizmi kapsamında değerlendirilerek, Gümüşhane ilinin turizm alanındaki gelişimine katkı sağlanması amaçlanmaktadır. Ayrıca bu çalışmanın sonuçlarının, şehrin destinasyon yönetimi planlamaları kapsamında yapılacak olan çalışmalara yol gösterici olması da beklenmektedir.

Önemli bir turizm potansiyeline sahip olan Eski Gümüşhane'nin mevcut potansiyeli yeteri kadar değerlendirilememiş durumdadır. Özel ilgi turizmine yönelik eğilimlerin hızla arttığı günümüzde, Eski Gümüşhane'nin önemi daha da artmaktadır. Eski Gümüşhane'nin özel ilgi turizmi potansiyeline yönelik araştırma olmaması sebebiyle, bu çalışmanın yapılması gerekliliği oluşmuştur. Eski Gümüşhane özelinde gerçekleştirilecek olan bu çalışmanın araştırma soruları aşağıda yer almaktadır:

- Eski Gümüşhane hangi özel ilgi turizm türlerine sahiptir?
- Eski Gümüşhane'nin dikkat çekici özellikleri nelerdir?
- Eski Gümüşhane'de hangi özel ilgi turizm türlerinin geliştirilmesi mümkündür?
- Eski Gümüşhane'nin özel ilgi turizmi kapsamında önemli değerleri nelerdir?
- Eski Gümüşhane'de özel ilgi turizminin geliştirilmesi amacıyla neler yapılabilir?
- Özel ilgi turizminin Eski Gümüşhane'ye sağlayacağı katkılar nelerdir?

### 2. Araştırmanın Önemi

Eski Gümüşhane, önemli bir turizm potansiyeline sahip olmasına rağmen, bu potansiyeli yeterince kullanamamış durumdadır. Özel ilgi turizmine yönelik eğilimlerin hızla arttığı günümüzde, Eski Gümüşhane'nin önemi daha da artmaktadır. Bu çalışmada, Eski Gümüşhane'de bulunan mevcut potansiyele dikkat çekilerek, turizm alanında karar vericilerin bu potansiyele gerekli önemi vermelerine katkı sunulması beklenmektedir. Eski Gümüşhane'nin özel ilgi turizmi potansiyeline yönelik araştırma olmaması sebebiyle, bu çalışmanın literatürde önemli bir boşluğu dolduracağı düşünülmektedir.

### 3. Araştırmanın Yöntemi

Bu çalışmada, nitel veri toplama araçları arasında yer alan doküman analizinden faydalanılmıştır. Nitel araştırma yöntemi kapsamında doküman analizi, görüşme ve gözlem tekniklerinden faydalanılmaktadır (Kiral, 2020). Doküman analizinde, incelenen konu kapsamındaki olay ve olgular ile ilgili bilgileri içeren yazılı belgelerin araştırılıp bulunması ve bu belgelerin analiz edilmesi ile veriler elde edilmektedir. Bu yöntem kullanılırken; çalışma konusu kapsamındaki kitap, arşiv dokümanları, video, fotoğraf ve görüntü kayıtları incelendikten sonra analizi gerçekleştirilir (Karataş, 2015).

Konuyla ilgili öncelikle kapsamlı bir literatür taraması yapılmıştır. Konu hakkında uzmanlardan görüş alınarak yayın ağı genişletilmiştir. Bu kapsamda kitap, dergi, kurumların yayınları, çalıştaylar, sempozyumlar, makale ve tezler incelenmiştir. Bu yayınlara çalışmanın kaynakça kısmında yer verilmiştir. Bununla birlikte, Eski Gümüşhane'de yaklaşık 14 ay boyunca detaylı gözlem ve incelemeler yapılmıştır. Eski Gümüşhane'nin tarihine ve özel ilgi turizmi kapsamındaki değerleriyle ilgili bilgilere ulaşmak amacıyla doküman incelemesi tercih edilmiştir.

### D. BULGULAR

Gümüşhane'nin özel ilgi turizm potansiyeli en yüksek destinasyonlarından birisinin, şehir merkezine 3 km mesafede yer almasına rağmen turizm alanında henüz beklenen seviyeye ulaşamamış olan Süleymaniye Mahallesi (Eski Gümüşhane) olduğunu söyleyebiliriz. Eski Gümüşhane'de özel ilgi turistlerinin gereksinimlerini karşılayabilecek çeşitli potansiyeller mevcuttur. Eski Gümüşhane; sahip olduğu tarihi yapılar, cami, kilise, hamamlar, doğal güzellikler, tarihi maden ocakları, dört mevsime yayılan güzellikleri, yaylalara açılan güzergahı, dağcılık-yürüyüş aktivitelerine uygunluğu, asırlık mahallelerinde keşfedilmeyi bekleyen tarihi yapıları birbirine bağlayan patika yolları, Gümüşhane mutfağını temsil eden yöreye özgü yemekleri ve kültürel birikimleri ile özel ilgi turizmi alanında çeşitli potansiyelleri bünyesinde barındırmaktadır.

Trabzon Kültür ve Tabiat Varlıklarını Koruma Kurulunca Eski Gümüşhane yerleşim alanının 01.11.2002 tarih ve 4587 sayılı kararı doğrultusunda Kentsel ve 3. Derece Doğal Sit Alanı olması kararlaştırılmıştır (Dolu, 2010). Kültür miras turizmi ve inanç turizmi kapsamında incelendiğinde; Süleymaniye Cami, Küçük Cami, Camisiz Minareler, Mısırlızaade Hacı Tahir Efendi Türbesi, Süleymaniye Haziresi, Agios Ioannes Manastırı, Timios Stavros Kilisesi, Agios Georgios Metropolitik Kilisesi, Meryemana Manastırı, Agios Theodoros Manastırı, Ermeni Kilisesi, İbtidai Mekteb (İlkokul), Rum Kız Okulu, Erkek Okulu (Frontistirion), Paşa Hamamı, Saray Hamamı, Kavaklık Hamamı, Çaput Hamamı, Taş Mağazalar, Tarihi Çeşmeler, Metropolitik günümüze ulaşmıştır. Günümüze kadar ulaşan ve ön plana çıkan sivil tarihi mimari yapılar ise; İbrahim Lütfü Paşa Konağı (Zeki Kadirbeyoğlu Konağı), Fahri Gümüşeli Evi, Ahmet Kaya Evi, Mehmet Ali Çubukçu Evi, Ali Erkan Evi, Daloğlu Evi, Eskicioğlu-Akağün Evi, Turan Manisalı Evi, Sabahattin Başer Evi ve Ruhiye Özdamar Evi'dir. Bu tarihi yapıların birbirine bağlandığı tarihi yürüyüş yollarına günümüzde dahi rastlamak mümkündür. Doğa ve tarihi ziyaretçilerine sunan bu yürüyüş yollarının tekrardan Eski Gümüşhane'ye kazandırılması oldukça önemlidir.

Ayrıca ticari yapılar olarak 1877 Trabzon Salnamesinde, Eski Gümüşhane’de 1 adet dabakhane, 1 adet mezbahane, 5 adet meyhane, 1 adet ırak fabrikası, 7 adet değirmen, 25 adet kahvehane bulunduğu belirtilmektedir (San, 1993). Bunların dışında Eski Gümüşhane’de yer alan 6 han olduğu ifade edilmektedir (San, 1990). Suluhan’ın dış duvarları günümüze kadar ulaşmasına rağmen, diğer hanların konumları tespit edilememiştir. Cami-i Sagir mahallesinde yer alan otel olduğu belirtilen han yapısının sadece temel duvarları günümüze ulaşmıştır (Dolu, 2010). Yerleşimin en büyük ve en merkezi hanı Suluhan’dı (San, 1990). Günümüzde Suluhan’ın bulunduğu alanda yapılan Süleymaniye Uygulama Otel; otel, restoran ve kafeterya hizmetleri ile turizm alanında hizmet vermeye devam etmektedir. Bunların dışında Eski Gümüşhane’de 31 sivil mimariye ait tarihi yapı yer almaktadır. Ayrıca, 31 tarihi konut dışında da 61’i temel seviyeye kadar yıkılmış durumda olan 73 tarihi yapı daha bulunmaktadır (Dolu, 2010).

**Tablo 2.** Yapıların Mevcut ve Eski (Özgün) İşlevleri

Yapı İşlevi	Mevcut Durumdaki İşlev			Eski (Özgün) İşlev	
	Yeni	Tarihi	Toplam		Toplam
1. Harabe Durumda	0	53	53		
2. Minare ve Cami	0	5	5	- Cami	6
3. Türbe	0	1	1	- Türbe	1
4. Hamam	0	2	2	- Hamam	5
5. Köprü	1	5	6	- Köprü	5
6. Çeşme	4	18	22	- Çeşme	18
7. Konut	16	31	47	- Konut	73
8. Kulübe	5	0	5		
9. Müştemilat	4	5	9	- Müştemilat	8
10. Ahr	6	22	28	- Ahr	10
11. Samanlık	6	0	6	- İdari	2
12. Tarım Deposu	3	1	4	- Okul (Mektep)	3
13. Depo	0	1	1	- Kilise	6
14. Garaj	2	1	3	- Ticari Yapı	3

**Kaynak:** Dolu, 2010.

Tablo 2 incelendiğinde, mevcut yapıların günümüzdeki kullanım amaçları ile geçmişteki özgün işlevleri arasında farklılıklar olduğu görülmektedir. Dolayısıyla, yapılar amacı dışında kullanılmaktadır.

Yeni inşa edilen yapılar Eski Gümüşhane’nin geleneksel dokusunu yansıtmamaktadır. Bununla birlikte zaman içerisinde yıkılan konak, taş ev, cami, hamam, kilise vb. yapılar günümüzde harabe halindedir (Düzgün & Çalık, 2017).

Maden, mağara ve hüzün turizmi kapsamında incelendiğinde, 17. ve 18. yy.larda Gümüşhane’de 70 maden ocağı bulunmaktaydı. Maden ocakları, Eski Gümüşhane’nin yerleşim merkezi olmasının en önemli sebebidir. Maden ocaklarının en önemlileri Kırk Pavli ve Hazine galerileridir. Galerilerin 1,5 metre genişlikte 2 metre yükseklikte yolları mevcuttu. 1950’li yıllarda bile galerilerin girişleri açıktı ve içlerinde dolaşabiliyordu (Mısırlıoğlu, 2023, s. 97). Günümüze Kırk Pavli olarak adlandırılan Eski Gümüşhane’deki dağ, Osmanlı Devleti zamanında ağırlıklı olarak Rumların çalıştığı maden ocağıydı. Maden ocağının bulunduğu bu dağda yaşanan çok büyük çökme sonucunda yüzlerce Rum’un dağın altında kaldığı sadece Pavli adında kırk kişinin olduğu belirtilir. Göçük altında kalanların ailelerinin

Pavlim Pavlim diye ağlamalarının dağın yamacında günlerce sürdüğü belirtilir. Bu büyük facia sonrasında söylenen "Herkes kendi Pavlisine ağlar" sözünün de buradan geldiği belirtilmektedir (Mısırlıoğlu, 2023, s. 97).

Haddehanede (madenlerin eritildiği yer) madenleri eritmek amacıyla devasa kazanlar yer alırdı. Bu kazanları kaynatmak için bölgedeki ormanlar yakacak olarak kullanılmıştır. Haddehane ve dökümhane de Eski Gümüşhane'de bulunmaktaydı. Bugün bile bahçe duvarlarında ve yerdeki taşlarda madeni alınmış gözenekli taşlara sıklıkla rastlamak mümkündür. IV. Murad zamanında Eski Gümüşhane'de bastırılan yüz bin akçe sultana gönderilmiş ve sultandan övgüler alınmasına sebep olmuştur. Eski Gümüşhane'de Kanuni Sultan Süleyman zamanında başlamak üzere 27 çeşit para bastırılmıştır (Mısırlıoğlu, 2023, s. 98).

Gastronomi turizmi kapsamında incelendiğinde, Eski Gümüşhane'de bulunan Süleymaniye Uygulama Oteli'nin zengin mutfağı dikkat çekmektedir. Bununla birlikte restorasyon çalışmaları tamamlanmak üzere olan Özdenoğlu Konağı ve Süleymaniye Çay Bahçesine ait mutfaklar da, yöresel lezzetleri ile şehrin gastronomi turizmine katkı sağlayabilir. Ancak genel olarak şehirdeki kalifiye mutfak ve servis personeli arzının yetersiz oluşu, işletmelerde nitelikli hizmet verilmesi önündeki en büyük engellerden birisi olarak karşımıza çıkmaktadır.

Fotoğrafçılık turizmi kapsamında incelendiğinde, bölgenin sahip olduğu yılın dört mevsimine yayılmış olan doğal güzellikleri ve otantik tarihi yapıları ön plana çıkmaktadır. Kentsel ve 3. derece doğal sit alanı kapsamında yer alan Eski Gümüşhane (Süleymaniye) geleneksel olmayan yapılara karşı olabildiğince korunmuş olmasına rağmen, bölgede yine de geleneksel yapım yöntemlerinden uzak ve tarihi dokuya uygun olmayan yapılara rastlamak mümkündür. Bu yapıların dış cephelerinin de tarihi dokuya uygun olacak şekilde restore edilmesi gerekmektedir.

Dağ ve kış sporları turizmi kapsamında incelendiğinde; Süleymaniye'de turizmin yılın 12 ayına yayılması için Süleymaniye Kayak Merkezi'nin de yapılması gerekmektedir. Bağcı vd.'nin (2022) yapmış oldukları araştırmada, Süleymaniye'de yapılması planlanan kış turizm merkezi sahasının uygunluğu incelenmiştir. Sekiz parametreye göre uygunluk analizi yapılmıştır. Yapılan analizler sonucunda yatırımların yapılmasının planlandığı sahanın büyük ölçüde uygun kategoride yer aldığı tespit edilmiştir. Bu sahanın, Türkiye'deki aktif diğer kış turizm merkezleri ile kıyaslandığında yükselti, eğim, güneş ışınlarını alışı yönü, sıcaklık, yağış durumu, kar kalınlığı, karla kaplı olan gün sayısı vb. kış turizm kriterleri açısından çok daha uygun koşullara sahip olduğu belirtilmektedir. Süleymaniye Kayak Merkezi'nin yapılması durumunda Eski Gümüşhane'nin sahip olduğu potansiyelin ortaya çıkarılması ve Doğu Karadeniz'de başka örneği bulunmayan tarihi ve kültürel dokunun ülke turizmine kazandırılması mümkün olabilir.

Eski Gümüşhane'de yapılmakta olan ve yapılması planlanan restorasyon ve rekonstrüksiyon çalışmalarının daha hızlı, nitelikli ve amacı doğrultusunda tamamlanması için tüm kurum ve paydaşların yer aldığı organizasyonlara ihtiyaç duyulmaktadır (Düzgün & Çalık, 2017, s. 135).

**Tablo 3.** Eski Gümüşhane’deki Turizm Varlıklarının Değerlendirilebileceği Özel İlgi Turizm Türleri

Özel İlgi Turizm Türü	Turizm Varlıkları
Kültür Miras Turizmi ve İnanç Turizmi	Süleymaniye Cami, Küçük Cami, Camisiz Minareler, Mısırlızade Hacı Tahir Efendi Türbesi, Süleymaniye Haziresi, Agios Ioannes Manastırı, Meryem Ana Manastırı, Agios Theodoros Manastırı, Timios Stavros Kilisesi, Ermeni Kilisesi, Agios Georgios Metropolitlik Kilisesi, Erkek Okulu (Frontistirion), İbtidai Mekteb (İlkokul), Rum Kız Okulu, Paşa Hamamı, Saray Hamamı, Kavaklık Hamamı, Çaput Hamamı, Taş Mağazalar, Tarihi Çeşmeler, Metropolitlik, İbrahim Lütfü Paşa Konağı (Zeki Kadirbeyoğlu Konağı), Fahri Gümüşeli Evi, Ahmet Kaya Evi, Ali Erkan Evi, Mehmet Ali Çubukçu Evi, Daloğlu Evi, Eskicioğlu-Akagün Evi, Turan Manisalı Evi, Sabahattin Başer Evi ve Ruhiye Özdamar Evi, Tarihi Yürüyüş Yolları.
Maden, Mağara ve Hüzün Turizmi	Kırk Pavli ve Hazine Galerileri, Kırk Pavli Dağında yaşanan çökme sonucunda yüzlerce Rumun ölmesi.
Gastronomi Turizmi	Kuşburnu Çorbası, Gendime Çorbası, Gavut Çorbası, Turşu Kavurması, Siron, Golot, Lor Dolması, Lemis, Hingel, Gendime Pilavı, Köme, Erişte Tatlısı, Pekmezli Un Helvası, Süt Herlesi, Yağlaç, Peşkidan Kuymağı, Kurut, Ağuz
Dağ ve Kış Sporları Turizmi	Süleymaniye (Gümüşhane) Kış Sporları Turizm Merkezi (23/6/2010 tarihli ve 2010/647 sayılı kararname ile Bakanlar Kurulu Kararı olarak yayımlanmıştır.)

**Kaynak:** Yazarlar tarafından oluşturulmuştur.

Tablo 3’te, Eski Gümüşhane’nin sahip olduğu özel ilgi turizmi potansiyeli de göz önünde bulundurularak, bölgedeki turizm varlıklarının değerlendirilebileceği özel ilgi turizm türlerinin neler olabileceği ile ilgili öneriler sunulmaktadır. Tabloda da görüldüğü üzere, Eski Gümüşhane’nin özellikle kültürel miras turizmi ve inanç turizmi potansiyelleri açısından ön plana çıktığı söylenebilir.

### Tartışma, Sonuç ve Öneriler

Çalışmada elde edilen sonuçlar doğrultusunda, Eski Gümüşhane’de turizm alanında başarıya ulaşılabilmesi için izlenmesi gereken yollar ile ilgili aydınlatıcı bilgiler verecek olan bir turizm master planının hazırlanması gerektiği söylenebilir. Bu master planı kapsamında “Biz şu an neredeyiz?”, “Ulaşmak istediğimiz nokta neresi?”, “Bu noktaya ulaşmak için neler yapmalıyız?” sorularına doğru cevaplar verilebildiği takdirde, Gümüşhane turizmi adına çok önemli aşamalar kaydedilebilecektir.

Endüstriyel faaliyetlerin yeteri kadar gelişmediği Gümüşhane’de, farklı ekonomik seçenekler arasında turizm sektörünün öne çıktığı söylenebilir. Turizm sektörü; doğal, tarihi ve kültürel açıdan potansiyeli yüksek olan Gümüşhane’nin ekonomik kalkınmasında önemli bir rol oynayabilir.

Birçok uygarlığa ev sahipliği yapmış olan ve ipek yolunun geçiş güzergahında bulunan Süleymaniye Mahallesinde, ismini de aldığı Süleymaniye ruhunu oluşturmak amacıyla her yıl Kanuni etkinliklerinin düzenlenmesinin Süleymaniye’ye olumlu etkisi olacaktır. Ayrıca Kanuni Sultan Süleyman büstü tekrar konulmalıdır. Bölgede yaşamış kültürlerin tarihi ve mimari yapıtlarının öncelikle korunması ve sonrasında restorasyonunun aslına uygun şekilde yapılması önemlidir. Yapılacak bu çalışmalar sayesinde, Eski Gümüşhane’nin kültürel mirasının özel ilgi turizmi kapsamında tarihi bir kültür köyü olarak Türkiye turizmine kazandırılması mümkün olabilir.

Eski Gümüşhane'nin kültürel varlıklarının korunması ve sonraki nesillere aktarılması amacıyla devam eden altyapı ve restorasyon çalışmalarının hızlandırılması ve açık hava müzesi kapsamında bölgede planlamaların yapılarak ziyaretçilere sunulması önerilmektedir (Çalık & Ödemiş, 2018, s. 243). Bu çalışmalar yürütülürken bölgenin tarihi – kültürel dokusunu korumak, öncelikli amaç olmalıdır. Restoran çalışmalarının aslına uygun olacak şekilde yürütülmesi, tarihi ve kültürel dokunun otantikliğinin korunması açısından önemlidir. Özel ilgi turistleri de genel olarak yapay ortam ve koşullardan mümkün olduğunca uzaklaşarak, otantik ortam ve koşullarla iç içe bir tatil deneyimi yaşamak istemektedir. Eski Gümüşhane, özel ilgi turistlerinin otantik tatil deneyimi talebine olumlu cevap verebilecek birçok tarihi ve kültürel zenginliğe sahiptir.

Literatür incelendiğinde, Eski Gümüşhane'nin turizm potansiyeli ile ilgili yapılan tek çalışmanın Düzgün & Çalık'ın (2017) çalışması olduğu görülmektedir. Düzgün & Çalık'ın (2017) ulaştığı sonuçlarla bu çalışmaların sonuçları büyük oranda benzerlik göstermektedir. Her iki çalışmada da ulaşılan ortak sonuca göre; bölgede tarihi yapıların korunmasına yönelik bazı restorasyon çalışmalarının yapıldığı, ancak yetersiz olduğu gözlemlenmiştir.

Eski Gümüşhane'de özellikle Kırk Pavli galerilerine yönelik yapılacak çalışma ile maden müzesinin bu alanda açılması için gerekli koşulların oluşturulması halinde, sadece Gümüşhane için değil Türkiye için önemli bir müze kazandırılmış olacaktır. Bu müze, bölgenin hüznü, maden ve mağara turizmi potansiyelinin gün yüzüne çıkarılması açısından önemli görülmektedir. Kurulacak olan bu müze, özellikle yabancı özel ilgi turistlerinin bölgeye çekilebilmesini sağlayabilir.

Süleymaniye'nin kentsel ve 3. derece doğal sit alanı olması sebebiyle geleneksel olmayan yapılara karşı olabildiğince korunmuş olmasına rağmen, bölgede yine de geleneksel yapıyı yöntemlerinden uzak ve tarihi dokuya uygun olmayan yapılara rastlamak mümkündür. Bu yapıların dış cephelerinin de tarihi dokuya uygun olacak şekilde restore edilmesi gerekmektedir. Bölgede tarihi dokuya uygun olmayan izinsiz yapıların olduğu görülmektedir. Bu yapılarla ilgili de ivedilikle gerekli önlemler alınmalı ve yenilerine müsaade edilmemelidir. Tarihi ve kültürel yapıların bulunduğu arsaların bir kısmının şahıslara satıldığı görülmektedir. Oluşturulacak master plan çerçevesinde bu alanlarda kamulaştırma çalışmalarının yapılması önerilebilir. Tarihi ve kültürel bilinci yüksek özel ilgi turistlerinin bölgeye çekilebilmesi anlamında, bölgenin sahip olduğu tarihi ve kültürel varlıkların korunmasına çok daha fazla önem verilmelidir.

Bu çalışmada, Süleymaniye'deki mevcut işletmelerin hizmet kalitesi bakımından iyileştirilmesi ve nitelikli işletme sayısının artırılması tavsiye edilmektedir. İşletmelerin iyileştirmesi gereken hususlar ile ilgili eğitim kurumlarından destek alınması önerilebilir. Özellikle turizm meslek lisesi ve üniversite öğrencilerinin işletmelerde daha fazla istihdam edilmesi, hem öğrencilerin mesleki deneyimlerini artırmalarını ve ekonomik olarak desteklenmelerini hem de işletmelerin hizmet kalitelerini artırmalarını sağlayacaktır. Ayrıca bölgede, işletmelerin hizmet kalitesinin en önemli göstergeleri arasında yer alan internet, su, elektrik gibi temel altyapı hizmetlerinin de iyileştirilmesi gerekmektedir. Ziyaretçi sayısı yetersiz olan bölgenin ziyaretçi sayısının artırılabilmesi için Süleymaniye ile ilgili etkili tanıtım faaliyetleri yürütülmelidir. Ancak öncelikle, bölgedeki söz konusu alt ve üstyapı problemlerinin tam anlamıyla çözüme kavuşturulması gerekmektedir.



Eski ahşap konakların ve taş evlerin restore edilerek, özel ilgi turistlerinin kullanımına açılması mümkündür. Bu sayede, hem konak ve taş ev kültürü yaşatılabilir hem de ekonomik anlamda kazanç sağlanabilir. Geleneksel mimarinin korunabildiği ev ve konakların DOKA ve diğer fonlar aracılığıyla projelerinin yapılması ve teşviklerden yararlanılması gerekmektedir (Çalık & Ödemiş, 2018). Ayrıca TKDK, IPARD vb. hibe sunan projelerle ilgili bölgenin yararlanabileceği imkanlar hakkında detaylı araştırma ve bilgilendirme çalışmalarının yürütülmesi önemlidir. Hibe sunan projelerden faydalanılarak bölgenin turizm çekim merkezi olması hızlandırılabilir.

Süleymaniye’de turizmin yılın 12 ayına yayılması için Süleymaniye Kayak Merkezi’nin de yapılması gerekmektedir. Süleymaniye Kayak Merkezi’nin yapılması durumunda Eski Gümüşhane’nin sahip olduğu potansiyelin ortaya çıkarılması sağlanarak, Doğu Karadeniz’de başka örneği bulunmayan tarihi ve kültürel doku ülke turizmine kazandırılmış olacaktır. Kayak merkezleri, özel ilgi turistlerinin ilgisini çeken önemli turizm alanlarından birisidir. Bölgenin kış sporları turizmi potansiyeli en iyi şekilde değerlendirilirse, kayak meraklısı özel ilgi turistlerinin bölgeye çekilmesi sağlanabilir. Ayrıca Eski Gümüşhane’nin yüksek ve engebeli bir noktada konumlanmış olması nedeniyle, dağ turizmi potansiyeli de çok yüksektir.

Süleymaniye’nin geniş ölçekli kültür mozağine sahip olmasının yanı sıra, kültür ve inanca dayalı özel ilgi turizm potansiyeli de yüksektir. Bu nedenle, Süleymaniye’nin önemli bir destinasyon olduğu söylenebilir. Ancak destinasyonun özel ilgi turizm faaliyetlerinde başarılı olabilmesi için Süleymaniye Kış Turizm Merkezinin bölgeye kazandırılması, kış turizm merkezinin sezon dışında Gümüşhane’deki diğer turistik destinasyonlarla bağlantısının kurulması ve destinasyonlara uygun pazarlama planlarının yapılması tavsiye edilmektedir.

Süleymaniye’ye çıkan yolun uygun noktalarında, eski tarihi dokunun sergilenmesini sağlayacak bir açık hava müzesi oluşturulabilir. Oluşturulacak bu açık hava müzesinde fotoğraf, resim gibi tarihi ve kültürel öğelere yer verilmesi, Süleymaniye’yi ziyaret eden özel ilgi turistlerine Süleymaniye ruhunu yaşatacaktır.

Sahip olduğu asırları aşan tarihi ve eşsiz doğal güzellikleri ile ön plana çıkan Gümüşhane, barındırdığı kültürel değerlerle Sakin Şehir (Cittaslow) olma potansiyeline de sahiptir (Yüce & Yaleze, 2018). Bu anlamda da Eski Gümüşhane’nin sahip olduğu potansiyellerin ortaya çıkarılması gerekmektedir.

Yapılacak kazı çalışmaları sayesinde, Eski Gümüşhane’de yeni eser ve bulguların da ortaya çıkması muhtemeldir (Yurttaş, 2008). Eski Gümüşhane’de 1881 yılında doğmuş, öğretmenlik yapmış makale, deneme ve edebi eserler ortaya koymuş olan Kandilaptis eserlerinde 15. yüzyılda Eski Gümüşhane’de terkedilmiş şapelden bahsetmektedir. 15. yüzyılda keşfedilen terkedilmiş şapel Agios Theodoros şapelidir (Dolu, 2010). Bu şapelin etrafında yapılacak kazı çalışması ile Eski Gümüşhane’nin geçmişine dair yeni bulgulara ulaşılması ihtimali vardır.

Gümüşhane özelinde değerlendirildiğinde; sürdürülebilir turizm temelinde inşa edilen, fiziksel planlamalar yapılırken kaynakların taşıma kapasitelerinin dikkate alındığı, özgün mimari yapıların ön plana çıktığı, kültürel mirası yansıtan, öncelikli amacın nicelik değil nitelik olduğu, küresel düşünme

vizyonuna sahip olup yerel hareket edebilen, yörede özel ilgi turizminin geliştirilmesi hedefine yönelik olarak strateji üretmeye açık tüm paydaşların katılımıyla bir turizm master planının hazırlanması gerekmektedir. Özel ilgi turizmi kapsamında yapılacak planlamaların hayata geçirilmesi durumunda; Gümüşhane, özel ilgi turizmi alanında Türkiye'nin önemli destinasyonlarından birisine dönüşebilir. Gümüşhane'nin Türkiye turizminde önemli bir noktaya gelmesinin yolunun, özel ilgi turizminden geçmekte olduğu söylenebilir.

Çalışmada veri toplama aracı olarak yalnızca doküman incelemesinden yararlanılmış olması, bu çalışmanın sınırlılığıdır. Yapılacak olan çalışmalarda, görüşme ve gözlem tekniklerinden de yararlanılarak bulguların zenginleştirilmesi ve farklı yöntemlerle elde edilen bulgular arasında kıyaslama yapılması mümkün olabilir. Özellikle görüşme veri toplama aracından yararlanılarak yerel halk, kamu kurumları, işletmeler ve diğer paydaşların da görüşlerine başvurulması tavsiye edilmektedir. Literatür incelendiğinde, turizm alanında Eski Gümüşhane ile ilgili yapılmış olan çalışmaların yeterli olmadığı görülmektedir. Gelecekte yapılacak olan çalışmalarda Eski Gümüşhane dışında da birçok tarihi, doğal ve kültürel değere sahip olan Gümüşhane'nin diğer destinasyonları da özel ilgi turizmi kapsamında incelenebilir. Yapılacak olan çalışmalarla, Gümüşhane'de turizmin geliştirilmesi hedefine yönelik olarak paydaşlara yol gösterilmesi mümkün olacaktır.

#### **Etik Kurul İzni**

Bu çalışma etik kurul izni gerektiren çalışma grubunda yer almamaktadır.

#### **Katkı Oranı Beyanı**

Yazarlar makaleye eşit oranda katkı sağlamış olduklarını beyan eder.

#### **Çıkar Çatışması Beyanı**

Makale yazarları aralarında herhangi bir çıkar çatışması olmadığını beyan eder.



## Kaynakça

- Akıncı, Z., & Kasalak, M. A. (2016). Sürdürülebilir turizm yönetimi açısından özel ilgi turizminin yeri ve önemi. *Çatalhöyük Uluslararası Turizm ve Sosyal Araştırmalar Dergisi*, 1(2016), 161-182. <https://dergipark.org.tr/en/download/article-file/1673262>
- Akpınar, İ., Akaryalı, E., & Demir, Y. (2006). *Gümüşhane ili maden potansiyeli*. Gümüşhane Mühendislik Fakültesi, Gümüşhane.
- Aydın, Ö. (2017). *Turistlerin Sinop ilinin alternatif turizm potansiyeline yönelik algılamalarının incelenmesi* (Yayımlanmamış yüksek lisans tezi). İskenderun Teknik Üniversitesi Sosyal Bilimler Enstitüsü.
- Bağcı, H. R., Zeybek, H. İ., & Demir, S. (2022). Süleymaniye kış turizm merkezi (Gümüşhane) için bir uygunluk analizi araştırması. *Mavi Atlas*, 10(2), 453-474. <https://doi.org/10.18795/gumusmaviatlas.1123825>
- Bartram, S. A. (2001). Serious leisure careers among whitewater kayakers: A feminist perspective. *World Leisure Journal*, 43(2), 4-11. <https://doi.org/10.1080/04419057.2001.9674225>
- Bayraktar, G. (2021). *Şalpazarı ilçesinin özel ilgi turizm potansiyelinin belirlenmesine yönelik bir alan araştırması* (Yayımlanmamış yüksek lisans tezi). Anadolu Üniversitesi Sosyal Bilimler Enstitüsü.
- Brotherton, B., & Himmetoğlu, B. (1997). Beyond destinations—Special interest tourism. *Anatolia*, 8(3), 11-30. <https://doi.org/10.1080/13032917.1997.9687118>
- Bulduk, T. B. (2019). Gümüşhane ili & yöresi ağızları söz varlığında eski Türkçe kelimeler. *Mavi Atlas*, 7(1), 52-67. <https://doi.org/10.18795/gumusmaviatlas.518185>
- Çalık, İ., & Ödemiş, M. (2018). Gümüşhane ilinin somut olmayan kültürel miras değerlerinin sürdürülebilir turizm çerçevesinde incelenmesine yönelik nitel bir araştırma. *Akdeniz İnsani Bilimler Dergisi*, 8(2), 233-249. <https://doi.org/10.13114/MJH.2018.419>
- Demirel, E. (2016). *Gümüşhane kültür rotası ve turizm keşif rehberi*.
- Doğu Karedeniz Kalkınma Ajansı. (2016). *Doruklara sevdalı kent Gümüşhane*. DOKA Dergisi Gümüşhane Özel Sayısı, 29.
- Dolu, Y. B. (2010). *Eski Gümüşhane (Süleymaniye Mahallesi) sit alanı için kentsel ve yapısal koruma önerileri* (Yayımlanmamış yüksek lisans tezi). İstanbul Teknik Üniversitesi Fen Bilimleri Enstitüsü.
- Düzgün, E., & Çalık, İ. (2017). Gümüşhane ili Süleymaniye Mahallesindeki tarihi yapıların sürdürülebilir turizm bağlamında değerlendirilmesi. *Erzincan Üniversitesi Sosyal Bilimler Enstitüsü Dergisi*, ÖS-IV, 125-136. <https://dergipark.org.tr/en/download/article-file/340931>
- Düzgüneş, E., & Demirel, Ö. (2013). Maçka Bölgesi'nin alternatif turizm potansiyeli açısından değerlendirilmesi. *İnönü Üniversitesi Sanat ve Tasarım Dergisi*, 3(7), 1-11. <https://dergipark.org.tr/en/download/article-file/92471>

- Ezber, A. (2023). *Abdülhamid arşivi: Eski Gümüşhane fotoğrafları*.
- Gümüşhane Valiliği (1999). *Cumhuriyetin 75. yılında Gümüşhane*. Gümüşhane Valiliği Yayınları.
- Karataş, Z. (2015). Sosyal bilimlerde nitel araştırma yöntemleri. *Manevi Temelli Sosyal Hizmet Araştırmaları Dergisi*, 1(1), 62-80. file:///C:/Users/mrode/Downloads/13f%20(5).pdf
- Kiral, B. (2020). Nitel bir veri analizi yöntemi olarak doküman analizi. *Siirt Üniversitesi Sosyal Bilimler Enstitüsü Dergisi*, 8(15), 170-189. <https://dergipark.org.tr/en/download/article-file/1156348>
- Kozak, M. A., & Bahçe, A. S. (2012). *Özel ilgi turizmi*. Detay Yayıncılık.
- Küçük, K. (2021). *Yerel halkın neofobi düzeyleri ile özel ilgi turizmi kapsamında değerlendirilen çay turizmi algısı arasındaki ilişki: Rize ili örneği* (Yayımlanmamış yüksek lisans tezi). Recep Tayyip Erdoğan Üniversitesi Sosyal Bilimler Enstitüsü.
- Mısırlıoğlu, Av. A. T. (2023). *Geçmişte Gümüşhane*. Gündüz Ofset Matbaacılık ve Yayıncılık.
- San, S. Ö. (1990). *Gümüşhane kültür araştırmaları ve yöre ağızları*. Kültür Bakanlığı Yayınları, Ankara.
- San, S. Ö. (1993). *Trabzon salnameleri'nde Gümüşhane sancağı* (Sayı 3). Gümüşhane Valiliği, Gümüşhaneliler ve Gümüşhane'yi Sevenler Hizmet Vakfı.
- Sorensen, L. (1993). The special-interest travel market. *Cornell Hotel and Restaurant Administration Quarterly*, 34(3), 24-30. <https://doi.org/10.1177/001088049303400305>
- Sunar, H. (2017). *Özel ilgi turizmi olarak hüüzün turizmi ve Türkiye'den örnekler* (Yayımlanmamış yüksek lisans tezi). Selçuk Üniversitesi Sosyal Bilimler Enstitüsü.
- Tanrısevdi, A. (2003). Özel ilgi turizmi ve özel ilgi turizmi kapsamında Kuşadası ve çevresinde var olan potansiyel potansiyel kaynaklar üzerine kuramsal bir inceleme. *Anatolia: Turizm Araştırmaları Dergisi*, 14(1), 9-22. <https://dergipark.org.tr/en/download/article-file/1003278>
- Trauer, B. (2006). Conceptualizing special interest tourism—Frameworks for analysis. *Tourism Management*, 27(2), 183-200. <https://doi.org/10.1016/j.tourman.2004.10.004>
- Uluçeçen, T. H. (2011). *Özel ilgi turizmi: Kapsamı, çeşitleri ve Türkiye'de uygulanabilirliği* (Yayımlanmamış uzmanlık tezi). T.C. Kültür ve Turizm Bakanlığı Dış İlişkiler ve Avrupa Birliği Koordinasyon Daire Başkanlığı.
- Uslu, G. A. (1980). *Gümüşhane ve çevresinin tarihi-sanat eserleri (1969/1971)*. Yelken Matbaası.
- Weiler, B., & Hall, C. M. (1992). *Special interest tourism*. Belhaven Press.
- Yay, Ö. (2017). Kemer'in alternatif turizm potansiyeli. *Uluslararası Sosyal Araştırmalar Dergisi*, 10(52), 1446-1456. <http://dx.doi.org/10.17719/jisr.2017.1994>
- Yıldız, Ö. E. (2009). *Türkiye'de şarap turizmi-Çeşme örneğinde ürün geliştirme modeli* (Yayımlanmamış yüksek lisans tezi). Dokuz Eylül Üniversitesi Sosyal Bilimleri Enstitüsü.

Yurttaş, H. (2008). Gümüşhane/Süleymaniye Mahallesi (Eski Gümüşhane) kültür varlıkları. *Atatürk Üniversitesi Kazım Karabekir Eğitim Fakültesi Dergisi*, 17(2008), 347-366. <https://dergipark.org.tr/en/download/article-file/31379>

Yüce, A., & Yaleze, H. D. (2018). Türkiye’de cittaslow (yavaş şehir) hareketi ve bir öneri: Gümüşhane merkez ilçesi. *The Journal of International Scientific Researches*, 3(4), 158-180. <https://doi.org/10.23834/isrjournal.476098>.

