

ÜLKELERİN SÜRDÜRÜLEBİLİR KALKINMA HEDEFLERİ İLE YOLSUZLUKLAR VE GELİR EŞİTSİZLİĞİ İLİŞKİSİNİN İNCELENMESİ: DRISCOLL-KRAAY YÖNTEMİ ÖRNEĞİ

Hikmet AKYOL¹

Nazlı TEKMAN²

ARTICLE INFO

Article history:

Received 24 Aug 2021

Accepted 7 Dec 2021

JEL classification:

Q01

O10

O11

Keywords:

Sustainable Development

Economic Growth

Perception of Corruption

Income Inequality

ÖZET

Günümüzde artan çevresel sorunlar, gelir dağılımındaki adaletsizlik, kurumsal problemler ve ekonomik sıkıntılar ülkelerin sürdürülebilir kalkınma hedefleri çerçevesinde çözülmeyi bekleyen temel problemlerdir. Özellikle, artan yolsuzluklar ve gelir eşitsizliği hem gelişmiş hem de gelişmekte olan ülkelerde önemli bir sorun olmayı sürdürmektedir. Bu çalışmada gelişmiş ve gelişmekte olan 48 ülkede yolsuzluk, gelir gelir eşitsizliği ve sürdürülebilir kalkınma arasındaki ilişki incelenmiştir. Bu amaç doğrultusunda 1995-2019 arasındaki dönem panel veri analizi yöntemi kullanılarak incelenmiştir. Sabit Etkili Driscoll-Kraay tahmincisinin kullanıldığı çalışmada değişkenler arasında negatif yönlü bir ilişki bulunmuştur. Sonuçlar, artan yolsuzlukların ve gelir dağılımındaki bozulmaların, ülkelerin sürdürülebilir kalkınma hedeflerini baltaladığını göstermiştir. Bunun yanında, araştırma bulguları yolsuzlukların ekonomik kalkınmayı engellediğini savunan görüşleri ve gelir eşitsizliğinin kalkınmayı olumsuz etkilediğini savunan politik ekonomi yaklaşımını desteklemiştir.

MAKALE BİLGİSİ

Makale Geçmişi:

Geliş Tarihi: 24 Ağustos 2021

Kabul Tarihi: 7 Aralık 2021

JEL kodu:

Q01

O10

O11

Anahtar kelimeler:

Sürdürülebilir Kalkınma

Ekonomik Büyüme

Yolsuzluk Algısı

Gelir Eşitsizliği

ABSTRACT

Today, increasing environmental problems, injustice in income distribution, institutional problems and economic problems are the main problems waiting to be solved within the framework of the sustainable development goals of countries. In particular, rising corruption and income inequality remain a major problem in both developed and developing countries. This study examined the relationship between corruption, income inequality and sustainable development in 48 developed and developing countries. For this purpose, the period during 1995-2019 was examined using the panel data analysis method. A negative directional relationship between the variables was found in the study using the Fixed Effect Driscoll-Kraay estimator. The results showed that increased corruption and disruptions in income distribution are undermining countries' sustainable development goals. In addition, the research findings supported views that argued that corruption hinders economic development and the political economy approach that argued that income inequality negatively affects development.

¹ Gümüşhane Üniversitesi, Şiran Mustafa Beyaz MYO, hikmetakyol76@gmail.com, Orcid: 0000-0001-9119-7416

² Osmaniye Korkut Ata Üniversitesi, Osmaniye MYO, nazlitekman@gmail.com, Orcid: 0000-0003-0626-4296

DOI: 10.53839/aifd.986382

1.GİRİŞ

Brundtland Raporu'na (1987) göre sürdürülebilir kalkınma, dünyanın mevcut kaynaklarını tüketmeden ve gelecek nesillerin haklarını gasp etmeden kalkınmayı gerçekleştirmektir. Bu kavram, sadece ekonomik kalkınmayı değil, aynı zamanda sosyal (toplumsal) ve çevresel kalkınmayı da sürdürülebilir kılmayı amaçlamaktadır. Özellikle son yıllarda çevresel bozulmaların olumsuz etkilerinin artması, sürdürülebilir kalkınma kavramına olan ilgiyi arttırmıştır. Sürdürülebilir kalkınmaya benzer şekilde ekonomik ve sosyal unsurları içerisinde barındıran diğer iki olgu yolsuzluk ve gelir eşitsizliğidir. Her ne kadar gelişmiş ve gelişmekte olan ülkelerin kalkınma süreçleri birbirinden farklılık gösterse de bu ülkelerin sürdürülebilir kalkınma hedefleri, yolsuzluk problemi ile mücadelesi ve gelir dağılımındaki bozulmalara karşı çözüm arayışları benzerlik sergilemektedir. Günümüzde yolsuzluk ve gelir eşitsizliği olgusu ekonomik kalkınmanın yanında sosyal ve kurumsal yapıları da önemli ölçüde etkilemektedir. Bu bakımdan hem sürdürülebilir kalkınmanın gerçekleştirilmesi hem de yolsuzluk ve gelir eşitsizliği ile mücadele hedefleri gelişmiş ve gelişmekte olan ülkelerin politikalarının merkezinde yer almıştır. Bu araştırmada gelişmiş ve gelişmekte olan ülkelerin sürdürülebilir kalkınma süreçleri içerisinde

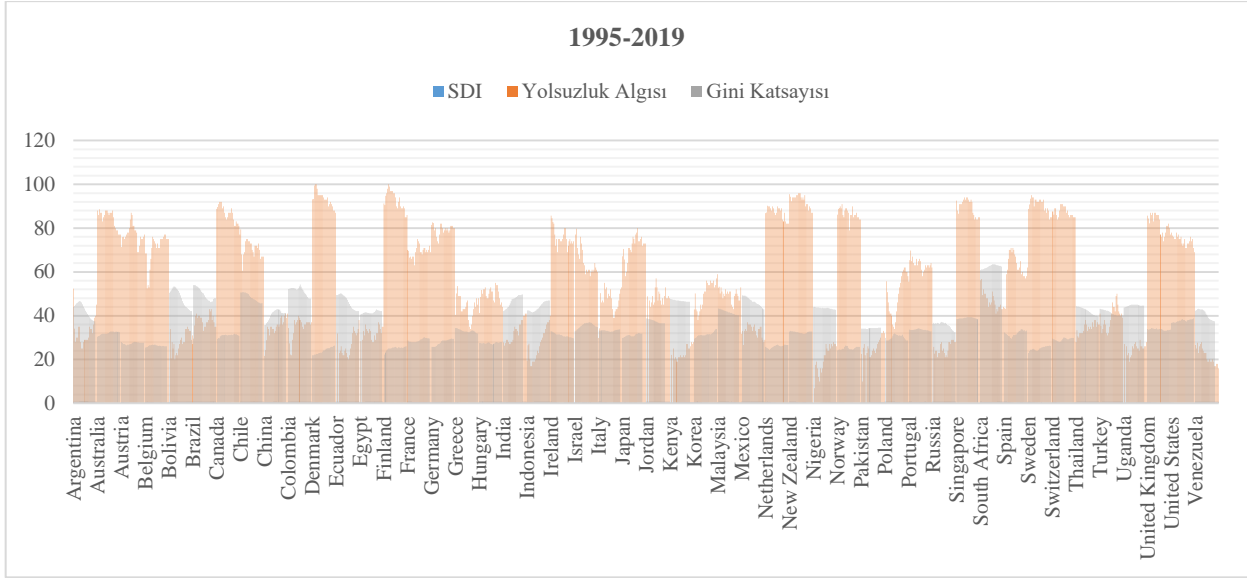
yolsuzlukların ve gelir eşitsizliğinin rolünün ne olduğu hem teorik hem de ampirik olarak incelenmiştir. Bu amaç doğrultusunda aşağıdaki sorulara cevap bulunması amaçlanmıştır:

- Artan yolsuzluklar sürdürülebilir kalkınmayı baltalamakta mıdır? Yoksa sürdürülebilir kalkınma hedeflerinin yerine getirilmesinde önemli bir araç mıdır?
- Gelir eşitsizliğinin artması ülkelerin sürdürülebilir kalkınma hedeflerini ne ölçüde etkilemektedir?

Yukarıdaki soruların ışığında bu araştırma, gelişmiş ve gelişmekte olan ülkelere yolsuzlukların sürdürülebilir kalkınma üzerindeki etkisini gelir eşitsizliği bağlamında inceleyerek literatüre katkı sağlamayı amaçlamıştır. Zira, mevcut literatür çoğunlukla ekonomik kalkınma ve yolsuzluklar ilişkisine odaklanmışken, bu araştırmada ekonomik, sosyal ve çevresel faktörleri içeren sürdürülebilir kalkınma endeksi kullanılmıştır. Bunun yanında, yolsuzluk ve sürdürülebilir kalkınma ilişkisinin gelişimi, gelir eşitsizliği faktörü göz önünde bulundurularak incelenmiştir.

Şekil 1'de araştırma kapsamında seçilmiş 48 gelişmiş ve gelişmekte olan ülkenin sürdürülebilir kalkınma endekslerinin (SDI) dönemsel değişim grafiği verilmiştir.

Şekil 1: Araştırma Ülkelerinde SDI, Yolsuzluk Algısı ve Gelir Eşitsizliğinin Dönemsel Değişimi



Araştırma beş kısımdan oluşmuştur. Birinci kısım giriş kısmıdır. İkinci kısımda araştırma değişkenleri arasındaki ilişkiye dair kavramsal çerçeve verilmiştir. Üçüncü kısımda ise literatürde yapılmış ampirik çalışmalardan bahsedilmiştir. Dördüncü kısımda araştırmanın veri seti ve kullanılacak ekonometrik yöntem açıklanmıştır. Beşinci kısımda ise kullanılan ekonometrik analizler sonucunda elde edilen bulgular yorumlanmıştır.

2.YOLSUZLUK VE GELİR EŞİTSİZLİĞİNİN SÜRDÜRÜLEBİLİR KALKINMA İLE OLAN İLİŞKİSİ

Bu bölümde yolsuzluklar ve gelir eşitsizliğinin sürdürülebilir kalkınma ile olan ilişkisinin kavramsal çerçevesi iki ayrı alt başlıkta incelenmiştir.

2.1.Yolsuzluklar ve Sürdürülebilir Kalkınma Arasındaki İlişki

Ekonomik kalkınma ve ekonomik büyüme kavramları birbirleriyle yakın anlam ifade etmelerinden ve birbirleri yerine kullanılmalarından dolayı, yolsuzluk ve ekonomik büyüme ilişkisini sürdürülebilir ekonomik kalkınma ve yolsuzluk arasındaki çerçeve üzerinden incelemek mümkündür. Yolsuzluk ve ekonomik kalkınma açısından iki karşıt yaklaşım söz konusudur. Birincisi, yolsuzluğun ekonomik büyümeyi olumlu etkilediğini savunan "Etkin Yağlama Hipotezi"dir. Bu yaklaşımın savunucuları

yolsuzluğun ekonomiye etkinlik katıp, kamu çalışanlarını teşvik ederek ekonomik büyümeye katkı sağladığını iddia etmektedirler. Bu yaklaşıma göre, sermaye birikimi yolsuzluklardaki artışla beraber belirli bir grupta toplanarak, yatırımları ve ekonomik performansı artırmaktadır. Özellikle yönetmeliklerin ağır olduğu ülkelerde, yatırımları engelleyen ve karar mekanizmasında yoğunlaşmaya neden olan prosedürleri ortadan kaldırarak kötü işleyen hükümet kontrolünü azaltmak için yolsuzluk yoluna başvurulmasının faydalı bulunduğu savunulmaktadır. Bu yaklaşımı savunanlar artan yolsuzlukların ekonomik etkinliğin ortaya çıkararak, projelerin gerçekleşmesinin hızlandığı ve sonuçta ekonomik büyümeyi artırdığı sonucuna varmaktadırlar. Tam tersi görüşte olanlar ise, işlem maliyetleri ve karar alma süreçlerini olumsuz etkileyerek yolsuzluğun ekonomik büyümeyi bozduğunu ileri sürmektedirler. Yani yolsuzluğun girişimcileri rüşvet ve lobiciliğe teşvik ettiğini savunmaktadırlar (Karagöz ve Karagöz, 2010). Yolsuzluk ve ekonomik kalkınma arasındaki diğer bir görüş ise artan yolsuzlukların kalkınmayı olumsuz etkilediği yönündedir. Pek çok ülkede sadece bir ahlaki sorun olarak algılanmayan yolsuzluğun artık aynı zamanda büyüme ve kalkınma için de bir engel oluşturduğu pek çok araştırmada tespit edilmiştir (Kayalidere ve Master Özcan, 2014: 227). Kamu gücü ve kaynakları ile özel kuruluşlardaki görev, yetki ve kaynakların, toplumun zararına olarak özel çıkarlar için

kullanılması şeklinde tanımlanabilen yolsuzluk; rekabeti engelleyerek ekonomik büyümeyi yavaşlatmakta, doğrudan yabancı sermaye girişini ve vergi gelirlerini azaltmakta, gelir dağılımını bozarak yoksulluğu artırmakta, kamu kaynaklarının israf edilmesine yol açarak eğitim, sağlık, güvenlik gibi zorunlu kamu yatırımlarını olumsuz etkilemekte, kamu kurumlarına, yöneticilerine ve adalet sistemine duyulan güveni zedelemekte ve toplumda ahlakî bozulmaya yol açmaktadır (Resmi Gazete, 2010).

Küresel piyasalarda sosyal ve ekonomik bozulmalar, gelişmekte olan ülkelere kurumsal güvenin olmaması, yetersiz banka düzenlemeleri, verimsiz yatırım kararları, risk artışları, şeffaf olmama, hükümetteki sınırlı açıklık ve özellikle de yolsuzluk üzerinden zorlamaktadır. Yolsuzluk kavramı ile ilgili ortak olarak uzlaşılan konu ise, yolsuzluğun geleceğe dönük toplum değişimini, ekonomik kalkınmayı, büyümeyi ve gelişmeyi engellediği varsayımıdır (Baldemir, Özkoç ve İşçi, 2009:52).

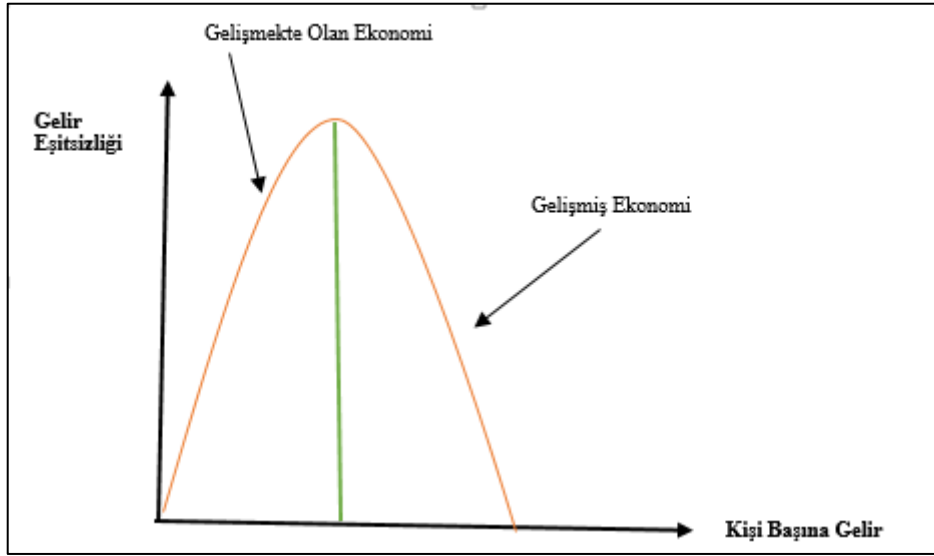
Yolsuzluğun önemi ekonomik yönden yatırımlar üzerindeki etkisinden kaynaklanmaktadır. Özel sektör yönünden tahmin edilebilir bir ekonomik ortam büyük önem arz etmektedir. Yatırımcılar, yatırımlarının ve girişimlerinin getirilerini elde edebilecekleri bir ortamda yatırımlarını yapmak ve sürdürmek isterler. Yaygın olan yolsuzluk ve rüşvet ortamında yatırımların getirileri konusunda belirsizlik olması yatırımcının kararlarını olumsuz etkiler. İstikrarsız bir ekonomik ortam yatırım kararlarını iki şekilde etkileyebilir: Birincisi, artan maliyetlerin yatırımın beklenen getirisini azaltması, ikincisi ise belirsizlik ve de riskin daha da artmasıdır (Everhart, Vazquez ve McNab, 2009). Böylece her iki etkinin uzun dönemli, sürdürülebilir kalkınma ve büyümeyi hayati önem taşıyan yatırımları kısıtlayarak olumsuz etkilediğini söyleyebiliriz. “Egemen gücün mülkiyet haklarını kendi çıkarlarına göre değiştirdiği durumda yatırımlardan beklenen getiri ve böylelikle yatırım için teşvik daha düşük olur” (North ve Weingast, 1989). Bununla beraber,

sermaye birikimi ya da yenilik yapmanın getirisini göremeyen veya bir tehlikeyle karşı karşıya bulunduğunu düşünen girişimciler, yabancı yatırımcılar ya da mucitler yatırım yapmaktan ve risk almaktan imtina edeceklerdir (Şen, 2017:71). Yolsuzluğun etkisinin bir de vergi gibi olduğu düşünülmüş fakat esasında yolsuzluk ödemelerinin kamu geliri olarak sonuçlanmamasından dolayı farklılık gösterdiği anlaşılmıştır. Bu da hükümetin üretken kamu malları sağlamak için gereken gelirden mahrum olduğunu, yolsuzluğun vergilendirmeden daha fazla kalkınma için zararlı olabileceğini ortaya koymuştur (Fisman ve Svensson, 2007). Yolsuzluk bir vergi gibi rol oynayarak yatırım güdüsünü azaltabilmektedir. Yolsuzluk, karar birimlerinin yerel veya merkezi yöneticilerden kaynak alabilme yeteneğini artırarak kamu kaynaklarının verimsiz alanlara kaymasına sebep olabilir. Yolsuzluk hükümet harcamalarının dağılımını değiştirip bozabilen bir etkiye sahiptir (Baldemir vd., 2009).

2.2. Gelir Eşitsizliği ve Sürdürülebilir Kalkınma Arasındaki İlişki

Kalkınma ve gelir eşitsizliği ilişkisi yirminci yüzyılın ikinci yarısından beridir akademik olarak tartışılmıştır. Kuznets (1955), ABD, İngiltere ve Almanya’yı incelediği öncü çalışmada ekonomik kalkınmanın başlangıç aşamasında gelir eşitsizliğinin arttığını, kalkınmanın ilerleyen dönemlerinde ise gelir eşitsizliğinin azaldığını göstermiştir. Söz konusu çalışmada ekonomik kalkınmaya bağlı olarak gelir eşitsizliğinin ters bir “u” şeklinde hareket ettiği tespit edildiği için, bu bulgu sonraki dönemlerde literatürde “Kuznets Eğrisi” olarak ifade edilmiştir. Şekil 2’de Kuznets eğrisi verilmiştir. Kuznets eğrisi, gelişmiş ve gelişmekte olan ülkelerde gelir eşitsizliğinin nasıl seyir ettiğini göstermektedir. Şekil 2’de görüldüğü üzere, gelişmekte olan bir ülke için başlangıçta ekonomik kalkınma arttıkça gelir eşitsizliği de artacaktır. Ülkenin gelişmiş bir ekonomi olmasıyla birlikte ise artan ekonomik kalkınma karşısında gelir eşitsizliği eğrisi aşağı yönlü bir yol izleyerek, azalacaktır.

Şekil 2: Kuznets Eğrisi



Sürdürülebilir kalkınma kavramı içerisinde gelir eşitsizliğinin önemli bir rolü vardır. Sürdürülebilir kalkınmanın kapsamı sadece ekonomik kalkınmayı değil, çevresel ve sosyal kalkınmayı da içermektedir. Benzer şekilde, gelir eşitsizliği, ekonomik ve sosyal boyutları olan bir kavramdır. Dolayısıyla bu kavram sadece ekonomik kalkınma ile değil, aynı zamanda sosyal kalkınmayla da yakın ilişki içerisinde. Nitekim, 90'lı yıllarda geliştirilen politik ekonomi yaklaşımı, gelir eşitsizliğinin sosyal istikrarsızlıklar yoluyla ekonomik büyümeyi olumsuz etkilediğini savunmuştur (Caraballo vd., 2017:1025). Alesina ve Perotti (1996), 71 ülkeyi inceledikleri çalışmalarında gelir eşitsizliğinin sosyo-politik istikrarsızlıkları arttırdığını, bunun ise yatırım oranlarını dolayısıyla da ekonomik büyümeyi azalttığını göstermiştir. Perotti (1996), gelir dağılımı, demokratik kurumlar ve gelir dağılımı ilişkisini incelediği çalışmasında gelir dağılımının sosyo-politik istikrarsızlıklar ve

eğitim/doğurganlık kararları ile ilişkili olduğuna dair güçlü bulgular ortaya koymuştur.

3.LİTERATÜR TARAMASI

Bu bölümde sürdürülebilir kalkınma ile yolsuzluklar ve gelir eşitsizliği ilişkisine dair literatürde yapılmış ampirik çalışmalar ayrı başlıklar altında Tablo 1'de verilmiştir. Tablo 1'de görüldüğü üzere, literatürde yolsuzluk ve gelir eşitsizliği olgusunun ayrı ayrı ekonomik büyüme üzerindeki etkilerini incelemek üzere yapılan çalışmaların yoğunlukta olduğu ve özellikle yolsuzluk ve gelir eşitsizliğinin sürdürülebilir ekonomik kalkınmanın üzerindeki etkilerinin ortaya konulduğu çalışmaların az olması ile birlikte, çalışmamızda 1995-2019 arası dönem için 48 gelişmiş ve gelişmekte olan ülke için artan yolsuzluklar ve gelir eşitsizliğinin sürdürülebilir kalkınma üzerinde ne ölçüde etkili olduğu gösterilmeye çalışılmıştır.

Tablo 1: Araştırma Literatürü

İncelenen İlişki	Yazar	İncelenen Dönem	Kullanılan Ekonomik Yöntem	Çalışmanın Sonucu
Sürdürülebilir Ekonomik Kalkınma ve Yolsuzluk	Akçay (2002)	1960-1995	-Yatay Kesit Analizi	Yolsuzluk ile ekonomik büyüme arasında negatif yönlü bir ilişki mevcuttur.
	Beşel ve Savaşan (2014)	1985-2012	- Zivot-Andrews birim kök - Gregory-Hansen eşbütünlük	Değişkenler arasında eşbütünlük bulunmazken, ekonomik büyümeden yolsuzluğa doğru

Erkal vd. (2014)	1995-2012	-Toda-Yamamoto Nedensellik Analizi -PARDL	tek yönlü nedensellik ilişkisi mevcuttur. Yolsuzluk endeksi değişkenine ait katsayının pozitif, istatistiki bakımdan anlamlı ve yolsuzluktaki bir azalma ekonomik büyümeyi pozitif etkilemektedir.
Karagöz ve Karagöz (2010)	1980-2005	-Granger Nedensellik Analizi	Ekonomik büyüme yolsuzluklar üzerinde negatif yönlü bir etkiye sahiptir.
Mauro (1995)	1980-1983	-OLS -İki aşamalı LSM	Yolsuzluklar özel yatırımları azaltarak büyümeyi negatif etkilemektedir.
Meon ve Sekkat (2005)	1970-1998	-Yatay Kesit Analizi	Yolsuzluk hem yatırımlar hem de büyüme üzerinde negatif bir etkiye sahiptir.
Méndez ve Sepúlveda (2006)	1960-2000	-Panel Veri Analizi	Yolsuzluklar ekonomik büyüme üzerinde negatif yönlü bir etkiye sahiptir.
Del Monte ve Papagni (2001)	1963-1991	-Panel Veri Analizi	Yolsuzluk ekonomik büyümeyi özel yatırımlarla ve kamu yatırımlarının etkinliği üzerinden etkilemektedir.
Drury vd. (2006)	1982-1997	-LSM	Demokratik ülkelerde yolsuzluk ekonomik büyüme üzerinde herhangi bir etkiye sahip değilken, demokratik olmayan ülkelerde negatif etkiye sahiptir.
Reiter ve Steensma (2010)	1980-2005	-Panel Veri Analizi	Yolsuzluk doğrudan yabancı yatırımlar ve insani gelişmişlik üzerinde negatif bir etkiye sahip olup sosyal refah düzeyini azaltmaktadır.
Huang (2012)	1995-2010	-Panel Veri Analizi	Yolsuzluk ekonomik büyümeyi pozitif yönlü etkilemektedir.
Gerni vd. (2012)	2002-2010	-Panel Veri Analizi	Yolsuzluk ve ekonomik büyüme arasında iki yönlü nedensellik ilişkisi bulunmaktadır. Yolsuzluklardan ekonomik büyümeye doğru gerçekleşen nedensellik ilişkisi ise daha güçlüdür.
Aidt (2010)	1996-2007	-Panel Veri Analizi	Her bir yolsuzluk göstergesi sürdürülebilir kalkınma üzerinde negatif yönlü bir etkiye sahiptir.
Aidt (2009)	1970-2000	-Panel Veri Analizi	Yolsuzluk kişi başına sürdürülebilir kalkınma düzeyini negatif yönlü etkilemektedir.
Uğur ve Dasgupta (2011)		-Meta Analiz	Yolsuzluk ve ekonomik büyüme arasında anlamlı ve negatif bir ilişki vardır.
Park (2012)	2002-2004	-Kesitsel Regresyon Modeli	Yolsuzluklar ekonomik büyüme üzerinde negatif yönlü bir etkiye sahiptir.
Yakışık ve Çetin (2014)	2012	-Panel Veri Analizi	Ekonomik özgürlük, demokrasi ve kişi başına düşen milli gelir yolsuzluklar ile negatif yönlü ilişki içindedir.
Eren ve Künü (2018)	2002-2016	-Ortak İlişkili Etkiler Modeli (CCE)	E7 ülkeleri için yolsuzluk ile ekonomik büyüme arasındaki ilişki incelenmiş ve ülkeler

Risso vd. (2013)	1968-2000	-Eşbütünleşme Analizleri Granger Nedensellik Analizi	bazında farklı ilişkiler olduğu sonucuna ulaşılmıştır. Gelir eşitsizliği ve ekonomik büyüme arasında negatif yönlü bir ilişki olduğu sonucuna ulaşılmıştır.
Amarante (2014)	1960-2000	- Panel-GMM Veri Analizi	Gelir eşitsizliği ekonomik büyümeyi yoksul ülkeler için negatif yönlü etkilemekte, zengin ülkelerin ekonomik büyümesini ise desteklemektedir.
Araujo ve Cabral (2014)	1995-2012	-Panel Veri Analizi	Kısa dönemde değişkenler arasında pozitif yönlü, uzun dönemde ise negatif yönlü bir ilişki edilmiştir.
Baltacı vd. (2017)	1995-2015	-Panel Veri Analizi	Gelir eşitsizliği ekonomik büyüme üzerinde anlamlı bir etkiye sahip değildir.
Caraballo vd. (2017)	1980-2014	-Panel Veri Analizi	Gelir eşitsizliği zengin ülkeler için ekonomik büyümeyi olumlu, yoksul ülkeler için de olumsuz etkilemektedir.
Çakmak ve Tosun (2017)	2002-2013	-Panel Veri Analizi	Kişi başına düşen gelir arttıkça, gelir eşitsizliği önce azalmakta, belirli bir dönüm noktasından sonra ise artmaktadır.
Lahouij (2017)	1988-2017	-Panel Veri Analizi	Gelir eşitsizliği ekonomik kalkınmanın değişim oranını yavaşlatmaktadır.
Akyol vd. (2019)	1988-2017	- ARDL sınır testi	Endüstriyel gelişim gelir eşitsizliği üzerinde pozitif yönlü bir etkiye sahiptir.
Ceesay vd. (2019)	1969-2016	-Panel Veri Analizi	gelir eşitsizliği, beşerî sermaye ve ticari serbestleşme ekonomik büyümeyi negatif yönlü etkilemektedir.
Joo-Seo vd. (2020)	1991-2014	-Panel Veri Analizi	Gelir eşitsizliğinin ekonomik büyümeyi negatif yönlü etkilemektedir.
Şengür (2020)	1995-2013	-Panel Veri Analizi	Ekonomik kalkınmanın ilk aşamalarında gelir eşitsizliğinin arttığı, sonraki aşamalarda ise azaldığı sonucuna ulaşılmıştır.
Takım vd. (2020)	1980-2017	ARDL sınır testi	Değişkenler arasındaki ilişkinin kısa dönemde negatif, uzun dönemde ise pozitif yönlü olduğu sonucuna ulaşılmıştır.
Jianu vd. (2021)	2010-2018	-Panel Veri Analizi	Gelişmiş AB üye ülkelerinde gelir eşitsizliği ekonomik büyüme ile pozitif yönlü ilişki içerisindeyken, gelişmekte olan AB ülkelerinde ise gelir eşitsizliği büyümeye zarar vermektedir.

4.YÖNTEM VE VERİ SETİ

Bu bölümde araştırmanın veri seti ve kullanılan ekonometrik yöntemi açıklanmıştır.

4.1. Yöntem

Bu çalışmada 1995-2019 döneminde gelişmiş ve gelişmekte olan 48 ülkenin sürdürülebilir kalkınması içerisinde yolsuzlukların ve gelir eşitsizliğinin rolünün ne olduğu incelenmiştir. Başka bir ifadeyle artan yolsuzluklar ve gelir

eşitsizliğinin sürdürülebilir kalkınma üzerinde ne ölçüde etkili olduğu gösterilmeye çalışılmıştır. Bu kapsamda literatürdeki çalışmalar incelenerek, araştırmanın temel hipotezleri aşağıdaki gibi kurulmuştur:

- H_0 : Yolsuzlukların ve gelir eşitsizliğinin sürdürülebilir kalkınma üzerinde anlamlı herhangi bir etkisi yoktur.
- H_{1a} : Yolsuzlukların sürdürülebilir kalkınma üzerinde anlamlı etkisi vardır.

$$Y_{it} = \beta_0 + \beta_1 X_{it} + \mu_{it}$$

Burada; Y, bağımlı değişken, β , değişkenlere ilişkin parametreler, β_0 , Modeldeki sabit değişkeni, $\beta_1 x_{it}$, bağımlı değişken üzerinde etkisi olduğu düşünülen bağımsız değişkendir. μ_{it} , hata terimini temsil ederken, $i=1...N$ ve $t=1...T$ sırasıyla örnekleme oluşturan birim ve zaman boyutunu oluşturmaktadır. Araştırma ülkelerinin 1995-2019 arasındaki dönemi Sabit Etkili Driscoll-Kraay standart hatalar tahmincisi kullanılarak analiz

$$SDI_{it} = \alpha_0 + \beta_1 LN(CPI)_{it} + \beta_2 LN(GINI)_{it} + \beta_3 LN(INVEST)_{it} + \beta_4 LN(L)_{it} + \beta_5 OPENESS_{it} + \mu_{it} \quad (2)$$

Burada, SDI sürdürülebilir kalkınma endeksini, LN (CPI) yolsuzluk algısı endeksini, LN (GINI) gelir eşitsizliğini, LN(INVEST) brüt sabit sermaye oluşumunu, LN (L) işgücünü ve OPENESS ise dışa açıklık oranını temsil etmiştir. Dışa açıklık oranı, bir ülkenin dış dünya ile olan reel ve ticari bağlantısının gücünü göstermektedir. μ_{it} ise hata terimidir. Tahmin edilen modelde yatırım oranları, işgücü ve ticari açıklık değişkenleri kontrol değişkeni olarak kullanılmıştır.

4.1. Veri Seti

Araştırmada kullanılan değişkenler Tablo 2'de verilmiştir. Araştırmada açıklayıcı değişkenlerin sadece ekonomik ve sosyal değil aynı zamanda çevresel kalkınma düzeyini de nasıl etkilediği de dikkate alınmıştır. Bu bakımdan, sürdürülebilir kalkınmayı temsilen söz konusu üç faktör üzerinden hesaplanan sürdürülebilir kalkınma endeksi (SDI) kullanılmıştır. SDI, ulusların beşerî kalkınmasının sağlanmasında ekolojik verimliliğin

- H_{1b} : Gelir eşitsizliğinin sürdürülebilir kalkınma üzerinde anlamlı bir etkisi vardır.

Araştırma örneklemini çok sayıda ülkeyi içerdiği için değişkenler arasındaki ilişki panel veri analizi yöntemi kullanılarak incelenmiştir. Bu yöntem hem birim hem de zaman boyutunun birlikte analiz edilmesine imkân tanıdığı için, zaman serisi ve yatay kesit analizlerine kıyasla daha geniş veri setleri kullanılabilen ve daha karmaşık testler yapılabilmektedir. Panel veri analizi modelleri aşağıdaki gibi tanımlanabilir:

$$(1)$$

edilmiştir. Driscoll ve Kraay (1998), genel mekânsal ve zamansal bağımlılık biçimleri için dirençli olan, heteroskedastik ve otokorelasyon karşı tutarlı standart hatalar üreten parametrik olmayan bir kovaryans matrisi tahmincisi önermiştir (Hoechle, 2007:282). Değişkenler arasındaki regresyon ilişkisini gösteren denklem aşağıdaki gibi kurulmuştur:

hesaplanması için tasarlanmış bir endeks olup iki kısımdan oluşur (sustainabledevelopmentindex.org, 07.05.2021):

- Birincisi, yaşam beklentisi endeksi, eğitim endeksi ve değiştirilmiş gelir endeksinin geometrik ortalaması olarak hesaplanan beşerî kalkınma endeksi,
- İkincisi, tüketime dayalı CO2 emisyonlarının ve karbon ayak izinin gezegen sınırlarının kişi başına düşen paylarının aşma derecesi olarak hesaplanan ekolojik etki endeksidir.

Yukarıda görüldüğü üzere SDI, BM tarafından hesaplanan Beşerî Kalkınma endeksine çevresel bozulmaları dahil edecek şekilde geliştirilmiştir. Araştırmada açıklayıcı değişken olarak yolsuzluk algısı ve Gini endeksi, işgücü ve yatırım oranları ile ticari serbestleşme kullanılmıştır. Yolsuzluk olgusu her ne kadar bütün dünyada yaygın olan sosyo-

ekonomik bir problem olsa da bu kavramı, doğası gereği, somut bir biçimde ölçebilecek göstergeler kullanmak son derece zordur. Bununla birlikte, yolsuzluğa dönük algıları yansıtan belli başlı vekil göstergeler, ülkelerin mevcut yolsuzluk düzeylerinin tespit edilmesinde önemli araçlar olarak yaygın bir biçimde kullanılmaktadır. Bu araştırmada yolsuzlukların vekil göstergesi olarak Uluslararası Şeffaflık Örgütü tarafından doksanlı yılların başından beri hesaplanan Yolsuzluk Algısı Endeksi (CPI) kullanılmıştır. Bu endeksin değerinin yüksek olması yolsuzlukların azaldığını

gösterirken, endeks değerinin düşük olması yolsuzlukların yüksek olduğu anlamına gelmektedir. Sürdürülebilir kalkınmaya benzer bir biçimde gelir eşitsizliğini temsilen çeşitli göstergeler literatürde yaygın bir biçimde kullanılmaktadır. Araştırmada gelir eşitsizliğini temsilen Frederick Solt Standartlaştırılmış Dünya Gelir Eşitsizliği Veri Tabanından (SWIID) elde edilen GINI endeks verileri kullanılmıştır. Araştırmada kontrol değişkenleri olarak ise yatırım oranları, işgücü ve ticari serbestleşme değişkenleri kullanılmıştır.

Tablo 2: Araştırma Değişkenleri

Değişken	Açıklama	Türü	Kaynak
Bağımlı Değişken			
SDI	Sürdürülebilir Kalkınma Endeksi	Endeksin düzey değerleri kullanılmıştır.	https://www.sustainabledevelopmentindex.org/
Açıklayıcı Değişken			
LN (CPI)	Yolsuzluk Algısı Endeksi	Doğal logaritması alınmıştır.	https://www.transparency.org/en/
LN (GINI)	Gelir Eşitsizliği	SWIID tarafından hesaplanan endeks değerinin doğal logaritması alınmıştır.	https://fsolt.org/swiid/
LN (INVEST)	Yatırım oranları	Sabit sermaye yatırımlarının doğal logaritması alınmıştır.	Dünya Bankası
LN (L)	İşgücü	Toplam işgücünün doğal logaritması alınmıştır.	Dünya Bankası
OPENESS	Ticari Serbestleşme	İhracat ve ithalat toplamının GSYH'ye oranı alınmıştır.	Dünya Bankası

5. ANALİZ VE BULGU

Araştırmada kullanılan değişkenlere ilişkin tanımlayıcı istatistikler Tablo 3'de verilmiştir. Araştırmada SURKAL ve OPENESS oransal değişkenlerinin dışındaki tüm değişkenlerin doğal logaritması alınmıştır. Bağımlı değişken olan SURKAL'ın ortalama değeri 0.554, maksimum değeri 0.837, minimum değeri ise 0.079'dur. LN (CPI) ve LN (GINI) değişkenlerinin ortalaması

3.926 ve 3.572 iken, maksimum değerleri sırasıyla 4.605 ve 4.151, minimum değerleri ise 2.302 ve 3.091'dir. LN (INVEST), LN (L) ve OPENESS değişkenlerinin ortalama değerleri sırasıyla 25.069, 16.492 ve 0.758'dir. Bu değişkenlerin maksimum değerleri sırasıyla 29.270, 20.481 ve 4.373 iken, minimum değerleri 20.746, 13.989 ve 0.156'dır. Tablo 2'de görüldüğü üzere, araştırmada kullanılan değişkenlere ilişkin herhangi bir veri akyı yoktur (NXT=1097).

Tablo 3: Tanımlayıcı İstatistikler

	SURKAL	LN (CPI)	LN (GINI)	LN (INVEST)	LN (L)	OPENESS
Ortalama	0.544	3.926	3.572	25.069	16.492	0.758
Maximum	0.837	4.605	4.151	29.270	20.481	4.373
Minimum	0.079	2.302	3.091	20.746	13.989	0.156
Std. Dev.	0.188	0.485	0.232	1.541	1.387	0.566
Gözlem	1097	1097	1097	1097	1097	1097

Panel veri tahminlerinde çok sık karşılaşılan çoklu doğrusallık problemi ciddi sapmalara ve hatalı sonuçlara yol açabilmektedir. Bu bakımdan, tahmin edilen modelde herhangi bir çoklu doğrusallık probleminin bulunup bulunmadığı

korelasyon matrisi üzerinden incelenmiştir. Tablo 4'te görüldüğü üzere, açıklayıcı değişkenler arasındaki korelasyon ilişkisini gösteren katsayılar normal düzeydedir.

Tablo 4: Korelasyon Matrisi

	SURKAL	LN (CPI)	LN (GINI)	LN (INVEST)	LN (L)	OPENESS
SURKAL	1.000					
LN (CPI)	-0.584	1.000				
LN (GINI)	0.485	-0.665	1.000			
LN_CARIYO	-0.301	0.327	-0.236	1.000		
LN (L)	0.197	-0.445	0.391	0.592	1.000	
OPENESS	-0.271	0.339	-0.198	-0.156	-0.449	1.000

Regresyon analizleri uygulanırken, düzeyde durağan olmayan serilerin kullanılması sahte regresyon ihtimalini arttırmaktadır. Bunun yanında, serilerin durağanlık düzeylerinin bilinmesi araştırmada kullanılacak doğru ekonometrik yöntemin tespit edilmesinde önemli bir rol oynamaktadır. Bu bakımdan, değişkenler arasındaki ilişkiyi tahmin edebilmek amacıyla kullanılacak doğru ekonometrik yöntemi tespit edebilmek amacıyla serilerin durağanlıkları panel birim kök testleri kullanılarak incelenmiştir. Geleneksel panel birim kök testleri yatay kesit bağımlılığı probleminin varlığında güvenilirliğini kaybedebilmektedir. Bu nedenle serilerin yatay kesit bağımlılığı problemi içerip içermediği Pesaran (2004) CD testi kullanılarak sınanmıştır.

Zira, yatay kesit bağımlılığının bulunup bulunmadığına göre farklı nesilden panel birim kök testleri kullanılmaktadır. CD testi kullanılırken kurulan hipotezler aşağıdaki gibidir (Tatoğlu, 2017:105):

$$H_0: \rho_{ij}=0$$

$$H_1: \rho_{ij} \neq 0$$

Burada ρ_{ij} : i ve j kalıntının korelasyon katsayısını göstermektedir.

Pesaran (2004) CD testi, birim boyutunun (N) zaman boyutundan (T) büyük olduğu örneklerde son derece etkindir. Tahmin edilen serilerin yatay kesit bağımlılığı tespit edilirken, dengeli panel modelleri için;

$$CD = \sqrt{\frac{2}{N(N-1)}} \left(\sum_{i=1}^{N-1} \sum_{j=i+1}^N \hat{P}_{ij} \right) \quad (3)$$

Dengesiz panel modelleri için ise;

$$\sqrt{\frac{2}{N(N-1)}} \left(\sum_{i=0}^{N-1} \sum_{j=i+1}^N \sqrt{T_{ij} P_{ij}} \right) \quad (4)$$

Buradan ρ_{ij} ;

$$\hat{\rho}_{ij} = \hat{\rho}_{ji} = \frac{\sum_{t=1}^T e_{it} e_{jt}}{\left(\sum_{t=1}^T e_{it}^2 \right)^{1/2} \left(\sum_{t=1}^T e_{jt}^2 \right)^{1/2}} \quad (5)$$

Şeklinde tanımlanmaktadır (Tatoğlu, 2017:105-106). Tablo 5’de Pesaran (2004) CD testi sonuçları verilmiştir. Buna göre, LN (CPI) ve LN (GINI) değişkenleri için yatay kesit bağımlılığının

olmadığını ileri süren “H0” hipotezi kabul edilirken, SDI, LN(INVEST), LN(L) ve OPENESS değişkenleri için yatay kesit bağımlılığının olduğunu ileri süren “H1” hipotezi reddedilmiştir.

Tablo 5: Pesaran (2004) CD Yatay Kesit Bağımlılığı Testi

Değişken	CD Test İstatistiği	Prob.
SDI	6.09	0.000
LN (CPI)	-0.20	0.844
LN (GINI)	0.30	0.730
LN (INVEST)	126.31	0.000
LN (L)	140.32	0.000
OPENESS	44.58	0.000

Yatay kesit bağımlılığı problemi içermediği için LN (CPI) ve LN (GINI) değişkenlerinin durağanlığı

ADF-Fisher ve PP-Fisher panel birim kök testleri kullanılarak incelenmiştir. Tablo 6’da panel birim kök test sonuçları verilmiştir. Her iki değişken, panel ADF-Fisher ve PP-Fisher birim kök test sonuçlarına göre düzeyde durağandır.

Tablo 6: Birinci Nesil Panel Birim Kök Testleri

	LN (CPI) DÜZEY	LN (GINI) DÜZEY
ADF-Fisher	160.629***	131.979***
PP-Fisher	167.374***	126.337***

***, **, * p<=0.01, p<=0.05 ve p<=0.10 anlamlılığı temsil etmiştir.

SURKAL, LN(INVEST), LN(L) ve OPENESS değişkenlerinin durağanlığı ise yatay kesit bağımlılığını dikkate alan Pesaran (2007)

PESCADF panel birim kök testi kullanılarak incelenmiştir. Pesaran (2007) CADF testi aşağıdaki gibi hesaplanmaktadır (Pesaran, 2007:269, 276):

$$\Delta y_{it} = a_i + b_i y_{i,t-1} + c_i \hat{y}_{t-1} + d_i \Delta \hat{y}_{t-1} + e_{it} \quad (6)$$

$$t_i(N, T) = \frac{\Delta y' \bar{M}_\omega y_{i-1}}{\sigma'(y'_{i-1} \bar{M}_\omega y_{i-1})^{1/2}} \quad (7)$$

IPS testinin yatay kesit olarak genişletilmiş biçimi olan CIPS testi aşağıdaki gibidir:

$$CIPS(N, T) = t - bar = N^{-1} \sum_{i=1}^N t_i(N, T) \quad (8)$$

Tablo 7’de ikinci nesil PESCADF panel birim kök test sonuçları verilmiştir. Tablo 7 incelendiğinde, LN (L) dışındaki değişkenlerin düzey değerlerinde durağan olduğu saptanmıştır.

Tablo 7: İkinci Nesil PESCADF Panel Birim Kök Testi

SABİTLİ	SABİTLİ+ TRENDLİ
---------	------------------

	DÜZEY	BİRİNCİ FARK	DÜZEY	BİRİNCİ FARK
SURKAL	-1.658**	-10.118***	-2.055	-7.342***
LN (INVEST)	-6.715***	-11.045***	-3.983***	-8.002***
LN (L)	-1.871	-2.612***	-1.995	-2.991***
OPENESS	1.510	-9.434***	-1.561**	-6.817***

***, **, * p<=0.01, p<=0.05 ve p<=0.10 anlamlılığı temsil etmiştir.

Düzey değerlerinde durağan olan değişkenler arasındaki ilişkiyi tahmin etmek için panel regresyon analizi yöntemleri kullanılmıştır. Araştırmada kullanılacak doğru panel regresyon yöntemini tespit edebilmek amacıyla ilk olarak F

Kısıtsız Model;

$$Y_i = X_i\beta_i + \mu_i \quad i=1, \dots, N \quad (9)$$

Kısıtlı Model;

$$Y = X\beta + \mu \quad (10)$$

Sınanacak Model hipotez ise;

H0: $\beta_i = \beta$ burada hipotezin reddedilmemesi klasik modelin geçerli olduğunu göstermektedir. F testi sonuçları Tablo 8'de verilmiştir. Tablo 8'de görüldüğü üzere, F testinin olasılık değerinin anlamsız bulunması birim etkilerin varlığını göstermektedir. Araştırmada ikinci olarak Hausman (1978) spesifikasyon testi kullanılarak FE tahmincisi ile Rastal etkili (RE) tahminci

testi kullanılmıştır. F testi klasik regresyon tahmincisini (POLS), Sabit Etkiler (FE) tahmincisine karşı sınamaktadır. Kısıtlı ve Kısıtsız modellerden meydana gelen F testi aşağıdaki gibidir (Tatoğlu, 2016:168):

kıyaslanmıştır. Hausman (1978) testi Genelleştirilmiş En Küçük Kareler (GLS) ve Grup İçi (BE) tahmincilerini H0: $E(\mu_i/X_i) = 0$ null hipotezi altında karşılaştırmaktadır (Baltagi, 2005:66). Parametreler arasındaki farkın sistematik olması durumunda FE, aksi halde ise RE tahmincilerinin uygun olduğuna karar verilmektedir (Tatoğlu,2016:185):

$$H = (\hat{\beta}_{FE} - \hat{\beta}_{RE})' [Avar(\hat{\beta}_{FE}) - Avar(\hat{\beta}_{RE})]^{-1} (\hat{\beta}_{FE} - \hat{\beta}_{RE}) \quad (11)$$

Buradaki Avar () FE modelinden elde edilen asimptotik varyans kovaryans matrisini, Avar () ise RE modelinden elde edilen asimptotik varyans kovaryans matrisini göstermektedir. Hausman testi sonuçlarına FE tahmincisi RE tahmincisine kıyasla daha etkindir. Bu bakımdan, araştırmada değişkenler arasındaki ekonometrik ilişki FE tahmincisi kullanılarak tahmin edilmiştir. Tahmin edilen FE tahmincisinde değişen varyans, otokorelasyon, birimlerarası korelasyon ve çoklu doğrusallık problemlerinin bulunup bulunmadığı Green (2000)

Wald, Baltagi ve Wu (1999), Durbin-Watson, Pesaran (2004) CD ve varyans artış faktörü (VIF) testleri kullanılarak incelenmiştir. VIF test ortalaması kabul edilebilir sınırların altında olduğu için tahmin edilen modelde herhangi bir çoklu doğrusallık problemi tespit edilmemiştir. Green (2000) Wald ve Pesaran (2004) CD test sonuçlarının olasılık değerlerinin anlamlı bulunması tahmin edilen modelde değişen varyans ve birimlerarası korelasyon (yatay kesit bağımlılığı) probleminin olduğunu göstermiştir. Bunun yanında, Baltagi ve Wu (1999) ile Durbin-

Watson test istatistik değerinin “2” nin altında kalması modelde otokorelasyon sorununa işaret etmektedir. Söz konusu problemlerin varlığında FE tahmincisi sapmalı olacağından, değişkenler arasındaki ilişki Driscoll-Kraay standart hatalar tahmincisi kullanılarak tahmine edilmiştir. Tablo 7’ de görüldüğü üzere, yolsuzluk düzeyini temsil eden LN (CPI) değişkeninin sürdürülebilir kalkınmayı temsil eden SURKAL üzerindeki etkisi pozitif yönlü ve anlamlıdır. Daha öncede ifade edildiği üzere, yolsuzluk algısı endeks değerinin yüksek olması yolsuzlukların düşük olduğunu göstermektedir. Bu bakımdan, analiz

sonuçları azalan yolsuzluk düzeyinin sürdürülebilir kalkınmayı olumlu etkilediğini göstermiştir. Gelir eşitsizliğini temsil eden LN (GINI), brüt sabit sermaye oluşumunu temsil eden LN (INVEST) ve dışa açıklığı temsil eden OPENESS değişkeninin sürdürülebilir kalkınma üzerindeki etkisi negatif yönlü ve anlamlı bulunmuştur. C sabit değişkeninin sürdürülebilir kalınma üzerindeki etkisi pozitif yönlü ve anlamlı iken, işgücünü temsil eden LN (L)’in sürdürülebilir kalkınma üzerindeki etkisi anlamsızdır. Modelin bir bütün olarak anlamlı olup olmadığını gösteren Wald test istatistiği anlamlı bulunmuştur.

Tablo 8: Driscoll-Kraay Panel Regresyon Tahmini

SURKAL bağımlı değişkendir.			
	Katsayısı	Std. Hatası	Prob.
LN (CPI)	.052	.023	0.031**
LN (GINI)	-.421	.062	0.000***
LN (L) ^a	.001	.033	0.974
LN (INVEST)	-.042	.007	0.000***
OPENESS	-.110	.041	0.011***
C	2.969	.601	0.000***
WALD (F) (χ^2)	29.97*** (0.000)		
R ²	.184		
ÜLKE	48		
GÖZLEM	1097		
Tanılayıcı Testler			
F-TestiBİRİM	93.82***(0.000)	Baltagi-Wu LBI	.329
Hausman (χ^2)	47.38 (0.000)	Durbin-Watson (χ^2)	.145
Green (2000) (χ^2)	19288.29 (0.000)	Pesaran (2004) CD	5.965 (0.000)
VIF Ortalama	3.75		

***, **, * p<=0.01, p<=0.05 ve p<=0.10 anlamlılığı temsil etmiştir.

“a”, LN (L) değişkeni düzeyde durağan olmasa dahi modele düzey değeri ile dahil edilmiştir. Çünkü bu değişkenin birinci farkı alındığında model sonuçlarının (katsayıların anlamlılık gücü ve yönü) değişmediği görülmüştür.

6. SONUÇ

Sürdürülebilir kalkınma konusu 1950’lilerden sonra artan çevreci hareketlerin bir sonucu olarak ortaya çıkmıştır. Bu kavram ilk kez 1987 Brundtland Raporu’nda telaffuz edilmiştir. Rapora göre sürdürülebilir kalkınma, gelecek kuşakların haklarını gasp etmeden kalkınmayı sürdürülebilir kılmasıdır. Dolayısıyla, sürdürülebilir kalkınmanın

temel iki amacı bulunmaktadır. Birincisi, dünyanın mevcut kaynaklarını tamamen tüketmeden sosyo-ekonomik kalkınmanın devamlılığını sağlamaktır. İkincisi ise kalkınma sürecini gerçekleştirirken, çevreye ve biyosfere olan zararı en aza indirmektir. Bu iki amaç bir araya getirildiği zaman sürdürülebilir kalkınmanın temel boyutları ortaya çıkmaktadır. Bunlar, ekonomik, sosyal ve çevresel kalkınma boyutlarıdır. Yolsuzlukların kalkınma ile

olan ilişkisi literatürde tartışmalı bir konudur. Bir kısım çalışmalar yolsuzlukların iş yapabilme kabiliyetini kolaylaştırdığını ve ağır prosedürlerin aşılmasını sağlayarak ekonomiyi etkin hale getirdiğini savunurken, bir kısım araştırmacılar ise yolsuzlukların karar alma süreçlerini bozduğunu ve işlem maliyetlerini olumsuz etkileyerek, büyümeyi olumsuz etkilediğini savunmuştur. Yolsuzluklar, sürdürülebilir kalkınmanın sadece ekonomik boyutunu değil aynı zamanda sosyal ve çevresel boyutlarını da olumsuz etkileyebilmektedir. Bu olgu, sadece gelişmekte olan ülkelerin değil aynı zamanda gelişmiş ülkeler açısından da önemli bir problemdir. Birçok gelişmekte olan ülkede kurumsal yapının zayıf olması, denetimlerin yetersiz kalması ve artan yozlaşma bu ülkelerde yolsuzlukların yaygınlaşmasına neden olmuştur. Bunun yanında yüksek vergi oranları, kamu gücünün kötüye kullanılması gibi faktörler, gelişmiş ülkelerde de yolsuzlukları önemli bir problem haline getirmiştir.

Yolsuzlukların yanında sürdürülebilir kalkınma ile ilişkili olan bir diğer olgu gelir eşitsizliğidir. Artan sanayileşme ile birlikte toplumlar arasında oluşan gelir dağılımı bozularak, eşitsizlik artmıştır. Bu araştırmada yolsuzluk ve gelir eşitsizliği ile sürdürülebilir kalkınma arasındaki ilişki incelenmiştir. Araştırma sonuçları, artan yolsuzlukların sürdürülebilir kalkınmayı olumsuz etkilediğini göstermiştir. Bu bulgu teorik olarak, yolsuzlukların kalkınmayı engellediğini savunan görüşleri doğrulamıştır. Ampirik olarak ise Mauro (1995), Del Monte ve Papagni (2001), Akçay (2002), Sekkat ve Méon (2005), Aidt (2009), Aidt (2010), Karagöz ve Karagöz (2010), Uğur ve Dasgupta (2011), Yakışık ve Çetin (2014) ile Eren ve Künü (2018), çalışmalarını desteklemiştir. Benzer şekilde, gelir eşitsizliğinin ülkelerin sürdürülebilir kalkınmalarını negatif yönlü etkilediği tespit edilmiştir. Buna göre, gelir dağılımındaki bozulma arttıkça, sürdürülebilir kalkınma bundan olumsuz etkilenmiştir. Bulgular,

gelir eşitsizliğinin kalkınmayı olumsuz etkilediğini savunan politik ekonomi yaklaşımını doğrulamıştır. Ampirik olarak ise Risso vd. (2013), Çakmak ve Tosun (2017), Lahouij (2017), Ceesay vd. (2019), Joo-Seo vd. (2020) ve kısmen ise Amarante (2014), Araujo ve Cabral (2014), Caraballo vd. (2017), Şengür (2020), Takım vd. (2020) ile Jianu vd. (2021), çalışmalarını desteklemiştir. Araştırma sonuçları yatırım oranları ve ticari serbestleşmenin sürdürülebilir kalkınma üzerinde negatif yönlü ve anlamlı bir etkiye sahip olduğunu göstermiştir. Buna karşın, işgücü oranlarının sürdürülebilir kalkınma üzerindeki etkisi anlamsız bulunmuştur. Araştırma kapsamında kurulan “H0” ret edilmiş, “H1” hipotezleri kabul edilmiştir. Araştırma sonuçları üzerinden aşağıdaki imalar çıkarılabilir:

- Araştırma sonuçları, ülkelerin kalkınma hedefleri açısından yolsuzluk ve gelir eşitsizliğinin mücadelenin ne kadar önemli olduğunu göstermiştir. Zira, yolsuzluk ve gelir eşitsizliği olgusu sadece ekonomik kalkınmayı değil, aynı zamanda kurumsal ve sosyal kalkınmayı da olumsuz etkilemektedir.
- Bulgular, artan yolsuzlukların ve gelir eşitsizliğinin, sürdürülebilir kalkınmayı baltaladığını göstermiştir. Bu bakımdan, kurumsal ve sosyal yozlaşmayı engelleyecek ve gelir dağılımındaki adaletsizlikleri azaltacak politikaların uygulanması, ülkelerin sürdürülebilir kalkınma hedeflerini yerine getirmelerinde çok önemli bir rol oynayacaktır.
- İleride yapılacak araştırmalar, gelişmiş ve gelişmekte olan ülkelerde sürdürülebilir kalkınma yolsuzluk ve gelir eşitsizliği ilişkisinin nasıl geliştiğini karşılaştırmalı olarak göstermesi bakımından önemli olacaktır.
- Bunun yanında, ileride yapılacak araştırmalarda değişkenler arasındaki ilişkinin işlem maliyetleri çerçevesinde ele alınması önemlidir.

KAYNAKÇA

Aidt, T. S. (2009) "Corruption, Institutions and Economic Development", *Oxford Review of Economic Policy*, 25(2), 271-291.

Aidt, T. S. (2010) "Corruption And Sustainable Development", *International Handbook on the Economics of Corruption*,

[https://books.google.com.tr/books?hl=tr&lr=&id=QbZEbihNOFUC&oi=fnd&pg=PA3&dq=AIDT,+T.+S.+\(2010\).+Corruption+And+Sustainable+Development,&ots=dIDiGJlFW_&sig=PYsJxgh0N0nvlyH0Hm9G7_ueATU&redir_esc=y#v=onepage&q&f=false](https://books.google.com.tr/books?hl=tr&lr=&id=QbZEbihNOFUC&oi=fnd&pg=PA3&dq=AIDT,+T.+S.+(2010).+Corruption+And+Sustainable+Development,&ots=dIDiGJlFW_&sig=PYsJxgh0N0nvlyH0Hm9G7_ueATU&redir_esc=y#v=onepage&q&f=false), Erişim Tarihi: 15.06.2021

Akçay, S. (2002) "Corruption and Economic Growth: A Cross-National Study", *Ankara Üniversitesi SBF Dergisi*, 57(1), 1-13.

Akyol, H., Karakuş, K., Can, H. ve Ağırkaya, M. B. (2019) " Türkiye’de Endüstriyel Gelişim, İşsizlik ve Gelir Eşitsizliği İlişkisi", *Karadeniz 2. Uluslararası Sosyal Bilimler Kongresi*, 23-25 Ağustos, Rize, 532-541.

Amarante, V. (2014) " Revisiting Inequality and Growth: Evidence for Developing Countries", *Growth and Change*, 45(4), 571-589.

Araujo, J. A. ve Cabral, J. (2015) " Relación entre la desigualdad de la renta y el crecimiento económico en Brasil: 1995-2012", *Problemas del Desarrollo*, 46(180), 129-150

Baldemir, E., Özkoç, H. ve İşçi, Ö. (2009) "MIMIC Model ve Yolsuzluk Üzerine Türkiye Uygulaması", *Dokuz Eylül Üniversitesi İktisadi ve İdari Bilimler Fakültesi Dergisi*, 24(2), 52-53.

Baltacı, N., Kargı, B., Beken, G. H. ve Akyol, H. (2017) " Ekonomik Özgürlük, Gelir Eşitsizliği ve Yolsuzluk İle Büyüme Arasındaki İlişkinin İncelenmesi", *IV. IBANESS Kongreler Serisi*, 08-09 Nisan, Russe / Bulgaristan, 298-304.

Baltagi, B. H. ve Wu, P. X. (1999) "Unequally Spaced Panel Data Regressions With Ar (1) Disturbances", *Econometric Theory*, 15(6), 814-823.

Beşel, F. ve Savaşan, F. (2014). Türkiye’de Yapısal Kırılmalar Altında Yolsuzluk - Ekonomik Büyüme İlişkisi. *Kocaeli Üniversitesi Sosyal Bilimler Dergisi*, 27, 73-86.

Caraballo, M. A., Dabus, C. ve Delbianco, F. (2017) " Income Inequality and Economic Growth Revisited. A Note", *Journal of International Development*, 29, 1025-1029.

Ceesay, E. K., Fanneh, M. M. ve Joseph, T. (2019) " Effect of Income Inequality on Economic Growth in Selected West Africa Countries: An Empirical Analysis", *Bil Türk Ekonomi ve İlişkili Çalışmalar Dergisi*, 1(3), 240-257.

Çakmak, A. İ. ve Tosun, B. (2017) " Ekonomik Büyüme-Gelir Dağılımı İlişkisi: Kuznets Hipotezinin Seçilmiş Ülkeler Üzerine

Araştırılması", Kocaeli Üniversitesi Sosyal Bilimler Dergisi, 33, 33-44.

Del Monte, A. ve Papagni, E. (2001) "Public Expenditure, Corruption, and Economic Growth: The Case of Italy", European Journal of Political Economy, 17(1), 1-16.

Driscoll, J. C. ve Kraay, A. C. (1998) "Consistent Covariance Matrix Estimation With Spatially Dependent Panel Data", The Review of Economics and Statistics, 80(4), 549-560,

Drury, A. C., Kriekhaus, J. ve Lusztig, M. (2006). Corruption, Democracy, and Economic Growth, International Political Science Review, 27(2), 121-136.

Eren, M. ve Künü, S. (2018) "Yolsuzluk ve Ekonomik Büyüme İlişkisi: E7 Ülkeleri İçin Bir Uygulama", Iğdır International Conference on Multidisciplinary Studies, November 6-7, Iğdır, 1470-1476.

Erkal, G., Akıncı, M. ve Yılmaz, Ö. (2012) "Yolsuzluk ve İktisadi Büyüme İlişkisi: OECD ve AB Ülkeleri Üzerine Panel Sınır Testi Analizi", Journal of Turkish Court of Accounts/Sayıstay Dergisi, 92, 143-162.

Everhart, S. S., Vazquez, J. M.- ve McNab, R. M. (2009) "Corruption, Governance, Investment and Growth in Emerging Markets", Applied Economics, 41(13), 1579-1594.

Fisman, R. ve Svensson, J. (2007) "Are Corruption and Taxation Really Harmful to Growth? Firm Level Evidence", Journal of Development Economics, 83(1), 63-75.

Gerni, M., Emsen, Ö. S., Özdemir, D. ve Buzdağlı, Ö. (2012) "Yolsuzluğun Belirleyicileri ve Büyüme İle İlişkileri", International Conference on Eurasian Economies. 131-139.

Greene, W. (2000) Econometric Analysis, Upper Saddle River, New Jersey: Prentice-Hall.

Hausman, J. A. (1978) "Specification Tests in Econometrics", Econometrica, 46(6), 1251-1271.

Hoechle, D. (2007) "Robust Standard Errors for Panel Regressions with Cross-Sectional Dependence", The Stata Journal, 7(3), 281-312.

Huang, C.-J. (2012) "Corruption, Economic Growth, and Income Inequality: Evidence from Ten Countries in Asia", World Academy of Science, Engineering and Technology. 6(6), 1141-1145.

Im, K. S., Pesaran, M. H. ve Shin, Y. (2003) "Testing for Unit Roots In Heterogeneous Panels", Journal of Econometrics, 115, 53 - 74.

Jianu, I., Dinu, M., Huru, D. ve Bodislav, A. (2021) "Examining the Relationship between Income Inequality and Growth from the Perspective of EU Member States' Stage of Development", Sustainability 2021, 13, 5204, 1-16.

Joo Seo, H., Kim, H. S. ve Lee, Y. S. (2020) "The Dynamic Relationship between Inequality and Sustainable Economic Growth," Sustainability, 12(14), 1-16.

Karagöz, K. ve Karagöz, M. (2010) "Yolsuzluk, Ekonomik Büyüme ve Kamu Harcamaları: Türkiye İçin Ampirik Bir Analiz", Sayıstay Dergisi, 76, 5-22.

Kayalıdere, G. ve Mastar Özcan, P. (2014) "Bütçe Saydamlığı ve Ekonomik Özgürlüğün Yolsuzluk Üzerindeki Etkisi", Atatürk Üniversitesi İktisadi ve İdari Bilimler Dergisi, 28(2), 219-234.

Lahouij, H. (2017) " The Effects of Income inequality on Economic Growth Evidence from MENA Countries", 2017 Awards for Excellence in Student Research and Creative Activity - Documents. 4, 1-26, http://thekeep.eiu.edu/lib_awards_2017_docs/4, Erişim Tarihi: 15.07.2021

Maddala, G. S. ve Wu, S. (1999) "A Comparative Study of Unit Root Tests with Panel Data and A New Simple Test", Oxford Bulletin of Economics and Statistics, Special Issue, 0305-9049, 631-652.

Mauro, P. (1995) "Corruption and Growth", The Quarterly Journal of Economics, 110(3), 681-712.

Méndez, F. ve Sepúlveda, F. (2006) "Corruption, growth and political regimes: Cross country evidence", European Journal of Political Economy, 22(1), 82-98.

- North, D. C. ve Weingast, B. R. (1989) "Constitutions and Commitment: The Evolution of Institutions Governing Public Choice in Seventeenth-Century England", *The Journal of Economic History*, 49(4), 803-832.
- Park, J. (2012) "Corruption, Soundness of The Banking Sector, And Economic Growth: A Cross-Country Study", *Journal of International Money and Finance*, 31(5). 907-929.
- Pesaran, M. H. (2004) "General Diagnostic Tests for Cross Section Dependence in Panels", *IZA Discussion Paper*, 1240, 1-39.
- Pesaran, M. H. (2007) "A Simple Panel Unit Root Test in The Presence of Cross-Section Dependence", *J. Appl. Econ.*, 22, 265-312.
- Reiter, S. L. ve Steensma, H. K. (2010) Human Development and Foreign Direct Investment in Developing Countries: The Influence of FDI Policy and Corruption", *World Development* 38(12), 1678-1691.
- Risso, W. A., Punzo, L. F. & Carrera, E. J. S. (2013) "Economic Growth and Income Distribution in Mexico: A Cointegration Exercise," *Economic Modelling*, 35, 708-714.
- Saha, S. ve Gounder, R. (2013) "Corruption and Economic Development Nexus: Variations across Income Levels in A Non-Linear Framework", *Economic Modelling*, 31, 70-79.
- Sekkat, K. ve Méon, P.G. (2005) "Does Corruption Grease or Sand the Wheels of Growth? Does Corruption Grease or Sand The Wheels Of Growth?", *Public Choice*, 122, 69-97.
- Solt, F. (2020) "Measuring Income Inequality Across Countries and Over Time: The Standardized World Income Inequality Database", *Social Science Quarterly*, 101(3), 1183-1199.
- Sustainable Development Index, <https://www.sustainabledevelopmentindex.org/>, Erişim Tarihi:15.05.2021
- Şen, Ö. F. (2017) "Kurumsal Perspektiften Kurumlar, Siyasal Rejim Tipleri ve Ekonomik Kalkınma İlişkisi", *Yayımlanmamış Yüksek Lisans Tezi*, Tobb Ekonomi ve Teknoloji Üniversitesi.
- Şengür, M. (2020) " Gelir Eşitsizliği ve Ekonomik Büyüme İlişkisi: Geçiş Ekonomileri Üzerine Panel Veri Analizi", *Eskişehir Osmangazi Üniversitesi İİBF Dergisi*, 15(1), 331-346.
- Takım, A., Ersungur, M. Ş., Dikmen, A. T. ve Aksu, L. E. (2020) " Türkiye’de Ekonomik Büyüme ile Gelir Dağılımı Arasındaki İlişki", *Atatürk Üniversitesi İktisadi ve İdari Bilimler fakültesi Dergisi*, 34(1): 234-248,
- Tatoğlu, F. Y. (2016) *Panel Veri Ekonometrisi - Stata Uygulamalı*, İstanbul: Beta Basım Yayım Dağıtım A.Ş.
- Tatoğlu, F. Y. (2017) *Panel Zaman Serileri Analizi*, İstanbul: Beta Basım Yayım Dağıtım A.Ş.
- Transparency International, Corruption Perceptions Index, <https://www.transparency.org/en/cpi/2020/index/nzl>, Erişim Tarihi: 20.05.2021
- Uğur, M. ve Dasgupta, N. (2011). *Corruption and Economic Growth: A Meta-Analysis of The Evidence on Low- Income Countries and beyond*, Munich Personal RePEc Archive, 31226, 1-43.
- World Bank, *World Development Indicators*, <https://databank.worldbank.org/source/world-development-indicators>, Erişim Tarihi:15.05.2021
- Yakışık, H. ve Çetin, A. (2014) "Yolsuzlukların Sosyoekonomik Belirleyicileri: Yatay Kesit Veri Analizi", *Atatürk Üniversitesi İktisadi ve İdari Bilimler Dergisi*, 28(3), 205-224.,

EK-1: Arařtırma Ülkeleri

Arařtırma Ülkeleri

Arjantin, Avustralya, Avusturya, Belçika, Bolivya, Brezilya, Kanada, Şili, Çin, Kolombiya, Danimarka, Ekvator, Mısır, Finlandiya, Fransa, Almanya, Yunanistan, Macaristan, Hindistan, Endonezya, İrlanda, İsrail, İtalya, Japonya, Ürdün, Kenya, Güney Kore, Malezya, Meksika, Hollanda, Nijerya, Yeni Zelanda, Norveç, Pakistan, Polonya, Portekiz, Rusya, Singapur, Güney Afrika, İspanya, İsveç, İsviçre, Tayland, Türkiye, Uganda, İngiltere, ABD ve Venezüella.