

MALA KARŞI İŞLENEN SUÇLAR YAKINSAMA GÖSTERİYOR MU?

Halil TUNCA¹

ÖZET

Bu çalışmanın amacı Türkiye’de iller arasında mala karşı işlenen suçların 2006-2016 dönemi içerisinde bir yakınsama gösterip göstermediğinin tespit edilmesidir. Bu amaç doğrultusunda Pesaran tarafından geliştirilen ikili yakınsama yaklaşımı kullanılmıştır. Analiz sonuçları suç yakınsama oranının yaklaşık %37 olduğunu göstermektedir. Bu sonuç iller arasında kısmi bir yakınsamanın varlığını işaret etmektedir. Buna ilave olarak göreceli az gelişmiş bölgelerin yakınsama hızları beklentilere uygun olarak daha yüksek tahmin edilmiştir.

Anahtar Kelimeler: Suç ekonomisi, yakınsama, İBBS3, Türkiye

Jel Kod: C12, K14, Z00

ABSTRACT

The aim of this study to determine whether there is a convergence of crimes against to property between Turkey provinces in the 2006-2016 periods. For this purpose, we employed pairwise convergence analysis developed by Pesaran. The results of the analysis show that crime convergence rate is approximately 37%. This results indicate a partial convergence between the provinces. In addition, the convergence rate of relatively less developed regions is higher than others as expected.

Key Words: Crime economics, convergence, NUTS3, Turkey

Jel Codes: C12, K14, Z00

¹ Dr. Öğr.Üyesi, Pamukkale Üniversitesi, İİBF İktisat Bölümü, htunca@pau.edu.tr

1. GİRİŞ

Suç, toplumsal düzenin devamı amacıyla korunması gereken hukuki değerlerin ihlali niteliğini taşıyan ve haksızlık teşkil eden insan davranışı olarak tanımlanmasına rağmen her haksızlık kanunlarda suç olarak tanımlanmış değildir. 5237 sayılı TCK'nın 1. Maddesinde ceza kanununun amacı tanımlandıktan sonra ceza sorumluluğunun temel esasları ile suçların ve ceza tedbirlerinin türleri düzenlenmiştir (Özgenç ve Üzülmüş, 2018:18). Diğer taraftan Suç kavramı, Türk Dil Kurumu Türkçe Sözlüğünde “Törelere, ahlak kurallarına aykırı davranış” ve “yasalara aykırı davranış” olarak tanımlanmaktadır. Bu tanımın net bir şekilde ortaya koyduğu gibi suç kavramı çok boyutluluğa sahip disiplinler arası bir kavramdır. Suç kavramını, suçu ortaya çıkaran nedenleri ve bu nedenlerin önlenmesine yönelik tedbirlerin incelenmesinde kriminoloji, hukuk, sosyoloji, psikoloji gibi bilim dalları karşılıklı etkileşim ve ilişki içerisinde birlikte çalışmaktadırlar. Suçu özellikle de bireye karşı işlenmiş şiddet suçlarını ortaya çıkaran faktörlerin daha çok psikoloji, sosyoloji vb. bilim dallarının çalışma sahasına girdiği inancı iktisatçıların bu alana yönelik çalışmalarının oldukça sınırlı kalmasına yol açmıştır. İktisatçıların suç ekonomisine yönelik ilgisi Becker (1968) ve onu takip eden Ehrlich (1973) ile başlamıştır. Becker (1968) rasyonel bir bireyin suç işleme davranışını fayda-maliyet analizi ile açıklamaya çalışmıştır. Bu yaklaşıma göre rasyonel bir birey, yasa dışı bir davranışta bulunması karşısında elde etmeyi beklediği fayda yani yasa dışı faaliyetten elde ettiği gelir ile yasa dışı davranış karşısında katlanması muhtemel maliyetleri karşılayacaktır. Sonuçta rasyonel birey, katlanması muhtemel maliyetlerden daha yüksek bir fayda elde etmeyi bekliyor ise suç işlemeye istekli olacaktır.

İktisatçıların suç ve suç ekonomisine yönelik artan ilgileri refah iktisadi çerçevesinde de açıklanabilir. Suç oranlarında görülen sürekli artış hem bireysel refahı hem de toplumsal refahı olumsuz yönde etkileyen bir başka deyişle yaşam kalitesine ciddi şekilde olumsuz yansımaları olan önemli bir faktördür. Bu nedenle iktisatçılar ve diğer bilim dallarındaki araştırmacılar, bireyi suç işlemeye yönelten sosyo-ekonomik faktörlerin neler olduğunu araştırmaya yönelmişlerdir. Bu araştırmalardaki temel amaç ise suçu belirleme potansiyeli yüksek olan belirli faktörleri tespit edebilmek ve bu faktörlerin düzeltilmesine yönelik politika çalışmaları yapmaktır. Bu araştırmalarda iktisatçılar çalışma sahalarını, insan davranışlarının çok karmaşık bir yapıya sahip olması ve suç işlemeye yönelik çok farklı güdüleri kendinde barındırması nedeniyle sadece mala karşı işlenen suçlar ile sınırlandırma eğiliminde olmuşlardır. Buna rağmen günümüzde ulaşılan temel sonuç, suçun nedenleri konusunda genel bir görüş birliğine varılamamış olmasıdır.

Suç konusunda yapılan çalışmaların karşılaştığı temel problem suç kavramının tanımlanması ve bu tanıma uygun veri setinin elde edilebilmesidir. Suç, en temel biçimde gerçek suç, görünen suç ve yasal suç şeklinde gruplanabilir. Gerçek suçun ölçülebilmesi neredeyse mümkün değildir çünkü birçok bölgede suç resmi olarak bildirilemediği için kayıtlara girmemektedir. Bu nedenle birçok bilimsel çalışma görünen suç verisi ile çalışmak zorunda kalmaktadır. Bu zorluğa ilave olarak Türkiye'deki veriler TÜİK'in yayınladığı cezaevine giren hükümlü sayısı ile sınırlı olduğundan Türkiye'de yapılan

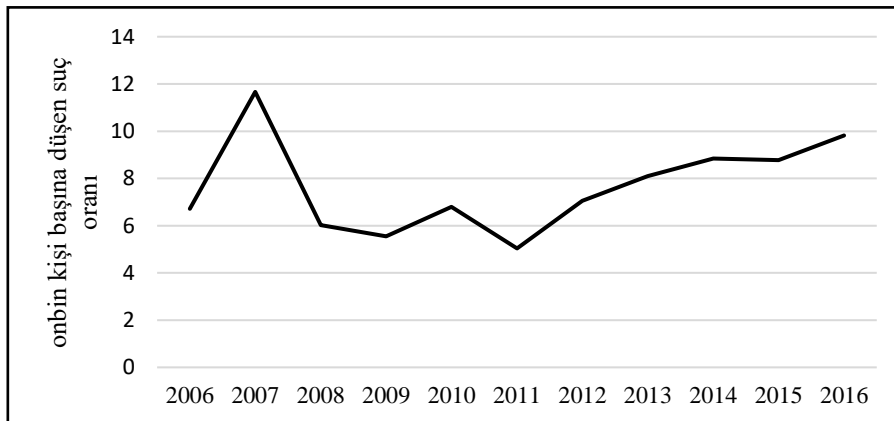
çalışmalar yasal suçları ifade eden veri setleri temel alınarak yapılabilmekte ve gerçek suçların çok küçük bir kümesi incelenebilmektedir (Filiztekin, 2013:4). Bu çalışma kapsamında tanımlanan suç kavramı ise sadece mala karşı işlenen suçlar ile sınırlıdır. Bu nedenle suç tanımı içerisine hırsızlık, gasp, rüşvet, mala zarar verme, kaçakçılık, dolandırıcılık, icra iflas kanununa muhalefet, sahtecilik ve zimmet gibi temel motivasyonu ekonomik dürtüler olan dokuz farklı kavram dâhil edilmiştir.

Bu çalışmada Türkiye’de görülen mala karşı işlenmiş suçların bir yakınsama gösterip göstermediğinin tespit edilmesi amaçlanmaktadır. Bu şekilde literatürde var olan büyük bir boşluğun doldurulacağı ve daha tutarlı bölgesel politikaların oluşturulabileceği düşünülmektedir. Bu amaç doğrultusunda çalışma 7 bölümden oluşmaktadır. Çalışmanın ikinci bölümünde Türkiye’de görülen suçların gelişim seyri ve iller arasındaki dağılımları incelenecek, üçüncü bölümde ise var olan literatür hakkında kısa bir bilgi verildikten sonra takip eden bölümde kullanılan veri seti tanıtılacak, beşinci bölümde ise çalışmada kullanılan yöntem hakkında bilgi verilecektir. Altıncı bölümde elde edilen ampirik bulgular tartışılacak ve çalışma sonuç bölümü ile sona erecektir.

2. SUÇ ORANLARINDAKİ GELİŞİM TRENDİ

Daha önce de belirtildiği gibi bu çalışmada sadece mala karşı işlenen suçlar ele alındığından dolayı bu bölümde de sadece sözkonusu suçların zaman içerisinde gelişim seyri analiz edilmeye çalışılmıştır. Suç oranlarındaki artışlar toplumsal refah üzerinde negatif etki doğurmakta ve yaşam kalitesini olumsuz yönde etkilemektedir. Bu nedenle konu, daima göz önünde bulunmakta ve suç oranlarının sürekli artmasından serzenişte bulunularak geçmişe duyulan özlem artmaktadır. Suç oranlarının Türkiye genelinde arttığı yönündeki görüş, TÜİK’in açıkladığı veri setleri tarafından da desteklenmektedir. Aşağıdaki Şekil 1’de mala karşı işlenen suçların zaman içerisindeki değişim seyri gösterilmektedir.

Şekil 1. Türkiye’deki suç oranlarının gelişimi



KAYNAK: TÜİK, Adalet İstatistikleri

Yukarıdaki şekilden de görüldüğü gibi Türkiye’de 2006 yılında mala karşı suç işleyen kişi sayısı 10000 kişi içerisinde 6.72 iken 2016 yılında yaklaşık olarak 10 kişiye ulaşmıştır. Suç oranlarında 2011 yılına kadar dalgalı bir seyir olduğu görülmektedir. 2006-2011 dönemi içerisinde özellikle kriz yılı olan

2007 yılında suç oranları zirve yapmaktadır. Nitekim Türkiye genelinde en yüksek suç oranı 2007 yılında 10000 kişi içerisinde 11.67 kişiye ulaşmış, 2010 yılında ise 6.80 değerini aldıktan sonra 2011 yılında incelenen dönem içerisinde en düşük değer olan 5.03'e gerilemiştir. 2011 yılından sonra ise suç oranlarında istikrarlı bir şekilde artış trendinin olduğu göze çarpmaktadır. Suç oranlarının bu şekilde artmaya devam etmesi, Türkiye'nin yakın gelecekte çok ciddi sosyal ve ekonomik problemler ile boğuşmak zorunda kalacağına bir göstergesi olarak yorumlanabilir.

Tablo 1, suç oranlarının iller arasındaki dağılımına ışık tutmak için bir gösterge olarak kullanılabilir.

**Tablo 1. Mala Karşı İşlenen Suç Oranlarının İller Arasındaki Dağılımı:
2006-2016 Dönem Ortalaması**

	ortalama	standart sapma	maks	min
Denizli	16,4694	3,2852	23,0788	12,2026
Antalya	14,7087	3,7377	20,6450	9,4753
Çanakkale	14,1844	3,1969	21,9059	10,6167
Aydın	13,9708	2,5476	17,1842	8,2902
Bolu	13,7608	5,0163	23,2234	8,0760
İzmir	12,6177	4,2455	21,1133	7,9519
Afyon	12,4851	2,8372	19,9124	9,8249
Manisa	12,4834	2,6919	19,7285	9,6338
Uşak	12,1590	3,2450	18,8558	8,0688
Balıkesir	11,7964	2,4363	16,6858	7,6795
TR ORTALAMA	7,6701	1,9904	11,6643	5,0367
İstanbul	6,3920	2,3149	11,5613	2,8948
Ankara	6,0811	2,0388	9,6312	2,6907
Adıyaman	2,8547	1,1758	5,1107	1,5804
Batman	2,8137	1,3307	4,6455	0,8770
Siirt	2,3362	1,1905	3,9670	0,8979
Bitlis	2,3017	1,8496	6,4181	0,5818
Bingöl	2,2119	1,3368	4,0676	0,6101
Şırnak	2,2003	0,8515	3,6793	0,8952
Mardin	2,1886	1,1703	4,3203	0,9585
Gümüşhane	1,9246	0,9954	3,3943	0,6943
Muş	1,9091	1,2097	4,4526	0,6144
Hakkari	1,9014	1,1620	4,7067	0,8929

KAYNAK: TÜİK, Bölgesel İstatistikler

Tablo 1’de Türkiye’de 2006-2016 döneminde ortalama olarak en fazla ve en az suç oranına sahip olan ilk 10 il ile Türkiye ortalaması ve İstanbul ve Ankara gibi metropoller gösterilmektedir ve tablodaki değerler, 10000 kişi başına cezaevine giren hükümlü sayısını ifade etmektedir. Tablodaki bilgilere göre 2006-2016 döneminde Türkiye’deki ortalama suç oranı 7.67’dir. Türkiye’de incelenen dönem içerisinde en fazla suç oranının görüldüğü il Denizli’dir. Denizli’de gerçekleşen ortalama suç oranı, Türkiye ortalamasından yaklaşık olarak 2.15 kat daha yüksektir. Denizli’deki en yüksek suç oranı 2007 yılındaki 23.07 kişidir. Bu yıldan sonra suç oranı ılımlı bir gerileme ile 2011 yılında en düşük seviyesine ulaştıktan sonra tekrar ciddi bir artış göstererek 2016 yılında 20.27’ye ulaşmıştır. Denizli’yi Antalya, Çanakkale, Aydın, İzmir gibi kentler takip etmektedir. Bu illerdeki suç oranı ise Türkiye ortalamasından yaklaşık olarak 2 kat daha yüksektir ve suç oranındaki gelişim seyri Denizli iline oldukça benzemektedir. Buna karşılık en düşük mala karşı işlenmiş suç oranlarının görüldüğü iller ise Şırnak, Mardin, Gümüşhane, Muş ve Hakkari’dir. Bu illerde gerçekleşen suç oranları ise Türkiye ortalamasından yaklaşık olarak 3.5-4 kat daha düşüktür. Türkiye’nin İzmir dışında iki büyük metropolü olan İstanbul ve Ankara ise Türkiye ortalamasından daha düşük suç oranlarına sahiplerdir. İstanbul’da işlenen ortalama mala karşı işlenen suç 10000 kişide ortalama 6.40 kişi iken Ankara’da bu oran 6.08’dir. Yukarıdaki tablodan elde edilen genel sonuç, ülkenin göreceli gelişmiş ve yüksek milli gelire sahip olan bölgelerinde göreceli yüksek mala karşı işlenen suç oranlarının ortaya çıkmış olmasıdır.

3. LİTERATÜR ÖZETİ

Suç ve suç kavramına iktisatçıların ilgi duyması ile birlikte gerek ulusal gerekse de uluslararası ölçekte birçok teorik ve ampirik çalışma yapılmıştır. Literatürde yer alan çalışmalarda genellikle ekonomik motifler ile işlendiği düşünülen mala karşı işlenen suçlar inceleme konusu yapılmış ve çeşitli sosyo-ekonomik değişkenlerin suç oranları üzerindeki etkileri araştırılmıştır. Literatür taraması şeklinde yapılmış olan bir çalışmada Çakmak (2015), en çok kullanılan ekonomik değişkenlerin gelir düzeyi, gelir dağılımındaki eşitsizlik, yoksulluk ve işsizlik olduğunu belirtmiştir ve ekonomik değişkenlerin suç oranları üzerindeki etkisi hakkında genel kabul görmüş bir kanının mevcut olmadığını söylemiştir.

Akdi vd.(2004)’i 2005-2011 yılları arasında kırsal kesimdeki suç oranları ile işsizlik ve fiyatlar genel seviyesi arasındaki uzun dönemli ilişkiyi incelemişlerdir. Çalışmanın bulguları bu değişkenlerin arasında herhangi bir ilişkinin varlığını göstermemekle beraber değişkenler tek tek ele alındığında bir uzun dönemli ilişkinin varlığına ulaşılmıştır. Pazarlıoğlu ve Turgutlu (2007), Türkiye’de 1968-2004 dönemini analiz ederek 10 farklı suç tanımı ile gelir ve işsizlik arasında uzun dönemli bir ilişkinin varlığını araştırmışlardır. Çalışmanın sonuçları bazı suç tanımları ile gelir arasında aynı yönlü ilişkinin varlığını gösterirken işsizlik ile anlamlı bir ilişki bulunamamıştır. Durusoy vd. (2008)’nin Türkiye’nin 81 ilini temel alarak yaptıkları çalışmalarında toplam asayiş suçları, kaçakçılık, mala zarar verme, gasp ve hırsızlık olarak sınıfladıkları suç oranları üzerinde yoksulluk, gelir, gelir dağılımındaki eşitsizlik, işsizlik, göç ve eğitim gibi değişkenlerin etkilerini araştırmışlardır. Sosyo-ekonomik değişkenlerin

ekonomik niteliği ağır basan mala karşı işlenen suç türlerini açıklamadaki gücünün diğer suç türlerine göre oldukça yüksek olduğu belirtilmiştir. Yıldız vd. (2010), Kayseri ili için yaptıkları çalışmalarında işsizliğin suç oranlarını arttırdığını ve gelirdeki artışların ise azalttığını belirtmişlerdir. Aksu ve Akkuş (2010)'un çalışma bulgularına göre Türkiye'de mala karşı işlenen suçlar, enflasyon, işsizlik ve okullaşma oranlarından pozitif yönlü, reel kişi başına gelirden negatif yönlü etkilenmektedir. Sargın ve Temurçin (2010), Türkiye'deki mala karşı ve şahsa karşı işlenmiş suçların iller arasındaki dağılımını incelemişlerdir. Nüfus yoğunluğunun yüksek olduğu bölgelerde suç oranlarının da yüksek olduğunu belirtmişlerdir. Ata (2011), 27 AB ülkesi için yaptığı çalışmada suç, işsizlik ve ücretler arasındaki ilişkiyi incelemiştir. Çalışmada işsizliğin suçu pozitif yönde etkilediğini belirtmiş, ücretlerin negatif etkiye sahip olmasına rağmen anlamsız olduğunu söylemiştir. Filiztekin (2013) Türkiye'de İBBS2 (İstatistik Bölge Birimleri Sınıflandırması-Düzyey 2) sınıflamasını temel alarak yaptığı tahminde işsizlik, ücret, gelir dağılımı, şehirleşme oranı, eğitim gibi değişkenlerin suç oranları üzerinde anlamlı etkilere sahip olduklarını belirtmiştir. Benzer sonuçlar Cömertler ve Kar (2007) tarafından 2000 yılı verileri kullanılarak 81 il için yapılan yatay-kesit tahminde de elde edilmiştir. Taş vd. (2014)'nin Türkiye'nin 12 İBBS1 (İstatistik Bölge Birimleri Sınıflandırması-Düzyey 1) bölgesi için yaptıkları çalışmalarında kaba boşanma oranı ve işsizliğin suç oranlarını arttırdığı yönünde sonuçlara ulaşılmıştır. Yamak vd. (2016), 30 ülke için 2000-2011 döneminde hırsızlığı açıklayabilmek için panel tahminleme yapmışlardır. Tahmin sonuçları gelir, nüfus yoğunluğu ve eğitimin hırsızlığı azalttığını göstermektedir. Çakmak (2016), Ankara ceza infaz kurumunda bulunan 607 hükümlü ile yaptığı anket çalışmada ekonomik olarak dezavantajlı olmanın mala karşı işlenen suçları önemli ölçüde etkilediğini tespit etmiştir. Benzer çalışma Akdeniz ve Üzümcü (2013) tarafından Kars Cezaevi için yapılmıştır. Kötü ekonomik koşullar ve kötü sosyal çevreden gelen bireylerin suça daha eğilimli olduğu belirtilmiştir.

Yukarıda kısa bir özeti verilen literatürün temel araştırma sorusu çeşitli suç tanımları ile sosyo-ekonomik değişkenler arasındaki ilişkileri incelemektir. Aslan ve Öcal (2012), Türkiye'deki 81 il için 1998-2006 döneminde çeşitli suç tanımlarının yakınsayıp yakınsamadığı panel birim kök testi yardımı ile araştırılmıştır. Çalışma sonuçlarına göre bazı suç tanımlarında (cinayet, hakaret, hırsızlık, zimmet, orman suçları, ateşli silahlar ve kabahatler) yakınsama görülürken yaralama dolandırıcılık, kaçakçılık, icra-iflas kanununa muhalefet, uyuşturucu madde suçları ve rüşvet iller itibariyle kalıcılık göstermekte yani yakınsama görülmemektedir. Bu çalışmada da mala karşı işlenen suçların Türkiye'de yakınsama gösterip göstermediği araştırılmaktadır. Analizler yapılırken yakınsama hipotezinin sahip olduğu temel eleştiriler dikkate alınmış ve böylelikle literatürdeki önemli bir boşluk doldurulmuştur.

4. VERİ SETİ

Bu çalışmada 81 il ele alınarak 2006-2016 dönemi için mala karşı işlenen suçlar incelemeye dâhil edilmiş ve suç oranı, 10000 kişi içerisinde cezaevine giren hükümlü sayısı olarak hesaplanmıştır. Türkiye İstatistik Kurumunun (TÜİK) Bölgesel İstatistikler veri tabanı altındaki Adalet istatistiklerinden

hırsızlık, gasp, rüşvet, mala zarar verme, kaçakçılık, dolandırıcılık, icra iflas kanununa muhalefet, sahtecilik ve zimmet suçlarından cezaevine giren hükümlü sayıları elde edilmiştir. Yine TÜİK Bölgesel İstatistikler Veri tabanı Adrese Dayalı Nüfus Kayıt Sisteminden 81 ilin nüfusu bilgileri temin edilmiştir. Sonuç olarak elde edilen istatistiklerden 10000 kişi içerisinde cezaevine giren hükümlü sayısı hesaplanmıştır.

5. YÖNTEM

Solow'un büyüme modeli ile birlikte ülkeler arasındaki gelir farklılıklarının nedenleri ve bu farklılıkların zaman içerisinde azalıp azalmayacağı sorusu ilgi çekici tartışma konularının başında gelmektedir. Temelde iki farklı çeşidi olan yakınsama analizlerinden beta yakınsaması, azalan verimler kanunu nedeniyle fakir ülkelerin kişi başına gayri safi yurtiçi hasılasının zengin ülkelere göre daha hızlı büyüyerek zengin ve fakir ülkeler arasındaki farkın zaman içerisinde kapanacağını ifade etmektedir. Sigma yakınsaması ise kişi başına gelirin zaman içerisinde nasıl bir dağılım izlediğini göstermektedir. Buna göre gelir dağılımının standart sapmasının zaman içerisinde azalmasıyla ülkeler arasındaki farklılıkların ortadan kalkacağı ifade edilmektedir (Sala-i Martin: 1996:1020). Yakınsama analizinin popüleritesinin artmasıyla gelir değişkeni dışındaki birçok ekonomik ve sosyal değişken bu analiz çerçevesinde araştırma konusu yapılmıştır.

Fakat özellikle beta yakınsamasına yönelik oldukça güçlü eleştiriler yapılmıştır. Bu eleştirilerden en önemlisi Bernard ve Durlauf (1996) tarafından yapılan homojenlik varsayımına yönelik eleştiridir. Beta yakınsamasında var olan homojenlik varsayımına göre analize dahil edilen tüm birimler aynı yakınsama oranına sahip olmak zorundadır. Bu eleştirilerden kurtulmak amacı ile Peseran (2007) tarafından ikili (pairwise) yakınsama yaklaşımı geliştirilmiştir. Peseran (2007) yaklaşımında her bir serinin tüm olası seriler ile farkı alınarak birim kök testine tabi tutulur. Bu yaklaşımda ilgili birimlerin yakınsama koşulu ilgili fark değişkeninin durağan sürece sahip olmasıdır.

İkili yaklaşımda aşağıdaki 1 nolu denklem de gösterildiği gibi tanımlanan fark değişkeninin 2 nolu denklemde ifade edildiği gibi durağan bir yapıya sahip olması gerekir.

$$d_t^{i,j} = x_{i,t} - x_{j,t} \quad i = 1,2, \dots, N-1 \quad ve \quad j = i+1, \dots, N \quad (1)$$

$$\lim_{T \rightarrow \infty} Pr\{|x_{i,t+T} - x_{j,t+T}| < C|\ell_t\} = 0 \quad C = \text{sonlu bir pozitif sayı} \quad (2)$$

(1) nolu denklemde t zamanı, i ve j ise yatay-kesit birimleri ifade etmektedir. Bu çalışmada Peseran (2007) ve Peseran vd. (2006,2009) takip edilerek birim kök testi olarak denklem 3'de ifade edildiği gibi Genelleştirilmiş Birim Kök (ADF) testi kullanılmıştır. İllerin suç oranları arasındaki fark $N(N-1)/2$ 'si için durağan olmalıdır.

$$\Delta d_t^{i,j} = c^{i,j} + \beta^{i,j} d_{t-1}^{i,j} + \sum_{r=1}^{p^{i,j}} \theta^{i,j,r} \Delta d_{t-r}^{i,j} + v_t^{i,j} \quad \beta = \rho - 1 \quad (3)$$

3 nolu denklemin boş hipotezi olan $H_0: \beta^{i,j} = 0$ red edilemez ise seri durağan değildir, birim kök içermektedir ve iraksar, boş hipotez red edilir ise seri durağandır ve yakınsar.

Bu çalışmada 81 il ele alındığı için $81 \cdot 80 / 2 = 3240$ adet ikili fark serisi oluşturulmuştur. Durağan süreçlerinin oranının 1 değerini alması yakınsamanın varlığını, 0 ise iraksamanın olduğunu göstermektedir. Durağan süreçlerin 0-1 aralığı ise suç oranları çiftlerinin yakınsama yüzdesini vermektedir.

6. AMPİRİK BULGULAR

Türkiye’de 81 il temel alınarak yapılan mala karşı işlenen suç oranlarında iller arasında bir yakınsamanın olup olmadığının araştırılmasında yukarıda da belirtildiği gibi ikili yaklaşım çerçevesinde ADF testi kullanılmıştır. Sonuçlar Peseran (2007) ve Peseran vd. (2006,2009) takip edilerek sırasıyla 1,2 ve 3 gecikme uzunluğuna göre elde edilmiş daha sonra da Akaike Bilgi Kriterinin (AIK) gösterdiği gecikme uzunluğu kullanılarak yapılan tahminler aşağıdaki tabloda gösterilmiştir.

Tablo 2. Tahmin Sonuçları

gecikme uzunluğu	anlamlılık		
	0,01	0,05	0,1
p(1)	13,179%	25,617%	34,306%
p(2)	2,469%	6,991%	13,272%
p(3)	6,914%	12,423%	18,086%
p(AIC)	12,793%	25,432%	36,759%

Tablodaki sonuçlar 1 gecikmenin kullanıldığı ve AIK’nin gösterdiği gecikme uzunluğunun kullanıldığı tahminlerin birbirine yakın olduğunu göstermektedir. Buna göre iller arasındaki mala karşı işlenmiş suç oranlarının yakınsama derecesi %10 anlamlılık derecesinde AIK gecikme uzunluğuna göre yaklaşık olarak %37’dir. 1 gecikme uzunluğuna göre suç oranlarının yakınsama derecesi yaklaşık olarak %34 iken 2 ve 3 gecikme uzunluklarında sırasıyla %13 ve %18’dir. Buna karşılık en düşük yakınsama dereceleri 2 ve 3 gecikme uzunluğunda ve %1 anlamlılık düzeyinde görülmektedir. Sonuçları genel olarak incelediğimizde iller arasında suç oranlarında bir yakınsamanın olduğunu fakat bu sürecin çok güçlü bir şekilde gerçekleşmediğini söyleyebiliriz.

Aşağıdaki tabloda ise İİBS2 bölge sınıflamasına göre elde edilen sonuçlar verilmektedir. Tablodaki sıralama %10 anlamlılık seviyesine göre yapılmıştır. Bu sonuçlara göre en yüksek yakınsama hızı TR52 bölgesinde görülürken en düşük yakınsama hızı ise TR62 bölgesinde gerçekleşmiştir.

Tablo 3. İBBS2 Sınıflamasına göre sonuçlar, AIK'ye göre seçilmiş gecikme uzunluğu

		0,01	0,05	0,10
TR52	Konya, Karaman	24,38%	41,25%	49,38%
TR41	Bursa, Eskişehir, Bilecik	17,92%	35,00%	47,92%
TR21	Tekirdağ, Edirne, Kırklareli	13,33%	29,58%	44,17%
TRB2	Van, Muş, Bitlis, Hakkari	19,38%	33,13%	44,06%
TRC3	Mardin, Batman, Şırnak, Siirt	16,56%	31,56%	43,44%
TRC2	Şanlıurfa, Diyarbakır	16,88%	31,88%	43,13%
TR82	Kastamonu, Çankırı, Sinop	16,25%	30,42%	42,08%
TR83	Samsun, Tokat, Çorum, Amasya	13,44%	26,88%	40,00%
TRB1	Malatya, Elazığ, Bingöl, Tunceli	14,06%	27,81%	39,69%
TR72	Kayseri, Sivas, Yozgat	9,17%	21,67%	39,17%
TR63	Hatay, Kahramanmaraş, Osmaniye	18,33%	30,00%	38,33%
TR32	Aydın, Denizli, Muğla	12,92%	23,33%	37,92%
TR61	Antalya, Isparta, Burdur	7,50%	23,75%	37,50%
TR51	Ankara	11,25%	28,75%	36,25%
TRA2	Ağrı, Kars, Iğdır, Ardahan	10,94%	19,69%	35,94%
TRC1	Gaziantep, Adıyaman, Kilis	10,42%	24,58%	35,83%
TR31	İzmir	12,50%	23,75%	35,00%
TR81	Zonguldak, Karabük, Bartın	15,83%	25,00%	35,00%
TR42	Kocaeli, Sakarya, Düzce, Bolu, Yalova	8,75%	24,00%	34,75%
TR71	Kırıkkale, Aksaray, Niğde, Nevşehir, Kırşehir	11,75%	25,25%	34,00%
TR90	Trabzon, Ordu, Giresun, Rize, Artvin, Gümüşhane	11,25%	24,58%	33,13%
TR22	Balıkesir, Çanakkale	11,88%	19,38%	31,25%
TRA1	Erzurum, Erzincan, Bayburt	8,75%	20,83%	30,42%
TR10	İstanbul	12,50%	20,00%	30,00%
TR33	Manisa, Afyon, Kütahya, Uşak	8,75%	18,13%	28,13%
TR62	Adana, Mersin	8,13%	10,00%	19,38%

Tablo 3’de gösterilen sonuçlar klasik yakınsama hipotezinin geçerli olduğunu vurgulamaktadır. Bir başka deyişle yüksek suç oranlarına sahip olan bölgelerdeki yakınsama hızı göreceli düşük suç oranlarına sahip olan bölgelerin yakınsama hızına göre daha yavaştır. Bu durumda mala karşı işlenen suçların düşük olduğu illerde suç artış oranlarının göreceli olarak daha büyük olduğunu ve iller arasında yaşanan ılıman bir yakınsama hızına her bir bölgenin farklı derecelerde katkı verdiğini göstermektedir.

7. SONUÇ

Suç, birçok farklı disiplinin çalışma konusunu oluşturabilen disiplinler-arası bir kavramdır. İktisatçıların suç kavramı ile ilgilenmeleri fayda-maliyet analizi çerçevesinde gerçekleşmektedir. Bu analize göre bir bireyin suç faaliyetinden sonra elde edebileceği potansiyel fayda, katlanılabilecek maliyetten daha büyük ise birey suç işlemeye istekli olacaktır. Ampirik literatür de bu yönde bir gelişme seyri göstermiş ve çeşitli sosyo-ekonomik değişkenlerin suç kavramı üzerindeki olası etkileri araştırılmıştır. Sosyal ve ekonomik faktörlerin mekan ve zamana göre değişkenlik göstermesinin yanından belli bir davranışın suç teşkil edip etmeyeceği de yine zamana ve mekana göre farklılık gösterebileceğinden ampirik literatürde üzerinde genel konsensüs sağlanmış sonuçlara ulaşmak mümkün olamamıştır.

Bu çalışmada ise mala karşı işlenen suçların Türkiye’de iller arasında zaman içerisinde bir yakınsama gösterip göstermediği araştırılmıştır. Bu amaç doğrultusunda ikili (pairwise) yakınsama yaklaşımı kullanılmış ve böylelikle klasik yakınsama yaklaşımına yöneltilen eleştirilerden kaçınılmıştır. Sonuçlar suç oranlarındaki kısmi bir yakınsamanın varlığına işaret etmektedir. Bu durum iller arasındaki farklı sosyal, kültürel ve ekonomik koşulların varlığına işaret etmektedir. Suç oranlarında görülen kısmi bir yakınsama, bu durumu düzeltici makro politikaların gerekliliği kadar bölgesel politikalarında önemini göstermektedir.

Çalışmada elde edilen bir diğer sonuç ise ekonomik olarak görece geri kalmış bölgelerin yüksek yakınsama oranlarına sahip olmasıdır. Ulaşılan bu sonuç klasik yakınsama hipotezinin temel önermesini doğrulamakta ve beklentileri karşılamaktadır. Bir başka deyişle ekonomik fırsatların çoğalmasıyla suçtan beklenen getiride artacak dolayısıyla göreceli daha az gelişmiş bölgelerdeki suçların artış hızı daha fazla olacaktır.

Bir ildeki suç oranlarının en temel belirleyicileri arasında o ilin aldığı göç miktarı gelmektedir. İllerin bazılarının net göç alan bazılarının ise net göç veren iller olduğu düşünüldüğünde bu çalışmada ulaşılan sonuçların göç istatistikleri de dikkate alınarak gözden geçirilmesi gelecek dönemlerdeki çalışmaların konusunu oluşturmalıdır.

KAYNAKÇA

- Akdeniz, S. ve Üzümcü A. (2013) “Suç ve Sosyoekonomik Değişkenler Arasındaki Bağımlılık İlişkisi: Kars Cezaevi Üzerine Bir İnceleme”, Kafkas Üniversitesi İİBF Dergisi, 4(6), 115-138
- Akdi, Y., Karamanoğlu, Y.E. ve Şahin A. (2014) “Unemployment by Education Status, Prices and Crime Relationship: Evidence from Turkey”, Güvenlik Bilimleri Dergisi, 3(2), 119-143
- Aksu, H. ve Akkuş Y. (2010) “Türkiye’de Mala Karşı Suçların Sosyoekonomik Belirleyicileri Üzerine Bir Deneme: Sınır Testi Yaklaşımı (1970-2007)”, Sosyoekonomi, 1, 192-214
- Aslan, A. ve Öcal O. (2012) “Türkiye’de Suç Oranlarının Sürekliliği”, Niğde Üniversitesi İİBF Dergisi, 5(1), 85-92
- Ata, A.Y. (2011) “Ücretler, İşsizlik ve Suç Arasındaki İlişki: Yatay-Kesit Analizi”, Çalışma ve Toplum, 4, 113-134
- Becker, G.S. (1968) “Crime and Punishment: An Economic Approach”, Journal of Political Economy, 76, 1169-1217
- Bernard, A.D. ve Durlauf S.N. (1996) “Interpreting Tests of The Convergence Hypothesis”, Journal of Econometrics, 71, 161-173
- Cömertler, N. ve Kar M. (2007) “Türkiye’de Suç Oranının Sosyo-Ekonomik Belirleyicileri: Yatay Kesit Analizi”, Ankara Üniversitesi Siyasal Bilgiler Fakültesi Dergisi, 62(2), 37-57
- Çakmak, C. (2015) “Suçun Belirleyicileri Olarak Başlıca Ekonomik Risk Faktörleri”, AİBÜ Sosyal Bilimler Enstitüsü Dergisi, 15(4), 125-184
- Çakmak, C. (2016) “Mahkumların Suç Öncesi Yaşamlarında Ekonomik Yönden Dezavantajlı Olmalarının Suç İşleme Davranışları Üzerine Etkileri: Ankara Cezaevleri Örneği”, Balkan Sosyal Bilimler Dergisi, 5(9), 55-91
- Durusoy, S., Köse, S. ve Karadeniz O. (2008) “Başlıca Sosyo Ekonomik Sorunlar Suçun Belirleyicisi Olabilir mi? Türkiye’de İller Arası Bir Analiz”, Elektronik Sosyal Bilimler Dergisi, 7(23), 172-203
- Ehrlich, I. (1973) “Participation in Illegitimate Activities: A Theoretical and Empirical Investigation”, Journal of Political Economy, 81, 521-565
- Filiztekin, A. (2013) “Türkiye’de Suç ve Emek Piyasası İlişkisi” Aşıcı vd. (eds.) Ümit Şenesen’e Armağan Paylaşımlar: Sayılarla Türkiye Ekonomisi, İstanbul, Literatür.
- Özgenç, İ., Üzülmüş İ. (2018) “Ceza Genel Hukuku”, Seçkin Yayıncılık, Ankara
- Pazarlıoğlu, M.V. ve Turgutlu T. (2007) “Gelir, İşsizlik ve Suç: Türkiye Üzerine Bir İnceleme”, Finans Politik ve Ekonomik Yorumlar, 44(513), 63-70

- Pesaran, M.H. (2007) “A Pair-wise Approach to Testing for Output and Growth Convergence”, *Journal of Econometrics*, 138, 312-355
- Pesaran, M.H., Smith, R.P., Yamagata, T. ve Hvozdyc L. (2006) “Pairwise Tests of Purchasing Power Parity Using Aggregate and Disaggregate Price Measures”, *Cambridge Working Papers in Economics*, No:0634
- Pesaran, M.H., Smith, R.P., Yamagata, T. ve Hvozdyc L. (2009) “Pairwise Tests of Purchasing Power Parity”, *Econometrics Reviews*, 28(6), 495-521
- Sala-i Martin, X.X. (1996) “The Classical Approach to Convergence Analysis”, *The Economic Journal*, 106(437), 1019-1036
- Sargın, S. ve Temurçin K. (2010) “Crimes and Crime Dispersion in Urban Areas in Turkey”, *Bulletin of Geography Socio-Economic Series*, No:13, 59-76
- Taş, N., Doğan, A. ve Önder E. (2014) “İşsizlik, Takibe Düşen Kredi ve Boşanma Oranı Değişkenlerinin Suç Sayısı Üzerine Etkisinin Belirlenmesi: Türkiye için Bölgesel Panel Veri Analizi”, *Niğde Üniversitesi İİBF Dergisi*, 7(1), 13-35
- Türkiye İstatistik Kurumu (2018), <https://biruni.tuik.gov.tr/bolgeselistatistik/> (Erişim Tarihi: 15.09.2018)
- Yamak, N., Gürel, F. ve Koçak S. (2016) “Hırsızlık Suçunun Sosyo-Ekonomik ve Demografik Belirleyicileri: Panel Veri Analizi”, *TİSK Akademi*, 57-69
- Yıldız, R., Öcal, O. ve Yıldırım E. (2010) “Suçun Sosyoekonomik Belirleyicileri: Kayseri Üzerine Bir Uygulama”, *Erciyes Üniversitesi İİBF Dergisi*, 36, 15-31