

Orta Anadolu'da Coğrafya ve Ekonomi: Hititlerin Bıçak Sırtındaki İmparatorluğu*

Andreas SCHACHNER

Keywords: Hittite Economy, History of Climate, Agriculture, Hittite History, Central Anatolia, Second Millennium BC.

Anahtar Kelimeler: Hitit Ekonomisi, İklim Tarihi, Tarım, Hitit Tarihi, Orta Anadolu, MÖ İkinci Binyıl

Yaşadığımız çağda, dünyada bulunan toplumların hemen hemen hepsi son 200-300 yıl boyunca icadedilmiş teknolojileri kullanarak, tabii çevrelerinin, kültürel ve sosyal gelişmeleri üzerinde olan etki ve engellerinin üstesinden gelmektedirler. İnsanlık tarihine bir bütün olarak baktığımızda bu durumun olağanüstü bir gelişme olduğunu kabul etmek gerekir. Normal olarak tarihsel süreç boyunca kültürler ve toplumlar, yaşadıkları doğal çevrelerin tanıdığı imkânlar çerçevesinde gelişmiş ve aynı zamanda da sınırlı kalmışlardır (Diamond 2003; Diamond 2006).

İlk olarak F. Braudel özellikle uzun zamanlar boyunca sadece çok yavaş değişen coğrafi özelliklerin, tarihsel gelişmelerin esas belirleyicisi olduğunu gözlemlemiş ve benzer coğrafi koşulları paylaşan toplumların da benzer kültürel gelişmeleri izlediğini ortaya koymuştur (Braudel 1993; de Planhol 1968). Bu yaklaşımlar şimdiye kadar genellikle Orta veya Yakın Çağ tarih araştırmalarında etkili olduysa da daha önceki dönemlerin yorumlanmasına da yön verebilecek bazı fikirleri içerdiğini düşünmekteyim (Braudel 2001; Horden – Purcell 2000).

Bu yazıda bu yaklaşım baz alınarak, Hititlerin İç Anadolu'da geliştirdiği devletin temelini, bireylerin – yani kralların – kararlarından ziyade çevresel şartlara uyması gereken bir ekonomi sisteminin ürünü olduğuna işaret etmeye çalışılacak. Böylece uzun vadeli ve binlerce sene neredeyse değişmeyen

* Bu makale, yazarın 06.03.2012 tarihinde Türk Eskiçağ Bilimleri Enstitüsü'nün konferansları çerçevesinde sunulan konuşmasının geliştirilmiş metnidir.

unsurlar ortaya konulacak ve Hititlerin bu temeli kullanarak tarihte ilk kez merkezi İç Anadolu'da olan bir devletin oluşmasında oynadıkları rol ve payları ortaya konulabilecektir.

Hitit İmparatorluğu'nun Çekirdeğini Oluşturan İç Anadolu Bölgesi'nin Coğrafi Özellikleri

Hititlerin başkenti Boğazköy'ün çevresi özellikle yazın ilk aylarında verimli bir arazi izlenimi verir. Ancak bu görünüm aldatıcıdır, çünkü tüm İç Anadolu gibi Hitit başkentinin çevresindeki topraklar coğrafi ön şartlar nedeniyle tarım potansiyeli bakımından hiçbir şekilde Suriye, Mezopotamya ya da Nil Havzası ile kıyaslanabilecek bir verimliliğe sahip değildir.

Güneyde Toroslar, kuzeyde ise Kuzey Anadolu Dağları ile sınırlanmış olan Orta Anadolu Platosu birçok sıra dağlar ile içe doğru da değişik ebatlı ovalara bölünmektedir. Boğazköy'ün bulunduğu Budaközü Vadisi bunlardan biridir (Res. 1-2). Bölgenin topografik yapısı ve buna bağlı olarak iklimindeki çeşitlilik, her yerde basit metodlarla tarım faaliyetlerinin sürdürülebileceği ve dolayısıyla burada yaşayanlara mütevazı bir yaşam için yeterli miktarda ürün sağlayan çok sayıda ekolojik niş ve küçük yaşam alanı sunar.

Topografik bakımdan bu bölünmüşlük bugün modern yol sistemleriyle aşılabilirse de, özellikle prehistorik ve antik çağlarda İç Anadolu'nun kültürel ve sosyal bakımdan bölünmesine de sebep olmuştur. Bu heterojen yapı prehistorik dönemlerde özellikle seramiklerin bölgesellik bakımından çeşitliliğinden anlaşılmaktadır. MÖ 3. binyılın sonu ve özellikle MÖ 2. binyılın başından itibaren özellikle yazılı kaynaklardan anlaşılan etnik, kültürel ve dinsel çeşitlilik bu coğrafi durumun bir göstergesidir (Lumsden 2008).

İç Anadolu Türkiye'nin en az yağış alan bölgelerinden biridir. Yıllık yağış miktarı Tuz Gölü'nün güneybatısında yaklaşık 300 mm, İç Anadolu'nun kuzey ve doğusunda ise 550/600mm dolaylarındadır (İzбірak 1972: 135-150, 158-162 haritalarla). Bu şartlara bir de bölgenin ortalama 900 ila 1200 m arasında değişen yüksekliğinin eklenmesiyle yazların kurak ve sıcak, kışlarınsa soğuk ve sert geçtiği bir karasal iklim ortaya çıkar (Res. 3) (İzбірak 1972). Bu topraklardan yılda ancak bir hasat elde edilebilmektedir.

Yağışlar genellikle sonbahar, kışın ilk aylarında ve ilkbaharda gerçekleşir; bununla birlikte yukarıda belirtilen ve uzun yılların istatistiklerine dayanan ortalama yağış miktarlarında %50 oranına varabilen sapmalar görülmesi mümkündür (Hütteroth 1982). Bu durumda yağış miktarının üst üste bir iki yıl beklenenin altında kalması ya da sadece mevsimlere göre yağış dağılımının

normalden sapsması bile, elde edilecek hasatı önemli ölçüde olumsuz etkileyebilmektedir (Hütteroth 1982).

Bölgenin Hitit dönemindeki ekolojik şartlarını detaylı olarak saptamak bazı araştırmalara rağmen hâlâ güçtür. Polen analizleri ve jeolojik gözlemler yoluyla elde edilen veriler, temel iklim şartları bakımından, son Buzul Çağı'nın sona ermesinden bu yana büyük bir değişiklik olmadığını gösterir. Tunç Çağı'nda iklim genel olarak günümüzdeki şartlarla benzeşirken, doğal çevre, özellikle de ormanlar ve topraklar, binyıllar boyunca devam eden çanak çömlek ve metal üretimi sebebiyle yoğun olarak kullanılmış ve büyük ölçüde tahrip olmuştur. Bu çevresel değişimler Boğazköy'ün yakınındaki bir gölde elde edilen polen diyagramlarında da görülür (Dörfler – Neef – Pasternak 2000). Ancak bu hem dönemsel iklim değişikliklerinden (Bryson – Bryson 1999) hem de insan müdahalesinden kaynaklanan çevresel değişimler Anadolu'da hiçbir zaman insanların genel olarak yerleşik şekilde üretime dayalı bir hayat sürmesine engel olmamıştır.

Antik dönemlerde yağış düzenindeki kısa süreli zamansal ya da bölgesel sapmalar günümüzdeki bilimsel yöntemlerle kesin olarak tespit edilememekle birlikte iklim tarihi konusunda yapılan araştırmalar yakın tarihe ait değişimlerin genel olarak Hitit dönemi için de büyük ölçüde geçerli olduğunu ve özellikle bölgenin her zaman kuru tarıma dayalı bir iskâna uygun olduğuna işaret etmektedir; ancak bu durum nedeniyle yıllık hasat miktarının da o dönemlerde güvensizliğe sebep olacak derecede değişken olduğu tahmin edilebilmektedir.

Bölgedeki doğal su kaynakları ve arazi yapısı geniş alanların sulanmasına imkân sağlamadığından, 20. yy'ın ilk yarısından itibaren tarımın endüstrileşmesine kadar, toprağın verimliliğini dış müdahalelerle artırmak mümkün değildi. Bütün bu değiştirilmez şartlara bağlı olarak Orta Anadolu'da tarımın ana amacı, Mezopotamya ya da Nil Havzası'nda olduğu gibi artı üretim elde etmekten farklı olarak, toplulukların ancak temel ihtiyaçlarını karşılamaktı. Elde edilecek mahsulün artması sadece tarım arazilerinin genişletilmesi ile mümkün olabilirdi. Bu da iş gücünün, dolayısıyla da nüfusun artması anlamına gelmekteydi. Özetle, bölgenin tarımsal potansiyeli, endüstriyel dönem öncesi yöntemlerle ancak kısmen üstesinden gelinebilecek türden elverişsiz doğal şartlarla kısıtlanmıştı.

Hasatta oluşacak olası kıtlıkların dengelenmesi amacıyla besin maddelerinin modern öncesi çağlarda başka bölgelerden taşınması da bölgenin geçit vermeyen topografik yapısı dolayısıyla mümkün olamıyordu (Res. 1, 4). Yine aynı nedenle, endüstri öncesi dönemde Orta Anadolu'ya gelecek ticaret

malları da ancak binek hayvanları, eşek, katır, at ve en geç Orta Çağ'dan itibaren develerle taşınabilecek türde 'yükte hafif, pahada ağır' tabir edilen değerli eşya ve ham maddelerden oluşmaktaydı.

Yakındoğu'nun Bir Bölgesi Olarak İç Anadolu'da Tarımın Gelişimi

Tarımın, Ortadoğu'nun çeşitli bölgelerinde farklı hızlarda ve uzun zamanda gerçekleşen bir gelişimin sonucu olsa da, belirtilen coğrafi önşartlar göz önünde tutularak İç Anadolu'daki tarihsel gelişimi genel olarak rekonstrü edilebilir. Araştırmalar, tarımın değil, toplayarak elde edilen besin maddelerinin depolanmasının yerleşik yaşamın önkoşulu olduğunu göstermektedir. Yerleşik yaşam biçimine geçişin nedenleri çok yönlü olup sadece kısmen üretim tarzıyla alakalıdır. Genel olarak bitkilerin ve hayvanların insanlar tarafından kullanılması ve dolayısıyla üretken bir yaşam tarzı, yerleşikliğe dayanarak gelişmiştir (MacNeish 1991: 119-149 Tab. 4.7). İç ve Güneydoğu Anadolu'nun keramiköncesi Neolitik yerleşimleri, çayırların ve açık kuru meşe ormanlarının doğal bitki örtüsünü oluşturduğu bölgelerde yer almaktadır. Burada daha sonra sistematik olarak yetiştirilen bitkiler ve evcilleştirilen hayvanlar yabani olarak bulunmaktaydı (Zohary 1996: 143-155).

MÖ 2. binde, farklı tahıl türlerinin yanında meyve ve sebze yetiştiriciliğinden oluşan gelişmiş tarımın evrimi çok aşamalı olmuştur. Gelişme, yabani olarak mevcut olan bitkilerin seyrek kullanımı ile başlamıştır. İlk aşamada MÖ 9. bin ile MÖ 6. bin arasında buğday (emmer ve einkorn) ve arpanın yanında özellikle baklagiller de (mercimek, bezelye ve nohut) yetiştirilmiştir (Zohary – Hopf 1988: 207-208; Miller 1991: 136; Zohary 1992: 83). MÖ 9. bin boyunca evcilleştirilmiş bitkilerin sadece yerel ve ender kullanımı belirlenebilirken, MÖ 7. bine kadar her yeri kapsayan hububat tarımına geçiş tamamlanmıştır (Kislev 1992: 90, 92).

İkinci evre, bahçe tarımının başlaması, şarap üzümünün ve bazı meyve türlerinin yayılması ile gerçekleşir ve yaklaşık MÖ 4. binde başlar (Zohary – Hopf 1988: 213). Bu aşamanın başlaması Önasya'nın değişik bölgelerinde farklı zamanlarda olmuştur. Ancak her yerde tahıla dayalı, gelişmiş bir tarıma bağlı olarak ortaya çıkmıştır.

Gelişmenin üçüncü evresini, yeni ve Önasya kökenli olmayan, örneğin susam, pirinç veya darı gibi, bitkilerin getirilip yetiştirilmesi oluşturmaktadır (Miller 1991: 153). Aynı zamanda farklı türlerin polenlerinin bulunması ve dönemin yazılı kaynaklarında geçen adların çeşitliliği, Orta Anadolu'da

MÖ 2. binde tarım ve hayvancılığın yanında, imkân sağlayan bölgelerde bahçeciliğin üçüncü bir geçim kaynağı tam olarak geliştiğini göstermektedir¹.

Orta Anadolu'da üçüncü gelişme aşamasına ulaşıldığı zamanda yine öncelikle hububat tarımı yapılmaktaydı (Hoffner 1974: 56-59, 120; Güçer 1964). Meyve ve sebze bahçeleri, bölgeler arasında ekolojik şartlara göre önemi değişse de yiyecek maddelerinin toplam üretimi içinde ancak ikincil bir role sahiptir. Çünkü sadece, kaynak sularının veya akarsuların gerekli ek suyu sağlayabildiği yerleşim yerlerinin yakınındaki ekolojik nişlerde bulunurlar². Böylece MÖ 2. binde muhtemelen şehir tipi yerleşimlerin halkı, 20. yy başlarına dek karakteristik olan yaşam tarzına benzeyen yarı-çiftçi bir tarz benimsemiştir (Faroqhi 1995: 71; Bammer 1982). Ulaşılan tarımın üçüncü aşaması ancak MS 16. yy.'dan itibaren yeni keşfedilmiş Amerika kıtasından Avrupa ve Anadolu'ya da getirilen yeni ürünlerin (örn. domates, patates vb.) gelmesine rağmen, ürün yelpazesi ile üretim teknikleri ve şekilleri ile değişmeden sabit kalmıştır (Res. 4-5).

Bu gelişme sırasında her basamakta yeni ürünlerin ve yeni üretim yöntemlerinin geliştirildiği görülmektedir. Buna dayanarak üretimle birlikte verimin de yükselmesi nispeten yavaş ve sınırlı genel bir nüfus ve refah artışına sebep olmuştur.

Coğrafi Şartların Tarihsel ve Kültürel Yansıması

Tanımlanan coğrafi şartlar Orta Anadolu'ya özgün bir üretim tarzının gelişmesine sebep olmuştur. Bu "Anadolu tarzı toprak idare sistemi", Roma Dönemi'nde özgür bir erkeğin ailesiyle (hane) ve koşum hayvanı olan çift öküzüyle beraber yağmura dayalı tarım yapabilmesi esasına dayanır (Res. 4-5) (İnalçık 1993: 141-149, özellikle 145-146; Faroqhi 1995: 66-67). Osmanlı Dönemi'nde *çift-hane* adı verilen bu sistem, merkezi bir devletin feodal toplum yapısının temelini oluşturamaz. Aksine, bu sistem yaşamak için üreten ve ürününü yakındaki şehir merkezlerine akıtan küçük çiftçilere dayanan bir toplumsal yapıya işaret eder (İnalçık 1993).

¹ Bu durum Hitit dönemi yazılı kaynaklarında değişik arazi kullanım şekillerinin olmasından ve özellikle bahçelerin korunmasıyla ilgili alınan çeşitli tedbirlerden öğrenilebilir (Klengel 1988: 81).

² Meyve bahçelerinin önemi Hitit metinlerinde geçen fiyatlarından anlaşılabilir; buna göre bir üzüm bağı, sulanan bir tarladan 13 kat daha değerliydi (Klengel 1988: 81). Osmanlı dönemindeki benzer durum için bkz. Faroqhi 1993: 297-326. Sulanabilen bir bahçeye ya da tarlaya zarar verene verilen cezalardan da bu toprakların önemi anlaşılmaktadır (Haase 1998: 30-37).

Tarım üretimine paralel olarak tüm yerleşik kültürlerde olduğu gibi Anadolu'da da hayvanlar yoğun bir şekilde insan tarafından kullanılmıştır. Keramiköncesi Neolitik dönemde evcilleştirmenin başlamasından itibaren sığır, koyun, keçi ve domuzdan oluşan dört evcil tür, yabaniye göre baskın duruma geçmiştir. Anadolu'nun köy tipi yerleşimlerinde MÖ 3. ve 2. bine ait verilere bakacak olursak avcılık, düzenli hayvan yetiştiriciliğinin başlamasından itibaren sadece marjinal bir rol oynamıştır (von den Driesch – Boessneck 1981: 64). Sadece Hitit İmparatorluğu'nun başkentinde az miktarda bazı egzotik hayvan türü olması, o dönemde avcılığın daha çok sosyal bir fenomen olduğunun kanıtıdır (von den Driesch – Boessneck 1981: 64-65).

Her ne kadar koyun ve keçi sayıca daha çok olsa da, günlük et ihtiyacını garantileyen sığır olmuştur. Ancak küçükbaş hayvan yetiştiriciliği, ovalar tarım için kullanılmışken, dağlık bölgelere kadar optimal bir arazi kullanımı sağlamaktadır. Bu hayvanlardan etin yanında süt ve yün de temin edildiği için kültür tarihi boyunca, Orta Anadolu'da birçok başka bölgede olduğu gibi, tarım faaliyetleri ve hayvan yetiştiriciliğinin üretim ve sosyal sistemde içiçe olduğunu görmekteyiz.

Hayvan kemiklerinin çokluğu, hayvancılığın tarımın yanında ikinci ekonomik faktör olarak büyük bir öneme sahip olduğu fikrini desteklemektedir. Tarım ve hayvancılığın Neolitik'ten itibaren birbirine bağlanması jeomorfoloji ve iklim şartları yüzünden olmuştur.

Anadolu sıradağları, yüksek seviyelere kadar hayvan otlatma ve buna paralel olarak da küçük çaplı tarım yapma imkânı sunar. Osmanlı Dönemi'nden bugüne dek Hütteroth'un "yayla tarımcılık" olarak tanımladığı, bir köye ait bir veya daha çok, farklı uzaklıktaki yaylaların olduğu bir ekonomik form gelişmiştir (Hütteroth 1959: 122-141; Hütteroth 1982: 218-222; de Planhol 1958; de Planhol 1968). Her ne kadar mevsimsel olarak kullanılan, yükseklerde ve vadilerde bulunan belli yerleşimlere bağımlı yaylaların Orta Anadolu'da varlığına dair arkeolojik olarak bir kanıt sunmak imkânsız da olsa, Hütteroth ve de Planhol'un yakın tarih dönemleri için tanımladığı bu geçim tarzı, aynı bölgelerde eski çağlara da taşınabilir³; çünkü varlığı bilinen küçükbaş hayvan sürüleri, yerleşim yerinin yakınındaki otlakların aşırı tüketimini önlemek üzere, mevsimsel olarak değişen alanlarda otlatılmaktadır. Yaylacılığın bu biçimi, Anadolu coğrafyasına en uygun olan göçerlik

³ Hütteroth 1959: 37-42; de Planhol 1958; Cribb (1991) bu yaşam ve üretim tarzının Doğu Anadolu'daki arkeolojik izlerini toparlamıştır. Komşu bölgeler, özellikle Transkafkaslar'da bu yaşam tarzının birçok yerde arkeolojik kanıtlarının da bulunması bunun Doğu Anadolu'da henüz bilinen ipuçlarından çok daha yoğun bir şekilde var olduğunu düşündürmektedir (Schachner 2001).

şeklidir (Res. 6-7) (Hütteroth 1982: 202; Yakar 1990; Cribb 1991). Mevcut arkeolojik (Cribb 1991: 212-224) ve yazılı kaynakların⁴ izin verdiği ölçüde bir değerlendirmeye, Anadolu'nun erken tarihinde Orta ve Doğu Anadolu'da Torosların kuzeyinde Arap yarımadasına benzer gerçek göçerliğin olmadığını söyleyebiliriz⁵. Ancak Hitit dönemi için, yazlık otlakların yaylacılığa uygun olarak periyodik kullanımı, metinlerde geçmektedir (Starke 1990: 230-232 dipnot 781).

Bu durumda hayvancılık, yerleşik köy kültürünün geçimi açısından küçümsemeyecek bir rol oynamıştır. Sığırlar yerleşim yerinin yakınındaki otlaklarda, domuzlar ise yerleşim yeri içinde çöpleri tüketerek tutulurken, küçükbaş hayvan yetiştiriciliği uzak ve yerleşim yerinden bağımsız alanların kullanımını mümkün kılar. Büyük miktarda küçükbaş hayvan, topluluğun bir kısmını göçebelğe zorlar. Farklı sosyal sistemlerin bir aradılığı da böylece mümkün olur.

Orta Anadolu'nun elverişsiz coğrafi şartları bu bölgedeki kültürel ve sosyal gelişimi önemli ölçüde etkilemiştir. Sulama sistemlerinin inşası, suyun temini ve yönetiminin çok erken dönemlerden itibaren sonuç olarak beraberinde getirdiği katı bir hiyerarşiye sahip, yerleşik bir toplumun geliştiği Mezopotamya'dan⁶ farklı olarak Orta Anadolu'da küçük çiftçilerden oluşan ve yağmur suyuna dayalı tarımla işleyen bir ekonomik düzen hakimdir; üstelik bu durum, aradan geçen binlerce yıla rağmen 19. yy'daki sanayileşme başlayana kadar neredeyse değişmemiştir (Res. 4-5). Osmanlı dönemindeki işletme tarzı ve toprak rejimi hakkında yazılı kaynaklarda detaylı bilgilere sahip olsak da (örn. Faroqhi 1993; İnalçık 1993), Tunç Çağları için bilgilerimiz çok daha kısıtlıdır.

Bu bağlamda Hitit döneminde Tiwatapara adlı bir kişiye ait olan ev ve arazinin nasıl idare edildiğinin anlatıldığı bir metinde, 5 kişilik bir ailenin, bir çift öküz ile sürülebilecek büyüklükte bir araziyle hayatlarını sürdürdükleri anlaşılır (Beckman 1995: 538; Hoffner 1995: 566; Klengel 1986). Palliyarmi adlı bir kişinin evinde ise sürgünler ile (Hititçe: NAM.RA) birlikte toplam 14 kişi yaşadığı, zaman zaman iş gücü eksikliğinin nasıl giderildiği anlatılmaktadır (Beckman 1995: 538; Hoffner 1995: 566). Metinlerin bazılarında NAM.RA'lar

⁴ Hititçe metinlerde "göçebe" anlamına gelen bir kelime bulunmamaktadır.

⁵ Torosların güneyinde ise, Güneydoğu Anadolu'da göçebe tarzı hayat çeşitli dönemlerde belgelenmektedir: Klengel 1972; Kupper 1957.

⁶ Mezopotamya'da geniş çaplı sulama sistemlerinin inşası ve kullanımı genel toplumsal düzenleyici faktör olarak merkezi kurumlar gerektirmiş veya bu kurumlara bağlı olarak yapılabiliştir; bkz. genel olarak Wittfogel 1959.

hane halkının sayısına dahil edilirken, başka metinlerde aile üyesi olarak adlandırılırlar. Ancak günümüze aktarılan rakamlar bir genelleme olarak bir hanede 10'dan fazla NAM.RA bulunmadığı ve yapmaları gereken işler için bu sayının yeterli olduğunu düşündürmektedir (Archi – Klengel 1980: 81). “Kraliçe Puduhepa'nın adak adaması” 'nda adı geçen ailelerin (çocuklar dahil) üye sayısı nadiren 12 kişiyi geçer (Otten – Souček 1965: 41-43; Hoffner 1995: 566). Coğrafi şartlar ve atıfta bulunan metinlerde adı geçen aile büyüklerinden yola çıkarak Hitit döneminde İç Anadolu'da genelinde toprak ağalarının veya feodal bir toplumsal yapının varolmadığını düşünebiliriz (Beckmann 1995: 538).

Belirtildiği gibi İç Anadolu'da MÖ 3.binden itibaren tarımın iklimsel ve coğrafi şartları hemen hemen hiç değişmediği için, ekonomik yapı MÖ 3. ve 2. binde yakın dönemlere çok benzer olmalıdır. Osmanlı'da *çift-hane* ve Roma-Bizans'da *zeugarion* olan küçük çiftçi ekonomisinin prensibi, ben- ce MÖ 3. ve 2. bin için teorik bir model olarak devralınabilir. Hitit dönemi kaynaklarının ışığında tarım arazilerinin, Bizans ve Osmanlı Dönemlerinde olduğu gibi, küçük aileler tarafından işlendiği ve tarlaların bir çift öküz ile sürülebilecek büyüklükte olduğu anlaşılmaktadır.

Bu benzerlik F. Braudel tarafından “longue duree” olarak adlandırılan, uzun vadede sadece çok yavaş değişen, ama bir bölgenin kültürel ve tarihsel gelişimine damgasını vuran unsurlar olarak tanımlanabilecek bir Anadolu örneğidir.

Orta Anadolu genelinde iklim şartları tarıma aynı oranda elverişli olduğu ve 19. yy'a kadar bölgede nüfus dağılım ve işlenebilen arazi açısından sıkıntı yaşanmadığından, Hitit döneminde Osmanlı Döneminden bildiğimiz gibi insanların toprağa bağlı kalmalarına gerek olmuyordu. Dolayısıyla endüstrileşme öncesi dönemde, Anadolu'da bireyler üzerindeki devlet kontrolü Mezopotamya ya da Mısır'a oranla çok daha zayıftı. Anadolu'da böyle bir kontrol oluşturulmaya çalışılması durumunda çiftçiler kolaylıkla başka bir bölgeye göçebilir (de Planhol 1968), yaşamlarını kazandıkları düzeni değiştirmeden, devlet denetiminden kurtulabilirlerdi.

Osmanlı Dönemi'nden buna benzer örnekler bilinmektedir (Özel 1993). Böylece MÖ 2. binde muhtemelen şehir tipi yerleşimlerin halkı, 20. yy'ın başlarına kadar birçok Anadolu kasabalarında karakteristik olan yaşam tarzına benzeyen yarı-çiftçi bir tarz benimsemiştir (Faroqhi 1995: 71; Bammer 1982). Aynı zamanda bu dönemdeki devlet egemenliğinin, aslında topografya ile belirlenen dar bir bölge içerisinde kalmaya mecbur olduğu açıktır. Tunç

Çağlarının imkânlarıyla, bu dar sınırların ötesine geçmeye çalışmak ise uzak mesafelerle olan iletişimin, özellikle de uzun kış aylarında son derece güç olması dolayısıyla neredeyse imkânsızdır.

Belirtilen coğrafi önkoşullar gözönünde tutulduğu zaman, İç Anadolu'da yerleşimlerin çevresindeki arazinin geleneksel kullanımını tanımlayan bir model geliştirmek mümkündür (Res. 8). Etnografik gözlemlere dayanarak, geleneksel topluluklarda yaklaşık 1 saatlik yürüme mesafesine kadar (5 km) olan alan tarım ve 2 saatlik yürüme mesafesine kadar (10 km) olan alan da yakılacak odunun vs. toplanması veya hayvancılık için kullanılmıştır (Vita-Finzi – Higgs 1970; Dennell 1987: 73-75). Yaklaşık 5 km'lik taşıma mesafesine kadar, sulamanın mümkün olduğu yerleşim yerine en yakın olan alanlarda meyve ve sebze bahçeleri, aynı şekilde süt hayvanları ve yavrular için çayır yer alır. Bu çemberi tahıl ve baklagil tarımının yapıldığı tarlalar izler. Sonuncu ve çekirdekteki yerleşim yerinden en uzakta yer alan çemberde ise küçükbaş hayvanların otlatıldığı arazi bulunur (Hütteroth 1968: 117-120). Anadolu'da 19. yy'a kadar bu yerleşim modeli birçok bölge için olağan iskân şekli olarak rekonstüre edilebilir (Wagstaff 1985; Wagstaff 1987; Hütteroth 1968: 117-120).

Bu iskân modeli eski Yakındoğu'da da birçok yerleşim yerinde görülebilir (Wilkinson 2003: 116-122 Fig. 6.16-18). Tarihsel sürece bir bütün olarak bakacak olursak, İç Anadolu'daki höyüklerde görülen bu model ve bu yerleşim şekli, yaklaşık MÖ 2. binyılın ilk yüzyıllarına kadar ve MÖ 1. binde bölgenin coğrafi şartlarına en uygun yaşam biçimidir.

Hitit döneminde ise yeni kurulan birçok yerleşimde yeni ve apayrı bir yerleşim düzeniyle karşı karşıyayız (Schachner 2010). Başta özellikle Yukarı Şehir olarak adlandırılan şehrin MÖ 16. yy'daki planlanmış genişletilmesiyle Boğazköy olmak üzere, Kuşaklı-Sarıssa kentinin detaylı bir planlamayla kurulması (Genel olarak bkz. Müller-Karpe 2011), benzer şekilde Ortaköy, Büklükale, Yaraşlı ve bu dönemde kurulan birçok Hitit kentlerinin yeni yerleşim şekli ve düzeni bu gelişmenin en belirgin örnekleridir (Res. 9). Çoğu yerde daha önce hiç kullanılmamış alanlarda ve geleneksel Anadolu ovalarında yoğunlaşan yerleşim sisteminden farklı olarak yüksek platolar, kayalıklar ve yaylalarda kurulan bu Hitit şehirleri yeni bir düzenin en belirgin örnekleridir. Ancak Demir Çağı'nda, bazı, özel işlevlere sahip olan kentler (örn. Göllü Dağı, Kerkenes Dağı, Havuzköy ve benzeri) hariç, yerleşim sisteminin ana hatlarıyla daha önce Orta Tunç Çağı'na kadar kullanılan alanlar ve özellikle höyüklere dönmesiyle, Hitit dönemindeki kentleşmenin, Anadolu tarihinde kısa süren özel bir durum olduğu anlaşılmaktadır. Hitit dönemin-

de yeni olarak görülen bu kentleşme tarzı doğrudan Hititlerin, Anadolu'nun sunduğu coğrafi kaynakları daha iyi ve verimli bir şekilde kullanmasına bağlı olmalıdır.

Orta Anadolu tarihinde Hititler'in kültürel açıdan en önemli başarısı, belirtilen olumsuz doğal şartları dengelemiş ve kısmen üstesinden gelebilmiş olmanın yanı sıra, 450 yılı aşkın bir süre istikrarlı bir şekilde devam eden ve daha önce hiç tanınmayan bir şekilde kültürel açıdan homojen olan bir toplum düzeni yaratmayı başarmış olmalarıdır. Bu başarı, katı bir toplumsal ve hüküm düzenine sahip, fakat yine de topoğrafyanın gerektirdiği çok merkezli yapısı uyarınca eyalet merkezleri aracılığıyla gerçekleştirilen ve yerel politik birimler tarafından denetlenen bir sistem sayesinde mümkün olmuştur.

Hitit Döneminde Tarım Ekonomisi, Yerleşimlerin Gelişimi ve Kültürel Yansımaları

İç Anadolu'daki Hitit yerleşim sistemi hakkındaki bilgilerimiz kesin sonuçlar için henüz yeterli olmasa da (Ökse 2006), yukarıda tasvir edilen tablodaki yerleşim şekilleri ve yer seçimlerine yönelik değişiklikler göz önünde tutulursa bölgenin bilinçli bir biçimde Hititleştirilmiş olarak görülmesi mümkündür. Boğazköy (Yukarı Şehir), Hüseyinde, İnandiktepe, Külhöyük (?), Kuşaklı veya Ortaköy (?) gibi yerleşimlerin "yapaylığı", Eski Hitit ve özellikle Orta Hitit döneminde, daha eski yerleşimlere bağlı kalmaksızın anakaya üzerinde kurulmuş olmasında⁷ ve Hitit İmparatorluğu'nun yıkılmasıyla birlikte, ardından gelen Demir Çağ kent dokusunu etkilemeden ortadan kalkmasında⁸ kendisini göstermektedir.

Buluntuların değerlendirilmesi, MÖ 16 yy'da İç Anadolu'da yerleşim sisteminde köklü, arkeolojik yöntemlerle farkedilebilen ve herşeyden önce strüktürel bir değişimin kendini gösterdiğine işaret etmektedir. Bu değişim özellikle geleneksel höyük tipi yerleşimlerden vazgeçilmesi ve birçok yerde o döneme kadar kullanılmamış yerlerdeki yeni kuruluşlardan anlaşılmaktadır. Muhtemelen bu gelişmeye nüfusun yeni kurulan şehirlerde (örn. Kuşaklı) yoğunlaştırılması bağlanabilir (Res. 9).

⁷ Yayınlarında, Eski Tunç Çağı'ndan, Karum Dönemi üzerinden Hitit Dönemine kadar sürekli bir gelişmeye dair ipuçları bulunmayan Eskiyapar (Orthmann 1962; Sipahi 2012: Sek. 2), Alaca Höyük ve Maşat Höyük (Özgüç 1982) yerleşimleri de olasılıkla Eski ya da Orta Hitit dönemindeki yeni kuruluşlara dahil edilmelidir.

⁸ Boğazköy'de yer yer Hitit harabeleri arasında yer yer bulunan Erken Demir Çağı yerleşimi saptanmışsa da (Genz 2004), Hitit kültürünün gelişerek yeni bir kültüre geçmesinin sonucu değildir.

İlk olarak bu gelişimin temeli oluşturan tarımın ne şekilde geliştiğine kısaca bir göz atmak gerekir. MÖ 2. binyılı tarımı hakkındaki bilgiler az sayıda ki yerleşimlerde yapılmış ya da devam eden arkeobotanik çalışmalarla sınırlı kalmaktadır⁹. Bu buluntular arasında tespit edilen türler, yukarıda tanımlanan tarımın genel gelişiminde, Hitit tarımının hububat ağırlıklı ve özellikle baklagillerin de yoğun olduğu, yer yer özellikle meyve bahçelerinin de bulunduğu 3. aşamanın gelişmiş bir örneğini temsil ettiğini gösterirler¹⁰. Bulunan türler ve onların şekilleri Orta Anadolu bölgesi için karakteristik olan florayı temsil ettikleri için uzaktan getirilmiş oldukları düşünülmemektedir (Dörfler – Neef – Pasternak 2000: 378).

Karum ile Hitit Dönemleri arasında Boğazköy'de son yıllarda gerçekleştirilen çalışmalar sayesinde tarımda her hangi bir değişikliğin olmadığını izlemek mümkündür (Pasternak baskıda). Hititler, maddi kültürün diğer örneklerinde de (örn. konut formları (Schachner 1999), seramik formlar (Mielke 2006a: 172 Abb. 152), araç gereçler ve benzeri) görüldüğü gibi, tarım konusunda da bulunan örneklerin miktar ve büyüklüklerinden anlaşıldığı gibi eski gelenekleri ve üretim metodlarını devam ettirmişlerdir. Ancak Hitit dönemi sırasında özellikle Hattuşa'da ki büyük ambarlarda ve Kuşaklı'da yerleşimin değişik işlevlerine sahip alanlarında tespit edilen örneklerden, tarımın kısmen bir değişime uğrayıp tarlaların daha yoğun kullanıldığı ve verimliliği artırmak için daha önceki dönemlere göre çok daha sistematik bir şekilde kullanıldığı anlaşılmaktadır. Kuşaklı'da hava tanrısının tapınağı olan C Binası'nda bulunan örneklerde tarlaların yoğun bir şekilde kullanıldığı zamanda sıkça rastlanan zehirli tohumların bulunması, tapınağa (devlete) verilen hububatın, evlere ayrılanlar kadar detaylı aranmadığını gösterir (Pasternak 1998: 159-163). Yine Kuşaklı'da konutlarda bulunmuş örneklerin daha büyük olmasından insanların bilerek bir seçim yaptıkları tahmin edilebilir.

MÖ 16. yy'da yeni kurulan yerleşimlerin ortak özelliği olarak yer seçiminin yanı sıra, birçoğunda büyük tahıl ambarları ve birçok yerde de kurulan su yapıları karşımıza çıkar (Schachner 2010). Yeraltında tahıl depolamanın temel prensibi, MÖ 3. bine ait Demircihöyük kazılarında bilinmektedir (Seeher 2006: 47-49; Korfmann 1983: 210-214; 218; Abb. 326, 343, 350). Bu nedenle Hitit büyük tahıl depolarının, büyük ihtimalle geleneksel depolama şeklinin geliştirilmiş bir yöntemi olduğu düşünülebilir. Ancak Boğazköy ve

⁹ Hattuşa: Neef 2001: 335-341; Pasternak 2005; Pasternak baskıda; Dörfler – Neef – Pasternak 2000; Kuşaklı: Pasternak 1998; Kaman-Kalehöyük: Fairbairn 2005; genel olarak bkz.: Schachner 2011: 284-293.

¹⁰ Bu arkeobotanik tespitler yazılı kaynaklardan elde edilen bilgilerle örtüşmektedir (Hoffner 1974).

birçok başka Hitit kentinde MÖ 16. yy'dan itibaren bulunan merkezi ambarların kamu tarafından çok daha büyük inşa edilmiş yapılar olması o döneme yeni bir boyut getirmektedir (Res. 10). Silolar hububatı, havayla temasını kesecek bir vakumda muhafaza ederek büyük bir miktar tahılın uzun süre depolanmasını sağlıyordu (Seeher 2000). Açıldıktan ve hava ile temas ettikten sonra içindekilerin kısa bir sürede tüketilmesi gerektiğinden dolayı, burada saklanan tahılların ölçülü günlük bir tüketimden daha çok uzun bir kuraklıktan sonra tohum olarak kullanılmasına yaradığını düşünmek gerekiyor. Böylece bu stokların ekonomi sisteminin yeniden canlandırabilmesi için kullanıldığı şeklinde yorumlanmalıdır (Schachner 2010). Depolamaya yönelik, inşaat, idare ve yönetim için verilen emek ve yapılan harcamalar, bunun devlet eliyle alınan bir önlem olduğunu gösteren bariz ipuçlarıdır.

Bu uzun vadeli depolama sisteminin yanı sıra Hititlerin orta ve kısa vadeli saklama tekniklerinin de olduğu arkeolojik veriler sayesinde bilinmektedir. Karum Dönemi'nde "pitoslu yapı" da ve özellikle Hattuşa'daki Büyük Tapınağın çevresinde açığa çıkartılan geniş çaplı depo yapılarındaki yere gömük pitoslar (Neve 1969: 9-20) açılır ve içindekilerin günlük bazında kullanılacak şekilde tasarlandığı açıktır (Res. 11-12). Üçüncü depolama şekli ise birçok yerde Hitit konutlarında karşımıza çıkmaktadır. Orta boy depolama kapları ve uzun boyunlu şişelerin, evlerde bazen sayıca fazla ve beraber olarak bulunması, insanların günlük ihtiyaçlarında kullanılmak üzere olduğunu akla getirmektedir¹¹.

Hitit kentlerinde, Büyük Tapınak'ın çevresinde tespit edilen depolara benzer bir ambarın henüz sadece Hattuşa/Büyükkale'de (H binası), Ortaköy (B binası) ve Maşat Höyük (sözde sarayın kuzey kısmında) bulunması niye sadece burada bulunduğunu sorusu akla getirir. Söz konusu iki depolama sistemi arasındaki kullanım farkını hatırlamak gerekir: Büyük Tapınak'ta görülen pitoslu depolarda, bu kuruma bağlı olarak üretilen malların depolandığını ve bunların burada perakende şeklinde, bu kuruma bağlı olarak çalışanlara modern tabirde "maaş" olarak dağıtıldığı düşünülebilir. Konutlarda bulunan çok daha küçük miktarları muhafaza eden depolama kapları ise öncelikle insanların kendi ihtiyaçlarından kendi sorumlu olduğunu gösterip dolayısıyla bu evleri kullananların da tarımla hâlâ alakası olduğuna işaret etmektedir. Bu sistem böylece bireyi ve yukarıda tanımlanan aile işletmelerini yansıtır. Bu konutlarda yaşayan insanların çeşitli zanaatlara işaret eden diğer buluntulara dayanarak ekonomik bakımdan karma bir yaşam tarzı sürdükleri söylenebilir.

¹¹ Örneğin Boğazköy-Unterstadt (Ev 51, eski Hitit Dönemi): Neve 1984 ya da Ev 4 (Orta Hitit Dönemi): Seidl 1975; İnandıktepe'de açığa çıkartılan beylik malikhanesindeki yaygın envanterin de bu şekilde kullanıldığı düşünülebilir (Özgüç 1988; Mielke 2006).

Yaklaşık MÖ 15. yy'da yeni bir konut tipinin görülmeye başlamasıyla, bu yapılarda ayrı bir depolama sistemi de olmadığından bu tür evlerin sahiplerinin daha şehirsiz, tarımsal üretimden nispeten uzak bir yaşam sürdürdükleri düşünülebilir. Onların tükettikleri erzaklar muhtemelen Büyük Tapınak'ın depoları gibi bir sistemden geliyor olmalıdır. Böylece bu sistemden faydalananların tarımla olan alakaları yavaş yavaş azalmış olmalıdır (Schachner 2011: 240-242). Son verilerin ışığında Büyük Tapınak'ın büyük bir ihtimalle MÖ 16. ya da 15. yy'da kurulmuş olması bu toplumsal değişimiyle paralellik göstermektedir.

MÖ 16. yy'da süre gelen değişimin ikinci habercisi ise yeni kurulan birçok şehirde tespit edilen su barajlarıdır. Boğazköy'de çok sayıdaki doğal su kaynakları yılın en uzun döneminde bile yeterli miktarda ve depolanmış sudan çok daha kaliteli içme suyu temin edebildiğinden, bahsi geçen su haznelerinin Hattuša halkının günlük ihtiyaçları için kullanılmış olabileceğini düşünmek mantıklı değildir (Res. 13). Büyük ihtimalle şehir içinde depolanmış olan su, öncelikle hayvanların içmesi ve zanaat işleri için kullanılmış olmalıdır (Seeher 2006b: 21-23; Seeher 2010). Yalnızca beklenmedik bir şekilde kurak geçen yaz aylarında azalan içme suyu kaynaklarına destek vermiş olabilir¹².

Birçok yerde şehirlerin dışında da bu tür barajlar tespit edilmiştir¹³. Bu barajların kullanımı Hititçe metinlerde anlaşıldığı gibi tarım alanları ve bahçelerin sulanmasına işaret eden çabaların arkeolojik bakımdan tespitidir¹⁴. Osmanlı Dönemi Orta Anadoluşuyla karşılaştırıldığında, bu yöntemlerle ancak çayların kanalizasyon edilmesi ve daha küçük baraj göletleriyle sınırlı kalmış olduğu ve ancak mütevazı bir üretim artışının mümkün olduğu anlaşılmaktadır (Jennings 1983).

Ekonomik açıdan temeli oluşturan su ve tahılın uzun vadeli depolanarak kısmen de olsa bu ürünlerin kontrol altına alınması, ambarlar, havuz ve barajların ortak özelliğidir. Böylece bu yapılar normal şartlarda işleyen tedarik sistemine destek olup öncelikle bir sigorta fonksiyonuna sahiptir¹⁵. Bu

¹² Genel olarak bkz.: Schachner 2011: 227-234 özellikle Abb. 111

¹³ Genel olarak bkz. Emre 1993; bu yayından sonra bazı yeni barajlar bulunmuş ya da eskileri incelenmiştir, örn.: Boğazköy (Seeher 2006; Seeher 2010; Schachner 2010; Wittenberg – Schachner 2012), Alaca Höyük (Baltacıoğlu 2005; Çelik 2008) ve özellikle Kuşaklı (Hüser 2007).

¹⁴ A. Ünal'a göre "sulama" anlamına gelen Hititçe kelime sadece bahçeler için kullanılmıştır (Ünal 1977: 450 dipnot 18). Hattuša und Kuşaklı'da şehirlerin etrafındaki barajlar ise büyük ihtimalle küçük çapta bahçelerin ve tarlaların sulanması için kullanılmıştır (Hoffner 1974: 22; Hüser 2007: 131-133; Schachner 2008: 142-146 Abb. 46-49).

¹⁵ Tahıl depolarının fonksiyonu için de bkz.: Neef 2001: 338-340.

önlemlerin gerekliliği yukarıda belirtilen İç Anadolu'nun öngörülemez iklim şartlarıyla açıklanabilir. Aynı zamanda sözü geçen arkeolojik fenomenler MÖ 14. ve 13. yy'da Anadolu'ya hakim olan Hitit İmparatorluk oluşumunun gözle görülen temellerini oluşturmaktadır. Ambarların kökeni hakkında yukarıdaki bazı yorumlara paralel olarak su yapıları da, büyük ihtimalle kökleri Anadolu kültür tarihinde yatan¹⁶, İç Anadolu'nun şartlarına bire bir uyan özgün kültürel gelişmelere ve teknik icatlara işaret etmektedir.

Bu bağlamda MÖ 16 yy'dan sonra, Hitit İmparatorluğunun çekirdeğini oluşturan Kızılırmak kavisinde, baraj ve depo yapılarının inşa edilmesi, ekonomik ve günlük yaşamda görülen, homojen bir kültürün oluşturulmasıyla yakın alakalı olan köklü değişikliklerin bariz arkeolojik işaretleridir. Büyük ihtimalle bu yapılar, Hitit İmparatorluğu'nun yayılmasının ve ulaştığı büyüklük ve toplumsal karmaşıklığın stabilizasyonunun esas ekonomik temelini oluşturmaktadır. Bir yandan bu yapıların hemen hemen her şehirde kurulması, farklı ve birbirinden uzak bölgelerin sosyal ve ekonomik açıdan ortak bir sisteme entegre edildiğinin ve homojen bir maddi kültürün göstergeleridir. Diğer yandan ise, hemen hemen kazılan her Hitit yerleşiminde karşımıza çıkan depo yapıları, taşıma zorluklarından dolayı bölgesel ekonominin halen devam ettiğini göstermektedir¹⁷. Bu bölgesel ekonomi üniteleri böylece devletin çabalarıyla ve devlet kontrolünde bulunan depolama sistemleriyle desteklenmekteydi.

Bu yapıların diğer bir yanı ise işaret etikleri sosyal ve toplumsal yeniliklerdir. Her ikisi teorik ve teknik bilgi gerektiren karmaşık yapılar olarak karşımıza çıkmaktadır. Her iki yapı türleri merkezleştirilmiş ve devletleşmiş organize bir ilerlemenin yansıması olarak (Tremouille 1998), sadece çok sayıda insanın birlikteliğiyle inşa edilebilir. Aynı zamanda depo yapılarının sosyal sisteme kazandırdığı daha sağlam temele dayalı yeni şehirlerin kurulması, ekonomik üretimin çoğalmasına paralel istikrarlı bir nüfus artışına ve dolaylı olarak da refah ve üretim artışına sebep olmuş olmalıdır. Hattuşa ve Kuşaklı'da çok miktarda ele geçen botanik örneklerle de ispatlanabildiği gibi, tarımsal üretimin artışı, merkezleştirilmiş stok ekonomisini göstermektedir¹⁸.

¹⁶ Hüser (2007: 148-156, 215) Suriye ve Mezopotamya kültürlerinden geldiğini öne sürse de, teknik farklar bunu desteklememektedir. Oradaki su yapılarında çok farklı mimari çözümler, suyu durdurarak depolamaktan çok nehirlerin kanalize edilmesinde uygulanmıştır (Bagg 2000).

¹⁷ Osmanlı Dönemi ekonomisi bile ancak bölgesel pazarlara yönelik üretim yapabiliyordu: Faroqhi 1984: 191-220.

¹⁸ Pasternak 1998: 162-163; Dörfler – Neef – Pasternak 2000: 376-379; Seeher 2000: 296-298; Neef 2001.

Temel yaşam maddeleri olan arazi, tahıl ve suyun kontrol altında tutulabilmesi sayesinde Hititler, toprağa bağlılığı aslen zayıf olan Orta Anadolu halkının bu alışkanlığını bir miktar da olsa aşabilmişlerdir. Geleneksel yapıda, insanlar tarım yoluyla kendi ihtiyaçlarını kendileri karşılarken, yeni kent düzeninde, hizmetleri karşılığında devletten maaş alan ve dolayısıyla kişisel olarak devlete bağımlı hale gelen – örneğin rahip, saray görevlisi ya da asker gibi – meslek grupları ortaya çıkmıştır. Bu durum, bir yandan, örneğin memurlarla devlet arasında sıkı bir bağ oluşmasını sağlamış diğer taraftansa toplumdaki sosyal, teknik ve mesleki farklılıklar ve sosyal hiyerarşinin belirgin bir şekilde derinleşmesine yol açarak bu sistemden fayda sağlayan grupların kendilerine has bir kimlik ve düşünce tarzı geliştirmelerine zemin hazırlamıştır.

Orta Anadolu'da ele geçen ve kent planlaması, mimari, çanak çömlek, araç gereçlerin yanı sıra yazı, mühür ve sanatsal alandaki buluntularla temsil edilen Hitit İmparatorluk Dönemi maddi kültürünün homojen yapısı, toplumun üzerinde yoğun bir devlet kontrolüne ve her bölgenin, daha yüksek seviyedeki Anadolu ve Hititlere özgün bir sosyokültürel sistem içerisine entegre olduğuna işaret etmektedir.

Hititlerin Sisteminin Çöküşü

Yukarıda tanımladığımız ekolojik çerçeve tarih boyunca Orta Anadolu'da geçerliliğini korumuştur. Bu nedenle içinde özellikle Boğazköy'ün de bulunduğu bölgenin kuzeydoğu kısımlarında kültürel gelişimde zaman zaman ani kırılmalar görülebilmektedir. Dolayısıyla Hitit sosyo-ekonomik sisteminin, ilk bakışta sağlam bir temele oturtulduğu fikrinin, MÖ 12. yy'ın başında hiçbir iz bırakmadan çöküşünün ışığında, gözden geçirilmesi gerekliliğini ortaya koyar.

Alınan teknik önlemler ve beraberindeki sosyal gelişme sayesinde Orta Hitit kralları döneminden itibaren görülen istikrarlı ekonomik kalkınma belirgin bir nüfus ve refah artışına sebep olmuştur. Bu süreç boyunca yine de zaman zaman değişen sebeplerden krizlerin de yaşandığını özellikle çivi yazılı metinlerden öğrenmekteyiz. Bu tür krizlerin daha önce Hitit sistemini neden çöküşe götürmediği sorusuna henüz cevap vermek ise zor.

Elimizdeki verilerden, MÖ 13. yy'ın sonu ve 12. yy'ın başlarında iklimin Doğu Akdeniz bölgesinin genelinde olumsuz geliştiği anlaşılrsa da¹⁹, Hitit

¹⁹ Bryson – Bryson 1999; Bu tarz iklimsel düzensizlikler ve sonuçları özellikle tarihi kaynaklardan bilinmektedir. Bunların yerleşim düzeni üzerindeki etkileri, farklı çalışmalarla özellikle Osmanlı Dönemi için araştırılmıştır (Hütteroth 1968: 24-52; 163-208; bkz. Seeher 2006: 83).

devletinin yıkılmasına tek başına sebep olmuş olması mümkün değildir. Daha önceki kriz dönemlerine benzer bir şekilde Hitit hükümdar ailesinde devam eden taht çekişmelerinin yanı sıra bu sefer de Anadolu'nun güneyindeki liman ve ticaret kentlerinin, muhtemel bir dış etkiyle yıkılması ve böylece Orta Anadolu Hitit şehirlerinin ekonomisi için önemli bir kaynak olan, güneydeki bölgelerle yürütülen ticaretin yok olması üçüncü ve kısmen global diyebileceğimiz bir etken olarak görülebilir. Birçok Antik dönem kültürlerinde de olduğu gibi Hitit devletinin yıkılışı böylece daha çok, karmaşık bir sebepler sarmalının nihai sonucudur²⁰. Hititlerin İmparatorluk Dönemi kültüründen Orta Anadolu'da arkeolojik yöntemlerle tespit edilebilen hiçbir iz kalmaması bu yıkımın ne derece keskin olduğunu ve tüm sosyo-ekonomik sistemin nasıl birden yok edildiğini göstermektedir²¹. Aynı zamanda bu durum ve özellikle yerleşim düzenin ve toprak kullanım sisteminin Demir Çağ ve daha sonraki dönemlerde de Hititler öncesi zamanda görülen sistemine dönmesi, Hititlerin kurdukları sosyo-ekonomik sistemin özel bir durumu olup Orta Anadolu'nun uzun vadeli coğrafya ve topoğrafyadan belirlenen temellerini ne kadar az etkilediğini de vurgulamaktadır.

Resim Kaynakçası

Res. 1-3, 13 Boğazköy Kazı Arşivi (DAI) A. Schachner; Res. 4-5, 11-12 Boğazköy Kazı Arşivi (DAI); Res. 6-7, 9 A. Schachner; Res. 8 Hütteroth 1968: 120 Abb. 15'e göre; Res. 10 Boğazköy Kazı Arşivi (DAI) J. Seeher.

Doç. Dr. Andreas Schachner
Alman Arkeoloji Enstitüsü, İnönü Cad. 10
TR-34437 İstanbul-Gümüşsuyu / Türkiye
schachner@istanbul.dainst.org

²⁰ J. Diamond (2006) birçok örnekle bu tür çöküşlerin çoğu zamanda çok sebepli olduğuna işaret etmektedir.

²¹ Benzer şekilde ani ve keskin kültürel dönüm noktaları Orta Anadolu tarihinde zaman zaman görülür. Özellikle, 16. yy boyunca sayıları yer yer ikiye hatta üçe katlanıp daha önce hiç iskân için kullanılmayan bölgelere yayıldıktan sonra köylerin yer yer %90'a kadar varan bir kısmının bütün Orta Anadolu'da 17. yy'ın ilk çeyreğinde birden yok olması MÖ 12. yy'ın başındakine benzer bir durum temsil eder (genel Faroqhi 1984: 191-220 literatür ile; Hütteroth 1982: 224; Hütteroth – Höhfeld 2002: 151; Özel 1993). Yazılı kaynaklardan öğrendiğimiz bu gelişmeye esas sebep olan sosyal kırılmalar sayesinde böylesi keskin ve geniş bir bölgeye etki eden bir gelişmenin arkasında arkeolojik verilerle görülemeyen sebeplerin bulunduğunu öğrenmekteyiz (Özel 1993; Akdağ 1975).

Ein Großreich auf des Messers Schneide: Geographie und Wirtschaft Zentralanatoliens zur Zeit der Hethiter (2. Jahrtausend v. Chr.)

Vor dem Hintergrund der geographischen und klimatischen Voraussetzungen war der Ertrag der Landwirtschaft in Zentralanatolien vor Einführung industrieller Produktionsweisen immer eingeschränkt und zudem kaum vorhersehbar. Auch kleine Schwankungen in der Niederschlagsverteilung konnten verheerende Folgen für den Ertrag und damit die Kulturlandschaft mit sich bringen. Dabei ist zu berücksichtigen, daß entsprechende, teilweise sehr regionale Katastrophen mit archäologischen Methoden nur bedingt nachweisbar sind.

Ähnlich wie in vielen anderen Regionen des Vorderen Orients entwickelte sich die produzierende Landwirtschaft auch in Zentralanatolien in mehreren Schritten bis hin zu einer mit der Viehwirtschaft eng verzahnten Agrarwirtschaft. Deren Schwerpunkt bildet im 2. Jahrtausend v. Chr. die Produktion von Getreide (Weizen ebenso wie Gerste); sie wurde je nach den örtlichen Gegebenheiten jedoch wesentlich durch die Nutzung anderer Pflanzen (z.B. Obstsorten) ergänzt. Die Analyse der genutzten und archäologisch nachgewiesenen Pflanzen und Tiere und die in den philologischen und archäologischen Quellen gewonnen Hinweise auf die Produktionsformen zeigen, daß die Formen der Bewirtschaftung des Landes unabhängig vom sich verändernden kulturellen Hintergrund über Jahrtausende strukturell sehr ähnlich blieben; auch die Einführung von Pflanzen aus der Neuen Welt im Laufe des 16.-17. Jahrhunderts konnte diese Produktionsweisen bis zur beginnenden Industrialisierung der Landwirtschaft im Laufe des 19. Jahrhunderts nicht wesentlich verändern. Prägendes Merkmal und Kern der landwirtschaftlichen Produktion in Zentralanatolien war demnach seit der Mittleren Bronzezeit eine kleinbäuerliche Wirtschaftsweise, die zu verschiedenen Zeiten durch zusätzliche Arbeitskräfte (Kriegsgefangenen, Deportierte etc.) ergänzt werden konnte. Hinzukommt eine stark zergliederte Topographie, die den Überlandhandel mit Massengütern bis zur Einführung moderner Transportmittel verhinderte, so daß der Wirtschaftskreislauf in allen Epochen regional beschränkt blieb.

Vor dem Hintergrund dieser im Vergleich der archäologischen und philologischen Quellen erkennbaren strukturellen und langfristig wirksamen Ähnlichkeiten stellt sich die Frage, wie es gerade dem hethitischen Großreich gelang, die geographischen Nachteile und Hindernisse zu überwinden. Die hethitischen Herrscher drückten bereits im 16. Jahrhundert v. Chr. durch die Errichtung neuer Siedlungen und Städte Zentralanatolien unverkennbar ihren Stempel auf. Ein wesentliches Merkmal dieser Städte waren archäologisch häufig nachgewiesene, große Getreidespeicher (in Boğazköy, Kuşaklı, Kaman-Kalehöyük, Alacahöyük) und / oder Wasserreservoirs (unter anderem in Boğazköy, Kuşaklı, Alacahöyük), die in einigen Orten auch gemeinsam vorkommen. Durch diese technischen Installationen, die natürlich wesentliche, nicht immer im archäologischen Befund sichtbare soziale Veränderungen nach sich zogen, gelang den Hethitern in einer für Anatolien einmaligen Form die Absicherung des Wirtschaftskreislaufs und so die zumindest teilweise Überbrückung von Engpässen oder Wetterkapriolen. Daß diese zwischen dem 16. und 12. Jahrhundert v. Chr. neue Wirtschaftsweisen nur bedingt Bestand hatte und den eigentlich prägenden Referenzrahmen menschlichen Handelns in Zentralanatolien nicht nachhaltig veränderte, wird daran deutlich, daß mit dem Zusammenbruch der hethitischen Kultur in Zentralanatolien sämtliche Merkmale dieser Epoche ohne Nachwirken verschwinden. Gleichzeitig wird an der materiellen Kultur der nachfolgenden Eisenzeit deutlich, daß die vorhethitischen Merkmale prägend blieben.

Kaynakça

- Akdağ, M.
1975 *Türk Halkının Dirlik ve Düzenlik Kavgası "Celâli İsyânları"*. Ankara.
- Archi, A. – H. Klengel
1980 "Ein hethitischer Text über die Reorganisation des Kultes", *AoF* 7: 143-157.
- Bagg, A.
2000 *Assyrische Wasserbauten : landwirtschaftliche Wasserbauten im Kernland Assyriens zwischen der 2. Hälfte des 2. und der 1. Hälfte des 1. Jahrtausend v. Chr.*, BaF 24, Mainz.
- Baltacıoğlu, H.
2005 "Arinna Kentinin Suları, Su Yapıları ve Alaca Höyük", *Archivum Anatolicum* 8 / 1: 1-46.
- Bammer, A.
1982 *Wohnen im Vergänglichen, Traditionelle Wohnformen in der Türkei und Griechenland*, Graz.
- Beckman, G.
1995 "Royal Ideology and State Administration in Hittite Anatolia", J. Sasson (ed.), *Civilisations of the Ancient Near East*, New York: 529-543.
- Braudel, F.
1993 *II. Felipe Dönemi'nde Akdeniz ve Akdeniz dünyası*, Ankara.
2001 *Memory and the Mediterranean*, New York.
- Bryson, R.A. – R.U. Bryson
1999 "Holocene climates of Anatolia as simulated with archaeoclimatic models", *TÜBA-AR* 2: 1-14.
- Cribb, R.
1991 *Nomads in Archaeology*, Cambridge.
- Çelik, D.
2008 "Alaca Höyük Hitit Barajı", E. Genç – D. Çelik (eds.), *Aykut Çınaroğlu'na Armağan. Studies in Honour of Aykut Çınaroğlu*, Ankara: 87-104.
- Dennell, R.W.
1987 "Geography and Prehistoric Subsistence", in: J.M. Wagstaff (ed.), *Landscape and Culture*, Oxford.
- de Planhol, X.
1958 *De la plaine Pamphylienne aux lacs Pisidiens : nomadisme et vie paysanne*, Paris.
1968 *Les Fondements géographiques de l'histoire de L'Islam*, Paris.
- Diamond, J.
2003 *Tüfek, mikrop ve çelik: insan topluluklarının yazgıları*, Ankara.
2006 *Çöküş: medeniyetler nasıl yıkılır ya da ayakta kalır?* İstanbul.

- Dörfler, W. – R. Neef – R. Pasternak
 “Untersuchungen zur Umweltgeschichte und Agrarökonomie im Einzugsbereich hethitischer Städte”, *MDOG* 132, 367–380.
- Emre, K.
 1993 “The Hittite Dam of Karakuyu”, H.I.H. Prince Takahito Mikasa (ed), *Essays on Anatolian Archaeology, Bulletin of the Middle Eastern Culture Center in Japan VII*, Wiesbaden: 1-42.
- Fairbairn, A.
 2005 “Crop storage at Kaman-Kalehöyük: Some preliminary observations”, *Kaman-Kalehöyük, Anatolian Archaeological Studies* 14: 129-137.
- Faroqhi, S.
 1993 *Osmanlı’da Kentler ve Kentliler*, İstanbul.
 1995 *Kultur und Alltag im Osmanischen Reich*, München.
- Genz, H.
 2004 *Büyükkaya: 1. Die Keramik der Eisenzeit. Funde aus den Grabungskampagnen 1993 bis 1998*, Mainz.
- Güçer, L.
 1964 *XVI-XVII Asırlarda Osmanlı İmparatorluğunda Hububat Meselesi ve Hububattan alınan Vergiler*, İstanbul.
- Haase, R.
 1998 *Keilschriftrechtliches*, Lomberg.
- Hoffner, H.A.
 1974 *Alimenta Hethaeorum - Food Production in Hittite Asia Minor*, New Haven.
 1995 “Legal and social Institutions of Hittite Anatolia”, J. Sasson (ed.), *Civilisations of the Ancient Near East*, New York: 555-559.
- Horden, P. – N. Purcell
 2000 *The corrupting sea: a study of Mediterranean history*, Oxford – Malden, Mass.
- Hüser, A.
 2007 *Hethitische Anlagen zur Wasserversorgung und Entsorgung*, Kuşaklı-Sarissa 3 Rahden.
- Hütteroth, W.-D.
 1959 *Bergnomaden und Yaylabauern im mittleren kurdischen Taurus*, Marburg.
 1968 *Ländliche Siedlungen im südlichen Inneranatolien in den letzten vierhundert Jahren*, Göttingen.
 1982 *Türkei*, Darmstadt.
- Hütteroth, W.-D. – V. Höhfeld
 2002 *Türkei*, Darmstadt 2002.

- İnalçık, H.
1993 "Village, Peasant and Empire", H. İnalçık (ed.), *The Middle East and the Balkans under the Ottoman Empire: Essays on Economy and Society*, Bloomington: 137-160.
- İzbrak, R.
1972 *Türkiye*, Istanbul.
- Jennings, R.C.
1983 "The Population, Society, and Economy of the Region of Erciyes Dağı in the 16th Century", J. Bacque-Grammot – P. Dumaont (ed.), *Contributions a l'histoire economique et sociale de l'Empire ottoman*, Louvain: 149-250.
- Kislev, M.
1992 "Agriculture in the Near East in the VIIth Millennium", P. Anderson (ed.), *Préhistoire de l'Agriculture*, Paris: 87-93.
- Klengel, H.
1972 *Zwischen Zelt und Palast : die Begegnung von Nomaden und Sefßhaften im alten Vorderasien*, Wien.
- 1986 "The Economy of the Hittite Household (E)", *Oikumene* 5: 23-31.
- 1988 "Einige Bemerkungen zu Löhnen und Preisen im hethitischen Anatolien", *AoF* 15: 76-81.
- Korfmann, M.
1983 *Demircihöyük 1: Architektur, Stratigraphie, und Befunde*, Mainz.
- Kupper, J.R.
1957 *Les nomades en Mésopotamie au temps des rois de Mari*, Paris.
- Lumsden, S.
2008 "Material culture and the Middle ground in the Old Assyrian Colony Period", C. Michel (ed.), *Old Assyrian Studies in Memory of Paul Garelli*, Leiden: 21-43.
- MacNeish, R.
1991 *The Origins of Agriculture and Settled Life*, Norman und London.
- Mielke, D.-P.
2006a *Kuşaklı-Sarissa 2: Die Keramik vom Nordwesthang*, Rahden.
- 2006b "İnandıktepe und Sarissa, ein Beitrag zur Datierung althethitischer Fundkomplexe", D. Mielke – J. Seeher – U.-D. Schoop (ed.), *Strukturierung und Datierung in der hethitischen Archäologie*, Byzas 4, Istanbul, 251–276.
- Miller N.F.
1991 "The Near East", W. van Zeist – K. Wasylikowa – K.-E. Behre (ed.), *Progress in Old World Palaeoethnobotany*, Rotterdam: 133-160.
- Müller-Karpe, A.
2011 "Sfenks'in Gizemi", *Aktüel Arkeoloji*: 30-35.

- Neef, R.
2001 "Getreide im Silokomplex an der Poternenmauer (Boğazköy) – erste Aussagen zur Landwirtschaft", J. Seeher, *Die Ausgrabungen in Boğazköy-Ḫattuša 2000*, AA 2001/3, 335-341.
- Neve, P.
1969 "Der große Tempel und die Magazine", K. Bittel *et al.*, *Boğazköy IV, Funde aus den Grabungen 1967 und 1968*, Berlin: 9-20.
1984 "Ein älter-hethitischer Sammelfund aus der Unterstadt", K. Bittel ve diğerleri, *Boğazköy IV, Funde aus den Grabungen bis 1979*, Berlin: 63-90.
- Orthmann, W.
1962 "Beobachtungen an dem Hüyük in Eskiyapar". *IstMitt* 12: 1-10.
- Otten, H. – V. Souček
1965 *Das Gelübde der Königin Puduhepa an die Göttin Lelwani*, Wiesbaden.
- Ökse, T.
2006 "Hethiterforschung anhand von Geländebegehungen. Darstellung der Probleme und Möglichkeiten der Auswertung", D.P. Mielke – U.-D. Schoop – J. Seeher (ed.), *Strukturierung und Datierung in der hethitischen Archäologie*, Byzas 4, Istanbul: 167-183.
- Özel, O.
1993 *Changes in Settlement Patterns, Population and Society in Rural Anatolia: A Case Study of Amasya (1576-1642)*, (Ph.D. thesis, University of Manchester, Department of Middle Eastern Studies).
- Özgüç, T.
1982 *Maşat Höyük, 2. Boğazköy'ün kuzeydoğusunda bir Hitit merkezi*, Ankara.
1988 *İnandıktepe: an important cult center on the old Hittite period*, Ankara.
- Pasternak, R.
1998 "Übersicht über die Ergebnisse der archäobotanischen Arbeiten in Kuşaklı 1994–1997 und ein Interpretationsansatz zu den Befunden", A. Müller-Karpe, *Untersuchungen in Kuşaklı 1997*, MDOG 130, 160-170.
2005 "Vorbericht über die archäobotanischen Arbeiten in Boğazköy-Ḫattuša", J. Seeher, *Die Ausgrabungen in Boğazköy-Ḫattuša 2004*, AA 2005/1, 74–76.
- baskıda "Vorbericht über die archäobotanischen Arbeiten in Hattuscha 2009-2011", A. Schachner, *Die Ausgrabungen in Boğazköy-Ḫattuša 2011*, AA 2012/1.
- Schachner, A.
1999 *Von der Rundhütte zum Kaufmannshaus: Kulturhistorische Untersuchungen zur Entwicklung prähistorischer Wohnhäuser in Zentral-, Ost- und Südostanatolien*, Oxford.

- 2001 “Untersuchungen zur Bildkunst des 2. Jts. v. Chr. zwischen Van-See und Kaspischem Meer am Beispiel einer Stele im Museum von Astara (Azerbaycan)”, *Archäologische Mitteilungen aus Iran und Turan* 33: 115-142.
- 2008 “Die Ausgrabungen in Boğazköy-Ḫattuša 2007”, *AA*: 113-161.
- 2010 “M.Ö. 16. Yüzyıl: Hitit Anadolu'su'nda bir dönüm noktası”, A. Süel (ed.), *VII. Uluslararası Hititoloji Kongresi Bildirileri*, Ankara: 661-692.
- 2011 *Hattuscha. Auf der Suche nach dem sagenhaften Großreich der Hethiter*, München.
- Seeher, J.
2006 “Die Untersuchungen im Bereich der Osteiche in der Oberstadt 1996-1998”. J. Seeher (ed.), *Boğazköy-Berichte* 8, Mainz: 1-23.
- 2010 “Zur Wasserversorgung und Wassernutzung in der Unterstadt von Hattuša”, *IstMitt* 60: 67-80.
- Seidl, U.
1975 “Keramik aus Raum 4 des Hauses 4, westlich der Tempelterrasse”, K. Bittel ve diğerleri, *Boğazköy IV, Funde aus den Grabungen 1970 und 1971*, Berlin: 85-107.
- Sipahi, T.
2012 “2011 yılı Eskişehir Kazısı”, Ö. İpek (ed.), 2. *Çorum Kazı ve Araştırmalar Sempozyumu*, Çorum: 45-61.
- Starke, F.
1990 *Untersuchung zur Stammbildung des keilschrift-luwischen Nomens*, Wiesbaden.
- Tremouille, M.-C.
1998 “Les souverains de Ḫattuša, curators aquarum”, S. de Martino – F. Imparati (ed), *Studi e Testi I*, Eothen 9, Florenz: 183-199.
- Ünal, A.
1977 “Naturkatastrophen in Anatolien im 2. Jahrtausend v. Chr.”, *Bulleten* XLI.163: 447-472.
- Vita-Finzi, C. – E.S. Higgs
1970 “Prehistoric Economy in the Mount Carmel Area of Palestine. Site Catchment Analysis”, *PPS* 36, S.1-37.
- von den Driesch, A. – J. Boessneck
1981 *Reste von Haus- und Jagdtieren aus der Unterstadt von Boğazköy-Hattuša*, Berlin.
- Wagstaff, J.M.
1985 *The Evolution of Middle Eastern Landscapes - An Outline to A.D.1840*, Totowa.
- 1987 *Landscape and Culture - Geographical and Archaeological Perspectives*, Oxford.

- Wilkinson, T.
2003 *Archaeological Landscapes of the Near East*, Tuscon.
- Wittenberg, H. – A. Schachner
2012 “The Ponds of Hattusa. Early Groundwater Management in the Hittite Kingdom”, International Water Association (eds.), *3rd Int. Conference on Water and Wastewater Technologies in Ancient Civilizations*, Istanbul: 313-319.
- Wittfogel, K. A.
1959 *Oriental Despotism: A Comparative Study of Total Power*, New Haven³.
- Yakar, J.
1990 “Transhumance and the Question of Nomadism in Early Anatolia”, *X. TTKongr.*, Ankara: 597-606.
- Zohary, D.
1992 “Domestication of the Neolithic Crops Assemblage”, P. Anderson (ed.), *Préhistoire de l’Agriculture*, Paris: 81-86.
1996 “The mode of domestication of the founder crops of Southwest Asian agriculture”, D. Harris (ed.), *The Origins and Spread of Agricultures and Pastoralism in Eurasia*, London: 142-158.
- Zohary, D. – M. Hopf
1988 *Domestication of Plants in the Old World*, Oxford.



Res. 1 Boğazköy çevresinin topoğrafyası



Res. 2 Boğazköy-Hattuša'dan kuzeye doğru uzanan Budaközü ovası



Res. 3
Boğazköy-
Hattuša'da kış



Res. 4
Boğazköy'ün
çevresinde 1930'lu
yıllarda tarım



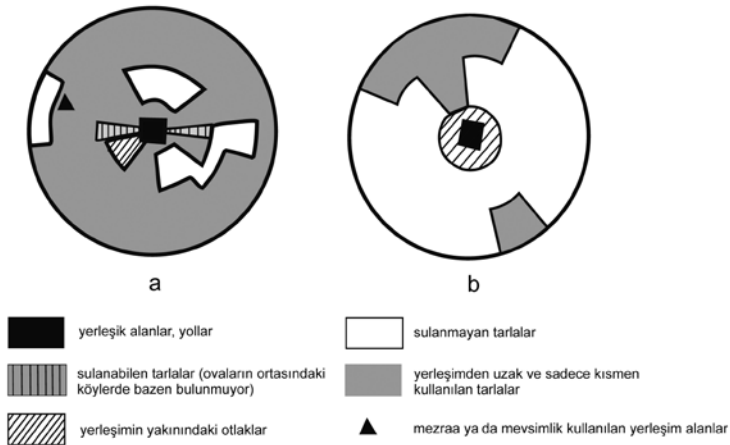
Res. 5
Boğazköy'ün
çevresinde 1930'lu
yıllarda tarım



Res. 6 İran'ın güneyinde mevsimlik göçerler hareket halinde



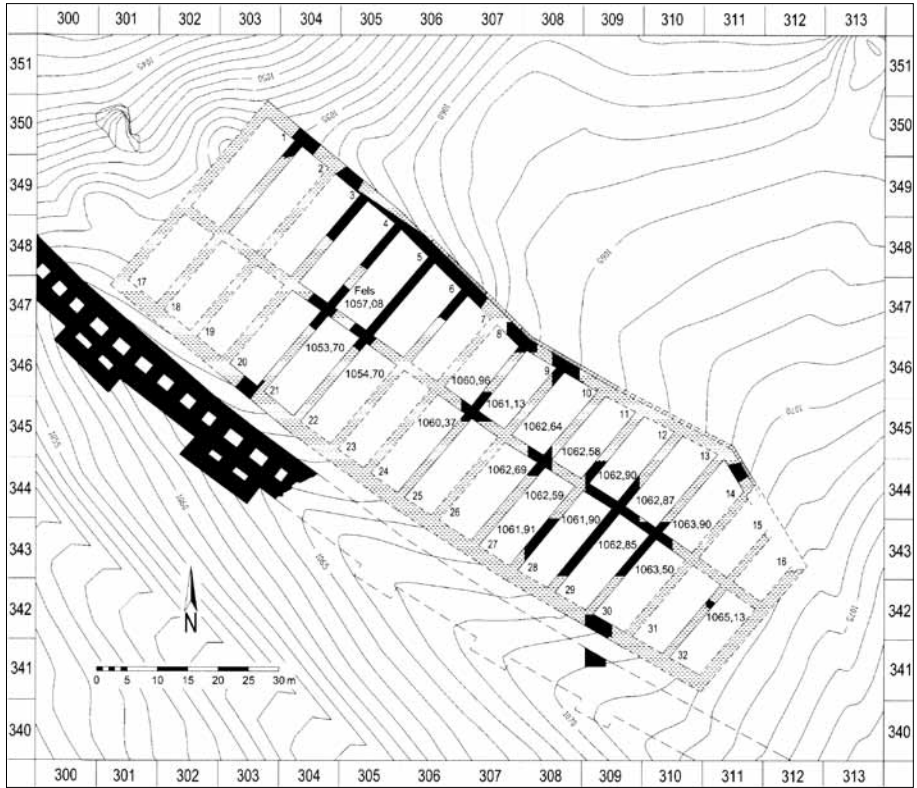
Res. 7 Zagros dağlarında (İran) mevsimlik göçerlere ait bir kamp yeri



Res. 8 Anadolu'da sanayileşmeden önce ova (a) ve dağ (b) köylerinin çevrelerini kullanım modeli



Res. 9 Altınyayla'da yer alan Kuşaklı/Sarissa Hitit kentinin kuzeybatıdan görünümü



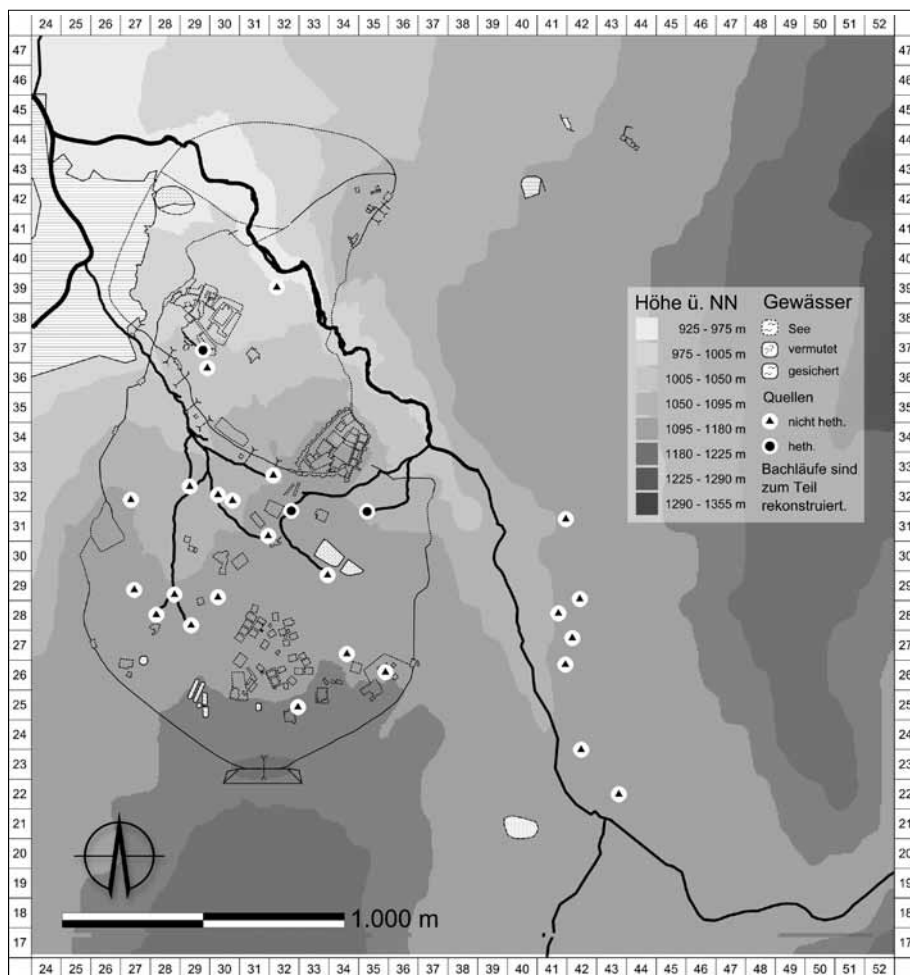
Res. 10 Boğazköy-Hattuša'da Büyükkale'nin kuzeybatı yamacında bulunan hububat ambarı



Res. 11 Boğazköy-Hattuşa'da Büyükkale'nin kuzeybatı yamacında Karum Dönemi'ne ait « pitoslu binası »



Res. 12 Boğazköy-Hattuşa'da Büyük Tapınak'ın batısında bulunan depolardaki pitoslar



Res. 13 Boğazköy-Hattuša ve çevresindeki su yapıları ve kaynakları