

Van Müzesi'nde Bulunan Kule Biçimli Kemik Objeler Üzerine Gözlemler

Rifat KUVANÇ

Keywords: Bone, Van, Carved, Urartian, Tower, Museum

Anahtar Kelimeler: Kemik, Van, Kazıma, Urartu, Kule, Müze

Giriş

Bu makalede Van Müzesi'nde yer alan ve farklı yıllarda satın alınmış kule biçimli bazı kemik objeler incelenecektir. Bu kemik objelerin hangi amaçla kullanıldığı, sembolik veya dinsel bir anlam içerip içermediği tartışılarak konu hakkında bilgi verilmeye çalışılacaktır. Ayrıca bu türden kule tasvirlerinin hangi dönemde ortaya çıktığı, belli bir dönemin modası olarak mı kullanım gördüğü sorularına da cevap verilmeye gayret edilecektir¹.

Kule Biçimli Kemik Objeler

Van Müzesi depolarında yer alan ve bu makalenin konusunu oluşturan, biri kırık 5 adet kemik nesne bulunmaktadır (Res. 1/a-e; 3/b). Genel görüntülerinden dolayı kule biçimli olarak adlandırılan bu kemik nesnelerin belirgin özelliği, içlerinin muhtemelen matkap veya delici bir alet ile uzunlukları boyunca oyulmuş olmasıdır. Üzerlerine kazınarak genellikle basit geometrik şekillerden oluşan bezemeler yapılmıştır. Kimi zaman oldukça düzgün ve simetrik olan bu bezemelerin bir matkap ile açılmış olduğu rahatlıkla söylenebilir. Bezeme olarak, iç içe geçen daireler ya da koşut kısa çizgi gibi basit geometrik şekiller tercih edilmiştir. Bu türdeki içi boş kemik objeler için

¹ Bu makalenin yazılma aşamasında değerli bilgi ve görüşlerini benimle paylaşan Prof. Dr. Veli Sevin, Prof. Dr. Stephan Kroll, Prof. Dr. Altan Çilingiroğlu, Prof. Dr. Michael Roaf, Doç. Dr. Rafet Çavuşoğlu ve Yrd. Doç. Dr. Erkan Konyar'a çok teşekkür ederim. Çalışma arkadaşım Kenan Işık ile Sabahattin Erdoğan ve Bülent Genç'e desteklerinden dolayı çok teşekkür ederim.

hayvanların genellikle uzun olan kemikleri tercih edilmiştir (Genz 2002: 595.; Maeir *et al.* 2009: 44, Fig. 3).

I nolu obje (Env. No. 4.3.2000), 11,3 x 2,8 x 1,5 cm. ölçülerindedir (Fig. 1/a). Köşeleri sivriltilerek kule görüntüsü kazandırılmaya çalışılmıştır. Dört yüzü de konsantrik halkalarla bezelidir. Sadece bir yüzünde ve üst tarafında bir delik bulunmaktadır. Objeye üzerindeki konsantrik bezeme halkalarından birinin üst kısmına denk gelen bu delik, daha geç bir kullanım ile ilgili olarak sonradan açılmış olmalıdır. Alt kısmının iç tarafında yanma sonucu oluşan izler görülebilmektedir. Bu izler objenin içinde yanan organik bir malzemedeki kaynaklı olabilir. Kızdırılmış bir metal aracılığı ile içinin oyulması esnasında bir metalin bırakabileceği izler olduğu düşünülse de, yanık izleri, objenin uzunluğu boyunca var olan boşluk kısmında izlenmez. Bir yanma ile ilişkili olarak ortaya çıkan izler diğer objeler üzerinde de fark edilmektedir. Kemik obje üzerinde herhangi bir metal ile ilişkilendirilebilecek perçin izleri ve yuvalar mevcut değildir.

II nolu obje (Env. No. 4.119.79) bir önceki örneğe benzemekle beraber sadece bir yüzünde izlenebilen konsantrik halkalar ile bezenmiştir (Res. 1/c). 7 x 2 cm ölçülerindedir; boşluk kısmı 1,5 cm çapındadır. Üst kısmındaki kule kısmı hafif kabartılarak verilmiştir. İç kısmında bir yanma ile ilişkili izler izlenebilmektedir. İç kısmındaki boşluk yuvarlak kesitli olup, herhangi bir metal malzeme ile ilişkili bir perçin veya yuva izi yoktur.

III nolu obje (Env. No. 11.86.82) yukarıda bahsedilen iki örnekten farklı olarak birbirini kesen basit çizgiler ile süslenmiştir (Res. 1/d). 7,4 x 1,6 cm ölçülerindedir; yuvarlak kesitli iç kısmının çapı 0,5 x 0,7 cm'dir. Diğer iki örnekte olduğu gibi herhangi bir perçin deliğine ait izler yoktur.

IV nolu obje (Env. No.74.44.11) Sade ve bezemesizdir; 8,7 x 2,1 x 2,3 cm ölçülerindedir (Res. 1/b). Boşluk kısmı 1,8 cm çapındadır. Alt ve üst taraflarındaki bölümler daha geniş olarak verilmiştir.

V nolu objenin alt ve üst tarafı kırıktır; üzerinde birbirini kesen çapraz çizgi bezemeler yapılmıştır. 8,5 x 1,5 cm boyutlarındadır (Fig. 1/e).

Kazılardan Gelen Örnekler

İç boş ve geometrik kazıma bezemelerle süslü kemik objelerin kullanımı özellikle MÖ 3. binyılda doğu Akdeniz'de yaygın bir gelenek olarak karşımıza çıkmaktadır (Genz 2002: 595-605). MÖ 9. yüzyılın ortalarından itibaren Van merkezli olarak kurulmuş Urartu Krallığı'nda da kemik ve fildişi malzemedeki,

kişisel süs eşyası üretiminden at koşum parçası olarak kullanımına değin geniş bir yelpazede yararlanıldığı bilinmektedir (von Loon 1966: 131-138; Piotrovsky 1967: 57-61; Piotrovsky 1969: 174, Fig. 114-117.; Çilingirođlu 1997: 146-148; Sağlamtimur 2009: 565-579). Ancak Van Bölgesinde yapılan arkeolojik kazılar bu objelerin kullanım amaçlarını tespit etmemize yönelik çok fazla arkeolojik veri sunmaz. Bununla birlikte gerek bronz kemerler gerek bronz adak levhaları üzerindeki betimlemeler (Kleiss 1982: 53-77.; Merhav 1991: 300-309), Toprakkale bronz kent modeli (Barnett 1950: 5., pl. I/1-2), Adilcevez Kef Kalesi'ndeki bazalt payeler üzerindeki bezemeler (Seidl 1993: 557-564, fig. 3), mimari tasvirlerin Urartu sanatında sevilerek kullanıldığını ortaya koymaktadır. Ayrıca Karmir Blur'da bulunan bronz kâseler üzerinde ve çeşitli yerleşim alanlarından ele geçen çanak çömlekler üzerindeki baskılarda karşımıza çıkan "bitki motifli kule" tasvirlerinin varlığı (Roaf 2012: 351-372), mimari tasvirlerin henüz tam olarak bilinmeyen birtakım dini ritüellerle de ilişkili olabileceğini düşündürmektedir.

Kule benzeri kemik objelerin görüldüğü yerleşim yerleri oldukça sınırlı sayıdadır. II. Rusa döneminde kurulan Urartu kentlerinden Karmir Blur (Teişebai URU) (Piotrovsky 1944: 186, Fig. 51.; Piotrovsky 1967: 57-61.; Piotrovsky 1969: 174, fig. 116), Bastam (Rusai URU.TUR) ve Ayanis (Rusahinili Eidurukai) kaleleri bu türden kemik objelerin bulunduğu merkezlerdir. Karmir Blur kazılarında bulunan dört köşeli, kule biçimli kemik bir objenin (Fig. 2/a), Assur örnekleri göz önüne alınarak (Perrot – Chipiez 1884: 731, 757, figs. 392, 416) (Fig. 2/b) demir bir bıçağın sapı olduğu belirtilmiştir; ancak uzunluğu ve ölçüleri ile ilgili herhangi bir bilgi verilmemiştir. Yine Karmir Blur'da ele geçen diđer bir kule parçasının da aynı biçimde bir bıçak sapının parçası olabileceği önerilmiştir (Piotrovsky 1967: 61, fig. 40; Tirats'yan 2003: 26, Pl. 3/b) (Fig. 2/c). Karmir-Blur'da bulunan ve benzer kazıma geometrik bezemelerle süslü içi boş silindir formlu fildişi objeler de sitedeki ilgi çekici buluntular arasındadır (Piotrovsky 1967: 60, fig. 43). Piotrovsky silindir formlu bu fildişi objelerin kozmetik kremlerin saklandığı kaplar olabileceğini, dip kısımlarının iki parçadan oluştuğunu ve üst kenarlarına, açma kapama işlevini sağlayan bir iğnenin tutturulduğunu belirterek, içlerindeki siyah bir kitlenin kalıntıları olabilecek izlerden de bahsetmektedir. Özetle silindir biçimli örneklerin kozmetik amaçlı olduğunu, kule biçimli kemik objenin ise bir bıçak sapı olabileceğini önermiştir. Nimrud kazılarında bulunan ve kozmetik kaplar olarak değerlendirilen silindir formlu ve kazıma geometrik motiflerle süslü zengin fildişi eserler (Hermann *et al.* 2009: Pl. 117-121), Karmir Blur örneklerinin kozmetik kap olarak kullanımını açıkça ortaya koymaktadır.

Bıçak sapı olduğu düşünülen diğer bir parça II. Rusa tarafından kurulan diğer bir Urartu kenti Bastam'da (Rusai URU.TUR) ele geçmiştir (Kroll 1979: 153, fig. 1/14, pl. 51/5) (Fig. 2/d). Kemikten yapılmış ve herhangi bir bezemesi olmayan objenin karışık bir tabakadan geldiği belirtilmektedir. Urartu Krallığı'nın merkezi bölgesinde kurulan diğer bir II. Rusa kenti Ayanis Kalesi tapınak alanındaki kazılarda da kemik objeler bulunmuştur. Bezemesiz ve içleri boş olan bu objelerin herhangi bir şeyi taşıma amaçlı olarak kullanılabilceği belirtilirken, Karmir Blur'da ele geçen ve bıçak sapı olduğu düşünülen kemik obje ile kıyaslanmıştır (Sağlamtimur *et al.* 2001: 224, Pl. IV/66-67). Ayanis Kalesi tapınak alanında bulunan ve içinin ak darı ile dolu olduğu belirtilen diğer bir kemik objenin ise, tapınaktaki törenlerde ateş kültü ile ilişkili olabileceği düşünülmüştür (Çilingiroğlu 2004: 259, res.7). Tanrı Haldi'ye adanan silahlar ile birlikte bulunan ve bu silahlarla birlikte tapınak duvarlarına asılı olduğu belirtilen 30-35 cm uzunluğundaki bu kemik obje, ölçüleri bakımından hem Van Müzesi örneklerinden hem de kazı alanlarından ele geçen örneklerden farklıdır. Van Müzesi örnekleri ile benzeşen fakat kule biçimli olmayan bir diğer kemik obje yine Ayanis Kalesi'nde bulunmuştur² (Fig. 1/f). Ayanis Kalesi tapınak alanının doğusundaki depo mekânlarındaki 8 nolu magazinden ele geçen kemik obje 8,5 x 1,6 cm ölçülerindedir. Her bir yüzünde farklı sayılarda işlenmiş basit geometrik dairelerin yer aldığı objenin içinde bir kitleye ait kalıntılar izlenebilmektedir.

Urartu merkezlerinde oldukça sınırlı sayıda bulunan içi boş ve kule biçimli kemik objelerin yakın benzerleri Urmiye Gölü'nün güneybatısındaki Hasanlu (Muscarella 1988: 60)³ ve Dinkhatepe kazılarında karşımıza çıkmaktadır. Hasanlu ile ilgili yayınlarda oldukça kısa bilgilerle açıklanan bu objelerin ayrıntılı yayınları yapılmamıştır⁴. Hasanlu'nun IVB tabakası içinden gelen ve çok fazla sayıda ele geçtiği belirtilen kemik ve fildişi objelerin çoğunlukla bıçak sapları/tutamakları olarak kullanıldığı belirtilmekle birlikte, bunlarla ilişkili herhangi bir bıçak ağzının bulunmadığı da belirtilmiştir (Crawford 1961: 92). İki ağzı açık, basit geometrik motiflerle bezenmiş kemik objeleri kozmetik

² Henüz yayınlanmamış olan ve Van Müzesi depolarında yer alan bu kemik objeye ilişkin bilgi ve görüşlerini paylaşan Prof. Dr. Altan Çilingiroğlu ile Doç. Dr. Mehmet Işıklı'ya çok teşekkür ederim.

³ Dyson tarafından yayınlanan söz konusu fildişi obje, basit geometrik bezemelerle süslü kemik örneklerden oldukça farklı, üzeri zengin kabartmalarla süslü bir parça olarak karşımıza çıkmaktadır, Dyson 1964: 372-74, fig. 14-17.

⁴ Hasanlu'daki mezarlarda Ali Hakemi ve Mahmoud Rad tarafından 1947 ve 1949 yıllarında yapılan kazılarda ele geçen kazıma bezemelerle süslü benzer biçimli kemik objelerin bazıları yayınlanmıştır, Hakemi – Rad 1950: 92, Pl. 47/1-4.

kaplar olarak niteleyen Muscarella, Hasanlu'daki örneklerden birinin bir sürmedanlık çubuğu ile birlikte bulunduğunu belirtmektedir (Muscarella 1988: 60, 1. dipnot). Hasanlu'dan ele geçen ve Urmiye Müzesi'nde sergilenen bazı örneklerden P. Calmeyer de bahsetmektedir (Calmeyer 1979: 189, dpn. 43)⁵ (Res. 4/a). Ayrıca Metropolitan Müzesi'nde yer alan ve Hasanlu'dan geldiği belirtilen kazıma dairelerle süslü birçok örnek; bıçak sapı, boru, ve kozmetik kap olarak nitelenmiştir⁶ (Res. 4/b-d). Dinkhatepe'den bulunan kazıma dairelerle bezemeli bir örnek Demir II mezarlarından ele geçmiştir (Muscarella 1974: 80-81, fig. 45/1047). Benzer biçimli kemik objeler Til Barsib (Thureau-Dangin – Dunand 1936: 75-77, Pl. XVIII/7-8), Deve Hüyük (Moorey 1980: 94-96, fig. 15/389-391) ve Khorsabad (Loud – Altman 1938: 99, pl. 64/268) kazılarında da bulunmuştur.

Tartışma ve Sonuç

Van Müzesi'ndeki söz konusu kemik nesnelerin genel görünüm yönünden, üzeri mazgalı yüksek bir kuleyi ifade etmek üzere oyuldukları söylenebilir. Bugüne kadar yalnızca Karmir Blur'da tek bir örneğin ele geçirilmiş olması, yaygın bir kullanım görmediklerine işaret ediyor olmalıdır. Kule biçimli ve içi boş bu kemik objelerin bıçak veya diğer bir metal parçasının sap kısmı veya kozmetik amaçlı olarak kullanılmış olabileceği, birçok bilim adamı tarafından dile getirilmişse de, hangi amaca hizmet ettiklerini söylemek oldukça zordur. Özellikle Van Müzesi örnekleri ışığında, köşeli formları, üzerlerinde herhangi bir metal ile bağlantı sağlayacak yuvaların eksikliği, içlerinin boş ve küçük boyutlarda olması, her hangi bir metal parçasının sapı olarak kullanımını zorlaştırmaktadır. Kale biçimli olarak tasarlanmalarını ise hem Urartu sanatında kale tasvirlerinin yaygın kullanımı, hem de baş tanrıları Haldi'nin rizaliteli ve kule biçimli kutsal tapınağı ile ilişkilendirmek mümkündür.

Karmir-Blur bronz kapları ve bazı çanak çömlek parçaları üzerinde betimlenen "bitki betimli kule" motiflerinde; daire şeklinde çivi yazısı ile yazılmış kral ismi, bir aslan başı ve üzerinde bir bitki veya mızrak olduğu düşünülen bir kule tasviri söz konusudur (Roaf 2012: 356) (Res. 3/a). Bu bezemede yer alan kule motifinin, Urartu bronz eserleri üzerinde betimlenen mimari yapı

⁵ Urmiye Müzesi'nde sergilenen kemik objelerin fotoğraflarını benimle paylaşan Bülent Genç'e çok teşekkür ederim.

⁶ Hasanlu kazılarında bulunan örneklerle ilişkin görüşlerini ve Metropolitan Müzesi'nin internet sitesinden ulaşılabildiğim kemik objelerin, 1959 Yılı Hasanlu kazı raporlarındaki orjinal çizimlerini benimle paylaşan Stephan Kroll'a çok teşekkür ederim.

tasvirlerinin aksine, bir mimari konstrüksiyonu yansıtmayabileceği de dile getirilmiştir (Roaf 2012: 359). Bu noktada, mimari bir yapıyı yansıtmayan bu motifteki kule tasvirinin, P. Calmayerin de vurguladığı üzere (Calmayer 1979: 189), kule biçimli küçük objeleri temsil ettiği de düşünülebilir. Ayanis Kalesi tanrı Haldi tapınak alanında, içinde akdarı ile birlikte bulunan kemik obje ışığında, kemik objelerin dini törenlerde kullanıldığını söylemek mümkündür. Kale biçimli bu küçük objeleri de, Ayanis'teki gibi ve bitki betimli kule motiflerinde de gösterildiği üzere, dini törenlerde, içlerinde tütsü bitkisinin yandığı bir tütsülük olarak düşünebiliriz. Nitekim Asur kabartmalarındaki ayaklı şamdanlar üzerinde kule biçimli objelerin kullanılmış olduğu da görülmektedir (Reade 1983: Fig. 61; Sevin 2010: 81, res. 92). Kule biçimli kemik objelerin, tütsülük olarak kullanıldığını düşündüğümüz taktirde, Asur kabartmalarında olduğu gibi Urartular'da da ayaklı bir masa üzerinde kullanımını düşünmemiz gereklidir.

Kemik objelerin iki tarafının açık olması kozmetik amaçlı kullanımını zorlaştırırsa da, özellikle Til Barsib ve Hasanlu'da sürme çubuğu ile birlikte *in situ* olarak bulunan benzer örnekler ile Deve Hüyük'teki kemik objenin bir ucunun bir kapak ile kapatılabildiği göz önüne alındığında, kule biçimli kemik objelerin kozmetik amaçlı olarak kullanılabilmesi de düşünülebilir (Genz 2002: 598)⁷. Yani bu objeleri bir güzellik ve bakım setinin parçası olarak da öngörebiliriz.

Urartu kültüründe oldukça ilgi çekici nesnelere karşımıza çıkan kule biçimli kemik nesnelere, ister kozmetik bir ürün olsun ya da tütsülük amaçlı olarak kullanılsın, işlevsel olarak kullanımının tespiti için yeni arkeolojik verilere ihtiyacımız olduğu açıktır.

Rıfat Kuvanç
Van Müze Müdürlüğü
Van / Türkiye
rifatkuvanc@yahoo.com

⁷ Özellikle 3. bin yıl hem Ege hem de Suriye'deki Teil Bica ile Teil Banat höyüklerindeki örnekler üzerinde yapılan analizler doğrultusunda, kemik objelerin içinde tespit edilen karbon kalıntılarının siyah renkli göz farına ait olduğu tespit edilmiştir (Genz 2002: 598).

Observations on Tower Shaped Bone Objects from Van Museum

A group of bone objects in the shape of towers, located at Van Museum, is quite striking. Hollow and their surfaces ornamented with incised decorations, these bone objects generally were worked on to describe an architectural object. From the middle of 9th century BC, the use of bones and ivory artifacts in Urartian kingdom with Van being its center is well known. However, archeological excavations in Van region have not yielded conclusive evidence in regard to purpose of these objects. Nevertheless, descriptions on Urartian art and architectural objects indicate that architectural descriptions were used with enthusiasm in Urartian art. In addition, the existence of “towers with plant motives” seen on pottery recovered in various settlements and bronze cups found in Karmir Blur suggest that these architectural descriptions may be relevant to unknown religious rituals. Although archeological evidence for the purpose of their use is lacking, these hollow bone objects with incised decoration may have been used as incense burner or part of a make-up set such as eye shadow/eye liner.

Kaynakça

- Barnett, R. D.
1950 "The Excavations of the British Museum at Toprak Kale near Van" *Iraq* 12: 1-43.
- Calmayer, P.
1979 "Zu den Eisen-Lanzenspitzen und der 'Lanze des Haldi'", W. Kleiss, *Bastam I, Ausgrabungen in den urartäischen Anlagen 1972-1975* (Teheraner Forschungen 4), Berlin: 183-193.
- Çilingiroğlu, A.
1997 *Urartu Krallığı: Tarihi ve Sanatı*, İzmir.
2004 "Tohum, Silah ve Ateş", T. Korkut – H. İşkan – G. Işın (eds.) *Anadolu'da Doğdu. 60. Yaşında Fahri Işık'a Armağan/Festschrift für Fahri Işık zum 60. Geburtstag*, İstanbul: 257-267.
- Crawford, V. E.
1961 "Hasanlu 1960", *The Metropolitan Museum of Art Bulletin-New Series*, Vol. 20/3: 85-94.
- Dyson, R. H.
1964 "In the City of the Golden Bowl: New Excavations at Hasanlu, in Persian Azerbaijan" *Illustrated London News* 245 (September 12, 1964): 372-74.
- Genz, H.
2002 "Überlegungen zu frühbronzezeitlichen Kulturkontakten zwischen der Levante und der Ägäis", R. Aslan – S. Blum – G. Kastl – F. Schweizer – D. Thumm (eds.) *Mauerschau. Festschrift für Manfred Korfmann*, Remshalden-Grunbach, vol. 2: 595-605.
- Hakemi, A. – R. Mahmoud
1950 "Sharh va Natidje-ye Kaveshhaye jilmi e Hasanlu Solduz" (The Description and Results of the Scientific Excavations at Hasanlu, Solduz.) *Guzarishha-yi Bastan Shinasi* 1329, v. i (in Persian): 87-103.
- Hermann, G. – S. Laidlaw – H. Coffey
2009 *Ivories from the North West Palace (1845-1992)*, London.
- Kleiss, W.
1982 "Darstellungen urartaischer Architektur", *Archaeologische Mitteilungen aus Iran* 15: 53-77.
- Kroll, S.
1979 "Die Kleinfunde", W. Kleiss, *Bastam I: Ausgrabungen in den Urartäischen Anlagen 1972-1975* (Teheraner Forschungen 4), Berlin: 151-182.
- Loud, G. – Altman, C. B.
1938 *Khorsabad Part II. The Citadel and the Town*, Chicago.

- Maeir, A. M. – H. J. Greenfield – J. Lev-Tov – L. K. Horwitz
2009 “Macro-and Microscopic Aspects of Bone Tool Manufacture and Technology in the Levantine Iron Age: A 9th Century BCE Workshop from Tell es-Safi/Gath, Israel”, St. A. Rosen – V. Roux (eds.) *Techniques and People Anthropological Perspectives on Technology in the Archaeology of the Proto-historic And Early Historic Periods in the Southern Levant*, Paris: 41-68.
- Merhav, R.
1991 “Architectural Elements: Functional and Symbolic”, R. Merhav – O. Belli – P. Calmeyer – H.-J. Kellner – K. Kohlmeyer – A. Ruder – M. Salvini – U. Seidl – R.-B. Wartke – G. Zahlhaas (eds.) *Urartu. A Metalworking Center In The First Millenium B. C. E.*, Jerusalem: 300-309.
- Moorey, P. R. S.
1980 *Cemetries of the First Millenium B.C. at Deve Hüyük, near Carchemish salvaged by T. E. Lawrance and C. L. Wooley in 1913*, Oxford.
- Muscarella, O. W.
1974 “The Iron Age at Dinkha Tepe, Iran”, *Metropolitan Museum Journal*, Vol. 9: 35-90.
1988 *Bronze and Iron: Ancient Near Eastern Artifacts in The Metropolitan Museum of Art*, New York.
- Perrot, G. – Chipiez, C.
1884 *Histoire de l'art dans l'antiquité: Egypte, Assyrie, Perse, Asie Mineure, Grèce, Étrurie, Rome (Band 2): Chaldée et Assyrie*, Paris.
- Piotrovsky, B. B.
1944 *Istorija i kul'tura Urartu* (Rusça), Erivan.
1967 *The Kingdom of Van and its Art*, London.
1969 *The Ancient Civilization of Urartu*, Geneva.
- Reade, J. E.
1983 *Assyrian Sculpture*, London.
- Roaf, M.
2012 “Tower With Plants or Spears On Altars: Some Thoughts On An Urartian Motifs”, *Biainili-Urartu*: S. Kroll – C. Gruber – U. Hellwag – M. Roaf – P. Zimansky (eds.), *The Proceedings of the Symposium Held in Munich 12-14 October 2007*, Peeters: 351-372.
- Sağlamtimur, H.
2009 “Urartu Krallığı'nda Fildişi Oymacılığı, Ayanis Kalesi Taş Kapları ve Haldi Tapınağı”, *Altan Çilingiroğluna Armağan. Yukarı Denedizin Kıyısında Urartu Krallığı'na Adnmiş Bir Hayat*, H. Sağlamtimur – E. Abay – Z. Derin – A. Ü. Erdem – A. Batmaz – F. Dedeoğlu – M. Erdalkıran – M. B. Baştürk – E. Konakçı (eds.), İstanbul: 565-579.

- Sağlamtimur, H. – G. Kozbe – Ö. Çevik
2001 “Small Finds”, A. Çilingiroğlu – M. Salvini (eds.), *Ayanis I: Ten Years’ Excavations at Rusahinili Eiduru-kai 1989-1998*, Roma, 219-250.
- Seidl, U.
1993 “Urartaische Bausculpturen”, M. J. Mellink – E. Porada – T. Ozgüç (eds.), *Aspects of Art and Iconography: Anatolia and its Neighbors. Studies in Honor of Nimet Ozgüç*, Ankara: 557-564.
- Sevin, V.
2010 *Asur Resim Sanatı*, Ankara.
- Thureau-Dangin, F. – M. Dunand
1936 *Til Barsib*, Paris.
- Tirats’yan, G.
2003 “Urartu and Armenia : On the Problem of Inheriting Material Culture Non-Indo-European Hurrian-Urartian Ancestors of the Armenians and the Urartu-Armenia Problem”, R. Vardanyan (ed.), *From Urartu to Armenia: Florilegium Gevork A. Tirats’yan in memoriam*, Neuchatel: 13-22.
- von Loon, M. N.
1966 *Urartian Art: Its Distinctive Traits in the Light of New Excavations*, İstanbul.

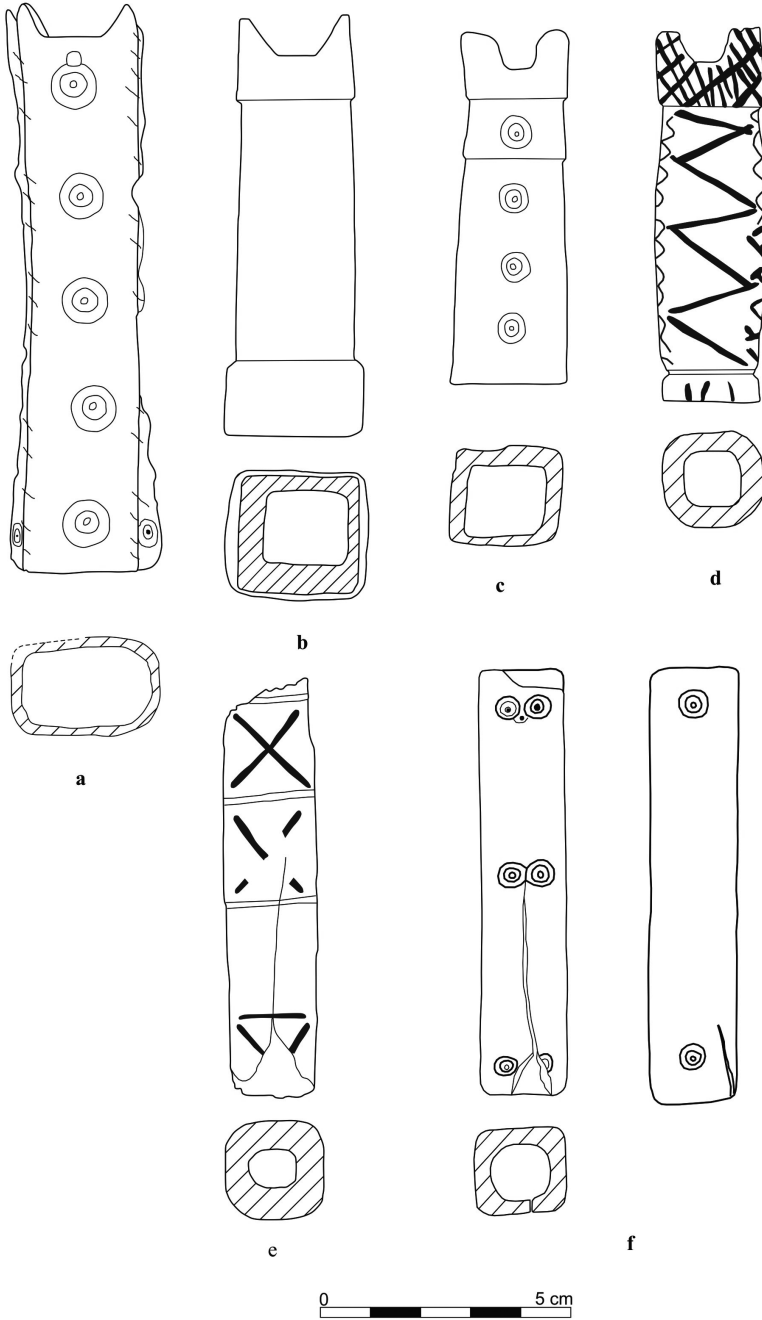


Fig. 1 a-e. Van Müzesi'nde kule biçimli kemik objeler.
f. Ayanis Kalesi'nden kemik obje.

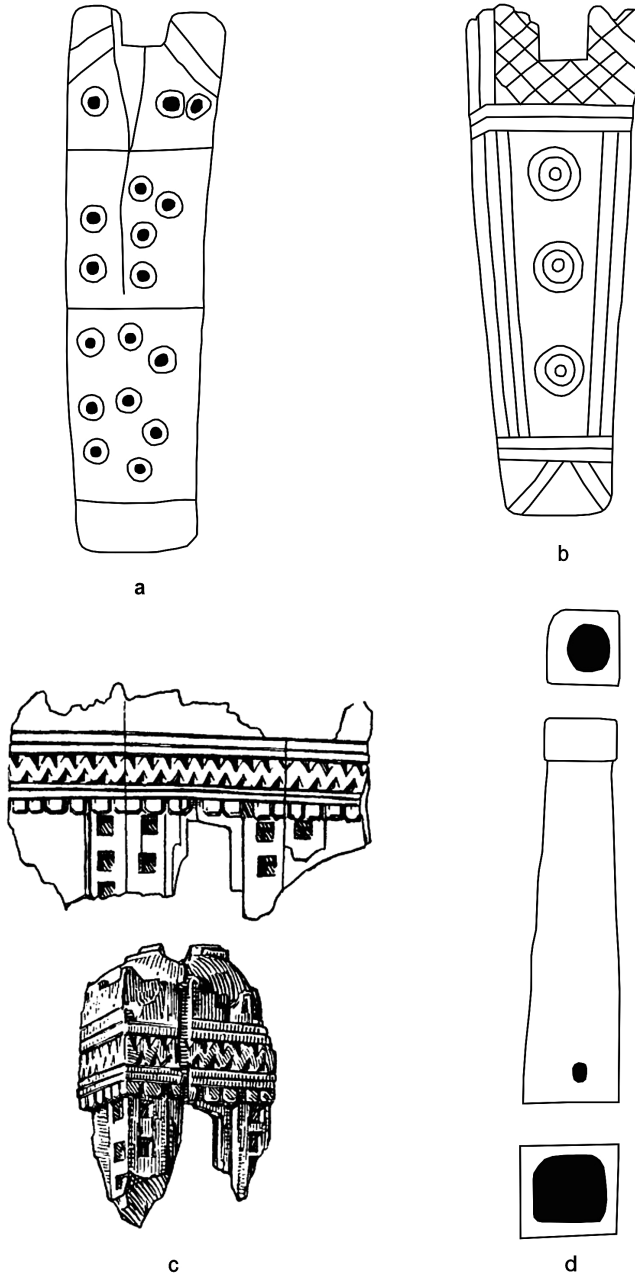


Fig. 2 a. Karmir-Blur'dan kule biçimli kemik obje (Piotrovsky 1944: Fig. 51).
 b. Louvre Müzesi'nden kemik bir obje örneği (Perrot, Chipiez 1884: fig. 416).
 c. Karmir-Blur'dan kule biçimli kemik obje parçası (Piotrovsky 1967: fig. 40).
 d. Bastam'dam bıçak sapı olduğu belirtilen kemik obje (Kroll 1979: fig. 1/14, pl. 51/5).

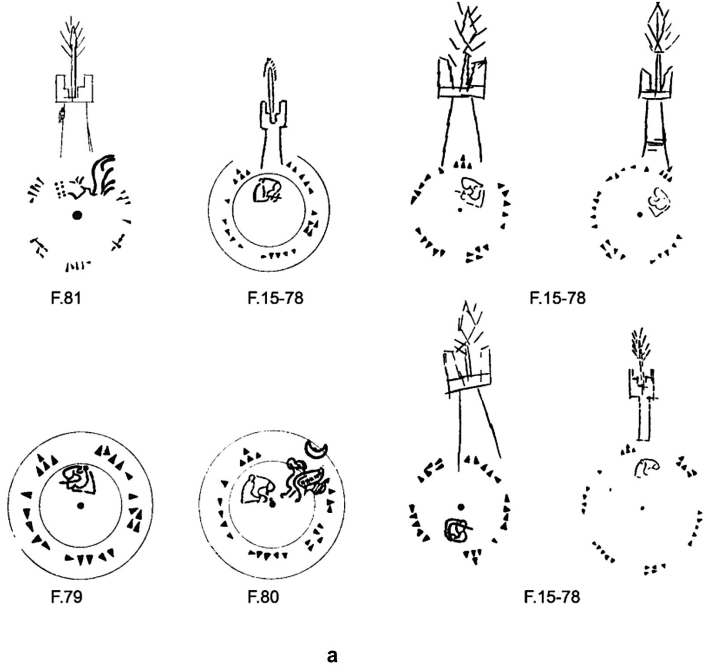
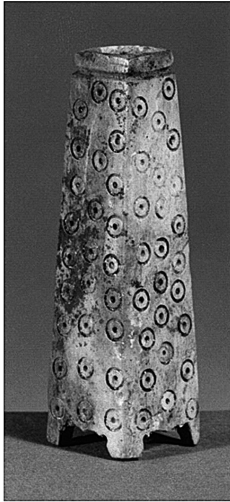


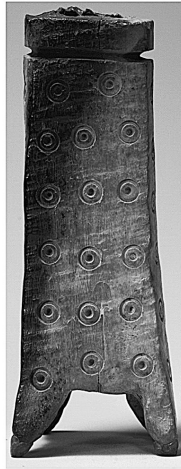
Fig. 3 a. Karmir-Blur bronz kaseleri üzerinde betimlenen "bitki motifli kule" çizimleri (Roaf 2012: Fig. 24.06)
 b. Van Müzesi'nden kule biçimli kemik objelerin resimleri.
 c. Ayanis kalesi'nde bulunan kemik objenin resmi.



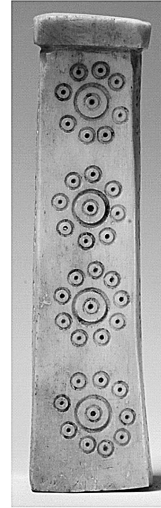
a



b



c



d

Fig. 4 a. Urmiye (Rezaiyeh) Müzesi'nden kemik obje örnekleri (Bülent Genç arşivi)
b-d. Hasanlu kemik obje örnekleri (www.metmuseum.org)