

KITA YUNANİSTAN MİMARİSİNDE BİRDEN FAZLA GİRİŞİ VE MEKANI OLAN
ANITSAL YAPILAR: TARİHÖNCESİ VE TARİHSEL UZAMLAR, KÜTLELER VE
ÇEVİRİLERİ

*MONUMENTAL STRUCTURES WITH MULTIPLE ENTRANCES AND HALLS IN THE
ARCHITECTURE OF GREECE CONTINENTAL: PREHISTORIC AND HISTORICAL SPACES,
MASSES AND THEIR TRANSLATIONS*

R. ESER KORTANOĞLU* MÜGE SAVRUM-KORTANOĞLU**

Öz: Yunanistan'ın tarih öncesi anıtsal kütleleri için alan, topografya ve plan gibi bazı parametrelerdeki benzerlikleri belirlemek, bölgeleri ve yapıları detaylı kümeler içerisinde değerlendirmek mümkündür. Bu kümelerin öğeleri Kuzey Yunanistan'ın Teselya Bölgesi'ndeki Sesklo, Dimini ve Nea Nikomedeia gibi yerleşim alanlarındaki merkezi ve üretken kütlelerdir. Ancak aynı bölgede bulunan Magoula Visviki'de, yaklaşık olarak aynı döneme tarihlendirilen bir yapının plan tipolojisi ve bu tipolojinin anlamsal üretimi onu başka bir kümenin primitif örneği yapabilir. Sesklo, Dimini ve Nea Nikomedeia gibi önemli arkeolojik alanlarda Neolitik Yunanistan'ın anıtsal ve merkezi kütleleri olan megaronlarla karşılaşıyoruz. Magoula Visviki megaronu neredeyse aynı döneme ait olmakla birlikte dikdörtgen bir plan tipine sahiptir. Ancak temel küme öğelerinden oldukça radikal bir ayrım göstererek çoklu giriş düzenlemesi göstermektedir. Magoula Visviki'nin, Yunanistan'daki Geç Arkaik Dönem ve Klasik Dönem'e tarihlendirilen bazı anıtsal dinsel yapılarla farklı parametrelerde bazı ortak özellikleri vardır. Magoula Visviki kütesinin, Erken Hellas Dönemi'nde Lerna, Protogeometrik Dönem'de Lefkandi Heroon ve Nikhoria gibi örneklerle anıtsallık, çoklu giriş ve birden fazla salon gibi büyük benzerlikleri bulunmaktadır. Bu yazıda mimari kurgu, süreklilik ve etkileşim olgusu, tarih öncesi ve tarihsel dönem arasındaki uzun zaman dilimine yayılmış olan anıtsal yapıların farklılıkları ve benzerlikleri ele alınmıştır.

Anahtar Kelimeler: Yunanistan Neolitik • Yunan Arkeolojisi • Yunan Mimarlığı • Yunan Tapınakları • Anıtsallık

Abstract: It is possible to determine similarities in some parameters such as space, topography and plan for prehistoric monumental masses of Greece and to evaluate the areas and structures in detailed sets. The spaces of these sets are the central and productive masses in the settlements as Sesklo, Dimini and Nea Nikomedeia in the Thessaly region of northern Greece. However, a structure in the Magoula Visviki was founded in the same area with approximately the same dating. Plan typology of this structure and the production of the meaning of this typology can make it a primitive example of another set form. In important archaeological sites such as Sesklo, Dimini and Nea Nikomedeia, we encounter the megarons who monumental and central masses of Neolithic Greece. Magoula Visviki belongs to almost the same periods, it shows a completely rectangular plan type and multiple entry arrangement at the expense of a rather radical separation from the basic set. After a long period, Magoula Visviki has some common features in though different parameters with some monumental religious structures such as the Late Archaic Period, the Classical Period in Greece. However, Magoula Visviki has great similarities as monumentalism, multiple entrance and more than one hall, with examples such as in Early Hellas Period at Lerna, Lefkandi Heroon and Nikhoria in Protogeometric Period. In this paper, the architectural fiction, continuity and interaction phenomena are discussed with the differences and similarities of the monumental structures spread over a long between prehistoric and historical period.

Keywords: Greece Neolithic • Greek Archaeology • Greek Architecture • Greek Temples • Monumentality

* Doç. Dr., Anadolu Üniversitesi, Yunus Emre Kampüsü, Edebiyat Fakültesi, Arkeoloji Bölümü, Klasik Arkeoloji Anabilim Dalı, Tepebaşı-Eskişehir. ☎ 0000-0002-7903-9498 | eserkortanoglu@gmail.com

** Dr. Öğr. Üyesi, Dumlupınar Üniversitesi, Fen-Edebiyat Fakültesi, Arkeoloji Bölümü, Protohistorya ve Önasya Arkeolojisi Anabilim Dalı, Kütahya. ☎ 0000-0002-8578-2720 | mugesavrum@gmail.com

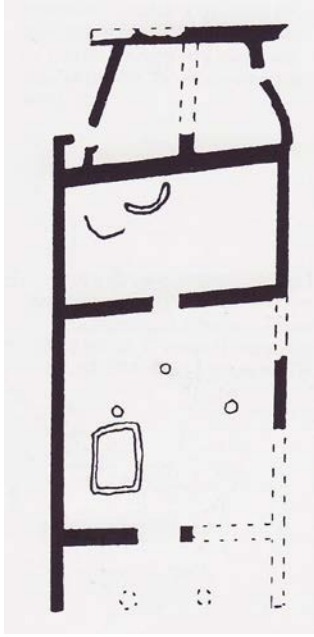


Fig. 1. Sesklo. Hellmann 2006, Fig. 32

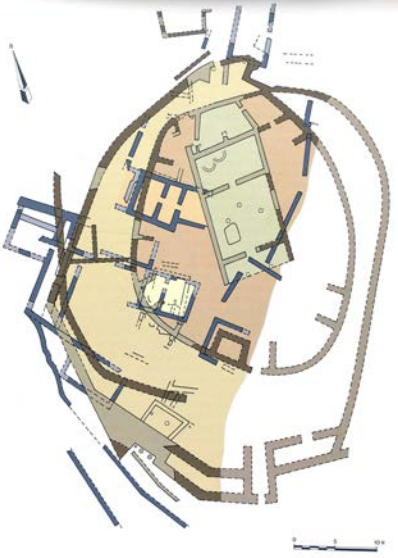


Fig. 2. Sesklo. Kotsakis 1996, Fig. 10

Tarih Öncesi

Başlangıçta köken değil, yer vardır¹.

Kıta Yunanistan'ın Tarih Öncesi anıtsal kütlelerine majör bir açıdan bakıldığında, belki de Geç Hellas (Myken) sitadellerine bile öncü olacak şekilde uzam, topografya ve plan gibi bazı parametrelerde benzerlikler saptamak, alanları ve yapıları belirgin kümeler içinde değerlendirmek mümkün olabilmektedir. Bu kümelere ait uzamlar Kuzey Yunanistan'ın Teselya Bölgesi'nde bulunan Sesklo ve Magoula Visviki yerleşimlerindeki çekirdek konumda düzenlenmiş olan kütlelerdir (Fig. 1, 4a)². Neolitik Çağ, Sesklo (Fig. 1, 2) ve Dimini (Fig. 3) akropolis³ kütlelerinin gölgeleri hem Myken krali megaronları, Lefkandi Heroon'u hem de pan-Hellenik Olympia Zeus temenosu bouleuterion bağlamında binyıllar ötesine düşer. Ancak bu esnada Magoula Visviki'de karşılaştığımız -veya karşılaştığımız speküle edilen- yapı, plan tipolojisi ve bu tipolojinin anlam üretimi açısından başka bir kümesel formun primitif örneklerinden, "şeylerinden" biri olabilir (Fig. 4a-b). Hodder, İlk Şeylerin, insanlar ile mekanlar arasında bağlantı kurmaya, geçmişle bağlantı kurmaya, günlük hayatı politikayla ve tanrısal olanla ilişkilendirmeye büyük ölçüde katkıda bulunmalarından bahseder. Ona göre "şeyler" artan merkezi gücün çok özel sosyo-politik koşulları altında insanları, mekanları, zamanları bir araya toplamıştı⁴. Bu bağlamda, Balkan terminolojisinde höyük anlamında kullanılan Magoula'lar kolektif kimliğin odak noktasıdır.⁵ Söz konusu kolektivitinin göstergesi Sesklo, Dimini, Nea Nikomedeia ve Magoula Visviki örneklerinde gördüğümüz üzere hem çekirdek hem de üretici konumda olan anıtsal kütlelerdir⁶. O halde bu yapılar çekirdek konumlarını nasıl kazanmışlardır (bu aşama da elbette bir üretimdir) ve ne üretmektedirler?

Sesklo⁷, Dimini ve Nea-Nikomedeia⁸ gibi arkeolojik

¹ Lacan 2012, 18.

² Teocharis 1973, fig. 23; Gallis 1996, 65, fig. 18; Dürauer 2013, 17-20, fig. 1-3.

³ "Yukarı şehir" anlamına gelen Hellence akropolis terimini neolitik uzamlar için kullanmak doğru olmayabilir, bununla beraber anlatılmak istenen hiyerarşik bağlamı en iyi karşılayan terim olduğunu düşünüyoruz.

⁴ Hodder 2018, 80-81.

⁵ Perles 2001, 199.

⁶ Theocharis 1973, fig. 23.

⁷ Tsountas 1908; Kotsakis 1996, 53; Kortanoğlu 2018, fig. 1.

⁸ Tsountas 1908; Kotsakis 1996, 56, fig. 11; Gallis 1996, 60, fig. 13; Kortanoğlu 2018, fig. 1.

alanlarda Kıta Yunanistan Neolitiğinin anıtsal ve merkezi kütleleri olan “megaronlar” ile karşılaşırız. Oldukça iyi bilindiği üzere bu örneklerin (adeta kökensel bir başlangıç seviyesine yükseltilmiş) uzam, topografya kullanımı, plan tipi gibi çeşitli ortak noktaları ve farklılıkları vardır. Temel ortak noktaları topografyanın zirve noktasında veya zirvesine yakın bir şekilde merkezi konumlandırılmaları, işlevleri, anlamları, benzer bir anıtsal-biçimsel plan tipolojisine ve savunma/güvenlik sistemlerine sahip olmaları şeklinde genel bir değerlendirme ile özetlenebilir. Bununla beraber bu yapıların ortak dominant özelliklerini içeren bir isim belirlemek istense, “anıtsal apsidal megaronlar” şeklinde bir küme başlığı rahatlıkla oluşturulabilir. Ancak Sesklo’daki merkez kütle (anıtsal megaron), planın arka apsidal kısmında yer alan mekânın (ortasında mekânı boydan boya kesen (?) kuzey-güney doğrultulu bir duvar olan) sahip olduğu iki giriş ile diğerlerinden ayrılmaktadır (Fig. 1-2). Dimini ve Nea-Nikomedea’da bu tarz bir plan tipolojisi, yani birden fazla giriş göremiyoruz. Bununla beraber Sesklo’nun da söz konusu arka bölümünde, mekânın kütlelerinin diğer unsurlarıyla (salonlarıyla) iletişimini sağlayan geçiş bölümü, korunagelme seviyesinden dolayı speküle edilebilir mahiyettedir. Fakat bu durum Geç Neolitik kütlelerin üç girişe sahip olduğu gerçeğini değiştirmiyor. Surla çevrili arkeolojik alanda çekirdek yapının elbette hem kollektivite hem de yönetsel ve/veya kültürel işlevleri olmalıydı. Bu işlevler Hellas geleneklerini üretmek ve bu üretimin üzerinden beslenerek hem anlam hem de süreklilik üretmiştir.

Sesklo⁹, Dimini¹⁰, Nea-Nikomedea gibi uzamlarda konumlandırılan çekirdek kütlelerde arka kısma kenar apsidal formda üretilmiştir. Magoula Visviki ise (Fig. 4a-b) hemen aynı dönemlere ait olmakla birlikte, temel kümeden oldukça radikal bir şekilde ayrılma pahasına, tamamen dikdörtgen bir plan tipi ve çoklu giriş düzenlemesi gösterir¹¹. Bu yönleriyle aşağıda incelenecek veya bahsedilecek olan Kıta Yunanistan Geç Arkaik (Korinthos ve Atina), Klasik Dönem (Atina) ve Geç Klasik Dönem (Phigaleia ve Tegea) kimi anıtsal dinsel yapılarıyla farklı parametrelerde bazı benzer özelliklere sahiptir.

Visviki-Magoula, güneydoğu Teselya’da (günümüzde Valestino yakınlarında) 7 m yükseklikte bir Neolitik Çağ yerleşimidir¹². Kalıntılar genel olarak MÖ 5300-4500 arasına, Geç Neolitik Çağ’a tarihlendirilmektedir¹³. Çok iyi tanınan Sesklo (Fig. 1-2) ve Dimini (Fig. 3) yerleşmelerine de uzak değil-

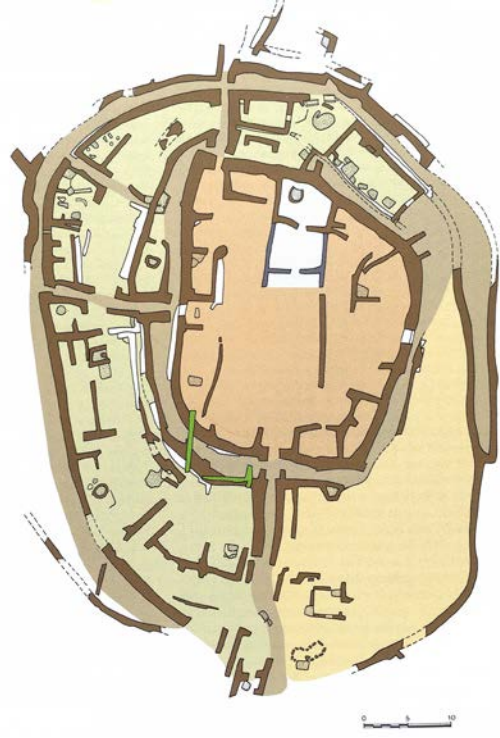


Fig. 3. *Dimini*. Kotsakis 1996, Fig. 11

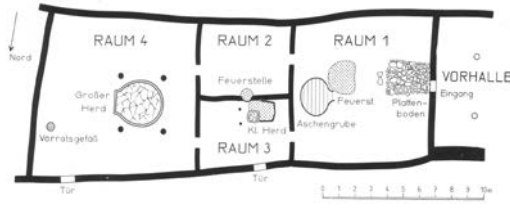
⁹ Andreou *et al.* 1996, 540-514.

¹⁰ Andreou *et al.* 1996, 542-544.

¹¹ Gallis 1996, 65, fig. 18.

¹² Andreou *et al.* 1996, 539, fig. 1 harita.

¹³ Andreou *et al.* 1996, 538.

Fig. 4a. *Magoula-Visviki*. Völkischer Beobachter 1942.Fig. 4b. *Magoula-Visviki*. Völkischer Beobachter 1942.

dir¹⁴. 1942 yılında Nazi dönemi bir propaganda gazetesinde Benecke tarafından yayımlanmış olan “Olymp’deki Ovalarda Neolitik Köyler” başlıklı yazı alana ait ilk yayındır¹⁵. Benecke her anlamda oldukça minimalist yazısında yapının Yunanistan’ın en erken megaronu (Fig. 4a) olduğunu öne sürmüştür¹⁶. Bu yazı çok az bilgi içermekle birlikte, üçgen bir çatıya sahip 8,4 x 24 m büyüklüğünde bir restitüsyon denemesi (Fig. 4b) önermekten de geri durmamıştır¹⁷. Bu restitüsyona göre anıtsal yapının bir giriş bölümü ve dört odası/salonu vardır. Batıya yönelik olan anıtsal yapının (megaronun) giriş bölümü, birkaç bin yıl sonra aynı coğrafyada konumlandırılacak olan Yunan tapınaklarının “pronaos”unu hatırlatacak şekilde, bir ön avlu/sundurma şeklinde olup, duvarları arasında iki ahşap dairesel formulu direk bulunmaktadır (?). Giriş bölümündeki bu ahşap direkler çatının taşınması ile ilgili olarak öneriliyor olmalıdır. Giriş bölümünün ardından yapı, iki büyük ve aralarında iki küçük salondan oluşmaktadır. Ana giriş dışında (batı) biri küçük salondan diğeri de arkadaki büyük salondan olmak üzere kuzeye yönelik iki giriş daha vardır. Magoula Visviki megaronunu, plan tipolojisi dışında, Sesklo ile benzer kılan ancak Dimini ve Nea-Nikomedea anıtsal megaronları ile ayırtıran en temel özellik de bu kapı/giriş bölümleridir¹⁸. Merkezi anıtsal kütlelerin tüm salonları giriş açıklıkları ile birbirine bağlıdır. Bu şekilde toplam dört adet mekân içi sirkülasyonu sağlayan geçiş alanları oluşturulmuştur. Giriş bölümünden geçilen ilk büyük salonun zemini bir noktaya kadar düzgün taş zemin ile oluşturulmuştur (Fig. 4a). Salonunda ayrıca bir ocak ve bir kül çukuru vardır (oda 1). İki büyük salonun arasında, kütlelerin orta bölümünde iki küçük salon/oda mevcuttur (oda 2 ve 3). Bu iki küçük salonda bir ocak ve bir küçük fırın vardır. Arka kısımdaki büyük salonda (oda 4 - doğu salonu), Myken krali megaronlarını andırır bir şekilde¹⁹, etrafında dört ahşap direk ile planda gösterilen bir büyük fırın vardır²⁰. Ayrıca doğu salonunda bir depolama bölümü de mevcuttur. Bu depolama alanı büyük oranda zemine gömülü bir şekilde düzenlenmiş olmalıdır. Giriş bölümü ve doğu salonundaki ahşap direkler, Sesklo ve Dimini’deki Geç Neolitik ve Kalkolitik çağlara tarihlenen megaronların etkilerini göstermektedir²¹.

Magoula-Visviki megaronuna ait arşivler Atina Ulusal Müzesi’nde ve Pfahlbaumuseums Unterhaldingen’de bulunmakta olup, detaylı plan ancak 1999 yılında ortaya konulmuştur. Planın detay-

¹⁴ Dürauer 2013, 18.

¹⁵ Gallis 1996, 60-66, fig. 18; Alram-Stern 2015, 75; Dürauer 2015, 85-87.

¹⁶ Alram-Stern, 2015 75.

¹⁷ Dürauer 2013, 19; Alram-Stern 2015, fig. 1-2.

¹⁸ Dürauer 2013, 17-20; 2015, 85-87; Alram-Stern 2015, 77-78.

¹⁹ Kortanoğlu 2018, fig. 4.

²⁰ Alram-Stern – Dousougli-Zachos 2015, 76-78.

²¹ Alram-Stern – Dousougli-Zachos 2015, 76-78; Alram-Stern 2015, 75-78; 2018, 217-226.

larını, kesimlerini ve fotoğraf görüntülerini elde etmek böylelikle mümkün olmuştur²².

Bronz Çağ

Dörpfeld'in özel bir mimari plan olarak gördüğü Homerik anıtsal "megaronlar" nedeniyle Magoula Visviki kalıntılarının yorumlanması zaman zaman Yunanistan'ın Bronz Çağı olan "Hellas" periyotları ve Troia katmanlarına göre olmuştur²³. Hangi yoldan gidilirse gidilsin, kronolojik veya uzamsal veya her iki bağlamda, Troia I ve Troia II megaronlarından bahsetmeden yapılan bir bilimsel açıklama "megaron teorisini" hükümsüz kılar²⁴. Mykenai, Tiryns, Pylos, Atina krali megaronlarına dayanarak; çatı desteği taşıyıcıları olarak iki sütunlu açık bir giriş, dört sütunun çevrelediği büyük bir ocağın bulunduğu büyük bir merkezi salon tipin ana unsurları olarak belirlenmiştir. Bu yapı türüne (anıtsal megaron) bir başka örnek ise Troia I tabakasındaki megarondur²⁵. Troia I megaronları ile Geç Hellas (Myken) megaronları arasında en az 1000-1200 yıl vardır²⁶. Kanımızca buradaki temel sorunlardan biri, megaron tipolojisinin aktarım ve tekrarından haberdar olması mümkün olmayan Homeros'un, İlyada'da anıtsal megaronlardan bahsederken, Geç Bronz Çağ'da Ege'nin iki yakasındaki iki büyük uygarlığı -Akhalar ve Troia- tipin asli kullanıcılarından (ve dolayısıyla asli üreticilerinden) anlamına çekilebilen dizeleridir (antikiteden bu yana anlatıcının/dinleyicinin/okuyucunun bakış açısına göre). İlyada'nın paradigmatik temel yapıyı kurarken (Yunan Olan) aynı zamanda sökmüşün görünür nedenlerinden en azından biri budur²⁷. Söylenceler, mitoslar ve epik anlatımlar zamanda kayar belki ama bilimsel stratigrafiye bağlı mekân kaymaz.

Dörpfeld'in çalışmalarını kesin bir destek ile takip eden Tsountas, Sesklo ve Dimini yerleşim merkezlerinin çekirdek kütleleri olan anıtsal yapıları, Magoula-Visviki'den daha erken megaron örnekleri olarak belirtmiştir²⁸. Ege'de megaronun mimari formunun kökenini aramak, megaron Myken'e ait olduğunda sanki daha fazla "Yunan" olacakmış gibi bir dönemin anti-bilimsel bilinçdışı arzusu ve Yunan'ın inşasında büyük bir eşik, buradaki temel yönelimdir²⁹. Yapı Theocharis ve Gallis tarafından da Yunan Neolitik'i'ne ait olarak yorumlanmıştır³⁰. Dörpfeld'in çalışmalarını bilen dönemin uzmanları, hem bu nedenle hem de Myken megaronlarının plan tipolojilerini ve diğer unsurlarını bir bütün olarak değerlendirerek, Myken krali megaronlarının ön prototipi olarak Magoula-Visviki anıtsal yapısını işaret etmişlerdir³¹. Bizce Magoula-Visviki'nin önemi, sadece Kıta'da kronolojik süreklilik ve etkileşim yönü bağlamında Bronz Çağ parantezine tarihlendirilen kütlelerle ilişkisi değil, metinde daha sonra görüleceği üzere, Kıta Yunanistan'ın Korinthos Apollon gibi Geç Arkaik Dönemi'ne tarihlendirilen Eski Yunan tapınaklarının bazılarıyla kuracağı kümesel ilişkidir.

²² Dürauer 2013, fig. 2-3; Alram-Stern – Dousougli-Zachos 2015, 487, lev. 1, 2, 14 a-b, 43, 45; Alram-Stern 2018, 217-226, fig. 20.1 plan.

²³ Schliemann 1886, 253; Dörpfeld 1902, 81-85.

²⁴ Işık 1998, 1-49; Ivanova 2013, 17-33.

²⁵ Ivanova 2013, 17-33.

²⁶ Kortanoğlu 2018, fig. 2, 4.

²⁷ Kortanoğlu 2018, 144-147.

²⁸ Tsountas 1908, 49-59, 88-98.

²⁹ Kortanoğlu 2018, 135-151.

³⁰ Theocharis 1973; Gallis 1996, 60-66.

³¹ Alram-Stern – Dousougli-Zachos 2015, 76-78.

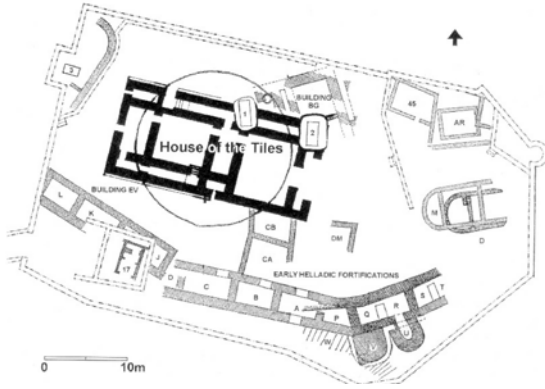


Fig. 5. Lerna. Peperaki 2004, Fig. 12.1

gösterir (Fig. 5). Magoula-Visviki gibi dikdörtgen ve çok girişli ve çok salonlu plan gözlemlenir. Bu tipoloji, oluşturulmak istenen ortak uzam/uzun zaman aralığı/ortak plan karakteri için önemli bir basamak taşıdır. Yukarıda bahsedildiği şekilde Neolitik megaron ile Myken krali megaronu arasında, hem mekân hem zaman hem de saplantılı “kök” arayışı nedeniyle aslında bir taraftan da çok tartışmalı bir bağlantı kurulacak olursa, “Koridorlu Yapılar” şeklinde bir kümeye de rahatlıkla sokulabilen Lerna gibi anıtsal kütleler bu bağlantının asli unsurlarından biri olurdu³³. Hem Myken krali megaronları ile aynı coğrafi-kültürel uzamı (Argolis) ve aynı dönemi paylaşmaları (Hellas yani Kıta’da Bronz Çağ) hem de yine Myken (Geç Hellas – Geç Bronz) krali megaronlarında olduğu üzere yerel iktidarın merkez kütleleri, yerleşimin elit ve hiyerarşide ayrıcalıklı kişinin/ailesinin yaşadığı, kısmen sistematik ve rutin ritüellerin ve/veya toplanmaların gerçekleştirildiği kolektif mekan olması nedeniyle. Tıpkı Hodder’ın yukarıda belirtilen pasaj ve düşüncelerinde ifade ettiği gibi. Doğuya yönelik olan anıtsal yapı, dört cephesinde de giriş bölümüne sahiptir. Yapıda anıtsal bir giriş düzenlemesi, ana ve ara salonlar ve koridorlar bulunmaktadır. Salonların tümü birbirleri ile bağlantılı bir şekilde düzenlenmiştir. Uzun kenar koridorları ise ilgili kanattaki salonları bir kez daha bağlamaktadır.

Braudel “MÖ VIII. yüzyıl öncesindeki Yunanistan, kaba saba bir ülke olarak tasavvur edilebilir. Tecrit olmuş köyleri, aşiret yaşamının sürdüğü inziva köşeleri, toprağı, insanları ve hakları elinde tutan, üstelik çoğunlukla dinsel imtiyazlarla da donatılmış birkaç senyörülle” diyerek adeta Lefkandi Heroon’u işaret etmektedir³⁴. MÖ XII. fenomeni olarak adlandırılan büyük çaplı kitlesel halk hareketleri ile birlikte Yunanistan, Ege, Doğu Akdeniz ve Anadolu coğrafyaları “Karanlık” olarak adlandırılan bir döneme girerler. Karanlık (!) olarak adlandırılan bu dönem, Eski Yunan kültürünün de inşa edildiği zaman dilimidir. Coulton, kitabının 1977 ve 1982 baskılarında, iddialı bir biçimde “MÖ 1100-700 arasında Kıta Yunanistan’da anıtsal mimari yoktur” der³⁵. Ancak son derece ironik olarak bizzat kendisinin de bulunduğu arkeolojik kazılarda (1981-1984), Karanlık Dönem’in içinde, Yunanistan’da, Euboea adasında, Eretria yakınlarında bulunan Lefkandi yerleşmesinde anıtsal bir yapı ortaya çıkartılır ve Heroon olarak adlandırılır (Fig. 6 a-b). Mimari kütle içerisinde mezarlar da bulunduğu için, yerel yöneticinin anıtsal konutunun (anıtsal barınağının – primitif sarayının), yöneti-

Söz konusu küme coğrafya, topografi, anıtsallık, benzer plan tipolojisi, çok girişli olmak, çok mekanlı olmak gibi fiziksel parametrelerde büyük benzerlikler içerirken, bu kurguların sahip oldukları düalist veya plütarist anlamsal yapıları, aşağıda görüleceği üzere, başka bir düzlemde de kesişir.

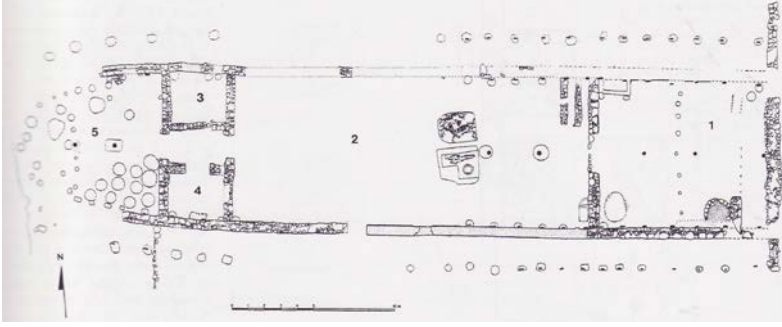
Lerna, Peloponnesos Yarımadası’nda, Argolis Bölgesi’nde bir “Erken Hellas” yerleşmesidir³². Lerna’da bir yapı, literatüre geçtiği ismiyle “House of Tiles”, oldukça özel ve çok girişli, çok mekânli anıtsal bir plan tipolojisi

³² Peperaki 2004 214-231; Wiencke 2010, 660-670, fig. 49.1 plan, fig. 49.2 restitüsyon.

³³ Caskey 1968, 313-316; Shaw 1987, 59-79; Peperaki 2004, 214-231.

³⁴ Braudel 2007, 289.

³⁵ Coulton 1982, 30-50, *The Problem of Beginning*.

Fig. 6a. *Lefkandi Heroon*. Hellmann 2006, Fig. 46.Fig. 6b. *Lefkandi Heroon*. Hellmann 2006, Fig. 29.

cinin ölümünün ardından anıtsal mezarı olarak kullanıldığı düşünüldüğü için yapı bu şekilde isimlendirilmiştir. Bu uygulama bir dönüşüme işaret eder. Zaten Lerna'yı belirgin bir total hiyerarşi kümesinde değerlendirebilmemizin nedeni sonrasındaki Lefkandi Heroon'dur. Anıtsal yapı Doğu-batı doğrultulu bir apsidal plan göstermektedir. Bu yönüyle Kıta'nın Dimini ve Sesklo gibi Neolitik anıtsal apsidal kütlelerine bir dönüş söz konusudur. Yaklaşık 13.50/14.00-50 m ölçülerinde olan yapı, Giriş holü, Ana salon, aralarında bir koridor olan kare forma yakın iki oda ve apsidal arka odadan oluşur. Toplamda 10'dan fazla fossa (çukur) vardır. Bu çukurlarda iskeletler, bronz bir amphora, silahlar ve altın ziynet eşyaları bulunmuştur³⁶. Keramik kontekste göre MÖ 1000-950 arasına tarihlendirilmektedir. Dönemi için beklenmedik ölçüde büyük bir yapıdır. Yapının içerisinde aynı aks üzerinde ahşap direkler çatıyı taşımaktadırlar. Yapının dışında da (2 m) yapının planını takip eden (apsidal) ahşap direkler (28 adet) yapıyı çevrelemektedir. Yapı, Myken sonrası Yunan coğrafyasında yerel yöneticinin ikamet ettiği yapı olmalıdır (Hellas geleneklerine uygun bir şekilde). Yani ilk kullanımı gömü üzerine değildir. Yapının ana girişi doğu kısa kenar olmakla birlikte, güney uzun kenarda da bir giriş mevcuttur. Güney girişi direkt ana salona açılmaktadır. Yapının her tür kullanımı için ana salon burasıdır (Konut/kabul, gömü). Bütün bölümlerin girişleri vardır ve vurgulanmıştır. Gates bu yapının daha sonraki Yunan tapınaklarının üstü kapalı kolonadlarının (sütun dizisi – dış peristasis) bir öncüsünü meydana getirdiğini düşünmektedir³⁷. Direkt bu tür bir köksel başlangıç yorumunu kabul etmek zordur. Çünkü Minos, Mısır, Troia ve Myken anıtsallığında sütun kullanımı Bronz Çağ boyunca karşımıza çıkmış bir gerçekliktir³⁸. Ancak bir yapıda fiziksel zorunluluk, yatay güçleri dengelemek, çatıyı taşımak ve kütleyle anıtsallık kazandırmak anlamında yapıyı çevrelemenin önemli bir kilometre taşı olduğu da ortadadır. Lefkandi'nin bu inceleme açısından önemi çok giriş ve çok salonlu ayrıca anıtsal bir yapı olmasıdır. Hodder'in çizdiği (Sesklo, Dimini, Nea-Nikomedea, Magoula-Visviki, Lerna, Myken) kolektiviteye ölü gömme gelenekleri de zaman ve uzam bağlamında ilk kez dahil edilmiş olur.

Bu bağlamda Güneybatı Peloponnesos, önemli bir Myken merkezi olan Pylos civarında bulunan Nikhoria'da, literatüre "Köy Reisinin Evi" olarak geçmiş yapının bulunması çok önemli olmuştur³⁹. Yapı, Lefkandi örneği gibi yaklaşık MÖ X. yüzyıla tarihlendirilen anıtsal bir apsidal megaron'dur (Fig. 7). Nikhoria, MÖ 12. yüzyıl fenomeni sonrasında karşılaştığımız anıtsal kütlelerin

³⁶ Pomeroy 2016, 58-61.

³⁷ Gates 2015, 286-287.

³⁸ Kortanoğlu 2015, 85-90; 2018, 1-55.

³⁹ Ainian 1992, 75-84, Fig. 1-3; Pomeroy 2016, 57-58, fig. 2.2a.

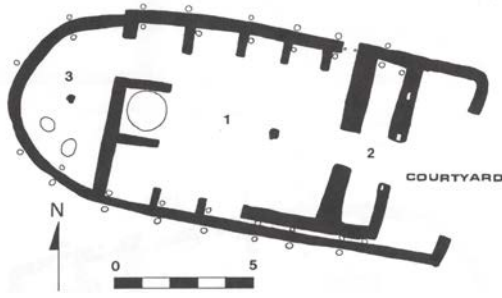


Fig. 7. Nikhoria. Ainian 1992, Fig. 3b.

Myken mimari mirasını devam ettirmeyip yeniden Hellas ve Neolitik karakter göstermesi açısından çok önemli olmakla birlikte yazının ana konusu değildir. Nikhoria çekirdek kütesi, Köy Reisinin Evi, kısa kenarda iki seviyeli bir ana giriş ve uzun kenarda bir yan giriş düzenlemesi göstermektedir. Yaklaşık 7x16m ölçülerindeki yapı, Lefkandi’de olduğu üzere, itibar görmekte olan yerel yönetici ve ailesinin hanesi kabul edilmektedir. Bununla birlikte hem “dinsel bir merkez”, hem “yerleşimin ortak kileri”, hem de “yerleşimin

toplantı yeri” olarak tanımlanmaktadır. Hodder’in sözleriyle ortak bir şey’dir⁴⁰. Perles’nin sözlerini tekrarlırsak kolektif kimliğin odak noktasıdır⁴¹.

Lerna, Lefkandi, Nikhoria çekirdek anıtsal kütlelerini ve hatta Myken sitadellerini, Foucault’nun “Pastoral İktidar” şeklinde adlandırdığı örüntü dizgesi ile açıklamamız bizce mümkündür⁴². Foucault, “dispositif” olarak adlandırdığı bu türden bir stratejik mimariyi, özellikle de kırsalda Hıristiyan toplumsal ilişkiler ağını modelleyerek inşa eder. Bu türden bir iktidar dinsel kökenli bir sistemdir. Hem grup hem de birey üzerinde uygulanır; “*Pastoral iktidar, dinsel veya siyasi tipteki herhangi bir başka iktidar gibi bütün grup üzerinde uygulanırken, sadece her bir bireyi şu ya da bu biçimde davranmaya zorlamak için değil, aynı zamanda onu tanıyacak, keşfedecek, özneliğini ortaya çıkaracak, kendisiyle ve kendi vicdanıyla olan ilişkisini yapılandırarak biçimde özel olarak her bir unsurun, sürüdeki herkesin selametine göz kulak olmayı görev ve temel amaç edinir*”⁴³. Buradaki Hıristiyanlık (din ve itiraf edimi) ve feodalizm (reelpolitik erk) birliği yerine, Ege ve Doğu Akdeniz coğrafyalarında Bronz Çağ ve Geometrik Dönem din sistemlerini (Anatanrıça ve/veya doğa tanrıçaları ve sonrasında “iktidara” gelen Hint-Avrupa kökenli eril/göksel figürlerin en dirayetli göstergesi olarak “Zeus dininin” erken kurulum evreleri⁴⁴), derebey ve papaz/rahip yerine de yerleşimin idari ve yaşamsal devamlılığını, yerleşimin kültürlerinin tapınım ritüelleriyle birlikte sistematik olarak sürdürülmesinin de sorumlusu olarak düşünebileceğimiz Myken ve post-Myken yerel yöneticiler varlığı yerleştirilirse modelleme döneme uyarlanmış olur. Homeros bu yönetici sınıfa “Halkların Çobanı, Erlerin Güdücüsü” demektedir⁴⁵. Erhat “Kralın günlük işleri dışında bir de dinsel görevleri var: Tanrılara adak adamak, yalvarmak, kurban kesmek ona düşer. Bu görev bütün görevlerinin başında gelir. Homeros dünyasında başrahip, kralın kendisidir” şeklinde benzer bir yorumda bulunmaktadır⁴⁶.

Hatta çok daha primitif bir tonda olmak kaydıyla neden “Magoulalar” yaşamlarını bu şekilde sürdürmesinler? Bu bağlamda belki “söylenebilir olan” olamadığı için (niteliksel epistemenin yazılı aktarımı) takip edilememektedir ancak “görülebilir olan” ortadadır ve kontekstiyle birlikte incelendiğinde bize bilimsel değerlendirme olanağı sağlar. Unutmamalıyız ki Foucault’nun ortaya koyduğu

⁴⁰ Hodder 2018, 80-81.

⁴¹ Perles 2001, 199.

⁴² Foucault 2016a, 209, 221-227; 2016b, 211, 214-215, 264-265.

⁴³ Foucault 2016a, 209.

⁴⁴ Kortanoğlu 2018, 135-151.

⁴⁵ Erhat 1988, 48.

⁴⁶ Erhat 1988, 49.

“iktidar” karmaşık bir ilişkiler bütünüdür⁴⁷. Onu farkedebilmek/anlayabilmek için bıraktığı izlerin takip edilmesi zorunludur. Bu da mimariyi değerlendirebilmek için ilgili dönemlerde mimariye atfedilmiş önemi ve anlamı anlamamız anlamına gelir. Tekrarlanan mimari tipoloji ve üsluplar dışında bu anlamı bize ilgili evre ile kültürel bağını kurabildiğimiz buluntu topluluğu vermektedir. Bu denklik sağlanabilirse sistematik yapı tüm yönleriyle modellenilebilir. Arkeoloji biliminin amacı da budur ve yine aynı nedenle bağlamsal Mimarlık Tarihi ile interdisipliner çalışması çok önemlidir. İşte Lerna, Lefkandi ve Nikhoria hatta Myken sitadellerindeki “krali megaronları” çekirdek anıtsal kütle yapmış düşünce budur. Sesklo, Dimini, Nea-Nikomedea, Magoula-Visviki yapılarını da sosyo-kültürel ve idari merkezi kütle yapan hiyerarşik topografik konum, anıtsal mimari, savunma çizgileri, kontekst gibi “görülebilir olan” bağlamlar olmuştur.

Hellen Dönemi:

‘Değişmeyen tek şey üretimdir’.

Kıta Yunanistan kanonik anıtsal dinsel mimarisi için “Dor” düzeni ve “peripteros” plan tipolojisi, majör çerçevede Jakobson’un “la dominante” kavramının niteliksel örneği haline gelmektedir. “La dominante” sanat yapısının odak noktasını oluşturan “egemen öğedir”. Diğer öğeleri yönetir, belirler, dönüştürür⁴⁸. La Dominante “iktidar” tanımlayıcı bir dizgedir. Bu dizgenin Kıta coğrafyasında Korinthos (Fig. 8) ve Atina akropolisinde (Fig. 9-12) uzamsal minör çevirileri bulunmaktadır.

Korinthos Apollon Tapınağı dinsel nitelikli anıtsal Dor mimarisinde çok önemli bir role sahiptir⁴⁹. Dor düzenindeki Korinthos Apollon Tapınağı MÖ VI. yüzyılın (Geç Arkaik Dönem) ortalarına, yaklaşık MÖ 550-540 arasına tarihlendirilir⁵⁰. Doğuya yönelik olan Korinthos Apollon Tapınağı Kıta’nın en eski dinsel yapılarından biri olup, karmaşık bir arkeolojik tarihi olan küçük bir tepede konumlandırılmıştır (Fig. 8). 21.49 x 53.58 m stylobates ölçüsüyle 1/2,5 orana sahiptir. Aynı şekilde 6x15 (2n+3) dış peristasis (yapıyı dört tarafta çevreleyen sütun dizisi) dizilimiyle de 1/2,5 oran şemasını tekrarlar⁵¹. Heksastylos (kısık kenarlar -ana ve arka cepheler- 6 sütun) peripteros plan itibarıyla de Atina akropolisindeki Athena Polias (Fig. 9) ve pré-parthenon ile benzer⁵². Dört basamaklı krepidoma olan yapı, 2 cm ile mimarlık tarihinde “kurvatura”nın saptandığı en erken küttedir. Ancak yapının en önemli özelliği, Yunan dinsel mimarisinde ilk kez (köksel bir ifade – başlangıç) naos bölümünün iki ayrı/bağımsız mekandan oluşmasıdır. Bu durum ne anlama gelir? Yapı büyük oranda ikili tapınım fenomeninin en erken göstergesi kabul edilir⁵³. Bir diğer düşünce de batıdaki mekânın bir thesauros (hazine yapısı) veya hediyelerin yanı sıra kütle ilgili araç-gerecin de korunduğu bir mekân olabileceği yönündedir. Bilimsel kanıtlara uygun ve/veya akılcı üçüncü bir seçenek bulunmamaktadır. Ancak büyük oranda uzlaşmış bilimsel düşünce, iki “*templum in antis*” plan tipolojisinin arka cephelerinde birleştikleri ve ikiye ayrılmış halde bir naos oluşturduklarıdır. Bu durum da ikili tapınım fenomenini öne çıkartır. Eski Yunan dinsel mimarisinde ilk kez (köksel söylem), tapı-

⁴⁷ Foucault 2016b, 224, 233-237; 2017, 41, 129.

⁴⁸ Jakobson 1990; Kortanoğlu 2015, 85-90; 2018, 21.

⁴⁹ Lawrence 1990, 123, 139, 144-145, fig. 107-109; Martin 2003, 76, 87-89, fig. 122-124, pl. IX, Kortanoğlu 2018, fig. 16.

⁵⁰ Hellmann 2007, 76.

⁵¹ Gruben 2001: 103-105, 103, fig. 83, 104, fig. 84.

⁵² Travlos 1980, 143-148, fig. 69, 71; Hellmann 2006, 59.

⁵³ Kortanoğlu 2018, 97-134.

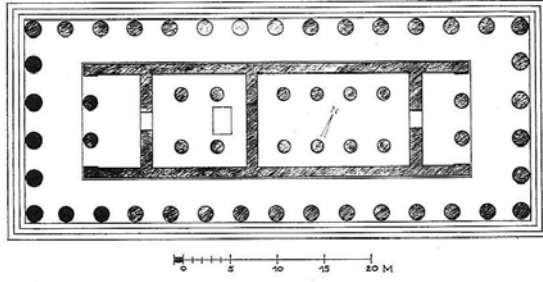


Fig. 8. *Korinthos Apollon*. Gruben 2001, Fig. 83

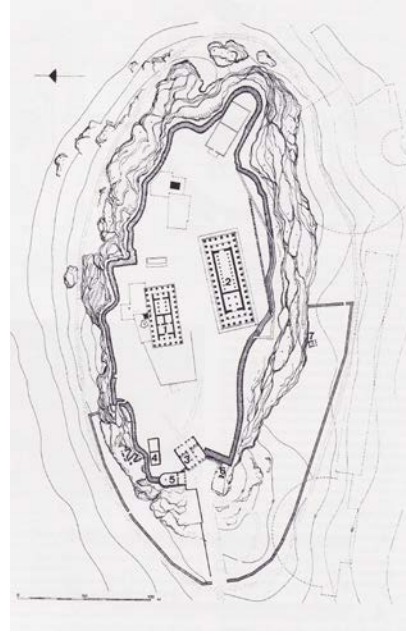


Fig. 9. *Atina. Athena Polias* (kuzey) ve *Athena Parthenos* (güney). Hellmann 2006, Fig. 67

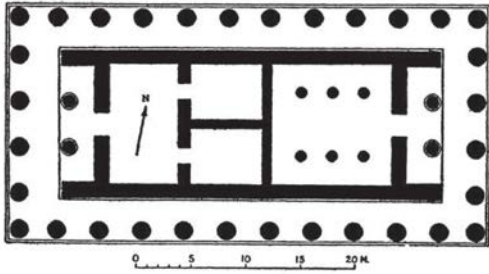


Fig. 10a. *Atina. Athena Polias*. Dinsmoor 1947, Fig. 1

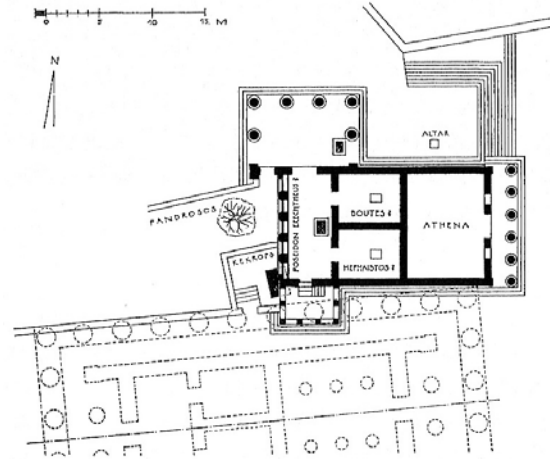


Fig. 10b. *Atina. Erechtheion; Alt seviyesinde Athena Polias*. Gruben 2001, Fig. 159



Fig. 11. *Atina. Athena Polias*. Travlos 1980, Fig. 198

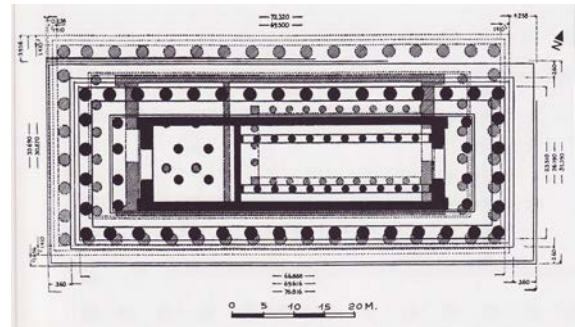


Fig. 12. *Atina. Parthenon Evreleri*. Hellmann 2006, Fig. 101

nımın (aslında aidiyetin) tekilliği içinde düallite karşımıza çıkmaktadır. Her iki mekanda da iki sütun dizisi bulunmaktadır. Bu sütun dizileri artık sadece çatının taşınması için konumlandırılmazlar. Eski Yunan dinsel mimarinin artık bir geleneği haline gelen “nef” sistemini oluştururlar ki daha sonra kilise mimarisinin de önemli bir unsuru olacaktır (hem yapısal hem de süreklilik bağlamında). Naosu/naosları dış peristasis çevreler ve kütle majörde bir peripteros haline gelir, tıpkı olması gerektiği gibi.

Korinthos Apollon Tapınağı'nın ikili plan yapısı, kütlelerin aidiyeti ile paradoksal bir mimari form oluşturmaktadır. Yunan tanrısına ait olan naos, mimari form bağlamında “tekilliğin” en somut ifadesidir. Tekilliği sembolize eden bu göstergeye (Yunan tapınağı) içkin olan “ikili tapınım fenomeni”, tekil kütleli istikrarsızlaştırmaktadır⁵⁴. Tekil yapının kendisi bir çelişki haline gelir. Çünkü, Derridaryen bir ifade kullanacak olursak, yapının anlamı artık hem farklıdır hem de ertelenmiştir. Bu nedenle anıtsal tapınak yapısının anlamsal tamamlanması, plan tipolojisi bağlamında ertelenmiş olmaktadır. Tamamlanması ertelenmiş bir yapı da anlamsal bir bütünlük, sabit bir anlam kazandırmaz. Ertelemek, anlamın zaman içerisinde çoğalmasındır. Temel varoluş tasarımı düallitedir. Hem Apollon Tapınağı hem de “x” tapınağı (Artemis?, yerel bir figür?, kent tarihi ile ilgili soyut bir varoluş?) veya hem Apollon Tapınağı hem de thesauros (hazine yapısı) tanımı bize kesinleşmiş bir anlam vermemektedir. Bu durum da hem düzenin (dor) hem plan tipinin (peripteros) hem de Eski Yunan tapınak mimarisinin içkin ve bizce majör bir çelişkisidir. Kosmos'un (düzenli yapı) fiziksel elit çevirisi olan Yunan dinsel mimarisinde, temsiliyet kategorisine yükseltilmiş Yunan Tapınağı üzerindeki bu güçlü yorum, aynı zamanda paradigmatik yapıya da yıkıcı bir darbedir.

Derrida, bu tür bir var edilmenin üzerine bir “x” yerleştirir. Çünkü ona göre anlam “var olan” kadar “var olmayan” ile de oluşmaktadır⁵⁵. Bizzat var olanın kendinde “yok” olan ile. Bu nitelik sayesinde ayrıcalıklı yapısal öğeler arasındaki hiyerarşinin kendine has doğası fark edilebilir. Ama bu türden bir ilişkiler örüntüsünü kesin bir şekilde tanımlayamayız (sabit anlam). Çünkü varoluşun anlamı ertelenmiştir. Anlam ertelenmişse, yani sabit bir anlam yoksa karşıtlık ilişkisi de yoktur. Karşıtlık ilişkisi kurulamıyorsa arketip çöker. Artık Korinthos Apollon Tapınağı'nı bu bağlamda (köksel, başlangıç) açıklamamız mümkün olamamaktadır. Çünkü kütlelerin tasarımılanmasının köksel bir geçmişi, bağlamsal bir karşılığı, aidiyeti yoktur. Var oluşu, tasarımılanması “majör la dominante” için kabul edilemez bir çelişkidir. İnsan doğasındaki çelişkilerin (her türlü doğal duygusal yapıların) idealize edilmiş (aslında Hellen kültürünün/sisteminin idealizasyonu) tanrı Apollon'da olamadığı/olamayacağı için sisteme-paradigmatik yapıya (klasik paradigma olarak adlandırdığım) tanrı Dionysos'un dahil edilmesi ve sistemin (kanonik düzenin) işlerliğe, akışına kavuşturulması gibi⁵⁶.

Bu noktada söylememiz gerekir ki, antik yapılar, işlev veya anlam (veya her ikisi birden) açısından, veri yoksunluğu, fazla ve karışık veri (farklı evreler, evrelerin her birinde başka dönemlere ait spolia/devşirme malzeme kullanımı) veya korunagelme seviyesi nedeniyle bazen çok fazla soru işareti ile yorumlanırlar bazen de hiç yorumlanamazlar. Bu türden grift çözümler için arkeoloji, epigrafi/filoloji-mitoloji-dilbilim, mimarlık, mimarlık tarihi, eskiçağ tarihi, sanat tarihi, felsefe, sosyoloji, psikoloji gibi temel disiplinlerin bir arada çalışması, değerlendirmesi, karşılaştırması ve üretmesi gerekir.

⁵⁴ Kortanoğlu 2018, 97-134.

⁵⁵ Kortanoğlu 2015, 83-91; 2018, 1-22.

⁵⁶ Kortanoğlu 2018, 135-174.

MÖ VI. yüzyılın başlarından itibaren Atinalılar akropolis topografyasında inşa programlarına yoğunlaşmışlardır. Tiran Peisistratos ve oğulları döneminde bu program devam ettirilmiş, iki önemli tapınağın inşasına başlanmıştır. Bunlardan biri, Klasik Arkeoloji ve özellikle Avrupa merkezli Uygarlık Tarihi anlamında klasik paradigma için tüm zamanların en kutsal uzamı olan Atina akropolisinde (Fig. 10 a) konumlandırılmış Athena Polias Tapınağı'dır⁵⁷. Kütle epigrafik kontekste göre tanrıça Athena'ya adanmıştır. Polias, tanrıça Athena'nın Atina akropolisindeki en önemli birincil kültüdür⁵⁸. "Çok mekanlı" ve girişli tapınak günümüzde yine "çok mekanlı" Erekhtheion'un güneyinde (Fig. 10 b) ve stratigrafik olarak alt seviyesindedir⁵⁹. Korinthos Apollon kütlesi ile başladığı düşünülen "tekil kütlede çoklu tapınım" fenomeni, Atina akropolisinde artık mimari bir gelenek haline gelmiştir⁶⁰. Her iki yapı da Atina ile ilgili kültleri, mitosları, tapınımları tasvir eden, taşıyan ve sembolize eden kutsal yapılarıdır. İkisi arasında birebir tekrarlama ilişkisi bulunmaktadır (Fig. 10 a-b).

Dinsmoor'un tapınak olarak adlandırdığımız anıtsal ve elit kütleyle bakışı, sonradan Hellmann'da başka örnekler üzerinden göreceğimiz üzere kümeler teorisi üzerinden gerçekleşir. Örneğin Dinsmoor, Atina akropolisindeki Athena Polias Tapınağı'nı, daha rafine seviyede inşa edilmiş bir Korinthos Apollon Tapınağı olarak tanımlar⁶¹. Dinsmoor gibi Atina Amerikan ekolünün en ünlü bilimsel figürlerinden birinin, Polias'ı konumlandırmak isterken metafor olarak Korinthos'u kullanması ve bu konumlandırmayı basamak kabul edip Polias'ı ayrıcalıklı konuma yerleştirmesi bizce "logosentrik" bir tavidir. Derrida bu tarz bir oluşu "mevcudiyet metafiziği" ile açıklar. İki yapının yani kök olan, arketip kabul edilen yapı ve kök "gibi" olan ama ondan daha "güzel" olan yapı, farklı bir ifade kullanacak olursak "ayrıcalıklı anlam yapıları"nın temel benzeşim parametresi ise "ikili tapınım" şeklinde tasarımlanmalarıdır. Hatta Polias özelinde bu terime "çoklu tapınım" dememiz daha uygun olur.

Dinsmoor'a göre Korinthos Apollon ve Athena Polias tapınakları, Delphoi ile birlikte oluşturulan bir soyut kümenin "sessiz" ve "garip" tasarımlı üyesidirler⁶². Garip olmaları plan tipolojilerinden kaynaklanmaktadır (Korinthos ve Atina için düalist ve plüralist tasarımlar, Delphoi için ise naos'un kehanet ritüeline uygun tasarımı). "Adli Mimari"nin bir unsuru olarak tapınak kalıntıları tamamen sessiz olmasalar dahi çok alçak perdeden bile olsa iletişim kurabilmektedirler. Şöyle ki yapılar ciddi bir korunagelme sorunu yaşamışlardır. Korinthos'un sadece 7 sütunu korunagelmiştir. Polias ise ancak temel seviyesinde korunagelmiştir (Fig. 11). Polias tapınağı Pers işgalinde tamamen tahrip edilmiştir. Polias'ın M.Ö. 480/479 "Pers Enkazı" ve "Plataia Yemini" sonrası, (MÖ V. yüzyılın ortasında Perikles önderliğinde akropolis inşa programı başlayana dek) batı arka cephesinin "opisthodomos" adı verilerek yeniden düzenlenmesi, yapıyı "temsiliyet" kategorisine yükseltir⁶³. Tasarım, yapının bir kısmının minimal/geçici bir sembol olarak, bir hafıza mekanı olarak yeniden kurgulanmasıdır. Polias ile Erekhtheion'u tarihsel ve spiritüel olarak bağlayan "hafıza" yapısı. Bu geçiş yapısı akropolis uzamında Arkaik ile Klasik dönemleri bağlayan tek küttedir. Atina akropolisinde konum-

⁵⁷ Dinsmoor 1947, 109-151; Travlos 1980, 143-148, fig. 69, 71; Jenkins 2006, 21; Kortanoğlu 2018, 57-96, fig. 17-24.

⁵⁸ Holtzmann 2003, 73-79; Jenkins 2006, 109.

⁵⁹ Dinsmoor 1975, 90, 197, fig. 74; Hellmann 2007, 87-89, 88, fig. 48.

⁶⁰ Dinsmoor 1975, 89-90, fig. 35; Martin 2003: 57, fig. 74, 76, 98 fig. 137; Hellmann 2006, 86, 90.

⁶¹ Dinsmoor 1975, 90; Kortanoğlu 2018, 57-73.

⁶² Dinsmoor 1975, 91.

⁶³ Dinsmoor 1932a, 143-172; 1932b, 316 fig. 1, 320 fig. 3, 321 fig. 4; 1975, 91, 188, fig. 70.

landırılmış Athena Polias Tapınağı ile Erekhtheion arasındaki hem uzamsal/konumsal hem de plan şeması üzerinden tanımlanan ilişki mimari süreklilik kavramı açısından çok önemlidir⁶⁴. Söz konusu iki yapı arasındaki ilişki, hatta Polias'ın Pré-Parthenon (Vorparthenon) ve Parthenon'a olan etkileşimi (Fig. 9, 12) birçok araştırmacı tarafından ortaya konulmuştur⁶⁵. Polias tapınağından sonra Geç Arkaik Dönem'de inşa edilmiş ana cephede altı sütunlu (heksastylos) Parthenon'da da, Athena Parthenos'a adanmış M.Ö. 447-432 arasında Klasik Dönem'de inşa edilmiş olan ve ana cephede sekiz sütunlu (oktastylos) Parthenon'da da, naos bir duvarla bölünerek, batı kısa kenardaki opisthodomos ile naos arasına bir salon konumlandırılmıştır. Aslen bu salonun adı Parthenon'dur (Genç Kızlar Odası). Tüm yapının Parthenon olarak adlandırılması MÖ IV. yüzyılda, Geç Klasik Dönem'de bir retorığın ardından gerçekleşmiştir. Klasik Dönem peripteros Dorik Parthenon'un da, bu arka salondaki sütunlar ve kaideler Ion düzenindedir. Ayrıca naos duvarını dört tarafta çevreleyen ve Panathenaia şenliklerini konu alan Ionik friz de anıtsal Dorik kütledeki Ionik öğeleri oluşturur (mimar Iktinos, bkz metinde sonraki kısımlar).

Gruben ve Lawrence, Eski Yunan mimarisine ait yapıları kümeleştirmiş ve çok önemli diğer iki araştırmacıdır⁶⁶. Yunan Anakarasında MÖ VI. yüzyılın ikinci yarısı ve MÖ V. yüzyıla geçişte tapınak kütleleri bazı ortak özellikler göstermekteydiler. Burada sözü edilen parametrelerin ilki yapının 6x12 sütunlu peristasis sahip olmaları ve cephe sütunlarının heksastylos olmalarıdır⁶⁷. Araştırmacılar yapıları 6x12 (2n) dış peristasis dizilimine sahip bölgesel çağdaş yapılar içerisinde sınıflandırmışlardır. Neredeyse tüm araştırmacılar için "çekirdek" konumunda olan ve M.Ö. 540 civarına tarihlendirilmiş Korinthos Apollon Tapınağı⁶⁸ ve MÖ 520 sonrasına tarihlendirilebilecek olan Attika ile ilgili tanrısal-mitolojik kültlerin bir arada konumlandırıldığı ve bu yönüyle ünik olan Athena Polias Tapınağı'dır⁶⁹. MÖ VI. yüzyılın ikinci çeyreğinden itibaren Kıta Yunanistan'daki diğer anıtsal dinsel kütlere baktığımızda, heksastylos üzerinden bir benzeşim kümesi daha ortaya konulmuştur. Aphaia II (6x14, 2n+2) ve III (6x12, 2n), Aphaia Apollon (6x11, 2n-1), Atina Athena Polias (6x12, 2n), Delphoi Athena Pronaia II (6x12, 2n), Korinthos Apollon (6x15, 2n+3) ve Delphoi Apollon (6x15, 2n+3) tapınakları bu benzeşim kümesinin doğal elemanları olarak belirirler. Hellmann, MÖ VI. yüzyılın ilk yarısı için Aegina Apollon I, Atina H yapısı kümelerini, MÖ VI. yüzyılın ikinci yarısı içinse Aegina Aphaia I, Korinthos Apollon II (MÖ 550-540), Delphoi Apollon I (MÖ 510), Aphaia II (MÖ 500) kümelerini oluşturmuştur. Coulton ise uzamsal perspektif kümesine Korinthos Apollon'un yanı sıra Güney İtalya – Sicilya MÖ VI. yüzyıl tapınaklarını da dahil eder⁷⁰. Eski Yunan tarihinin yazıldığı çağda, MS 19. yüzyılın sonlarında bu kez intercolumna oranları üzerinden bir başka küme denemesi düşünülmüştür. Bu bağlamda Korinthos Apollon (2n+3), Olympia Zeus (2n+1) ve Aegina Aphaia (2n) tapınakları birlikte değerlendirilmiş olsa da bize göre (kısa kenar – uzun kenar) dış peristasis oranlarını parantez içinde verdiğimiz yapılardan böyle bir küme oluşturulamaz. Bununla beraber bu tür benzeşim modellemeleri yapılacaksa bu çalışmanın stylobates oranları, dış peristasis oranları, naos oranları, düşey kümelerin oranları gibi birçok farklı parametreye dayandırıl-

⁶⁴ Gruben 2001, 209-222.

⁶⁵ Travlos 1980, 143-148, 213-228, 444-458, fig. 69, 71, 91.

⁶⁶ Lawrence 1990, 146; Gruben 2001, 93-103, 103-105, 121-127, 160-222; 2007, 110-155.

⁶⁷ Kortanoğlu 2018, 57-96.

⁶⁸ Gruben 2001, 103-105, fig. 83-84.

⁶⁹ Lawrence 1983, 143, 146; Gruben 2001, 167, 169, 187, 210, 213, fig. 159, 162.

⁷⁰ Coulton 1982, 88, 105, 111.

ması ve oranlar sistemi üzerinden total bir analogik sonuçlar kümesinin oluşturulmasının daha bilimsel bir yöntem olduğunu düşünüyoruz⁷¹.

Robertson da tartışmaya uzamsal kronoloji üzerinden katılmıştır⁷². Akropolisin kuzey yarısını Atina'nın en eski krallarının sarayının olduğu yer yani Myken krali megaronu şeklinde kabul eder. Homeros da burayı Erekhtheus'un evi olarak tanımlamıştı. Jenkins, MÖ V. yüzyıl inşa programı parantezinde Atina akropolisi mimari kompozisyonuna bakar ve akropolis uzamını güneyde Parthenon, kuzeyde ise Erekhtheion'un dengelediğini belirtir⁷³. Bu şekilde düşünüldüğünde Myken sarayının (anitsal krali megaron) akropolis üzerindeki varoluş tekliğini parantez içine alırsak, erken Polias'ın Hekatompedon, geç Polias'ın ise önce Hekatompedon ardından erken Parthenon tarafından dengelendiğinden söz edebiliriz. Akropolis uzamının tanrılar için kullanılması da, Arkaik Dönem'den itibaren düalist bir mimari kullanıma sahne olmuştur ve korunagelmiş yapılar görünüşü devam ettirmektedirler (Fig. 9-12).

Sonuç olarak MÖ I. binin ikinci yarısında, Atina akropolisi topografyasında, düalist Korinthos Apollon ile başlayan, plüralist Athena Polias ile devam eden, her iki Parthenon mimarisinde ilham alınan ve plüralist Erekhtheion ile tamamlanmış “düalist” ve “plüralist” bir kompozisyon şeması egemen olmuştur. Bu şemanın oluşturmakta olduğu kümeyi “minör la dominante” şeklinde adlandırdık.

Parthenon'un iki mimarından biri olan ancak tasarım üzerindeki etkisi baz alınırsa asıl isim kabul edilen Iktinos, aslen yeteneklerini çok dar bir çerçevede çalışmasına izin verildiği Arkadia Bölgesi kentlerinden Phigaleia yakınlarındaki Bassae Apollon Epikurios tapınağında sergilemiştir⁷⁴. Iktinos'un MÖ V. yüzyılın son çeyreğinde Bassae'de sergilediği plan şeması, MÖ IV. yüzyılın başlarında yine Arkadia kentlerinden Tegea'da Athena Alea Tapınağı'nda mimar/heykeltıraş Skopas tarafından yinelenmiştir⁷⁵. Iktinos beşinci yüzyıl mimarisine (Atina, Eleusis, Bassae), Skopas dördüncü yüzyıl heykeltıraşına (patetik realist üslup) damgalarını vurmuşlardır. Iktinos, Bassae'de aynı anda üç düzeni (Dor, Ion, Korinthos) bir arada kullanarak mimarlık tarihine geçmiştir. Iktinos'un en büyük başarısı üç düzeni bir arada kullanırken aynı zamanda iç mekan düzenlemeleri ile tek salon (naos) içinde, duvar gibi ayırıcı somut öğeler (bkz. yukarıda Korinthos ve Atina akropolisi mimarileri) kullanmadan birden fazla sayıda mekan yaratabilmesidir.

Bassae mevkiindeki Apollon Tapınağı, Arkaik etkili, 6x15 (2n+3) dış sütun dizilimine sahip, heksastylos bir Dor peripterosu olup, kuzeye yönelik tasarlanmıştır⁷⁶. Iktinos, Eski Yunan tapınak mimarisinde görülmeyen bir biçimde (yapının arkaik evresi için restitüsyon önerileri vardır), naos duvarının güney uzun kenarında, dış peristasis'de onuncu ve on birinci sütunların intercolumna'sına denk gelecek şekilde bir kapı açıklığı bırakmıştır (Fig. 13). Tapınağın en kutsal mekanı olan naos'u “U” formunda iç sütun dizisi uygulaması ile duvar sistemi kullanmadan iki salona ayıran Ik-

⁷¹ Kortanoğlu 2018, 59 tablo 1, 154 tablo 1, 172 tablo 2 de belirtildiği gibi.

⁷² Robertson 1988, 81-83, 88, fig. 34-35.

⁷³ Jenkins 2006, 117.

⁷⁴ Dinsmoor 1975, 154-158, fig. 56; Gruben 2001, 128-135, fig. 104-109; Martin 2003, fig. 152; Kortanoğlu 2018, 135-174, fig. 51-58.

⁷⁵ Dinsmoor 1975, fig. 79; Gruben 2001, 136-140, fig. 110; Martin 2003, fig. 149-150; Kortanoğlu 2018, 135-174, fig. 59-60.

⁷⁶ Hellmann 2006, 50-72, 73-95, fig. 7-12, 83, 96; Spawforth 2006, 156-158; Jenkins 2006, 130-150.

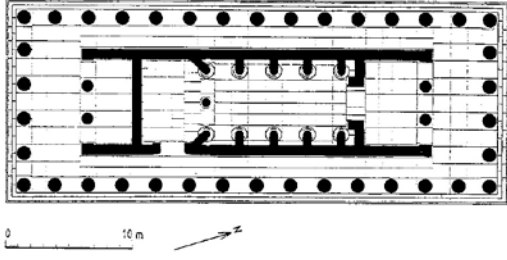


Fig. 13. *Phigaleia/Bassae Apollon Epikurios*.
Gruben 2001, Fig. 105

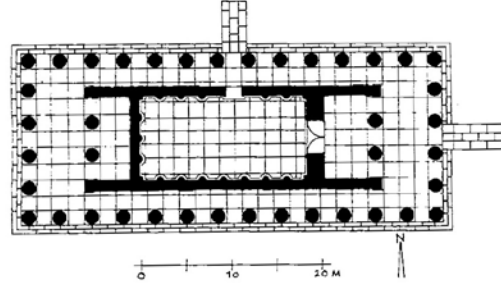


Fig. 14. *Tegea Athena*. Gruben 2001, Fig. 110a

tinós, söz konusu kapı açıklığını güneyde kalan küçük salonda konumlandırmıştır. Adyton olarak da nitelendirilen naos içindeki bu küçük salonun amacı üzerine birçok tartışma yapılmış ve yapılmaktadır. Ancak salonun kutsal bir nitelik taşıdığı ve kültürün bir mevcudiyet formu ve/veya edimi ile ilgili tasarlanmış olduğu ortadadır. Bu durumda yapıda, pronaos ve opisthodomos öğelerinin dışında, üçüncü bir “açıklık” tasarlanmıştır (var olan kadar var olmayan anlam yapıları, bkz. metinde üst kısımlar). Skopas’ın Tegea’da tekrarladığı plan şeması da budur.

Paroslu sanatçı Skopas tarafından tasarlanan Tegea Athena Alea Tapınağı (Fig. 14), 6x14 (2n+2) dış sütun dizisine sahip, doğuya yönelik bir heksastylos Dor peripterosudur.⁷⁷ Ancak naos içinde, naos duvarına bitişik şekilde ½ plastik Korinthos sütunları yerleştirilmiştir. Düzen açısından füzyonik bir düzenleme tekniği ile Bassae ve Iktinos’tan etkilenmiştir. Ancak üzerinde durmak istediğimiz aslı etki bu değildir. Asıl etki, naos’un kuzey uzun duvarında, üçüncü ve dördüncü Korinthos sütunları arasına ve dış peristasiste ise yedinci ve sekizinci sütunların intercolumnalarına denk gelecek şekilde bir kapı açıklığının bırakılmasıdır. Burada da kapı açıklığının nedeni tam olarak bilinmemektedir. Bununla beraber tıpkı Bassae’de olduğu üzere epifani ve/veya kült uygulamaları ile ilgili olması aşikârdır. Bizce mimari anlamda Kıta’nın yetiştirdiği en önemli sanatçı olan Iktinos, MÖ beşinci yüzyıldan dördüncü yüzyıla geçişte bir Arkadia mimari geleneği haline gelecek bir üslup başlatmış (birçok önemli özelliğine ek olarak) ve Skopas seviyesinde bir sanatçı da bu mimari etkileşimi bir geleneğe dönüştürmüştür. Skopas’ın Tegea uygulamasında Bassae’den farklı olarak naos farklı salonlara/galerilere ayrılmaz.

Sonuç

Denizin karşısında Batı Anadolu/Ionia’da, MÖ dördüncü yüzyılın ikinci yarısında mimar Pytheos ve MÖ ikinci yüzyılda mimar Hermogenes⁷⁸ (günümüzde belki Gaudi dışında yüksek teknoloji kullanmadan uygulanabilir bulmadığımız, inanılması zor “skenografya” tekniği ve oranlar sistemi ile 17-18 yüzyıl sonra Rönesans’a bile damgasını vuracak olan) ile anıtsal dinsel mimari başka bir oransal seviyeye ulaşacaktır.

Teselya’da Sesklo ve Magoula-Visviki, Peloponnesos Argolis’te Lerna, Euboia’da Lefkandi, yine yarımadanın güneybatısında Nikhoria, Argolis’te Korinthos Apollon, Attika Atina akropolisinde Athena Polias Tapınağı, her iki Parthenon’un “parthenon” salonu (genç kızlar salonu), ve Erekhtheion, Arkadia’da Phigaleia/Bassae Apollon Epikurios ve yine Arkadia’da Tegea Athena Alea tapınaklarını mercek altına alan bu yazı, Magoula-Visviki Geç Neolitik merkezi megaron kütleli ile Korint-

⁷⁷ Hellmann 2006, 73-95, fig. 30; Spawforth 2006, 159-160.

⁷⁸ Robertson 1988, 68, 153-157.

hos Geç Arkaik Apollon Tapınağı arasındaki kimi üretici ortak dinamiklerin (kollektivite) gözlemlenmesi nedeniyle kaleme alınmıştır. Ancak paragrafın başından itibaren sayılan anıtsal yapılar, bu kümeye giriş ve mekan sayıları nedeniyle dahil edilmiş olmalarına karşın, benzerliklerdeki farklı tasarımlar, işlevler ve anlamlar gibi içkin özellikleriyle kümeyi oldukça geliştirmiş ve niteliksel hale getirmişlerdir (matematiksel sezgisel kümeler kuramına benzer bir şekilde).

İnsan, Bronz Çağ sonrası Ege coğrafyasında, hem kendi yansıması olan tanrıları hem de Neolitik Çağ'dan itibaren kendi tasarımıyla kollektivite mimarisini anıtsallaştırarak, dinsel ve sosyo-kültürel manada "iktidara" taşımıştır (metni arkitektonik bağlamından koparmamak adına ekonomi-politik, reelpolitik ve jeo-stratejik anlam ve etkileri dışarıda bırakmak istedik). Hem Homeros hem de Hesiodos bize bu söylemi aktarırken (Foucault'da "söylenebilir olan"), Arkeoloji ve Mimarlık Tarihi disiplinleri de sistemli bilimsel çalışmaları ile bu anıtsal kütleleri ortaya çıkarmış, belgelemiş, sınıflandırmış, karşılaştırmış, değerlendirmiş ve bu sayede "görülebilir olan" haline getirmişlerdir.

BİBLİYOGRAFYA

- Ainian 1992 A. M. Ainian, "Nichoria in the South Western Peloponnese: Units IV-1 and IV-5 Reconsidered". *Opuscula Atheniensi* XIX-7 (1992) 75-84.
- AJA *American Journal of Archaeology*.
- Aram-Stern – Dousougli-Zachos 2015 E. Aram-Stern – A. Dousougli-Zachos, *Visviki-Magula/Velestino. Die Neolithischen Befunde und Funde*. Bonn 2015.
- Aram-Stern 2015 E. Aram-Stern, "Visviki Magoula-Velestino: The so-called Megaron Reconsidered". *Archaiologiko Ergo Thessalias kai Stereas Elladas* (2015) 75-84.
- Aram-Stern 2018 E. Aram-Stern, "Visviki Magoula, Thessaly: Reconsidering Cultural Change from the Arapi to the Dimini Phase". Eds. S. Dietz, F. Mavridis, Z. Tonkosis, T. Takaoglu, *Communities in Transition. The Circum-Aegean Area During the 5th and 4th Millennia BC*. Oxford (2018) 217-226.
- Andreou *et al.* 1996 S. Andreou – M. Fotiadis – K. Kotsakis, "Review of Aegean Prehistory V: The Neolithic and Bronze Age of Northern Greece". *AJA* 100/3 (1996) 537-597.
- Braudel 2007 F. Braudel, *Bellek ve Akdeniz. Tarihöncesi ve Antikçağ*. Çev.: A. Berktaş. İstanbul 2007.
- Caskey 1968 J. L. Caskey, "Lerna in the Early Bronze Age". *AJA* 72 (1968) 313-316.
- Coulton 1982 J. J. Coulton, *Ancient Greek Architects at Work*. New York 1982.
- Dinsmoor 1932a W. B. Dinsmoor, "The Burning of the Opisthodomos at Athens. I. The Date". *AJA* 36/2 (1932) 143-172.
- Dinsmoor 1932b W. B. Dinsmoor, "The Burning of the Opisthodomos at Athens. II. The Site". *AJA* 36/3 (1932) 307-326.
- Dinsmoor 1947 W. B. Dinsmoor, "The Hekatompedon on the Athenian Acropolis". *AJA* 51/2 (1947) 109-151.
- Dinsmoor 1975 W. B. Dinsmoor, *The Architecture of Ancient Greece*. New York 1975.
- Dörpfeld 1902 W. Dörpfeld, *Troja und Ilion. Ergebnisse der Ausgrabungen in den vorhistorischen und historischen Schichten von Ilion 1870-1894*. Atina 1902.
- Dürauer 2013 C. Dürauer, "Zwei Mittelneolithische Figurinen von der Visviki-Magoula bei Velestino". *Diomedes* 6 (2013) 17-26.
- Dürauer 2015 C. Dürauer, "Visviki Magoula Near Velestino". Eds. A. Sarris *et al.* *Archaiologiko Ergo Thessalias kai Stereas Elladas*. Ann Arbor (2015) 85-94.
- Erhat 1988 A. Erhat, "Çoban Krallar". *Homeros, İlyada*. İstanbul (1988) 48-49.
- Foucault 2016a M. Foucault, *Entelektüelin Siyasi İşlevi*. Çev.: I. Ergüden – T. Birkan. İstanbul 2016.
- Foucault 2016b M. Foucault, *Özne ve İktidar*. Çev.: I. Ergüden – O. Akinhay. İstanbul 2016.
- Foucault 2017 M. Foucault, *Hermenötüğün Kökeni. Kendilik Hakkında – Dartmouth Konferansları*. Çev.: Ş. Solmaz. İstanbul 2017.
- Gallis 1996 K. Gallis, "Neolithic Habitation in Central and Western Thessaly". Ed. G.A. Papathanassopoulos, *Neolithic Culture in Greece*, Museum of Cycladic Art. Atina (1996) 60-66.
- Gates 2015 C. Gates, *Antik Kentler. Antik Yakınođu, Mısır, Yunan ve Roma'da Kentel Yaşamın Arkeolojisi*. Çev.: B. Cezar. İstanbul 2015.
- Gruben 2001 G. Gruben, *Griechische Tempel und Heiligtümer*. Münih 2001.
- Gruben 2007 G. Gruben, *Klassische Bauforschung*. Münih 2007.

- Hellmann 2006 M.-C. Hellmann, *L'Architecture grecque. V.2: Architecture religieuse et funéraire*. Paris 2006.
- Hellmann 2007 M.-C. Hellmann, *L'Architecture grecque*. Paris 2007.
- Hodder 2018 I. Hodder, *Dolanıklık*. Çev.: B. Yılmazyigit. İstanbul 2018.
- Holtzmann 2003 B. Holtzmann, *L'Acropole d'Athènes. Monuments, cultes et histoire du sanctuaire d'Athèna Polias*. Paris 2003.
- Işık 1998 F. Işık, "Megaron. Özel Bir Yapı Tipinin Kökeni, Gelişimi ve Bir Ege Tapınağına Dönüşümü". *Adalya* 2 (1998) 1-49.
- Ivanova 2013 M. Ivanova, "Domestic architecture in the Early Bronze Age of western Anatolia: the row-houses of Troy I". *AS* 63 (2013) 17-33.
- Jakobson 1990 R. Jakobson, *Sekiz Yazı*. Çev.: M. Rifat – S. Rifat. İstanbul 1990.
- Jenkins 2006 I. Jenkins, *Greek Architecture and Its Sculpture*. Londra 2006.
- Lacan 2012 J. Lacan, *Benim Öğrettiklerim*. Çev.: M. Erşen. İstanbul 2012.
- Kortanoğlu 2015 R. E. Kortanoğlu, "Yunan Tapınağı Olarak İsimlendirilmiş Yapının Temel Doğasına Yüklenmiş Anlamlar". *Colloquium Anatolicum* 14 (2015) 83-101.
- Kortanoğlu 2018 R. E. Kortanoğlu, *Varlık ve Tapınak. Eski Yunan Tapınağının Kavramsal İnşası Üzerine Arkitektomatik Bir Deneme*. Ankara 2018.
- Kotsakis 1996 K. Kotsakis, "The Coastal Settlements of Thessaly". Ed. G.A. Papathanassopoulos, *Neolithic Culture in Greece*. Atina (1996) 49-57.
- Lawrence 1990 A. W. Lawrence, *Greek Architecture*. New Haven 1990.
- Martin 2003 R. Martin, *Greek Architecture*. Milano 2003.
- Peperaki 2004 O. Peperaki, "The House of the Tiles at Lerna: Dimensions of 'Social Complexity'". Eds. J. C. Barrett – P. Halstead, *The Emergence of Civilisation Revisited*. Oxford (2004) 214-231.
- Perles 2001 C. Perles, *The Early Neolithic in Greece. The First Farming Communities in Europe*. Cambridge 2001.
- Pomeroy 2016 S. Pomeroy, *Antik Yunan'ın Kısa Tarihi*. Çev.: O. Yarlığaş. İstanbul 2016.
- Robertson 1988 D.S. Robertson, *Greek and Roman Architecture*. Cambridge 1988.
- Schliemann 1886 H. Schliemann, *Tiryns*. Leipzig 1886.
- Shaw 1987 J. W. Shaw, "The Early Helladic II Corridor House: Development and Form". *AJA* 91 (1987) 59-79.
- Spawforth 2006 T. Spawforth, *The Complete Greek Temples*. London 2006.
- Theocharis 1973 D. R. Theocharis, *Neolithiki Hellas*. Atina 1973.
- Travlos 1980 J. Travlos, *Pictorial Dictionary of Ancient Athens*. New York 1980.
- Tsountas 1908 C. Tsountas, *The Prehistoric Acropolis of Dimini and Sesklo*. Atina 1908.
- Wiencke 2010 M. H. Wiencke, "Lerna". *The Oxford Handbook of the Bronze Age Aegean*. Oxford (2010) 660-670.