

AMİSOS / AMISOS

Cilt/ Volume 1, Sayı/Issue: Özel Sayı/ The Special Issue
(Orta Aras Havzası/ The Middle Aras Basin), ss./pp. 1-8
ISSN: 2587-2222 / e-ISSN: 2587-2230
DOI: 10.48122/amisos.1050721



Özgün Makale / Original Article

Geliş Tarihi/Received: 30. 12. 2021
Kabul Tarihi/Accepted: 16. 02. 2022

DOĞUBAYAZIT OVASI'NIN GÜNEYBATISI'NDA AKÇUKUR KALESİ ve NEKROPOLÜ

AKÇUKUR CASTLE AND NECROPOLIS TO THE SOUTHWEST OF DOĞUBAYAZIT PLAIN

Şüheda ABLAK*

Öz

Doğubayazıt; Anadolu, İran ve Kafkasya arasında bulunan konumu ve tarihi yollarla olan bütünlüğü dolayısıyla tarihin erken dönemlerinden itibaren yerleşim görmüş bir coğrafyadır. Doğubayazıt yerleşmesi ve aynı isimli ovanın oluşturduğu bu stratejik konum, kuzeyde Aras Dağları yine kuzey ve doğuda büyük ve küçük Ağrı Dağı ile güneyde Tendürek Dağları, batıda ise İpek Geçidi ile sınırlıdır. Doğubayazıt bölgesi, batıda Diyardin, Ağrı ve Patnos üzerinden güneyde ise Çaldıran ve Muradiye üzerinden Van Gölü Havzası'na bağlanır. Doğubayazıt bölgesinin kuzey ile bağlantısı ise Kafkasya Geçidi olarak da bilinen modern Iğdır yolu aracılığı ile olur. Bölge kısa mesafelerde ani yükselti değerlerine ulaşabilme imkânı ve zengin su ve ot kaynakları nedeniyle özellikle transhümanist gruplar tarafından tercih edilmiştir. Bu anlamda coğrafyanın en yoğun yerleşmesi Erken Demir Çağı'nda meydana gelmiştir. Erken Demir Çağı'nda Doğubayazıt Ovası'nın güneyinden ve şehrin kuzeyinden geçen İpek Yolu ile Iğdır bağlantısını sağlayan Kafkasya yolunu kontrol eden birçok kale ve kale yerleşmesi bulunmaktadır. Bu kale

* Doktora Öğrencisi, Kafkas Üniversitesi, Sosyal Bilimler Enstitüsü, Kars/Türkiye. E-Posta: suheda-smsr@hotmail.com ORCID ID: <https://orcid.org/0000-0002-8375-5198>

yerleşmelerinden bir tanesi de Akçukur Kalesi'dir. Akçukur Kalesi konumu itibariyle etrafında bulunan tarım yapılabilir alanlara ve su kaynaklarına hâkim olduğu gibi, İpek Yolu ile Tendürek Geçidi'ne de kontrol sağlayabilecek bir konumdadır. Kale yerleşmesinin bulunduğu alçak tepe aynı zamanda eski Suluçem Yolu'na hâkim bir konumdadır.

Anahtar Kelimeler: Erken Demir Çağı, Doğubayazıt, Geçit, Kafkasya, Iğdır

Abstract

Doğubayazıt is a geography that has been settled since the early periods of history due to its location between Anatolia, Iran, and the Caucasus and its integrity with historical roads. This strategic location, formed by the Doğubayazıt settlement and the plain with the same name, is bordered by the Aras Mountains in the North, the big and small Ararat Mountains in the north and east, the Tendürek Mountains in the South and the İpek Pass in the west. Doğubayazıt region is connected to Van Lake Basin via Diyardin, Ağrı and Patnos in the west and Çaldıran and Muradiye in the South. The connection of the Doğubayazıt region with the North is through the modern Iğdır road, also known as the Caucasus Pass. The region has been especially preferred by transhuman groups due to its ability to reach sudden elevation values in short distances and rich water and grass resources. In this sense, the most intense settlement of the geography occurred in the Early Iron Age. In the Early Iron Age, there are many castles and castle settlements that control the Caucasus road, which connects the Silk Road to Iğdır, passing through the South of Doğubayazıt Plain and North of the city. One of these castle settlements is Akçukur Castle. Due to its location, Akçukur Castle is in a position to control the Silk Road and Tendürek Pass, as well as dominate the arable lands and water resources around it. The low hill where the castle settlement is located is also in a position dominating the old Suluçem Road.

Keywords: Early Iron Age, Doğubayazıt, Pass, Caucasian, Iğdır

Giriş

Doğu Anadolu Bölgesi'nin dağlık kesimlerinde MÖ 1200'lü yıllarda yani Erken Demir Çağı'nda, Asur kaynaklarından da anlaşıldığı kadarıyla parçalı siyasi bir tablo bulunmaktadır. Bu dönem ile ilgili ilk bilgi Asur Kralı Salmanassar I dönemine (MÖ 1274-1245) aittir. Salmanassar I, krallığının ilk yıllarına ait kayıt altına aldığı belgede Uruatri'ye karşı yaptığı seferde 8 memleketi işgal ettiğini ve 51 kenti yıktığını anlatır. Bu kralın oğlu olan Tukulti-Ninurta zamanında da yine Nairi bölgesinin 43 kralının mağlup edildiği belirtilmektedir.¹ Bu iki yazıttan anlaşıldığı kadarıyla birçok beyliğinin Uruatri ve Nairi ismiyle iki farklı siyasi güç altında toplandıkları görülmektedir. Devam eden dönemlerde artık Uruatri ve Nairi yerine Urartu ismiyle tek bir krallıktan bahsedildiği göz önüne alındığında beylikler arasındaki siyasi oluşumun tamamlandığı anlaşılmaktadır.² Urartu Krallığı'nın başkenti Tuşpa'nın konumu ve ilgili yazıtlardaki bilgiler birlikte değerlendirildiğinde olayların geçtiği coğrafyanın Van Gölü Havzası olması muhtemeldir.³ Urartu Krallığı'nın kurulup kendi yazısı ile tarihe not düştüğü dönem başladığında; kuzey ve kuzeydoğu seferleri sırasında Doğubayazıt ve Iğdır taraflarına ulaştığı noktada Erikua Krallığı'ndan bahsetmektedir.⁴ Urartu Krallığı'ndan önce var olduğu mimari tarz ve çanak çömlek tipolojisi ile rahatlıkla anlaşılan Erikua Krallığı'nın bir Erken Demir Çağı medeniyeti olduğu görülmektedir. Bu analiz bizleri Erikua Krallığı'nın Urartu'nun kuruluşunda yer almadığı bilgisine ulaştırdığı gibi tüm Erken Demir Çağı beylik ve krallıklarının tamamının birleşip Urartu'yu kurmadığı fikrine de ulaştırmaktadır. Erikua Krallığı ile ilgili ilk bilgiler bizatihi Urartu Kralı Menua tarafından not düşülmüştür. Muradiye Körzüt Kalesi Tapınak Yazıtları⁵

¹ Çilingiroğlu 1994, 5-6.

² Sevin 2018, 203-2041.

³ Pınarcık 2012, 461.

⁴ Yardimciel 2021.

⁵ Payne 2006, 5.1.4.

ve Iğdır Karakoyunlu Taşburun Yazıtları⁶ Kral Menua'nın Erikua Krallığı ve başkenti Luhiuni ile ilgili seferlerini konu almıştır. Bu yazıtlarda Kral Menua, Erikua'dan bir krallık olarak bahsederken Luhiuni şehriden ise Krali Kent olarak bahsetmektedir. Aynı zamanda daha önce hiç kimsenin zapt edemediği ibaresi ise krallığın çok önceden var olduğuna işaret etmektedir. Urartu Krallığı'nın Doğubayazıt Ovası'na ulaştığı noktada artık kuruluş aşamasını tamamladığı ve işgal seferlerine başladığı göz önüne alındığında Akçukur Erken Demir Çağı kale yerleşmesinin farklı bir Erken Demir Çağı kültürü olduğu ve muhtemelen Erikua Krallığı sınırları içinde bulunduğu söylenebilir. Bölge; Kral Menua zamanında Urartu sınırlarına katılır.⁷ Urartu Krallığı'nın yıkılmasıyla birlikte Doğu Anadolu Bölgesi Akhamenid yayılım alanına dahil olacaktır.⁸

Akçukur Kale Yerleşmesi

Akçukur Erken Demir Çağı kale yerleşmesi,⁹ Doğubayazıt'ın 4,3 km. kuzeybatısında, Kafkasya Yolu'nun 3,5 km. batısında, İpek Yolu'nun 3,2 km. kuzeyinde ve Tendürek Geçidi'nin ise 4,3 km. kuzeydoğusunda bulunmaktadır. Bu önemli yol ve yerleşmelere olan konumu, kale yerleşmesi için yer seçimi noktasında ne kadar özenli davranıldığını da göz önüne koymaktadır. Akçukur kale yerleşmesi aynı zamanda Kalus Kalesi'nin de 2,8 km güneyinde bulunmaktadır.¹⁰ Akçukur kale yerleşmesi, Urartu Krallığı'nın Muradiye-Tendürek istikametinden geliş noktasında Doğubayazıt'ta ulaşacağı ilk noktada bulunmaktadır (Res. 1). Kalenin konumlandığı tepenin yüksekliği 1650 bağlı olduğu plato düzlüğünün yükseltisi ise 1608 m. olup kale plato düzlüğünden 42 m. yükseklikte bulunmaktadır. Bu yükselti değeri kuzeydeki tarım alanlarını ve su kaynaklarını kısa süreli zamanlarda kontrol edebilecek bir yükselti değeridir. Bir başka ihtimal dâhilinde kale, Kalus Kalesi'nin öncü bir karakolu da olabilir. Bu anlamda arkeolojik kazı başta olmak üzere farklı tekniklerle araştırmaların yapılması gerekmektedir. Arkeolojik merkezin kuzey sur duvarı ile kale içi mekân izleri ve güneydoğusunda bulunan küçük kurgan mezarlığı buranın bir kale yerleşmesi olma ihtimalini güçlendirmektedir. Akçukur kale yerleşmesi, kuzeydoğu-kuzeybatı uzantılı 163 m. uzunluğunda sur duvarına sahiptir (Res. 2). Kütleli sur duvarından kale avlusuna giriş, kuzeybatı köşesinde tespit edilmiştir. Kuzeydoğudan uzayıp gelen duvar burada ana kaya ile bütünleşerek hem sonlandırılmış ve hem de giriş kapısı bu bölüme eklenmiştir.¹¹ Yarı işlenmiş taşların birbirine yakın kısımları kesilmiş olarak inşa edilmiş duvar tarzı genel olarak Erken Demir Çağı merkezlerinde sıkça görülmektedir (Res. 3).¹² Bu kapıya gelen rampalı yol çok net şekilde zikzaklar yaparak ovaya ulaşmaktadır. Akçukur Kalesi ile Kalus Kalesi arasında tarım yapılabilen düz araziye sahip alanlar bulunmaktadır (Res. 4). Kalenin batı yönü tamamen dik uçurumlarla çevrili olup, zaman zaman ana kayalar arasında duvar örgüleri görülmektedir. Kalenin güney yönü ve doğu yönü de dik uçurumlarla kaplı olup bu bölümde rakım 1790'a kadar çıkmaktadır. Kalenin güney yönündeki dik bir açıklığın ovadan getirilen andezit taşlarla kapatıldığı fakat zaman içerisinde bu duvarın güney yamacına aktığı görülmüştür. Kalede tespiti yapılan kaçak kazı çukurunda Erken Tunç Çağı Kura-Aras

⁶ Payne 2006, 5.1.3-5.3.12

⁷ Özfirat 2017, 162.

⁸ Yiğitpaşa 2015, 512; 2016, 31 vd.

⁹ Akçukur Erken Demir Çağı Yerleşmesi, Kültür ve Turizm Bakanlığı'nın izni ve Kafkas Üniversitesi'nin desteğiyle Dr. Öğr. Üyesi Ayhan Yardımcı başkanlığında sürdürülen Ağrı-Iğdır İleri Orta ve Son Tunç Çağı Aras Boyalıları Kültürü Kale, Nekropol, Yerleşim Yeri ve Çanak Çömlekleri isimli yüzey araştırmasının 2020 yılı çalışmalarında tespit edilmiştir.

¹⁰ Çelik 2018, 95-98.

¹¹ Akçukur Erken Demir Çağı Yerleşmesi ilk rapor, Kültür ve Turizm Bakanlığı'nın 2019-2020 Yılı Araştırma Sempozyumu kapsamında yayın aşamasındadır.

¹² Belli 2007, 80; Yardımcı 2016, 306-307.

Kültürü'ne ait siyah parlak açkılı çanak çömlek¹³ parçaları bulunurken, kalenin genelinde Erken Demir Çağı'na ait ağız kenarı derin yivli çanak çömlek parçalarına rastlanmıştır (Res. 5). Bu sur duvarının bazı kısımları 2. m'yi aşan bir yükseltiye sahipken bazı bölümlerde tek bir sıra taşın kaldığı görülmüştür. Kalenin inşa edildiği tepenin güneydoğusunda 6 adet küçük kurgan mezar tespit edilmiştir. Mezarların çapları 4-6 metre aralığındadır. Mezarlar alçak kurganlar olup zemin seviyesinin üzeri siyah andezit taşlarla doldurularak yükseltilmiştir. Eğimli bir arazide bulunan kurgan mezarların sayıca fazla olduğu ancak bazı mezarların bu eğime bağlı akıntı altında kaldığı görülmektedir (Res. 6). Burada bulunan kurgan mezarlara yapısal olarak Kars Kuzeyhan Kalesi'nin kurgan mezarlarıyla benzerlik göstermektedir.¹⁴ Kurgan tipi ölü gömme geleneği bölgenin Erken Demir Çağı'nda da yoğun olarak kullanılmıştır.

Tarihleme

Kalenin gerek konum ve rakım değeri gerek mimari ve çanak çömlek buluntuları ışığında ilk olarak Erken Tunç Çağı Kura-Aras Kültürü tarafından kullanıldığı ancak mevcut mimari yapının Erken Demir Çağı'nda inşa edildiği görülmektedir. Erken Demir Çağı Kültürü sonrasına ait mimari ve çanak çömlek izlerine ulaşılammıştır. Tarım yapılabilen ender bölgelerden birine olan hâkimiyeti kalenin bulunduğu tepenin transhümanist gruplarca kullanıldığına işaret etmektedir. Bu tanımlama kalenin güneydoğusunda bulunan mezarlık alanının varlığı ile teyit edilmiştir. Kalede tespiti yapılan çanak çömlekler Erken Demir Çağı için karakteristik form ve bezemelere sahiptirler.

Genel Değerlendirme ve Sonuç

Akçukur Kale Yerleşmesi, Erken Demir Çağı'nda inşa edilen sur sistemi ve yapı kalıntıları ile bir yaşam alanına sahip, bölgede etkin ve güçlü olan Erken Demir Çağı Kültürü'nün önemli yerleşmelerinden birisi olarak göze çarpmaktadır. Kale yerleşmesinin Tendürek, Kafkasya geçitlerine ve İpek Yolu'na olan konumu yer seçimi noktasında dönem kültürünün, özenli davrandığını ortaya koymaktadır. Bu anlamda Erken Demir Çağı Kültürü'nün sistematik ve örgütlü olduğunu hatta bu kale yerleşmesinin Erikua Krallığı'nın güneybatı yönündeki önemli bir istasyonu olduğunu söylemek mümkündür.

Kaynakça

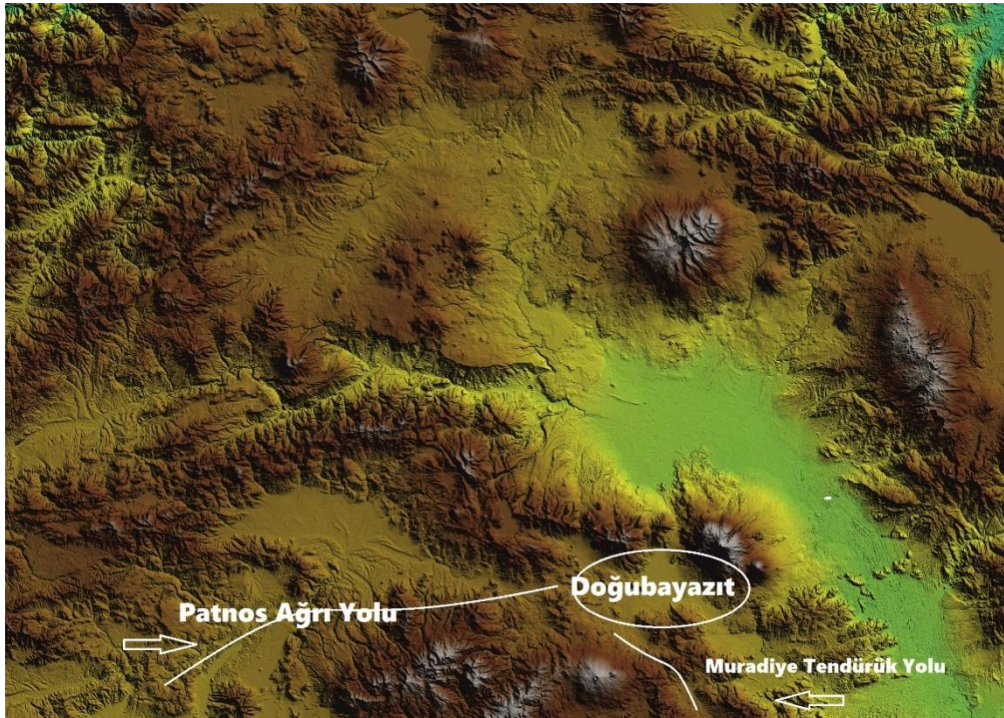
- Belli, O. 2007, "Erken Demir Çağı'nda Ani", *Kars 2. Kent Kurultayı, Kafkasya'da Orta Geleceğimiz*, Kars Belediyesi Kültür Yayınları No: 21, İstanbul, 76-90.
- Belli, O. - Yardimciel, A. 2008, "Ağrı Dağı Bölgesi'nin En Eski Savunma Tesislerinden Biri; Kuzeyhan Kalesi", *II. Uluslararası Türk Kültürü'nde Ağrı Dağı Sempozyumu, The Second International Symposium, Of Mount Ararat in Turkish Culture*, (Eds. Belli, O.-Çelik, C.-Belli, V. E.), Belli Eğitim Kültür Tarih ve Arkeoloji Araştırma Merkezi Yayın No: 6, İstanbul, 26-43.
- Çelik, C. 2008, "Doğubayazıt Platosunda Yeni Bir Urartu Savunma Tesisi: Kalus Kalesi", *II. Uluslararası Türk Kültürü'nde Ağrı Dağı Sempozyumu / The Second International Symposium, Of Mount Ararat in Turkish Culture*, (Eds. Belli, O.-Çelik, C.-Belli, V.

¹³ Yiğitpaşa-Can 2012, 280 vd.

¹⁴ Belli-Yardimciel 2018, 30-33.

- E.), Belli Eğitim Kültür Tarih ve Arkeoloji Araştırma Merkezi Yayın No: 6, İstanbul, 92-99.
- Çilingiroğlu, A. 1994, *Urartu Tarihi*, Ege Üniversitesi Edebiyat Fakültesi Yayınları, İstanbul.
- Özfirat, A. 2017, “Melekli-Kültepe (İğdır) Höyüğü, Urartu Kalesi ve Columbarium: Ağrı Dağı'nın Kuzey Eteğindeki Minuahinili (Karakoyunlu) Kenti”, *Olba*, XXV, 161-182.
- Payne, M. R. 2006, *Urartu Çivi Yazılı Belgeler Kataloğu*, Arkeoloji ve Sanat Yayınları, İstanbul.
- Pınarcık, P. 2012, “Urartu Krallığı'nın Tarihi Coğrafyası Hakkında Yeni Öneriler”, *Tarih İncelemeleri Dergisi*, XXVII/2, 459-482.
- Sevin, V. 2018, *Anadolu Arkeolojisi*, Der Yayınları, İstanbul.
- Yardimciel, A. 2016, “Kars-Ani'de Tespit Edilen Savunma Sistemleri Üzerine Öneriler”, *Seleucia*, VI, 301-317.
- Yardimciel, A. 2021, “Ağrı Dağı Bölgesi'nde Bir Erken Demir Çağı Krallığı: Erikua ve Başkenti Luhiuni”, *Dokuz Eylül Üniversitesi Kafkasya –Orta Asya Arkeolojisi Araştırmaları Merkezi Konferansı, Arkeoloji Haber Çevrimiçi Konferans*, (15 Aralık 2021) Link <https://www.youtube.com/watch?v=zcp1mRIHM7M>
- Yiğitpaşa, D.-Can, S. 2012, “Van Müzesi Buluntuları Işığında; Van-Muş Bölgesi'nde Erken Tunç Çağı ve Karaz Kültürü”, *Uluslararası Sosyal Araştırmalar Dergisi*, 5/20, 274-291.
- Yiğitpaşa, D. 2015, “Arkeolojik Veriler Işığında Doğu Anadolu Geç Demir Çağı (M.Ö. 7.-4. Y.Y.) Çanak Çömleği”, *Uluslararası Sosyal Araştırmalar Dergisi*, 8/37, 512-538.
- Yiğitpaşa, D. 2016, *Doğu Anadolu Geç Demir Çağı Kültürü*, Gece Kitaplığı, Ankara.

Resimler



Res. 1: Doğubayazıt'ın konumu ve Urartu Krallığı'nın geliş rotaları



Res. 2: Akçukur Erken Demir Çağı Yerleşmesi Kuzey Sur Duvarı



Res. 3: Akçukur Erken Demir Çağı Yerleşmesi Duvar İşçiliği



Res. 4: Akçukur Erken Demir Çağı Yerleşmesi ile Kalus Kalesi arasındaki tarım arazileri



Res. 5: Akçukur Erken Demir Çağı Yerleşmesi çanak çömlekleri



Res. 6: Akçukur Erken Demir Çağı Yerleşmesine ait taş yığma kurgan mezarlar