

AMİSOS / AMISOS

Cilt/Volume 5, Sayı/Issue 8 (Haziran/June 2020), ss./pp. 7-30

ISSN: 2587-2222 / e-ISSN: 2587-2230



Özgün Makale / Original Article

Geliş Tarihi/Received: 27. 03. 2020
Kabul Tarihi/Accepted: 27. 06. 2020

İSTANBUL KÜÇÜKÇEKMECE GÖL HAVZASI'NIN TARİHÖNCESİ (Paleolitik-Erken Tunç Çağları)

PRE-HISTORY OF THE ISTANBUL KÜÇÜKÇEKMECE LAKE BASIN (Paleolithic-Early Bronze Ages)

Şengül AYDINGÜN-Haldun AYDINGÜN*

Öz

İstanbul'un batısındaki lagün göllerinden Küçükçekmece'nin tüm havzası, coğrafi konumu nedeniyle insanlık tarihinde ideal yaşam ve deniz ulaşım ağlarının merkezi olmuştur. Göle kuzeyden boşalan nehirlerden Sazlıdere'nin kenarındaki Yarımburgaz Mağarası'nda bölgedeki en eski insanlık yaşamı tespit edilmiştir. Son yıllarda tarafımızdan yürütülen iki proje ile Küçükçekmece Göl Havzasının tarih öncesi çağlarına ait yeni bulgular ortaya çıkmıştır. Kuzeyden gölün ortalarına doğru uzanan verimli Firuzköy Yarımadası'nda çanak çömleksiz (PPNB) ve çömlekli Neolitik dönemlere ait ilk tarımcı toplulukların yerleştikleri tespit edilmiştir. Geçmişte Marmara denizinin bir koyu durumundaki bu özel gölün

* Doç. Dr., Kocaeli Üniversitesi Fen Edebiyat Fakültesi Arkeoloji Bölümü Prehistorya ABD Başkanı, İzmit/Türkiye.

E-posta: sengulaydingun@kocaeli.edu.tr

ORCID: <https://orcid.org/0000-0002-0309-2348>

Dr., Kocaeli Üniversitesi Lojmanları D/F Blok No:515/3 İzmit/Türkiye.

E-posta: haldunaydingun@hotmail.com

ORCID: <https://orcid.org/000/0003/0190/4872>

girintili çıkıntılı coğrafyasında yaşama ve deniz ulaşımına uygun korunaklı iç koylar da bulunmaktadır. Bu nedenle Neolitik topluluklar sonrasında da bölge yerleşim olarak tercih edilmeye devam etmiştir. Göl havzasında yürüttüğümüz araştırma ve kazılarla tarımcı toplulukların Avrupa'ya İstanbul üzerinden ilerleyişine dair kanıtlar çoğalmaktadır.

Anahtar Kelimeler: İstanbul, Küçükçekmece Gölü, Avcılar, Firuzköy, Bathonea

Abstract

The entire basin of Küçükçekmece, one of the lagoon lakes in the west of Istanbul, was always an ideal place to settle and live and was an important center for sea transportation networks in human history due to its geographical position. The earliest human presence in the region has been identified in the Yarımburgaz Cave on the edge of Sazlıdere, one of the rivers discharging from the north to the lake. Two projects carried out by us in recent years, new findings from the prehistoric ages of Küçükçekmece Lake basin have emerged. It was determined that the first farming communities belonging to pre-pottery (PPNB) and pottery Neolithic ages settled in the fertile Firuzköy Peninsula extending from the north to the middle of the lake. There are also sheltered inner bays suitable for living and for building harbors in this very special lake which was itself a bay of the Marmara Sea in the past. Therefore, the environment of the lake continued to be preferred as a settlement after the Neolithic communities. With the research and excavations we are conducting in the lake basin, the evidences of the agricultural communities' passages to Europe through Istanbul is increasing.

Keywords: İstanbul, Küçükçekmece Lake, Avcılar, Firuzköy, Bathonea

Yüz binlerce yıllık bir geçmişe sahip olan İstanbul Boğazı ve çevresindeki insanlık izleri Alt Paleolitik Dönem'den başlayıp kesintisiz olarak günümüze devam etmiştir. İki kıtanın kesişme noktasında yer alan İstanbul gibi her daim gözde olmuş bir coğrafi merkezin dış çeperinde kalmış ve çok fazla araştırılmamış olan Küçükçekmece Göl Havzası, günümüzde doğuda Küçükçekmece, batıda Avcılar ve kuzeyde Başakşehir ilçeleri siyasi sınırlarında kalmaktadır (Harita 1-2).

Paleolitik Dönem

Yarımburgaz Mağarası; Küçükçekmece Göl Havzasında Paleolitik dönemi en iyi aydınlatan yerleşim alanı, havzanın kuzeyindeki Yarımburgaz Mağarasıdır. Mağara, günümüzde 2,5 km güneyinde yer alan Küçükçekmece Lagün Gölü ve önünden geçen Sazlıdere (Antik Bathynias Nehri) ile zengin su kaynakları yakında olması sayesinde doğal bir barınma ve konaklama yeri olma özelliğine sahiptir. Ancak mağaranın Paleolitik insanlarca kullandığı dönemde Sazlıdere vadisinin günümüzdeki seviyesinden çok daha aşağıda olması

ve soğuk iklim -buzul çağı- dolayısıyla Marmara'nın da günümüz seviyesinden- 60- 80 metre aşağı seviyelerde kalarak bir iç göl olması söz konusudur.¹

Mağarada, insanlığa ait izlerin yaklaşık 384.000 bin yıl evvel başladığı sanılmaktadır² (Res. 1). Mağara, 19. yüzyıl ortalarından itibaren bilim dünyasına bilinmektedir.

Yarımburgaz Mağarası'nın bilim dünyasına tanınmasında Abdullah Bey'in başlattığı jeolojik incelemeler önemlidir³. Yarımburgaz Mağarasındaki ilk sondajlar ve 1980'lerin sonundaki kazılar daha çok insanlık tarihini ilgilendiren kültür kazıları olmuştur. Bu nedenle mağaranın ana kaya tabanına kadar inilmemiştir. Ancak yinede bu kazılar, mağaranın jeolojik önemini de ortaya çıkarmıştır. Mağarada ele geçen buluntular arasında insan kemiklerine rastlanılmamışsa da, kullandıkları aletler (Paleolitiğe tarihlenen) ağırlıklı olarak yer almaktadır. Bunlar, çimentolaşmış breş tabakası altında kitlenmiş durumda ele geçen, Olduwan türü olarak bilinen çay taşı, Orta Pleistosen'e tarihlenen, 2.6 milyon yıl evvel kullanılmaya başlanıp yüz binlerce yıl aynı biçimde üretilip, kullanılan, ilk aletlerdir. Bu bulgular mağarada Aşağı Pleistosen'in sonları ile Orta Pleistosen'in başlarından itibaren insanların yaşamış olduğuna işaret etmektedir. Mağarada ele geçen bu buluntuların bir diğer önemi ise insan elinden çıkma ilk örneklerin, satır ve kıyıcı satır endüstrisine ait arkeolojik kanıtların gerçek tabakaları içinde saptanabildiği ilk yer olmasıdır. Afrika ve Asya ile Avrupa arasındaki doğal geçiş yollarının üzerindeki Yarımburgaz Mağarası stratejik konumu açısından da çok önemlidir.⁴

Yarımburgaz Mağarası'nda yapılan kazılarda Aşağı Mağarada ana kayaya yalnız ağız kısmında ulaşılmıştır. Bu kazılar, kültürel süreç içinde tabakalı olarak Alt Paleolitik'ten (384.000) Geç Kalkolitik Döneme (M.Ö. 3200) kadar tarih öncesi kronolojisinin tespit edildiği çalışmalardır.

Mağara'daki kazılarda ele geçen Alt Paleolitik aletleri, çakmaktaşı, çert ve kuvarsit gibi irili ufaklı yumruların yontulmasıyla elde edilmiştir. Günlük işler için kullanım gören basit fakat dönemi için oldukça kullanışlı bu aletlerin içinde yongalar, dişliler, çentikliler, gagalılar, kazıyıcılar bulunmaktadır.⁵ Kuhn, Yarımburgaz taş alet teknolojisini esasen yonga ağırlıklı, Orta Paleolitik'e daha yakın bir teknoloji olarak tanımlamıştır.⁶ Bu dönemde 10-12

¹ Howell vd. 2010, 7.

² Blackwell 2010, 67.

³ Tarih öncesi çağları araştırmaları açısından çok önemli bir yer olan Yarımburgaz Mağarası, 1869/70 yıllarında jeolog Miralay Macarlı Abdullah Bey'in bilim dünyasına sunduğu birkaç yayının ardından (Abdullah Bey 1869; 1870; 1874), 1900'lü yıllarda Rabius Bousquet (1900, 295-302), Harun Reşit Kocacan (1921, 12-18), Raymond Hovasse (1927, 1-19, 396-422), G. E. Hubbard (1932, 321-328) tarafından jeolojik olarak incelenmiş ve yayınlanmıştır. G. E. Hubbard (1932, 321-328) Yarımburgaz mağarası, arkeolojik anlamda Şevket Aziz Kansu tarafından 1959 yılında yapılan ilk sondaj çalışmalarıyla arkeolojik değerlendirilmeye alınmaya başlanılmıştır (Kansu 1960, 708-709; Kansu 1966; 1972). 1963'de İsmail Kılıç Kökten (1963, 277-278), 1964-1965 de Şevket Aziz Kansu-Necatî Dolunay (Kansu 1966, 491-492) tarafından açılan sondajlarla bazı arkeolojik bilgiler sağlanır. 1980'li yılların sonunda Mehmet Özdoğan (Özdoğan ve Koyunlu 1986; Özdoğan vd. 1991) ve 1990'ların başlarında Güven Arsebük bilimsel başkanlığındaki ekiplerce kazılmıştır (Arsebük 1996a; 1996b; 1998; Arsebük-Özbaşaran 1994, 17-27).

⁴ Aydingün 2015a, 172-173; Aydingün 2016, 217-218.

⁵ Arsebük - Özbaşaran 1994, 17-27; Stiner vd. 1996.

⁶ Kuhn 2010, 93-130.

kişilik göçer ailelerin Yarımurgaz'ı kullandıkları, bunların çevredeki çeşitli ve zengin besin kaynaklarını kullanarak avcılık ve toplayıcılıkla geçimlerini sürdürdükleri anlaşılmıştır.

Avcılar /Firuzköy, havzanın Paleolitik dönemine ait buluntular veren bir başka merkezidir (Harita-3). Araştırmalarda Küçükçekmece Gölü'nün kuzey batısında yer alan Avcılar Firuzköy Yarımadası üzerinde Paleolitik dönemde kullanıldığı anlaşılan bir taş alet atölyesinin varlığı ortaya çıkarılmıştır. Yontma taş endüstrisine ait satırlar, kıyıcı satırlar ile çakmaktaşıdan Alt Paleolitik döneme tarihlenen iki yüzeyli bir alet,⁷ burada bir taş işliğinin varlığına işaret eder. İşliğin Alt Paleolitik'ten, Orta ve Epipaleolitik ve Çanak Çömlek Öncesi Neolitiğe kadar uzanan bir sürekliliği olduğu anlaşılmıştır (Res. 2-3-4-5). İstanbul'un çevresinde Ağaçalı, Domalı, Domuzdere, Gümüşdere, Haramidere,⁸ Göksu,⁹ Silivri,¹⁰ Çatalca-İnceğiz¹¹ gibi yerlerde Paleolitik döneme tarihlenen aletler olmasına rağmen buralarda taş alet atölyesi olabilecek yoğunlukta malzeme ele geçmemiştir. Tespit edilen taş alet atölyesinde iki yüzeyli bir çakmaktaşı alet İstanbul'un batısında ilk kez bulunduğu için önem kazanmaktadır.¹² İstanbul'un doğu yakasında ele geçen iki yüzeyli aletler yontuk çakıl iken, Firuzköy'deki örneğin çakmaktaşıdan olmasıyla onlardan ayrılır.

Firuzköy Yarımadası üzerindeki binlerce çay taşının varlığı Küçükçekmece Göl Havzasının kuzeyinde bulunan Yarımurgaz Mağarası'nda Paleolitik dönemden itibaren yaşayan yerleşimcilerin aletlerinin de üretim yeri olabileceğini düşündürmektedir.

Çanak Çömleksiz NeolitikDönem

Çanak Çömleksiz Neolitik'e tarihlenen çakmaktaşı aletler ve hammaddeler, Küçükçekmece Gölü'nün batı kıyılarında Eşkinöz deresi ile gölün birleşme noktasındaki yarımada'nın üstünde iki noktada yoğunlaşmıştır (Harita 2). İlki göl kıyısındaki sazlık alan ve iki küçük su kaynağı yakınında ele geçmiştir. Buluntular Eosen dönemine tarihlenen, sarımsı çakmak taşlardan oluşan ve yarılanmış, dilgi çıkarılmış olanlar yanında çoğu tamamlanmış haldeki taş aletler ve onların çekirdeklerinden oluşmaktadır. Taş alet atölyesi olarak (Harita-4) tanımladığımız bölgedeki malzemeler, ay çiçeği tarımı sonrasında yapılan traktörlü toprak havalandırması ardından tarla yüzeyine çıkmıştır.¹³ Özellikle çakmaktaşı çekirdekler, sırtları gemi omurgası gibi hazırlanmış olan ve çift vurma düzlemlili dilgi çekirdeği olarak tanımlanan gruba girmektedir.¹⁴ Yakınoğu Çanak Çömleksiz B (PPNB) dönemi için belirleyici öğelerden olan bu tip buluntulara, Marmara Bölgesi içerisinde ilk kez rastlanılmaktadır.¹⁵ Dört karakteristik naviform çekirdek (Çiz. 1-2) ve diğer sivri uçlu aletlerin benzerleri (Res. 6, Çiz. 3-4-5) Çanak Çömlek Öncesi Neolitik B döneminin geç evrelerine tarihlenebilmektedir.¹⁶ Bunların önemli bir bölümü uzun ve dar kesiciler ve bıçaklar olurken, geniş baskı yongaları

⁷ Aydıngün 2013.

⁸ Runnels - Özdoğan 2001.

⁹ Jelinek 1980.

¹⁰ Balcı 2015.

¹¹ Güldoğan 2016; Dinçer vd. 2017.

¹² Aydıngün 2013.

¹³ Aydıngün 2009a; Aydıngün 2009b.

¹⁴ Coşkunsu 1999, 84.

¹⁵ Aydıngün 2009a; Aydıngün 2009b. Eskişehir Keçiçayırı Mevkiinde ele geçmiş bir çift vurma düzlemlili çekirdek Anadolu'nun en batısında ele geçmiş tek örnektir (Efe-Türkteki 2007, 82).

¹⁶ Conolly 1999; Coşkunsu 1999, 84.

ve çekirdeklere de ulaşılmıştır. Buluntular baskı teknolojisinin ve alet yapımının bölgesinde gerçekleşmiş olduğunu göstermektedir. Özdoğan Yenikapı kazılarında ortaya çıkarılmış ve yayınlanmamış bir adet Naviform çekirdeğin varlığından söz etmektedir.¹⁷

Naviform biçimli çekirdeklerin Küçükçekmece Göl Havzasında taş alet işliği olarak düşündüğümüz bölgede bulunmuş olması, Neolitikleşme süreci içerisinde bölgenin rolünün yeniden değerlendirilmesi gerekliliğini ortaya koymaktadır. Hem çakmaktaşıdan hem de obsidyenden üretimi yapılan ve Yakınoğu'da yoğun olarak karşılaşılan bu tip çekirdeklere Orta Anadolu'da Kaletepe atölye kazısında da çok sayıda rastlanılmaktadır.¹⁸ İstanbul Tarihöncesi Araştırmaları Projesi içerisinde Küçükçekmece Gölü çevresinde ele geçen buluntularla ilgili jeologların yaptığı çalışmalar buradaki buluntuların yerel hammaddeler kullanılarak yapıldığını ortaya koymaktadır. Uzmanların yaptığı yorumlara göre, Eosen kökenli kireçtaşı formasyonlarının içerisinde endojenik olarak mercekler ya da nodüller şeklinde oluşan çakmaktaşı buradaki buluntuların hammaddesini oluşturmaktadır. Bu hammaddeler çakmaktaşı dışında opal veya chert olarak ta ele geçmektedir. Bu taşların içerisine almış oldukları mangan ve demir oranına göre renk değiştirdikleri de belirtilmektedir.¹⁹ Bu durum, bölgeye hammaddenin ithal olarak gelmediğini, teknolojinin gelmiş olabileceğini ortaya koymaktadır. Taş alet işliği olarak tanımladığımız bölgeden aviform çekirdekler dışında tespit edilen yontma taş endüstrisi buluntuları arasında çok sayıda tek ve çok vurma düzlemlili çekirdek örnekleri, yonga parçaları, tekli kalem örnekleri, tamamlanmamış tek omuzlu ok ucu parçası ve dilgiler ele geçmektedir.

Sürdürdüğümüz arkeolojik kazılarla, Marmara Bölgesi'nin Neolitikleşme süreci içerisindeki yerinin aydınlatılmasına ve söz konusu kültürel ilişkilerin bölgedeki varlığını kesinleştirebilecek sonuçlara ulaşılmasına çalışılmaktadır. Ancak arazi mülkiyeti sorunu çözülemediğinden söz konusu alanlarda kazı yapılamamıştır. Marmara Denizi ve tatlı su kaynakları düşünüldüğünde bu aletleri kullananların bölgede kamp kurmuş olan avcı toplayıcı guruplar oldukları da düşünülebilir. Eğer ilk hipotez doğrulanırsa, Küçükçekmece Gölü Avrupa'da kaydedilmiş en eski Neolitik yerleşim olabilir ve kıtaya Neolitik ekonominin ve yaşam biçiminin geliş tarihini bilinenden daha da geriye itebilecektir.

Çanak Çömlekli Neolitik Dönem

Halosen dönemden sonra Marmara Denizi'nin sularının yükselmesiyle alçak vadilere dolan deniz sularıyla bir koy haline gelen Küçükçekmece'nin sularının Yarımburgaz Mağarası'nın önüne kadar yaklaştığı düşünülmektedir (Harita-3). Kuzeyden gelen Sazlıdere'nin tatlı sularının deniz suyuyla birleştiği mağaranın önünde oluşan eko-sistemde gelişen zengin su ürünleri ve buna bağlı beslenen su kuşları Neolitik yerleşimcilere sonsuz bir besin kaynağı yaratmış olmalıdır. Mağara içindeki yaz kış değişmeyen sıcaklık insanların barınması için çok ideal koşulları oluşturur.²⁰ Aşağı ve Yukarı Mağarada yapılan eş zamanlı arkeolojik kazılarda Özdoğan'ın belirlediğine göre, Yukarı Mağaranın 5. Tabakasında ilk tarımsal faaliyetlerin başlangıcı olan Neolitik izler görülmüştür (M.Ö 6300-4300). 5.

¹⁷ Özdoğan 2013, 192-193.

¹⁸ Balkan-Atlı vd. 2001, 32.

¹⁹ İ.Ü. Teknik Bilimler Meslek Yüksek Okulu'ndan Jeoloji Prof. Dr. Hüseyin Öztürk ve İÜ. Jeoloji Mühendisliğinden Prof. Dr. Hayrettin Koral ile yapılan görüşme.

²⁰ Aydınğün 2015, 170.

tabakanın geç Neolitiğe tarihlenen seramik örnekleri Özdoğan tarafından Fikirtepe Kültürü içinde değerlendirilmiştir.²¹

Gölün Batı kıyılarında Firuzköy Yarımadasında taş alet işliği olarak tanımladığımız bölgede sürtme taşlar, ezgi taşları, havaneleri, taş kap parçaları, çakmaktaşıdan mikrolitler, kalemler, saban taşları, balık avcılığında kullanıldığı sanılan taş kancalar, öğütme taşı, işlenmiş ya da yarı işlenmiş biçimde ele geçmişlerdir. Yarımada'nın su kaynaklarına sahip tarıma elverişli toprak yapısının bu seçimde etkili olduğu sanılmaktadır.

Küçükçekmece Gölüne kuzeyden boşalan ikinci akarsu olan Eşkinöz'un gölle birleştiği noktada ise yeni bir Çanak Çömlekli Neolitik yerleşmenin varlığı tespit edilmiştir. Son yılların en kurak geçen senelerinden birisi olan 2007 yılında Firuzköylüler sebze bahçelerini sulayabilmek için, Eşkinöz deresinin yakınında geniş çaplı iki adet bostan kuyusu açmışlardır (Harita 2). Bir dozer yardımıyla açıldığı anlaşılan kuyuların içinden çıkan toprak hemen yakına yığılmış ve bir anlamda ters höyükler oluşturmuştur. Kuyudaki toprak kesitlerinden bölgede iki kez deniz seviyesi yükselmesi olduğu anlaşılmıştır (Res. 7). Bu durum Karadeniz ve Marmara'daki deniz seviyesi değişiklikleri tezi için bir yeni örnek olarak incelenebilir.²² Kuyulardan çıkarılan balçık toprak içinden ele geçen el yapımı, koyu renkli, mika katkılı ince hamurlu seramiklerin bazıları üzerine ince Yarımburgaz 5-4. tabakalarındaki Geç Neolitik kaplarda görülen çizi bezekler vardır. Bezeksiz örneklerin Yenikapı'da ele geçen Neolitik çanak çömlek ile benzemekte olduğu görülmüştür.²³ Özellikle daha büyük olan, ikinci kuyunun atık toprakları içinde yapılan araştırmada pek çok el yapımı koyu renkli ince hamurlu seramik parçası (Res. 8) ile sürtme taş aletler, ezgi ve öğütme taşları (Res. 9) ve balıkçılıkta kullanılan ağırlık ele geçmiştir (Res. 10). Kuyuların kesitleri çok dönemli bir tabakalaşmaya işaret etmektedir. Özellikle birinci kuyunun aşağı seviyelerinde bu durum bariz bir şekilde ortaya çıkarken, kültürel, denizel ve nehirselle tabakalar arka arkaya birbirlerini takip ederken Eşkinöz deresinin vadisinin geçmiş dönemlerde deniz tarafından doldurulmuş olduğu ortaya çıkmaktadır (Harita 3-4). Yapılan Jeofizik çalışmalar kuyuların yakınlarında dört birimlik bir anomali yakalamıştır. Bu izlerin yerleşim birimleri olduğu sanılmaktadır.²⁴

İstanbul ve civarındaki Neolitik olarak tanımlanan ilk yerleşik topluluklara baktığımızda, genellikle çanak çömlekli dönemi temsil ederler. İstanbul'da Çanak Çömleksiz Neolitik (MÖ 7000) izlerine ilk kez Küçükçekmece Gölü kıyılarında rastlanılmıştır. İstanbul'da Çanak Çömlekli Neolitik izler ise ilk olarak Fikirtepe yerleşiminde tanımlandığı için benzer maddi kültür kalıntılarının bulunduğu coğrafi dağılım alanına "Fikirtepe Kültürü" adı verilmiştir.²⁵ Özdoğan, Yarımburgaz, Pendik ve Yenikapı Neolitiğini de Fikirtepe Kültürü içinde değerlendirmektedir.²⁶ Fikirtepe kültürünün yeni araştırmalarla Eskişehir bölgesine kadar uzandığını gösterir. Buna göre söz konusu toplumlara ilişkin en eski veriler Marmara Denizi'nin doğusunda, iç kesimlerden gelmekte, Yenişehir Havzasında yer alan Barcın, Menteşe ve Ilıpınar gibi MÖ 7. bin yılın ortalarından MÖ 6. bin yılın ortalarına kadar uzanan

²¹ Özdoğan 1990, 381.

²² Yanko - Jombach vd. 2007.

²³ Aydıngün 2008; Aydıngün 2009a; Aydıngün 2009b; Brami - Heyd 2011, 165-206; Kızıltan - Polat 2013, 142-143.

²⁴ Aydıngün 2008.

²⁵ Özdoğan 2013, 173.

²⁶ Özdoğan 2013.

ilk yerleşimlerin, çoğunlukla eskiden var olan ve günümüzde kurumuş eski gölün kıyılarında konumlandığı anlaşılmaktadır.²⁷ Tam anlamıyla tarım ve hayvancılığı benimseyen bu toplulukların yanı sıra bölgede yerel Mezolitik gelenekli avcı-toplayıcılarla, ilk çiftçilerin etkileşimini yansıtan yerleşmelere de rastlanmaktadır. Özellikle İstanbul ve çevresinde yaşayan avcı-toplayıcıların Anadolu'dan gelen çiftçilerle olan etkileşimini yansıtan ilk bulgular MÖ 6600-6400'lü yıllardan itibaren Marmara Denizi kıyıları ile yüksek kesimlerde izlenebilmektedir.²⁸ İstanbul'un batısında Büyükçekmece Gölü kıyılarında da İTA Projesi kapsamında ele geçirdiğimiz sürtme taş endüstrisine ait pek çok cilalı taş balta, dilgi ve ağırşak, taş boncuk, seramik parçası Neolitik-Kalkolitik yerleşmelerin göl ve nehir bağlantılı bölgelerde varlığını kanıtlamaktadır.²⁹

Kalkolitik -Erken Tunç Dönemleri

Yarımburgaz Yukarı Mağara girişindeki 4-2. tabakalar arasından ele geçen seramikler, Özdoğan tarafından Kalkolitik döneme tarihlenmiştir. Bu tabakalardan Yarımburgaz 4. tabaka seramiği, üzerindeki baskı bezemelerden dolayı “Gelişkin Fikirtepe Kültürü” ve uzun boyunlu çömleklerden dolayı da “Teselya Dimini” kültürlerinin özellikleri gösterdiği belirtilmektedir. Kazı açmalarındaki dolgu toprağının kalınlığına göre bu dönemin uzun bir süreçte gerçekleştiğini belirten Özdoğan, Yarımburgaz 3. tabaka seramiğinin veri azlığından ayırt edilemediğini belirtir. Yarımburgaz 2. tabaka seramiğini ise Balkan kökenli olarak kabul ederek bu dönemde bir Balkan Göç dalgasından söz edilebileceğini belirtir.³⁰

Sazlıdere; Küçükçekmece Göl havzasının kuzeyinden göle boşalan derenin her iki kıyısı ve yükselen yamaçlarda yaptığımız yüzey araştırmalarında, Yarımburgaz mağarası Neolitik- Kalkolitik (5-2. tabakalar) seramikleriyle oldukça benzeyen el yapımı seramik parçalarına rastlanılmıştır. Seramik parçaları kum ve mika katkılıdır. Bunlardan 5. tabakaya tarihlenebilen iki adet seramik parçası (Res. 11) mat siyah ve derin olmayan çizi bezemelidir. Yarımburgaz 4. tabaka seramikleri ile benzer özellikler gösterenlerin yüzeyleri özenle açılmış, ince cidarlı, koyu kahve, kızılımsı ya da devetüyü renklidirler. Bazılarının üzerinde nokta bezemeler, sıg kazımlar ve derin çizi bezemeler bulunmaktadır (Res. 12, Çiz. 6). Bu döneme tarihlenen boyunlu bir kap ağzı dikkat çekicidir (Res. 13). Sazlıdere'nin havza içinde kalan kıyılarında bulunan bazı çanak çömlek parçaları Denizel Troya Kültürüne ait, el yapımı Troya I seramikleri ile özellikle de el yapımı, koyu renkli Kumtepe C – Troya I seramikleri ile de benzerlikler göstermektedirler (Res. 14).³¹ Troya IIa ve b evrelerinin el yapımı, kırmızımsı seramik parçalarına benzeyen örnekler de rastlanılmıştır (Res. 15).

Avcılar/Firuzköy; Küçükçekmece Göl Havzası'nın Kalkolitik Dönemde de kullanıldığına dair bazı seramik parçaları, yüzey araştırmalarımız sırasında ve Bathonea kazılarının II. Alan olarak adlandırılan bölgesinde bir test açmasında ele geçmiştir. El yapımı koyu kahverengi açıkta seramik parçalarının (Res. 16) ele geçtiği açmadan gelen karbon örnekleri ile (%95.4, MÖ 4943-4503; %68.2, MÖ. 4836-4609 Res. 17.) aralığına

²⁷ Karul 2010; 2012.

²⁸ Rosenberg - Rosenberg 2014, 259-276; Gerritsen vd. 2013, 53-92.

²⁹ Aydingün vd. 2017, 28; Kaya vd. 2019.

³⁰ Özdoğan 1990, 382-383.

³¹ Sazcı 2002, 46-53; Sazcı 2005.

tarihlenebilen seramiklerin benzerleri İstanbul'un batı yakasında Silivri, Kanallı/Kınalı Köprü³² ve Selimpaşa Höyük'te de ele geçmiştir.³³ Anadolu'nun genelinde olduğu gibi İstanbul'da da Kalkolitik Dönem'in yalnızca başlangıcı, Neolitik Dönem'in devamı olacak şekilde izlenebilmekte, Orta ve Son Kalkolitik dönemler ise yeterince bilinmemektedir. Bu boşluğun arkeolojik açıdan çözülebilmesi için yeterli kazı ve yerbilimi araştırmaları şarttır. Daha önce yalnızca Anadolu ile olan kültürel etkileşimi yansıtan bulguların aksine, Kalkolitik dönemde Trakya Bölgesi'nde "Toptepe Kültürü" adıyla anılan Balkan kültürleri özelliklerinin ilk kez İstanbul yakınlarına kadar geldiği görülmektedir.³⁴

Sonuç olarak; Küçükçekmece Göl Havzası ve çevresi sahip olduğu tatlı su kaynakları, göl, deniz ve akarsuların birleşim noktasında yer alan coğrafi konumu dolayısıyla yüzbinlerce yıldır toplumlar için ideal yerleşim alanı olarak tercih edilmiştir. Havzanın Kuzeyde Yarımburgaz Mağarası, güneyde ise Firuzköy Yarımadası buluntularıyla birlikte tarih öncesi dönemlerde Alt-Orta Paleolitik dönemden başlayarak, Kalkolitik-Erken Tunç dönemlerine kadar yerleşim gördüğü anlaşılmaktadır. Ancak bu uzun dönemler arasında zaman zaman boşlukların bulunduğu da anlaşılmaktadır. Bu durumun iklim değişiklikleri, jeolojik hareketler gibi bölge için henüz tam olarak üzerinde çalışılmamış olaylarla ilişkili olduğunu sanmaktayız. Göl çevresinde ele geçen veriler farklı dönemlerde farklı kültürel toplulukların izlerini göstermektedir. Havzanın Paleolitik-Neolitik dönemlerde doğudan batıya, Kalkolitik'ten itibaren ise batıdan doğuya ilerleyen topluluklarca tercih edildiği anlaşılmaktadır. Erken Tunç Çağında ise hem Balkan hem de Kuzey Anadolu yerleşimleri ve özellikle Troya ile bağlantısı görülmektedir.

Teşekkür: Kocaeli Üniversitesi Bilimsel Araştırmalar Projeleri Birimi (BAP) a verilen destek için çok teşekkür ederiz. Martport Liman İşletmeleri Ambarlı'ya ve özellikle Eyüp Yıldız ile Bilim ekibi üyelerimiz Jeomorfoloğ Doç. Dr. Ahmet Ertek ve Dr. Hakan Kaya, Doç. Dr. Berkay Dinçer ve Doktorant Ayberk Enez'e çok teşekkür ederiz.

³² Kansu 1963, 658-660.

³³ Aydıngün vd. 2014, 21-34; Heyd vd. 2010, 553-570; Heyd vd. 2016, 169-202.

³⁴ Özdoğan 2013; Karul 2015. Küçükçekmece Gölünün yakın çevresindeki Kalkolitik izlere baktığımızda İstanbul'da 1920'li yıllarda Tarihi Yarımada'da bulunan Hipodromda yapılan kazılarda Kalkolitik seramiklerin ve taştan bir topuz başının ortaya çıkarıldığı, ancak, kazı ekibince buluntuların üzerinde durulmadığı, İstanbul Arkeoloji Müzeleri Müdürlüğü depolarında çalışan bir araştırmacı grubu tarafından yıllar sonra tesadüfen bu malzemenin fark edildiği Dönmez tarafından ifade edilmektedir (Dönmez 2004; 2006; 2011).

Kaynakça

- Abdullah-Bey 1869, "Die Umgebundes See's Kütschücktschekmetché in Rumelien", *Verhandlungen der K.K Geologischen Reichsanstalt*, Vienna, 12, 263-265.
- Abdullah-Bey 1870, "Etudes géologique sur les environs de Constantinople. Yarım Bourgas, Macri Keuy-Si Keuy", *Gazette Médicale d'Orient-Mecmua-ı Tıbbiye*.
- Abdullah-Bey 1874, "Yarımburgaz Mağarası-Sur Yarım Burgaz Cave", *Gazette Médicale d'Orient.- Mecmua-ı Tıbbiye*, 18-19.
- Arsebük, G. 1996a, "The Oldest Stratified Site Yet Known in Turkey: The Cave of Yarımburgaz", *Von Halys zum Euphrat- Thomas Beran Festschrift*. Ugarit Verlag, Münster, 1-13.
- Arsebük, G. 1996b, "Trakya'da Eski Bir Yerleşim Yeri: Yarımburgaz Mağarası Alt Paleolitik Çağ Bulguları", *Anadolu Araştırmaları XV-Prof. Dr. Afif Erzen'e Armağan*", Edebiyat Fakültesi Basımevi, İstanbul, 33-50.
- Arsebük, G. 1998, "Yarımburgaz Mağarası Pleistosen Arkeolojisi İle İlgili Son Çalışmalara 1997 Gözüyle Özet Bir Bakış", *TÜBA-AR I*, 9-17.
- Arsebük, G. - Özbaşaran, M. 1994, "Yarımburgaz Mağaraları Pleistosen'den bir Kesit", *Türk Tarih Kongresi XI, Kongreye Sunulan Bildiriler 1*, Ankara, 17-27.
- Arsebük, G., Howell, F. C., Kuhn, S. L., Özbaşaran M., Stiner, M. C. 2010 "The caves of Yarımburgaz: Geological context and history of investigation ", *Culture and Biology at a Crossroads: The Middle Pleistocene Record of Yarımburgaz Cave (Thrace, Turkey)*, İstanbul.
- Aydingün, H. 2013, "Archaeological Findings of Thracian/Phrygian Tribes' Crossing of Bosphorus", *Proceedings of the 17th Symposium on Mediterranean Archaeology – SOMA 2013*, Fazlulin, S.- Antika M. M. (eds), Oxford, Archaeopress Publishing Ltd, 25-27 April, 2013, Moscow, 24-33.
- Aydingün, G. Ş. 2008, "İstanbul'da Neolitik Bir Yerleşme Avcılar-Firuzköy", *KOU Fen-Edebiyat Fakültesi Sosyal Bilimler Araştırma Dergisi 1*, 93-100.
- Aydingün, G. Ş. 2009a, "Early Neolithic Discoveries at İstanbul", *Antiquity*, 83 (320), www.antiquity.ac.uk/projgall/aydingun/310
- Aydingün, G. Ş. 2009b, "Some Remarkable Prehistoric Finds at İstanbul Küçükçekmece", *XII Symposium on Mediterranean Archaeology (SOMA 2008)*, *Eastern Mediterranean University/Famagusta*, British Archaeological Research International (BAR) Series, 5-8 March, 2008, North Cyprus, 154-157.
- Aydingün, G. Ş. 2013, "İstanbul'un Avrupa Yakasından Alt Paleolitik Çağ'a Ait "İki Yüzeyleli Alet/Bicafes Tool from Lower Paleolithic Era in İstanbul's West Side", *İstanbul Araştırmaları Yıllığı 2*, 55-57.
- Aydingün, G. Ş. 2015, *Yeni Şehrin Eski Geçmişi: Başakşehir'in Arkeolojisi*, Y. Uğur (ed.) Başakşehir Belediyesi Yayınları, 162-193.

- Aydınğün, G. Ş. 2016, "Yarımburgaz Mağarası'nda Son Durum", *Arkeoloji ve Sanat Dergisi* 152, 217-230.
- Aydınğün Ş. G., Özdemir, O., Öniz, H. 2017, "Göl Suları Çekilince -Büyükçekmece", *20. Su Altı Bilim ve Teknoloji Toplantısı Bildirileri: Proceedings of the 20th Annual Meeting of Underwater Science and Technology*, Bilgin Kültür Yayıncılık, 16-17 Kasım, 2017, İzmir, 21-31.
- Balcı, S. 2015, "İstanbul İli Yüzey Araştırmaları (İstYA) 2013 Silivri İlçesi Yontmataş Buluntuları üzerine Kısa bir Değerlendirme", E. Güldoğan, M. Altun (eds), *İstanbul İli Yüzey Araştırmaları 2013*, Mercek Yayınları, İstanbul, 65-67.
- Balkan-Atlı, N., Binder, D., Faydalı, E. 2001, "Kömürcü/Kaletepe Obsidien Atölyesi Kazısı 1999", *Kazı Sonuçları Toplantısı XXII/1*, Ankara, 27-36.
- Blackwell, B. A. B., Schwarcz, H. P., Farrand, W. R., Lundburg, J., Skinner, A. R., Divjak, M. N., Blickstein, J. I. B., 2010, "Electron Spin Resonance (ESR) and ²³⁰Th/²³⁴U dating in the Lower Chamber at Yarımburgaz, Turkey", Howell, F. C., Arsebük, G., Kuhn, S. L., Özbaşaran M., Stiner, M. C. (eds), *Culture and Biology at a Crossroads: The Middle Pleistocene Record of Yarımburgaz Cave (Thrace, Turkey)*, Ege Yayınları, İstanbul, 51-72.
- Bousquet, R. 1900, "Les Grottes de Yarim Bourgaz", *Echos d'orient* IV, 295-302.
- Brami, M., Heyd, V. 2011, "The origins of Europe's first Farmers: The Role of Hacılar and Western Anatolia, Fifty Years on", *Præhistorische Zeitschrift* 86 /2, 165-206.
- Conolly, J. 1999, *The Çatalhöyük Flint and Obsidian Industry: Technology and Typology in Context (British Archaeological Report International Series 787)*, Oxford.
- Coşkunsu, G. 1999, *Çayönü Çanak Çömleksiz Neolitik Dönem Ok Uçlarının Biçimsel Özelliklerine Göre Sınıflandırılması ve Çakmaktaşı Ok Uçlarının Kullanım İzi Analizi İle İşlevlerinin Belirlenmesi*, İstanbul Üniversitesi, Sosyal Bilimler Enstitüsü (Yayımlanmamış Yüksek Lisans Tezi), İstanbul.
- Diñer, B., Balcı, S., Güldoğan, E. 2017, "İstanbul İli Yüzey Araştırması (İstYA) Projesi Yontmataş Buluntuları 2013-2016", *Anadolu Prehistorya Araştırmaları Dergisi* 3, 35-55.
- Dönmez, Ş. 2004, "Protohistorik Çağ'da Haliç ve Tarihi Yarımada, Dünü ve Bugünü ile Haliç", *Sempozyum Bildirileri*, 22-23 Mayıs, 2003, İstanbul, 41-55.
- Dönmez, Ş. 2006, "The Prehistory of The Istanbul Region: A Survey", *Ancient Near Eastern Studies Journal* 43, 239-264.
- Dönmez, Ş. 2011, "Yeni Araştırmalar Işığında İstanbul'un (Tarihi Yarımada) Neolitik, Kalkolitik ve Demir Çağı Kültürleri Üzerine Genel Değerlendirmeler", *Vakıf Restorasyon Yıllığı* 2, 19-25.
- Efe, T.-Türkteki, M., 2007, "Keçiçayırı (Seyitgazi-Eskişehir) 2007 Yılı Kurtarma Kazıları", *Colloquium Anatolicum VI*, 75-84.

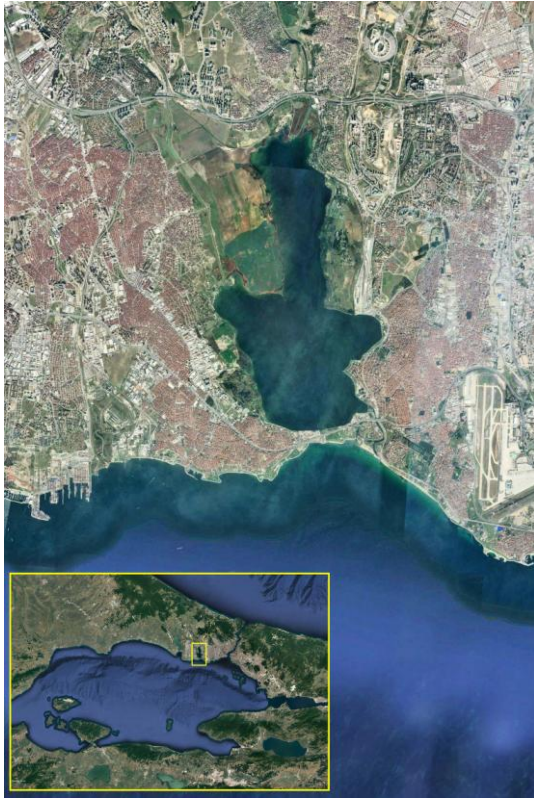
- Gerritsen, F., Özbal, R., Tissen, L. 2013, "The Earliest Neolithic Levels at Barcın Höyük, Northwestern Turkey", *Anatolica* 39, 53-92.
- Güldoğan, E. 2016, "İstYA Projesi Kapsamında Çatalca Sınırları İçindeki Arkeolojik Yüzey Araştırmaları ve Sonuçları", *Arkeoloji ve Sanat* 152, 189-200.
- Heyd, V., Aydingün, G. Ş., Güldoğan, E. 2010, "Geophysical Applications for ITA 2008 The Example of the Selimpaşa Höyük". 25. *Arkeometri Sonuçları Toplantısı*, Denizli, 553-570.
- Heyd, V., Aydingün, G. Ş., Güldoğan, E. 2016, "Kanlıgeçit-Selimpaşa –Mikhalichand the Question of Anatolian Colonies in Early Bronze Age Southeast Europe", *Of Odysseysand Oddities*, Oxford- Philedelphia, 169-202.
- Hovasse, R. 1927, "Yarımburgaz Mağarası - La Grotte de Yarım Bourgas", *Darülfunun Fen Fakültesi mecmuası* 5/1: 1-19- (Fransızca), 396-422. (Türkçe), ayrıca *Obruk dergisi*, 2013/6, 12-26.
- Hubbard, G. D. 1932, "Turkish Grottes of Yarım Burgaz", *Pan-American Geologist*, LVII, 321-328.
- Jelinek, A. J. 1980, "Collection of Paleolithic materials from valleys on the east side of the Bosphorus", Çambel, R. J. Braidwood (eds), *Prehistoric Research in Southeastern Anatolia*, İstanbul, Edebiyat Fakültesi Yayınları, 309-327.
- Kansu, Ş. A. 1960, "Türk Tarih Kurumu 1959 yılı Çalışma Raporu", *Belleten*, XXIV/96, 708-709.
- Kansu, Ş. A. 1963, "Marmara Bölgesi ve Trakya'da Prehistorik İskan Tarihi Bakımından Araştırmalar", *Belleten*, XXVII/108, 658-660.
- Kansu, Ş. A. 1966, "Haberler-Kazılar ve Marmara ve Trakya Bölgesinde Tarih Öncesi Araştırmaları", *Belleten* XXX/119, 491-492.
- Kansu, Ş. A. 1972, "Yarımburgaz (Küçükçekmece-İstanbul) Mağarasında Türk Tarih Kurumu adına yapılan Prehistorya Araştırmaları", *VII. Türk Tarih Kongresi*, Ankara I, 22-32.
- Karul, N. 2010 "Tarihöncesi İstanbul", *İstanbul Ansiklopedisi*, NTV yayınları: 23-43.
- Karul, N. 2012, "The Emergence of Neolithic Life in South and East Marmara Region", R. Krauss (ed), *Beginnings - New Research in the Appearance of the Neolithic between Northwest Anatolia and the Carpathian Basin*, Menschen – Kulturen – Traditionen Studienaus den Forschungsclusterndes Deutschen Archaeologischen Instituts, 57-65.
- Karul, N. 2015, "İstanbul'daki Tarihöncesi Araştırmalara Genel Bakış", *İst-Ya*, 13-24.
- Kaya, H., Enez, A., Aydingün, Ş. Özdemir, O. 2019, "İstanbul Büyükçekmece Lagünü'nde Jeoarkeolojik Bulgular Işığında Kesici Sürtme Taş Aletler", *Doğudan Batıya 70. Yaşında Serap Yaylalı'ya Sunulan Yazılar*, Bilgin Kültür Yayıncılık, Ankara, 261-276.
- Kızıltan Z. - Polat M.A. 2013, "The Neolithic at Yenikapı: Marmaray-Metro Project Rescue Excavations". Özdoğan, M.- Başgelen, N.- Huniholm P.I (eds), *Neolithic in Turkey:*

- New Excavations and New Research 5: Northwestern Turkey and Istanbul*, Arkeoloji ve Sanat Yayınları, İstanbul, 113-165.
- Kocacan, H. R. 1337/1921, "Bir Mağara Nasıl Tetkik Olunur?", *Tedrisat Mecmuası* 61, 12-18.
- Kökten, İ. K. 1963, "İstanbul Batısında Eskitaş (Paleolitik) Devrine Ait Yeni Buluntular", *Ankara Üniversitesi Dil Tarih ve Coğrafya Fakültesi Dergisi* XX/1-2, 277-278.
- Königswald, W.v., Lindenau C., Santel, W. 2010, "Ecological significance of the small mammal fauna from Yarımburgaz Cave (TurkishThrace)", Howell, F. C., Arsebük, G., Kuhn, S. L., Özbaşaran M., Stiner, M. C.(eds), *CultureandBiology at a Crossroads: The Middle Pleistocene Record of Yarımburgaz Cave (Thrace, Turkey)*, Ege Yayınları, İstanbul, 73-92.
- Kuhn, S. L. 2010, "The Yarımburgaz lithic assemblage" Howell, F. C.,Arsebük, G., Kuhn, S. L., Özbaşaran M., Stiner, M. C.(eds). *Culture and Biology at a Crossroads: The Middle Pleistocene Record of Yarımburgaz Cave (Thrace, Turkey)*, Ege Yayınları, İstanbul, 93-130.
- Özbaşaran, M. 1995, "The Historical Background of the Researches at the Caves of Yarımburgaz", *Readings in Prehistory- Studies Presented to Halet Çambel*. İstanbul, 27-39.
- Özdoğan, M.1982, "Doğu Marmara ve Trakya Araştırmaları", *Türk Arkeoloji Dergisi* 26/1, 37-48.
- Özdoğan, M. 1990, "Yarımburgaz Mağarası", *X. Türk Tarih Kongresi, Kongreye Sunulan Bildiriler*, Ankara, 373-388
- Özdoğan, M. 2013, "Neolithic Sites in the Marmara Region, Fikirtepe, Pendik, Yarımburgaz, Hoca Çeşme and Aşağı Pınar". Özdoğan, M.-Başgelen, N.- Huniholm P.I (eds), *Neolithic in Turkey: New Excavations and New Research, Northwestern Turkey and Istanbul*, Arkeoloji ve Sanat Yayınları, İstanbul, 167-271.
- Özdoğan, M. - Koyunlu, A. 1986, "Yarımburgaz Mağarası, 1986 Yılı Çalışmaları", *Arkeoloji ve Sanat Dergisi* 32/33, 4-14.
- Özdoğan, M., Miyake, Y., Özbaşaran-Dede, N. 1991, "An interim Report on the Excavations at Yarımburgaz and Toptepe in Eastern Thrace", *Anatolica* 17, 59–121.
- Roodenberg, J.J.,Roodenberg, S. A. 2014, "Neolithische bewoning van het oostelijke Marmara-gebied in Noordwest-Anatolië", O.E. Kaper, J.G. Dercksen (eds.), *Waar de geschiedenis begon. Nederlandseonderzoekers in de ban vanshipkerschrift, hiërogliefen en aardewerk*, 259-276.
- Runnels, C. - Özdoğan, M. 2001, "The Palaeolithic of the Bosphorus Region, NW Turkey", *Journal of Field Archaeology* 28, 1-2.
- Sazcı, G. 2002, "Denizsel Troia Kültürü: The Maritime Troia Culture", Çalış-Sazcı, D. (ed). *Troya Efsane ile Gerçek Arası Bir Kente Yolculuk/Troy Journey to a City Between Legend and Reality*, İstanbul YKY.

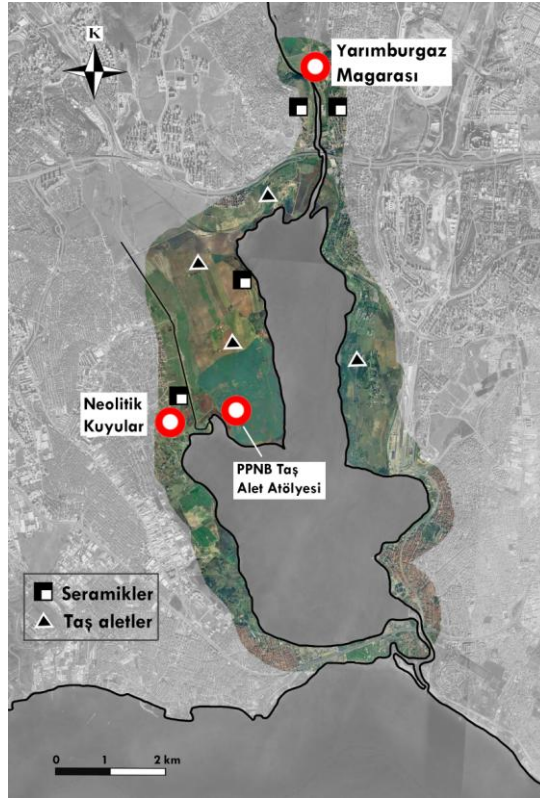
Sazcı, G. 2005, Troya I- III, die Maritime und Troya IV- V, die Anatolische Troya - Kultur. Eine Untersuchung der Funde und Befunde im Mittleren Schliemanngraben. *Studia Troica* 15, 35-98.

Stiner, M. C., Arsebük, G., Howell, F. C. 1996, "Cave Bears and Paleolithic Artifacts in Yarımburgaz Cave, Turkey : Dissecting a Palimpsest", *Geoarchaeology* 11/4: 279-327.

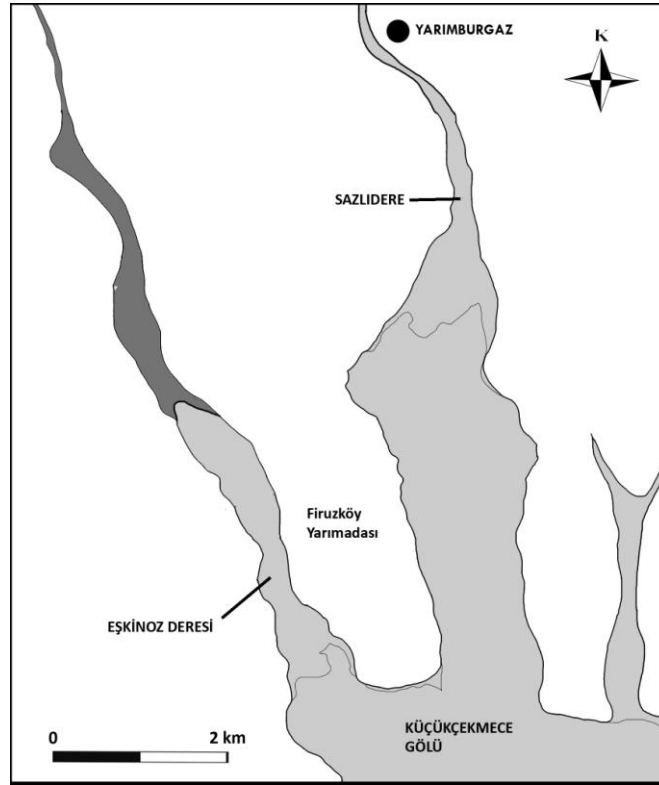
Yanko-Hombach, V.; Gilbert, A.S.; Panin, N.; Dolukhanov, P.M. 2007, *The Black Sea Flood Question: Changes in Coastline, Climate and Human Settlement*, New York.



Harita 1



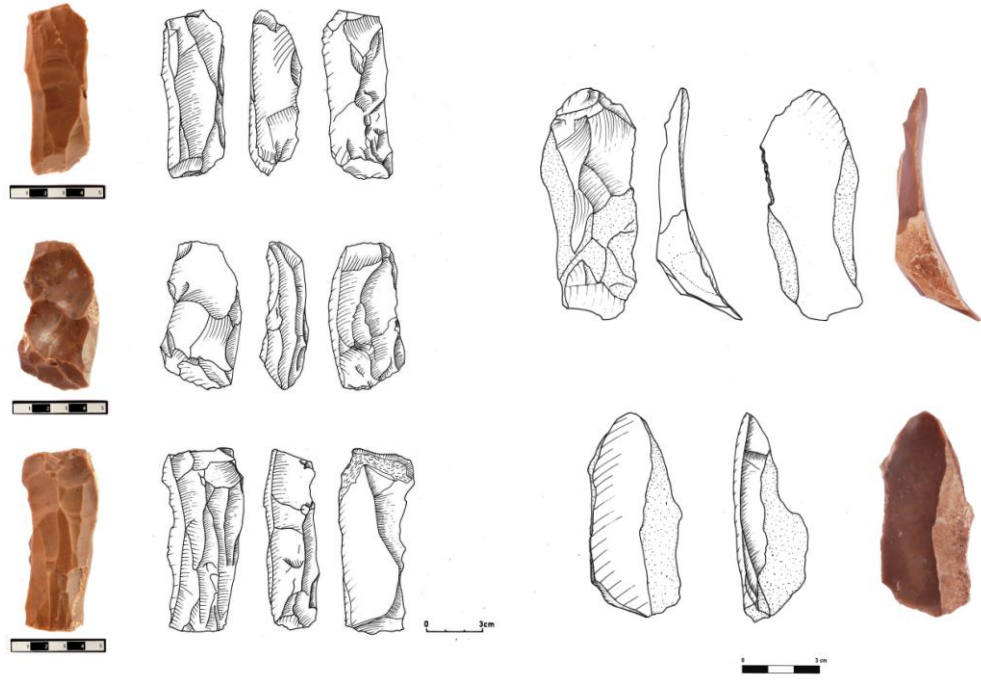
Harita 2



Harita 3

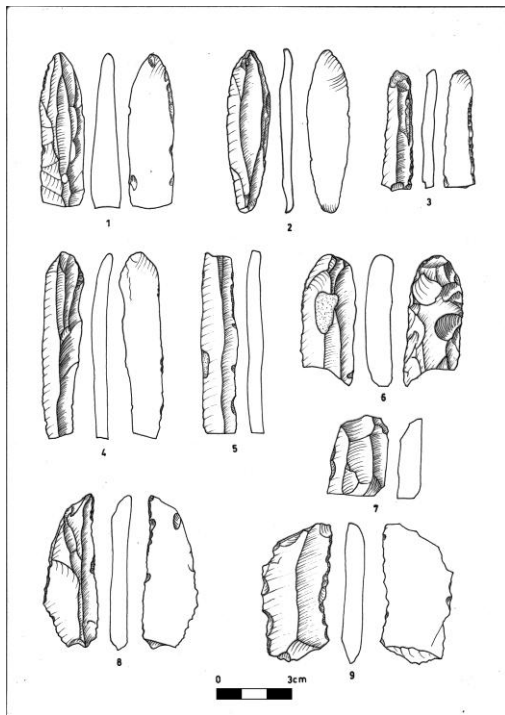


Harita 4

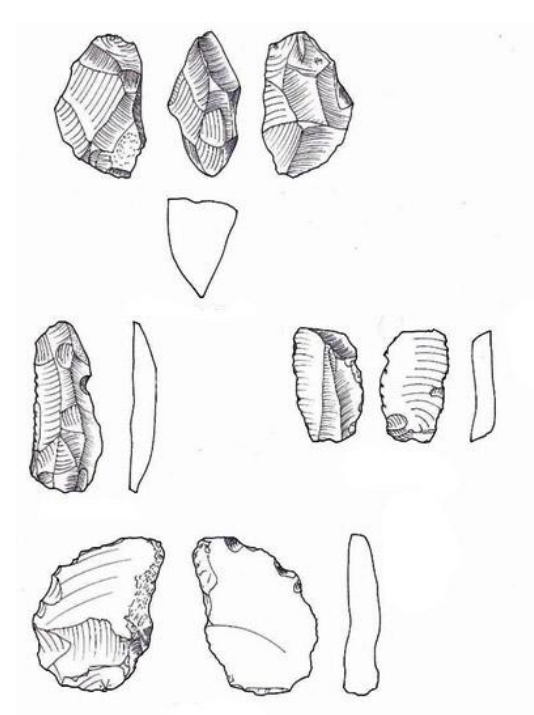


Çiz. 1

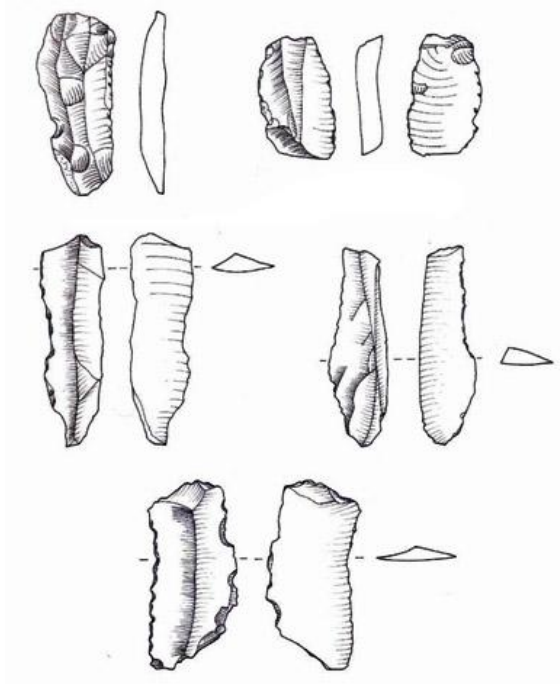
Çiz. 2



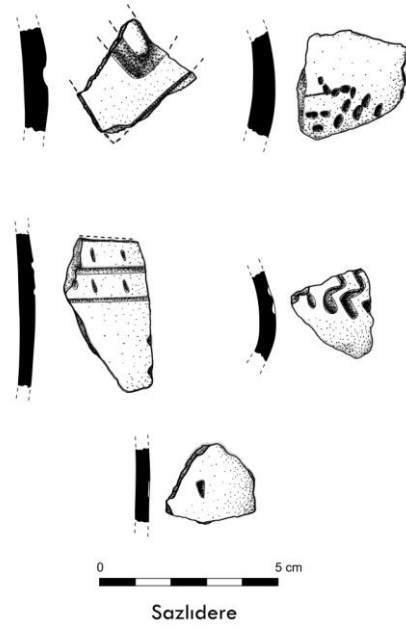
Çiz. 3



Çiz. 4



Çiz. 5



Çiz. 6



Res. 1



Res. 2



Res. 3



Res. 4



Res. 5



Res. 6



Res. 7



Res. 8



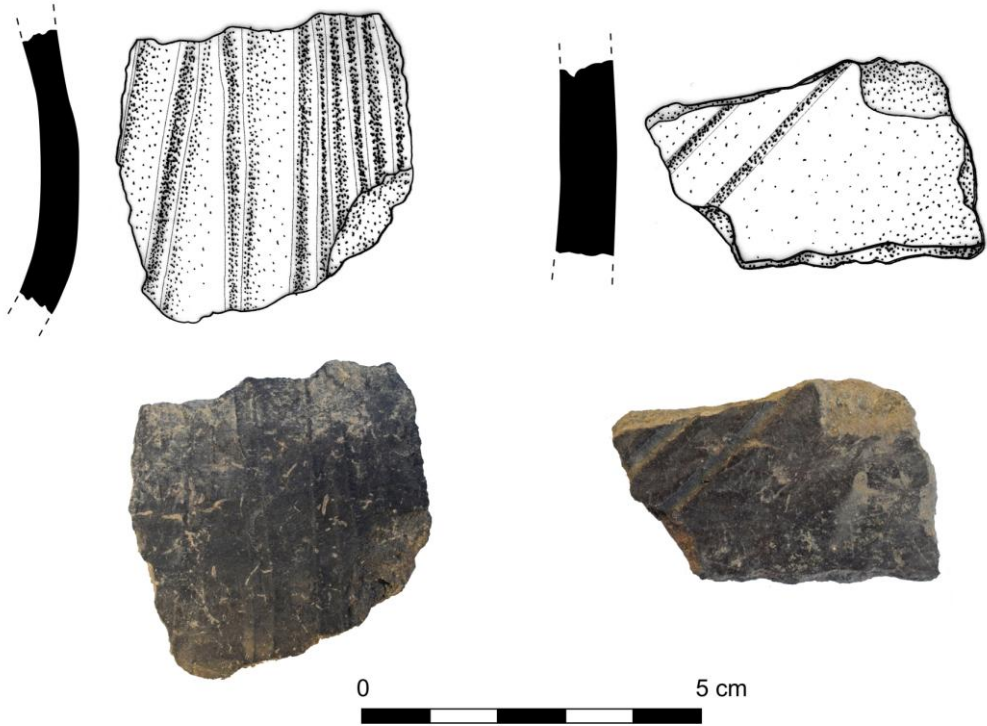
Res. 8a



Res. 9a-b



Res. 10



Res. 11



Res. 12



Res. 13



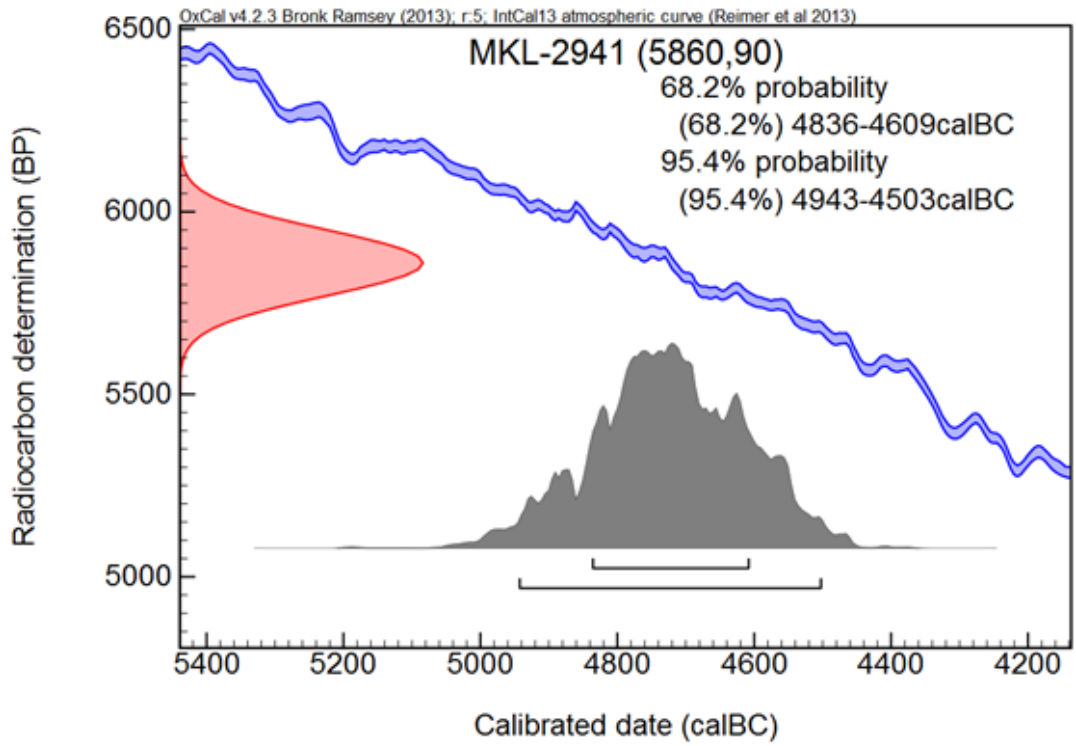
Res. 14



Res. 15



Res. 16



Res. 17