

# Edirne Sarayı Kum Kasrı Hamamı ve Aşçılar Hamamı

Mustafa ÖZER \*

Mesut DÜNDAR \*\*

## ÖZ

Edirne Sarayı, Sarayıçi olarak adlandırılan bölgede, Tunca Nehri'nin batısındaki alanda, II. Murad'ın saltanatının son yıllarında inşa edilmeye başlanmış ve hemen her dönemdeki ilave ve onarımlarla büyük bir kompleks haline gelmiştir. Pek çok yapısı Fatih Sultan Mehmed zamanında inşa edilen ve bünyesinde çok farklı işlevli yaklaşık 100 civarında yapıyı barındıran bu saray, oldukça geniş bir alana yayılmaktaydı.

İnşa edildiği tarihten, 19. yüzyıl sonlarına kadar yoğun bir kullanıma sahne olan ve pek çok tarihi olaya (Osmanlı-Rus ve Balkan Savaşları, IV. Mehmed'in sünnet şöleni, vd.) tanıklık eden Edirne Sarayı, özellikle Osmanlı- Rus ve Balkan savaşları sırasında önemli ölçüde tahrip olmuş ve pek çok yapısı yıkılmıştır. Saraydan günümüze çok az sayıda yapı ulaşmıştır.

Kaynaklardan ve yayınlardan öğrendiğimize göre Edirne Sarayı'nın; 117 Oda, 21 Divanhane, 18 Hamam, 8 Mescit, 17 Kapı, 13 Koğuş, 4 Kiler, 5 Mutfak, 17 Kasır ve 6 Köprüden meydana geldiği anlaşılmaktadır. Kuşkusuz bu bilgiler, arşiv belgeleri üzerindeki incelemeler ile sahada yapılacak kazı ve araştırmalarla daha sağlıklı hale gelecektir.

Biz bu bildirimizde, biri harap olarak günümüze ulaşabilen (Kum Kasrı Hamamı), diğeri de (Aşçılar Hamamı) arkeolojik kazı sonrası ortaya çıkarılan iki hamamı; arşiv belgeleri, kazı, vd. çalışmalara dayalı olarak inceleyerek, bunların; plan, malzeme- teknik, mimari, bezeme vd. bakımlardan Osmanlı dönemi hamam mimarisi içerisindeki yerlerini belirlemeye çalışacağız.

Mevcut verilerden hareketle, her ikisinin de (Kum Kasrı ve Aşçılar hamamlarının) II. Mehmed döneminde, muhtemelen 15. yüzyılın ikinci yarısında inşa edildiğini sanılmaktadır. Her iki hamam da, inşa edildiği dönemin mimari, plan şeması, malzeme ve teknik gibi özelliklerini yansıtır.

Arkeolojik kazı sonrası hazırlanan rölöve, restitüsyon ve restorasyon projeleri doğrultusunda konservasyon ağırlıklı restorasyonu gerçekleştirilen Kum Kasrı Hamamı büyük oranda ayakta. Aşçılar Hamamı ise, yalnızca kayıtlarda bilinmekteydi. Yapılan arkeolojik kazı sonrası temel kalıntıları ortaya çıkarılan bu hamamın plan şeması büyük ölçüde belirlenmiştir. Yapı, kazı sonrası geçici koruma önlemleri kapsamında konservasyonu sağlanarak koruma altına alınmıştır.

**Anahtar Kelimeler:** Osmanlı, mimarlık, saray, hamam, arkeolojik kazı.

\* İstanbul Medeniyet Üniversitesi, Edebiyat Fakültesi, Sanat Tarihi Bölümü, mustafaozer@gmail.com

\*\* Çanakkale Onsekiz Mart Üniversitesi, Fen Edebiyat Fakültesi, Sanat Tarihi Bölümü, mstdundar@comu.edu.tr

# The Kum Pavilion Bath And The Cooks Bath In The Edirne Palace

Mustafa ÖZER \*

Mesut DÜNDAR \*\*

## ABSTRACT

The construction of the Imperial Palace (Saray-ı Cedid-i Âmire) started in the final years of Murad II's reign in what is today called the Sarayı Quarter of Edirne in the west of the Tunca River and eventually it became a large complex with extensions and renovations in almost every era. This palace, significant portions of which were built during the reign of Mehmed II (1451-1481), is comprised of nearly a hundred structures with various functions, spreads over a vast area.

The Imperial Palace (Saray- Cedid-i Âmire), remained in use for centuries and witnessed many important historical events (e.g. Mehmed IV's circumcision feast, the Ottoman-Russo Wars and the Balkan Wars, etc.), got damaged and ruined. As a result, only a few of its original structures have survived today.

It has been understood from the resources and publications that the palace consists of 117 chambers, 21 council chambers, 18 hamams (baths), 8 masjids, 17 gates, 13 wards, 4 cellars, 5 kitchens , 17 pavilions, and 6 bridges. Doubtlessly these data should be substantiated with analyses of archival documents and excavations.

In this presentation, the purpose is to characterize two baths, namely Kum Kasrı Baths, which has survived as a ruin, and Cooks' Bath, which has been unearthed at archaeological excavations, and to identify the place of these two baths in the architectural traditions of the Ottoman Period.

The available data suggest that these two can be dated to the period of Mehmet II, which probably corresponds to the second half of the 15th century. Both reflect the period's characteristics, such as architecture, plans, materials, and technique.

The Kum Kasrı Bath, whose conservation-based restoration was performed in the light of the relief, restitution, and restoration projects following the archaeological excavation, remains erected today. On the other hand, the Cooks' Bath is only known from the records. The plan chart of this bath, whose foundation remains were retrieved at the conducted archaeological excavations, was identified to great extent. The structure turned into a protected area after the excavation as required by the temporary protection measures.

**Keywords:** Ottoman, architecture, palace, bath, archaeological excavation

\* İstanbul Medeniyet University, Faculty of Literature, Department Of Art History, mustafaozer@gmail.com

\*\* Çanakkale Onsekiz Mart University, Faculty Of Science And Literature, Department Of Art History, mstdundar@comu.edu.tr

## GİRİŞ

Edirne Sarayı, Sarayıçi olarak adlandırılan bölgede, Tunca Nehri'nin batısında yer almaktadır. Sultan II. Murad'ın son yıllarında inşa edilmeye başlanan saray Fatih Sultan Mehmed zamanında tamamlanmıştır (bkz., Rifat Osman, 1989:31-40). Sonraki dönemdeki ilaveler ve onarımlarla 19. yüzyıl sonlarına kadar kullanılan saray özellikle Osmanlı-Rus ve Balkan savaşları sırasında önemli ölçüde tahrip olmuş ve pek çok yapısı yıkılmıştır (Rifat Osman, 1989:41-52). Saraydan günümüze sadece birkaç yapı ile bazı kalıntılar ulaşabilmiştir (Özer, 2014:9).

Mevcut belge ve bilgilere göre Edirne Sarayı'nın geniş bir alana yayılan yüz civarındaki yapıdan oluştuğu anlaşılmaktadır (Özer, 2014:9). Çoğu Alay Meydanı, Kum Meydanı, Divan Meydanı ve Valide Sultan Taşlığı gibi büyük avlular etrafında konuşlanan bu yapılar arsında onsekiz adet hamamın bulunduğu isimleri ile birlikte bilinmektedir (Rifat Osman, 1989:56). Söz konusu hamamların yedisi, Dr. Rifat Osman tarafından aktarılan Benliyan'ın 1905 tarihli Edirne Sarayı vaziyet planında gösterilmiştir (Res.1). Bulardan sadece biri günümüze ulaşabilen yapılar arasındadır.

Bildiride, biri harap olarak günümüze ulaşabilen Kum Kasrı Hamamı ile diğeri arkeolojik kazı sonrası ortaya çıkarılan Aşçılar Hamamı üzerinde durulacak, söz konusu iki hamam; arşiv belgeleri, kazı, vd. çalışmalara dayalı olarak incelenerek bunların; plan, malzeme-teknik, mimari, bezeme gibi özellikleri bakımlardan Türk hamam mimarisi içerisindeki yerleri belirlenmeye çalışacaktır.

### KUM KASRI HAMAMI

Kum Meydanı olarak adlandırılan II. Avlu'nun kuzeydoğusunda bulunan (Şek.1) Kum Kasrı Hamamı'nın, sarayın pek çok yapısıyla birlikte Fatih Sultan Mehmet Zamanında, 15. yüzyıl ortalarında inşa edildiği sanılmaktadır (Özer, 2014:35). Hamam günümüze kadar ulaşabilirken, adını aldığı Kum Kasrı'nın sadece temel kalıntıları mevcuttur. Eski fotoğraflar ve çizimler iki yapının ilişkisini ortaya koymakla birlikte (Res.1, Şek.2)) bunların aynı anda inşa edilmediklerini anlaşılmaktadır (Eldem, 1974:29). Sarayla ilgili 1760 ve 1810 tarihli keşif defterinde hamama Kum Kasrı'nın sobalı oda penceresinden geçildiğinin belirtilmesi de (Eldem, 1974:31; Ayverdi, 1989:257) bunu göstermektedir.

Kabaca kuzey-güney yönde uzanan hamamda mekanlar, girişin yer aldığı kuzeyden güneye doğru; soyunmalık, ılıklik ve sıcaklik ve su deposu şeklinde sıralanırlar (Şek.3). Ilıklık ve sıcaklıklar kubbeye, sıcaklık eyvanı ve su deposu ise tonozla örtülüdür. Yapıda inşa malzemesi olarak kaba yonu taş ve tuğla kullanılmıştır (Res.2,3). Duvarlarda, kaba yonu ve düzgün kesme taş ile tuğla almaşık ve kasetleme şeklinde birlikte kullanılırken örtü sistemi ve kemerlerde yalnızca tuğlaya yer verilmiştir. Zemin döşemesinde taş ve mermer, cehennemlik tabanında tuğla kullanılmıştır.

Kum Kasrı Hamamı, sarayın diğeri yapıları gibi savaşlar, doğal afetler ve insan tahribatına maruz kalmakla birlikte ayakta kalabilmiştir. Harb-i Umumiye sırasında cephanelik olarak kullanılan hamam sonrasında sahipsiz kalmış, bu esnada hamamın mermer kurnaları, ayna taşları ve işlemeli raflar gibi değerli parçaları çalınmıştır (Eldem, 1974:29-30). Hamam, 1960'lı yıllarda askeri amaçla kullanılmış, bu kullanım sırasında, eskiden kurşun ve kiremit kaplı olduğu bilinen hamamın üst örtüsü (Eldem, 1974:31) ile soğukluk mekanının iç duvar yüzeyleri ve zemini çimentolu harçla kaplanmış (Res.2), ılıklik ve sıcaklik bölümlerinin zemini döşemesi kaldırılarak cehennemlik kotuna inilen bir merdiven eklenmiştir (Özer, 2010:231).

Hamamın kuzey kısmında yer alan soyunmalık bölümü günümüzde mevcut değildir. Ancak 1760, 1810 ve 1826 tarihli keşif defterlerinden, söz konusu mekanın bir koridorla Kum Kasrı'na

bağlandığı, kareye yakın dikdörtgen plana sahip olduğu ve kurşun kaplı çatı ile örtülü olup ahşap tavanın ve duvarların beyaz sıvalı olduğu, ortasında bir havuzu bulunduğu anlaşılmaktadır (Eldem, 1974:31-35; Ayverdi, 1989:258). Eski fotoğraflarda da üzerinde bir aydınlık feneri bulunan mekanın örtüsünün kurşun kaplı olduğu görülmektedir (Res.1). Dr. Rifat Osman'ın 1909 tarihli çiziminde de mekanın ortasındaki şadırvan ile doğu kanadın kenarındaki soyunma sekileri gösterilmiştir (Şek.2). Kum Kasrı Hamamı ve çevresinde yapılan kazılar sonucunda (Res.4, Şek.4) soyunmalık mekanın temelleri ve bahsi geçen şadırvanın kalıntıları ile künk ve tahliye sistemleri ortaya çıkarılmıştır (Özer, 2010:231-235). Soyunmalıktan ılıklığa geçilen ancak belirlenemeyen bir tarihte örülerek kapatılan kuzey cephe aksındaki kapı da açılmıştır.

Kuzey cephe aksındaki kapıdan girilen ılıkık (Res.5) doğu-batı yönünde uzanan dikdörtgen planlıdır. Örtü sistemi iki adet sivri kemerle üç bölüme ayrılarak her biri birer kubbe ile örtülmüştür. Kubbeye geçişler pandantiflerle sağlanmıştır. Orta bölümün güney duvarı biraz içe çekilerek bir niş gibi düzenlenmiştir. Doğu kısmın zemini bir basamak yükseltilmiştir. Askeri kullanım sırasında ılıkığın zemini ve duvarlarına uygulanan çimentolu harç kaplamalar kazılar sırasında kaldırılarak mekanın özgün tuğla döşemeleri ortaya çıkarılmıştır (Özer, 2010:232). ılıkığın güney duvarının batı ucunda yer alan yarım daire kemerli kapıdan sıcaklık mekanına geçilir. Bunun haricinde batı duvarında bir kapı açıklığı daha bulunur. Söz konusu kapının sonradan açıldığı söylenmekle birlikte (Ayverdi, 1989:264), 1760 ve 1803 tarihli keşif defterlerinde hamamın batı cephesinde, dıştan ılıkık ile soyunmalığa bitişen bir tuvalet mekanı işli olup bunun ahşap ve kiremit kaplı olduğu da belirtilmektedir (Eldem, 1974:31-32). 19. yüzyılın sonlarına ait arşiv fotoğrafların da görülen bu tuvalet mekanı (Res.1) Dr. Rifat Osman'ın çiziminde de mevcuttur (Şek.2). Genel olarak bakıldığında da hamamların ılıkık mekanlarının bir ucunda küçük bir kapıyla açılan tuvalet mekanlarının bulunması yaygındır. Buna göre, esasında bitişindeki tuvalet açılan kapı, sonraki dönemde kapatılan kuzeydeki esas kapının yerine giriş kapısı olarak kullanılmak amacıyla genişletilmiş olmalıdır.

Hamamın sıcaklık kısmı esas itibarıyla iki bölümden oluşmaktadır. ılıkığa açılan kapıdan girilen ilk bölüm (Res.6) kuzey-güney yönde uzanan dikdörtgen planlıdır. Güney tarafta, doğu-batı yönünde atılan bir kemerle mekanın örtü sistemi iki bölüme ayrılmış; kuzeydeki kare görünüşlü kısım bir kubbeyle, güneydeki dikdörtgen kısım ise üç küçük kubbeyle örtülmüştür. Kubbelere geçişlerde pandantifler kullanılmıştır. Duvarlar kalın bir sıvayla kaplıdır. Kurnalar ve su tesisatı sökülmüş olmakla birlikte izleri mevcuttur. Mekanın doğu duvarının kuzey ucundaki kemerli kapıdan esas sıcaklık bölümüne geçilir (Res.7). Doğu-batı yönünde dikdörtgen planda uzanan bu mekanın örtüsü de kuzey-güney yönde atılan bir sivri kemerle ikiye ayrılmış; batıdaki kare kısım pandantif geçişli bir kubbeyle, diğeri ise yarım kubbe şeklindeki bir tonozla örtülmüştür. Bir eyvanı andıran doğudaki tonozlu kısmın sultana ait olduğu belirtilerek kubbeli bölümden iki basamak daha yüksek olduğu, arabesk tarzı işlemeli madeni parmaklıklarla ayrıldığı, sanat eseri büyük bir kurnası bulunduğu ve duvarlarının kubbe eteklerine kadar çini kaplı olduğu ifade edilmektedir (Eldem, 1974:29-30). Günümüzde bahsi geçen kurna ve çini kaplamalardan bir iz yoktur. Ortasında göbek taşı olduğu düşünülen kubbeli kısmın (Ayverdi, 1989:264) kuzey duvarında bir niş, güney duvarında su deposuna açılan küçük bir pencere yer alır. Kubbe içten nervürlerle bir çarkifelek şeklinde dizayn edilmiştir. Duvarların sıvaları kısmen mevcuttur sökülen kurnaların izleri ve künk sistemi görülebilmektedir. Hamamın her iki sıcaklık mekanının yaşam kotu zemini bahsi geçen askeri kullanımlar sırasında tahrip edildiği için mevcut değildir. Kazılar sırasındaki buradaki dolgular kaldırılarak cehennemlik kotunun tuğla zemini ve ayak izleri ortaya çıkarılmıştır (Özer, 2010:232). Aynı zamanda ılıkık mekanı ile su deposu altındaki cehennemlik kanalları boşaltılmış, örtüyü taşıyan ayaklarda bazen sadece tuğlanın bazen de tuğla ile taşın birlikte kullanıldığı görülmüştür (Res.8).

Güneyde sıcaklık mekanlarına bitişerek boydan boya uzanan su deposu dikdörtgen planlıdır. Beşik tonozla örtülü depo iki perde duvarla üç bölüme ayrılmıştır (Res.9). Bölümler birer künkle üstten birine bağlıdır. Orta bölümde ateşliğin üzerine binen kazan yeri bulunur. Dışarıdan gelen künk bağlantısının bulunduğu doğudaki kısmın soğuk su deposu olarak kullanıldığı anlaşılmaktadır. Depolardan mekanlara uzana künkler mevcuttur. Su deposunun bulunduğu güney cephe aksındaki tuğla kemerli ocak nişi dışa doğru çıkma yapar (Res.10). Bunun gerisinde yer alan külhan bugün mevcut değildir. Keşif defterlerinden külhanın cephe boyunca dikdörtgen planda uzandığı duvarlarının sıvalı olduğu ve kiremit kaplı ahşap sundurma çatıyla örtülü olduğu anlaşılmaktadır (Rifat Osman, 1989:147-150; Eldem, 1974:31-32). Hamamın çevresinde yapılan kazılarda söz konusu külhanın temellerine ait olduğu sanılan bazı duvarlara rastlanılmıştır.

Hamamın doğu cephesine bitişen kemerli bir kütle bulunmaktadır (Res.2). Yapıya sonradan eklendiği anlaşılan kütlelerin hamamla bir ilişkisi olamayacağı ileri sürülmektedir (Ayverdi, 1989:264). Ancak, yapılan kazılar sonucunda bunun üzerinde bir su deposunun bulunduğu ve künklerle hamama ve soyunmalıkta şadırvana bağlı olduğu ortaya çıkmıştır. Bunun haricinde, batı cephenin kuzeyindeki kapı yanında, zemin kodu altında kalan dikdörtgen planlı ve tonozlu bir mekan bulunmaktadır (Res.3). Bir kanalın bağlı bulunduğu bu mekanın hamamdaki atık suların toplanarak tahliye edildiği bir tür fosseptik olduğu sanılmaktadır. Eskiden varlığı bilenen tuvaletin tahliyesi de buradan sağlanmış olmalıdır.

Hamam, iç mekanlarında ve çevresinde 2009-2010 yıllarında gerçekleştirilen arkeolojik kazı çalışmaları sonrasında hazırlanan konservasyon ağırlıklı restorasyon projesi kapsamında, TBMM Başkanlığı'nın maddi desteği ile 2011 yılında restore edilerek koruma altına alınmıştır (Res.10) (Özer, 2014:40).

## AŞÇILAR HAMAMI

Alay meydanı olarak da adlandırılan I. Avlu'yu güneydoğudan sınırlayan Matbah-ı Amire'nin güneyinde yer alır. Hamam, Benliyan'ın haritasında şematik olarak gösterilmiştir (Şek.1). Bu çizime göre, biri kubbeli olmak üzere iki bölümden oluşan hamamın kuzey cephesinde bir de müstemilatı bulunmaktadır. Yapının inşa tarihi bilinmemektedir. Ancak Matbah-ı Amire ile ilişkili yapılardan biri olması nedeniyle, adı geçen yapı ile birlikte 15. yüzyılda inşa edilmiş olmalıdır. Sarayın tamirine ilişkin 1808 tarihli keşif defterinde kötü durumda olduğu belirtilen hamamın (Rifat Osman,1989:141) bu yıllarda bir onarım geçirdiği anlaşılmaktadır.

Sarayın pek çok yapısı gibi yok olan hamamın sadece duvar kalıntısı görünmekte iken (Res.11), Prof. Dr. Mustafa Özer başkanlığında 2015-2016 yıllarında yapılan kazılar sonucunda temelleri ortaya çıkarılmıştır (Res.12). Yaklaşık 735x963 cm. boyutlarındaki hamamın mevcut duvar kalınlıkları 55-60 cm. arasında değişmektedir. Kalıntılardan, hamamın inşasında kaba yonu taş ve tuğlanın almaşık şekilde kullanıldığı anlaşılmaktadır. Hamamın yaşam katı ve zemini mevcut değildir. Ancak, kazılar sırasında zemin döşemesinde kullanıldığı anlaşılan mermerler ele geçirilmiştir. Cehennemlik katı zemin döşemesinde ve ayaklarda tuğla kullanılmıştır.

Kuzeybatı-güneydoğu yönünde uzanan hamam, kuzeybatıdan başlayarak aynı eksende peş peşe sıralanan ılık, sıcaklık ve su deposundan oluşmaktadır (Şek.5,6). Soyunmalık mekanı bilinmemektedir. Ancak, kazılar sırasında hamamın hem kuzeydoğu hem de kuzeybatı tarafında bazı duvar kalıntılarına rastlanılmıştır. Bunlardan kuzeydoğudakiler daha geç dönemi işaret eder ve muhtemelen Benliyan'ın çiziminde gösterilen muhdes eke ait olmalıdır. Hamamın temel duvarları ile aynı koddan başlayan kuzeybatıdakilerin ise, Kum Kasrı Hamamı'nda olduğu gibi ahşap bir soyunmalığın temellerine ait olması muhtemeldir.

Ilıklık mekanı kuzeydoğu-güneybatı yönünde dikdörtgen planda uzanmaktadır. Yaşam katı mevcut olmadığı için mekanın girişi tespit edilememektedir (Res.13). Diğerlerine göre

nispeten daha yüksek bulunan kuzeydoğu duvarında kapıya dair bir iz bulunmamaktadır. Bu nedenle kapının, nerdeyse cehennemlik kotuna kadar yok olan kuzeybatı duvarında yer alması muhtemeldir. Buna karşılık, ılıklığin güneydoğu duvarının batı ucu ile güneybatı duvarının güney ucunda bitişiğindeki mekanlara açılan kapı izleri mevcuttur. Bu kapıların sonradan tuğla örülerek kapatıldığı anlaşılmaktadır. Bu tuğlaların (24x12x3 cm.) bazılarının üzerindeki 1881 tarihi görülmektedir ki bu da hamamın, söz konusu tarihlerde işlevi dışında başka bir amaçla kullanılmak üzere tadil edildiğini göstermektedir. ılıklığin özgün yaşam katı zemininden bir iz yoktur. Bilinmeyen bir tarihte, mekanın içerisi taş, tuğla ve kiremit kırıkları ile toprak ve harç döküntülerinden oluşan bir dolgu ile doldurularak üzeri tuğla kıtıklı ve kireç harçlı bir zeminle kaplanmıştır. Genellikle suyla ilgili mekanların yalıtımında kullanılan bu harcın duvarlarda da devam ettiği izlenir. Kazılar sırasında, harçlı zeminin tahrip olduğu yerlerde dolgu kaldırılarak cehennemlik katının tuğla döşeli tabanı ile ayakları ortaya çıkarılmıştır. Yine bu esnada ortaya çıkan kuzeybatı duvarının batı tarafta içe doğru yaklaşık 30 cm. çıkma yaptığı gözlemlenir. Çıkma yapan yerden güneydoğu duvarına doğru bir hat çekildiğinde önde kare bir alan oluşmaktadır. Buna göre, Kum Kasrı Hamamı'nda olduğu gibi, öndeki kare kısmın kubbeye, geride kalan dikdörtgen kısmında tonozla veya küçük kubbeciklerle örtülü olduğu tahmin edilmektedir.

ılıklığin güneybatı ekseninde dikdörtgen planlı bir mekan yer alır. Kuzeybatı-güneydoğu yönünde uzanan mekan bir kapı ile ılıklığe bağlıdır. Mekanın yaşam katına dair bir iz yoktur (Res.13). Bir kapı ile ılıklığe açılan ve sıcaklıkla bir bağlantısı bulunmayan bu tür mekânların genellikle tıraşlık ve/veya tuvalet olarak kullanıldıkları bilinmektedir. Burada da benzer bir durum olmalıdır. Mekânın, dikdörtgen formu ve ebatları dikkate alındığında tonozla örtülü olduğu söylenebilir. Mekanın neredeyse cehennemlik zeminine kadar tahrip edilen kuzeybatı duvarı üzerindeki iş makinesi izleri söz konusu tahribatın seddenin yığılması sırasında oluştuğunu göstermektedir. Cehennemlik zemin döşemesinde ve ayaklarda aynı ebatlardaki (30x14x3 cm.) tuğlalar kullanılmıştır. Çoğu yok olan ayaklar iki tuğlanın yana getirilmesiyle örülen kare şeklindedir. Mekânın, ılıklık ve sıcaklık mekânı duvarlarında, sıcak havanın geçişini sağlayan kemerli açıklıklar bulunur. Kemerler tuğla örgülüdür.

Sıcaklık, ılıklık ile güneybatısındaki dikdörtgen planlı mekanın gerisinde, kuzeydoğu-güneydoğu yönünde boydan boya uzanır. Yaşam katı zemini yok olan mekanın içerisindeki göçük ve moloz dolgular kaldırılarak cehennemlik katının tuğla zemini ve ayak izleri ortaya çıkarılmıştır (Res.14). Belirli bir düzen göstermeyen zemin döşemesinde kare ve dikdörtgen formlu tuğlalara yer verilmiştir. Üst döşemeyi taşıyan ayaklar -diğer mekânlarda olduğu gibi- aynı boyutlardaki (30x14x3 cm.) ikişer dikdörtgen tuğlanın örülmesiyle oluşturulmuş kare şeklindedir. Bu şekilde, mekân içersinde belirli mesafede olmak üzere yedişerden üç sıra ayağa yer verilmiş, mesafenin daha geniş kaldığı yan duvar kenarlarında ise tek sıra tuğla ile dikdörtgen ayaklar oluşturulmuştur. Mekânın kuzeybatı duvarında, ılıklık ve bitişiğindeki mekana sıcak hava geçişi sağlayan tuğla kemerli açıklıkları bulunur. Bunlardan bazıları sonradan örülerek kapatılmıştır. Duvarlar, cehennemlik zemininden yaklaşık 75 cm. sonra geriye doğru 10 cm.'lik bir kademe yapmakta olup, bunlar yaşam katı döşemesinin duvarlara bindiği yerleri teşkil eder. Bunun dışında, kuzeybatı duvarı iki kenarda öne doğru 15 cm.'lik bir çıkma yapar. Çıkmaların hizasından güneydoğu duvarına doğru bir hat çekildiğinde ortada kare, yanlarda da dikdörtgen alanların oluştuğu gözlemlenir. Buna göre, mekânın örtü sisteminin kemerlerle üçe ayrıldığı, kare görünüşlü orta kısmın kubbeye, dikdörtgen görünümlü yan kısımların birer tonozla örtülmüş olduğu düşünülebilir. Nitekim saray kompleksindeki Kum Kasrı Hamamı'nın sıcaklık mekânında da benzer bir uygulama görülmektedir. Bu bağlamda, ortadaki kubbeli kısımda bir göbek taşının bulunduğu ve iki yandaki kısımların da kemerle bir eyvan şeklinde buraya açıldığı söylenebilir.



Hamamın güneydoğu duvarı, ortasında açıklık bulunan masif bir kütle şeklindedir (Res.15). Yapılan kazılar sonucu ortadaki açıklıkta ateşlik ocağı ve kazanın izleri ortaya çıkarılmıştır. Üstteki kazana göre şekillenen dairesel kesitli ocak yaklaşık 100 cm. çapındadır ve yarım metrelik bir ateşlik açıklığına (odun atmak ve ateşlemek için) sahiptir. Tahrip olduğu için formu bilinmemekle birlikte, Kum Kasrı Hamamı'nda olduğu gibi ocağın kemerli olması muhtemeldir. Ocağın iki yanındaki masif duvar kütlelerinin üzerinde, su deposunun tuğla ile yalıtılmış taban ve kenar örgü izleri mevcut olup, ortasında kazan bulunan su deposunun dikdörtgen planda boydan boya uzandığı anlaşılmaktadır. Güneydoğu köşede daha geniş tutulan kütlelerin ön yüzeyinde depoya su sağlayan künklerin izleri mevcuttur. İki bölümlü olması beklenen su deposunun, künklerle su girişinin yapıldığı güneydoğu bölümün soğuk su, kalan bölümünde sıcak su deposu olarak değerlendirildiği tahmin edilmektedir. Hamamın bir külhanı olup olmadığı bilinmemektedir. Kazılarda da buna dair bir iz rastlanılmamıştır.

Kazı sonrasında, hamamın cehennemlik katındaki kemerli menfezler örülerek desteklenmiş, tuğla zemin ile birlikte ayak kalıntıları, ocak, ılık mekânındaki geç döneme ait harçlı zemin jeotekstil ile örtülerek üzeri kumla kapatılmış, bu suretle geçici korumaya alınmıştır.

## DEĞERLENDİRME VE SONUÇ

Sonuç olarak bakıldığında, Edirne Sarayı'nda yer alan Kum Kasrı Hamamı ve Aşçılar Hamamı, biri kasra bağlı diğeri saray mutfağında görevli aşçılar için inşa edilen orta ölçekli özel hamamlar niteliğindedir. Bağlı buldukları yapılarla ilişkileri ve malzeme ve teknik gibi mimari özellikleri bakımından her iki hamamında 15. yüzyılda inşa edildiği anlaşılmaktadır.

Soyunmalık, ılık, sıcaklık ve su deposundan meydana gelen hamamlar, bilinen hamam tipolojisi (bkz., Eyice, 1960:108-115) içerisinde herhangi bir gruba girmezler. Kum Kasrı Hamamı farklı ebatlarda iki sıcaklık mekanına, Aşçılar Hamamı ise enine dikdörtgen şeklinde tek bir sıcaklık mekanına sahiptir. Bu özellikleri bakımından belki S. Eyice'nin "Ortası kubbeli, enine sıcaklık ve çift halvetli" diye tanımladığı tipin bir versiyonu olarak değerlendirilebilirler.

Bilinen saray hamamı örneklerine bakıldığında da belirli bir tipolojiden bahsedilemez. İhtiyaca göre farklı boyutlarda ve tipte hamamların inşa edildiği görülür. Bilinenler arasında Amasya Kızlar Sarayı hamamları (Urak, 1995:385-396), Manisa Saray Hamamı (Çakmak-Ersoy, 2012:47) Kubadabad Büyük Saray Hamamı (Uysal, 2006:87-89) ve Topkapı Sarayı Kızlarağası (Meşkhane) Hamamı (Eldem-Aksoyan, 1982:Lev.155) sıcaklık bölümleri bakımından Edirne Sarayı'ndakiler ile benzerlik gösterdikleri söylenebilir. Edirne Sarayı'nın bugün mevcut olmayan Cihannüma Kasrı Hamamı da (Rifat Osman, 1989; Eldem, 1969:36), öndeki kare kısım ile iki yandan buna açılan özel hücre ve eyvanlardan oluşan sıcak bölümü ile diğerleri gibi özel bir hamamı teşkil etmektedir.

Saray hamamlarında olduğu gibi sivil hamamlar içerisinde de, ebat ve formları değişmekle birlikte Edirne Sarayı'ndakilere benzer şekilde bir veya iki sıcaklık mekanına sahip örnekler sıkça rastlamak mümkündür. Amasya Hızır Paşa Hamamı (Önge, 1995:76), Kayseri Birlik Hamamı (Önge, 1995:141-144), Afyon İshaklı Han Hamamı (Yavuz, 2012:109-110) ve Niksar'daki Argosti Hamamı (Eravşar, 2004:61-64) bunların bazılarını teşkil ederler.

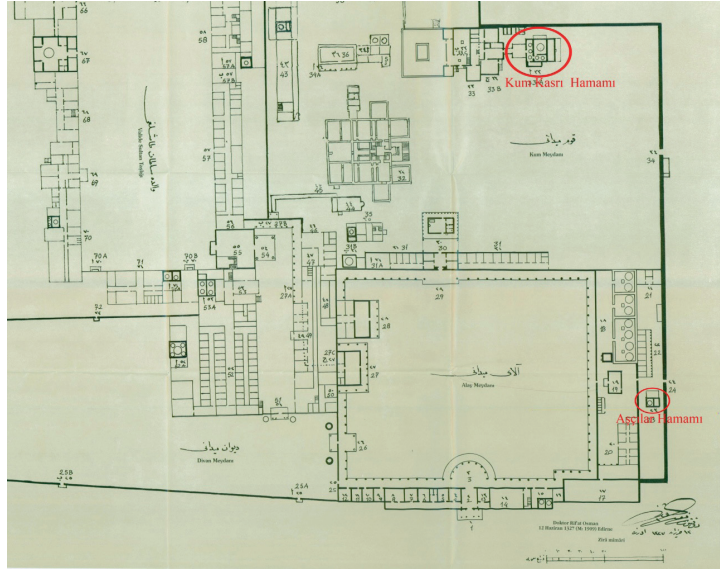
Görüldüğü üzere, Edirne Sarayı hamamlarında olduğu gibi, farklı boyut ve formlardaki bir veya iki sıcaklık mekanından oluşan hamam örneklerine Selçuklu ve Osmanlı dönemi küçük ve orta ölçekli saray ve sivil hamamlarında sıkça rastlanılmaktadır. Hamamlar üzerine yapılan araştırmalar artıkça benzer örneklerin daha da artması muhtemeldir. Artan araştırmalar sonrası ortaya çıkan farklı türdeki hamamlar da bilinen hamam tipolojisinin de yeniden gözden geçirilmesini gerektirmektedir.

## KAYNAKÇA

- Ayverdi, E. H. Osmanlı Mimarisinde Fatih Devri 855-886 (1451-1481), Cilt:III, 2. Baskı, İstanbul 1989.
- Çakmak, Ş. – Ersoy, İ. K. “Manisa Saray Hamamı”, Sanat Tarihi Dergisi, Cilt:XXI, Sayı:1, İzmir, 2012, 39-48.
- Eldem, S. H. – Akozan, F. Topkapı Sarayı, İstanbul, 1982. Eldem, S. H. Köşkler ve Kasırlar, I. Cilt, İstanbul, 1969.
- Eldem, S. H. Köşkler ve Kasırlar, II. Cilt, İstanbul, 1974. Eravşar, O. Tokat Tarihi Su Yapıları (Hamamlar), İstanbul 2004.
- Eyice, S. “İzmit’de “Büyük Hamam” ve Osmanlı Devri Hamamları Hakkında Bir Deneme”, Tarih Dergisi, Cilt:XI, Sayı:15, İstanbul, 1960, 99-120.
- Önge, Y. Anadolu’da XII-XIII. Yüzyıl Türk Hamamları, Ankara, 1995.
- Özer, M. “Edirne Yeni Saray Kazısı 2009 Yılı Çalışmaları”, 32. Kazı Sonuçları Toplantısı, 2. Cilt, İstanbul, 2010, 225-239.
- Özer, M. Edirne Sarayı (Sarayı Cedîd-i Âmire) Kısa Bir Değerlendirme, İstanbul, 2014.
- Rifat Osman (Yayınlayan: S. Ünver). Edirne Sarayı, 2. Baskı, Ankara, 1989.
- Urak, G. “Amasya’da İki Saray Hamamı”, 9. Milletlerarası Türk Sanatları Kongresi, 3. Cilt, Ankara, 1995, 385-396.
- Uysal, A. O. “Kubad-Abad Hamamları”, I. Uluslararası Beyşehir ve Yöresi Sempozyumu, Konya, 2006, 85-96.
- Yavuz, A. T. (Derleyen: N. Ergin) “Anadolu Selçuklu Kervansaraylarında Hamamlar”, Anadolu Medeniyetlerinde Hamam Kültürü: Mimari, Tarih ve İmgelem, İstanbul, 2012, 99-179.



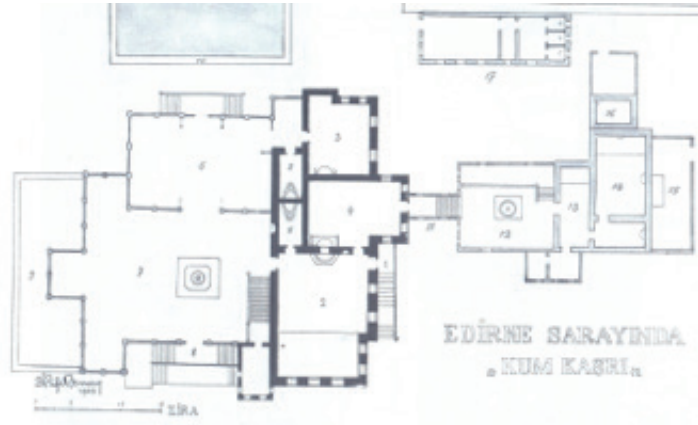
## RESİMLER ve ŞEKİLLER



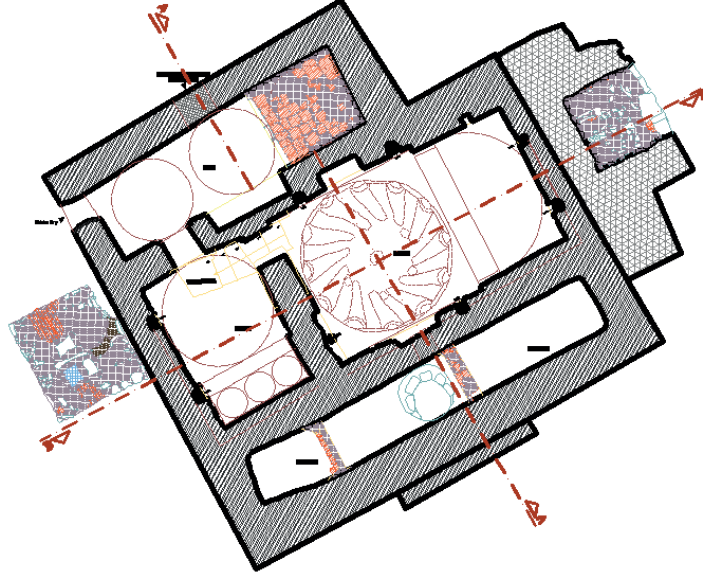
Şek.1: A. Benliyan'ın Edirne Sarayı vaziyet planı, detay (Rifat Osman).



Res.1: Kum Kasrı ve Hamamı, 1870'ler (ESK Arşivi).



Şek.2: Dr. Rifat Osman'ın 1909 tarihli Kum Kasrı ve Hamamı planı.



**Şek.3:** Kum Kasrı Hamamı planı (ESK Arşivi).



**Res.2:** Kum Kasrı Hamamı, güneydoğudan görünüş (ESK Arşivi).

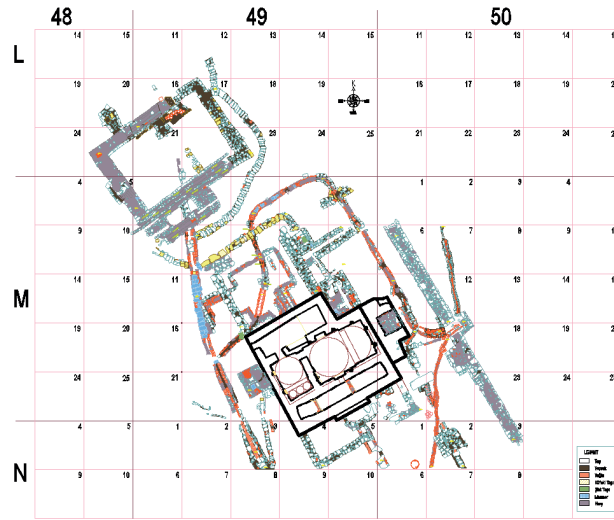


**Res.3:** Kum Kasrı Hamamı, kuzeybatıdan görünüş (ESK Arşivi).





**Res.4:** Kum Kasrı Hamamı, kazı sonrası görünüşü (ESK Arşivi).



**Şek.4:** Kum Kasrı Hamamı'nın kazı sonrası rölövesi (ESK Arşivi)



**Res.5:** Kum Kasrı Hamamı, ılıkılık mekanı (ESK Arşivi).



**Res.6:** Kum Kasrı Hamamı, ilk sıcaklık mekanı (ESK Arşivi).





**Res.7:** Kum Kasrı Hamamı, esas sıcaklık mekanı (ESK Arşivi). **Res.8:** Kum Kasrı Hamamı, cehennemlik katı (ESK Arşivi)



**Res.9:** Kum Kasrı Hamamı, su deposu (ESK Arşivi).



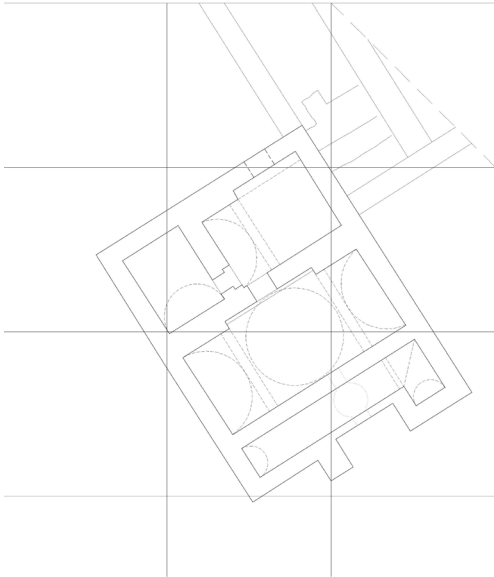
**Res.10:** Kum Kasrı Hamamı, restorasyon sonrası görünümü (ESK Arşivi).



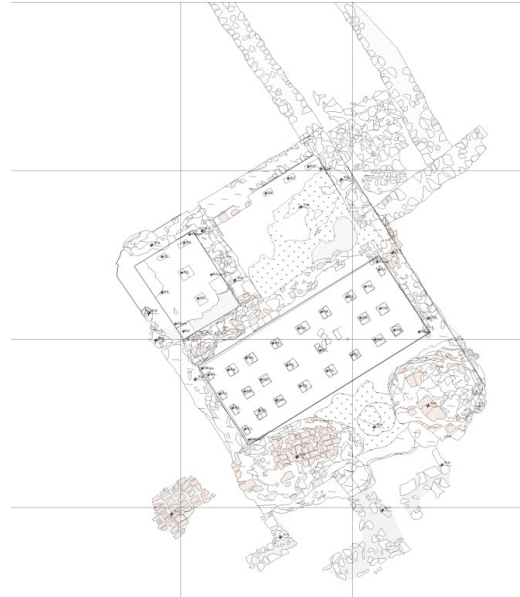
**Res.11:** Aşçılar Hamamı, kazı öncesi hali (ESK Arşivi).



**Res.12:** Aşçılar Hamamı, kazı sonrası havadan görünüşü (ESK Arşivi).



**Şek.5:** Aşçılar Hamamı, restitüsyon denemesi (ESK Arşivi)



**Şek.6:** Aşçılar Hamamı, kazı rövolesi (ESK Arşivi)





**Res.13:** Aşçılar Hamamı, kuzeyden görünüş (ESK Arşivi).



**Res.14:** Aşçılar Hamamı, sıcaklık mekanı cehennemlik katı (ESK Arşivi).



**Res.15:** Aşçılar Hamamı, güneydoğudan görünüş (ESK Arşivi).