

AZERBAYCAN HALI MÜZESİ

Ayşem YANAR¹

1 Dr. Öğr. Üy. Ankara Üniversitesi Güzel Sanatlar Fakültesi

AZERBAYCAN HALI MÜZESİ

Özet

Azerbaycan Halı Müzesi sanat, zanaat ve kültürel miras çalışmalarıyla adından söz ettiren müzelerin başında gelmektedir. Müze türü olarak bir etnografya ve ihtisas müzesi olan Azerbaycan Halı Müzesi, Azerbaycan kültüründe önemli bir yeri olan halı ressamı Latif Kerimov'un yapmış olduğu sınıflandırma ile sergileme esasını belirlemiştir. Müze sergi alanı üç kattan oluşmaktadır. Birinci katında düz dokumalar ve etnografik ürünler, ikinci katında bölgelere göre sınıflandırılmış halılar ve etnografik ürünler, üçüncü katında ise halı ressamlarına ait ünik eserler ve yaşadığımız yüzyıla ait halı örnekleri sergilenmektedir. Bu çalışmanın materyalini Azerbaycan Halı Müzesi'nde sergilenen halı ve düz dokuma örnekleri, fotoğrafları ve konuyla ilgili literatür oluşturmaktadır. Çalışmanın yöntemi Halı müzesi sergileme esasları dikkate alınarak müze katlarına göre ve Latif Kerimov'un bölgelere göre sınıflandırması esas alınarak, düz dokuma, halı örnekleri motif ve kompozisyon özellikleri bakımından incelenmiştir. Koleksiyon yönetimi, sergi tasarımı, eğitim çalışmaları, koruma onarım laboratuvarıyla bulunduğu coğrafyanın çağdaş müzelerine örnek olarak gösterebileceğimiz Azerbaycan Halı Müzesi aynı zamanda halı ve düz dokuma konusunda çalışan uzmanlar için önemli bir araştırma ve uygulama merkezidir. Bu çalışmada, halı müzesinde sergilenen düz dokuma ve halıların kompozisyon ve motif özellikleri incelenerek halı müzesi birimleri irdelenmiştir.

Anahtar Kelimeler: Etnografya Müzesi, Halı Müzesi, Kompozisyon, Motif, El Sanatı.

AZERBAIJAN CARPET MUSEUM

Abstract

The Azerbaijan Carpet Museum is one of the leading museums with its art, craft and cultural heritage studies. As a museum of ethnography and a museum of specialization, Azerbaijan Carpet Museum, has made the classification of the exhibition of Latif Kerimov who has an important place in the culture of Azerbaijani culture. The museum exhibition area consists of three floors. Plain textiles and ethnographic products are displayed on the first floor, carpets and ethnographic products are displayed on the second floor according to the region, carpet works and the painters and examples of the current and contemporary carpets are displayed on the third floor. The materials of this study are the carpet and plain weave samples, photographs and literature about the subject. Method of study is verified according to Latif Kerimov's classification by region, composition characteristics and plain weaving and carpet samples which were examined in terms of patterns. The Azerbaijan Carpet Museum is an important research and application center for carpet and flat weaving experts as well as it is a significant example of contemporary museums of its geography where collection management, exhibition design, education studies and conservation repair laboratory. In this study, Carpet Museum units and flat weaving, carpet samples are examined the composition and motif features of exhibited in Museum.

Keywords: Museum Of Ethnography, Carpet Museum, Composition, Pattern, Handcraft.

GİRİŞ

Azerbaycan, Türkiye ve diğer Türk devletleri gibi geleneksel el sanatları bakımından tarihi ve zengin bir kültüre sahiptir. Kobustan kaya tasvirleri, prehistorik dönem sanatının ilk örnekleri olup, bunu izleyen dönemlerin müzelerde sergilenen seramik, metal, cam ve oyma sanatı örnekleri ile özellikle Ortaçağ'da dünyaca ün yapmış Tebriz'in dokuma ve minyatür sanatının ünik eserleri, tarihi ve kültürel zenginliğinin göstergesidir (Hasanova, 2013, s. 97). Tarihi ve kültürel zenginliğini belgeleme ve koruma altına alma adına çok sayıda müzesi bulunmaktadır.

Azerbaycan Bakü müzeleri; Tarih müzeleri, Sanat müzeleri ve galeriler, Edebiyat, tiyatro ve müzik müzeleri ve diğer müzeler olmak üzere 4 grupta toplanabilir. Birinci grupta yer alan tarih müzeleri, Milli Azerbaycan Tarih müzesi, Arkeoloji ve Etnografya Müzesi, Azerbaycan İstiklal Müzesi, Azerbaycan Devlet Din Tarih Müzesi, Gobustan Devlet Tarih-Bedii Rezervi, Şirvanşahlar Sarayı Kompleksi- Devlet Tarihi-Mimarlık Müzesi'dir.

İkinci grupta yer alan Sanat müzeleri ve galeriler, Rüstem Mustafayev adına Azerbaycan Devlet İncenanat Müzesi, Azerbaycan Halı Müzesi, Sattar Bahlulzade Sergi Salonu, Vaciye Samedova Sergi Salonu, Azerbaycan Minyatür İncenanat Merkezi, Azerbaycan Resim Galerisi, Büyük Kale Sergi Salonu, Kız Kulesi Sergi Salonu'dur.

Üçüncü grupta yer alan edebiyat, tiyatro ve müzik müzeleri, Nizami Gencevi Azerbaycan Edebiyat Müzesi, Cafer Cabbarlı Azerbaycan Devlet Tiyatro Müzesi, Azerbaycan Musiki Kültürü Devlet Müzesi. Bu müzeler dışında 11 adet hatıra müzeleri, hatıra müzeleri dışında ise diğer jeoloji, olimpiik, ilaç müzesi gibi 11 müze daha bulunmaktadır (Anonim, 2016).

Araştırmanın amacı, Azerbaycan müze sınıflandırılmasının ikinci grubunda yer alan Azerbaycan halı müzesi, müzede sergilenen halı ve düz dokumalar, bu dokumalara ilişkin kompozisyon ve motifler hakkında ayrıntılı bilgi vererek müzenin sergi tasarımı, eğitim çalışmaları ve koruma onarım laboratuvarıyla çağdaş işlevlerine odaklanmaktır. Bu amaç doğrultusunda çalışma durum saptamaya yönelik olduğundan betimsel bir araştırma niteliği taşımaktadır. Öte yandan Azerbaycan halı ve düz dokumalarını ayrıntılı olarak ele alması bakımından temel bir araştırmadır. Araştırmada elde edilen veriler doküman analizi ve müze uzmanıyla yapılan yapılandırılmış görüşmenin betimsel analizi ile çözümlenmiş ve yorumlanmıştır.

Bununla birlikte çalışmanın materyalini Azerbaycan Halı Müzesi'nde sergilenen halı ve düz dokuma örnekleri, fotoğrafları ve konuyla ilgili literatür oluşturmaktadır. Çalışmanın yöntemi Halı müzesi sergileme esasları dikkate alınarak müze katlarına göre ve Latif Kerimov'un bölgelere göre sınıflandırması esas alınarak, düz dokuma, halı örnekleri motif ve kompozisyon özellikleri bakımından incelenmiştir.

1. BULGULAR VE YORUM

2.1. Azerbaycan Halı Müzesi

1992 yılından beri Neftçiler Caddesinde bulunan Halı Müzesi 2014 yılında eski müze binasından, Hüseyinov Caddesinde inşaatı tamamlandıktan (inşaatına 2008 yılında başlanmıştır) sonra katlanmış rulo halı şeklinde tasarlanan yeni müze binasına taşınmıştır (Görsel 1). Ayrıca müzenin uzun resmi adı kısaltılarak "Azerbaycan Halı Müzesi" olarak değiştirilmiştir.

Arkeolojik materyaller ve yazılı kaynaklar, Azerbaycan'da halı dokumanın Neolitik çağında başladığını göstermektedir. Bu düşünceyi destekleyen dokuma tasvirlerinin yer aldığı mezar taşları müzenin birinci katında sergilenmektedir (Görsel 2, 3).

2017 yılı itibarıyla Halı Müzesi ziyaretçi sayısı 80.000 civarındadır. Ziyaretçi profili İsrail, Amerika, İtalya, Fransa ve Almanya gibi ülkeler olup özellikle yaz aylarında Arap Emirlikleri ve Rusya gibi ülkelerdir

(A.Abasova¹, mülakat, 09.08.2018).



Görsel 1.Halı Müzesi, Carpet Museum, Xalça Müzeyi, Bakü, Azerbaycan (Yanar, 2018).



Görsel 2.(solda) Kadın mezar taşı, Urud, Azerbaycan (Env. no: 1113).

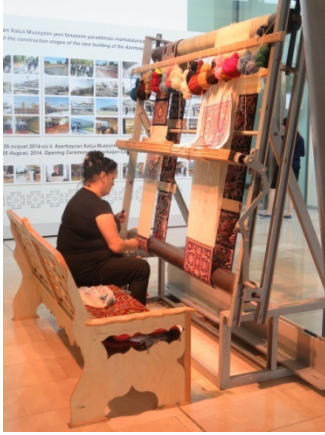


Görsel 3. (sağda) Erkek mezar taşı, Laçın, Karabağ, (Env. no: 1110).

Müze dört kattan oluşmaktadır. Eksi birinci katta depolar (halı, düz dokuma ve diğer etnografik eserlerin olduğu tekstil deposu), müze birimlerinden depo şubesi yani fond şubesi, ayrıca mücevherlerden oluşan altın ve gümüş takıların bulunduğu özel sergileme odası (bu oda haftada üç gün ziyaretçiye açılmaktadır), ayrıca koruma onarım laboratuvarı bulunmaktadır. Müzede sergilenen ve depoda bulunan yaklaşık 6.000'in üzerinde halı bulunmaktadır (A.Abasova, mülakat, 09.08.2018).

Giriş katında satış mağazası ve satışa sunulan halılar için hazırlanan bir sergileme alanı bulunmaktadır. Aynı zamanda müze yönetim katı ve birimlere ait ofisler, çocuklara yönelik faaliyetlerin yürütüldüğü çocuk müzesi de giriş katında yer almaktadır. Giriş katında, müzeye gelen ziyaretçilere dokuma gösterimi yapılmakta ve ziyaretçilerin dokuma denemeleri yapabilmesi içinde portatif tezgâhlar bulunmaktadır (Görsel 4,5). Bu tezgâhlarda usta dokuyucular tarafından çanta, cüzdan (pul kesesi) gibi ürünler dokunmaktadır. Giriş katının arka kısmında koruma onarım bölümüne ait bir de yıkama odası bulunmaktadır.

¹ Abasova, A. Azerbaycan Halı Müzesi Rehberlik Hizmetleri, Bilimsel Yayın ve Kültürel Mirasın Korunması Şube Müdürü



Görsel 4.(solda) Müzede usta dokuyucuların ve ziyaretçilerin dokuma yaptığı tezgâhlar (Yanar, 2018)



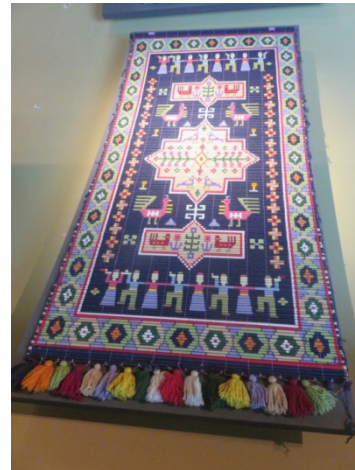
Görsel 5.(sağda) Müzede usta dokuyucuların ve ziyaretçilerin dokuma yaptığı tezgâhlar (Yanar, 2018)

2.1.1 Müzede Sergilenen Düz Dokuma Örnekleri

Müzenin birinci katında havsız dokumalar (Xovsuz Xalça /Havsız Halı - Düz dokumalar) bulunmaktadır. Bu dokumalar; çeten, hasır dokumalar, palaz, cecim, kilim, ladı, verni, şedde, zili ve sumak dokumalar, yüklük, heybe, torba, kaşıklık, tuzluk gibi etnografik ürünlerdir. Ayrıca kırkım makası, tarak, çıkrık, hallaç, tokmak gibi dokuma öncesindeve kirkit, heve, dokuma tezgahları gibi dokuma sırasında kullanılan araçlar sergilenmektedir.

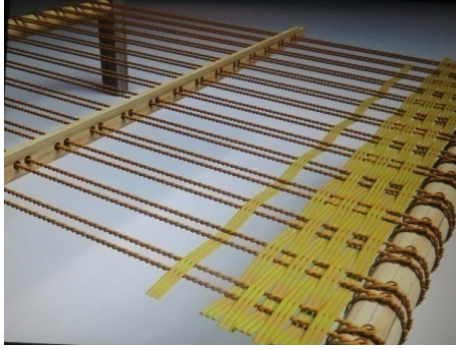


Görsel 6.(solda) Dokuma zeminde kullanılan kamyş



Görsel 7.(sağda) Çeten dokuma (Yallı),1993 (Env. No: 6756)

Çeten, dağlık bölgelerde yaşayanlar tarafından dokunan kargı kamyışı kullanılarak nar ve kiraz ağacının ince budaklarının soyularak üzerine ipliklerin spiral şeklinde sarılmasıyla yapılan dokumadır. Çeten, Kür ve Araz sahilinde Kazah, Karabağ ve Muğan bölgelerinde dokunmaktaydı. Eskiden can erik, kara erik, elma ve sebzeler çeten üzerine serilerek kurutulmaktaydı. Bölgede ipekböceği yetiştiriciliği yapıldığı ve ipekböcekleri çeten üzerine yetiştirilirdi (Tağiyeva, 2015a, s. 25). Günümüzde ipekböcekçiliği de çeten dokumacılığı da eskisi kadar yaygın yapılmamaktadır.

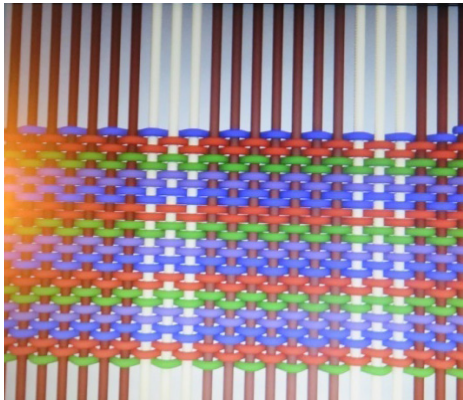


Görsel 8.(solda) Hasır dokuma, XX yüzyıl sonu, Lenkeran (Env. No: 8659)

Görsel 9.(sağda)Hasır dokuma, XX yüzyıl sonu (Env. No: 8859)

Hasır dokumalar, bitkisel lif ve kamışların kullanılması ile dokunmaktadır. Nakışlarına göre ‘Sana, çip, sade ve nelbaki’ olarak sınıflandırılmaktadır. Azerbaycan’da subtropik bölgelerde, Masallı, Lenkeran ve Astarasa gibi yerlerde rutubetten korunmak için kullanılmaktadır (Tağiyeva, 2015a).

Hasır dokumalar çözü telleri arasından atkının iki alt iki üstten atılması (ribs dokuma tekniği) suretiyle oluşturulmuştur. Bu dokumalara Azerbaycan’da Palaz dokuma denilmektedir. Yün, pamuk, ipek ve keten liflerinden dokunmaktadır. Zamanında Şirvan, Udulu ve Paşalı kentlerinin ipek palazlar dokunmaktaydı ve bu yöreler ipek palazlarıyla bilinmekteydi. Havsız halı, yani kilim gibi düz dokumalar yün, pamuk ve ketenden dokunurdu. Azerbaycan kilimleri dokunduğu yere göre “Senne kilim”, “Şamahı palazı”, “Şahseven kilimi” ve “Paşalı kilim”, hammaddesine göre; “Kendir kilim”, “Kenaf kilim” (Keten-kenevir), dokuma tekniğine göre; “Tırnaksız kilim”, “Gezmeli kilim”, “Kedirge” olarak adlandırılmaktadır. Ölçülerine göre; “Kilimce”, “Destkilim” (takım kilim), kullanıldığı yere göre; “Bucak kilim”, “Dal kilim”, “Çadır örtüsü”, “Gerdeklik kırmızı kilim”, “Kara kilim”, kapılık, namazlık, perde, şedde kilim, meşcit kilim, ev kilimi olarak ayrılmaktadır. Motiflerine göre, balçaklı kilim, güllü kilim, güllü palaz, zer palaz, nakışlı palaz, sumak kilim, çahmaklı kilim, damalı nakışlar gibi isimlendirilirler (Tağiyeva, 2015a, s. 45).



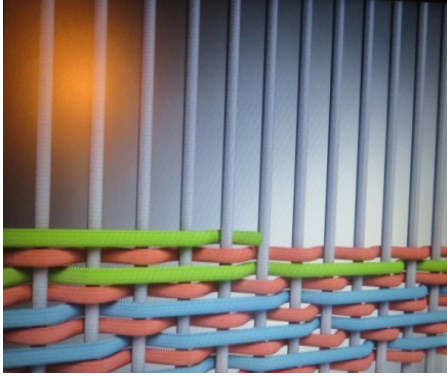
Görsel 10.(solda) Şedde dokuma örgüsü

Görsel 11.(sağda) Şedde Dokuma, XX yüzyıl (Env. No: 7914)

Şedde dokuma, çözgü tellerinin belirli sayılarda renkli çözülmesi yoluyla oluşturulan dokumalardır. Şedde dokumaların yaygın kullanımı dışında dış giyimde de kullanıldığı belirlenmiştir.

Dama şedde, kırmızı rengin yoğun olarak dokunduğu düz dokumadır. “Baht halısı” çille şeddesi olarak da bilinmektedir. Göyçe’de şedde ile ilgili inançlar bulunmaktadır. Örneğin, her yıl nevrüz sırasında yılın son

çarşambası genç kızlar, gelinler yere şedde serer ve üzerinde fal bakarlar, bir hafta süreyle ay, yıldız görsün ve dilekleri kabul olsun diye açık havada şedde dokumalar serili tutulur. Kırmızı renk şedde, düğün (toy), kavuşmak ve yeni hayat anlamı taşımaktadır (Tağiyeva, 2015a, s. 35).

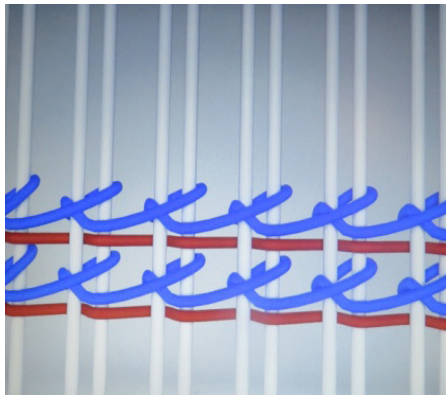


Görsel 12.(solda) Ladı dokuma örgüsü



Görsel 13.(sağda) Ladı Dokumalar XX yüzyıl (Env. No: 7882).

Ladı dokumalarda, atkı ipi çözgü telleri üzerinden üçlü atlamalarla dokunmaktadır. Ladı sözünün kökeni Kazah ve Karabağ bölgelerinde yaşamış Ladı ailesiyle ilgilidir. Ladı dokumaları geçirme tekniğiyle dokunmakta ve değişik adlar almaktadır; Karabağ'da "Zili", Göyçe'de "Derme", Lankeran'da "Geçirme Palaz" olarak da adlandırılırlar (Tağiyeva, 2015a, s. 90).



Görsel 14.(solda) Verni dokuma örgüsü



Görsel 15.(sağda) Verni, Karabağ dokumaları (Ejderha motifi), (Env. No: 6892).

Verni dokumalarda, atkı sarılarak atılmaktadır. Bir sırada iki çözgü teli saat yönünde sarılmakta ardı sırada ise atkı bir alttan bir üstten atılarak dokuma yapılmaktadır. Yünden, bazen pamuktan ve ipekten dokunmaktadır. Verninin motifi "kayık" tekniği ile dokunur, perde, çadır için örtü veya süs amaçlı kullanılmaktadır (Tağiyeva, 2015a, s. 125).

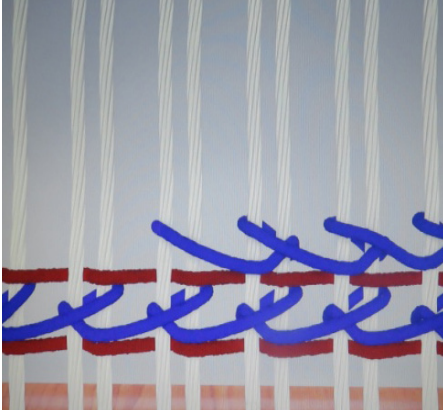


Görsel 16.(solda) Zili dokuma örgüsü



Görsel 17.(sağda) Zili Dokumalar, Karabağ, XX yüzyıl (Env. No: 5258).

Zili şedde, Göyçe'de üzeri kuş, hayvan motifi, deve kervanı tasviriyle süslenen şeddeye verilen addır. Zili dışında kayık palaz adını da alırlar. Deve kervanı olan şeddelere ise develi şedde adı da verilmektedir (Tağıyeva, 2015a, s. 155).



Görsel 18.(solda) Sumak dokuma örgüsü



Görsel 19.(sağda) Sumak Dokumalar, Şirvan grubu, XIX yüzyıl sonu (Env. no: 2589).

Sumak dokuma ilk sırada saat yönünde ardından bir alttan bir üstten atılan atkı geçirilmekte diğer sırada ise saat yönünün tersi yönünde sarılmasıyla saç örgüsü şeklinde yünden bazen de ipekten dokunan dokumalardır.

Birinci katta yer alan halıların tümü havsız düz dokumalardır. Genel olarak kırmızı, mavi, kum rengi (sarı ve tonları) renklerinden dokunmuştur. Kırmızı renk ateşi, mavi renk Hazar denizini ve kum rengi de doğada bulunan sarı rengin tonlarını ifade etmektedir.

2.1.2 Müzede Sergilenen Halı Örnekleri

Müzenin ikinci katında Havlı dokumalar(halılar) sergilenmektedir. Latif Kerimov Azerbaycan halılarını bölgelere göre sınıflandıran ilk halı ressamıdır. Halı ressamı, Azerbaycan'da halı dokuyan, halı desen raporu hazırlayan ve tasarım yapan kişilerdir. Halı müzesinde Kerimov'un çeşitli illerde dokuduğu yaklaşık 35 adet halı yer almaktadır. Ağaçlı, Hatai, bahar ve hayvanlar aleminde, asırların şarkısı adlı halıları bunlara örnektir (Malikova, 2016). Kerimov özellikle Efşan, Hatai ve Hatayisayak (Hatayisayaq) halıları ile dünyaca

tanınmıştır (Tağıyeva, 2006, s. 6). Müzenin envanterinde bulunan materyaller 1970-1980 li yıllar arasında satın alma ve bağış yoluyla toplanmıştır.

Azerbaycan halıları Latif Kerimov tarafından dört gruba ayrılmıştır. Bu gruplar, Kuba-Şirvan, Gence-Kazah, Karabağ ve Tebriz'dir. Grupların da kendi içlerinde alt grupları bulunmaktadır. Müzenin ikinci katında yer alan halılar Latif Kerimov'un yaptığı sınıflandırmaya göre sergilenmektedir.

İlk grup Kuba halılarından oluşmaktadır. Kuba (Quba), halıları zarif ve parlak olup, dokunma sıklığı fazla olan oldukça renkli halılardır. İnce iplikle dokunur ve yünü zariftir bu yüzden maddi değeri yüksektir. İnançlar, ayinler, mitler, felsefi düşünceler, motifleri oluşturmuştur. Kuba'nın Kimıl, Konakkend, Sırt Çiçi halılarında X formuna rastlanır bu form Türkçe'de Di sesini ifade eder. Üçbucak, romb, haç, dolanbaç, sekizbucaklı yıldız motifleri Kuba halılarında geleneksel olarak nesilden nesile aktarılmış ve korunmuştur (Muradov, 2012, s. 21).



Görsel 20.Kuba grubu, Azerbaycan, XIX yüzyıl, (Env. no: 9390)

Kuba Karakaşlı halılarında kuş tasviri bulunmaktadır. Halıların üzerine dokunan kuş motifi kutsal anlam taşıyan mistik dünyanın sembolüdür. Ölümden sonra ruhun ebediyete kavuşmasının tasviridir (Görsel 20). Kuba halılarında üzerinde kaligrafik yazıların bulunduğu halılara "Kadim minare"(Qedimminare) adı verilmektedir. Kufi motifleri de yer almaktadır. İslamiyetin gelişi ile birlikte motiflerin şeklide değişmiştir. Kuba halıları en çok kırmızı, mavi, renklindedir (Muradov, 2012, s. 25).



Görsel 21.(solda) Avcılık, Şirvan grubu, Azerbaycan, 1948, (Env. no:3404).

Görsel 22.(sağda) Kürdemir, Şirvan gurubu, Azerbaycan, XIX yüzyıl, (Env. no:565)

Şirvan halılarına, Şamahı, Mereze, Ağsu, Kürdemir, Kazımmemed halıcılık merkezlerinde dokunan Kobustan, Şamahı, Erciman, Çuhanlı, Nabur, Ceyirli, Cemcemli, Bico, Pirhesenli halıları da dahildir. Şirvan halılarının önemli ve bilinen halıları, Şirvan, Şamahı, Kabıstan, Erciman, Çuhanlı, Bico, Pirhesenli, Kebele ve Kürdemir'dir (Tağiyeva, 2015b, s. 49).

Baku, (Bakı) grubuna giren halılar sadece İçeri şehir ve Bayır şehir'de aynı zamanda Kale (Qala), Novhanı (Novxanı), ve Maşağa'da dokunmaktadır. Qala olarak adlandırılan halılar, Abşeron yarımadasının Şimal'in Qala kenti ile ilişkilidir. Hile buta (Xile-buta) ve Hile efşan (Xile-efşan) en bilinen halılarından (Anonim, 2018).

Novhanı'nda dokunan halılar Göredil ve Fatmayı'da dokunan halılarla benzerlik göstermektedir. Bu halıların göl kısmının çevrelerinde stilize edilmiş gül-çiçek motifleri bulunmaktadır. Halıların dokuma sıklığı fazladır, yaklaşık 1 m² sinde 160.000-200.000 ilme bulunmaktadır (Anonim, 2018, s. 63).



Görsel 23.(solda) Kazah grubu, Azerbaycan, XX yüzyıl öncesi, (Env. no: 5864)

Görsel 24.(sağda) Kazah grubu, Azerbaycan, XX yüzyıl öncesi, (Env. no: 3053)

Karabağ (Qarabağ), Azerbaycan'ın tarihi bölgelerinden biridir. Karabağ 'büyükbağ, sefalı bağ' anlamına gelmektedir. Azerbaycan'ın diğer bölgelerinde olduğu gibi Karabağ grubu halılarında havlı ve havsız olmak üzere ayrılır. Havsız teknikle, hasır, çeten, palaz, cicim, kilim, verni, şedde, zili, sumak ve ladı adlı dokumalar dokunur. Atkı ipleri sade geçirme veya sade dolama yoluyla atılmaktadır. Havlı halılar düğümlenme usulü ile dokunur. Karabağ halılarının ilme sıklığı 30x30'dan 40x40'a kadardır. 1 m² de 90.000'den 160.000'e kadar ilme sayısı bulunur. Karabağ halılarında hayvan tasvirleri; evcil hayvanlar, vahşi hayvanlar, kuş tasvirleri görülür. Karabağ halılarında görülen renkler, kırmızı, sarı, mavi- lacivert (göy renk)'tir. Açma yumma, Kasımuşağı, Çelebi, Lamba, Atlı-itli, Malıbeyli Karabağ grubunun önemli halılarıdır (Muradov, 2011). Berde, Ağcabedi, Karayusifli, Çelebiler, Alpaut, Kosalar, Kuşçular, Kazahlar, Emirli, Lemberan, Terter Karabağ grubu halıların dokunduğu yerlerdir. En önemli halıları Lamba, Koca ve Balık halılarıdır (Tağiyeva, 2015b, s. 51).



Görsel 25.Şah Abbas, Tebriz grubu, Azerbaycan, XIX yüzyıl (Env. no:336)



Görsel 26.Ağaçlı, Tebriz grubu, XIX yüzyıl ortaları (Env. no:7298)



Görsel 27.Leçekturunç, Tebriz grubu, Azerbaycan, XIX yüzyıl, (Env. no:9450)



Görsel 28.Butalı, Tebriz grubu, Azerbaycan, XX yüzyıl öncesi, (Env. no:6774)



Görsel 29.Mir, Tebriz grubu, Azerbaycan, XIX yüzyıl sonu, (Env. no:519)



Görsel 30.Şah Abbasi, Tebriz grubu, Azerbaycan, XIX yüzyıl sonu, (Env. no: 9334)



Görsel 31. Azerbaycan Halı Müzesi,(Yanar, 2018).

Müzenin üçüncü katında halı ressamlarının hayatı, çalışmalarından kesitler, el yazıları, desen çalışmaları, fotoğraflar, kişisel eşyaları ve dokudukları halı örnekleri sergilenmektedir. Ayrıca 2018 yılında dokunan çağdaş sanat örneği halılar da bu katta sergilenmektedir.

2.1.3. Dokumaların Kompozisyon ve Motif Özellikleri

Türk kültüründe hayvancılık önemlidir dolayısıyla Türkçe de hayvan adlarının sayısı bir hayli fazladır ve bu adların kullanım alanı da geniştir. Şirvan halılarından avcılık adlı halıda da at motifi görülmektedir. Türkler yaşadıkları coğrafyadaki bitki örtüsünden dolayı bitkisel motifleri fazlasıyla kullanmışlardır (Karataş, 2013, s. 157).

Halı kompozisyon özelliği incelendiğinde, ana ve ara bordür (Azerice: Ana- Ara, Bala Haşiyeye) görülür. Ana haşiyeye yani ana bordür en kalın olan kenar bordürdür. Ara Haşiyeye, aradaki bordür, en içteki dar olan bordür ise bala haşiyeye olarak adlandırılır. Bordür, Şimal'deşam veya âlem, Karabağ'da yelen, Cenubi'de ise haşiyeye olarak adlandırılır.

Bordür dışında Bendi Rumi bulunmaktadır. Bendi Rumiler simetri kompozisyonudur. Bir diğer kompozisyon ögesi efşan'dır. Fişan da denilen Efşan yaygın görülen kompozisyon ögesidir. Bir diğer kompozisyon, Göllü, madalyon kompozisyonudur. Bu kompozisyonun "Göllü": "Tek göl", "Cüt göl" veya "Koşa göl" "Gölbendlik" olmak üzere üç çeşidi bulunmaktadır. İslimibendlik, XI. yüzyılda metal süslemelerde, XII. yüzyılda mimari süslemelerde kullanılmaktaydı. İslimibendlik kompozisyonu Bakü'de XV. yüzyıla ait olup Şirvanşahlar sarayında kullanılmıştır. Azerbaycan'da dokunan XVI-XVII. yüzyıla ait halı ve kilimlerde de görmek mümkündür (Tağiyeva, 2015a, s. 247). Leçekturunç, adı ile tanınan madalyon kompozisyonu Turunçlu (Göbekli) olarak da bilinmektedir (Tağiyeva, 2015a, s. 250).

Azerbaycan halıları çok renklidir. Kahverengi, beyaz, krem, kırmızı, siyah renkler çoğunluktadır. Bunun yanı sıra kahverengi- kırmızı, lacivert-kırmızı, siyah-kahverengi, kırmızı-mavi, mavi-lacivert karışımı renklerde görülmektedir. Anadolu'da bu tür renklere kırçılı renk denilmektedir. Çözüğü ipi genellikle saf boyasız halde kullanılır. Halılarda halk arasında gülabi ilme diye anılan Türk düğümü hâkimdir. Ancak dolama ilme diye anılan, İran düğümlü örneklerde vardır (Deniz, 2000, s. 157).

Azerbaycan halılarının kenar sularında ok veya kufi yazı şekilli süslemeler de görülür. Bu motifler Anadolu-Selçuklu halılarının kenar sularında görülen ve günümüzde Çanakkale-Ayvacık yöresinde halkın ok veya kilit dediği süslemelere benzerdir. Azerbaycan halı motiflerinde göl, honça, turunç, padnos gibi isimlerle anılan madalyon şemaları görülmektedir. Bitki motifleri geometrik motiflerinin arasını süslemede kullanılır. Hayvan figürleri arasında kuş, köpek, koç, koyun, deve, kedi motifleri görülmektedir (Deniz, 2000, s. 157).

Kubbe motifi (*Başlık (Kübbe)*), Leçekturunç kompozisyonunun bir parçasıdır, bu motife heykelbaşı da denilmektedir.

Bulut motifi (*Bulud*), XV.-XVI. yüzyıla ait Tebriz halılarında görülmektedir. Bu motifin en güzel örnekleri Şeyh Safi (Az: Şeyx Safi), Efşan (Efşan), Okçuluk (Az: Ovçuluq) ve Şahabbası halılarında görülmektedir (Tağiyeva, 2015a, s. 270).

Buta motifi, Hindistan, İran, Azerbaycan'da kullanılan ana motiflerden biridir. Buta da yine kendi içinde çeşitli isimler almaktadır farklı gruplar altında incelenmektedir. Muğan halılarında Muğan-buta, Hile-buta, Bakü-buta, Şirvan-buta gibi dokunduğu yere göre isimlendirilmektedir. Diğer bir grup, Bala buta, evli buta, küsülü buta gibi isimlendirilir. Üçüncü grup ise anlamlarına göre isimlendirilir: yazılı buta, lelekbuta, men buta gibi.. Dördüncü grup ise, muhtelif formları olanlardır. Eğri buta, Delikli buta, parmaklı buta gibi... (Tağiyeva, 2015a, s. 271). Od, ateş ve alev Türkler arasında var olan Tavuskuşu ile ilişkilendirilir. Buta bir çok efsanede baht tanrısı anlamını taşımaktadır (Esadova, 2013, s. 13).

Su yolu (*Dolangaç, (Meandr)*), Tunç devri Hanlar kurganlarından, Geneçay vadisi kurganlarından bulunmuş saksı kaplarında görülür. XIX. yüzyıl Kuba grubu halılarından Kollu Çiçi ve Tebriz halılarından Ağaçlı halısında ve Şirvan kilimlerinde de görülmektedir (Tağiyeva, 2015a, s. 273).

Ejderha motifi (*Ejdaha*), Türk medeniyetinde ejderha motifi nazara karşı korunma anlamına gelmektedir (Tağiyeva, 2015a, s. 275).

Gölmotifi yakın şark ve Orta Asya'da olduğu gibi Azerbaycan'da da yaygındır. İran'da torenc, Türkiye'de turence, Azerbaycan'da turunç, Rusya'da rozetka gibi adlar almaktadır. Azerbaycan Şimal ve Karabağ'da Honça olarak da bilinirler (Tağiyeva, 2015a, s. 277).

Haç motifi Türk şamanizminde her üç dünya arası üç madalyon şeklinde halıda işlenir. Şirvan halısı, Kuba'nın Sumak ve Kazah'ın Kemerli halılarında yer alır (Tağiyeva, 2015a, s. 281).

İslimi motifi, bükülmüş bitki yaprağı şeklinde taş ve ağaç oymalarda da görülen bir motiftir. İslimi motifinin sade, kanatlı, haçalı, butalı şeklinde formları bulunmaktadır (Tağiyeva, 2015a, s. 283).

Ketebemotifi, göllerden farklı olarak kompozisyonda kullanıldıkları yer farklıdır. Leçekturunç halı kompozisyonunda yer alırlar, göllerin üst tarafında göl ve kubbenin arasında yer alırlar. Eğer halının büyük bir bölümü ketebelere oluşmuşsa buna ketebabendlik denilir (Tağiyeva, 2015a, s. 285).

Çengel motifi (*Karmak (Qarmaq)*), Karmak, Kıynak, Çengel olarak da bilinmektedir. Ejderha motifi ile bağlantılıdır. Kilim, şedde, cecim, zili ve sumak dokumalarda kullanımı yaygındır (Tağiyeva, 2015a, s. 287).

Spiral motifi (*Piçek (Spiral)*), Efşan kompozisyonunda geniş yer tutmaktadır. Spiral şekilli formlar islimi motifi ile tamamlanır (Tağiyeva, 2015a, s. 289).

Romb motifi, esasen dayanıklılığı sembolize eder, ara sahanın kurulmasında birbirleriyle karşılıklı şekilde birbirini tamamlayarak kullanılır. Sumak halılarında romb gölün içerisine sekiz köşeli motif olarak yerleştirilir (Tağiyeva, 2015a, s. 290).

Şami (*Kufi*), dokumalarda Arap yazılarının yer almasıdır (Tağiyeva, 2015a, s. 291).

Lotus çiçeği (*Şanagülle (Lotos)*) Ön Asyada meydana çıkması buradan Kafkas, Orta Asyave Altay'a yayılması esasen bu motifin Mısır'dan veya Hindistan'dan gelmiş olduğunun göstergesidir (Tağiyeva, 2015a, s. 295).

Sekizköşeli yıldız(*Sekkizguşeli Ulduz*),motifinin anlamlarından biri kalp çakrasının sevgi merkezidir. Şirvan halılarında madalyonun merkezinde yer alan sekiz leçekli küçük çiçek formudur. Sekiz köşeli yıldız semavi kapı veya güneş kapılarına çıkış anlamında taşımaktadır. Sekiz köşeli yıldız ile sekiz cennet kapısı tasvir edilmektedir (Tağiyeva, 2015a, s. 297).

Çarkıfelek (*Svatstika (Çarx, Çarxi Felek)*) motifi orta tunç döneminden beri kullanıldığı görülmektedir. Gence kazah halılarının başlıca motifidir. Karabağ Malıbeyli, Kuba Kimil halılarında da görülmektedir (Tağiyeva, 2015a, s. 298).

Leçek,saya leçek, heykelvari leçek, sivri leçek, kesik hatlı leçek, kesikbaşı leçek, saçlı leçek, mürekkep formlu leçek gibi çeşitleri bulunmaktadır. Leçek seccade halılarında sıkça görünen bir formdur (Tağiyeva, 2015a, s. 300).

Vağ-Vağı, İnsan ve hayvan başı ile betimlenmiş motiftir. Sabahları yaprak açan, akşamları ise yapraklarını döken mitik efsanevi bir ağaçtır, Vağvağı motifi Tebriz Leçekturuç ve Karabağ Lamba halılarında tasvir edilmiştir (Tağiyeva, 2015a, s. 302).

Türk sanatında önemli bir yeri olan Anka figürlerinin sembolik anlamlarının kullanımı da yaygındır. İslamiyet'tensonra çok popüler olan bu kuş, İslamiyet'ten önce diğer bazı efsanevi kuşlarla ilişkilidir, bazen isim değişikliği bazen de aynı kuşun değişik kültürlerdeki farklı çeşitlemeleri olarak karşılaşılmaktadır. Anka, Divan edebiyatında renkli tüylerinden dolayı cennet kuşu olarak kabul edilmiştir. Türk ve İslam tasavvurlarında Anka ve Simurg, Hüma gibi düşünülen kuşlardan birisi de Phoenix'tir. Phoenix denen kuş Mısır mitolojisine aittir. Benu kuşu olarak da bilinir. Çin yıllıklarında Feng kelimesi de kutsal kuş yani Phoenix'tir (Çoruhlu, 2014).

Havsız dokumalarda, genel olarak ejderha, kuş, hayat ağacı, çengel, insan motiflerine rastlanmıştır. Anadolu motiflerinde kuş motifi ölümle ilgili motif iken Azerbaycan'da benzer anlamı taşıdığı ancak bazen yaşam ile ilgili anlam ifade ettiği anlaşılmıştır.

Azerbaycan'da Bakü'de bulunan Halı Müzesi dışında Nahçıvan'da da halı müzesi bulunmaktadır. Selçuk (2015, s. 194), Nahçıvan Devlet Halı Müzesinde bulunan düz dokumaların kilim, cicim, zili ve sumak teknikleriyle dokunduğunu belirtmektedir. Bu dokumaların bölgesel adlar aldığı örneğin cicim dokumalara şedde de denildiğini bildirmektedir. Bu motiflerin Anadolu halı ve düz dokumalarında yer alan motiflerle benzerlik gösterdiği Selçuk (2015) tarafından ifade edilmektedir. Nahçıvan Devlet Halı Müzesi'nde teşhir edilmekte olan v e genellikle Azerbaycan'a ait halı, kilim ve düz dokuma yaygılar; göbekli, köşe göbekli, serpme, mihraplı ve diyagonal kompozisyon şeklinde dokunmuşlardır.

SONUÇ

Azerbaycan halıcılığı ve kültürel mirasına önem veren bir ülkedir. Halıcılık sanat ve bilim dalı olarak Azim Azimzade Azerbaycan Devlet Ressamlık Okulu'nda, Azerbaycan Devlet Kültür ve Sanat Üniversitesi'nde, Azerbaycan Devlet Ressamlık Akademisi'nde, ayrıca sanat odaklı kolejlerde eğitim verilmektedir. Meslek olarak halıcılık mesleki okullarda, çocuk resim galerilerinde öğretilmektedir (Anonim, 2013, s. 21). Böylelikle geleneksel bilgi gelecek nesillere aktarılmakta ve kültürün devamlılığı sağlanmaktadır.

Azerbaycan Halı Müzesi, Halı ressamı Latif Kerimov'un yapmış olduğu halı sınıflandırması üzerinden teknik ve estetik kalitesine göre Kuba-Şirvan, Gence-Kazah, Karabağ ve Tebriz olmak üzere dört grup altında incelenmekte ve bu düzen içerisinde sergilenmektedir. Sözü edilen dört gruba ayrılan Azerbaycan halılarının kompozisyon ve motif özellikleri birbirlerinden farklılık gösterir. Halı Müzesi dört kat olup, birinci, ikinci ve üçüncü katlarında halı, kilim gibi dokumalar, tarak kılıfı, geleneksel giyim gibi etnografik ürünler sergilenmektedir. Eksi birinci katta ise depolar ve mücevherat odası yer almaktadır. Mücevherat odası haftada üç gün ziyaretçi ile buluşmaktadır. Genel anlamda her katta usta dokuyucu ve dokuma tezgahı bulunmaktadır.

Müze, Şuşa şubesi, Sergileme şubesi, Uluslararası ilişkiler ve yenilik şubesi, Rehberlik hizmetleri, bilimsel yayın ve kültürel mirasın korunması şubesi, Depo şubesi, Geleneksel teknoloji şubesi ve Eğitim şubesi gibi birimlerden oluşmaktadır.

Şuşa şubesi (Şuşa Filialı), Şuşa bölgesinden alınan eserlerin sergilenmesi ile ilgilidir. Ermenistan'ın 8 Mayıs 1992 de Şuşa'yı işgal etmesiyle 246 adet eser içerisinde 183'ü Bakü'ye getirebiliyor geriye kalan 63 adet eser taşıma sorunu nedeniyle getirilemiyor. Bu 183 eserin 80'i havlı, 35'i havsız dokuma, 39'u mücevherat, 29'u işleme örtü ve giyim elemanıdır (Azizova, 2016, s. 26).

Sergi şubesi (Ekspozisiya Şöbesi), geçici sergilere hangi ürünlerin gönderileceği konusunda depo şubesiyle ortak çalışır. Sergilenmekte olan ürünlerden sorumludur buna güvenlik de dahildir. Sergide olan eserlerin koruma onarımı konusunda da konservatörlerle iş birliği içinde çalışmaktadır.

Uluslararası ilişkiler ve yenilik şubesi (Beynəlxalq Əlaqələr və İnnovasiya Şöbesi) müzenin iç ve dış organizasyon işlerini yürütmektedir. Bu şube müzecilik, halı, düz dokuma ve el sanatları konularında her yıl düzenli olarak sempozyum, seminer ve benzeri akademik etkinlikler düzenlemektedir. 2018 yılında 10-12 Ekim tarihleri arasında müzenin ev sahipliğinde ICOM Azerbaycan Milli Komitesi liderliğinde Dekoratif Sanatlar konferansı düzenlenmiştir. Konferansa 14 ülkeden 42 uzman katılmıştır.

Rehberlik hizmetleri, bilimsel yayın ve kültürel mirasın korunması şubesi, (Elmi Tədqiqat və Milli İrsin Qorunub Saxlanması Şöbesi), bilimsel yayınlar, kitaplar ve müzenin süreli yayın işlerini yürüten şubedir. Azerbaycan Halı Müzesi dekoratif sanat konularında süreli yayın (yılda 4 kez) yayınlanmaktadır. Müzenin bir kütüphanesi ve okuma salonu bulunmaktadır. Azerbaycan halı ve düz dokumaları üzerine alan yazınının bulunduğu zengin bir kütüphanedir.

Depolardan sorumlu depo şubesi (Fond şubesi) bulunmaktadır. Bu şube sergideki ve depodaki ürünlerin koruma onarım çalışmalarının yapılıp yapılmayacağına, sergilenip sergilenmeyeceğine karar verir, eserlerin müzeye geliş sırasına göre envanter numarasını verir ve kimlik kartlarını hazırlamakla sorumludur. Açık depo olarak adlandırılan kısımda sergilenen ürünler bulunmaktadır. Kapalı depoların sayısı beştir. Müzede Xalça malumatları yani halı ve düz dokuma dışında dokuma ürünlerin sayısı 1560'dır. Her ürüne DDK numarası vermektedirler. Envanter numarası dışında verilen bu numaralar ürünlerin müzeye geliş sırasını da takip etmektedir.

Geleneksel teknoloji şubesi, halılarda kullanılan motiflerin geleneksel yöntemlerle yani motiflerin kareli milimetrik kağıtlara elle çizimini yapan halı ressamlarının görev aldığı şubedir. Bu çalışmalar koruma

alanında yürütülen restitüsyon çalışmalarıdır. Halı motifleri desen çalışmalarıyla belgelenmekte aynı zamanda da müzede çalışan usta dokuyucular tarafından kullanılmaktadır. Halıların motif çizimleri tamamlandıktan sonra dokuyuculara dokutulan yeni örnekler müze sergileme salonunda sergilenmekte ve satışı yapılmaktadır.

Konservasyon şubesi (Xalça ve Dekorativ Tatbiqi Senet Üzre Konservasiya, Berpa ve Profilaktik Nezaret Şöbesi), halı ve düz dokumalara yönelik konservasyon çalışmaları yapmaktadır. Müzede çalışan konservatörlerin altı tanesi koruma laboratuvarında halı ve düz dokumalarda koruma çalışmalarını yürütmektedir. Konservatörlerin iki tanesi hem koruma hem de onarım, iki tanesi ise halı korumanın yanısıra düz dokumaların da korumasını yapmaktadır, bir tane de metal konservatörü bulunmaktadır. Metal konservatörü bazı etnografik eserleri ve özellikle takı ve mücevherat odasında bulunan eserlere yönelik çalışmaktadır. Laboratuvar depo şubesine bağlıdır. Depodan çıkarılan halılar düzenli olarak konservasyon çalışmalarına tabi tutulmaktadır.

Müzenin eğitim etkinliklerieğitim şubesi tarafından organize edilmekte ve bu şubeye bağlı bir de çocuk müzesi bulunmaktadır. Şube okullara yönelik eğitim etkinliklerinin yanı sıra haftada bir gün aile günü etkinliği de düzenlenmektedir. Çocuklar tarafından müze koleksiyonuna ilişkin gerçekleştirilen eğitim etkinliklerinin çıktıları çocuk müzesinde sergilenmektedir.

Azerbaycan Halı Müzesi iç ve dış mimari unsurlarıyla ve kullandığı çağdaş sergileme yöntemi ile dikkat çekicidir. Müzede sadece düz dokumalar değil mezar taşları ve çeşitli malzemelerden oluşan geniş bir koleksiyon kronolojik bağlamda, malzemeye göre ve tematik yöntemlerle sergilenmiş; sergi birçok galeride teknoloji ile desteklenmiştir. Müzede çağdaş teknoloji kullanımının önemli bir örneği olan hologramlar halı ve kilim motiflerini yansıtacak şekilde müze içine yerleştirilmiş, ziyaretçinin serbest seçimli öğrenmesini destekleyecek biçimde audio rehberler yerleştirilmiş ve derinlemesine öğrenmeyi sağlayacak dokunmatik ekranlar ve kiosklar kullanılmıştır. Azerbaycan Halı müzesi müzelerin toplama, belgeleme, koruma görevlerinin dışında son yıllarda iletişim boyutunun da devreye girmesi ile ziyaretçilerini aktif katılımcı hale getirmek için çaba harcamakta, usta dokuyucularla ziyaretçiyi buluşturarak onlara dokumayı öğretmek ve ulusal kültürü farklı yaş gruplarına aktarmak için çalışmaktadır. Müze ayrıca geleneksel anlatım yöntemini de sürdürerek Rusça, İngilizce ve Azerice dillerinde rehberlik hizmeti vermektedir. Dolayısıyla koleksiyon yönetimi, sergi tasarımı, eğitim çalışmaları, koruma onarım laboratuvarıyla bulunduğu coğrafyanın çağdaş müzelerine örnek olarak gösterebileceğimiz Azerbaycan Halı Müzesinin aynı zamanda halı ve düz dokuma konusunda çalışan uzmanlar için önemli bir araştırma ve uygulama merkezi olduğu da söylenebilir. Azerbaycan Halı Müzesi sergilerin, uluslararası sempozyumların ve konferansların düzenlendiği araştırma- eğitim, kültürel- eğitsel merkezdir. Kurulduğu yıldan bu yana otuzdan fazla sergi organize etmiştir. 2010 yılında Mehriban Aliyeva'nın danışmanlığında Azerbaycan halıları Somut olmayan kültürel miras listesine girmiştir.

KAYNAKÇA

- Anonim (2013). Azerbaycan Kültürel Miras Örnekleri Unesco Listelerinde (turistler için kılavuz), Bakü: Golden book yayınevi.
- Anonim, (2016). Bakü Müzeleri. Azerbaycan Cumhuriyeti Medeniyet ve Turizm Nazirliyi.
- Anonim. (2018). Bakı Xalçaları. Yeni çeşniler. Zire Meddeniyet Merkezi- Eko park. Edt.:Leman Eliyeva.
- Azizova, S. (2016). Azerbaycan Xalçası ve Xalq Tatbiqi Sanati Devlet Müzesi. Şuşa Filialı.
- Çoruhlu,Y.(2014). Türk Sanatı'nda Hayvan Sembolizmi (Proto- Türk Devrinden, M.S. 14. Yüzyıla Kadar Efsanevi ve Yırtıcı Hayvanların Sembolizmi Üzerine Bir Deneme).Şelale ofset., Kömen yayınları 112,I. Baskı. Konya.
- Deniz,B.(2000). Türk Dünyasında Halı ve Düz Dokuma Yaygıları. Atatürk Kültür Merkezi Başkanlığı Yayınları. Atatürk Kültür Merkezi Yayın:215., Ankara.
- Esadova, X. (2013). Bakı Şirvan Qubq Xalçaları. Milli Azerbaycan Tarixi Muzeyinin Kolleksiyasından. Katalog hazırlayanlar: Abdulova, G., Şiriyev,T., Seyidzade, N., Quliyeva, A, Usubova, Ü., Esedli, V. [Edt. Naile Velixanlı], Bakı.
- Hasanova,R.(2013). Azerbaycan'ın İlk Uzman Restoratörü Ferhat Hacıyev (Sanat Faaliyeti ve Ülke Restorasyonu Tarihindeki Yeri). Batman Üniversitesi Yaşam Bilimleri Dergisi. 3(1), 97-117.
- Karataş,M.(2013). Türk Dilinde Yanış (motif) Adları-Anadolu Sahası-. Muğla Sıtkı Koçman Üniversitesi Yayınları Rektörlük Yayınları:88, Muğla.
- Malikova,Ş.Y. (2016). Azerbaycan Xalça Muzeyinin Kolleksiyasından Latif Kerimov'un Müellif Eserleri. Latif Kerimov. Edt: Aytan Ahmedova, Alison Barker, Svetlana Yanitskaya.
- Muradov, L. (2011). Azerbyacan Xalçaları. Qarabağ Qrubu. Azerbaycan Milli Elmler Akademiyası, A.A. Bakıhanov adına Tarih Enstitüsü. Edt.Mahmudov,Y., Şükürov, K., Şireliyeva,A.
- Muradov,L.(2012). Azerbaycan Xalçaları. Quba Qrubu. Azerbaycan Milli Elmler Akademiyası, A.A. Bakıhanov adına Tarih Enstitüsü. Edt.Mahmudov,Y., Şükürov, K., Elibeyli,E., Şireliyeva,A.[Lahihede Azerbaycan Respublikası Şahsi Kolleksiyon].
- Selçuk,K.(2015). Nahçıvan Devlet Halı Müzesi'nde Sergilenen Kilim, Cicim ve Sumak Tekniği ile Yapılan Düz Dokuma Yaygılar. Atatürk Üniversitesi Güzel Sanatlar Enstitüsü Dergisi. Sayı:34,s:182-195.
- Tağiyeva,R. (2006). Latif Kerimov Fenomeni. Bakü. Azerbaycan Cumhuriyeti Medeniyet ve Turizm Nazirliyi. Latif Kerimov adına Azerbaycan Xalçası ve Xalq Tatbiqi Sanatı Dövlet Muzeyi. [Latif Kerimov adına Azerbaycan Halısı ve Halk Tatbiki Sanatı Devlet Müzesi].
- Tağiyeva,R.(2015a). Azerbaycan Xalçası Ensiklopediyası II. [Azerbaycan Halısı Ansiklopedisi]. Azerbaycan Cumhuriyeti Medeniyet ve Turizm Nazirliyi. JTİ yayıncılık.
- Tağiyeva,R.(2015b). Azerbaycan Xalçası Ensiklopediyası I. [Azerbaycan Halısı Ansiklopedisi]. Azerbaycan Cumhuriyeti Medeniyet ve Turizm Nazirliyi. JTİ yayıncılık.

