



## TARİHİ YAPILAR İÇİN WEB-TABANLI BİLGİ SİSTEMİNİN OLUŞTURULMASI: DİYARBAKIR ÖRNEĞİ

Esmâ YÜCEDAĞ<sup>1,\*</sup>, Hakan OGUZ<sup>2</sup>

<sup>1</sup>Fen Bilimleri Enstitüsü, Kahramanmaraş Sütçü İmam Üniversitesi, Kahramanmaraş, Türkiye

<sup>2</sup>Peyzaj Mimarlığı Bölümü, Kahramanmaraş Sütçü İmam Üniversitesi, Kahramanmaraş, Türkiye

\*Sorumlu yazar: [esma.yucedag@gmail.com](mailto:esma.yucedag@gmail.com)

Esmâ YÜCEDAĞ: <https://orcid.org/0000-0001-6582-8560>

Hakan OGUZ: <https://orcid.org/0000-0002-0855-2032>

**Please cite this article as:** Yücedağ, E. & Oğuz, H. (2022) Tarihi yapılar için web-tabanlı bilgi sisteminin oluşturulması: Diyarbakır örneği, *Turkish Journal of Forest Science*, 6(2), 566-587.

### ESER BİLGİSİ / ARTICLE INFO

Araştırma Makalesi / Research Article

Geliş 5 Eylül 2022 / Received 5 September 2022

Düzeltilmelerin gelişi 30 Eylül 2022 / Received in revised form 30 September 2022

Kabul 21 Ekim 2022 / Accepted 21 October 2022

Yayımlanma 31 Ekim 2022 / Published online 31 October 2022

**ÖZET:** Tarihi miras alanları; kentin tanıtımı, turizm, ekonomik kazanç sağlama vb. gibi birçok yönden büyük önem arz etmektedir. Türkiye birçok tarihi mirasa sahiptir. Tarihi mirasa sahip olmak ne kadar önemli ise; tarihi mirası korumak ve yaşatmak da bir o kadar önemlidir. Dünya'nın değişik ülkelerinde koruma altına alınmış alanlarda, tarihi yapıların kayıt altına alınması çalışmaları büyük bir öneme sahiptir. Bu tezin amacı, Diyarbakır Sur İçi tarihi kentindeki 600'e yakın tescilli tarihi yapılar için web-tabanlı bir bilgi sistemi oluşturmak ve bu sayede Sur İçi tescilli tarihi yapıların görünürlüğünü arttırmaktır. Bu çalışma kapsamında tescilli tarihi yapılar için tescilli yapıların listesi, genel özelliklerinin bulunduğu tescil fişleri ve kadastro planı verileri toplanarak kapsamlı bir envanter çalışması yapılmış ve ArcGIS programı kullanılarak bir coğrafi veritabanı oluşturulmuştur. Son olarak, ArcGIS Online programı kullanılarak web-tabanlı tarihi bilgi sistemi oluşturulmuştur. Bu web-tabanlı bilgi sisteminde her bir tescilli yapıya ait ada numarası, parsel numarası, adres bilgileri, ili, ilçesi, pafta numarası, koruma durumu, orijinal kullanım türü, bugünkü kullanım türü, önerilen kullanım türü, yapı hakkında tarihi bilgiler, yapıda yapılan onarımlar ve yapının fotoğrafları yer almaktadır.

**Anahtar kelimeler:** ArcGIS Online, CBS, Sur İçi, Veritabanı

## CREATING A WEB-BASED INFORMATION SYSTEM FOR HISTORICAL BUILDINGS: A CASE STUDY OF SURICI- DIYARBAKIR

**ABSTRACT:** Historical heritage sites are of great importance in several ways such as promotion of the city, tourism, economic gain and so on. Turkey has many historic heritage. Protecting and preserving the historical heritage is just as important as having a historical

heritage. It is quite important to record the historical buildings in the protected areas in all around the world. The main objective of this study is to create a web-based information system for around 600 registered historical buildings in the historical city of Sur in the city of Diyarbakır and to increase the visibility of the historical buildings in the city. A comprehensive inventory of Sur İçi of Diyarbakır was carried out by collecting the list of registered buildings, registered fiches and cadastral plans for the registered historical settlements, and then a geo-database was created using the ArcGIS program. As a result, a web-based information system for historical buildings was created using ArcGIS Online. In this web-based information system, the block number, parcel number, address information, province, district, layout number, protection status, original usage type, present usage type, proposed usage type, historical information about the structure, the repairs made in the building and the photographs of each registered historical building were provided.

**Keywords:** ArcGIS Online, GIS, Sur İçi, Database

## GİRİŞ

BM'nin Eğitim, Bilim ve Kültür Örgütü olan UNESCO tarafından "Dünya Kültürel ve Doğal Mirasının Korunmasına Dair Sözleşme'nin 16 Kasım 1972 de kabul edilmesiyle kültürel miras olarak kabul edilecek değerler tanımlanmıştır. Bu sözleşme kapsamında bilim veya sanat açısından istisnai evrensel değerde olan mimari eserler, tarih, resim ve heykel alanındaki eserler, arkeolojik nitelikte yapı ve elemanlar, kitabeler, mağaralar ve eleman bileşimleri; araz, üzerindeki yerleri, uyumlulukları ve mimarileri nedeniyle, sanat, tarih veya bilim açısından istisnai evrensel değerde olan birleşik ve ayrı yapı toplulukları; estetik, tarihsel, antropolojik veya etnolojik bakımlardan istisnai evrensel değeri sahip olan insan yapımı eseler veya insan ve doğanın ortak eserleri ve arkeolojik sit alanları kültürel miras olarak kabul edilmiştir (Anonim-2, 2010).

Geçmiş tarihimizle sağlıklı bir sebep-sonuç ilişkisinin kurulması ve nesnel bir tarih bilincinin geliştirilmesi, bizim ve tüm insanlığın gelişim evrelerinin izlerini kendinde barındıran kültürel mirasımızın yaşatılmasına ve yeni kuşaklara aktarılmasına bağlıdır. Bilimsel ilgi ve bulgulardan kopuk objektif olmayan bir tarih bilincinin insanlığın geçirmiş olduğu tarihi gelişim aşamalarını aydınlatamayacağı gibi insanlığın geleceğine de doğru ve sağlık bir zeminde yön verilmesi imkansızlaşacaktır (Abdullah et al. 2021; Acar et al., 2022; Kirteke and Oguz, 2022).

Nesnel bir tarih bilincinin yaygınlaşması konusunda "tarih bilimi, toplumsal olguların günümüzden geçmişe doğru çözülüp geçmişten günümüze doğru örülmesiyle; yeni bilgi, bulgu ve kuramlarla yeniden çözülüp örülmesiyle, Penelope'nin örgüsüne benzer bir süreçle dokunur" ifadesiyle Alaaddin Şenel, kültürel mirasımızın korunması yolu ile mümkün olduğunu vurgulamıştır (Şenel, 2001).

Günümüzde az sayıda olan, kolayca bozulabilen ve yenilenme olanakları son derece sınırlı olan arkeolojik kültürel mirasımız, endüstriyel gelişmelerin, hızla artan kentleşmenin ve tarımsal faaliyetlerin etkisiyle hızla tahrip olmaktadır (Şenel, 2001). İnsanlık tarihi açısından çok önemli olan tüm tarihsel katmanlar; çarpık yapılaşmaların, felaketlerin, savaşların, büyük ölçekli metro, baraj, karayolu vb. imar çalışmalarının ve ihmallerin etkisiyle yok edilmektedir. Dünya genelinde, insanlık ortak mirası olan bu değerlerin yaşatılması konusunda yaşanan bu

tür sorunlar, zaman ilerledikçe ulusal ve uluslararası boyutlarda koruma ilkelerinin benimsenmesine, dokümantasyon için çeşitli standartların tespitini zorunlu hale getirmiş ve hem ülkeler özelinde hem de dünya genelinde çeşitli sözleşmeler, yasalar, tüzükler ve yönetmeliklerin kabul edilmesini gerekli kılmıştır. Gerek çeşitli mühendislik disiplinlerinin gerekse de arkeolog ve kent bilimcilerinin ortak çalışmalar yürütme konusunda çabalarını hızlandırmaları, kentlerin çok boyutlu sorunları karşısında mevcut koruma prensiplerinin yetersiz kalması neticesinde olmuştur. Koruma yaklaşımlarının ortaya çıkmasından günümüze kadar yaşanan bu dönüşüm sonucunda kültürel mirasın korunmasına yönelik yaklaşımların da kapsamında önemli değişiklikler olmuştur. Avrupa kentlerinde İkinci Dünya Savaşı'nın neden olduğu toplu yıkımlar sonrasında yapılan çalışmalar sırasında tespit edilen buluntular kültürel mirasın korunması için çeşitli uluslararası kurum ve kuruluşların teşekkülünü hızlandırmıştır. Özellikle geçmişte ve günümüzde hızla artan imar uygulamalarının şehirlerdeki kültürel mirası tehdit etmesi neticesinde bu çabalar ülkemizde de artmaya başlamıştır.

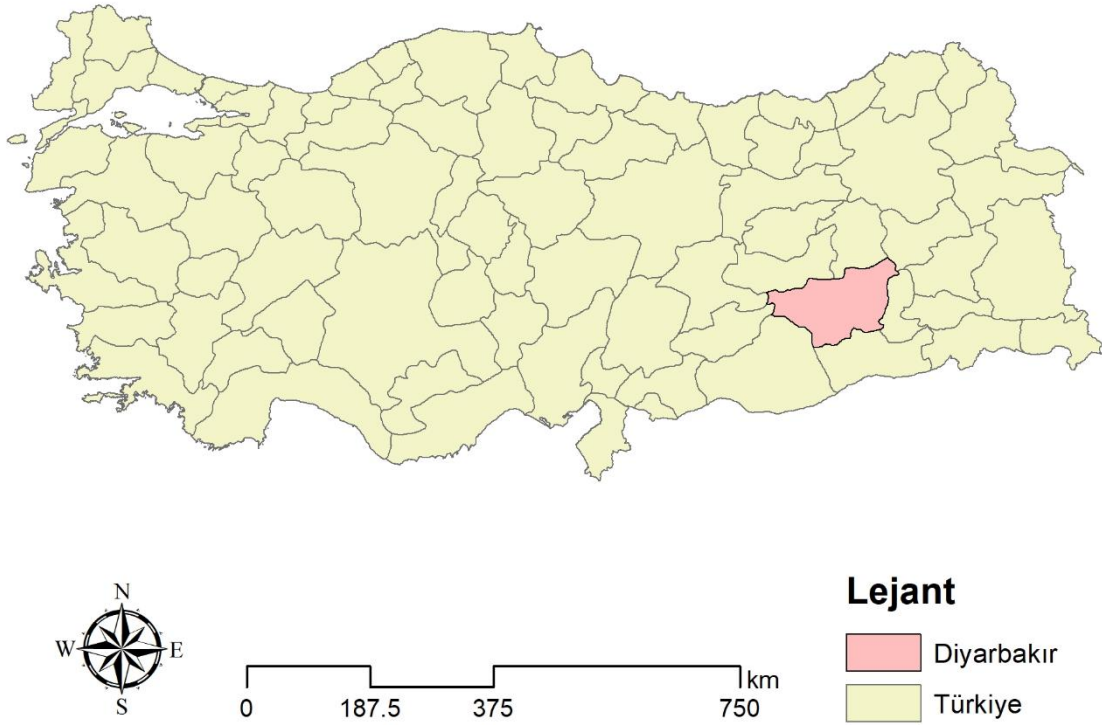
II. Dünya Savaşının neden olduğu bu toplu yıkımlar sonrasında kültürel mirasın korunması gerektiğinin önemini daha bir artırmış ve bu süreç 1945 yılında UNESCO kurulmasıyla neticelenmiştir. UNESCO Sözleşmesi, ülkemizin de taraf olduğu ilk uluslararası sözleşmelerden birisidir.

## MATERYAL VE YÖNTEM

### *Diyarbakır ve Tarihi Sur İçi Bölgesinin İncelenmesi Konum ve Sınırlar*

Türkiye'nin en küçük yüz ölçümüne sahip Güney Doğu Anadolu bölgesinde merkezi bir konumda bulunan Diyarbakır, 37° 30' ve 38° 43' kuzey enlemleri ile 40° 37' ve 41° 20' doğu boylamları arasında yer almaktadır. Rakımı 650 m olan kent; toplam 15.354 km<sup>2</sup> yüzölçümüne sahip olup, Türkiye topraklarının % 1,9'unu kaplamaktadır.

Dicle Nehri'nin batı kıyısına kurulan Diyarbakır; kuzeyde Bingöl (107 km.), kuzeydoğuda Muş (55 km.), doğuda Batman (115 km.), güneyde Mardin (130 km.), güneybatıda Şanlıurfa (125 km.), batıda Malatya (27 km.) ve Adıyaman (40 km.), kuzeybatıda ise Elazığ (130 km.) illeri ile çevrilidir. Şekil 1.'de yeşil renkli alan Diyarbakır'ın Türkiye haritasındaki konumunu göstermektedir.



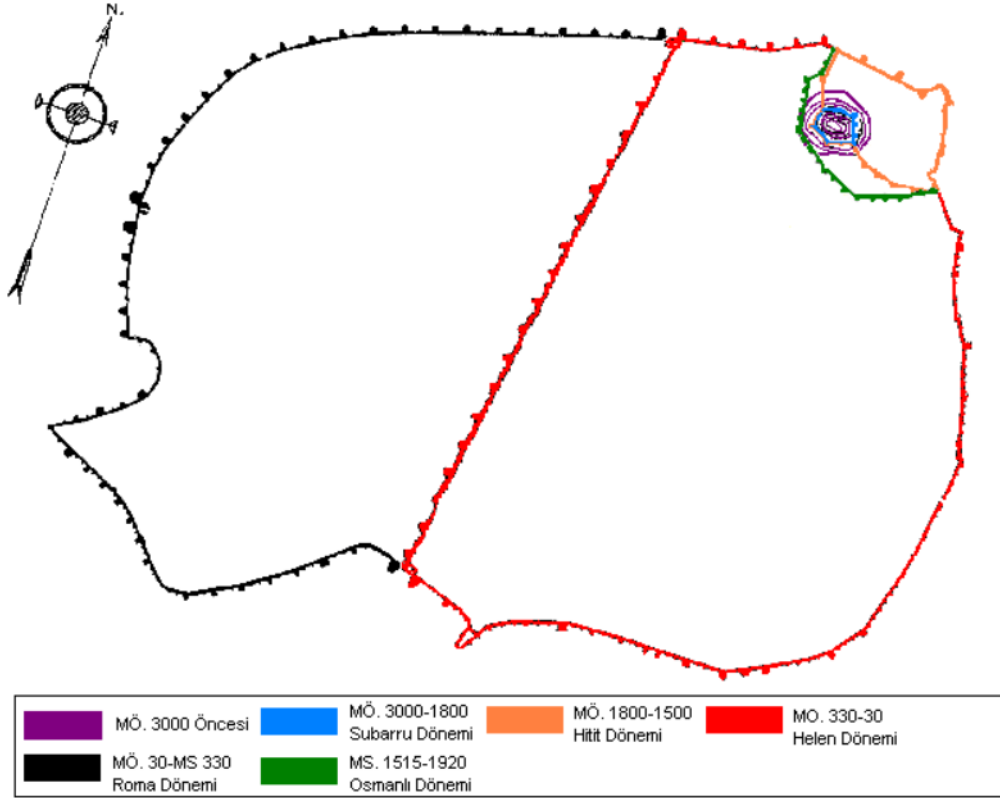
Şekil 1. Diyarbakır'ın Türkiye haritasındaki konumu (Türkiye Resimleri 2014)

Diyarbakır kent merkezi 2. derece deprem bölgesidir. Büyükşehir Belediyesi olan Diyarbakır genelinde 17 ilçe, 12 belde, 242 mahalle, 846 köy ve 1302 mezra bulunmaktadır. 17 ilçeden 4'ü (Kayapınar, Bağlar, Yenişehir ve Sur) kent merkezinde bulunan ilçelerdir. Tarihi Sur içi bölgesi de Sur İlçesi sınırları içerisinde kalmaktadır. Sur içi bölgesi kentin doğusunda, Dicle Nehrine yakın bir konumda bulunmaktadır. Bu bölge kentin en eski yerleşim alanı olup, etrafını saran surlar ile fiziki olarak diğer bölgelerden ayrılmaktadır. Ancak bu ayrım Sur Belediyesi sınırları için geçerli değildir. Sur Belediyesi, mevcut Sur içi bölgesinin yanı sıra Sur dışını da içine alan daha fazla alandan sorumludur.

İlk kuruluş tarihi kesin olarak bilinmeyen Diyarbakır; stratejik konumu, verimli arazisi ve uygun bir topografyaya sahip olması gibi özelliklerden dolayı her dönem medeniyetler için önem arz etmiştir. Geçmişten bugüne birçok medeniyete ev sahipliği yapan Diyarbakır, bu sayede önemli bir tarihsel mirasa da sahip olmuştur.

Diyarbakır kent tarihi geçmiş dönemlere dayanmakta olup, kentin Ergani İlçesi yakınındaki M.Ö. 7250-6750 yıllarına tarihlenen Çay önü tepesi yörede tespit edilen ilk yerleşim bölgesi olma özelliği taşımaktadır (Özyılmaz 2007). Kent merkezinde ise bilinen tarihi ile ilk olarak M.Ö. 3000-1800 yıllarında Subarrular'ın egemenliği hüküm sürmüştür (Kejanlı ve Dinçer 2011). Amida, Amid, Kara-Amid, Diyar-Bekir, Diyarbekir, Diyarbakır isimlerini alan kent (Çolak 2013), tarih boyunca birçok devletin sahip olmak istediği bir yerleşim bölgesi olmuştur. Diyarbakır'ın tarihsel gelişiminde Roma dönemi önemli bir rol oynamaktadır (Şekil 2). Bu dönemin 367-375 yıllarında Konstantin tarafından inşa edilen doğu surları batıya doğru

genişletilmiş ve kent, IV. yüzyıl ortalarında Roma Mezopotamya'sının başkenti haline gelmiştir (Yıldırım 2002).



Şekil 2. Diyarbakir kent sınırının aşamalı konumu (Kejanlı ve Dinçer 2011)

Tarih boyunca Güneydoğu Anadolu'nun ilim, kültür, sanat ve ticaret şehri olan Diyarbakir, aynı zamanda kurulduğu günden bugüne yer değiştirmemiş sayılı yerleşim merkezlerinden birisi olma özelliğine de sahiptir (Ekmekçiler 2011).

Konumu itibariyle önem taşıyan Diyarbakir, bu durumun dezavantajlarına da maruz kalmıştır. Hızlanan kentleşme süreci, kentsel problemlerin ortaya çıkmasını tetiklemiş; bölgeye yapılan yoğun göçler ve yerel halkın ekonomik sıkıntıları, plansız yerleşmelere sebep olmuştur. Cumhuriyetten sonra 1932 yılında yürürlüğe giren ve Diyarbakir'da hazırlanan ilk imar planı olma özelliği taşıyan çalışma ile kale içine sıkışan kentin dışarı çıkarılması ve yeni yerleşim alanlarının oluşturulması amaçlanmıştır (Dursun 2008). Buna rağmen kent nüfusunun 1945 yılından sonra Sur dışına taşınmaya başladığı söylenebilir (Kejanlı 1995).

Sur dışına taşınmaya başlayan yaşam, öncelikle Yenişehir bölgesinde, sonrasında da sırasıyla Bağlar ve Kayapınar bölgesinde yoğunlaşmıştır. Kentin günümüzdeki gelişiminin ise batı ve kuzeybatı yönlerine doğru olduğu gözlemlenmektedir.

Köklü bir tarihi geçmişe sahip olan Diyarbakir, birçok medeniyetin izini taşıyan pek çok tarihi yapıya ve bu yapıları barındıran kendine has bir tarihsel dokuya sahiptir. Sur içi denilen bölgede yer alan bu doku, her ne kadar günümüzde etrafındaki çarpık ve kaçak yapılaşmayla zarar görmüş olsa da, halen önemini korumaktadır. Çoğunluğunun Sur içinde bulunduğu Diyarbakir kent merkezindeki tescilli yapı sayısı 600'e ulaşmıştır (Diyarbakir Kültür Varlıklarını Koruma Bölge Kurulu Müdürlüğü).

## **Tarihi Yapılar**

### **Kale ve Surlar**

Türkiye coğrafyasının dünya tarihi mirasına sunduğu en değerli yapılardan biri olan Diyarbakır Kalesi, şehrin tarihi çekirdeğini çevreleyen tarihi surları ile birlikte çok sayıda uygarlığın izlerini bünyesinde taşıyan önemli bir yapıdır. Yaklaşık 5 kilometre uzunluğunda, 10 metre yüksekliğinde ve 3-5 metre genişliğindeki surların iç kısmında kalan alanın boyutları 1700 ile 1300 m kadar ulaşan devasa bir yapıdır. Kalenin ilk kez Hurriler tarafından M.Ö. 3000’lerde yapılmaya başlandığı kabul edilmektedir. Surlar günümüzdeki haliyle 346’da, Bizans İmparatoru II. Constantinus döneminde inşa edildi ve 367-375 yılları arasında nüfus artışı dolayısıyla surlar yıkılarak tekrardan genişletildi. Romalılar, Bizanslılar, Abbasiler, Mervaniler, Selçuklular, İnaloğulları, Eyyubiler, Akkoyunlular ve Osmanlılar gibi birçok önemli devlet kendi dönemlerinde yeni burçlar, kitabeler, süslemeler ve motiflerle bu görkemli kaleye kendi imzasını attı. Gri-siyah bazalt taşından sur ve burçların üzerinde güneş ve yaldız simgeleri, kaplan, boğa, çift başlıklı kartal, akrep ve at kabartmaları, silah, meyve ve takil şekiller işlenmiştir.

Diyarbakır Kalesi’ni oluşturan surlar, esas olarak iç ve dış olmak üzere iki bölümden oluşuyor. İç kale surları Kanuni Sultan Süleyman zamanında yeniden elden geçirildi ve genişletildi. Dış kale surları üzerinde çoğu dairesel, diğer dört ve altı köşeli 82 burç bulunuyor. Çoğunlukla iki katlı, bazıları üç-dört katlı burçların alt katları depo ve ambar olarak, üst katlar ise asker amaçlar için kullanıldı. En görkemli burçlar Yedi Kardeş, Evli Beden, Nur, Keçi, Kralkızı, Fındık, Mervani, Akrep adlarıyla bilinmekte. Dünyanın en eski ve en sağlam kent surları arasında sayılan Diyarbakır Kalesi, sağlamlığının yanı sıra kentten gelip geçmiş birçok uygarlığın izlerini taşımasıyla olağanüstü bir kültür mirası olarak karşımıza çıkmaktadır (Anonim-1, 2009).



Şekil 3. Diyarbakır Kalesi

Diyarbakır kent surlarının iç kısmında, İç Kale denilen bir bölge bulunmaktadır. Kentin doğusunu sınırlandıran ve Dicle yatağından 100 m kadar yükseklikte bulunan surlarla çevrili İç Kale bölgesi; ilk yerleşme yeri olarak çekirdeği oluşturduğu varsayılmakta ve yapım tarihi kesin olarak bilinmemektedir (Diyarbakır Kültür Envanteri). Bu bölümde, Virantepe denilen yerde, surlarla çevrili bir alan daha vardır ve buradaki höyük, A. Gabriel'e (1940) göre Diyarbakır'ın ilk yerleşim alanıdır.

İçkalede de dört kapı yapılmıştır. Bunlardan Saray Kapı ve Küpeli Kapı ile Sur içine, Fetih Kapısı ve Öğrun Kapı ile Sur dışına bağlantı sağlanmıştır. Bu bölgede aynı zamanda Artuklular Dönemine tarihlenen bir kemer de yer almaktadır. İç Kale bölgesinde; Aslanlı Çeşme (19. yy. sonları), Kolordu Komutanlık Binası (1902), Jandarma Binası (1887-1891), Eski Vakıflar Müdürlüğü Binası (1900-1907), Eski Cezaevi, Defterdarlık Binası (Eski Vakıflar Müdürlüğü Binası ile eş zamanlı yapılmıştır), Saint George Kilisesi (3. Yüzyıl), Adliye A Binası (1888-1889), Adliye B Binası (1891-1893), Komutan Atatürk Müzesi ve Cephanelik Binası (1900'lü yılların başında yapılmıştır) gibi çeşitli yapılar bulunmaktadır.

### ***Hanlar***

#### ***Sülüklü Han***

1683 yılında Hanilioğlu Mahmut Çelebi ve kız kardeşi Atike Hatun tarafından yapılan tarihi Sülüklü Han 2010 yılı itibariyle restore edilip ziyaretçilerin hizmetine girmiştir. Hasan Paşa hanı gibi son dönemlerin popüler mekânları arasında yer almaktadır. Han içerisinde eski bir kuyu bulunur. Bir dönem hekimler tarafından burada bulunan kuyudan sülük çıkarıldığı bilinmektedir. Şifa amaçlı toplanan sülüklerin burada toplanılmasından dolayı hana Sülüklü Han ismi verilmiştir. Üst katlarının dinlenme odası, alt depoların ise hayvanların konaklama yeri olarak kullanıldığı han Kurtuluş Savaşı sırasında süvari birliklerinin karargahı olarak kullanılmıştır. Şu an halka açık turistik bir gezi mekânı ve kafeye ev sahipliği yapmaktadır (Anonim-6, 2019).

#### ***Hasan Paşa Hanı***

Tarihi Hasan Paşa Hanı, üzerindeki kitabeden anlaşıldığı üzere 1572-1575 yılları arasında dönemin Diyarbakır Valisi Sokullu'nun oğlu Vezirzade Hasan Paşa tarafından yapımına başlanmıştır. Ancak bu süreç içerisinde Vali Hasan Paşa başka bir göreve atandığından hanın tamamlanması dönemin valisi Osman Paşa döneminde olmuştur. Yapının doğusu güneyi ve giriş kapısının üzerinde olmak üzere üç yerinde hanın ne zaman ve kim tarafından yaptırıldığına ilişkin bilgiler veren kitabeler vardır. 1612 yılında Diyarbakır'a gelen ve şehri gezen Polonyalı Simeon, seyahatnamesinde handa "Çok sayıda oda ve 500 beygiri barındırabilen yer altında iki büyük ahırının var olduğundan" bahsetmiştir. XVII. Yüzyılda şehre gelen Evliya Çelebi Hasan Paşa Hanı'nın "Kale misali, gayet metin ve müstahkem bir yapı" olduğundan bahsetmiştir.

#### ***Deliler Hanı***

Diyarbakır'da önemli kervansaraylar arasında olan tarihi han 1527 yılında dönemin Diyarbakır Valisi Hüsrev Paşa tarafından arkasındaki cami ve medrese ile birlikte inşa edilmiştir. Evliya Çelebinin de bahsettiği üzere oldukça fazla sayıda odası bulunan Deliller Hanı, 20 Haziran 1603 tarihli bir vakfiyede Mardin kapusu Menzil Han şeklinde geçmektedir. Deliller Hanı olarak bilinmesinin nedeni Hicaz'a gidecek hacı adaylarını götürecek delillerin (rehberlerin)

bu handa kalmalarındandır. Han, sefere çıkan Osmanlı Hükümdarlarına bile ev sahipliği yapmıştır. Han avlulu, iki katlı olarak inşa edilmiştir. Çok geniş bir alanı kaplayan hanın ortasında havuzlu, kareye yakın bir avlusu vardır.

### **Konaklar**

#### ***Cemil Paşa Konağı***

Yapının selamlık kısmı dikdörtgen bir avlu etrafında zemin +1 katlı, güney kanadından oluşmaktadır. Zemin katta, ortada iki gözlü sivri kemerli, orta kısmında havuzu bulunan eyvan bulunmaktadır. Eyvanın sağında avludan girişin sağlandığı bir mekân yer almaktadır. Birinci katta, zemin kattaki eyvanın üstünde, gerisinde, sağ ve solunda mekanlar bulunmaktadır. Dış duvarlarında cas bezemelerin görüldüğü bu bölümün sadece dış duvarları ve taşıyıcı elemanları ayakta kalabilmiştir.

#### ***Behram Paşa Konağı***

Yapının güney kanadı, zemin+1 katlıdır. Zemin katta, ortada basık kemerli girişi bulunan holün sağ ve solunda mekanlar mevcuttur. Holün gerisinde, basık kemerli kapısı bulunan bir mekân daha bulunmaktadır. Birinci kata çıkan kesme bazalt taş merdivenlerin bitiminde bir tuvalet yapısı yer almaktadır. Birinci katta; üç gözlü sivri kemerli eyvanın sağında, solunda ve gerisinde mekanlar bulunmaktadır. Eyvanın gerisindeki mekânın basık kemerli kapısı üzerine alçı ile lale motifi işlenmiştir. Onun üzerinde de Arap harfleriyle yazılmış yazıt bulunmaktadır. Eyvan sütunları demet sütun şeklindedir. İki girişi ve iki bodrumu bulunan avlunun batısındaki kanat, bodrum + zemin katlıdır (Anonim-1, 2009).

#### ***İskender Paşa Konağı***

Düz toprak damlı olan yapının tavanları ahşap kirişlidir. Yapının güney kanadın bodrum katının kemerlerle birbirinden ayrıldığı, pencerelerinin de demir parmaklıklı ve dikdörtgen formlu olduğu gözlenmiştir. Zemin katına kesme bazalt taş basamaklarla çıkılan yapının, tek sütun üzerine oturan yuvarlak kemerli eyvan kemerinin iki yanında dilimli kemerli derin nişler yer alır. Eyvanın gerisinde, sağında ve solunda mekanlar mevcuttur. Solda bulunan mekanın iç kısmında sembolik bir mihrap bulunmaktadır. Bu mekandan iç içe olan başka mekanlara geçiş sağlanır (Anonim-1, 2009).

#### ***Erdebil Köşkü***

Yapı, etrafı açık ve ortasında havuzu bulunan avlunun güneyine konumlandırılmıştır. Yapının ortasında büyük sivri kemerli bir eyvan yer almaktadır. Eyvanın batısı zemin + 1 katlıdır. Eyvanın arkasında arka bahçeye açılan bir kapı ve iki pencere bulunmaktadır. Eyvanın doğusunda sivri kemer kavsara içinde basık kemer açıklıklı girişe sahip bir mekan bulunmaktadır.

#### ***Gazi Köşkü***

Etrafı açık avlunun kuzeyinde konumlandırılan yapı bazalt taştan yapılmıştır. Yapı iki katlıdır. Birinci katta ortada selsebilli sivri kemerli eyvan yer almaktadır. Selsebilin iki yanında lento taşlı iki pencere ve üstünde daha küçük tutulmuş sivri kemerli üç pencere daha bulunmaktadır.



Eyvanın iki yanında sivri kemerli niş içinde basık kemer açıklıklı kapıdan, beşik tonoz örtülü birer oda yer almaktadır.

### ***Ferit Köşkü***

Yapının avlusuna, batıda verilmiş bir kapı ile girilmektedir. Avlunun doğusuna konumlandırılan yapının zemin katında yuvarlak kemerli bir eyvan, eyvan arkasında ve kuzeyinde birer mekân yer almaktadır. Eyvanın yanında üst kata geçiş veren merdiven ve yuvarlak kemerli girişe sahip bir mekân bulunmaktadır. Birinci katta sivri kemerli eyvan, eyvanın sağ ve solunda birer mekân yer almaktadır. Avluya bakan pencereler yuvarlak kemer kavsara içinde lento taşlıdır. Eyvan ve pencere kemerleri ile pencerelerin üstünden tüm cepheyi kuşatan iki sıra cas malzemenen lale bezeği ve rozet motifleri ile süslenmiştir.

### ***Cahit Sıtkı Tarancı Müzesi***

Yapıya giriş; yuvarlak kemerli bir kapıdan girilen uzun bir hol ile sağlanmaktadır. Holden sonra ise zemini kesme bazalt taş döşeli ve ortasında havuzu bulunan dikdörtgen planlı bir avlu bulunmaktadır. Yapının avlusunun etrafına; kuzeyde yazlık, güneyde kışlık, doğuda ilkbaharlık ve batıda sonbaharlık olarak kullanılan dört kanat dizilmiştir. Yapının bodrum+zemin kattan oluşan kuzey kanadının bodrum katına kuzeybatıda bulunan basamaklarla inilmektedir.

### ***Ziya Gökalp Müzesi***

Yapı, merkezi bir avlu etrafında konumlanan dört cepheden oluşmaktadır. Yuvarlak kemerli bir kapıdan kesme bazal taş döşeli avluya geçilmektedir. Güney kanadın zemin katı, sivri kemerli iki gözlü bir eyvana sahiptir. Eyvan, dilimli kemerli ve kare formunda derin nişlidir. Ortasına dikdörtgen formlu bir havuz yapılmıştır. Eyvanın solunda basamaklarla çıkılan yuvarlak kemerli ve dikdörtgen açıklıklı pencereleri ile iç kısmında derin nişlerin bulunduğu bir mekân yer almaktadır. Mekânın iç kısmında ve eyvanda iki renkli taş kullanılmıştır. Güneydoğu kısmında basamaklarla inilen odunluk kısmı yer almaktadır.

### ***Camiler***

#### ***Ulu Cami***

Ulu Camii, 639 yılında İslam orduları tarafından alındığı zaman, kentin ortasındaki büyük kilisenin ilk önce üçte biri, daha sonra tümü camiye dönüştürülmesiyle oluşturulmuştur. Cami, kesme bazalt taştan inşa edilmiştir. Açık avluludur (Anonim-1, 2009).

#### ***Kale (Hz. Süleyman) Cami***

Hz. Süleyman Camii, Nisanoğlu Ebul Kasım tarafından 1155-1169 yılları arasında yaptırılmıştır. Cami bitişiğinde Osmanlılar döneminde yapılan Halid Bin Velid'in oğlu Süleyman ile Diyarbakır'ın Araplar tarafından alınışı sırasında şehit düşen diğer sahabelerin yattığı Meşhed bulunmaktadır. Diyarbakır'ın fethi sırasında şehit olan Halid Bin Velid'in oğlu Süleyman dahil 27 sahabe bu bölgede, 13 sahabe ise surların farklı bir yerinde şehit oldu. Yaralanan Sultan Sasa'nın da 6 ay sonra şehit olmasıyla birlikte bölgeye toplam 41 sahabe defnedildi. Diyarbakır'da mezar yerleri kesin olarak bilinen 30 sahabenin 27'sinin kabri bu camidedir (Anonim-1, 2009).

#### ***Nebi (Peygamber) Camii***

Nebi Cami, mimarisi belli olmayan ana yapı Akkoyunlular döneminde XV. yüzyılda yaptırılmış, XVI. yüzyılda bazı değişimler geçirmiştir. Minaresinde bulunan kitâbelerin birçoğunda Hz. Peygamber'in sözleri "kâle'n-nebî" ifadesiyle nakledildiğinden yapıya Nebî Camii, Peygamber Camii veya Câmîu'n-nebî denilmiştir. Selçuklu mimarisi tarzında 936 (1530) yılında yapılan Hanefiler'e ait kısım, enine gelişen şemada mihraba paralel dört nefli bir yapı olup önde de bir son cemaat yerinden meydana geliyordu. Yapıda nefler ağaç kütükleriyle kapatılmıştı ve üzeri toprak damla örtülüydü.

### **Kiliseler**

#### ***Saint George (Kara Papaz) Kilisesi***

İçkale'nin kuzeydoğu köşesinde yer alır. Yapım tarihi kesin olarak bilinmemektedir. Ancak inşaat tarzı ve yapıda kullanılan malzemeden dolayı M.S. 2. Yy. ait olduğu düşünülmektedir. Artuklular döneminde sarayın hamamı olarak kullanılmıştır. Bazı kaynaklarda, Artuklu Hükümdarlarının bu hamamda ve sarayda Cizreli bilgin Eb-ül İz El Cezeri'nin imal ettiği robotları kullandıkları yazılmaktadır. Günümüzde sanat galerisi olarak kullanılmaktadır (Anonim-4, 2019).

#### ***Meryem Ana Süryani Kadim Kilisesi***

Meryem Ana Süryani Kilisesi, 3. yy. da inşa edildiği tahmin edilmektedir. Güneşe tapanlara (Şemsiler) ait bir tapınaktan kiliseye dönüştürülmüştür. Apsis kanadı içindeki lotus-palmet bezekli kemerler, yapıyı Geç Roma dönemine kadar götürmektedir. Yine kuzey yöndeki Kapı, Bizans Dönemine tarihlenmektedir. Yapı, çeşitli tarihlerde geçirdiği büyük yangın ve yıkımların ardından gördüğü onarım ve eklentiler sonucu planında değişiklikler olmuştur. En son 18. Yy da esaslı bir onarım görmüştür (Anonim-4, 2019).

#### ***Ermeni Surp Giragos Kilisesi***

Kilisenin kesin yapım tarihi bilinmiyor. Ancak yazılı kaynaklar ve kilisedeki kitabeler yardımı ile 1515-1518 yılları arasında bu alanda bir kilisenin inşa edildiğini, 1880 yılında tamamen yandıktan sonra aynı yerde 1883 yılında yeniden inşa edildiğini öğreniyoruz. Kilisenin, Gotik tarzdaki 5 katlı görkemli çan kulesi ise 1916 yılında yıktırılmıştır. Beş nefli, beş apsisli ve apsisin iki yanındaki vaftiz bölümleri ile oldukça büyük bir yapıdır (Anonim-4, 2019).

### **Köprüler**

#### ***On Gözlü (Dicle) Köprüsü***

Kent Merkezinin güneyinde, Mardin Kapı'nın üç km. dışında yer almaktadır. On Gözlü Köprü ve Silvan Köprüsü olarak da bilinen yapı, üzerindeki yazıta göre, 1065-1067 yılında Mervanoğulları zamanında yapılmıştır. İslam öncesine inen temeller üstünde yapıldığı da söylenmektedir (İlter, 1978). Köprü'nün uzunluğu 172 m, genişliği ise batı tarafından başlamak suretiyle ilk beş gözde 10 m dir. Beşinci gözden itibaren yaklaşık 4 m kadar daralarak ortalama 6 m kadardır. Son gözün de aşılması ile birlikte yol tekrar ilk genişliğine ulaşmaktadır. Köprü'nün üstünde, yolun daraldığı köşede, bir namazgâh bulunmaktadır. Yapılan restorasyon çalışmalarında (Halifeoğlu vd.,2007) bir dönem on bir gözlü olan köprüde, daha sonraki yıkımlar sonucu gerçekleşen onarımlarda, ortada yıkılan dört göz yerine daha geniş olan üç gözün yapıldığı tespit edilmiştir (Anonim-1, 2009).

### **Malabadi Köprüsü**

Diyarbakır-Batman arasında Batman Çayı üzerinde yer almaktadır. Tarihi köprünün üzerindeki kitabeden anlaşıldığı üzere 1147-1148 tarihinde Artukoğullarından Timurtaş tarafından yaptırıldığı bilinmektedir. Plan itibarıyla farklı uzunluklarda, kırık hatlar halinde, doğu-batı doğrultusunda uzanmaktadır. Üstü eğimli, merkezi tek açıklıklı olan köprü üç bölümden oluşur. Ana yapı malzemesi sarı kalker taştır. Köprü kemerinin her iki yanında kışın soğuktan ve yazın sıcağından korunmak ve köprünün güvenliğini sağlamak için iki oda bulunmaktadır. Köprü sadece geçiş amaçlı değil konaklama amaçlı eşi benzeri olmayan, abidevi bir yapıdır (Anonim-5, 2019).

### **Karaköprü (Karasu Köprüsü)**

Köprü Diyarbakır-Ergani karayolunda deve geçidi suyu üzerinde yer almaktadır. Karasu Kara Köprüsü olarak da bilinmektedir. Köprü üzerinde yapım yılını ve yaptıranı veren bir yazıt bulunmamaktadır. Tarihlendirilmesi konusunda farklı görüşler bulunmaktadır. Köprünün ilk kemerinin kilit taşı üzerindeki haç motifi ile, batı yönde kemer üzerindeki Bizanslılara atfedilen dikdörtgen ve kenarlarda birer üçgenle sonlandırılan kitabeliği yapıyı Bizans Dönemine tarihlendirebilmektedir. Bazı uzmanlar ise kemer biçimlerine dayanarak yapının bir Roma Dönemi eseri olduğunu belirtmiştir. Kemer üzerindeki kitabesi, kemer biçimleri ve köprüde bulunan haç motifi yapıyı Roma Dönemine tarihlendirmektedir. Uzunluğu 94 metre genişliği ise 7 metre olan yapıya bazalt taşın hâkim olduğu görülmektedir. Altı gözden oluşan köprü, güneyden antik bir yolla Diyarbakır'a bağlanmaktadır.

### **Hamamlar**

#### **Deva Hamamı**

1540 yılındaki Hüsrev Paşa vakfına ait olan, kaynaklardan adının Hamam-ı Kebir (Büyük Hamam) olduğu bilinen yapı 18.yy'dan beri vilayet salnamesindeki kayıtlardan anlaşıldığı gibi "Deve/Deva Hamamı" adını almıştır (Beysanoğlu,1990: 550; Palalı, 1999:68-71). XVI. yy'ın ilk yarısına tarihlenen "Deva Hamamı" Osmanlı dönemine ait bir hamam yapısıdır.

Çalışmada; Diyarbakır sur içi yerleşim alanındaki:

- Tescilli tarihi yapıların listesinin elde edilmesi,
- Tescil işlerinin temin edilmesi,
- Bölgeye ait tapu ve kadastro kayıtlarının temin edilmesi,
- Sayısal olmayan tescilli tarihi yapı sayısallaştırılması,
- Diyarbakır sur içi tarihi kentindeki yapılara ait, bilgilerinin temin edilmesi,
- Diyarbakır sur içi tarihi kentindeki yapılara ait, tarihsel bilgilerin temin edilmesi,
- Tescilli tarihi yapıların resimlerinin çekilmesi,
- Tescilli yapılara ait ArcGIS ile veritabanı oluşturulması,
- Tescilli yapılar için ArcGIS Online ile web tabanlı bilgi sisteminin oluşturulması,

hedefleri elde edilmeye çalışılmıştır.

## BULGULAR

Çalışma alanında bulunan tescilli tarihi yapıların listesi, tescil fişleri ve binaların konumlarının belirlenmesi için sayısal haritalara gereksinim olduğu görülmüştür. Çalışma kapsamında mevcut halihazır harita, kadastro parselleri ve tescilli yapıların listesi Diyarbakır büyük şehir Belediyesi ve Diyarbakır Kültür Varlıklarını Koruma Bölge Kurulundan temin edilmiştir.

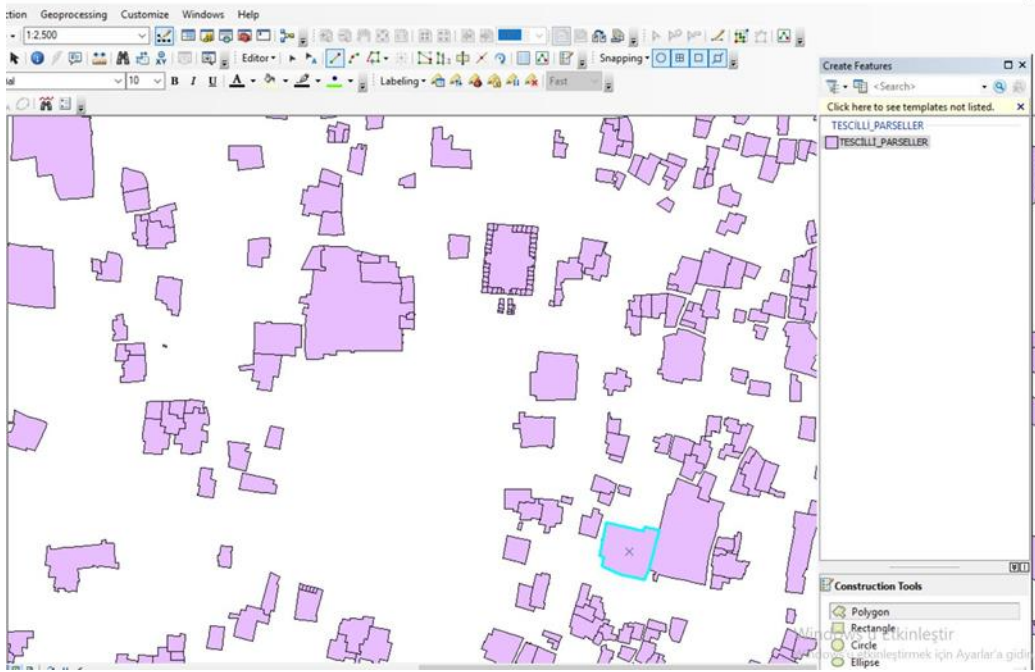
Tarihi tescil fişi örneklerinden birisi Şekil 4'te verilmiştir. ArcGIS programında veritabanı oluşturmak için elde edilen tüm bilgiler Excel programında toplanmış ve daha sonra eksik veri olup olmadığı kontrol edilerek mevcut eksiklikler giderilmiş veya eksik bilginin olduğu satırlar programdan çıkarılmıştır. Tüm veriler kontrol edildikten sonra veritabanı ArcGIS programı ile oluşturulmuştur.

28

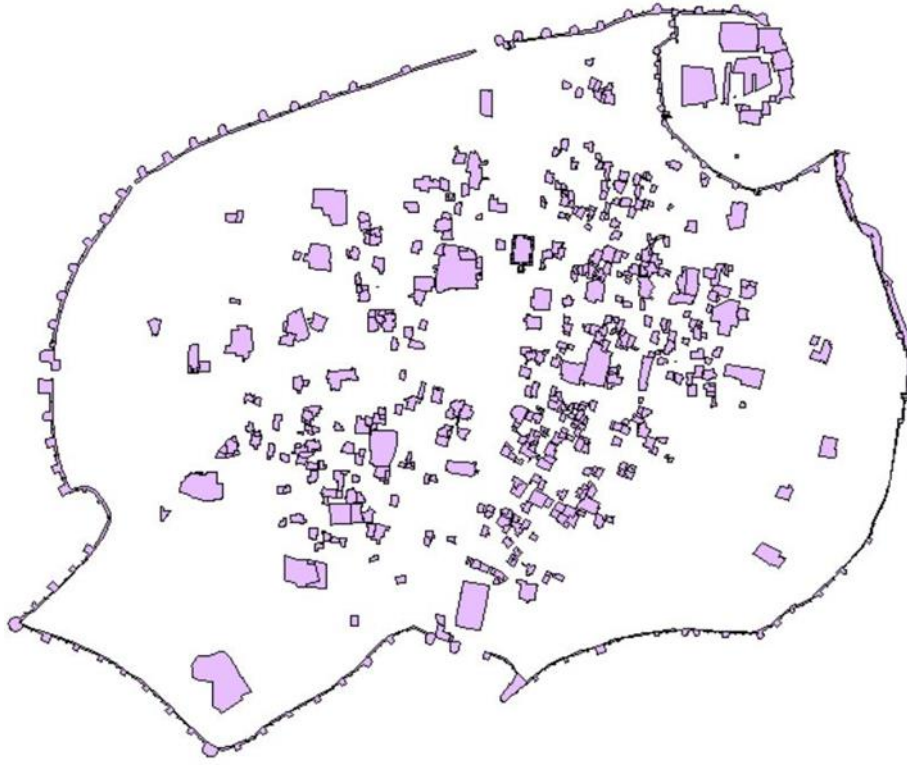
AVRUPA KONSEYİ		ANIT		ENVANTER NO											
TÜRKİYE				HARİTA NO											
İL: Diyarbakır	İLÇESİ: Sur	MAHALLE KOY Cemal Yılmaz Mah.		ANITSAL:											
SOKAK VE Gazı Caddesi		VEYA MEVKİİ:		CEVRESEL:											
KAPI NO:		KADASTRO PAFTA:	PARSEL: 33	ADA: 250	CEVREYE AYKIRI:										
ADI: Kervansaray (Deliler Hanı)	YAPTIRAN: Hüsrev Paşa	YAPAN:	MİMARİ ÇAĞI (USLUP):												
	YAPIM TARİHİ: 1527-1528	KITABE:	VAKFIYE:												
GENEL TANIM: Yapı kesme siyah-beyaz taş, moloz taş ve tuğladan inşa edilmiş, bodrum+zemin+1 kattan oluşmaktadır. Kuzey-güney doğrultuda uzanmaktadır.															
GOZLEMLER: Yapı günümüzde Vakıflar Bölge Müdürlüğüne yapılan onarım sonrasında otel olarak kiraya verilmiştir.															
KORUMA DURUMU	<input type="radio"/> A <input type="radio"/> B <input type="radio"/> C	İYİ ORTA FENA	TASİYİCİ YAPI	<input type="radio"/> A <input type="radio"/> B <input type="radio"/> C	DIS YAPI	<input type="radio"/> A <input type="radio"/> B <input type="radio"/> C	UST YAPI	<input type="radio"/> A <input type="radio"/> B <input type="radio"/> C	IC YAPI	<input type="radio"/> A <input type="radio"/> B <input type="radio"/> C	SUSLEME ELEMANLARI	<input type="radio"/> A <input type="radio"/> B <input type="radio"/> C	RUTUBET	<input type="radio"/> A <input type="radio"/> B <input type="radio"/> C	YOK IZI VAR ONEMLI
VAZİYET PLANI:						FOTOGRAF:									
BUGUNKU SAHİBİ: Vakıflar Bölge Müd.			BAKIMINDAN SORUMLU OLMASI GEREKEN KURULUS:												
YAPILAN ONARIMLAR: Yakın zamanda restore edilmiştir. Mutfak kısmının duvarına fayans döşenmiştir. Yapıda betonarme eklentilerde yer almaktadır.															
AYRINTILI TANIM:															
Hana yapılarında geometrik geçmeli bordürleri ve mukarnası nişleri bulunan bir kapıdan yanlara genişleyen bir ara mekana girilmektedir. Bu mekanda ortada havuzu bulunan kareye yakın avluya açılmaktadır. Avlu etrafında iki katlı revaklar yer almaktadır. Revakların arkasında birer han odası yer almaktadır. Duvarlarında küçük nişler bulunan bu odaların revağa açılan birer pencereleri vardır. Revak köşelerindeki odalar aynalı tonozlarla örtülü olup derin kapılılarla revaklara açılmaktadır. Avlunun güneyinde ahır ve depolar bulunmaktadır. Bunlar günümüzde bar ve telin mutfağı olarak kullanılmaktadır.															
YAYIN DİZİNİ: Anıtlar ve Kitabeleri ile Diyarbakır Tarihi, C. II, s. 547 -549		EKLER: <input type="checkbox"/> RAPOR <input checked="" type="checkbox"/> FOTOGRAF <input type="checkbox"/> ROLOVE PROJESİ <input type="checkbox"/> RESTORASYON PROJE <input checked="" type="checkbox"/> HARİTA <input type="checkbox"/> KROKİ <input type="checkbox"/> KITABE <input type="checkbox"/> VAKFIYE		TEKNİK BİLGİLER: SU: Var ELEKTRİK: Var ISITMA: Var KANALİZASYON: Var											
		ORJİNAL KULLANIMI: Han		TEKNİK BİLGİLER: SU: Var ELEKTRİK: Var ISITMA: Var KANALİZASYON: Var											
		BUGUNKU KULLANIMI: Otel		ORJİNAL KULLANIMI: Han											
		ÖNERİLEN KULLANIMI: Han		BUGUNKU KULLANIMI: Otel											
		HAZIRLAYANLAR: Ezra BEDİRHANOĞLU Arkeolog Fatma TIMUR Sanat Tarihi Orhan BALSAR, Mimar Zafar Han Sanat Tarihi Bilgi Savatç Sanat Tarihi, Fatma KAYA Arkeolog Kadri Arç Sanat Tarihi		TARİH: 05/08/2009											
		KONTROL EDEN: Nevin SOYUKAYA Arkeolog		TARİH: 14/10/2009											
		KURUL ONAYI NO:		TARİH:											
		REVİZYON:		TARİH:											
		KURUL KARARLARI:		TARİH:											

Şekil 4. Tarihi Tescilli yapı fişi örneği (Diyarbakır Kültür Varlıklarını Koruma Bölge Kurulu Müdürlüğü)

Binalar ve kadastro parsellerin içerdiği halihazır haritasında ayrı katmanlar oluşturulmuştur. NetCad ortamında hazırlanan katmanlar önce “dxf” formatına dönüştürülerek ArcGIS yazılımına aktarılmıştır. Tescilli yapıların tamamı alan sınırlarına göre sayısallaştırılması gerekmektedir. Sayısallaştırma işlemi ArcGIS ile yapılmıştır (Şekil 5 ve 6).



Şekil 5. Tescilli yapıların sayısallaştırılması



Şekil 6. Diyarbakır sur içi tescilli yapıların görünümü

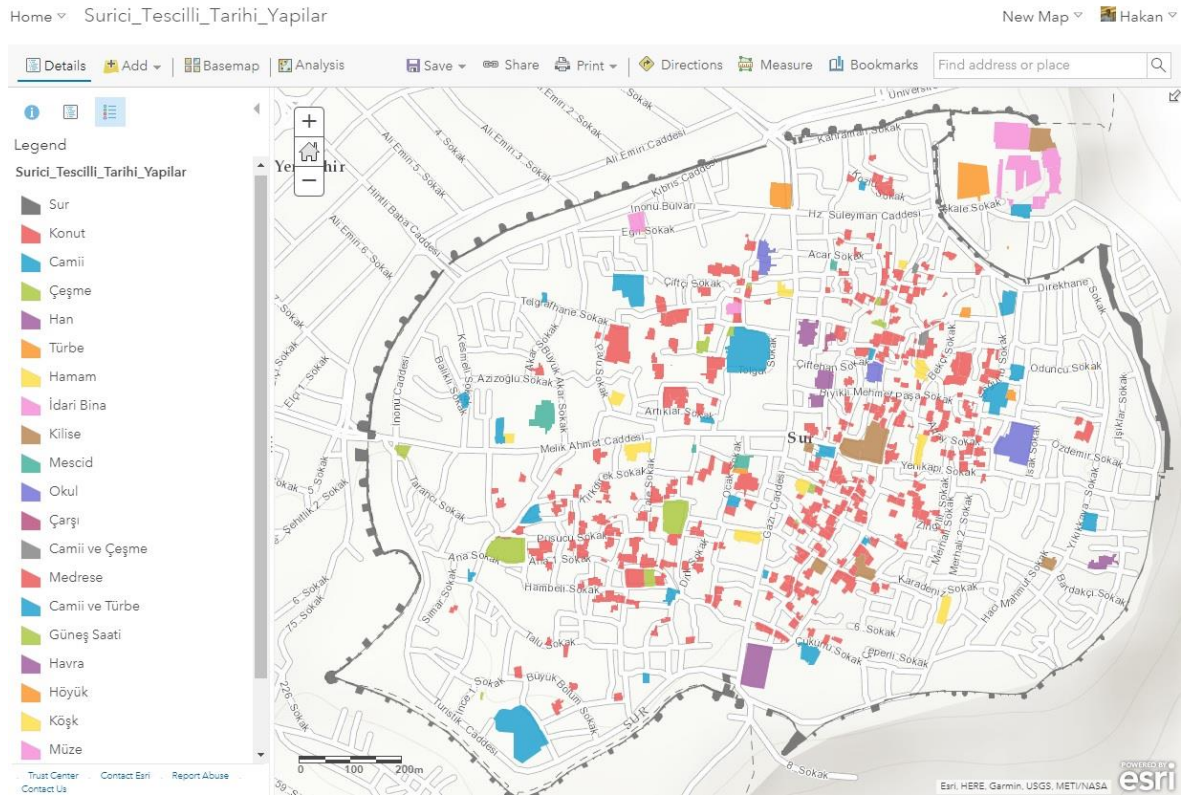
Topolojinin tamamlanmasıyla, yapılara ait öznitelik bilgileri tablolara girilmiştir. Mevcut katmanlara bağlı tablolara tescil fişlerinde bulunan öznitelik bilgileri eklenmiştir. Öznitelik bilgileri Diyarbakır Kültür Varlıklarını Koruma Bölge Kurulundan alınan tescil fişlerinden elde edilen bilgilerden oluşmaktadır (Şekil 7).

GENEL TANIM	YAPILAN ÖZARIM	AYRINTILI TANIM
Yapı yitirisi malzeme olan kesme bazalt taştan inşa edilmiştir. Güney ve doğu kanatları	Yapının kemerleri kapatılmış, zemin betonla sıvanmıştır. Mekanların içi sıvanıp	Yapıya, bakdan başk kemerli bir kapıdan girilmiştir. Güney güney kan
Yapı kesme bazalt taştan inşa edilmiştir. Güney ve doğu kanatları	Yapının kemerleri kapatılmış, zemin betonla sıvanmıştır. Mekanların içi sıvanıp	Kuzeyden başk kemerli bir kapıya yapıya girilmiştir. Güney kanadı
Kentteki ilk yerleşimin, san tarihi bilmemekle birlikte, Ocak yılı	Betonarme elemanların yer aldığı yapının içi me-kannen sıvanıp boyandığı gözlen	Başk kemerli bir kapıdan uzun bir hale geçmektedir. Holün bitiminde dikdörtgen
Konut, düzgen kesme bazalt taştan inşa edilmiştir. Kuzey kanadı	Mekanların içi sıvanıp boyanmıştır.	Merkezi bir avlu etrafında konutların sıralanmış olduğu
Düzgen kesme bazalt taş kullanılarak inşa edilen yapı, avlu, dış	Diğ duvarları boyanmış yapının üst katlarında, betonarme elemanlar bulunmaktadır.	Yapıya güney cephesinde bulunan kapıdan girilmiştir. Giriş kapısı, avlu
Ada:171, Parsel:16-15-14.25-157	Orjinal planında geniş ve uzun bir plana sahip olan kordör biçimindeki parçanın iç	Çarşı, Demirciler Çarşısı ve Sığahlar Çarşısı ile aynı plan şemasına sahiptir. Orj
Yapı kesme bazalt taştan inşa edilmiştir. Doğu kanadı zemin +1,	Yapı içi kamında sıva ve boyamalara birlikte betonarme elemanlar görülmekte	Güneyde bulunan başk kapıya yapının avlusuna girilmektedir. Avlunun güneyin
Yapı, kesme bazalt taştan inşa edilmiş ve zemin+1 katlı olup	İç duvarları, mekanların içi kısmı sıvanıp boyanmış, betonarme elemanlar yapılmış ve	Yapının yalnızca kuzey kanadında orjinal olduğu görülmektedir. Diğer kapılarda ta
Düzgen kesme bazalt taştan inşa edilen yapı, zemin+1 katlı olup	Yapının içi kısmı ve dış cephe duvarları sıvanıp boyanmıştır.	Yapıya belirli bir kapıdan girilmektedir. Avlunun güney ve kuzey kamında orjinal
Kesme bazalt taştan inşa edilen yapının güney kısmı bodrum+1,	Duvarları sıvanıp boyanmış yapıda betonarme elemanlar bulunmaktadır.	Başk kemerli bir kapıdan sığa planı bir avluya geçilmektedir. Avlunun güneyde
Kentteki ilk yerleşimin, san tarihi bilmemekle birlikte, Ocak	Restorasyon çalışmaları devam etmektedir.	Yapı giriş, yuvarlak kemerlere bitişime birleşmiş sütunlara vurgu almıştır.
Yapı, tamamen kesme bazalt inşa edilmiş, çözümleri arazi üzerine	Restore edilmiştir.	Avlunun kuzeyinde, üç sütuna oturan dört sivri kemer açıklığı bir revak çerçevi
Düzgen kesme bazalt inşa edilmiş olan yapı, doğu-batı doğrudur	Yapıda, ocak avlu olarak kullanıldığı dönem at betonarme elemanlar mevcuttur.	Giriş, güneyden yuvarlak kemerli bir kapıdan sağlanmaktadır. Giriş kapısından
Yapı, içi kamında doğusunda kesme bazalt taştan inşa edilmiştir.	Restorasyon çalışmaları devam etmektedir.	Üç basamaklı bir merdivenle yapının girişine çıkılmaktadır. Giriş kapısı, yuvarlak
İçine kemerli girişin olduğu bölgede yer almaktadır. Yapı bazalt	Yapının içi kamında betonarme elemanlar yer almaktadır. Zemin fayans döşen	Zemin katta, iki sütun arasında alıngın yuvarlak kemerli iki kapı ile yapıya giril
Yapı, kesme bazalt taştan inşa edilmiş, iki katlı olup	Yapının içi ve dış yüzeyi sıvanıp boyanmıştır.	Yapı girişine, yuvarlak formu bir merdivenle çıkılmaktadır. Yapının giriş kapısı, y
İç katların doğusunda yer alır. Sur duvarının etrafında, yuvarlak	İç katları sıvanmıştır. Yapı iki katlıdır.	Küçük bir çatı, eğik kuzeyde orijinal orta alan ve doğu yönünde açılan kapı
İç katların doğusunda yer alan yapı, kuzey-güney doğrudur	Yapının raspa çalışmaları yapılmış orijinal duvar ortaya çıkarılmıştır. Yapının üst	Giriş kapısı, bakdan başk kemerli bir kapıdan girilmektedir. Kapı etrafında iki sığa
Yapı betonarme olup tek katlıdır.	Yapının tamamı betonarme yapılmıştır.	Yapının ön cephesi yedi gözlü bir revakle çevrilmiştir. Her revak gözlüğün arkası
Yapı kesme bazalt inşa edilmiş, avlunun doğu ve güney kanadında	Büyük çukurdur.	Kare planlı, kare çatılı yapının güneyden giriş, veriliş olup mekânın kuzey ve
Kesme bazalt taştan inşa edilmiş, iki katlı olup	Yapının içi ve dış yüzeyi sıvanıp boyanmıştır.	Başk kemerli kapıdan içeri girildiğinde sağ tarafta mutfak bulunmaktadır. Ancak
Kesme bazalt taştan inşa edilmiş, dikdörtgen planı olarak inşa edilmiştir. Çeşit	Yapıda betonarme elemanlar olup iç ve dış katlarda boya görülmektedir. Çeşit	Yuvarlak kemerli bir kapıdan camın avlusuna geçilmektedir. Avlunun güneyin
Kesme bazalt taştan inşa edilen yapı zemin+1 katlı olup	İç katları sıvanmış ve dış cephe duvarları sıvanıp boyanmış yapının, güney kanadın gezim	Yapıya güneyden başk kemerli kapı aracılığıyla girilmektedir. Güney kanadın ze
Kesme bazalt taştan inşa edilmiş, bodrum+ zemin katlı olup	Konut içlerinde derz aralanı betonla döşülen, raşidinden, beton sıva üzeri giri	Kare planı tamamını tek bölüme ayırtmış yapıdır. Köşelerde dört tromp ile tuğla
Kesme bazalt taştan inşa edilmiş, bodrum+ zemin katlı olup	İç katları sıvanmıştır.	Yapıya doğudan başk kapıya girilmektedir. Güney kanadında iki sivri kemerli bir
Yapının avlusu, güney kanadı, kuzey kanadı ve batı	Yapıda betonarme elemanlar görülmektedir.	Kare planı tamamını tek bölüme ayırtmış yapıdır. Köşelerde dört tromp ile tuğla
Düzgen kesme bazalt taştan inşa edilen yapı, hemen b	İç katları sıvanmış yapıda, betonarme elemanlar bulunmaktadır.	Yapıya giriş, yuvarlak kemerli bir kapıdan sağlanmaktadır. Buradan başk kemer

Şekil 7. Tescilli yapıların öznitelik tablosu.

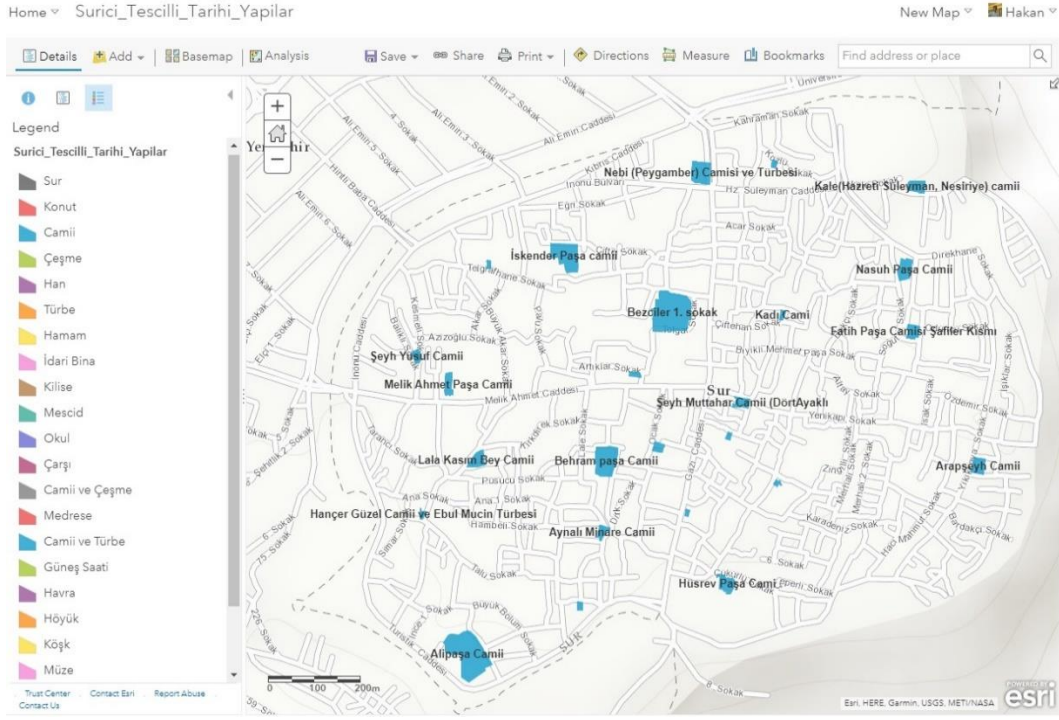
Öznitelik bilgileri de girildikten sonra veri tabanı ArcGIS Online ortamına aktarılarak Web-Tabanlı Bilgi Sistemi oluşturulmuştur (Şekil 8). Bu bilgi sistemi ile tescilli yapının:

- Bulunduğu ada ve parsel numaraları,
- Adresi,
- Türü,
- Bugünkü kullanım türü,
- Orijinal kullanım türü,
- Önerilen kullanım türü,
- Ayrıntılı tanımı,
- Aldığı onarımlar,
- Yapım tarihi,
- Planı,
- Fotoğrafi sorgulanabilir.

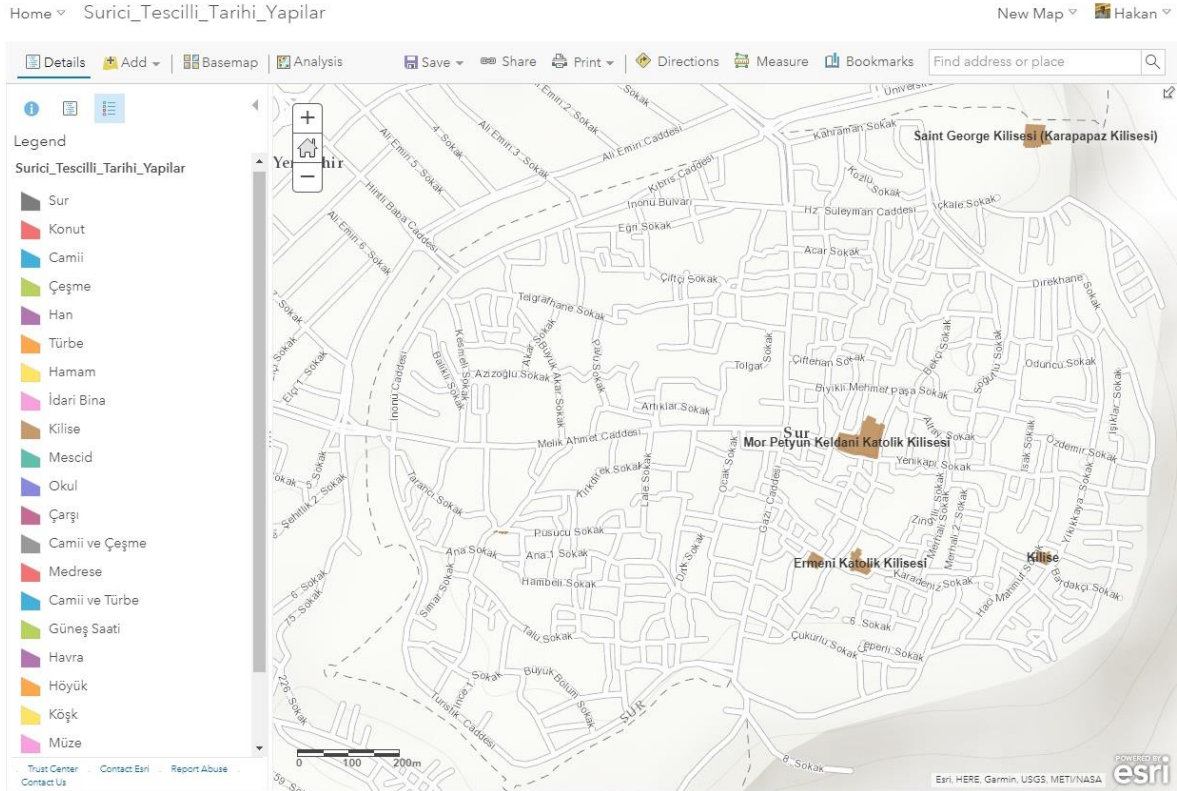


Şekil 8. Web-Tabanlı Tescilli Yapı Bilgi Sistemi.

Tescilli yapıların türlerine göre bazı sorgulama örnekleri Şekil 9-13 te verilmiştir.

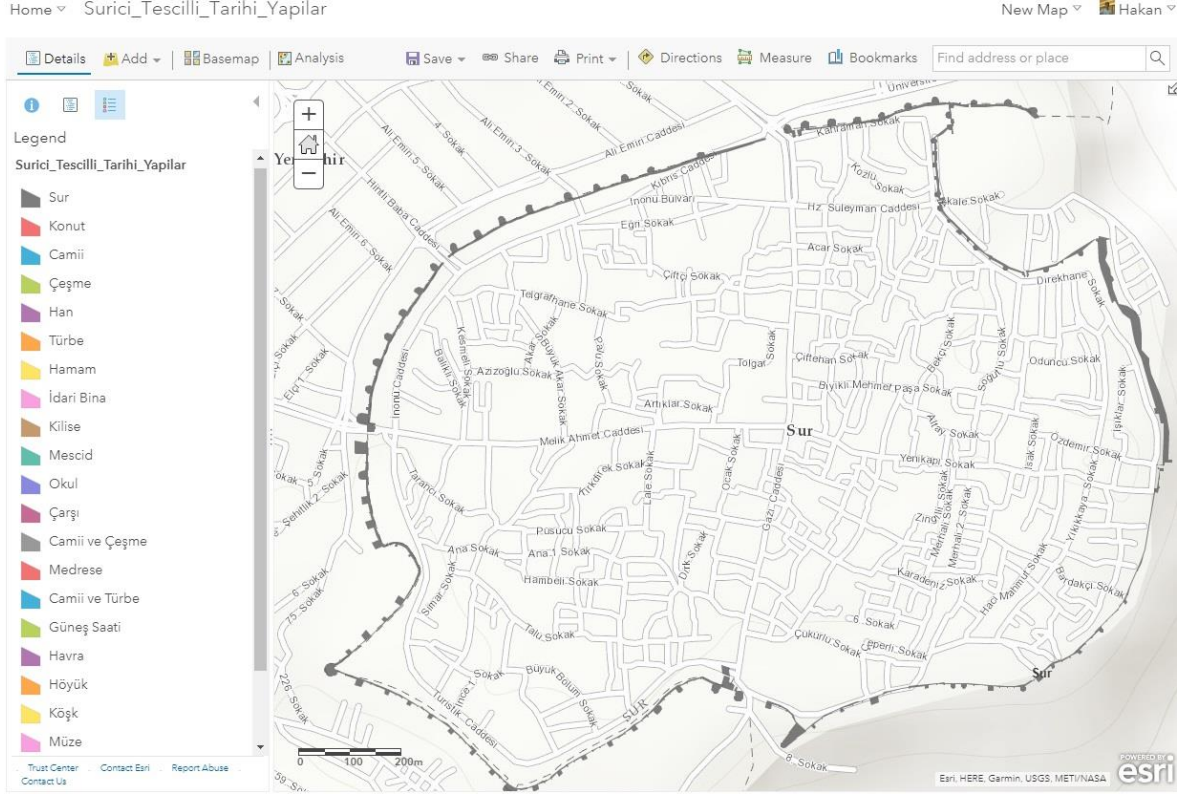


Şekil 9. Tescilli yapıların Camii kategorisine göre sorgulanması.

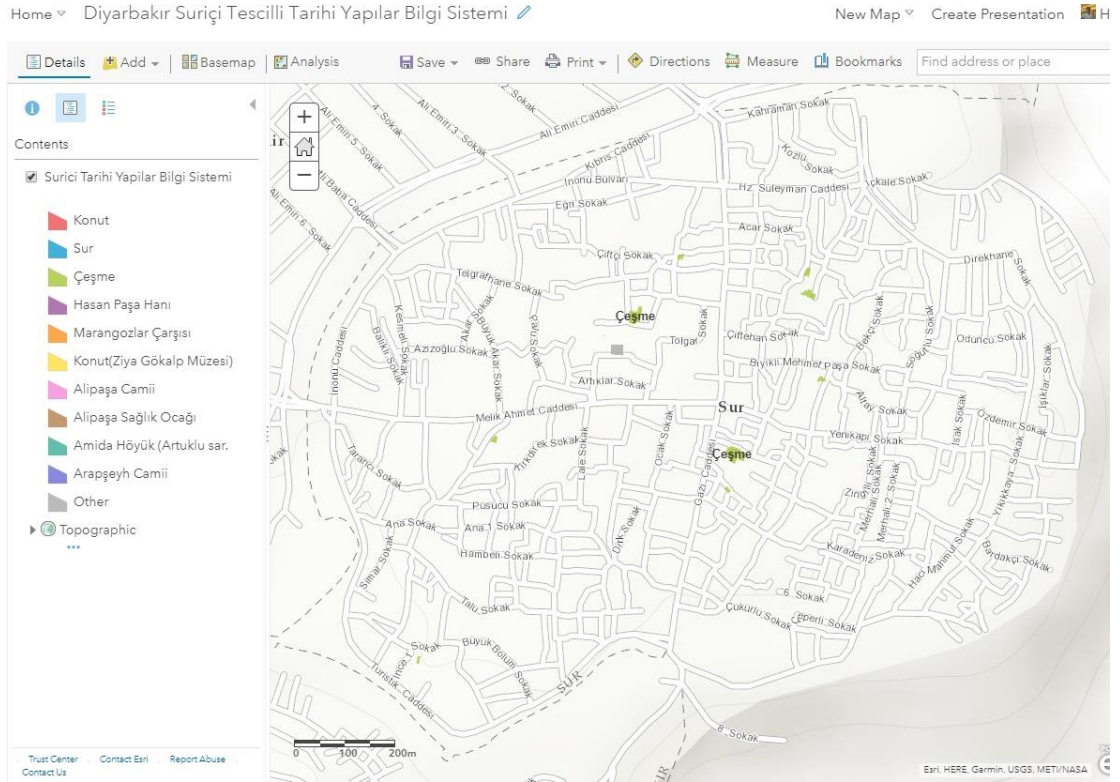


Şekil 10. Tescilli yapıların Kilise kategorisine göre sorgulanması.

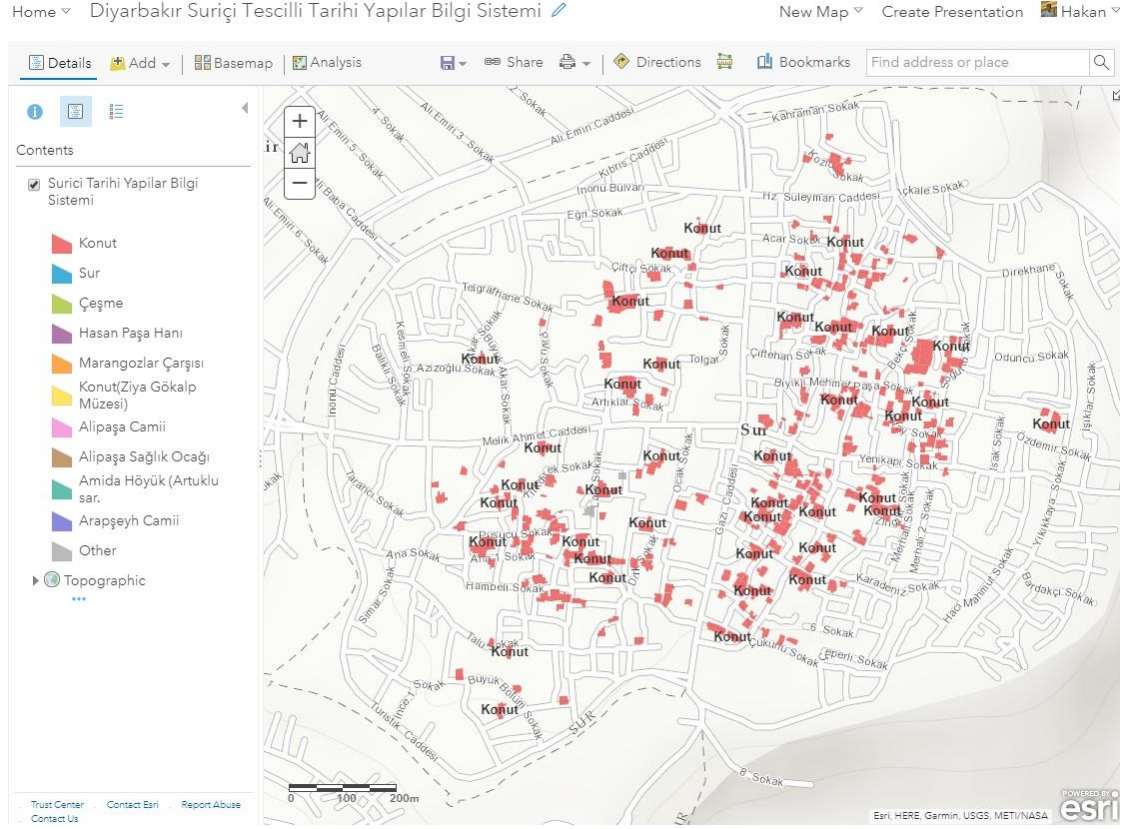




Şekil 11. Tescilli yapıların Sur kategorisine göre sorgulanması.

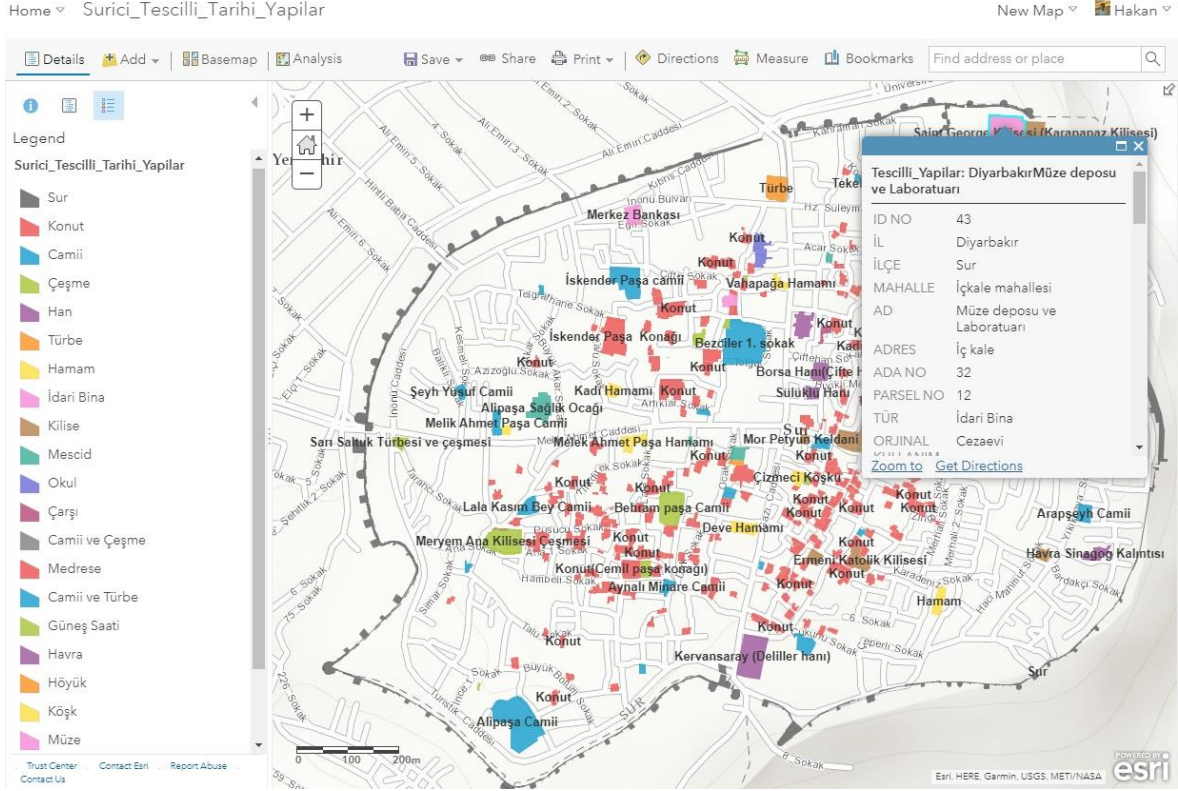


Şekil 12. Tescilli yapıların Çeşme kategorisine göre sorgulanması.

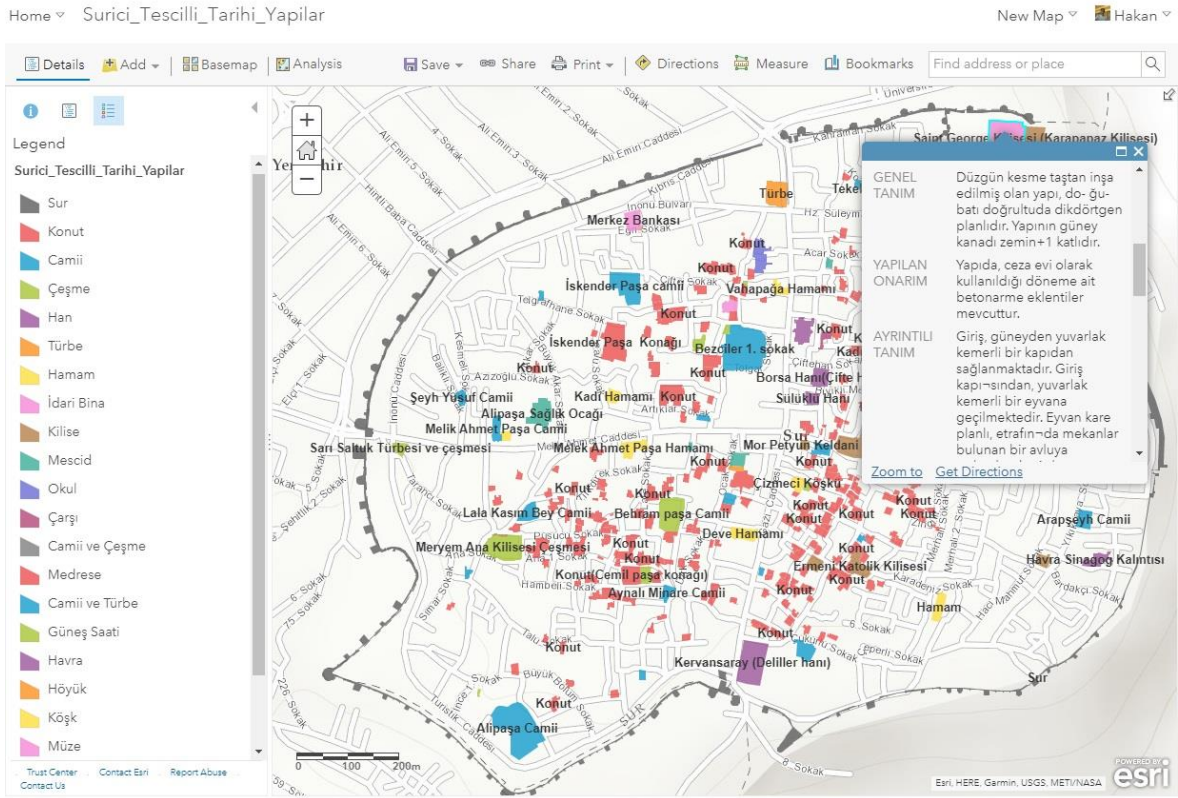


Şekil 13. Tescilli yapıların Konut kategorisine göre sorgulanması.

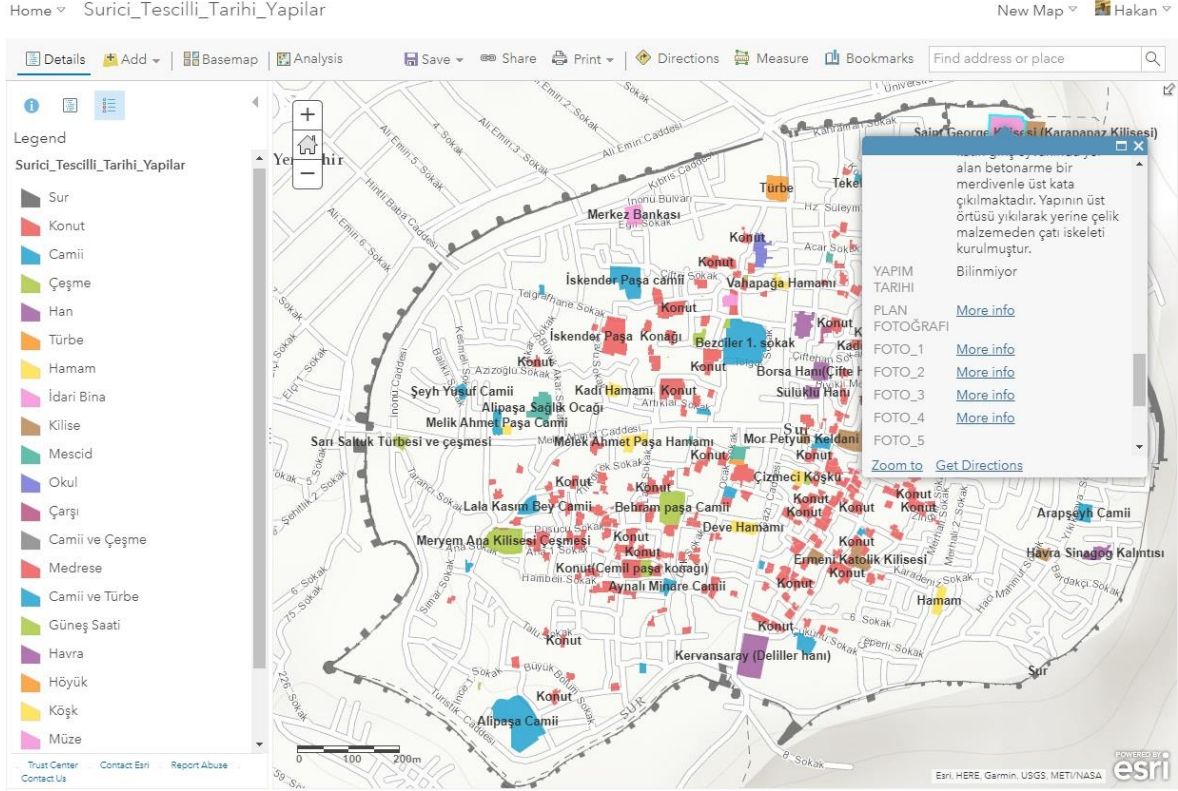
Bilgi sisteminde herhangi bir yapı üzerine tıklandığında, o yapıya ait öznitelik bilgileri pop-up penceresinde görülmektedir (Şekil 14).



Şekil 14. Her bir tescilli yapının öznitelik bilgilerinin pop-up penceresi ile gösterilmesi



Şekil 15. Her bir tescilli yapının öznitelik bilgilerinin pop-up penceresi ile gösterilmesi



Şekil 16. Her bir tescilli yapının öznel bilgilerin pop-up penceresi ile gösterilmesi

## SONUÇ VE ÖNERİLER

Tarihi yapıların tarihi miras olarak fiziki anlamda korunması ve gelecek nesillere tüm boyutlarıyla ve içeriğiyle aktarılması insanoğlunun önemli bir sorumluluğudur. Bu yapıların kayıt altına alınarak bir bilgi sistemi ile tüm insanlığa sunulması da öncelikli çalışmalardan olmalıdır.

Türkiye geçmişten günümüze uzanan birçok tarihi esere sahip ülkelerden biridir. Tarih öncesi çağlardan günümüze kadar uzanan, Anadolu toprakları üzerinde zengin uygarlık izleri bırakan, değişik kültürlerden kalan birçok eser, tarihi miras olarak bırakılmıştır. Diyarbakır'ın geçirdiği tarihi süreçler de göz önüne alındığında özellikle Sur içi bölgesi birçok medeniyete ev sahipliği yapmış ancak kent büyüyüp geliştikçe Sur İçi'nde bulunan tarihi yapılar, tescilli konutlar terk edilmiş ve tarihi doku tahrip olmuştur.

Bu çalışma ile Diyarbakır Sur içi tarihi kenti tanıtılmış ve Web-Tabanlı Tescilli Yapı Bilgi Sistemi oluşturulmuştur. Bu çalışma sayesinde tarihi yapılara ait tüm bilgilere bilgi sistemi aracılığıyla Online olarak en kısa yoldan ulaşımı konusunda; halka, turizm ve belediyeye katkı sağlanmıştır.

Turizm açısından son derece önemli olan tarihi yapıların tanıtımı amacıyla oluşturulan bilgi sistemleri de belli aralıklarla güncellenmelidir.

Bu çalışma ile Sur İçi Tescilli Tarihi Yapı Bilgi Sistemi oluşturulmuş ve kullanıma sunulmuştur. Bu sistem üzerinden tarihi eserlerin ada numarası, parsel numarası, adres

bilgileri, ili, ilçesi, pafta numarası, koruma durumu, orijinal kullanım türü, bugünkü kullanım türü, önerilen kullanım türü, yapı hakkında tarihi bilgiler, yapıda yapılan onarımlar ve yapının fotoğrafları görüntülenebilmektedir. Bu bilgi sistemi kamu kurum ve kuruluşları ile vatandaşların hizmetine sunulmuştur.

Diyarbakır Büyükşehir Belediyesi ve Diyarbakır kültür varlıkları kuruma derneği internet sitesi üzerinden kamu kurumları ve vatandaşların kullanımına sunulacaktır. Bu sistemin diğer bir amacı da tarihi yapılarımızın tanıtımı yapılarak kent turizmine katkı sağlamaktır.

Sonuç olarak Tarihi Yapı Bilgi Sistemi kültürel mirasımızın korunması, yaşatılması ve tanıtılması kapsamında önemli bir projedir.

### **YAZAR KATKILARI**

**Esma Yücedağ:** Envanter çalışması, verilerin temini, makalenin yazılması. **Hakan Oğuz:** Veri organizasyonu ve analizi, veri tabanı tasarımı, web-tabanlı tarihi yapı bilgi sisteminin oluşturulması.

### **FİNANSAL DESTEK BEYANI**

Çalışma için herhangi bir maddi destek alınmamıştır.

### **ÇIKAR ÇATIŞMASI**

Yazarlar arasında çıkar çatışması bulunmamaktadır.

### **ETİK KURUL ONAYI**

Bu çalışma için etik kurul onayı gerekmemektedir.

### **TEŞEKKÜR**

Bu makale, öğrencinin Yüksek Lisans tez çalışmasından elde edilmiştir.

### **KAYNAKLAR**

- Abdullah, M. H. A., Oguz, H. & Tonguc, F. (2021) Designing a web application for Necip Fazıl Kısakurek Park, Kahramanmaraş, Turkey. *Turkish Journal of Forest Science*, 5(2), 620-633.
- Acar, E., Dağ, M. & Ardıçoğlu, R. (2022), Konut alanlarında kentsel tasarımın Mardin'deki eski ve yeni konut dokusu üzerinden karşılaştırılması, *ArtGRID-Journal of Architecture, Engineering & Fine Arts*, 4(1), 85-108.
- Anonim-1 (2009) Diyarbakır Kültür Envanteri-I, Diyarbakır Valiliği İl Kültür ve Turizm Müdürlüğü.

- Anonim-2 (2010) <http://www.uhdigm.adalet.gov.tr/dkulmirassoz.htm>. Erişim Tarihi: 28.02.2010.
- Anonim-3, (2019). Saint George Kilisesi. <https://www.kulturportali.gov.tr/turkiye/diyarbakir/gezilecekler/saint-george-klse> Erişim Tarihi: 01.07.2019.
- Anonim-4 (2019) Kiliseler. <http://www.diyarbakirmuzesi.gov.tr/diyarbakir.aspx?did=1007> Erişim Tarihi: 01.07.2019.
- Anonim-5, (2019) Malabadi Köprüsü. <http://diyarbakirkulturturizm.site/Yapit/Details/KOPRULER/41/Malabadi-Koprusu/229> Erişim Tarihi: 01.07.2019.
- Anonim-6 (2019) Diyarbakır Hanları. <http://diyarbakirkulturturizm.site/Yapit/Index/HANLAR/19> Erişim Tarihi: 01.07.2019.
- Beysanoğlu, Ş. (1990) Anıtları ve Kitabeleri ile Diyarbakır Tarihi, 1. cilt.
- Çolak, S. (2013) Diyarbakır kentiçi ana ulaşım planı ile entegre üniversite Dağkapı-Karacadağ caddesi Urfa yolu-Silvan yolu-Üniversite metrobüs ring sistemi güzergahı önerisi. Yüksek Lisans tezi, Bahçeşehir Üniversitesi Fen Bilimleri Enstitüsü, İstanbul, 116.
- DKVK (2019) Diyarbakır Kültür Varlıklarını Koruma Bölge Kurulu Müdürlüğü.
- Ekmekçiler, Ü. S. (2011) Kırsal göç hareketlerinin ekonomik ve sosyal etkileri: Diyarbakır ili örneği. Doktora tezi, İstanbul Üniversitesi Sosyal Bilimler Enstitüsü, İstanbul, 276.
- Halifeoğlu, F.M., Dalkılıç, N., İnal, S., Demirkol, V. (2007) Diyarbakır On Gözlü Köprü İnceleme Raporu, Diyarbakır.
- İlter, F. (1978) Osmanlılara Kadar Anadolu Türk Köprüleri. Karayolları Genel Müdürlüğü Yayınları, No:244, Ankara, 1978.
- Kejanlı, D. T. (1995) Diyarbakır’da turizm potansiyeli ve Hasan Paşa Hanı’nın konaklama amaçlı kullanımının irdelenmesi. Yüksek Lisans tezi, Yıldız Teknik Üniversitesi Fen Bilimleri Enstitüsü, İstanbul, 153.
- Kejanlı, D. T., Dinçer, İ. (2011) Diyarbakır kale kentinde koruma ve planlama sorunları. Megaron Dergisi, 6 (2): 95-108.
- Kirteke, M. & Oguz, H. (2022) ArcGIS Online ile web-tabanlı ağaç bilgi sisteminin geliştirilmesi: Turgut Özal Bulvarı-Malatya örneği, Turkish Journal of Forest Science, 6(1), 286-309.
- Özyılmaz, H. (2007) Diyarbakır geleneksel konut mimarisinde morfolojik analiz: geleneksel konutların güncel kullanımda değerlendirilmesi. Doktora tezi, Gazi Üniversitesi Fen Bilimleri Enstitüsü, Ankara, 323.
- Palalı, İ., (1999) “XIX. Yüzyılın İkinci Yarısında Diyarbakır”, İnönü Üniversitesi Sbe, Tarih Bölümü, Doktora Tezi, s: 68-71, Malatya.
- Şenel, A., (2001) İlkel Topluluktan Uygar Topluma Geçiş Aşamasında Ekonomik Toplumsal Düşünsel Yapıların Etkileşimi, Syf: 5, Bilim ve Sanat Yayınları, Ankara.
- Yıldırım, M. M. (2002) Geleneksel Diyarbakır evlerinin korunmasına ilişkin bir yöntem araştırması. Doktora tezi, Mimar Sinan Üniversitesi Fen Bilimleri Enstitüsü, İstanbul, 222.