



## TARİHSEL SÜREÇTE İZMİR İLİ ALSANCAK-KONAK KIYI BANDINDA KULLANIM DEĞİŞİMLERİ VE KENT SİMGELERİNİN OLUŞUMU

Deniz ÖZBEY\*, Aslı GÜNEŞ GÖLBEY<sup>1</sup>

<sup>1</sup>Department of Landscape Architecture, İzmir Democracy University, İzmir

\*Sorumlu yazar: [denizozbey94@gmail.com](mailto:denizozbey94@gmail.com)

Deniz ÖZBEY: <https://orcid.org/0000-0001-5252-4613>

Aslı GÜNEŞ GÖLBEY: <https://orcid.org/0000-0003-1271-2032>

---

**Please cite this article as:** Özbey, D. & Güneş Gölbey, A. (2021) Tarihsel süreçte İzmir ili Alsancak-Konak kıyısı bandında kullanım değişimleri ve kent simgelerinin oluşumu, *Turkish Journal of Forest Science*, 5(2), 551-561

---

### ESER BİLGİSİ / ARTICLE INFO

Araştırma Makalesi / Research Article

Geliş 15 Ağustos 2021 / Received 15 August 2021

Düzeltilmelerin gelişi 30 Eylül 2021 / Received in revised form 30 September 2021

Kabul 6 Ekim 2021 / Accepted 6 October 2021

Yayımlanma 31 Ekim 2021 / Published online 31 October 2021

**ÖZET:** Kıyı bölgeleri yüzyıllardan beri dönemsel koşullar ve farklılaşan gereksinimler ile değişkenlik göstermekte ve yaşanan bu değişimler paralelinde kent kimliğini ve kültürünü etkilemektedir. Yapılan bu çalışmada, tarihsel gelişim süreçlerine dayalı verilerden elde edilen bilgiler doğrultusunda Alsancak-Konak kıyısı kesiminde yaşanan kıyı/kullanım değişimlerinin İzmir'in kent kimliği üzerine olan etkileri araştırılmıştır. Çalışmanın sonucunda Alsancak-Konak kıyısı bandında, tarihsel süreçte kıyı çizgisinin sürekli değiştiği ve yapılan dolgu çalışmaları ile yeni yerler, yeni mekânlar yaratılırken, eski mekânların kullanımlarının farklılaştığı, yok olduğu veya unutulduğu gözlemlenmiştir. Bu bağlamda, Alsancak-Konak kıyısı bölgesi boyunca kıyıda meydana gelen bütün değişimlerin, kendi simgelerini oluşturarak kentin kimliğini büyük ölçüde etkilediği ortaya konmuştur. Aynı zamanda çalışma sonucunda kent kimliğinin korunabilmesi için kent içlerinde yer alan kıyı alanlarının korunması gerekliliği konusunda farkındalık oluşturulması çalışmanın hedefleri arasındadır.

**Anahtar kelimeler:** İzmir, kent kimliği, kentsel simge, kıyı, kıyı değişimi.

## THE LANDUSE CHANGE OF IZMIR'S ALSANCAK-KONAK COASTAL BAND IN HISTORICAL PROCESS AND THE FORMATION OF CITY SYMBOLS

**ABSTRACT:** Coastal regions have varied for centuries with periodic conditions and differentiating needs, and in parallel with these transformations, they have also affected the identity and culture of the city. In this study, in line with the information obtained from the data based on historical development processes, the effects of the coastal / usage changes in

the Alsancak-Konak coastal region on the urban identity of İzmir were investigated. As a result of the study, it has been observed that the coastline on the Alsancak-Konak axis has constantly been changing in the historical process, and while new places and new spaces are created with each new filling, the uses of old spaces are different, disappeared or forgotten. In this context, it has been demonstrated that all the changes occurring along the Alsancak-Konak axis on the coast, by creating their own symbols, significantly affect the city's identity. At the same time, it is among the aims of the study to raise awareness on the necessity of protecting the coastal areas in the city to protect the urban identity.

**Keywords:** İzmir, urban identity, urbane symbol, coast, coastline change.

## GİRİŞ

İlk insan topluluklarından bu yana birçok toplum, kıyı alanlarına yerleşmiş ve bu alanlarda suyun verdiği tarım ve ulaşım olanaklarını kullanarak büyüyüp gelişmişlerdir. Kıyıların kendine has özellikleri her dönemde kentlerin gelişimine yön vermiş ve tarihsel süreçte kıyı alanlarında yaşanan değişimler, kentlerin de değişken yapıda olmasına katkı sağlamıştır (Erdoğan Manav, 2014). Kıyıları, kentlerin tarihi değerleri, mimarisi, yaşam biçimi ve oluşturduğu kültürel özellikleri düşünüldüğünde, kent kimliğini belirleyen en önemli etkenlerden biridir. Kıyı alanları gibi, kent kimliği üzerinde etkili olan dış mekânların taşıdıkları anlam ve rol, sahip oldukları tasarım, organizasyon ve detay düzeyine bağlı olmaktadır (Moughtin, 1999; Gülgün ve Altuğ, 2006).

Kent kimliği, zaman, insan ve çevresel faktörlerden etkilenen bir kavramdır. Ant (2018)'a göre Relph (1976) bir yere/kente ait kent kimliğini; fiziksel ortam, aktiviteler ve anlamlar olmak üzere üç temel bileşen üzerinden tanımlamaktadır. Fiziksel ortam ya da durumlar, mekânların tanımlanmasını, düzenlenmesini ve yönlendirilmesini sağlayan, okunmasına katkıda bulunan doğal ya da yapay fiziksel bileşenler anlamına gelmektedir. Faaliyetler mekânın gözlemlenebilir hangi işlevler için kullanıldığını belirtmekte, anlamlar ise kentsel çevrenin insanlar için ne ifade ettiğini ve onlara neler hissettirdiklerini belirtmektedir (Eren, 2014; Akkar Ercan, 2017; Ant, 2018).

Kent kimliği her kent için farklı özellikler ile kendini öne çıkaracak biçimde kültürel, ekonomik, tarihsel ve fiziksel unsurlarla şekillenen bir kavramdır (Çöl, 1998). Kent kimliğinin bir bileşeni olarak simge elemanlar yahut kenti simgeleyen unsurlar, görsel olarak kolay fark edilebilen, gözlemciye kolay anımsaması için bazı ipuçları veren röper noktaları olarak ifade edilebilmektedir. Bir kenti veya bir bölgeyi simgeleyen, etrafından imtiyazlı bir duruma getiren işaretlerdir de denilebilmektedir (Lynch, 1960; Deniz, 2004; Kır, 2009). Saat Kulesi, Kemeraltı ve Kızlarağası Hanı, Hilton Oteli, Kültürpark (kapıları ve giriş meydanları), Konak Meydanı, Cumhuriyet Meydanı ve Atatürk anıtı, İlk Kurşun Anıtı, Kordon, Asansör, Gündoğdu Meydanı, Konak Pier, Yalı Camii, Hisar Camii, Dönertaş Sebili, Karşıyaka Yunuslar Heykeli ve İnsan Hakları anıtı, Varyant ve vapur iskeleleri İzmir'in kent kimliğinde simge elemanlar olarak göze çarpmaktadır (Kır, 2009).

Çalışma kapsamında ele alınan İzmir kenti, tarih boyunca çeşitli medeniyetlere ev sahipliği yapmış bir kıyı kentidir. Denizle olan ilişkisi ve sahip olduğu kıyı alanları İzmir'in kent kimliğini çevresel, sosyal, kültürel ve ekonomik bakımdan büyük ölçüde etkilemiştir. Kıyıda

yaşanan değişimler, kentin genel yapısına, kullanım şekline ve dolayısıyla kent kimliğine yansımıştır.

Çalışmada, araştırma alanı olarak belirlenen Alsancak- Konak kıyısında yaşanan kıyı çizgisi ve kullanım değişimleri XVII. yüzyıldan günümüze tarihsel süreç içerisinde incelenmiş, bu süreçte kıyı kenar çizgisindeki değişimler ve bu değişimlerin kent kimliğini oluşturan kentsel simgelerin meydana çıkışındaki etkileri incelenmiştir. Çalışmanın İzmir ili Alsancak-Konak aksı özelinde, kıyı kentlerinde yaşanan kıyı değişimlerinin, tarihsel süreçte önemli ölçüde değişim gösteren boyutlarının, kent kültürüne ve yaşamına etkilerinin, kent simgelerinin ortaya çıkışındaki rollerinin vurgulanması amaçlanmıştır.

## MATERYAL VE YÖNTEM

Bu çalışma ile İzmir örneğinde çalışma alanı olarak seçilen Alsancak-Konak kıyısında XVII. yüzyıldan günümüze kadar başta dolgular olmak üzere çeşitli sebeplerle gerçekleşen değişimler, çeşitli tarihi ve güncel kaynaklardan elde edilen haritaların birleştirilmesiyle elde edilen veriler çalışmanın bulgular başlığı altında tartışılmış, sonuç kısmında çalışma aksının kıyı kenar çizgisindeki değişimler ve beraberinde sonucunda ortaya çıkan İzmir kentine ait simgesel yapılar ve kent kimliğine etkileri ortaya konulmuştur.

### *Çalışma Alanı*

İzmir, Türkiye'nin batı kesiminde, Ege Denizi'ne kıyısı olan bir kenttir (Şekil 1). İlk kuruluş tarihi M.Ö. 3000'li yıllara dayanan kent, Bayraklı Höyüğü'nde (günümüzdeki Bayraklı Bölgesi) Smyrna adıyla kurulmuştur (Kır, 2009). Kuruluşundan sonra yaşanan süreçte istilaya uğrayan Smyrna, Meles Çayı'nın getirdiği alüvyonların birikmesi nedeniyle ikinci bir yerleşim yeri arayışına girerek, günümüzde Kadifekale olarak bilenen savunma için elverişli Pagos Tepesi'ne doğru büyüme göstermiştir (Kırılmaz ve Uhri, 2019). Günümüzde ise yoğun olarak iç körfezi çevreleyen kıyı bandına yerleşmiş durumdadır. Kentte Akdeniz iklimi hâkimdir. Kentte yazlar sıcak ve kurak, kışlar ılık ve yağışlı geçmektedir. Dağların denize dik uzanması ve ovaların İç Batı Anadolu'ya kadar sokulması, denizel etkilerin iç kesimlere kadar yayılmasına olanak vermektedir. İzmir'de hâkim rüzgâr, yazın batıdan, kışın ise güneyden esmektedir. İzmir'in hâkim rüzgâr yönü güneydoğu ve batıdır. Bu noktada İzmirlilerin yaşam konforuna çok olumlu etkiler yapan imbatın üzerinde ayrıca durmak gerekmektedir. İzmir'de özel bir adı olan bu rüzgâra, genel olarak 'meltem' denilmektedir (Tekeli, 2012).

Çalışmada, yaşanan kıyı kullanım değişimleri, tarihsel süreçte İzmir'in kent kimliğinin oluşmasında en önemli etkiye sahip olan ve aynı zamanda kent merkezini oluşturan Alsancak-Konak bölgesi üzerinden irdelenmiştir.

Çalışma alanı olarak Alsancak-Konak aksın seçilmesinde belirlenen aksın,

- Lokasyon olarak İzmir kent merkezinde bulunması,
- Tarihsel geçmişi nedeniyle, geçirmiş olduğu değişimler ve kentsel kimliğin en iyi değerlendirilebileceği bölge olarak tanımlanabilmesi
- İzmir ilinin kentsel ve kültürel simgelerini barındırması
- İzmir'in deniz kültürünün simgesi niteliğinde olması
- İzmir kenti için kendi başına bir marka niteliği taşıması olarak açıklanabilir.

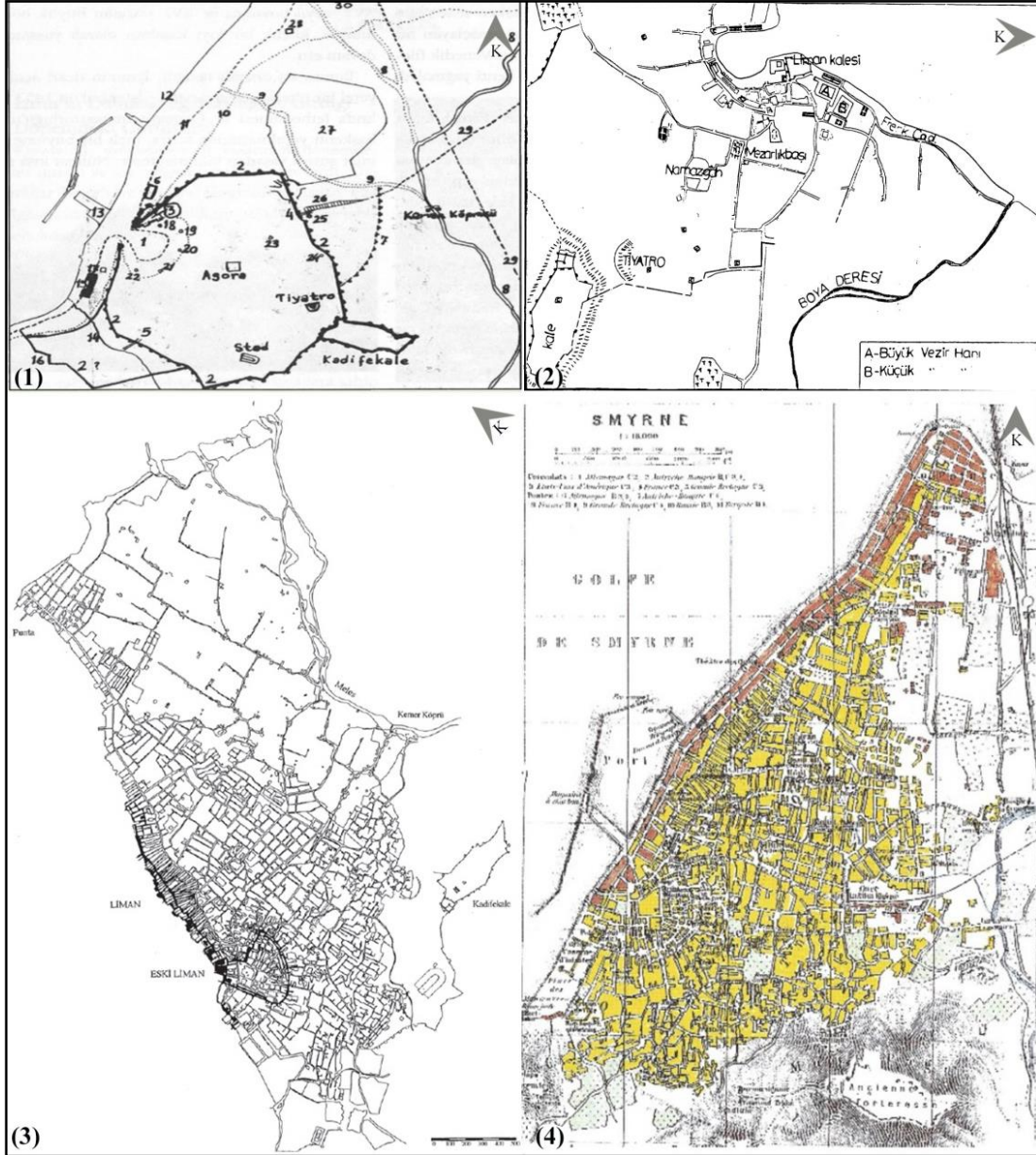


Şekil 1. Çalışma Alanı Olarak Seçilen İzmir İli Alsancak-Konak Kıyı Şeridi

### Yöntem

Çalışma kapsamında, yapılan literatür araştırmaları sonucunda materyal olarak elde edilen farklı yüzyıllara ait paftalar (Şekil 2) ve diğer yazınsal kaynaklardan elde edilen bilgiler, kıyı değişimlerinin tarihsel süreçlerdeki durumlarının irdelenebilmesi amacıyla birbirleri ve Google Earth® programından elde edilen yakın tarihli altlık üzerinde yine sabit olarak alınan röper noktaları ve ölçek dikkate alınarak yeniden birleştirilmiştir.

Kıyı alanlarındaki zamana bağlı değişimler, haritalarda yer alan farklı yıllardaki kıyı çizgilerinin işaretlenerek, üst üste çizilmesiyle irdelenmiş, bu uygulama tüm süreci izleyebilmek amacıyla, XVII. yüzyıldan itibaren her yüzyıl için araştırma alanının bahsi geçen tarihteki harita ve kartografik kaynaklarla, bu işlemin yeniden gerçekleştirilmesiyle tekrarlanmıştır. Bu işlemler sonucunda, XVII. yüzyıldan günümüze kıyı bandı gelişimi ve dolgu alanları, dolgu alanlarında görülen önemli kırılma noktaları ve XX. yüzyıldan günümüze alan kullanımında yaşanan değişimler oluşturulan sonuç haritasında (Şekil3.) irdelenmiştir.

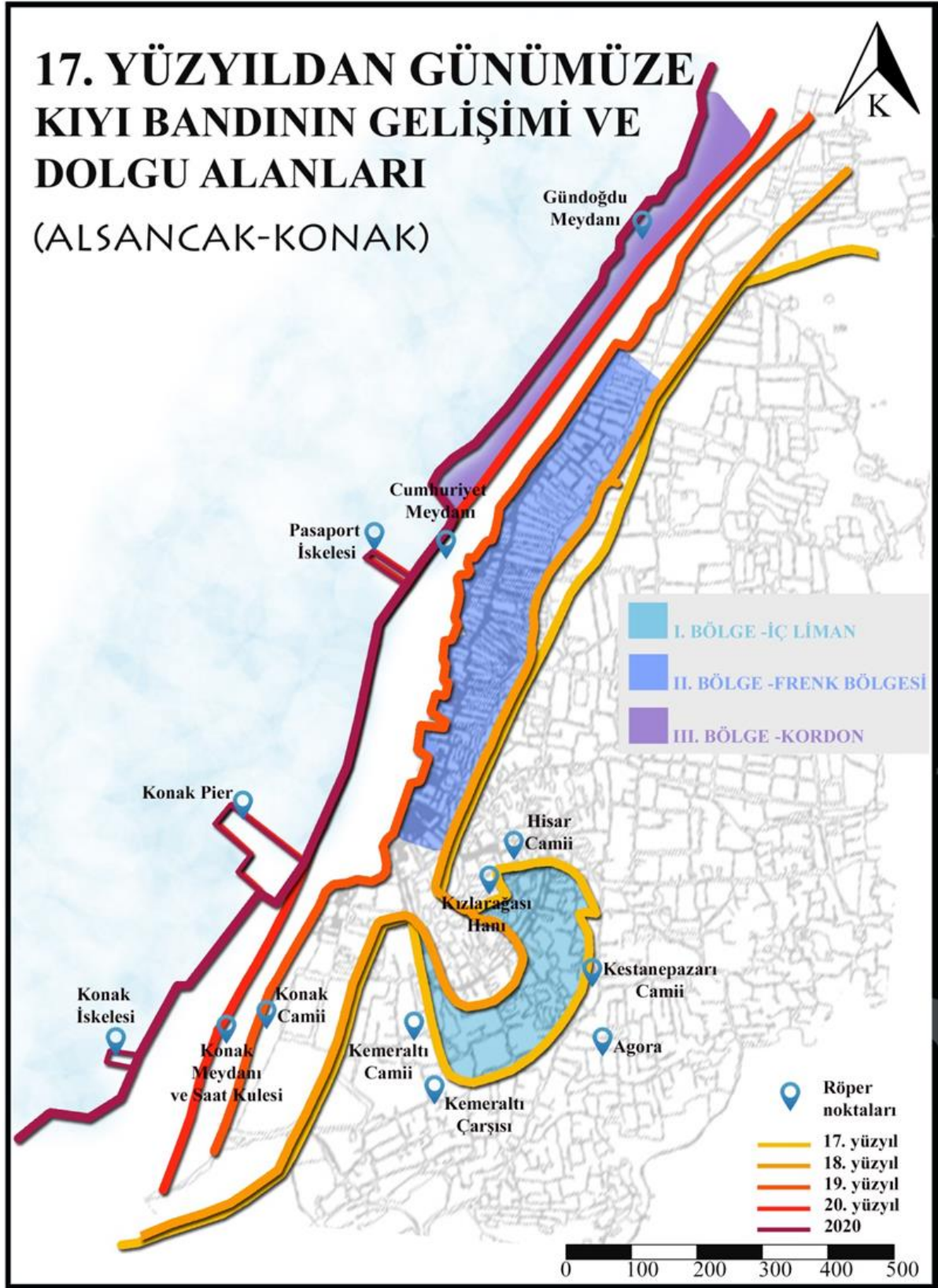


**Şekil 2.** Kıyı Değişimi Paftasında Kullanılan Haritalar. (1): XVII. Yüzyıla Ait Harita (Yılmaz ve Yetkin, 2002), (2): XVIII. Yüzyıla Ait Harita (Çelik, 2000), (3): XIX. Yüzyıla Ait Harita (Bilsel, 2016), (4): XX. Yüzyıla Ait Harita (Beyru, 2011)

## BULGULAR

Yöntem kısmında belirtildiği gibi Şekil 2’de gösterilen kartografik kaynakların birleştirilmesi sonucunda çalışma alanı kapsamında oluşturulan zamansal değişim haritası (Şekil 3) ile Alsancak-Konak bölgesinde gerçekleşen kıyı değişimleri ve bu değişimlerin sonucunda gerçekleşen kullanım değişimleri ve önemli dolgu alanları harita üzerinde gösterilmiştir. Şekil 3’te gösterilen zamansal değişim haritasından elde edilen veriler ve yazınsal kaynaklardan elde edilen bilgiler çalışmanın tartışma kısmında birlikte yorumlanmıştır.





Şekil 3. XVII. Ve XXI. Yüzyıllar Arasında Alsancak-Konak Kıyı Kesiminde Görülen Kıyı Değişimleri ve Önemli Dolgu Alanları (Özbey, 2020)

## TARTIŞMA

Şekil 3'te çalışmanın sonuç haritası olarak ortaya çıkan, XVII. ve XXI. Yüzyıllar Arasında Alsancak-Konak Kıyı Kesiminde Görülen Kıyı Değişimleri ve Önemli Dolgu Alanları (Özbey, 2020) haritası yazınsal kaynaklardan elde edilen bilgiler ışığında değerlendirildiğinde, çalışma alanı olarak belirlenen İzmir ili Alsancak-Konak kıyı şeridinde;

- Bahsi geçen tarihsel süreçte, meydana gelen kıyı değişimleri ile bir iç limana sahip olan Konak-Kemeraltı bölgesi, yapılan dolgularla gün geçtikçe denizden uzaklaşmaya başlamış, sahil kıyısında yer alan Kemeraltı Camii, Kızlarağası Hanı, Kestane Pazarı, Hisar Camii ve Kemeraltı Çarşısı gibi İzmir'in simgesi olarak tanımlanan yerler iç kısımlara doğru kaymıştır.
- XVIII. yüzyılın başlarında, yapılan dolgularla kapanmaya başlamış olsa da hala varlığını koruyan iç liman, XIX. yüzyılda artık tamamen kapanarak yok olmuştur. Kıyı çizgisi değişmiş, iç limanın olduğu bölge tamamen dolarak zeminle aynı kotta hat oluşturmuştur.
- XIX. yüzyıl ve XX. yüzyıl arasında İzmir'in eski deyişle en büyük alametifarikası olan yani kentin simgelerini oluşturan ve kente marka değeri katan Kordon yolunun ve Saat Kulesinin yapıldığı alanların dolgu ve düzenlemesi yapılmıştır.
- Kıyı çizgisi, XX. yüzyılın başlarında, günümüzdeki şekline ulaşmaya başlamıştır. Saat Kulesi, Konak Pier, Pasaport İskelesi, Cumhuriyet Meydanı gibi İzmir'in önemli simgeleri arasında yer alan yapılar kıyı bandında yerlerini bulmuşlardır.
- XXI. yüzyılda yani günümüzde, XVII. yüzyıldan kent simgeleri arasında kalan birçok alan artık kıyıda oldukça uzaklaşmış haldedir. Örneğin, Kızlarağası Hanı geçmişte kıyıda yer alırken günümüzde denizden oldukça uzak, iç kısımlarda kalmaktadır. Ancak bu dönemde yine diğer yüzyıllarda olduğu gibi kendi dönemsel simgesini oluşturmuş, Konak Meydan'ı yeniden düzenlenerek hayata geçirilmiştir.

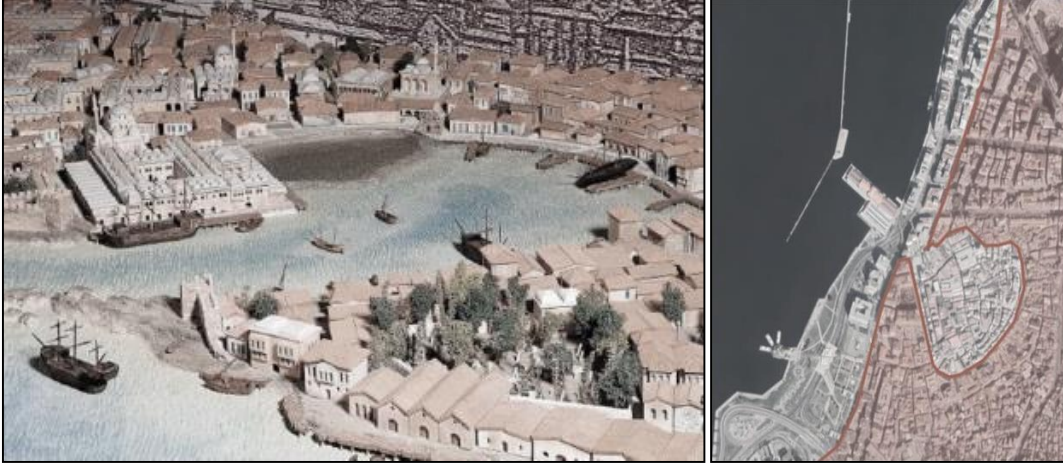
Şekil 3'e bakıldığında bir diğer önemli çıkarım olarak dolgu alanların 3 bölgede yoğunlaşması göze çarpmaktadır.

**1. Bölge;** iç liman bölgesi, topoğrafik yapının ve doğal süreçlerin bir sonucu olarak dolmaya başlamış, tepelerden gelen alüvyonlar ile zamanla tamamen kapanmıştır (Şekil 4).

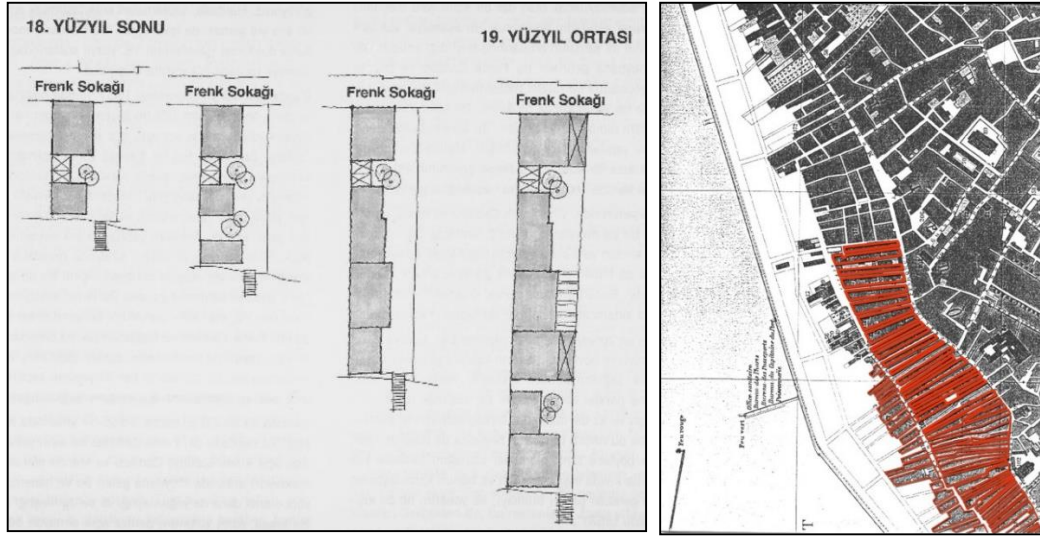
**2. Bölge;** Frenk bölgesi olarak tanınan bu bölge, kentin gelişmesine paralel olarak yeni ticari alanlar oluşturulması amacıyla denizin doldurulması ile ortaya çıkmıştır. Süreçte ortaya çıkan bu dolgu alanlarda verhane denilen ticari yapılar oluşmuştur. Dolgular devam ettikçe verhaneler kıyıya doğru ilerleyerek uzamıştır (Şekil 5).

**3. Bölge;** mevcut Kordon kıyısı kenarında yer alan ve günümüzde rekreasyon alanı olarak kullanılan alandır. 2000'li yılların başında bu bölgeden otoyol geçirilmesi amacıyla deniz doldurulmuştur. Daha sonra otoyol projesinin iptali ile dolgu işlemi tamamlanan bu bölgenin rekreasyonel alan olarak kullanılması planlanmış ve kamusal alan olarak kullanılmaya başlanmıştır. Günümüzde bu alan halen mevcut kullanımı muhafaza etmekte ve birçok etkinliğin gerçekleştirildiği bir alan olarak karşımıza çıkmaktadır (Şekil 6).

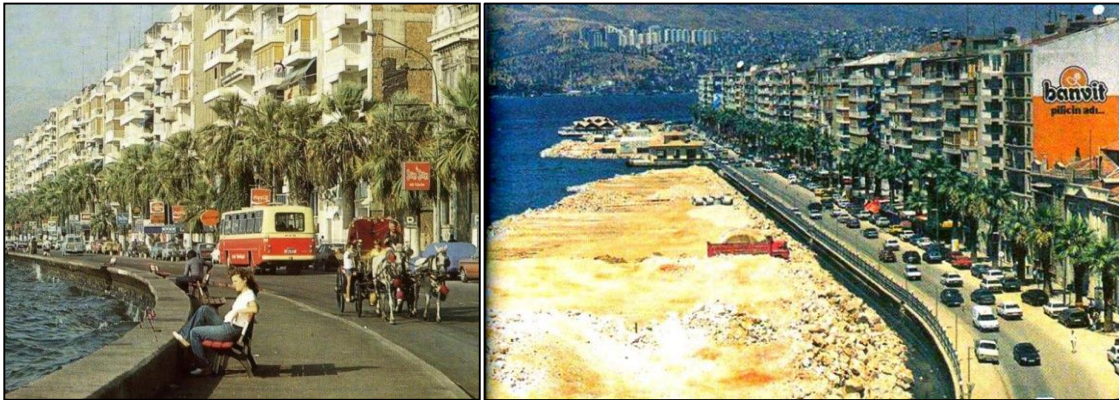




**Şekil 4.** Antik Dönemde İç Limanın Yer Aldığı Kıyı Şeridi (Solda) (Anonim, 2021a), Günümüzdeki Antik Dönem İç Liman İzi (Sağda) (2020 Yılına Ait Google Earth Görüntüsü Altlık Olarak Kullanılmıştır)



**Şekil 5.** Verhanelerin Tarihsel Süreçte Geçirdiği Değişim (Solda) (Beyru, 2011; Akyüz Levi ve Genç, 2018), XIX. Yüzyılda Verhanelerin Oluşturduğu Parsel Düzeni (Sağda) (Anonim, 2021b)



**Şekil 6.** Kordon Boyunda Yapılan Dolgu Çalışmaları (1990-1997) (Anonim, 2021c)



## SONUÇ

Çalışma kapsamında elde edilen verilerin ışığında, geçmişte İzmir’de deniz ve sahil şeridinde yer alan birçok alanın artık karada yer aldığı ve kıyı çizgisinin tarihsel süreç içerisinde, sürekli değiştiği ortaya konulmuştur. XVII. yüzyılda, İç liman varlığı dolayısıyla hareketlenen deniz taşımacılığı ve beraberinde gelişen ticari faaliyetler, yapılaşma şeklini, mekânsal kullanımları hatta kıyı çizgisini değiştirebilecek güçte değişimleri meydana getirmiştir. Bu faaliyetler sonucu gerçekleşen nüfus artışı ve beraberinde artan yapılaşma, ticari ve konut alanlarının mekânsal ve yapısal değişimi gibi birçok dönüşümü de hayata geçirmiştir. Dolgularla birlikte hızla ilerleyen mekânsal dönüşüm, tarihsel simgeleri korumakla birlikte kullanımların değişimiyle devam etmektedir. Günümüzde iç liman havzasında önemli bir ticaret havzası olan Kemeraltı bölgesinin kullanımı, üretim yerleşim ve ticaretten, perakende alışverişe doğru evrilmiştir.

Kıyı dolgusu genişledikçe, öncelikle yerleşim amaçlı kullanımlar görülmüş, sonrasında ticaret ve turistik amaçlarla kullanılan mekânlara doğru bir dönüşüm yaşanmıştır. Kıyı hattı boyunca göze çarpan rekreasyonel alanlar, ağırlıklı olarak XX. yüzyılda eklenmiştir. Kıyı şeridinin değişiminde yaşanan yapılaşma incelendiğinde, yapılaşmanın yalnızca yatayda denize doğru yayılmakla kalmayıp, aynı zamanda dikeyde de yükseldiği ve giderek iç kesimlerin denizle görsel ve yaşamsal bağlantısını kestiği görülmektedir.

Araştırma alanını oluşturan ve kent merkezi olarak tanımlanan Alsancak-Konak kıyı şeridinde her yüzyılda daha fazla dolgu yapılarak kıyı çizgisi değiştirilmiş, kıyıda yer alan birçok yapı sahilden uzaklaşarak fiziksel, kültürel ve sosyal anlamda arka planda kalmış, sahip olduğu popülerlikleri azalarak, gözde özelliklerini yitirmişlerdir. Bu durum kıyıda yer alan mekanların gerçekleşen kıyı çizgisi değişimleriyle birlikte kullanım şekillerini değiştirmesine hatta yitirmesine neden olmuştur. XVII. yüzyılda kentin kalbi olarak tanınan Konak iç limanın günümüzde birçok kentli tarafından bilinmiyor oluşu bu duruma bir örnektir. Bu durumdan en çok etkilenen, her dönemde gözde olan ve kentin merkezini oluşturan Alsancak-Konak kıyı bölgesi olmuştur. Alsancak-Konak bölgesine olan talep arttıkça, çeşitli sosyo-ekonomik ve sosyo-kültürel faaliyetler için talepler artmış, bu durum yapılan dolgularla kıyı çizgisinin değiştirilerek yeni mekânların üretilmesine kadar varmıştır.

Sonuç olarak, kıyı kuşağı, tarih boyunca sunduğu olanaklarla değerli ve yerleşilmek istenen mekânlar olmuşlardır. Ancak bu yoğun talep, kıyıyı ve bağlı bulunduğu kentin kimliğini büyük oranda etkilemiştir. İzmir kıyıları tarihsel süreç boyunca birçok değişikliğe uğramış ve bu değişimler kent kimliğini doğrudan veya dolaylı olarak etkilemiştir. İzmir kentinin kimliğini oluşturan kent simgelerinin birçoğu kıyıda yer almış ve hala yer almaktadır. Çalışma alanı olarak seçilen aksta, Saat Kulesi, Kemeraltı ve Kızlarağası Hanı, Konak Meydanı, Cumhuriyet Meydanı ve Atatürk anıtı, İlk Kurşun Anıtı, Kordon, Gündoğdu Meydanı, Konak Pier, Yalı Camii, Hisar Camii ve vapur iskeleleri gibi İzmir kentini simgeleyen unsurların birçoğunun yer aldığı görülmektedir. Kıyı değişimleri, bu simgelerin hayata geçmesinde ve bilinirliklerinin ön plana çıkmasında da etkili olmuş, başka bir deyişle her yüzyılda gerçekleşen dolgular ve kıyı değişimleri, kendi dönemine ait kent simgelerini oluşturmuşlardır.

Bu bilgiler ışığında; kentin en kıymetli alanlarından olan kıyı bölgelerinde yapılan değişikliklerin sadece fiziksel etkiler oluşturmakla kalmayıp, sosyal, kültürel ve ekonomik boyutlarda değişimleri de beraberinde getirdiği açıkça görülmektedir. Bu nedenle karar vericiler, tasarımcılar ve planlamacılara önemli görevler düşmektedir. Kıyı planlama çalışmalarında, kıyı bölgelerinin fiziksel, sosyal, ekonomik gereksinimleri birlikte ele

alınarak uygun kullanım potansiyeli belirlenmeli, yerel, bölgesel ve ulusal ölçekte kararlar alınmalı, planlamalar bu esaslar göz önünde bulundurularak yapılmalıdır. Kent kimliğinin korunması ancak bu şekilde gerçekleşen, çok disiplinli karar verme süreçlerini içinde barındıran entegre planlamalar sonucunda mümkün olabilir. Neticede önerilen planlama süreçlerinin ve koruma politikalarının uygulanması durumunda sürdürülebilirlik sağlanabilecek ve kimlik sonraki nesillere aktarılacaktır.

## TEŞEKKÜR

Bu makale ikinci yazarın danışmanlığında, birinci yazar tarafından İzmir Demokrasi Üniversitesi Fen Bilimleri Enstitüsü, Peyzaj Mimarlığı Anabilim Dalında 2020 yılında tamamlanan “Kıyı Alanlarının Kent Kimliğine Olan Yansımaları: İzmir Örneği” adlı yüksek lisans tezinden türetilmiştir.

## YAZAR KATKILARI

## KAYNAKLAR

- Akkar Ercan, M. (2017). “Evolving” or “lost” identity of a historic public space? The tale of Gençlik Park in Ankara. *Journal of Urban Design*, 22(4),520–543.
- Akyüz Levi, E. & Genç, U. (2018). 19. Yüzyıldan Günümüze İzmir’in Morfolojisindeki Değişimde Tarihi Dokuların Yeri. *Türkiye Kentsel Morfoloji Araştırma Ağı II. Kentsel Morfoloji Sempozyumu Bildiri Kitabı*. Ss.471-492, İstanbul.
- Ant, N. (2018). Tarihi Çevrelerde Kentsel Değişimin Kent Kimliğine Etkisi: Karaköy-Perşembe Pazarı Örneği. *Yüksek Lisans Tezi*. İstanbul Teknik Üniversitesi, İstanbul.
- Anonim (2021a). Tarihi İzmir Çizimleri. [http://www.ahmet-kay.com/?pnum=237&pt=Tarihi + %C4%B0zmir+%C3%87izimleri](http://www.ahmet-kay.com/?pnum=237&pt=Tarihi+%C4%B0zmir+%C3%87izimleri). (ERİŞİM: Ağustos/2021)
- Anonim (2021b). Tarihi İzmir Çizimleri [http://www.ahmet-akay.com/?pnum=143&pt=Tarihi + %C4%B0zmir+Haritalar%C4%B1](http://www.ahmet-akay.com/?pnum=143&pt=Tarihi+%C4%B0zmir+Haritalar%C4%B1). (ERİŞİM: Ağustos/2021)
- Anonim (2021c). Dünden bugüne Kordonun geçirdiği evrim. <https://izmirmag.net/dunden-bugune-kordonun-gecirdigi-evrimin-hikayesi/>. (ERİŞİM: Ağustos/2021)
- Beyru, R. (2011). *19. Yüzyılda İzmir Kenti*. İstanbul Literatür Yayınları.
- Bilsel, F.C. (2016). XVII. Yüzyıldan XX. Yüzyıla İzmir’in Bir Ticaret Limanı Olarak Gelişimi, Kent Mekânının Oluşumu ve Başkalaşımı. *Akdeniz’in Kıyısında İzmir Körfezi Konferans Bildirileri*, İzmir.
- Çelik, B. (2000). XVIII. Yüzyıl İzmir Ticareti Hakkında Düşünceler ve Vezir Hanları. *Tarih Araştırmaları Dergisi* 20 (2000): 219-231.
- Çöl, Ş. (1998). Kentlerimizde Kimlik Sorunu ve Günümüz Kentlerinin Kimlik Derecesini Ölçmek İçin Bir Yöntem Denemesi. *Doktora Tezi*. Mimar Sinan Üniversitesi, İstanbul.
- Deniz K. (2004). Konya’da Farklı Üç Kentsel Mekânda Kent Kimliği Üzerine Bir Araştırma, Selçuk Üniversitesi Fen Bilimleri Enstitüsü. *Yüksek Lisans Tezi*, Konya.
- Erdoğan Manav, B. (2014). Kentin Kıyısında Tarihsel/Mekânsal Değişimin Yönü ve Yere Özgü Nitelikleri: İzmir/Karşıyaka. *Doktora Tezi*. Dokuz Eylül Üniversitesi, İzmir.

- Eren, İ. Ö. (2014). What is the threshold in urban regeneration projects in the context of urban identity? The case of Turkey. *SPATIUM International Review*, (31), 14–21.
- Gülgün, B. & Altuğ, İ. (2006). İzmir Kıyı Bandı Uygulamalarında Ergonomik Standartlara Uygunluğun Değerlendirilmesi Üzerine Bir Araştırma, *Ege Üniversitesi Ziraat Fak. Dergisi*, 2006, 43(1):145-156.
- Kır, İ. (2009). Kent Meydanlarının Kent Kimliği Üzerine Etkileri; İzmir Örneği .*Yüksek Lisans Tezi*. Ege Üniversitesi, İzmir.
- Kırılmaz, L. & Uhri, A. (2019). *Kentlilik Bilinci ve İzmir Tarihi*. Ege Üniversitesi Rektörlüğü Basımevi Müdürlüğü, Bornova, İzmir.
- Lynch, K. (1960) *The Image Of The City*. The M.I.T. Press. USA
- Moughtin, C. (1999). *Urban Design: Street and Square*, Architectural Press, 0 7506 4274 2, 238 s.
- Özbey, D. (2020). Kıyı Alanlarının Kent Kimliğine Olan Yansımaları: İzmir Örneği. *Yüksek Lisans Tezi*. İzmir Demokrasi Üniversitesi, İzmir.
- Relph, E. C. (1976). *Place and Placelessness*. London: Pion
- Tekeli, İ. (2012). *İzmirliilerin Denizle İlişisini Güçlendirmekte Uygulanacak Tasarım Stratejisi Raporu*, İzmir.
- Yılmaz, F. & Yetkin, S. (2002). *İzmir Kent Tarihi*. İzmir Liseleri Sertifikalı Kent Tarihi Konferansları Projesi, İzmir.