



## KAPIÇAM TABİAT PARKI'NIN GÜLEZ YÖNTEMİNE GÖRE REKREASYON POTANSİYELİNİN BELİRLENMESİ

Mahire ÖZÇALIK<sup>1,\*</sup>, Sıla Nur KUMRU<sup>2</sup>

<sup>1</sup>Peyzaj Mimarlığı Bölümü, Orman Fakültesi, Kahramanmaraş Sütçü İmam Üniversitesi, Kahramanmaraş

<sup>2</sup>Peyzaj Yüksek Mimarı, Onikişubat Belediyesi, Kahramanmaraş

\*Sorumlu yazar: [mahira.me@gmail.com](mailto:mahira.me@gmail.com)

Mahire ÖZÇALIK: <https://orcid.org/0000-0002-6420-4358>

Sıla Nur KUMRU: <https://orcid.org/0000-0002-1775-1244>

---

Please cite this article as: Özçalık, M. ve Kumru, S.N. (2019). Kapiçam tabiat parkı'nın gülez yöntemine göre rekreasyon potansiyelinin belirlenmesi. *Turkish Journal of Forest Science*, 3(2): 129-141.

---

### ESER BİLGİSİ

Araştırma Makalesi

Geliş 1 Temmuz 2019

Düzeltilmelerin gelişi 10 Ekim 2019

Kabul 21 Ekim 2019

Yayımlanma 27 Ekim 2019

**ÖZET:** Kentlerdeki nüfus artışı, hızlı kentleşme, sanayileşme gibi etkenlerle kentlerin yeşil dokusu azalmaktadır. Bu sebeple insanların yaşam kalitelerini arttırmak, kentin ekolojik dengesini düzeltmek amacıyla yeşil alanların önemi giderek artmaktadır. Kentte yaşayan insanlar, kentin betonlaşmış dokusundan uzaklaşmak aynı zamanda boş zamanlarını etkin bir şekilde değerlendirmek amacıyla genelde doğayla iç içe olmayı tercih ederler. Bu kapsamda kentlerdeki rekreasyon alanları büyük önem taşımaktadır. Rekreasyon alanları bünyesinde barındırdığı flora ve faunayla hem ekolojik anlamda önemli mekanlar hem de kente nefes aldırarak, insanların doğayla kaliteli vakit geçirmelerini, dinlenmelerini sağlayan kentin önemli parçalarını oluşturan alanlardır. Rekreasyon alanlarının, alana gelen insanların ihtiyaçlarına ne kadar cevap verdiği o rekreasyon alanının kalitesini belirlemektedir. Rekreasyon alanlarının potansiyelinin belirlenmesinde farklı yöntemler mevcuttur. Bu çalışma kapsamında Gülez (1990)'in ülkemiz koşullarına uygun olarak, orman içi rekreasyon potansiyelinin kolay bir şekilde saptanmasına yönelik geliştirdiği, peyzaj değeri, iklim değeri, ulaşılabilirlik, rekreatif kolaylık ve olumsuz etkenler kriterlerini formülize ederek oluşturduğu, 'Gülez Yöntemi' olarak adlandırılan yöntem belirlenmiştir. Çalışma alanı olarak, kentteki insanlar tarafından oldukça sık bir şekilde kullanılan Kahramanmaraş kentinde bulunan Kapiçam Tabiat Parkı belirlenmiş olup, çalışma kapsamında, alandaki mevcut kullanımların tespit edilmesi, Gülez Yöntemi kullanılarak Kapiçam Tabiat Parkı'nın rekreasyon potansiyelinin belirlenmesi bu çalışmanın amacını oluşturmaktadır.

**Anahtar kelimeler:** Rekreasyon Potansiyeli, Kapiçam, Kahramanmaraş

## DETERMINATION OF RECREATION POTENTIAL ACCORDING TO GULEZ METHOD OF KAPICAM NATURAL PARK

### ARTICLE INFO

Research Article

Received 1 July 2019

Received in revised form 10 October 2019

Accepted 21 October 2019

Published online 27 October 2019

**ABSTRACT:** With the increase in urban population, rapid urbanization and industrialization, the green texture of the cities is decreasing. For this reason, the importance of green areas is increasing in order to increase the quality of life of the people and to improve the ecological balance of the city. People living in the city prefer to get away from the concrete texture of the city and to be intertwined with nature in order to evaluate their leisure time effectively. In this context, recreation areas in cities are of great importance. Recreational spaces, housing flora and fauna, are building blocks of cities and vital not only in terms of ecology but also in terms of providing room for people to interact more with nature, spend quality time in it and relax. The extent to which recreation areas respond to the needs of the people in the area determines the quality of the recreation area. There are different methods to determine the potential of recreation areas. In this study, Gulez (1990) method which was developed to decipher the recreational potential of forests by considering different variables such as landscape and climate values, accessibility, convenience and the negative effects was used. Kapıcam Nature Park, located in the city of Kahramanmaraş, which is used frequently by the people in the city, has been determined as the study area. The purpose of this study is to determine the current uses in the area and to determine the recreation potential of Kapıcam Nature Park by using Gulez Method.

**Keywords:** Recreation Potential, Kapıcam, Kahramanmaraş

### GİRİŞ

Dış mekan rekreasyonuna katılım, uluslararası ekoturizimden yerel park ziyareti kapsamında değişen bir çok alanda küresel boyutta büyümektedir. Amerika Birleşik Devletlerinde dış mekan rekreasyonuna katılım %70,5 artmış ve 2000 -2009 arasında toplam ziyaret günleri %32,5 artmıştır (Cordell, 2012). Rekreasyonda gelişmekte olan ülkelerde genişlemektedir (Balmford et al. 2009).

Kurdoğlu ve Düzgüneş (2011)'e göre, kentlerin yeşil alan yoksunluğunun giderek artması sonucunda insanların yeşil alan talepleri de giderek artmaktadır. Bu doğrultuda ormanların rekreasyon amaçlı düzenlemeleri yapılmış olup kent ormanları, orman rekreasyonunun farklı çeşitlerine olanak veren etkinlik alanları olma niteliğindedir.

Kentlerde meydana gelen olumsuz koşullar ve rekreasyon kaynaklarının yeterli olmaması sebebiyle kentteki yaşayan insanlar, kentin dışındaki rekreasyon alanlarına yönelmektedir. Ormanlık alanlar sahip oldukları doğal, kültürel ve görsel değerlerle en çok tercih edilen rekreasyon alanları başında gelmektedir. Ormanlık alanlar, çeşitli rekreasyon kullanımlar için doğal kaynakların önemli bir kısmını bir arada sunabilmekte ve aynı zamanda insanları fiziksel ve ruhsal yönden de olumlu katkılar sağlamaktadır (Akten, Akten, 2011). Erduran (2006)'a göre, teknolojik kirliliğin ve yoğun betonlaşmanın olması sebebiyle insanlar

doğadan uzaklaşmaktadır ve bu durum en fazla büyük kentlerde yaşayanlar tarafından hissedilmektedir. Şimşek ve Korkut (2009)'a göre ise kentsel alanlarda yoğun yapılaşmanın olması sonucunda kentler insanların yaşayabilecekleri mekanlar olarak değil de yaşamak zorunda oldukları alanlar haline gelmiştir.

Akten (2003)'e göre kentlerde yaşayan insanların yaşam şartları ve insanların istedikleri çevre (doğal güzellik, temiz hava, temiz su, rahatlık, sessizlik vb) arasında uyum bulunmama ile birlikte insanlar bu dengeyi kurmak için ise doğal rekreasyonel etkinliklere ihtiyaç duymaktadır.

Rekreasyon kavramı kelime anlamı olarak genelde boş zamanın değerlendirilmesi şeklinde tanımlanmaktadır. Altuntaş (1990) rekreasyon kavramını bireylerin boş zamanlarını eğlence ve gönüllü bir şekilde katıldıkları etkinlikler şeklinde tanımlamıştır.

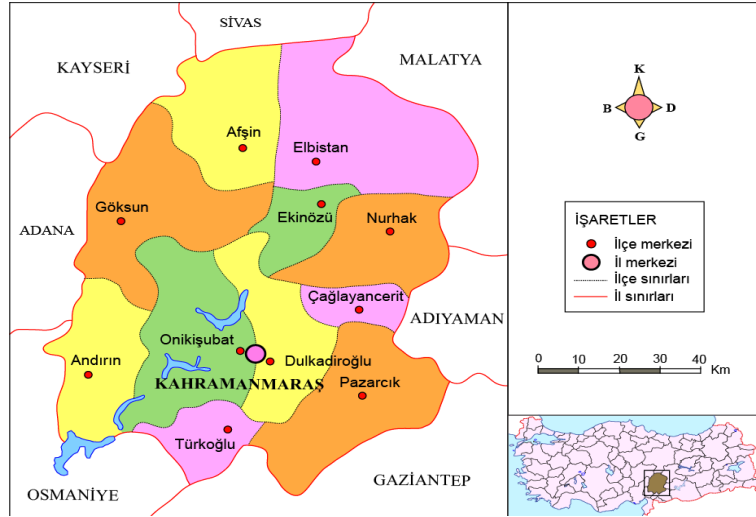
Güleç (1990) ise rekreasyonu insanların dinlenmek, yeniden canlılık kazanmak gibi çeşitli amaçlar doğrultusunda genellikle boş zamanlarda yapılan etkinlikler şeklinde tanımlamıştır.

Kentlerin gürültüsünden, hava kirliliğinden, nüfusun da hızla artmasına bağlı doğru orantılı olarak artan binalardan, kent merkezindeki yeşil alanların azalması ve insanların günlük hayatın getirdiği yoğun iş temposu rutininden uzaklaşmak, boş zamanlarını kaliteli değerlendirmek, doğada vakit geçirmek gibi amaçlar doğrultusunda çeşitli rekreasyon faaliyetlerini gerçekleştirme ihtiyacı ortaya çıkmaktadır. Bu kapsamlar doğrultusunda Kahramanmaraş kentinde bulunan Kapıçam Tabiat Parkı'nın rekreasyon potansiyeli "Güleç Yöntemi" kullanılarak belirlenmiş olup ve alana gelen insanların ihtiyaçlarına cevap verebilme durumu değerlendirilmiştir.

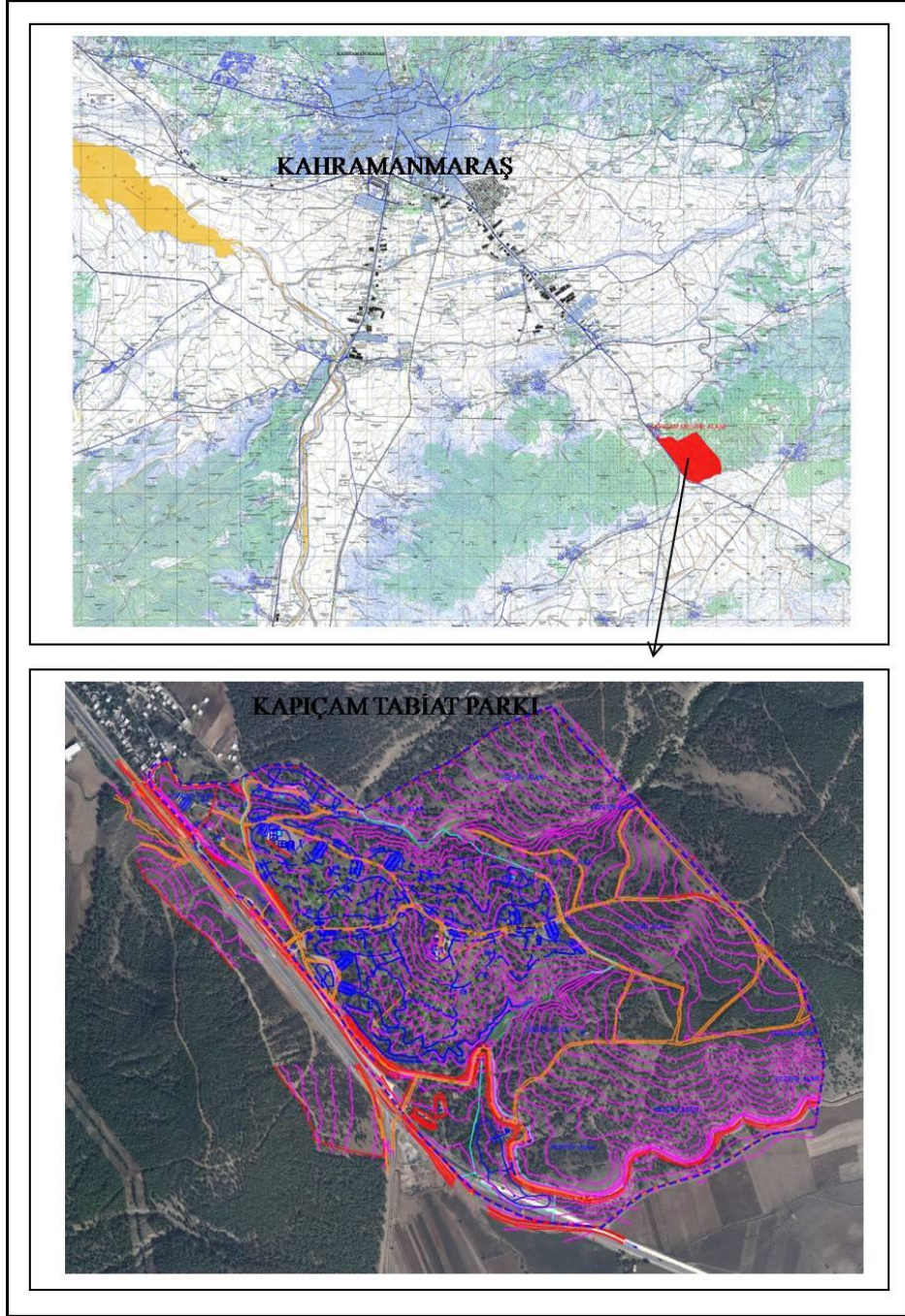
## MATERYAL VE YÖNTEM

### *Materyal*

Bu çalışma kapsamında araştırma alanı olarak belirlenen Kapıçam Tabiat Parkı Kahramanmaraş kentinde bulunmakta olup kent merkezine yaklaşık 13 km uzaklıkta ve 179 hektarlık bir alana sahip aynı zamanda Adana karayolu ile Akdeniz bölgesi, Gaziantep karayolu ile Güney Doğu Anadolu Bölgesi, Kayseri karayolu ile İç Anadolu Bölgesi ve Malatya karayolu ile Doğu Anadolu bölgelerine bağlanan bir kavşak noktasıdır (Kalınkütük ve ark., 2018). Kentte yaşayan insanlar ve çevre illerden günü birlik olarak ziyaret eden insanlar tarafından hem kullanım alanları çeşitliliği açısından hem de insanlara doğayla iç içe olmalarına olanak sağladığı için oldukça yoğun bir şekilde kullanılan rekreasyon alanıdır. Bu alan, ülkemizde ilan edilen 30. tabiat parkı olma niteliğinde olması, insanlar tarafından yoğun bir şekilde ziyaret edilen ve aynı zamanda kapladığı alan bakımından da oldukça büyük bir alan olması gibi sebeplerle bu çalışmanın materyalini oluşturmaktadır. Kahramanmaraş kentinin çevre iller ile olan konumunu gösteren il haritası şekil 1'de ve çalışma alanının kent içerisindeki konumu ve alana ait uydu görüntüsü şekil 2'de verilmiştir.



Şekil1. Kahramanmaraş İl Haritası (ölçeksiz) (Anonim-2011)



Şekil 2. Kapiçam Tabiat Parkı (ölçeksiz) (Anonim-2010)

### **Yöntem**

Bu çalışma kapsamında, konu ile ilgili daha önce yapılmış olan çalışmalar, araştırma alanına yönelik olan yapılmış çalışmalar incelenmiş olup çalışma alanı olan Kapiçam Tabiat Parkı'nın mevcut kullanım alanları belirlenerek fotoğraflanmıştır.

Rekreasyon alanlarının potansiyelinin belirlenmesinde çeşitli yöntemler bulunmaktadır. Bu kapsamda çalışma alanı olarak belirlenen Kapiçam Tabiat Parkı'nın rekreasyon potansiyelini tespit etmek amacıyla Gülez (1990)'in geliştirdiği günümüzde "Gülez Yöntemi" olarak bilinen yöntem kullanılmıştır. Alanın mevcut kullanım alanları belirlenmiş olup "Gülez

Yönetmi”ne göre değerlendirmeleri yapılarak yazar (Sıla Nur Kumru) tarafından doldurulmuştur.

### **Güleç Yöntemi**

Güleç (1990), rekreasyon potansiyelinin belirlenmesine yönelik yöntemlerin bir kısmının bölgesel ölçekte büyük alanların rekreasyona uygunluğunu saptamaya yönelik olduğunun çok az bir kısmının bir yerin aktüel rekreasyon potansiyelini verdiğini belirtmiş olup ve bu kapsamda yaptığı çalışmalar doğrultusunda ülkemiz koşullarına uygun olarak, orman içi rekreasyon alanlarının potansiyelinin kolay bir şekilde saptanması imkanı sağlayan günümüzde “Güleç Yöntemi” olarak adlandırılan yöntemi geliştirmiştir.

Güleç (1990) ormanıçi rekreasyon potansiyelinin kolay bir şekilde bulunmasını sağlayan pratik bir matematik formülü geliştirmiştir.

$$P + İ + U + RK + OSE = \%RP$$

Formüldeki belirli oranları olan sembollerin anlamları ve alabilecekleri maksimum puanların (ağırlıkların) dağılımı aşağıdaki çizelgede belirtilmiştir.

**Çizelge1.** Formüldeki Sembollerin Anlamı ve Alabilecekleri Puanlar (Güleç,1990)

<b>Sembol</b>	<b>Anlamı</b>	<b>Maksimum Puan (Öğenin Ağırlık Puanı)</b>
P	Peyzaj Değeri	35
I	İklim Değeri	25
U	Ulaşılabilirlik	20
RK	Rekreatif Kolaylık	20
OSE	Olumsuz Etkenler	0 (Minimum -10)
%RP	Rekreasyon Potansiyeli (%)	100

“**P**” **Peyzaj Değeri**; bir alanın rekreasyon potansiyelinin değerlendirilmesinde en önemli özellik, o yerin peyzaj potansiyeli olmaktadır. Bu nedenle peyzaj değeri %35 lik bir ağırlıkla değerlendirmenin ilk sırasında yer almaktadır.

“**İ**” **İklim Değeri**; iklimin rekreasyon etkinlikleri üzerinde büyük bir etkisi olmaktadır bu sebeple değerlendirmede %25’lik bir ağırlığa sahiptir.

“**U**” **Ulaşılabilirlik**; bir yerin rekreasyon potansiyeli o yere ulaşılabilirdiği ölçüde anlam kazanır. Başka bir deyişle bir alanın rekreasyona uygunluğu, alana giden kişilerin alana ulaşım sorunu ile karşılaşmazlarsa o alanın rekreasyon değeri önemli oranda artmaktadır.

“**RK**” **Rekreatif Kolaylık**; orman içi rekreasyon potansiyelinin saptanmasında, o yerde mevcut tüm rekreatif kolaylıklar da rekreasyon potansiyelinin artmasına olumlu bir etki yapmaktadır. Ağaçlıklı ve güzel manzaralı bir yerin; piknik masaları, çeşmeler, wc tesisleri gibi kolaylıklara ve rekreasyon donatımına sahip olduğu oranda daha çok ve daha sürekli ziyaretçi gelmesini sağlar ve bu doğrultuda da rekreasyon potansiyeli artar.

“**OSE**” **Olumsuz Etkenler**; orman içi rekreasyon potansiyeli belirlenirken, o alanda mevcut olumsuz etkenleri de göz önünde bulundurmak gerekmektedir. En iyi durum hiç olumsuz etken olmaması yani sıfır puan almasıdır. Olumsuz etkenlerin puanları değerlendirmede eksi (-) olarak alınmaktadır ve dolayısıyla toplam puandan çıkarılmaktadır (Güleç, 1990).

Güleç (1990), peyzaj değeri, iklim değeri, ulaşılabilirlik, rekreatif kolaylıklar ve olumsuz etkenler kriterlerini baz alarak “orman içi rekreasyon potansiyeli değerlendirme formu” oluşturarak çalışma yapılacak alanların değerlendirilip rekreasyon potansiyelinin belirlenmesini sağlamıştır. Çizelge 2. de “orman içi rekreasyon potansiyeli değerlendirme formu” ayrıntılı bir şekilde belirtilmiştir.

**Çizelge 2.** Orman içi Rekreasyon Potansiyeli Değerlendirme Formu (Güleç,1990)

Formüldeki Öğeler	Öğenin Özellikleri	Max. Puan	Açıklama	
Peyzaj Değeri (P)	Alanın Büyüklüğü	4	10 ha'dan büyük	4 puan
			5-10 ha	3 puan
			1-5 ha	2 puan
			0.5-1 ha	1 puan
	Bitki Örtüsü	8	Ağaçlık, çalılık, çayırılık	7-8 puan
			Yalnız ağaçlık ve çayırılık	6-7 puan
			Çalılık, çayırılık ve seyrek ağaçlık	5-6 puan
			Çayırılık, seyrek ağaçlık	4-5 puan
			Yalnız çalılık ve çayırılık	3-4 puan
			Çalılık, seyrek ağaçlık	3-4 puan
			Çayırılık, seyrek çalılık	2-3 puan
			Yalnız çayırılık	1-3 puan
	Deniz Göl Akarsular	8	Deniz Kıyısı	7-8 puan
			Göl Kıyısı	6-7 puan
			Akarsu Kıyısı	4-5 puan
			Dereeler	1-4 puan
	Yüzeysel Durum	5	Düz alan	5 puan
			Hafif dalgalı	4 puan
			Az meyilli, yer yer düzlük	3 puan
			Az engebeli	2 puan
Orta engebeli			1 puan	
Görsel Kalite	4	Panoramik görünümeler	3-4 puan	
		Güzel görüş ve Vistalar	2-3 puan	
		Alanın genel görsel estetik değeri	1-3 puan	
Diğer Özellikler	6	Örneğin doğal anıt, çağlayan, mağara, tarihsel ve kültürel değerler, yaban hayvanları, kuşlar vb.	1-6 puan	
İklim Değeri (İ)	Sıcaklık	10	Yaz ayları (Hz,Tm,Ağ) ortalaması °C 16-17, 18-19, 20-21, 22-23, 24-25, 34-33, 32-31, 30-29, 28-27, 26-25 Puan: 1, 2, 3, 4, 5, 6, 7, 8, 9, 10	
	Yağış	8	Yaz ayları (Hz,Tm,Ağ) ortalaması mm: 50-100-150-200-250-300-350-400 Puan: 8, 7, 6, 5, 4, 3, 2, 1	
	Güneşlenme	5	Yaz ayları bulutluluk ortalaması Bulutluluk: 0-2, 2-4, 4-6, 6-8, 8-9 Puan: 5, 4, 3, 2, 1	
	Rüzgârlılık	2	Yaz ayları ortalama rüzgar hızı 1m/sec'den az 2 puan 1-3 m/sec 1 puan	



Çizelge 2'nin devamı Orman içi Rekreasyon Potansiyeli Değerlendirme Formu (Güleç,1990)

<b>Ulaşılabilirlik (U)</b>	Bulunduğu Bölgenin Turistik Önemi	4	Akdeniz, Ege, Marmara kıyı bandı	3-4 puan
			Karadeniz kıyı bandı	2-3- puan
			Önemli karayolu güzergâhları, turizmde öncelikli yöreler	1-3 puan
	Bulunduğu Bölgede En Az 100.000 Nüfuslu Kent olması	5	20 km'ye kadar uzaklık	4-5 puan
			50 km'ye kadar uzaklık	3-4 puan
			100 km'ye kadar uzaklık	2-3 puan
			200 km'ye kadar uzaklık	1-2 puan
	Ulaşılan Zaman Süresi (yakındaki en az 5.000 nüfuslu kentten)	4	Yürüyerek 1 saate kadar ya da taşıtla 0-1/2 saat	4 puan
			Taşıtla 1/2- 1 saat	3 puan
			Taşıtla 1-2 saat	2 puan
Taşıtla 2-3 saat			1 puan	
Ulaşım (taksi ve özel oto dışında)	4	Yürüyerek gidebilme ya da her an taşıt bulabilme	3-4 puan	
		Belirli saatlerde taşıt bulabilme	1-3 puan	
Ulaşımında diğer kolaylıklar	3	Örneğin teleferik olması, denizden ulaşabilme vb.	1-3 puan	
<b>Rekreatif Kolaylık (RK)</b>	Piknik Tesisleri	4	Sabit piknik masa, ocak vb. (niteliklerine göre)	1-4 puan
	Su Durumu	3	İçme ve kullanma su olanakları (niteliklerine göre)	1-3 puan
	Geceleme Tesisleri	2	Sabit geceleme tesisleri	2 puan
			Çadırılı ya da çadırsız kamp kurabilme olanakları	1-2 puan
	WC'ler	2	Niteliklerine göre	1-2 puan
	Otopark	2	Niteliklerine göre	1-2 puan
	Kır Gazinosu Satış Büfesi	2	Niteliklerine göre	1-2 puan
	Bekçi ve Görevliler	2	Sürekli bekçi/ görevli	2 puan
			Hafta sonlarında bekçi/ görevli	1 puan
Diğer Kolaylıklar	3	Örneğin plaj, kabin ve duş tesisleri, sandal olanakları, top vb. oyun ve spor alanları, tesisleri vb. (niteliklerine göre)	1-3 puan	
<b>Olumsuz Etkenler (OSE)</b>	Hava Kirliliği	-3	Kirlilik derecesine göre	-1/-3 puan
	Güvenceli olmaması	-2	Güvence durumuna göre	-1/ -2 puan
	Su kirliliği	-1	Deniz, göl ve akarsular için	
	Bakımsızlık	-1	Alanda yeterli bakımın yapılmaması	
	Gürültü	-1	Trafik, kalabalık vb. gürültüler	
	Diğer Olumsuz Etkenler	-2	Örneğin taş ve çakıl ocakları, inşaat, fabrika kalıntıları	-1/-2 puan
<b>Genel Toplam Puan ya da Orman içi Rekreasyon Potansiyeli (%):</b>				

“Güleç Yöntemi”nde doğal öğeler (peyzaj değeri ve iklim değeri) toplam %60, kültürel öğeler (ulaşılabilirlik ve rekreatif kolaylık) ise toplam %40'lık bir kısmı oluşturmakta ve değerlendirme yapılırken olumsuz etkenlerde göz önünde bulundurulmaktadır.



Güleç (1990) bu yöntemle göre, aşağıdaki gibi bir değerlendirme şekli önermiştir;

1. Orman içi rekreasyon potansiyeli çok düşük (%30'dan aşağı)
2. Orman içi rekreasyon potansiyeli düşük (%30- %45)
3. Orman içi rekreasyon potansiyeli orta (%46- %60)
4. Orman içi rekreasyon potansiyeli yüksek (%61- %75)
5. Orman içi rekreasyon potansiyeli çok yüksek (%75'den yukarı)

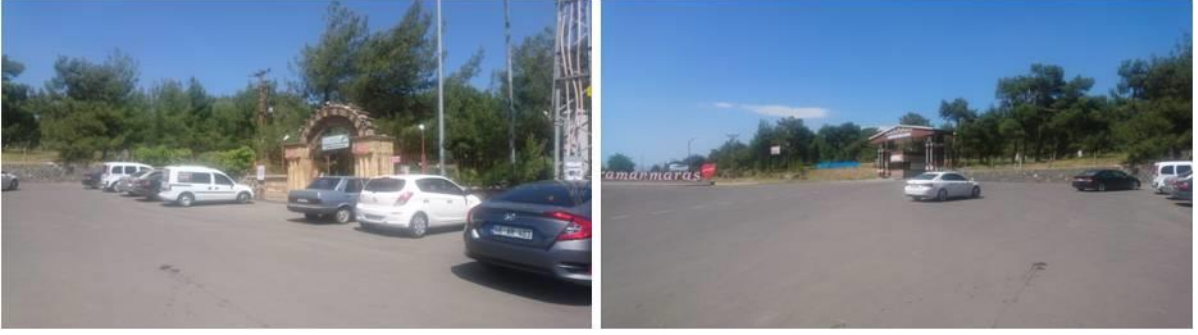
## BULGULAR

Kapıçam Tabiat Parkı 179 hektarlık bir alana sahip olup Kahramanmaraş kent merkezinden yaklaşık 13 km uzaklıkta bir mesafededir. Tabiat parkının 59.5 hektarlık kısmı mesire alanı, 101.3 hektarlık kısmı mutlak koruma alanı, 7.2 hektarı keklik üretme istasyonu ve 11 hektarlık alanı ise botanik bahçesi olarak kullanılmaktadır (Anonim-2018). Alandaki asli ağaç türü kızılçam olmakla birlikte yaşları 90 ila 120 olan kızılçam ağaçları bulunmaktadır ve ayrıca *Pinus brutia*, *Olea oleaster* orman zonu da yer almaktadır. Alan fauna içinde önemli bir yaşam alanıdır. Sürüngenler, tavşan, sincap, incir kuşu, karatavuk gibi farklı kuş türleri bu alanda yaşamlarını sürdürmektedir. Ayrıca Kapıçam Tabiat Parkı'nda ülkemizde ilk keklik üretme istasyonu özelliği taşıyan Kınalı Keklik Üretme istasyonu bulunmaktadır.

Botanik bahçe içerisinde, bitkilerin bir kısmı endemik bir kısmı da Kahramanmaraş'ta ve Türkiye'de doğal olarak yetişmeyen tropik bitki türleri de bulunmaktadır. Alan bünyesinde toplam 4 dekarlık bir büyüklüğe sahip 3 adet gölet bulunmakta ve bu göletler alandaki bitkilerin su ihtiyacının karşılanmasında yanında ayrıca alandaki yaban hayatının da gelişmesinde katkı sağlamaktadır (Kalınkütük ve ark., 2018). Kapıçam Tabiat Parkı alanı girişinde botanik bahçeye gelenler için otopark alanı, alanın girişinde danışma birimi, kamelyalar, seyir iskelesi, bebek bakım odası, tuvaletler, mescit, taş yürüyüş yolu, tabiat eğitim birimi, vaziyet planının bulunduğu pano, yönlendirme tabelaları, tıbbi aromatik bitki bahçesi, ahşap terapi yolu, oturma alanları bulunmaktadır.



Şekil 3. Botanik Bahçe, vaziyet planı (orijinal)



Şekil 4. Botanik Bahçe, otopark (orijinal)



Şekil 5. Botanik Bahçe, gölet ve tabiat eğitim birimi (orijinal)

Karıçam Tabiat Park bünyesinde bulunan mesire alanında piknik masaları, çocuk oyun alanları, mangal alanları, büfe, kır gazinosu tuvaletler, otopark alanları çeşme, extrem park gibi alana gelen ziyaretçilerin alanı etkin kullanmaları, kaliteli vakit geçirmelerini sağlamak amacıyla farklı kullanım alanları, bulunmaktadır.



Şekil 6. Karıçam Tabiat Parkı, otopark alanı (orijinal)



Şekil 7. Kapıçam Tabiat Parkı, extrem park ve mesire alanı (orijinal)

## SONUÇ

Rekreasyon alanlarının potansiyelinin belirlenmesi alanın eğer varsa olumsuz özelliklerine yönelik öneriler getirmek hem de alana gelen insanların ihtiyaçlarının karşılanma durumu, alanın doğal ve kültürel değerlerinin belirlenmesi açısından önemlidir. Bu doğrultuda Gülez Yöntemi kullanılarak yapılan bu çalışmada alanın, peyzaj değeri, iklim değeri, ulaşılabilirlik, rekreatif kolaylıklar ve olumsuz etkenler kriterleri araştırılıp değerlendirilmiştir.

Kahramanmaraş'ın yaz aylarındaki (haziran, temmuz, ağustos) sıcaklık değerleri; haziran ayı ortalama sıcaklık değeri 25.2 °C, temmuz ayı ortalama sıcaklık değeri 28.4°C, ağustos ayı ortalama sıcaklık değeri 28.5 °C şeklindedir. Bu doğrultuda yaz aylarındaki ortalama sıcaklık değeri 27.36°C' dir. Yaz aylarındaki (haziran, temmuz, ağustos) yağış miktarları (mm); haziran ayı ortalama yağış 7.4 mm, temmuz ayı ortalama yağış 1.1 mm, ağustos ayı ortalama yağış 0.9 mm'dir ve sonuç olarak yaz aylarındaki ortalama yağış miktarı (mm) 3.13 mm olmaktadır (Anonim-4).

Kapıçam Tabiat Parkı kent merkezine 13 km uzaklıkta ve çevre illerin yol güzergâhında olduğu için rahat bir şekilde ulaşım yapılabilmektedir (Kalınkütük ve ark., 2018). Alana gitmek isteyen insanlar hem kendi özel araçlarıyla alana ulaşabilir hem de belirli saatlerde olan ulaşım araçlarıyla da alana ulaşmaları mümkündür.

Kapıçam Tabiat Parkına ait eğim durumu Onikişubat Belediyesi'nden elde edilen alanın hali hazır projesinden tespit edilmiştir. Alan içerisinde kullanım alanlarının bulunduğu yerler yeryer düzlük, az eğim yapısına sahipken rezerv alanı olarak bırakılan alanlarda eğim durumu kullanım alanlarına göre daha fazladır.

Kapıçam Tabiat Parkı çevresinde ve alan içerisinde yapılan gözlemler sonucunda, su kirliliği bulunmamakta olup alanda bakım çalışmaları yapılmaktadır. Alan içerisinde ve çevresinde taş ve çakıl ocakları, inşaat fabrikaları bulunmamaktadır. Kapıçam Tabiat Parkı'na etki eden fiziki ve sosyal bir sorun mevcut değildir (Anonim-5).

Kapıçam Tabiat Parkı'nda yerinde yapılan gözlemler ve kaynak taramaları sonucunda ulaşılan veriler doğrultusunda "Kapıçam Tabiat Parkı'nın Gülez Yöntemine Göre Rekreasyon Potansiyeli" belirlenmesi için "Gülez Yöntemine göre rekreasyon potansiyeli değerlendirme formu" aşağıdaki çizelgede verilmiştir.

**Çizelge 3.** Kapıçam Tabiat Parkı'nın Gülez Yöntemine göre Rekreasyon Potansiyeli Değerlendirme Formu

Formüldeki Öğeler	Ögenin Özellikleri	Max. Puan	Açıklama	Puan
	Alanın Büyüklüğü	4	10 ha'dan büyük (Alan 179 hektar)	4

<b>Peyzaj Değeri (P)</b>	Bitki Örtüsü	8	Ağaçlık, çalılık, çayırılık	7
	Deniz, Göl, Akarsular	8	3 adet gölet bulunmaktadır.	6
	Yüzeysel Durum	5	Az meyilli, yer yer düzlük	3
	Görsel Kalite	4	Panoramik görünüm	4
	Diğer Özellikler	6	Yaban hayvanları, kuşlar, kültürel değerler	5
<b>İklim Değeri (İ)</b>	Sıcaklık	10	Yaz aylarındaki sıcaklık ortalaması (27.36°C)	9
	Yağış	8	Yaz aylarındaki yağış toplam (9.4mm)	8
	Güneşlenme	5	Yaz aylarındaki bulutluluk ortalaması (0-2)	4
	Rüzgarlılık	2	1-3 m/sec	1
<b>Ulaşılabilirlik (U)</b>	Bulunduğu Bölgenin Turistik Önemi	4	Önemli karayolu güzergâhı	2
	Bulunduğu Bölgede En Az 100.000 Nüfuslu Kent Olması	5	20 km'ye kadar uzaklık	5
	Ulaşılan Zaman Süresi (Yakındaki en az 5.000 nüfuslu kentten)	4	Yürüyerek 1 saate kadar ya da taşıtla 0-1/2 saat	4
	Ulaşım (taksi ve özel oto dışında)	4	Belirli saatlerde taşıt bulabilme	2
	Ulaşımında Diğer Kolaylıklar	3	Bulunmamaktadır	-
<b>Rekreatif Kolaylık (RK)</b>	Piknik Tesisleri	4	Sabit piknik masası, ocak vb.	4
	Su Durumu	3	İçme ve kullanma su olanakları	2
	Geceme Tesisleri	2	Bulunmamaktadır	-
	WC'ler	2	Niteliklerine göre	2
	Otopark	2	Niteliklerine göre	2
	Kır Gazinosu, Satış Büfesi	2	Niteliklerine göre	2
	Bekçi ve Görevliler	2	Sürekli görevli	2
	Diğer Kolaylıklar	3	Oyun ve spor alanları tesisleri vb.	2
<b>Olumsuz Etkenler (OSE)</b>	Güvenceli olmaması	-2	Sorun mevcut değildir	-
	Su Kirliliği	-1	Sorun mevcut değildir	-
	Bakımsızlık	-1	Sorun mevcut değildir	-
	Gürültü	-1	Sorun mevcut değildir	-
	Diğer Olumsuz Etkenler	-2	Sorun mevcut değildir	-
<b>Genel Toplam Puan ya da Ormanıcı Rekreasyon Potansiyeli (%): 80</b>				

Yapılan bu değerlendirmeler sonucunda Kapıçam Tabiat Parkı'nın; peyzaj değeri kriteri 29 puan, iklim değeri kriteri 22 puan, ulaşılabilirlik değeri kriteri 13 puan, rekreatif kolaylık kriteri 16 puan olarak sonuç vermiştir.

$$P + İ + U + RK + OSE = \%RP$$

$$29 + 22 + 13 + 16 + (0) = \% 80$$

Bu kapsamda; Kapıçam Tabiat Parkı'nın Gülez Yönetmi'ne göre rekreasyon potansiyeli %80 olarak çıkmıştır ve değerlendirme sonucuna göre %75'ten yüksek bir sonuç olduğu için "rekreasyon potansiyeli çok yüksektir". Bu doğrultuda rekreasyon potansiyel açısından önemli bir değere sahip olan bu alanın hem doğaya özlem duyan insanların doğal rekreasyon

ihtiyacının karşılanması hem de bünyesinde bulunan flora ve faunanın aynı zamanda mevcut bulunan kullanım alanları ve kaynaklarının korunmasına, geliştirilmesine daha da önem verilmelidir.

## KAYNAKLAR

- Akten, M. (2003). Isparta İlindeki Bazı Rekreasyon Alanlarının Mevcut Potansiyellerinin Belirlenmesi, *Süleyman Demirel Üniversitesi Orman Fakültesi Dergisi*, 2, 115-132.
- Akten, M., ve Akten, S. (2011). Rekreasyon Potansiyellerinin Belirlenmesine Yönelik Bir Model Yaklaşımı: Gülez Yöntemi, 1. Ulusal Sarıgöl İlçesi ve Değerleri Sempozyumu, 17-19 Şubat Sarıgöl, 10.
- Altuntaş, O. (1990). Rekreasyon ve Turizm İstanbul'un Rekreasyon Potansiyeli, Yüksek Lisans Tezi, İstanbul Üniversitesi, Sosyal Bilimler Enstitüsü, İstanbul, 199.
- Balmford, A., J. Beresford, J. Green, R. Naidoo, M. Walpole, ve A. Manica. (2009). A global perspective on trends in nature-based tourism. *PLoS Biol* 7:e1000144..
- Cordell, H.K. (2012). Outdoor recreation trends and futures. U.S. Department of Agriculture Forest Service, Southern Research Station, Asheville, NC, USA.
- Doğa Koruma ve Milli Parklar, (2010), URL (erişim tarihi 30.05.2019), [http://kahramanmaras.ormansu.gov.tr/Kahramanmaras/AnaSayfa/DKMP/kapicam\\_tabiat.aspx?sflang=tr](http://kahramanmaras.ormansu.gov.tr/Kahramanmaras/AnaSayfa/DKMP/kapicam_tabiat.aspx?sflang=tr)
- Erduran, F. (2006). Ilgaz Dağı Milli Parkı'nın Koruma ve Kullanım İlkeleri Açısından Turizm Rekreasyon Potansiyelinin Saptanması, *Atatürk Üniversitesi Ziraat Fakültesi Dergisi*, 225-233.
- Gülez, S. (1990). Ormaniçi Rekreasyon Potansiyelinin Saptanması İçin Geliştirilen Bir Değerlendirme Yöntemi, *İstanbul Üniversitesi Orman Fakültesi Dergisi*, 2(20), 17.
- Kahramanmaraş İl Haritası (2011), URL (erişim tarihi 29.05.2019), [http://cografyaharita.com/haritalarim/41\\_kahramanmaras\\_ili\\_haritasi.png](http://cografyaharita.com/haritalarim/41_kahramanmaras_ili_haritasi.png)
- Kahramanmaraş Valiliği Çevre ve Şehircilik İl Müdürlüğü (2018), Kahramanmaraş İli 2017 Yılı Çevre Durum Raporu, Kahramanmaraş.
- Kalınkütük, H., Güler, D., Gülnar, Ö., Kızıl, A., Abdurahmanoğulları, A., Abdurahmanoğulları, Ö., Özkan, A., ve Başpınar, H. (2018). Kapıçam Tabiat Parkı Botanik Bahçesinin Tanıtımı, *Black Sea Journal of Engineering and Science*, 1(1), 7-12.
- Kapıçam Tabiat Parkı harita, Onikişubat Belediyesi, İmar ve Şehircilik Müdürlüğü
- Kurdoğlu, O., ve Düzgüneş, E. (2011). Artvin Kent Ormanının Rekreasyon Olanakları ve Kullanıcı Tercihlerinin İrdelenmesi, *Artvin Çoruh Üniversitesi Orman Fakültesi Dergisi*, 199-210.
- Meteoroloji Genel Müdürlüğü, URL (erişim tarihi 29.05.2019) <https://www.mgm.gov.tr/veridegerlendirme/il-ve-ilceler-istatistik.aspx?m=K.MARAS>
- Şimşek, D.S, ve Korkut, A.B. (2009). Kıyı Şeridi Rekreasyon Potansiyelinin Belirlenmesinde Bir Yöntem Uygulaması: Tekirdağ Merkez İlçe Örneği, *Tekirdağ Ziraat Fakültesi Dergisi*, 315-327.