



TEK PARTİLİ DÖNEMİN ÖRGÜN EĞİTİM KURUMLARI: KENT VE KÖY UYGULAMALARIYLA KOCAELİ ÖRNEĞİ*

FORMAL EDUCATION INSTITUTIONS OF THE SINGLE PARTY PERIOD: KOCAELİ CASE WITH URBAN-RURAL PRACTICES

ÖZDEN SENEM EROL**

ÖZ

Türkiye sınırları içinde köy kent ayrımını en belirgin şekilde ortaya koyan tarih aralığının 'tek parti dönemi' olduğunu söylemek mümkündür. Fakat İkinci Dünya Savaşı sonrasında köy kent uçurumunun arttığı ve artık böyle bir ikilemin kalmadığı ayrı bir dönem başlamıştır. 'Köy kent ayrımı' durumunun tek parti dönemi özelliklerinin ve tercihlerinin getirdiği bir olgu olduğu, çok partili döneme geçişle birlikte kaybolmaya başladığı, 1950'lerin yeni siyasi dünya düzeniyle birlikte sona erdiği anlaşılmaktadır. Köy ve kent ikilemini en iyi tarifleyen politikalardan biri olarak tespit edilen eğitim konusu örgün, yaygın ve beden eğitimi şeklinde köyde ve kentte ayrı biçimlerde görülmektedir. Bu yazıda ise eğitim politikalarının bir alt başlığı olan ve partinin büyük bir misyon edindiği örgün eğitim kurumlarının hukuki ve kurumsal süreçleri ile mimari proje ve uygulama aşamaları ortaya konmaktadır. Ülke geneli için yapılan düzenlemeler aktarıldıktan sonra Kocaeli özelinde yapılaşması tespit edilmektedir. Türkiye ve Kocaeli ile ilgili yapılan analizlerin sonucunda dönemin bütçe, deneyim ve malzeme eksiklikleri ile ortaya çıkan uygulamalar, taşra kent ve köyleri için üretilen her türlü fikrin göz ardı edilmesine neden olabilmektedir.

ABSTRACT

It is possible to say that "one-party period" is the date range which clearly shows the village - town difference within Turkey borders in the most obvious way. However, after the Second World War, a separate period began when the village-town gap increased and there was no such dilemma anymore. It is understood that the "village-town separation" situation is a phenomenon brought about by the characteristics and preferences of the single-party period, and it started to disappear with the transition to the multi-party period, and ended with the new political world order of the 1950s. The issue of education, which is regarded as one of the policies that best describes the village and town dilemma, is seen in different forms such as formal, non-formal and physical education in the village and in the town. In this article, the legal and institutional processes, architectural projects and implementation stages of formal education institutions, which are subheadings of educational policies and for which the party has taken a great mission, are presented. After the regulations made for the country in general are examined, the stage of development is evaluated within the city of Kocaeli. As a result of the analyzes made in Turkey and in Kocaeli; practices occurred with budget, experience and material deficiencies of that period could lead to be ruled out all kinds thoughts produced for cities and villages.

Anahtar Kelimeler: Cumhuriyet Dönemi Mimarisi, Eğitim Politikaları, Kent Okulları, Köy Enstitüleri, Köy Okulları, Tek Partili Dönem.

Keywords: Education Policies, Republican Period Architecture, Single Party Period, Urban Schools, Village Institutes, Village Schools.

* Bu çalışma, "Tek Partili Dönemin Politikalarında Köy-Kent Ayrımı: Uygulamalarıyla Kocaeli'de Mekânın Örgütlenmesi" adlı doktora tezinden (Kocaeli Üniversitesi Fen Bilimleri Enstitüsü, Kocaeli, 2019) üretilmiştir.

** Dr. Mimar, Kocaeli Üniversitesi, ozdenbinici@gmail.com, ORCID: 0000-0002-2478-0473.

Extended Abstract

With the thought of favoring peasant that rose in one-party period of Turkey, it is desired to make use of agriculture, which is the biggest means of livelihood of the country, as well as to save agriculture from the primitive level in the village and to mechanize it and develop the industry in this direction. According to Behice Boran, the important sociologist of the period who conducted research on village in the early Republic, the migration of the increasing population to the cities will not be a fearful extend, as modern consciousness, technique and machinery have entered into dreamed village, on the contrary, a general development will be achieved. According to her, it is possible to prevent the negative effects of industrialization and urbanization if the mistakes of the West are not made before metropolis and metropolitans are formed. However, after the Second World War, a separate period began when the village- town gap increased and there was no such dilemma anymore. It is understood that the "village- town separation" situation is a phenomenon brought about by the characteristics and preferences of the single-party period, and it started to disappear with the transition to the multi-party period, and ended with the new political world order of the 1950s. During this period, industrial policies gained momentum and the agricultural sector could not show the expected development. With the Democratic Party, Turkey's education especially the systems implemented in the village has won a separate dimension. The attempt to abolish the Village Institutes was completed shortly after the Democratic Party came to power in 1950. In addition, Community Centres were closed, land reform was a dream, economic planning was put aside, and all areas, including the transportation sector, began to be shaped according to the benefits of international capital. The issue of education, which is regarded as one of the policies that best describes the village and town dilemma, is seen in different forms such as formal, non-formal and physical education in the village and in the town. Institutional organizations, legal processes and locally applied structure traces formed in the centre are differentiated between village and town within the framework of the provincial dynamics.

In this article, before examining the education policies, the single-party period is explained in general terms, and then the borders of the village and the town, which will be discussed in the study, and the conditions specific to the village and town of the period are discussed respectively. Afterwards, the legal and institutional processes, architectural projects and implementation stages of formal education institutions, which are subheadings of educational policies and for which the party has taken a great mission, are presented. After the regulations made for the country in general are examined, the stage of development is analyzed within the city of Kocaeli.

As a result of the analyzes made in Turkey and in Kocaeli; sometimes an inversely proportional, reactive or cautious relationship is observed between urbanization and the newly established nation-state. In the first years of the Republic, the peasantist movement, which sought national development in the village, together with the economic resources and demographic structure, could sometimes push urbanization into the background. However, when the theories developed in the capital (Ankara) about the cities are practiced in Kocaeli, which is studied as a provincial province, different building types and organizations emerge than intended, due to the application of these ideas with inexperienced people and in many different conditions, especially the lack of budget. On the other hand, although an important village case is being pursued, there are no legal regulations on the construction and public works of the villages, a plan determined in this way and a clear method to be used. Despite the village investigations as mentioned earlier and extensive scientific thinking, the village school construction work was left to the responsibility of the villagers for a long time in the building process of the work. At this stage, when the examples in Kocaeli are evaluated; It is seen that the experience, material and budget deficiencies could lead to be ruled out all kinds of thoughts such as sociological, political, architectural and etc. produced from the very beginning.

Giriş

Cumhuriyet'in kuruluş aşamasında toplumun yapısına bakıldığında, köylü nüfusun ağırlıkta olduğu demografik bir yapı vardır. Toplumsal kesimlerin bütünü kapsayan ortak refahın yaratılması konusunda devletin çözmesi gereken iki büyük problemin olduğu görülmektedir. Birincisi; sanayileşme sonrası karmaşık bir toplumda oluşması muhtemel sınıf çatışmalarının nasıl önleneceği, ikincisi ise şehir ve köy kutuplaşmasının azaltılmasına yönelik ne tür politikaların devreye sokulacağı ile ilgilidir. Cumhuriyet'in ilk dönemindeki mevcut hükümet, tek parti yönetimiyle CHP; politikalarını iç ve dış gelişmelerden ötürü iki ayrı alan olarak çalışmıştır. Dolayısıyla tek parti dönemiyle sınırlandırılan tarih aralığında hükümet politikalarının kamusal binalara etkisi sorgulanırken; araştırılan konu köy ve kent ayrımına girmiştir.

Köy kent ayrımının öncelikle kendi iç yapısından kaynaklanan bir durum olduğu, diğer bir deyişle Boran'da anlaşıldığı gibi üretim biçiminden ileri geldiği görülmektedir.¹ Zirai üretim ile ticaret ve sanayi arasındaki fark, köy kent arasındaki yaşayış biçimini değiştirmiştir. Bu dönemin en önemli özelliği, toprak etmeninin diğer üretim etmenlerine oranla daha fazla olmasıdır. Köyde ziraatı ilkel düzenden kurtarıp makineleştirmek ve sanayiye o doğrultuda geliştirmekle birlikte ülkenin en büyük geçim kaynağı olan tarım değerlendirilmek istenmektedir. Hasan Güler'in yaptığı analizler neticesinde bunun karşısında sınırlı bir işçi sınıfıyla birlikte esnaf ve zanaatkarlık eksenli bir kent çalışma hayatı yaşandığı görülmektedir.² Dolayısıyla iki ayrı yaşam çevresi için farklı devlet politikaları belirlenmiştir.

Yaşanan dış gelişmeler de köy ve kenti ayrı çalışmayı tetiklemiştir. Avrupa'da sanayileşme sonrası yaşanan köy kent karşıtlığının farkına varılıp, köyler boşalmadan ve kentlere yığılma olmadan bir an önce köy yapılandırılmak istenmektedir. Erken Cumhuriyet'te köy araştırmaları yapan döneminin önemli sosyologu Behice Boran'a göre düşlenen biçimdeki köye modern bilinç, teknik ve makine girdiği için artan nüfusun şehirlere göç etmesi korkulacak bir durum olmamakta, aksine genel bir kalkınma sağlanmaktadır. Ona göre büyükşehirler ve metropoller oluşmadan batının düştüğü yanlışlar yapılmazsa, sanayileşme ve kentleşmenin olumsuz etkilerinin önüne geçilmesi mümkündür.³ Yine döneminin önemli sosyologu ve tarihçilerinden Afet İnan'a göre Avrupa'da yaşanan köycü akımdan etkilenilmiş olsa bile Türkiye'de köycülük, kentleşmeyi önlemekten çok göçmenleri yerleştirmek için başlamıştır.⁴ Fakat ardından Dünya'da ve Türkiye'de baş gösteren gelişmeler köyün ve köylünün desteklenmesini gerektirmiş ve çeşitli düşünceleri geliştirmiştir.

1929 Dünya Ekonomik Buhranının etkisiyle ülkedeki en yoğun üretim sektörü olan tarımda ürün fiyatları büyük bir düşüşe geçmiştir. Ersel ve Ertuğ'dan anlaşıldığı üzere gün geçtikçe bütün yurdu saran buhran ekonomik vaziyete köylü borçları sorunu olarak intikal etmiştir.⁵ Nitekim tarımın içinde bulunduğu ilkel düzenden kurtulması için planlanan makineleşme, ülkedeki bütçenin yetersizliği ve köylerin coğrafi dağılımı sebebiyle pahalı ve gerçekleştirilemeyecek bir çözüm gibi görünmektedir. Bu nedenle eldeki imkânlar dâhilinde köyde tarımın yeni üretim teknikleriyle dönüştürülmesi ve köylünün eğitilmesi için tartışmalar yaşanmaya başlanmış, köycülük akımı geliştirilmiştir. Asım Karaömerlioğlu köycü söylemin dört temel özelliğini; şehirleşmeye ve sanayileşmeye karşı önyargısı, köyü ve köylüyü yüceltmesi, batılılaşmaya olan eleştirel tavrı ve eğitimi köylerin dönüşümü için kilit güç olarak algılaması olarak toparlamaktadır.⁶ Dönemin köycüleri köylünün eğitimi ve bütçesiyle ilgili tartışmalar yapmakta, çözümler aramaktadır. Köycü mimar Abdullah Ziya'ya göre köylünün kültürel ve iktisâdi açıdan dönüştürülmesi ve korunması hükümetin en önemli sorunlarından biridir. Aksi takdirde köylünün kendisine verilmeyenleri almak için şehirlere hücum edeceğini düşünmektedir.⁷

Özetle; Türkiye'de üretilen köycülük kurgusunun temelinde, mevcutta görülen kent ve köy arasındaki belirgin farkları ortadan kaldırmak vardır. Dolayısıyla ziraatı sanayiden ayrı düşünmenin hata olduğu, köy ve şehir gibi bir ikiliğin olmayacağı, her ikisi aynı anda ilerlediği ve aynı sosyal bünyeye sahip olduğu takdirde memleketin kalkınacağı gibi hatırlatmalar yapılmaktadır.

Türkiye'de yaşanan köy kent ayrımını ortaya koyabilmek için öncelikle hükümet politikalarının tamamının araştırılması gerekmiştir. Özellikle hizmet alanlarına ayrılan bütçelere bakıldığında; politikalar birbiriyle bütünlük ve ilişki arz etmediği gibi tekil uygulamaları sırasında, konuma, ihtiyaca ve kişisel çabalara göre belirli bir düzeni geçersiz kılabilmiştir. Fakat devletin planladığı önem sırasını görmek; çalışılan konuda bahsedilen politikaları tercih etme sebebini anlamada yarar sağlamaktadır. Tekeli ve İlkin'de görüldüğü gibi Cumhuriyet'in ilk yıllarında kurumsal ve kanunî düzenlemelere öncelik vermenin yanında uygulama alanında şehirlerarası ulaşım, su işleri, imar planları, elektrik ve kanalizasyon gibi kentlerin altyapı inşası ve imar planları; teknik, mali

¹ Behice Sadık Boran, "Köy Davası Şehirleşmek Davasıdır", *Siyasi İlimler Mecmuası*, 10/111 (1940a), 146-149, Behice Sadık Boran, "Köy Davası Şehirleşmek Davasıdır II", *Siyasi İlimler Mecmuası*, 10/112 (1940b), 183-190.

² Hasan Güler, "Türkiye'nin Erken Dönem Sanayileşme Serüveni", *Hitit Üniversitesi Sosyal Bilimler Enstitüsü Dergisi*, 4(1) (2011), 63-87.

³ Boran, "Şehirleşmek Davasıdır", 147, Boran, "Şehirleşmek Davasıdır II", 185.

⁴ Afet İnan, *Cumhuriyetin 50. Yılı İçin Köylerimiz*, Türk Tarih Kurumu Basımevi, Ankara, 1978.

⁵ Hasan Ersel, Mete Tunçay, Ahmet Oktay, Ahmet Kuyuş, *Cumhuriyet Ansiklopedisi 1923- 2000*, Cilt 1, 5. Baskı, Yapı Kredi Kültür Sanat Yayıncılık, İstanbul, 2005. Hasan Refik Ertuğ, "Çiftçi Borçları", *Siyasal Bilgiler*, 5(52) (1935), 8-11.

⁶ Asım Karaömerlioğlu, *Orada Bir Köy Var Uzakta Erken Cumhuriyet Döneminde Köycü Söylem*, 2. Baskı, İletişim Yayınları, İstanbul, 2011, 66-77.

⁷ Abdullah Ziya, "Köy Mimarisi", *Ülkü Dergisi*, 2(7) (1933a), 37-41.

ve yönetsel sebeplerle uzun bir süre ilk sıraları almıştır.⁸ Çünkü bahsedilen alanlar uygulama sırasında kent içi ve kentler arası bütünlük sağlaması gereken ve adı üstünde diğer işlere altyapı sağlayan ve öncelik verilmesi gereken konulardır. Altyapı kararları devletin kendi başına yönlendirebileceği tek araç olarak kullanılmış, diğer bir anlamda altyapı kararları Tekeli ve İlkin'in kitabında kalkınmanın 'bağımsız değişkeni' olarak adlandırılmıştır.⁹ Fakat araştırılan dönemde kentlerde kent planlama ve altyapıdan oluşan kentleşme politikaları uygulamada istenen aşamaya ulaşamamıştır. Hizmetlerin köylere ulaşması ise dönemin şartları doğrultusunda yalnızca düşünce aşamasında kalmıştır. Bu nedenle imar planı, yol, su, elektrik ve kanalizasyon konularında mevcut durumlar ele alınmıştır.

Eğitim, sağlık, tarım, sanayi alanları/mekânları gibi hizmetler geniş kapsamlı sermaye, tatbikat ve planlama aşamalarından geçse de tesis edilmesi yerel ve noktasal olabilmekte, bu nedenle uygulamaları bağımlı değişkenler içerebilmektedir. Hayati anlamda önem arz eden ve faaliyetleri açısından etkin politikalardan biri olan sağlık konusu, tek parti döneminde kentte ve köyde mekânsal yönden belirgin bir karşılık bulamamıştır. Türkiye Bilimler Akademisi'nin çalışmasında görüldüğü üzere Hıfzısıhha Kanunu'nun mimarı Refik Saydam Dönemi'nde, Yasa'nın uygulama kısmında tedavi işleri hükümet görevi sayılmamış, koruyucu hizmetlere ağırlık verilmiştir. Kırsal kesimde tedavi hizmetlerinin örgütlenmesi yerine bulaşıcı hastalıklarla savaşı en ücra köşeye götürmek için çaba harcanmıştır.¹⁰ Dolayısıyla Refik Saydam Dönemi'nde Bakanlığın faaliyetleri koruyucu sağlığa yöneldiği için hastane yapımına öncelik verilmemiş, az sayıda numune hastanesi yapmakla yetinilmiştir. Hastanelerin yerel yönetimler ve özel sektör tarafından yapılması beklenmiştir. Köylere sağlık hizmeti götürmek ise Halkevleri ve Köy Enstitüleri üzerinden olmuştur.¹¹ Benzer şekilde turizm, sosyal yardım, sosyal konut gibi gözle görülebilir hizmet çeşitleri tartışılabilirken bunlar henüz kentte dahi kendini gösterebilecek aşamada değildir.

Bunun gibi tespitler neticesinde; çalışmanın ana temasına hizmet eden, köy kent ayrımını vurgulayan, kamçılayan, tetikleyen, altını çizen politikaların eğitim ve ekonomi politikası olduğu anlaşılmıştır. Diğer bir deyişle belirlenen dönem aralığında her ne kadar kentte diğer politikalar uygulanmaya çalışılsa da köyde daha çok bu iki politikaya öncelik verilmekte, dolayısıyla bu iki alanda okunabilen mekânsal izler karşılaştırmaya imkân tanımaktadır. Öte yandan başlangıçta araştırılan kentin ve köyün imar politikaları çalışmanın hedefini desteklemektedir.

Köyün ekonomik açıdan kalkındırılması amacı için Mehmet Saffet, nüfusun üçte ikisinin köylü olmasından dolayı memleketin sanayileşmesinin gerekli olduğunu, fakat sanayinin ziraatı ihmal etmesinin aksine sanayinin gelişmesinin ziraata fayda sağladığını söylemektedir.¹² Şevket Pamuk'un 1933 yılında benimsenen devletçilikle devletin tarım alanına da müdahale ettiğini söylemesi gibi, sanayi (tarım harici ürünler) ve tarım (tarımın endüstrileşmesi) politikaları eş güdümlü biçimde, köy ve kenti eş zamanlı tetikleyebilecek bir güce sahip olmaktadır.¹³ Devlet kendi kontrolüyle bu güçten her iki mahal için ayrı yararlanmak istemektedir. Nitekim tarım alanının sanayileşerek üretime katılması ve köyün gelişmesi, aynı zamanda köylü olarak addedilen kişileri üretime katmanın eğitimle olması görüşü hâkimdir.

Köy ve kent ikilemi konusunu en iyi tarifleyen politikalardan diğeri olan eğitim politikaları örgün, yaygın ve beden eğitimi şeklinde köyde ve kentte ayrı biçimlerde görülmektedir. Örgün eğitim dâhilinde; ilköğretim, ortaöğretim, mesleki ve teknik öğretim, yaygın eğitim dâhilinde; millet mektepleri, halk dershaneleri, halkevleri ve halkodaları, çırak okulları, beden eğitimi dâhilinde; spor alanları ve gençlik kulüpleri ele alınmaktadır. Örgün eğitimde müfredata köy hayatına uygun ve daha çok uygulamalı dersler konduğu gibi okul tipleri, amaçları, öğretmenleri ve öğrencilerine kadar hemen her şey şehir okullarından farklı olmuştur. Okul bütçeleri, idareleri ve yapım süreçleri birbirinden farklıdır. Halkevleri Köycülük Şubesinin olması, bir zaman sonra Halkodalarının açılması, yaygın eğitimin köyde özelleştiğini göstermektedir. Bununda yanında yaygın eğitim köyde daha çok

⁸ İlhan Tekeli, Selim İlkin, *1923 Tarihli Umur-u Nafia Programı, Cumhuriyetin Harcı Modernitenin Altyapısı Oluşurken*, 2. Baskı, İstanbul Bilgi Üniversitesi Yayınları, İstanbul, 2010, 217-233.

⁹ Tekeli, İlkin, *1923 Tarihli*, 217-233.

¹⁰ *Türkiye'nin Sağlık Tarihi Bağlamı içinde 1593 Sayılı Umumi Hıfzısıhha Kanunu ve Cumhuriyet'in Sağlık Sorununa Yaklaşımı*, Türkiye Bilimler Akademisi, Ankara, 2010, 49-54.

¹¹ Uygulama örnekleri için bkz: Özden Senem Erol, *Tek Partili Dönemin Politikalarında Köy-Kent Ayrımı: Uygulamalarıyla Kocaeli'de Mekânın Örgütlenmesi*, Doktora Tezi, Kocaeli Üniversitesi Fen Bilimleri Enstitüsü, Kocaeli, 2019, 6.

¹² Mehmet Saffet, "Köylü Kimdir?", *Ülkü Dergisi*, 1(6) (1933), 422-430.

¹³ Şevket Pamuk, "Dünya İktisadi Bunalımı ve 1930'lara Yeniden Bakış", *Bilanço 1923-1998: Türkiye Cumhuriyeti'nin 75 Yılına Toplu Bakış Uluslararası Kongresi*, Ankara, Türkiye, 10-12 Aralık 1998, 33-41.

seyyar veya gezici biçimde görülmektedir. Meslek eğitimi kentte sanat okulları, kız enstitüleri ile ilerlerken, köy enstitüleri ve tarım okulları köye örgün olarak meslek kazandırmaktadır. Bu kurumlar arasından Halkevleri ve Köy Enstitülerinin köyde en etkin eğitim faaliyetlerine ev sahipliği yaptığı, buna rağmen farklı polemiklere ve tartışmalara yol açtığı ve istenen başarıyı sağlayamadıkları görülmektedir.¹⁴

Devletçe desteklenen ve planlanan 'köycü proje'yi somut olarak örneklemek için köyün içinden bir kesit alınması gerekirse; kurulan Zirai Donatım Kurumu'yla geliştirilen tarım teknolojisiyle, Toprak Reformuyla sahip olunan toprak buluşturulacak ve köylü Köy Enstitüleriyle bilinçlendirildiği için üretim gerçekleşecektir. Köylü artık ülkenin üretimine katılacak ve zenginleşerek vergi verecek, köy idare bütçesini artıracaktır. İlave olarak hedeflenen planda İller Bankası gibi kuruluşlarla köy imarı desteklenecek, sistematik bir hal alacak ve en sonunda köy kalkınacaktır. Yapılan araştırmada belirlenen bu kurgunun gerçekleşmesi hedefiyle teşkil edilen kurumsal yapı ve uygulamalar anlatılmaktadır. Sürecin benzer şekilde takibi kent için de yapılmaktadır. 1933'te yürürlüğe giren "Birinci Beş Yıllık Sanayi Planı" dâhilinde Anadolu'nun belirli noktalarında fabrikalar açılmaktadır. Taşranın kentleşmesinde kurulan fabrikalar önemli rol oynamakta bundan dolayı fabrikaları salt bir sanayi kuruluşu olarak ele almak eksik kalmaktadır. Tüm planlamalar ve tatbikatlar nihayetinde gittiği yeri kentleştiren fabrikalar, kent ve kentli unsuruna birçok noksan yönüne rağmen hizmet etmektedir. Köye ve kente ayrı hizmet eden bu tarım ve sanayi ikiliğiyle ilgili Asım Karaömerlioğlu önemli tespitlerde bulunmaktadır. Ona göre sanayileşme için 1930'lu yıllarda elverişli koşullar oluşmasına rağmen hükümet yöneticilerinin içerisinde de yer alan muhafazakâr ve köycü yaklaşımların sanayileşme ve kentleşmeye karşı duyduğu tedirginlik nedeniyle oluşan kaygılı, belirsiz ve ikircikli yapı, bu yöndeki girişimleri kısıtlamış ve sonucunda belirlenen hedefler eksik kalmıştır.¹⁵

Dolayısıyla mimarlık siyaset ilişkisinin irdelendiği tek parti döneminde hükümet politikalarının kamusal yapılara etkisi tartışılırken; karar ve uygulamalarda iki ayrı yaşam çevresi olarak köy ve kent farklılaşması ortaya çıkmış ve bu ayrımın çözümlenmesi ihtiyacı doğmuştur. Nitekim bu dönemde tek parti dönemi özelliklerinin ve tercihlerinin getirdiği bir olgu olan 'köy kent ayrımı' durumunun kamusal binalar ve örgütlenmeler üzerinden aktarılması amaçlanmıştır. Bu amaca hizmet eden diğer bir deyişle köy kent farkının altını çizen eğitim ve ekonomi politikaları ile imar politikaları altlığı bütünleştirilerek, merkezde oluşturulan kurumsal örgütlenmeler, kanunî süreçler ve yerelde uygulanan yapı izleri, taşra dinamiği çerçevesinde köy ve kent arasında karşılaştırılmaktadır. Çalışmanın ana temasına hizmet eden, köy kent ayrımının altını çizen politikaların eğitim ve ekonomi politikası olduğu anlaşılmıştır. Diğer bir deyişle belirlenen dönem aralığında her ne kadar kentte diğer politikalar uygulanmaya çalışılsa da köyde daha çok bu iki politikaya öncelik verilmekte, dolayısıyla bu iki alanda okunabilen mekânsal izler karşılaştırmaya imkân tanımaktadır. Öte yandan başlangıçta araştırılan kentin ve köyün imar politikaları çalışmanın hedefini desteklemektedir. Tez kapsamında üretilen bu yazıda ise partinin büyük bir misyon edindiği örgün eğitimin genel ilkeleri, hukuki ve kurumsal süreci, mimari proje ve uygulama aşamaları ortaya konmaktadır. Ardından ülke geneli için oluşturulan eğitim ve öğretim birimlerinin Kocaeli özelinde yapılaşması tespit edilmektedir.

Eğitim politikalarını irdelemeden önce belirlenen dönem aralığı, çalışmada ele alınacak olan köy ve kent çeperi ile dönemin köy ve kentine özgü koşullar aşağıda sırasıyla aktarılmaktadır.

Tek Parti Dönemine Genel Bakış

Türkiye sınırları içinde köy kent ayrımını en belirgin şekilde ortaya koyan tarih aralığının 'tek parti dönemi' olduğunu söylemek mümkündür. Çünkü bu dönem yükselişe geçen köycü düşünce, çeşitli iç faktörlerle birlikte dış faktörlerin ve planlanan hedeflerin aksamasıyla eksik kalmıştır. İkinci Dünya Savaşı sonrası köy terk edilerek ve kentlere göç edilerek, köy kent uçurumunun arttığı ve artık böyle bir ikilemin kalmadığı ayrı bir dönem başlamıştır. Özetle aktarılmak istenen 'köy kent ayrımı' durumunun tek parti dönemi özelliklerinin ve tercihlerinin getirdiği bir olgu olduğu, çok partili döneme geçişle birlikte kaybolmaya başladığı, 1950'lerin yeni siyasi dünya düzeniyle birlikte sona erdiği anlaşılmaktadır. Bu dönemde sanayi politikaları hız kazanmış, tarım sektörü beklenen gelişmeyi gösterememiştir. Bununla birlikte Işıklı'nın belirttiği gibi Demokrat Partiyle birlikte emperyalizmin bir parçası olarak Türkiye'nin eğitimine özellikle köyde uygulanan sisteme yönelik müdahaleler

¹⁴ Detaylı tartışmalar için bkz: Asım Karaömerlioğlu, *Orada Bir Köy Var Uzakta Erken Cumhuriyet Döneminde Köycü Söylem*, 2. Baskı, İletişim Yayınları, İstanbul, 2011.

¹⁵ Karaömerlioğlu, *Orada Bir Köy Var*, 84-85.

ayrı bir boyut kazanmıştır.¹⁶ Köy Enstitülerini kaldırma girişimi Demokrat Parti'nin 1950'de iktidar olmasından kısa bir süre sonra tamamlanmıştır. Bunun yanında Halkevleri kapatılmış, toprak reformu hayal olmuş, ekonomik planlama rafa kaldırılmış, ulaşım sektörü dâhil tüm alanlar halkın gereksinimlere göre değil, uluslararası sermayenin yararlarına göre biçimlendirilmeye başlamıştır.

Şerif Mardin'e göre Kurtuluş Savaşı'nın kazanılmasında Kemalistlerin öncü rol oynaması dönemin siyasi ortamına rahatlıkla el koymalarının başlıca sebebi olmuş, diğer yandan Cumhuriyet'in ilanı ile birlikte belirlenen yönetim biçimine ve ilkelerine karşı muhalif sesler yükselmeye başlamıştır.¹⁷ Öncelikle 1924'te Terakkiperver Cumhuriyet Fırkası kurulmuş ve Şeyh Sait İsyanı'na destek oldukları gerekçesiyle kapatılmıştır. Ardından 1930 yılında son muhalefet parti girişimi olan Serbest Cumhuriyet Fırkası'nda birtakım aksaklıklar yaşanınca, parti Genel Başkanı tarafından feshedilmiş ve böylece İkinci Dünya Savaşı sonrasına kadar Türkiye'de hiçbir yasal muhalefet topluluğu kurulduğu görülmemiştir.¹⁸

Can Hamamcı'nın yaptığı tespitlerle dönemin özelliği özetlenecek olursa; Tek Parti Dönemi'nde 1927 yılı itibarıyla Cumhuriyet'in temellerinin sağlamlaştığı, 1930 yılı itibarıyla ülke içi güvenlik ortamının sağlandığı, 1935 yılı ve sonrasında CHP ve devlet aygıtının tam olarak birleşmesi sonucu tek parti egemenliğinin doruk noktasına ulaştığı görülmektedir.¹⁹ Tek parti döneminin başlangıcı olarak gösterilen CHF'nin (Cumhuriyet Halk Fırkası) 3. büyük kongresinde, CHF'nin ana vasıfları kısmında 'altı ok' resmen benimsenmiştir. Parti'nin kısmi özerk yapısına çok taraf olunmamasıyla birlikte varlığı devlet içinde özümsetilmiştir. Kapatılan kurumlar, yerine açılan yenileri, yapılan yeni teşkilatlanmalar, yasalar ve düzenlemeler; ülkenin genel siyasi bünyesine uygun uygulamalar yapılmak istenmesinin kanıtı olmaktadır.²⁰ Bu bağlamda İnel devletçilik ilkesini, otoritarizmin pratiğe geçerken aldığı hal olarak tariflemektedir.²¹ 1931 yılında başlayan tek parti döneminin 1945 yılında son bulduğunun kanıtı olarak Hamamcı, Türk Belediyecilik Derneğinin kurulmasını göstermektedir.²² Bu demokratik girişim sonrası dönemin sona erdiğini açıklayan en önemli gösterge, O'na göre İnönü'nün 1945'te yaptığı TBMM açılış konuşmasıdır. İnönü; Cumhuriyet'in bu tarihin öncesinde uzun ve açık bir tartışma ortamında, yani çoğulcu bir yapıda gerçekleşmesinin mümkün olmadığını belirtmiştir.²³

Tek partili bu dönem, bir yandan geçmişini kendi seçtikleriyle kurgularken diğer yandan kendi değerlerini yeniden üretecek pratikler ortaya çıkarmaktadır. Çoğu zaman özel ve bireysel olandan uzaklaşmak isteyen ilkeler eşliğinde, topluma kendi düşüncesini aşlamak için kendi temsil biçimleriyle sürekli hatırlatmalar yapmaktadır. Bu temsillerin, devrimin kendi niteliği gereği bir anda, belirli bir zümre tarafından bütün halka benimsetme çabası bazı sıkıntılı olayların doğmasına ortam hazırlamaktadır. Yöneticilerin yaşanan toplumsal sıkıntılarla başa çıkma yöntemlerini görmek, düşünce yapısının daha iyi kavranmasına katkı sağlamaktadır.

Yeni devletin hazırlık evresi olarak tanımlanabilen 1930 yılına kadar kentte ufak değişiklikler gözlemlense de elle tutulur düzenlemelerin başlama süreci 1930 yılı itibarıyla başlamıştır. Bu duruma neden olan birçok sebep tespit edilmiştir. Başta muhaliflerin sebep olduğu ülkedeki güvensiz ortamın 1929 yılıyla birlikte kontrol altına alınmasının²⁴ yatırımların artmasında etkili olduğu düşünülmektedir. Ülkenin milli sanayisinin zayıf olduğu bu dönemde, Lozan Antlaşması 1929 yılına kadar Türkiye'nin ithalat vergisinin yükselmesini engellemiş²⁵ ve milli yatırımları duraklatmıştır. Ayrıca 1929 Dünya Ekonomik Bunalımının başlamasıyla birlikte hükümet önemli değişiklikler yaşamış ve bunun sonucunda planlı kent dönemine geçilmiştir.²⁶ Bahsedilen sebeplerden ötürü

¹⁶ Alpaslan Işıklı, "Emperyalizm, Küreselleşme ve Eğitime Yansımaları", *Aramızdan Ayrılışının 50. Yılında Hasan-Ali Yücel'den Günümüze Eğitim Bilim Kültür Politikaları Sempozyumu*, İzmir, Türkiye, 25-26 Şubat 2011, 146-152.

¹⁷ Şerif Mardin, *Türkiye'de Toplum ve Siyaset Makaleler 1*, 22. Baskı, İletişim Yayınları, İstanbul, 2016, 60-62.

¹⁸ Erik Jan Zürcher, *Modernleşen Türkiye'nin Tarihi*, İletişim Yayınları, İstanbul, 2018, 261-262.

¹⁹ Can Hamamcı, "1930-1946 Tek Parti Dönemi Belediyeciliği: Genel Bakış", *Türk Belediyeciliğinde 60. Yıl Uluslararası Sempozyum*, Ankara, Türkiye, 23- 24 Kasım 1990, 148-158.

²⁰ Ahmet İnel, "Cumhuriyet Döneminde Otoritarizm", *Bilanço 1923-1998: Türkiye Cumhuriyeti'nin 75 Yılına Toplu Bakış Uluslar arası Kongresi*, Ankara, Türkiye, 10-12 Aralık 1998, 40.

²¹ İnel, "Cumhuriyet Döneminde", 40.

²² Hamamcı, "1930-1946 Tek Parti", 152.

²³ Hamamcı, "1930-1946 Tek Parti", 153.

²⁴ Muhallifler için 1925 ve 1926 yılında kurulan İstiklâl Mahkemeleri ülkede sıkı bir yönetimi, savunma ihtiyacını, aynı zamanda bir korku atmosferini doğurmuştur. 1929 yılına kadar tedbirler alınmaya devam etmiş, 1929 yılında Tahrir-i Sükûn Kanunu kaldırılmıştır (Zürcher, *Modernleşen Türkiye'nin*, 261-262).

²⁵ Zürcher, *Modernleşen Türkiye'nin*, 289.

²⁶ İlhan Tekeli buhranın etkisiyle tek parti rejimine girildiğini ve altı okla simgelenen bir ideolojik çerçeveye girildiğini ve bu çerçeve içinde halkçılığın yeniden yorumlandığını ve hükümetin devletçilik uygulamasına girdiğini belirtmiştir. Bu nedenle bu süreçte kent

merkez ve merkezde üretilen politikalar belirlenen sürecin başından beri araştırılrsa da, taşra genel olarak 1930 yılı itibariyle incelenebilmektedir. Fakat kaynakların mümkün kıldığı yerde mevcut yapılara ve yapılaşmaya dair kapsamlı yorum yapabilmek adına Cumhuriyet'in kurulmasından hemen önce ve sonrası gelişmelerden de bahsedilmektedir.

Eğitim politikalarıyla ilgili düzenlemelerin köy ve kentteki yaklaşım farklılığını tartışmadan önce köyün ve kentin kendine özgü koşulları özet biçimde aktarılmaya çalışılmıştır.²⁷

Çalışmanın Köy ve Kent Sınırları

Çalışmanın başlığını oluşturan köy kent ayrımını ortaya koymak için öncelikle 'köy' ve 'kent' olarak ele alınan sınırları belirtmek gerekmektedir. 'Köy' olarak tanımlanan yer, hukuki olarak mahalli idare oluşu ve taşra idari örgütünde bulunmayışı nedeniyle kendi alanını tanımlayabilmektedir.²⁸ Fakat 'kent' dâhilinde il, ilçe ve bucak idari örgütünden hangilerinin incelenmesi gerektiği tartışmaya açık bir durum olup, netleşmeye ihtiyacı vardır.²⁹ Merkezîyetçi yönetimin etkisiyle merkezi taşra örgüt idarîsi olan yerler; yatırımların gidebildiği ve kentleşme yaşanmasa da 'kentleşmenin mümkün olduğu yerler' olarak tanımlanabilir. Dolayısıyla başlangıçta bir idarî örgütlenmenin olması neticesinde kamusal idarî yapıların somut varlığı ve hizmetlerin götürülebilmesi noktasında o yer, 'köy' olmaktan ayrılabilir. Diğer yandan 'kent' sınıfına alınan yerler; mahalli idare olarak 'belediyelerin kurulabildiği yerler' olarak sınırlandırılabilir. Çünkü 1930 Belediye Kanunu'na göre il ve ilçe merkezlerinde ve nüfusu 2 bini aşan yerlerde belediye kurulması zorunlu kılınmıştır.³⁰ Bu yerlerde belediyelerin kurulabilmesi belirli bir toplanma sağlayan ve diğerlerine göre 'kentleşmeye açık olan yerler' olarak tarif edilebilmekle birlikte, dönemin etkin mahalli idaresine hak kazanması, bütçesi yettiği kadarıyla belirli olanaklara sahip olması anlamına gelmektedir.

Bu Kanun'da '2 bini aşan yerlerde belediye kurulması' şartı bucak ve beldeler³¹ için konmuştur. Bucaklarda şartlı olarak belediye kurulması durumu, yeterli kalkınma koşullarını sağlayamadığını göstererek bucakları il (merkez ilçe) ve ilçe merkezlerinden ayırmaktadır. Öte yandan köyle kent arasında gidip gelen bucakların ilçe statüsüne erişmeye çalıştığı, idari örgütlenme olarak hukuki zorunluluğu olsa da yeterli teşkilatlanmayı ve hizmeti sağlayamadığı gerekçeleriyle her daim kaldırılma riski olduğu gözlenmektedir.³²

Ayrıca resmi nüfus sayımlarında bucak ve köylerin birlikte ele alınması, bucakların köylerle eşdeğer görüldüğünü ispatlar gibidir.³³ Nüfus sayımlarına göre ilçelere bağlı köy adedi sayılırken, bucak merkezinin köylerle birlikte (communes et villages) 'şehir'den (villes) ayrı sayıldığı görülmektedir. Kaldı ki yapılan politikalarından en belirgin ayrışmayı yaşayan eğitim meselesinde ilkokulların adedi sayılırken; ilçelerde bulunanlar şehir okulları, bucak ve köydekiler köy okulu olarak sayılmaktadır (EK-1). Her ne kadar yönetsel koşulları farklı olsa da fiziki imkanlar ve hatta başka bir çalışma konusu dahilinde incelenebilecek olan sosyoekonomik ilişkiler bağlamında görece köylere benzer yapıya sahip bucaklar; 'merkezi idarenin köylere en yakın adımı' şeklinde tanımlanarak bu çalışma kapsamında köylerle birlikte 'kır', 'kırsal' alan olarak genellenebilir.³⁴ Öte yandan ilköğretim kurumlarını

planlamasının kurumsallaşması ve temellerinin atılması tesadüf değildir (İlhan Tekeli, *Türkiye'nin Kent Planlama ve Kent Araştırmaları Tarihi Yazıları*, 1. Baskı, Tarih Vakfı Yurt Yayınları, İstanbul, 2011a, 78).

²⁷ Detaylı analizleri için bkz: Erol, *Tek Partili Dönemin*, 69-134.

²⁸ Mahalli idareler ve taşra idari örgütünün kuruluşu, teşkilat yapısı ve görevleri ayrıntılı olarak incelenmektedir. Bkz: Erol, *Tek Partili Dönemin*, 23-35.

²⁹ Taşra idari örgütünün anlaşılabilmesi için öncelikle 1929 yılı 1426 sayılı İl İdaresi Kanunu'na bakmak gerekmektedir. Kanunun tam metnine 'tbmm.gov.tr.' adresinin 'kanunlar ve kararlar' erişim ekranından ulaşılabilir (Erişim Tarihi: 23.01.2021).

³⁰ 1930 yılı 1580 sayılı Belediye Kanunu'nun tam metnine 'tbmm.gov.tr.' adresinin 'kanunlar ve kararlar' erişim ekranından ulaşılabilir (Erişim Tarihi: 18.01.2021).

³¹ Belde; taşra idari örgütü olarak bucak olmayan fakat gelişmişlik açısından bucaklarla neredeyse aynı olan ve yine onlarda olduğu gibi yeterli şartlara eriştiğinde belediye teşkilatının kurulduğu yerleşim birimleridir. Köy olarak bahsedilen yerel kaynaklarda dönemi içerisinde diğerlerine nazaran daha gelişmiş olduğu için Yukarı Değirmendere'den bahsedilmektedir (*Türkyolu Gazetesi*, 22 Temmuz 1935, 1-2).

³² Mahalli idareler ve taşra idari örgütünün kuruluşu, teşkilat yapısı ve görevleri ayrıntılı olarak incelenmektedir. Bkz: Erol, *Tek Partili Dönemin*, 23-35.

³³ *22 Ekim 1950 Umumi Nüfus Sayımı*, Türkiye Cumhuriyeti Başvekâlet İstatistik Umum Müdürlüğü, 1950.

³⁴ Çalışmanın inşa işleri kapsamında inceleniyor olması sebebiyle dönemin incelenen Kocaeli koşulları dahilinde var olan yapı çevre ve mimari planlamalar göz önüne alınarak böyle bir genelleme uygun görülmüştür. Fakat kırsal alan ve kentsel alan içinde bucakların nerede konumlanacağı ile ilgili kapsamlı tartışmalar mevcuttur. Örneğin bkz; Hülya Özçağlar, *Türkiye'de Bucak Yönetimi*, Yüksek Lisans Tezi, Ankara Üniversitesi Sosyal Bilimler Enstitüsü, Ankara, 2014.

incelerken kanunlar kapsamında bucak ve köy sınırlarına göre okulu yapacak olan mahalli idare kurumu değişebilmektedir. Fakat dönemin şartlarına göre mahalli idarelerin okul yapım işinde bütçe olarak yetersiz kaldığı göz önüne alınırsa yönetsel sınırlar anlamını yitirmektedir. Diğer yandan zaman içerisinde köy okulları hakkında çıkan kanunlardaki okul tipleri göz önüne alındığında bazı tipler bucak merkezlerinde inşa edilmektedir. EK-1'deki dönemin okullarıyla ilgili yapılan kategorilendirme bunu doğrulamaktadır. Sonuç olarak bucak ve köylerde konumlanan okullar köyün ilköğretim düzenlemeleri başlığı altında incelenmiştir.

Dönemin Köy ve Kentine Genel Bir Bakış

Planlı belediyeçilik dönemine geçmeden önce kentlerde savaşta yanmış olan yangın alanlarıyla ilgili düzenlemelere rastlanmaktadır. Cumhuriyet Dönemi'nin ilk imar çalışması; 1924 yılında Fransız şehirci Rene Dange'ye İzmir'in Kurtuluş Savaşı'nda yakılan bölümlerinin düzenlenmesi için yaptırılmıştır.³⁵ 1930-33 yılları arasında belediyeçiliğin ve imar uygulamalarının belirli bir düzene konması adına çeşitli kanunlar çıkarılmış ve planlı belediyeçilik dönemine geçilmiştir. 1935 yılı itibarıyla ilki düzenlenen Uraylar Kurultayı'nda kentleri uluslararası şehirciliğe göre imar etme konusunda düşünceler geliştirilmektedir.³⁶ Belirlenen unsurlar çerçevesinde planlı kentler yapmak için hali hazır planlara ve sonrasında imar planlarına acilen başlanması gerektiği düşünülmektedir. 1936 yılı itibarıyla 519 belediyenin hiçbirinin imar planının olmadığı, 40- 50 tane yerleşim merkezinin hali hazır haritası olduğu tespit edilmektedir.³⁷

İzmir, Ankara, İstanbul'la başlayan planlama çalışmaları Gaziantep, İzmit, Adana, Mersin ve Erzurum'da devam etmekte ve yabancı şehircilik uzmanları tarafından yürütülmektedir.³⁸ 1935 yılında belediyelerin imar planı yaptırmasıyla ilgili kanun çıkarılsa da,³⁹ kanunlar kâğıt üzerinde kalmakta ve imkânları olan belediyeler imar planlarını kendi mali güçleriyle yaptırmaktadır. 1939 yılında imar planlarının tasdiki Bayındırlık Bakanlığına devredilmiş ve yine 1939 yılında Nafia Vekâleti Teşkilatı ve Vazifelerine Dair Kanun'la planlama görevleri Yapı İmar İşleri Başkanlığı içinde kurulan Şehircilik Fen Heyetine verilmiştir.⁴⁰ Belediyeler Bankası yatırımlarının sektörler arası dağılımına bakıldığında; 1933- 44 yılları arasında harita ve imar planlarına yatırım yapılmadığı görülmektedir.⁴¹ Birçok belediyenin imar planı için bankaya taksitle borç ödeyecek bütçesinin dahi olmadığı aşîkârdır. Mahalli idarelerin gelişmesi konusunda ümit verici bir durumda olan 1930'lu yılların büyük reform kanunları kendilerinden beklenenleri sağlayamamaktadır.

Taşranın birçok yerinde planlama faaliyetleri yaşanmadığı gibi, yapılan uygulamalar kentlerin düzensiz yenilenmesi şeklinde olmaktadır. Bu süreçte ülke genelinde yapılan inşa işlerini M. Yenen iki ayrı karaktere ayırmaktadır. İlki, mahalli anlayışlara göre bir teknik esasa dayanmadan düzenlenen şehir ve kasabalarıdır. Bu kısımda olanlar köylerin de dâhil olmasıyla büyük bir çoğunluğu teşkil etmektedir. Kendi yerel özelliklerini koruyan bu yerler oldukça bakımsız ve kendi hallerine bırakılmış durumdadır. Yenen, ikincisini teknik müdahale görmüş olan 20 bin ve fazlası nüfusa sahip büyük şehirler olarak tanımlamakta ve bunların daha çıkmaz hale sokulduğunu söylemektedir. Mali güçlerinin yetmesi nedeniyle planlama işleri kâğıt üzerinde halledilmekte, yerine uygunluğu, takibi ve uygulamaları yetersiz elemanlarca yapılmaktadır. Merkez teşkilat veya mevcut uzmanlar tarafından planların eksik yapılması, heyet tarafından yeterli kontrollerin sağlanamaması bu hatalarda büyük etkindir.⁴²

Sonuç itibarıyla çıkarılan kanunlar, kurulan teşkilatlanmalar ve yapılan uygulamalar neticesinde Cumhuriyet sonrasında Türkiye, İlhan Tekeli'ye göre kentleşme deneyiminde dünyadaki diğer çevre ülkelerden farklı bir yöntem izlemektedir. Cumhuriyet'in kurucuları Türkiye'nin dışa bağımlılığını artıracak Avrupa'ya açılan en büyük kapısı ve ülkenin geri kalanı olan Anadolu'ya sırtını dönen İstanbul'u kapamış ve Ankara'yı başkent seçerek kentleşmenin ülke mekânında daha dengeli bir biçimde dağılmasının önünü açmıştır.⁴³ Öte yandan dış

³⁵ Ziya Çoker, *İller Bankası ve Mahalli İdareler*, İstanbul: Kazancı Matbaacılık, Ankara, 1986.

³⁶ "Uraylar Kurultayı", *Belediyeler Dergisi*, Ankara, 24-27 İlkteşrin 1935, 295-296.

³⁷ Burhan Arif, "Urbaylar Kongresi Münasebetile Bayındırlık İşlerinde Şehir Planları", *Belediyeler Dergisi*, 1(6) (1936), 16-17.

³⁸ Çoker, *İller Bankası*, 296.

³⁹ 1935 yılı 2763 sayılı 1580 sayılı 'Belediye Kanunu'na Ek Kanun'un tam metnine 'tbmm.gov.tr.' adresinin kanunlar ve kararlar erişim ekranından ulaşılabilir (Erişim Tarihi: 18.01.2021).

⁴⁰ 1939 yılı 3611 sayılı 'Nafia Vekâleti Teşkilat ve Vazifelerine Dair Kanun'un tam metnine 'tbmm.gov.tr.' adresinin kanunlar ve kararlar erişim ekranından ulaşılabilir (Erişim Tarihi: 18.01.2021).

⁴¹ Çoker, *İller Bankası*, 287-297.

⁴² Yenen M., "Şehir ve Kasabalarımızın İmar Bakımından Kalkınmaları", *İller ve Belediyeler Dergisi*, 41 (1949), 12-17.

⁴³ İlhan Tekeli, *Kent, Kentli Hakları, Kentleşme ve Kentsel Dönüşüm*, 1. Baskı, Tarih Vakfı Yurt Yayınları, İstanbul, 2011b, 35-40.

dünyada gelişen sanayi sürecinde iktisâdi ve hukuki tedbirler alınmadığı için şehirlerde zorluklar yaşanmakta ve alınan önlemlerin içinde köye dönüş yer almaktadır. Ernst Reuter'a göre bu örnekten ders çıkarılarak; kurulmakta olan yeni ulusal mekânda en başından kentlerin yanında köylerin de kalkınması gerekmektedir.⁴⁴ Özetle Türkiye kentleşme projesinde; kavramsal olarak hem Avrupa'ya referans almakta, hem de gidiş yolunda Avrupa'ya tepki göstermektedir. Fakat yeni kurulan ulus devletin kentleşme ve kentleşme olgusunu, başta ekonomik durumu olmak üzere siyasi ve sosyokültürel şartları nedeniyle Avrupa'yla karşılaştırmak mümkün değildir.⁴⁵

Dönemin kent politikalarını Reuter' 'şehri köye, köyü şehre benzetmek' olarak tariflemektedir. O'na göre gerçek durumda şehirleşme; ikame siyasetinin değişmesi, iskân şartlarının oturması, halk sağlığının iyileşmesi, düzenlenen eğitim politikalarıyla bedenen ve fikren sağlıklı vatandaşlar yetiştirilmesidir.⁴⁶

Cumhuriyet Dönemi'nde köye yönelik yaklaşımların ve uygulamaların irdelenmesinden önce TBMM konuşmalarında, yasalarda ve düzenlenen kongrelerde bu konunun hükümet yöneticileri tarafından nereye oturtulduğunu anlamakta yarar vardır. En başında Atatürk'ün 1922 yılı 1. dönem meclis konuşmaları⁴⁷ detaylı olarak incelendiğinde, köyün eğitim ve ekonomi konusundaki öncelikleri köy sorununun çözümüne ilişkin önerdiklerinden anlaşılmaktadır. Ardından 1923 yılı İzmir İktisat Kongresi'nde alınan kararlar İnan (1989)'da incelendiğinde; kongrede özellikle 'ziraat ve maarif meselesi' başlığı altında, köyün bu konudaki özelliklerinin kentlerden ayrıldığına tanık olunmaktadır.⁴⁸ Bunun dışında 1924 yılı Köy Kanunu⁴⁹ ve köy, Erol (2019)'da diğer mahalli idareler ve ilgili kanunlarıyla karşılaştırmalı olarak incelenmiştir.⁵⁰ Burada bu kanunda bakılması gereken nokta, yapım yolu ve ayrıntıları gösterilmese de, hükümet tarafından ideal bir köy kurgusu oluşturma çabasıdır.

Yeni ulus devletin köy yerleşmesini düzenleme çalışmaları; Türk- Rum Mübadele Antlaşması'yla gelen birçok göçmenin Anadolu'ya yerleştirilmesi, İskân İmar ve Mübadele Vekâletinin kurulmasıyla başlamıştır. Vekâlet tüm ülkenin imarından sorumlu olmasına rağmen işin aciliyetinden dolayı öncelik mübadillere verilmiştir.⁵¹ 1923 yılında kurulan Vekâlet,⁵² 1924 yılında Dâhiliye Vekâletine bağlanmıştır.⁵³ 1926 yılında çıkarılan İskân Kanunu'nda köylere yerleşen göçmenler için yapılması gereken inşaa faaliyetleri desteklenmektedir. Fakat diğer yandan kanunda Kurtuluş Savaşı'nda zarar gören bölgelerde maddi gücü olmayan yerli halkın da iskânı söz konusu olmaktadır.⁵⁴ Dolayısıyla köylerin genel imarı meselesinin numune köylerde dikkate alındığı görülmekle birlikte, Abdullah Ziya tarafından savaşta yıkılan köylerin de devlet tarafından tamir edildiği doğrulanmaktadır.⁵⁵ 1924 yılında çıkarılan Köy Kanunu'nun tanımladığı ideal köy tipi inşası, öncelik verilen bu köylerde uygulanmak istenmektedir.⁵⁶

Devletin kurumsal olarak oluşturduğu kararlar Cumhuriyet'le birlikte olgunlaştırılırken, Asım Karaömerlioğlu'nun tespitlerine bakıldığında teorik olarak geliştirilen 'köycü düşüncenin halkçılık kavramıyla birlikte Osmanlı Devleti'nin son döneminde Türkiye'ye girdiği görülmektedir.⁵⁷ Örneğin Cumhuriyet Dönemi'nin köycü mimarlarından Abdullah Ziya, Meşrutiyet'ten sonra köycülük meselesi ile Türk Ocakları içinden çıkan gençlerin uğraştığını fakat köylere yaptıkları hastane ve okulların, köylerde doktor olmadığı ve köye uygun nitelikte ve

⁴⁴ Ernst Reuter, "Şehirlerimizden Köylerimize Akın", *Belediyeler Dergisi*, 7(75) (1941a), 14-18, Ernst Reuter, "Mahalli İdarelerin Mali Kaynakları ve Devletle Mali Münasebetleri", *Belediyeler Dergisi*, 7(73) (1941b), 4-26.

⁴⁵ Kent ve kentleşmeyle ilgili kavramsal, ekonomik, sosyokültürel vs. tüm alanlarda Avrupa'yla yapılan karşılaştırmalar hakkında detaylı bilgi için bkz: İlhan Tekeli, *Kent, Kentli Hakları, Kentleşme ve Kentsel Dönüşüm*, 1. Baskı, Tarih Vakfı Yurt Yayınları, İstanbul, 2011b.

⁴⁶ Reuter, "Şehirlerimizden", 14-18.

⁴⁷ Her dönem yapılan meclis konuşmalarına (tbmm.gov.tr)'den ulaşılabilir.

⁴⁸ Afet İnan, *İzmir İktisat Kongresi 17 Şubat-4 Mart 1923*, 2. Baskı, Atatürk Kültür, Dil ve Tarih Yüksek Kurumu Türk Tarih Kurumu Yayınları, Ankara, 1989.

⁴⁹ 1924 yılı 442 sayılı 'Köy Kanunu'nun tam metnine 'tbmm.gov.tr.' adresinin kanunlar ve kararlar erişim ekranından ulaşılabilir (Erişim Tarihi: 25.01.2021).

⁵⁰ Erol, *Tek Partili Dönemin*, 23-35.

⁵¹ Kemal Arı, *Büyük Mübadele Türkiye'ye Zorunlu Göç (1923- 1925)*, 3. Baskı, Tarih Vakfı Yurt Yayınları, İstanbul, 2003.

⁵² 1923 yılı 352 Sayılı 'Mübadele, İmar ve İskân Vekâleti İhdasına Dair Kanun'un tam metnine tbmm.gov.tr.' adresinin kanunlar bölümünden ulaşılabilir (Erişim Tarihi: 23.01.2021).

⁵³ 1924 yılı 529 Sayılı 'Mübadele, İmar ve İskân Vekâletinin Lağvı ile Vezâifinin Dâhiliye Vekâletine Devri Hakkında Kanun'un tam metnine 'tbmm.gov.tr.' adresinin kanunlar ve kararlar erişim ekranından ulaşılabilir (Erişim Tarihi: 23.01.2021).

⁵⁴ 1926 yılında çıkarılan 885 sayılı 'İskân Kanun'un tam metnine 'tbmm.gov.tr.' adresinin kanunlar ve kararlar erişim ekranından ulaşılabilir (Erişim Tarihi: 22.01.2021).

⁵⁵ Abdullah Ziya, "Cumhuriyette Köy Yapımı", *Ülkü Dergisi*, 2(10) (1933b), 333-336.

⁵⁶ Ziya, "Cumhuriyette Köy", 333-336.

⁵⁷ Karaömerlioğlu, *Orada Bir Köy Var*, 64.

nicelikte okullar inşa edilmediği için, depo olarak kullanıldığını söylemektedir.⁵⁸ Ziya, burada yapılan girişimlere rağmen her alanda olduğu gibi Cumhuriyet öncesinde yapılan işlerin belirli bir plan ve program dâhilinde yapılmadığını ve henüz kurumsal örgütlenmeye dayandırılmadığını anlatmaya çalışmaktadır. Karaömerlioğlu'nun ise köycülükle ilgili Cumhuriyet öncesinden 1930 yılına kadar kentleşmeye ve sanayileşmeye karşı geliştirilen etkin bir söylemle karşılaşmadığı tespiti, devlet tarafından yalnızca göçmenlerin barınma ihtiyacının ve iskân sorununun giderildiği örneklerle doğrulanmaktadır. Nitekim Afet İnan da Cumhuriyet'in başında gerçekleşen köylerin kentleşmeyi önlemekten çok göçmenleri yerleştirmek için yapıldığını söylemektedir.⁵⁹

1930 yılından sonra mevcut köylerin geliştirilmesi için devlet tarafından atılan adımlar, artan köycü düşünceler ve Türk mimarların geliştirdikleri ideal köy planları köyle ilgili etkin söylemlerin başladığının kanıtıdır. Erken Cumhuriyet Dönemi kırsal mimarlık uygulamalarıyla ilgili kapsamlı bir araştırma yapan Zeynep Eres, köyle ilgili yapılan faaliyetlerde 1920'ler ve 1930'lar arasında belirgin farklılıklar tespit etmiştir.⁶⁰

En sonunda önemli bir köy davası güdülmeye başlamasına rağmen köylerin yapı ve imar işleri hakkında kanunlarda açık hükümler ve bu yolda kullanılacak açık yöntemler olmadığı dikkati çekmektedir. Belirlenen hedeflerle ilgili maddi ve teknik zorluklarla başa çıkılması için Köy Enstitüleri kadar etkili bir girişime rastlanmamaktadır.⁶¹ Dönemin sonunda İller Bankası'nın kurulmasıyla yeni bir çözüme başvurulmuştur. İller Bankası 1945 yılında her üç mahalli idare biriminin ve bunların kuracakları kurum ve birliklerin imar işleriyle uğraşmak amacıyla kurulmuştur. Fakat İller Bankası ilçelerin harita ve imar planları işini dahi tamamlayamadığı için köylere sıra gelmemiştir.⁶²

Buraya kadar tarif edilen tek parti döneminin köy kent ayrımı durumu; yapılan çalışmanın devamında eğitim politikalarının örgün eğitim kurumlarıyla detaylandırılmaktadır.

Eğitim Sistemiyle İlgili İlk Düzenlemeler

Yeni ulus devleti eğitim sistemiyle ilgili çalışmalara Milli Mücadele sırasında başlanmıştır. 1920 yılında Maarif Vekâleti kurulmuş,⁶³ eğitim- öğretim prensiplerinin temeli, 1921 yılı ilk Maarif Kongresi'yle birlikte birincisi 1923'te, ikincisi 1924'te ve üçüncüsü 1925'te düzenlenen Heyet-i İlmiye toplantılarında atılmıştır.⁶⁴ Cumhuriyet'in ilânıyla birlikte İstanbul'da bulunan Maarif Nezareti kapanmış ve Ankara'da Maarif Vekâleti teşkilâtı kurulmuş ve yeniden düzenlenmiştir. Yeni sistemin taşra teşkilâtında Maarif Müdürlükleri ve Maarif Memurlukları oluşturulmuştur.⁶⁵

1924 yılında çıkarılan Tevhid-i Tedrisat Kanunu (Öğrenim Birliği Yasası) ile eğitim için çizilen rota belirlenmiştir.⁶⁶ Turan Tanyer'e göre bu düzenleme Cumhuriyet'in laik bir karakter kazanması için yapılan ilk girişimdir. Kurumsal bağlamda ikilik kaldırılmış, 'tek mektep, tek terbiye, tek tedris' olmasına karar verilmiştir.⁶⁷ 1926 tarihine gelindiğinde Maarif Teşkilâtı Kanunu çıkarılmış ve Bakanlığın bilimsel danışma kurumu olarak merkezde 'Talim ve Terbiye Dairesi' ve taşralarda 'Maarif Eminlikleri' kurulmuştur. Bu yasayla Cumhuriyet Dönemi Maarif Vekâleti örgütü detaylı olarak düzenlenmiştir. Kanunla birlikte yürürlüğe giren "Milli Talim ve Terbiye Dairesinin Teşkilat ve Vezaifi Hakkındaki Kararname" ile bakanlığın görevleri belirlenmiştir; Türkiye'de

⁵⁸ Abdullah Ziya, "Köy Evleri Proje ve Yapıları İçin Toplu Rapor", *Mimar Dergisi*, 7-8 (1935), 203-204.

⁵⁹ Afet İnan, *Cumhuriyetin 50. Yılı İçin Köylerimiz*, Türk Tarih Kurumu Basımevi, Ankara, 1978.

⁶⁰ Zeynep Eres, *Türkiye'de Planlı Kırsal Yerleşmelerin Tarihsel Gelişimi ve Erken Cumhuriyet Dönemi Planlı Kırsal Mimarisinin Korunması Sorunu*, Doktora Tezi, İstanbul Teknik Üniversitesi, Fen Bilimleri Üniversitesi, İstanbul, 2008, 252152.

⁶¹ 1923 yılı 368 sayılı 'Mübadele, İmar ve İskân Kanunu (tbmm.gov.tr)'nda tahrip edilmiş bölgelerin imarı için bir imar bankası kurulması yetkisi verilmiştir. Kanun'un tam metnine 'tbmm.gov.tr.' adresinin kanunlar ve kararlar erişim ekranından ulaşılabilir (Erişim Tarihi: 18.01.2021). Afet İnan 'Köy Bankası'nın kurulmasına yönelik girişimlerden bahsetmektedir (İnan, *İzmir İktisat Kongresi*, 1989). Ayrıca Trakya'dan başlanarak tüm köyler için 'Birlik Bankası (Köyler Bankası)' oluşturulması düşünülmektedir ("Köy Kalkınması Üzerinde Çalışmalar", *Belediyeler Dergisi*, 1(16) (1936), 19-20).

⁶² Çoker, *İller Bankası*, 198.

⁶³ Alev Coşkun, "Atatürk Devrimleri, Laik Eğitim ve Karşı Devrim", *Aramızdan Ayrılışının 50. Yılında Hasan-Ali Yücel'den Günümüze Eğitim Bilim Kültür Politikaları Sempozyumu*, İzmir, Türkiye, 25-26 Şubat 2011, 114-130.

⁶⁴ Ersel, vd., *Cumhuriyet Ansiklopedisi*, 331-332.

⁶⁵ Ömer Özuduru, vd., *Cumhuriyet Döneminde Türk Milli Eğitim Sistemindeki Gelişmeler (1923-1988)*, Milli Eğitim Gençlik ve Spor Bakanlığı, Ankara, 1988.

⁶⁶ 1924 yılı 430 sayılı 'Tevhidi Tedrisat Kanunu'nun tam metnine 'tbmm.gov.tr.' adresinin kanunlar ve kararlar erişim ekranından ulaşılabilir (Erişim Tarihi: 18.01.2021).

⁶⁷ Turan Tanyer, "Atatürk Dönemi Eğitime Genel Bir Bakış", *Düşünen Tohum Konuşan Toprak Cumhuriyet'in Köy Enstitüleri 1940-1954*, 1. Baskı, İstanbul Araştırmaları Enstitüsü Yayınları, İstanbul, 2012, 22-37.

her türlü okul, Maarif Vekâletinin ruhsat ve izniyle açılmaya başlamıştır. Okul derecelendirilmeleri, çeşitleri, aşamalarının belirlenmesi ve içeriklerinin hazırlanmasının Bakanlık tarafından yapılmasına karar verilmiştir.⁶⁸

1928 yılında yeni alfabeye geçilmiş⁶⁹ ve yapılan harf devrimi itibarıyla Millet Mektepleri açılmaya başlamıştır.⁷⁰ 1931 yılında ilgili kanunla Eminlikler kaldırılmış ve görevleri Valiliklere, Maarif Müdürlüklerine veya doğrudan Bakanlığa geçmiştir.⁷¹ 1933 tarihinde 'Maarif Vekilliği Merkez Teşkilat ve Vazifeleri Hakkındaki Kanun' çıkarılmış ve Mesleki Öğretim Umum Müdürlüğü kurulmuştur. Bu kanunla belirli aralıklarla toplanacak Milli Eğitim Şurası'nın kurulmasına karar verilmiştir.⁷² 1939 yılında yapılan ilk şurada çeşitli komisyonlar oluşturularak belirlenen bütün öğrenimlerin koşulları ve gereksinimleri saptanmıştır. Özellikle köylere öğretmen ve eğitimci yetiştirilmesi yönünde önemli kararlar alınmış ve "İlköğretim İnkişaf Planı" kabul edilmiştir. Birinci Maarif Şurası'nda alınan kararlar ilköğretimin yaygınlaşması doğrultusunda önemli bir adımı oluşturmaktadır.⁷³

Bir taraftan mesleki öğretim kurumlarının sayısı ve tür bakımından çoğalması, diğer taraftan hazırlanan 10 yıllık programa göre birçok teknik öğretim okulunun açılması kararının üzerine,⁷⁴ 1941 tarihinde ilgili Kanun'la Teknik Öğretim Müsteşarlığı kurulmuştur.⁷⁵ 1925 yılıyla başlayan Bakan Mustafa Necati Dönemi eğitim konusunda 'planlı döneme geçişin başlangıcı ve çok hızlı bir yenileşmenin yaşanması' olarak tarif edilmektedir.⁷⁶ Reşit Galip ve Saffet Arıkan'la devam eden kurumsallaşma ve örgütlenme sürecinden sonra 1938 yılıyla başlayan Bakan Hasan Ali Yücel Dönemi 'eğitim politikalarında belirli bir olgunlaşma sürecinden sonra yükselişe geçildiği dönem' olarak belirtilmektedir.⁷⁷

Dönemin eğitim politikaları için atılan ilk adımlar aktarıldıktan sonra ilköğretim kurumları özelinde kent ve köy sınırları için yapılan hukuki ve idari düzenlemeler anlatılmakta, ilkokul yapılarının proje ve uygulama süreçleri için genel bilgilendirmeler yapılmaktadır. Ardından ülkenin tamamı için geçerli olan düzenlemelerin yerinde yapılan uygulamalarını veya mevcut yapılanmayı anlamak adına Kocaeli örneği incelenmektedir. Burada bir envanter çalışması yapmak yerine, kısıtlı yerel kaynaklardan elde edilen örnek yapılar üzerinden ortak ve göze çarpan özellikler ortaya konmaktadır.

Kentte İlköğretim Düzenlemeleri ile İlkokul Binalarının Projeleri ve Uygulamalarının Genel Durumu

1913'te kabul edilen İdare-i Umumiye Vilayet Kanunu ile kurulan il özel idareleri, ilköğretimi sağlamak için ilkokullar ve ilköğretmen okulları kurmak, yaptırmak ve işletmek işinden sorumlu tutulmaktadır.⁷⁸ Ardından 1926'da çıkarılan Maarif Teşkilâtına Dair Kanun'la ilkokullar; şehir- kasaba gündüz, şehir- kasaba yatı, köy gündüz ve köy yatı olmak üzere 4 sınıfa ayrılmakta, gündüz ilkokullarının vilayetler; şehir yatı okullarının Maarif Vekilliği; köy yatı okullarının umumi ve hususi bütçelerden verilen tahsisatla idare olunacağı kabul olmuştur.⁷⁹ Böylece ilköğretim giderleri yatılı okullar hariç il özel idarelerine bırakılmaya devam etmiştir. Fakat gündüz ilkokulları yapım meselesini, gelirleri dar olan vilayetler kendi başına halledememektedir. Bu nedenle devletin bu işi genel bir plana bağlaması gerekmiş ve 1928 yılından sonra ilköğretim hizmetlerine devlet bütçesinden tahsisat ayrılmaya başlanmıştır.⁸⁰ Ayrıca Harf Devrimi'nden sonra ilköğretime önem vermek amacıyla anaokulu

⁶⁸ 1926 yılı 789 sayılı Maarif Teşkilatına Dair Kanun'un tam metnine 'tbmm.gov.tr.' adresinin kanunlar ve kararlar erişim ekranından ulaşılabilir (Erişim Tarihi: 20.01.2021).

⁶⁹ 1928 yılı 1353 sayılı Türk Harflerinin Kabul ve Tatbiki Hakkında Kanun'un tam metnine 'tbmm.gov.tr.' adresinin kanunlar ve kararlar erişim ekranından ulaşılabilir (Erişim Tarihi: 20.01.2021).

⁷⁰ *Millet Mektepleri Teşkilatı Talimatnamesi*, Hâkimiyet-i Milliye Matbaası, Ankara, 1928.

⁷¹ 1932 yılı 1834 sayılı 'Maarif Eminliklerinin İlgası Hakkında Kanunu'nun tam metnine 'tbmm.gov.tr.' adresinin kanunlar ve kararlar erişim ekranından ulaşılabilir (Erişim Tarihi: 18.01.2021).

⁷² 1933 yılı 2287 sayılı 'Maarif Vekâleti Merkez Teşkilatı ve Vazifeleri Hakkında Kanunu'nun tam metnine 'tbmm.gov.tr.' adresinin kanunlar ve kararlar erişim ekranından ulaşılabilir (Erişim Tarihi: 18.01.2021).

⁷³ Ersel, vd., *Cumhuriyet Ansiklopedisi*, 331-332.

⁷⁴ *Türkiye Cumhuriyeti Maarifi 1923- 1943*, Maarif Vekilliği, Ankara, 1944, 1-27.

⁷⁵ 1941 yılı 4113 sayılı 'Maarif Vekâleti Merkez Teşkilatı ve Vazifeleri Hakkındaki 2287 Numaralı Kanuna Ek Kanun'un tam metnine 'tbmm.gov.tr.' adresinin kanunlar ve kararlar erişim ekranından ulaşılabilir (Erişim Tarihi: 22.01.2021).

⁷⁶ Tanyer, "Atatürk Dönemi Eğitimine", 22-37.

⁷⁷ Haluk Işık, "Kırılma Noktası ve Sonrası", *Aramızdan Ayrılışının 50. Yılında Hasan-Ali Yücel'den Günümüze Eğitim Bilim Kültür Politikaları Sempozyumu*, İzmir, Türkiye, 25-26 Şubat 2011, 658-667.

⁷⁸ Süheyp Derbil, "İlköğretim İşinde Özel İdarelerinin Görevi", *İller ve Belediyeler Dergisi*, 2(8) (1946a), 266-267.

⁷⁹ 1926 yılı 789 sayılı 'Maarif Teşkilatına Dair Kanun'un tam metnine 'tbmm.gov.tr.' adresinin kanunlar ve kararlar erişim ekranından ulaşılabilir (Erişim Tarihi: 18.01.2021).

⁸⁰ Maarif Vekilliği, *Türkiye Cumhuriyeti*, 1-27.

ve anasınıflarına ayrılan ödenekler ilköğretim hizmetine aktarılarak anaokulları 1937-38 öğretim yılında tamamen kapanmıştır.⁸¹

1944 yılında Milli Şef İnönü tüm ülkede ilköğretim seferberliği başlatmıştır. Bu yıldan itibaren okul işi sıkı tutulmuş, her sene 3 bin adet okul açılması hedeflenmiş, bu amacı kolay ve düzenli bir iş haline getirdikleri takdirde ilköğretim davasının tam olarak hallolması için 10 sene süre verilmiştir.⁸²

Ülkedeki bütün eğitim kurumlarından Maarif Vekâleti, ildeki okullardan vali ve maarif müdürü, ilçelerde kaymakam sorumludur. 1926 tarihli Maarif Teşkilâtına Dair Kanun, Maarif Vekâletinin hazırladığı planlar dışında okul inşa edilmesini engellemiştir.⁸³ Maarif Vekâleti tarafından hazırlanan okul projeleri için 1927 yılında Maarif Vekâleti bünyesinde İnşaat Dairesi kurulmuş ve dairenin başına Ernst Arnold Egli danışman mimar olarak atanmıştır. Başlarda “Tatbikat Bürosu” adıyla anılan birimde birçok Türk ve yabancı mimar birlikte çalışmıştır.⁸⁴ İnşaat Dairesi’nin aktif olarak faaliyet göstermesi 1930’ları bulmakta, bu süre içinde ise Osmanlı’dan kalan bazı planların kullanıldığı Nurşen Kul tarafından tespit edilmektedir.⁸⁵

Eğitim politikalarında Anadolu’nun genelinde görülen mecburi durumları ve aslanan vaziyeti elle tutulur bir şekilde aktarabilmek için saptanan durumlarla ilgili Kocaeli’de yerel yönetim ve taşra teşkilatı ile birlikte uygulanan örneklerin ele alınması gerekli görülmüştür. Cumhuriyet öncesinde her türlü yapı türünün ilköğretim olarak kullanılması yeni ulus devletinin eğitim anlayışıyla birlikte değiştirilmek istenmektedir. Zeki Sayar’ın söylediklerinden anlaşıldığına göre yeni okul mimarisine ilgili düşünceler geliştirilmektedir. Bu yapıları çağdaş sanatla birleştirerek meydana getirmek, eskide kalan üsluptan uzak olmak, ahenkli hacim ve elemanlarla çocukların ilgisini çekmek fakat bunları yaparken özellikle yerli ve mahalli ruhun eserlerini tasarlamak hedeflenmektedir.⁸⁶ Özellikle Türkçü ideolog ve politikacı olan Hamdullah Suphi Tanrıöver’in Maarif Vekilliği sırasında kamu mimarisinin biçimlenmesi ve milli vurgusunun yapılması denetim altına alınmak istenmiştir. Ankara’da belediye ve kamu yapıları projelerinin Maarif Vekâleti tarafından değerlendirilmesi zorunluluğu getirilse de taşrada yapılanlar için bu konuda sıkı bir takip yoktur.⁸⁷ Tüm hedefler ve isteklere rağmen Sayar’ın dediği gibi⁸⁸ devlet yapılarında mimari değeri olmayan inşalar devam etmiştir. Köy okullarında nispeten mümkün görülse de şehir okullarında tip bina yapmak kusurlu görülmektedir. Tip usulünden vazgeçilerek arsaya uygun proje üretilmesi ve ihtiyaca uygun bina yapılması istenmektedir. Çünkü gereğinden büyük araziler ve binalar ya da yetersiz binalara ek çözümler bulmaya çalışmak gibi ayrı maliyetler doğmakta ve yapım işleri daha pahalıya mal olmaktadır. Tüm bu eleştirilere rağmen ülkede tip inşaatların yapılmasına devam edilmiş ve bu tür detaylar düşünülmemiştir.⁸⁹

Kocaeli İlçelerindeki İlköğretim Kurumları

1922 yılında Atatürk, İzmit’e gerçekleştirdiği gezi programında okullara yoğunlaşmıştır. Önemle üzerinde durduğu konu İzmit’te işgal sonrasında yeniden inşa edilmeye çalışılan eğitim faaliyetleridir.⁹⁰ Sonuçta işgaller sonrası Cumhuriyet’in ilanıyla hastane veya karargâh olarak kullanılan ya da savaş sırasında tahrip edilen okullar onarılmakta ve mevcut okullara yenileri eklenmektedir. 1927-34 yılları Kocaeli Valisi Eşref Sait döneminde eğitim bakımından çok hareketli bir dönem olarak kabul edilmekte⁹¹ ve kentte eğitim en yoğun İzmit ve Adapazarı’nda

⁸¹ Özuduru, vd, *Cumhuriyet Döneminde*, 66-67.

⁸² *Türkyolu Gazetesi*, 23 Ağustos 1944, 2-3.

⁸³ 1926 yılı 789 sayılı ‘Maarif Teşkilatına Dair Kanun’un tam metnine ‘tbmm.gov.tr.’ adresinin kanunlar ve kararlar erişim ekranından ulaşılabilir (Erişim Tarihi: 18.01.2021).

⁸⁴ Nurşen Kul, “Erken Cumhuriyet Dönemi İlkokul Binaları”, *Mimarlık Dergisi*, 360 (2011), (www.mimarlikdergisi.com). (Erişim Tarihi: 02.02.2021).

⁸⁵ Kul, “Erken Cumhuriyet” 2011 (Erişim Tarihi: 02.02.2021).

⁸⁶ Zeki Selah, “Mektep Binalarında Estetik”, *Mimar Dergisi*, 8 (1931b), 253-254.

⁸⁷ Leyla Alpagut, *Cumhuriyetin Mimarı Ernst Arnold Egli*, 1. Baskı, Boyut Yayıncılık, İstanbul, 2012.

⁸⁸ Zeki Sayar, “Şehri Çirkinleştiren Binalar”, *Arkitekt*, 5-6 (161-162) (1945), 126.

⁸⁹ Zeki Selah., “Mektep İnşaatında Plan-Tipin Mahzurları”, *Mimar Dergisi*, 4 (1931a), 124-125.

⁹⁰ Dilara Uslu, “Milli Mücadelenin Son Döneminde İzmit ve Çevresinde Eğitim Faaliyetleri (1921-1923)”, *Uluslararası Gazi Akçakoca ve Kocaeli Tarihi Sempozyumu*, Kocaeli, Türkiye, 2-3-4 Mayıs 2014, 1251-1252.

⁹¹ *Cumhuriyetin 50. Yılında Kocaeli 1973 İl Yılığ*, Kardeşler Matbaası, İzmit, 1973, 90.

yaşanmaktadır.⁹² Aşağıda 1935-36 yılına ait Kocaeli’de tüm ilkokulların sınıf, dersane ve öğretmen sayısına göre listesi verilmiştir.⁹³

Maarif Müdürlüğünün EK-1’deki istatistiğine göre Kocaeli 171 adet okuluyla Türkiye genelinde 7. sıradadır, birinci olan şehir 428 okulla İstanbul olup Hakkâri 3 adet okuluyla sonuncudur.⁹⁴ Şehir okulları olarak ele alınan Kocaeli’nin ilçe merkezlerinde toplam 21 okul bulunmaktadır.

Arşivlerden ulaşılabilen Kocaeli ilinin döneme ait okul binalarının plan, fotoğraf ve genel bilgilerinin detaylı analizi yapılmasının neticesinde mekânsal kullanımlarında benzer durumlar tespit edilmiştir;

1- Devlet bütçesinden okul yapımına bütçe ayrılması, görev paylaşımı yapılması ve yapım seferberliklerinin ilan edilmesine rağmen ‘eğitim haricinde birçok kamu ihtiyacını karşılama durumu’ eğitim yapılarının en belirgin özelliği olarak görülmektedir.

Kentteki bina yetersizliği nedeniyle İzmit Necatibey İlkokulu (EK-2); neredeyse her sosyal etkinlik için kullanılmaktadır. Okulun spor salonu tüm kültürel faaliyetlerin mekân ihtiyacını gidermesi için yeni binası yapılanaya kadar Halkevine tahsis edilmiştir. Bunun yanında okulun salonunda evlilik törenleri yapılmaktadır.⁹⁵

Tüm kentlerde olduğu gibi Kocaeli’de milli bayramlarda günlerce şenlik ve kutlamalar yapılmakta, son gün mutlaka bir balo düzenlenmekte ve balo için Ulugazi İlkokulu’nun (EK-3) salonu kullanılmaktadır. Bunun dışında Ulugazi’de çeşitli konferanslar ve film gösterimleri yapılmaktadır.⁹⁶

Adapazarı ilçesinin en büyük okullarından biri olan Büyük Gazi İlkokulu’nun (EK-4) bahçesine 1936 yılında belediye tarafından itfaiye biriminin su ihtiyacını karşılama için havuz inşa edilmiştir. Öte yandan okulun bahçesi bulunduğu semtin parkı olup,⁹⁷ havuzu bahçenin estetik unsurudur.

Birçok kamusal hizmete cevap verme konusunda geçirdikleri fonksiyon değişikliklerinin çeşitliliğini görmek açısından Kocaeli’deki yapı örnekleri artırılabilir.

Gebze’de Şükriye Kayabay Anaokulu; 1911 yılında inşa edilen okul, Birinci Dünya Savaşı’nda hastane olarak kullanılmış, Cumhuriyet’ten sonra ilkokula dönüştürülmüştür.⁹⁸

1911-12 yıllarında inşasına başlanan İzmit Yenituran Mektebi (EK-5), Kurtuluş Savaşı yıllarında Amerikan Kadın Hastaneleri’ne bağlı hastaneye dönüştürülmüştür. Ardından Numune Mektebi ve Yeni Turan mektebi adıyla okul ihtiyacını karşılamıştır.⁹⁹

1924 yılında karma bir okul olarak mevcut bir binada öğretime açılan Adapazarı Cumhuriyet İlkokulu; 1943 Adapazarı Depremi’nde hasar almış ve eğitime eski kilise binasında devam edilmiştir.¹⁰⁰

İttihat ve Terakki binası olarak yapımına başlanan İzmit Akçakoca Mektebi (EK-6),¹⁰¹ bir dönem Jandarma Karakolu olarak kullanılmıştır. Ayrıca İdadi’nin ortaokula çevrildiği bir dönem İzmit Ortaokulu olarak kullanılmış ve 1941 yılında Kız Enstitüsü olmuştur.¹⁰²

⁹² 182 okuldan 10 tanesi sağlığa uygun olmayıp, 79 tanesi okul olmaya uygun değildir. Kentte %78’i ahşap olan okulların 146’sı halka ait olup okul olarak yapılmış, 25’i yine halka ait olup okul olarak yapılmamıştır (Serhan Yücel, Taner Bilgin, “Türkiye Cumhuriyeti’nin İlk Yıllarında İzmit’te Eğitim”, *Uluslararası Çoban Mustafa Paşa ve Kocaeli Tarihi Kültürü Sempozyumu IV*, Kocaeli, Türkiye, 24-25-26 Mart 2017, 1197-1208).

⁹³ İlkokullarda sınıf ve dersane terimi farklıdır. Sınıf okutulmuş derecelendirmeyi ifade etmektedir. Köy okulları genelde 3 sınıflı olup şehir okulları 5 sınıflı olarak genellenmektedir. Dersane ise okul içindeki derslik mekânını tanımlamaktadır.

⁹⁴ *Türkyolu Gazetesi*, 9 Kânunuevvel 1937, 3.

⁹⁵ *Türkyolu Gazetesi*, 12 Ağustos 1936, 1.

⁹⁶ *Türkyolu Gazetesi*, 22 Nisan 1935, 1.

⁹⁷ Talat Tarkan, *Adapazarı*, Kenan Basımevi, 1937.

⁹⁸ Yavuz Ulugün, *Kocaeli Tarihi Osmanlı ve Ulusal Kurtuluş Döneminde Kocaeli*, 1. Baskı, Kocaeli Yüksek Öğrenim Derneği, Kocaeli, 2002, 196.

⁹⁹ Şennur Kaya, *Tanzimattan Cumhuriyet’e İzmit Kenti*, 1. Baskı, Kocaeli Büyükşehir Belediyesi Kültür Yayınları, Kocaeli, 2009, 104.

¹⁰⁰ *Sakarya İl Yıllığı*, Sakarya Valiliği, İstanbul, 1973, 118.

¹⁰¹ Kaya, *Tanzimattan Cumhuriyet’e*, 107.

¹⁰² Oya Şenyurt, *1923-1960/İzmit Cumhuriyet’in Tanıkları Binalar ve Kentten Haberler*, 1. Baskı, TMMOB Mimarlar Odası Kocaeli Şubesi, İstanbul, 2010, 15-16.

Hangi tarihten itibaren olduğu bilinmemekle birlikte Gebze Gölcüönü Meydanı'nda bulunan Taş Mektep (EK-7) bir süre İlçe İl Özel İdaresi olarak kullanılmıştır.¹⁰³

Sümerbank'ın kurulmasıyla Hereke Sümer İlkokulu adını alan okul binası; Milli Mücadele Dönemi'nde işgal ordularının nöbetçi karakolu, İngilizlerin bölgeyi terk etmesinden sonra Kolordu Karargâhı olarak kullanılmıştır. Cumhuriyet'in ilk yıllarında binada bir taraftan eğitim verilirken, bir bölümü Hereke Nahiye Müdürlüğü olarak kullanılmıştır. Ayrıca ilkokulun bir kısmı çeşitli cemiyetlerin Hereke Şubesi olmuştur.¹⁰⁴

2- Cumhuriyet öncesi inşa edilen ve Cumhuriyet ile birlikte kullanımına devam edilen okulların önemli özelliklerinden biri inşaatlarında ve kuruluşlarında halkın gayreti ve hayırseverlerin emeğinin fazla olmuş olmasıdır. 1923'ten sonra ilkokul yapım işini üstlenen il özel idaresinin binaların yeniden inşaları veya tamirlerini eski isimlerini koruyarak yaptığı ve yapım işlerinde halkın desteğinin devam ettiği görülmektedir.

Konunun örnekleri Kocaeli'de fazlasıyla mevcuttur:

Bosna Beylerinden Sabri Bey'in halası Fatma Hanım'ın evi mahalle mektebi olarak açılmıştır. Halkın gayretiyle ilkokul eğitimine yer bulan ve Adapazarı Fatmahanım İlkokulu adını alan yapı kullanılamaz hale geldiği için Kocaeli Özel İdaresi tarafından yıktırılmış ve yeniden inşa edilmiştir.¹⁰⁵

Adını aldığı kişinin Adapazarı'na bir vakfiyesi olan, cami ve okuldan oluşan Adapazarı Karaosman İlkokulu (EK-8.), zamanla eskidiği için yerine aynı adı taşıyan yeni bir okul yapılmıştır.¹⁰⁶

Adapazarı Mustafa Kemal Paşa İlkokulu Adapazarı Kolordu Komutanı Çolak Kemalpaşa tarafından Kemalpaşa Numune Mektebi adı ile 1904 yılında halkın desteğiyle tedrisata sokulmuş, 1923 yılında Mustafa Kemal Paşa ismi ile faaliyetini sürdürmüştür.¹⁰⁷

Adapazarı'nda Sabiha Hatun isminin ebedileşmesi için yeni bir okul yapılmasına karar verilmiş ve İstanbul Evkaf Nezareti'nden alınan maddi destek, halkın yardımları ve yine halkın temin ettiği inşaat malzemeleriyle yeni bina inşa edilmiştir. Zamanla okulun öğrencileri azaldığı için okul kapanma durumuna gelmiştir. Bu defa hükümet bir bina kiralamış ve yine Sabiha Hatun adıyla bir okul açılarak kız çocukları okutulmaya devam edilmiştir (EK-9).¹⁰⁸

1921 yılında işgalden kurtarılan Sapanca'ya giren Kolordu Komutanı Kemalettin Sami Paşa tarafından Kemalettin Sami Paşa İlkokulu'nun 1922 yılında düşman askerlerine okulun temelini attırılmış ve çatı kısmına kadar okulu yaptırmıştır. Samipaşa Birlikleri'nin Sapanca'dan ayrılmasından sonra yarım kalan okul binası inşaatı, dönemin Bucak Müdürü Münir Bey tarafından imeceyle tamamlanmıştır.¹⁰⁹

Akyazı Merkez Konuralp İlkokulu bir yardımsever tarafından okul yeri olarak bağışlanan arsada inşaata başlanmış, devrin padişahı Sultan Reşat'tan yardım alınarak 1912 yılında tamamlanmıştır. 1943 yılına kadar aynı binada eğitime devam edilmiş ve bu tarihte bina tadilat geçirerek büyütülmüştür.¹¹⁰

Yine semt halkı tarafından inşa edilen okul Hendek Numune Mektebidir.¹¹¹ Cumhuriyet öncesinden kalan Hendek Cumhuriyet İlkokulu (EK-10),¹¹² adı gibi kendi de ahşap olan Gölcük Ahşap İlkokulu (EK-11)¹¹³ buldukları mevkilerin ilk açılan okullarından olup inşa edilirlerken halk büyük destek vermiştir.

3- Kentte yaşanan bina yetersizliği nedeniyle ihtiyaç halinde birçok kurum tarafından kullanılabilen eğitim yapılarından, yıkılmak üzere olanların veya kullanılmayanların satışa çıkarıldığı gözlemlenmektedir.

Aşağıda bunlarla ilgili örnekler yer almaktadır:

¹⁰³ İsmail Kahraman, *Gebze Rehberi: Sanayi, Bilim, Teknoloji, Kültür ve Turizm Kenti*, Belgesel Yayıncılık, 2011, 45.

¹⁰⁴ Ulugün, *Kocaeli Tarihi*, 199.

¹⁰⁵ *Sakarya İl Yıllığı*, 119.

¹⁰⁶ *Sakarya İl Yıllığı*, 119.

¹⁰⁷ *Sakarya İl Yıllığı*, 119.

¹⁰⁸ *Sakarya İl Yıllığı*, 117-118.

¹⁰⁹ *Sakarya İl Yıllığı*, 121.

¹¹⁰ *Sakarya İl Yıllığı*, 120-121.

¹¹¹ Uslu, "Milli Mücadelenin", 1251-1252.

¹¹² Murat Cebecioğlu, *Hendek Adapazarı Akyazı Tarihi ve Şeyh İsmail Vakfı Belgeleri*, Hendek Belediyesi Kültür Yayınları, İstanbul, 2011, 42-50.

¹¹³ Tülin Bozkurt Cengiz, *Tarihte Gölcük, Gölcük'te Tarih*, Gölcük Belediyesi, 2014, 129.

Adapazarı Belediyesi yıkılmak üzere ve tahrip halde olan Adapazarı Alibey Okulu'nu bir süre eğitimin devam etmesi şartıyla yanındaki dükkânlarla birlikte Kaymakamlıktan satın almıştır.¹¹⁴

Eski İzmit Yukarıpazar İlkokulu'nun Özel İdare'ye ait kısmı Kocaeli vilayeti tarafından satışa çıkarılmış,¹¹⁵ bina CHP Semt Ocaklarına verilmiştir.¹¹⁶

1930 yılında Gebze'de açılan Eşrefbey İlkokulu'na (EK-12)¹¹⁷ yeni pavyon eklenmesiyle birlikte ilçede mevcut olan diğer iki okula ihtiyaç kalmadığı için satılmalarına karar verilmiş ve okullardan biri satılmıştır.¹¹⁸

4- Ayrıca ilk yıllarda kullanılan okullar genellikle Cumhuriyet öncesinden kaldığı için okul tipi olmayan diğer yapılar grubundadır.

Adapazarı'nın başlıca ilkokullarından Sabiha Hanım, ev tipi; Karaosman, ev tipi (Resim 8.); Cumhuriyet, eski kilise (EK-13); M. Kemal Paşa, ev tipi; Fatmahanım, ev tipi okullarıdır.¹¹⁹

İzmit'te kiliseden dönüştürülen okul örneği ise İstiklal İlkokulu'dur (EK-14.). Protestan Ermeni kilisesi ve okulu olan bina 1921 yılında geçirdiği çeşitli tadilatlarla ilkokula dönüştürülmüştür.¹²⁰

5- Sanayileşme hareketine hız verilmesi için bütün milli kuvvet ve kaynak unsurlarından en üst seviyede yararlanmanın gerekli görülmesiyle kurulan Sümerbank, SEKA oluşumuna hizmet ederek Kocaeli'nin eğitimine de katkı sağlamıştır.

İzmit Kâğıt Fabrikası Amele Mahallesi'nde 1946 yılında Sümerbank Fen Kurulu tarafından projelendirilen Sümer İlkokulu açılmıştır (EK-15).¹²¹

Kocaeli'de bir Sümer İlkokulu daha bulunmaktadır. Hereke köyündeki Hereke Fabrika-i Hümayun ve Maarif Nezareti arasında sağlanan işbirliği sonucu fabrika alanında açılan okul binasının Sümerbank'ın fabrikayı devralmasından sonra ismi Sümer İlkokulu (EK-16) olmuştur.¹²²

6- Merkez ilçe İzmit'te önemli okul yapılarının çoğunun eğitim amaçlı inşa edildiği görülmektedir. İzmit şehir ilkokullarından; Yenituran, Ulugazi, Yukarıpazar, Bağçeşme, Necatibey İlkokulu, Sümer İlkokulu okul tipolojisinde inşa edilmiştir. İzmit dışındaki diğer ilçelerde ise kapsamlı birkaç adet okul inşası göze çarpmaktadır;

Sakarya savaşlarına atfen İl Daimi Komisyonu tarafından isimlendirilen Sakarya İlkokulu (EK-17),¹²³ 1936 yılında yapılmış beş sınıflı betonarme bir okul olarak dönemin en nitelikli okul binalarından biri olmuştur.¹²⁴

1923 yılında inşa edilen Karamürsel Taş Mektep (EK-18) de şehrin nitelikli okul yapılarındandır.

Köydeki İlköğretim Düzenlemeleri ile Köy Okulu Projelerinin ve Uygulamalarının Genel Durumu

Köy okulları işi, Köy Kanunu'nda köylünün zorunlu olduğu görevler arasında "maarif idarelerinin vereceği örneğe göre bir mektep yapmak" şeklinde tanımlanmıştır.¹²⁵ 1926 tarihli Maarif Teşkilatına Dair Kanun'da il özel idareleri bütün gündüz ilkokullarından sorumlu olsa da,¹²⁶ 1924 yılı Köy Kanunu dikkate alınmıştır. Köylerdeki

¹¹⁴ *Türkyolu Gazetesi*, 9 İkteşrin 1935, 1.

¹¹⁵ *Türkyolu Gazetesi*, 1 Temmuz 1941, 2.

¹¹⁶ *Türkyolu Gazetesi*, 8 Birincikanun 1944, 1.

¹¹⁷ Ulugün, *Kocaeli Tarihi*, 199.

¹¹⁸ *Kocaeli Vilayeti Umumi Meclisi Dördüncü İnikat 1934*, Kocaeli Vilayeti Umumi Meclisi, İstanbul, 1934.

¹¹⁹ Tarkan, *Adapazarı*, 1937.

¹²⁰ Yavuz Ulugün Fotoğraf Arşivi

¹²¹ "Sümer Okulu", *Arkitekt*, 5-6 (185-186) (1947), 119.

¹²² Ali Ata Yiğit, "Tanzimat'tan Cumhuriyet'e Hereke Halı ve İpekli Dokuma Fabrikası'nın Eğitim ve Sanat İşlevi", *Uluslararası Gazi Akçakoca ve Kocaeli Tarihi Sempozyumu*, Kocaeli, Türkiye, 2-3-4 Mayıs 2014, 727-734.

¹²³ *Sakarya İl Yıllığı*, 120.

¹²⁴ Tarkan, *Adapazarı*, 1937.

¹²⁵ 1924 yılı 442 sayılı 'Köy Kanunu'nun tam metnine 'tbmm.gov.tr.' adresinin kanunlar ve kararlar erişim ekranından ulaşılabilir (Erişim Tarihi: 22.01.2021).

¹²⁶ 1926 yılı 789 sayılı 'Maarif Teşkilatına Dair Kanun'un tam metnine 'tbmm.gov.tr.' adresinin kanunlar ve kararlar erişim ekranından ulaşılabilir. (Erişim Tarihi: 22.01.2021).

ilkokul yapımı sorumluluğu ise 1940 tarihli Köy Enstitüleri Kanunu'nda ve 1942 tarihli Köy Okulları ve Enstitüleri Teşkilat Kanunu'nda tanımlanmıştır.¹²⁷

1924 yılında Türkiye'nin eğitimiyle ilgili davet edilen ünlü eğitimci John Dewey'in Türkiye'ye önerdiği köy eğitiminde; her bölgenin zirai özelliklerine göre öğretmen okullarının kurulması, merkezîyetçiliğin aksine okulların bölgenin ihtiyaçlarına göre yerel yönetimle idare edilmesi ve uygulamaların aynı ilkeyle yapılması, köy hayatına cevap verecek ilkokul, ortaokul ve lise kurulması, şehir okulu müfredatına göre eğitim veren köy okulu açılmaması önerileri bulunmaktadır.¹²⁸ 1920'li yıllarda Dewey'in raporu, yaşanan ülke şartlarında uygulama alanı bulamamıştır. 1930'lara gelindiğinde CHP'nin parti programlarından köy okullarıyla ilgili çalışmaların hızlandığı görülmektedir. 1931 yılında Parti Programı'nda şehirlerle birlikte köylerdeki ilkokulların belirli bir program dâhilinde arttırılacağı,¹²⁹ 1935 yılı Parti Programı'nda köy çocuklarına kısa zamanda hayat bilgisi verebilmek için ilkokullardan ayrı bir tip olarak 3 veya 4 yarıyılı köy okulları açılacağından bahsedilmektedir.¹³⁰

1939 yılında düzenlenen Birinci Maarif Şurası'nda nüfusu 400'den az olan köylerde 3 yıllık, fazla olan köylerde 5 yıllık okullar açılması, 3 yıllık eğitim verenlerde öğretmenlerin, 5 yıllıklarda öğretmenlerin görevlendirilmesine karar verilmiştir. Öğretmenlik için 5 yıl şartı getirilmesi nedeniyle 3 yıllık köy okullarını bitirenlerin öğrenimlerini tamamlamaları için 2 yıllık gündüzlü ya da yatılı bölge okulları açılmasına karar verilmiştir. Köylerde inşa veya tamir edilecek okul binaları için köy okulu yapma fonu düzenlenmesi, köy öğretmen ve eğitimcilerinin ihtiyacı olan zirai araçların sağlanması, köy öğretmenlerine ve ailelerinin barınma ve sağlık şartlarının karşılanması, Şura'da alınan diğer önemli kararlardır.¹³¹ Yücel'in zamanında çıkarılan 1942 tarihli Köy İlkokulları ve Enstitüleri Teşkilat Kanunu ile köylerde yer alacak okullar kesinleşmiş; 1. Eğitimli köy okulları 2. Öğretmenli köy okulları 3. Öğretmenli ve eğitimli köy okulları 4. Pansiyonlu veya pansiyonsuz bölge köy okulları 5. Akşam okulları 6. Köy ve bölge meslek kursları adlarıyla kategorilere ayrılmıştır.¹³²

Köy okulu meselesinde yatılı olan bölge okulu (yatılı mektepleri) yönteminden daha olumlu sonuç elde edildiği görülmektedir. Okul böylece 5 sınıflı olabilmiş, okulda öğretmenler toplanabilmiş ve ihtiyaca göre pansiyon açılmıştır. Çevredeki uzak köylerden gelen veya savaş sırasında kimsesiz kalmış çocuklar okulun pansiyonunda kalmaktadır. Bu okullar, bölge dâhilindeki halkın inşaat işlerinde çalışmaları ile yapılmaktadır.¹³³

1944 yılında İnönü'nün başlattığı ilköğretim seferberliğinin etkisiyle köy okullarının yapımı hızlandırılmıştır.¹³⁴ Bu seferberlikte köylerde inşa artsa da Nuri Kodamanoğlu'nun tespitlerine göre tamamlanamayıp yarıda kalan okulların sayısı bir hayli fazladır. Bu da birçok mali zarara sebep olmaktadır. Her ne kadar yetersiz olsa da 1926'da %39 olan okullaşma oranı, 1949'da %68'e çıkmıştır. 1934- 35 yıllarında 5.051, 1939- 40 yıllarında 8.032, 1944- 45 yıllarında 11.451 adet köy okulu vardır.¹³⁵

Maarif Vekâleti köyler için hazırladığı tip okul projelerinin bir kısmı tespit edilebilmektedir. Tip projelerden bugüne ulaşılabilen yayınlardan ilki 1933 yılına ait 'İlkmektep Planları Albümü' isimli kitapçuktur.¹³⁶ Köy okullarıyla ilgili tespit edilen ikinci çalışma Maarif Vekâleti ve Nafia Vekâleti ortaklığıyla hazırlanan "Köy Okulu Binası" isimli kitapçuktur.¹³⁷ Türk uzmanların yanında yabancılardan köy okullarıyla ilgili destek alındığı görülmektedir. Çeşitli ülkelerde köy okulları inşaatıyla uğraştıktan sonra Maarif Vekâleti'nin Mimari Bürosuna getirilmiş olan Lihotzky'nin,¹³⁸ Türkiye köyleri için tasarımları Maarif Vekâleti tarafından 'Yeni Köy Okulları Bina Tipleri Üzerinde Deneme' isimli bir kitapçık olarak yayınlanmıştır.¹³⁹

¹²⁷ 1940 yılı 3803 sayılı Köy Enstitüleri Kanunu' ve 1942 yılı 4274 sayılı 'Köy Okulları ve Enstitüleri Teşkilat Kanunu'nun tam metnine 'tbmm.gov.tr.' adresinin kanunlar ve kararlar erişim ekranından ulaşılabilir. (Erişim Tarihi: 23.01.2021).

¹²⁸ Nureddin Ergin, *Arifiye Öğretmen Okulu ve Tarihçesi*, Sakarya Sosyal Araştırma Merkezi, Adapazarı, 1968, 8-9.

¹²⁹ C.H.F. *Nizamnamesi ve Programı*, T.B.M.M. Matbaası, Ankara, 1931, 36.

¹³⁰ C.H.P. *Halkevleri Öğreneği*, Ankara, 1935.

¹³¹ Bakanlığın düzenlediği bütün şuraları ve şuralarda alınan kararların tamamının incelenmesi için bkz: 'ttkb.meb.gov.tr'.

¹³² 1942 yılı 4274 sayılı 'Köy Okulları ve Enstitüleri Teşkilat Kanunu'nun tam metnine 'tbmm.gov.tr.' adresinin kanunlar ve kararlar erişim ekranından ulaşılabilir (Erişim Tarihi: 18.01.2021).

¹³³ "Anadolu Köylerinde Kalkınma Hareketleri", *Ülkü Dergisi*, 8(44) (1936), 125-132.

¹³⁴ İsmet İnönü, "İlköğretimde Çalışmalarımız", *İller ve Belediyeler Dergisi*, 2(8) (1946), 263-267.

¹³⁵ Nuri Kodamanoğlu, *Türkiye'de Eğitim (1923- 1960)*, Siyasal Bilgiler Fakültesi Maliye Enstitüsü, Ankara, 1963, 41.

¹³⁶ *İlkmektep Planları Albümü*, Maarif Vekâleti İlk Tedrisat Dairesi, Ankara, 1933.

¹³⁷ *Köy Okulu Binası*, Tarım ve Kültür Bakanlıkları Köy Eğitimi Yetiştirme Kursları Neşriyatı Sayı: 25, Devlet Basımevi, İstanbul, 1937.

¹³⁸ Leyla Alpagut, "Erken Cumhuriyet Döneminde Kızların Eğitimi İçin Ankara'da İki Önemli Yapı: İsmet Paşa Kız Enstitüsü ve Kız Lisesi", *Mimarlık Dergisi*, 351 (2010), (www.mimarlikdergisi.com).

¹³⁹ G. Schütte Lihotzky, *Yeni Köy Okulları Bina Tipleri Üzerinde Bir Deneme*, Maarif Vekillliği, İstanbul, 1939.

Bakanlıklar bünyesindeki devlet bürolarının tip proje yapımı piyasadaki mimarların Arkitekt Dergisi'ndeki yazılara bakıldığında, okul binaları başta olmak üzere tüm kamu binaları dâhilinde eleştirilmektedir. Fakat köy okullarının tip proje olması, işin aciliyeti ve imkânsızlıkları nedeniyle yanlış bulunmamaktadır.¹⁴⁰ Üretilen tip projelere rağmen uygulama safhasında istenilen seviyeye ulaşamadığı için bu durum Köy Eğitim Kanunu'nun ardından Köy Enstitüleri Kanunu'nun zeminini hazırlamıştır.¹⁴¹ Bu kanunlarla eğitimin köye uygunluğu düzenlenmekle birlikte okul inşa süreçlerinde bazı inşa hedefleri karşılanmaktadır. Binaların ve gerekli her donatının öğretmenler ve öğrenciler tarafından yapılması sonucunda Keyn'ün (1944) tespitlerine göre, okulların %50 oranında ucuza mal edilmesi ve inşa sürecinin hızlanması, enstitü mezunlarına maaş yerine dükkân veya atölye tahsis edildiğinde bütçenin rahatlaması amaçlanmaktadır.¹⁴² Okul inşa edilemeyen köylerde ise köy odası veya camiler düzenlenerek eğitim verilmeye çalışılmaktadır.¹⁴³

Kocaeli'deki Köy İlkokulları

Kocaeli köylerinde 1936 yılında toplam 673 köyün 150'sinde köy okulu varken (Resim 19), 1943 yılına gelindiğinde Maarif Vekilliği'nin (1944) istatistiklerine göre okul sayısı %50 artarak 297'ye ulaşmıştır. Bu artışta eğitimli okulların önemli bir payı vardır. Köyde öğretmenli okullar 121, eğitimli okullar 176 adettir. İstanbul, İzmir, Ankara, Konya'dan sonra en çok okul bulunan şehir Kocaeli'dir.¹⁴⁴

1- 1932 yılı İl Genel Meclisinde köy okullarının daha programlı şekilde ilerlemesi kararı alınmıştır. Halk okumak için başvurularda bulunmakta ve birçok talep mektubu gelmektedir.¹⁴⁵

2- 1937 yılının Kocaeli'deki köy okullarına bakılacak olursa; en fazla İzmit ve Adapazarı'nda okul olduğu görülmektedir.¹⁴⁶

3- Arifiye Eğitim Kursu yöneticisi Sabri Yılmaz Salman, köye giden öğretmenlerin iki aylık çalışmaları hakkında yazdığı denetim raporlarında derslerin çoğunlukla sağlıksız bina ve odalarda yapıldığını belirtmektedir. 1938 yılında Adapazarı ve İzmit'te 13 köyden 2 tanesinde birer dersaneli okul vardır. Diğer 11 köyün birinde köy kahvesi okul olarak düzenlenmiş ve kalan 10 köyde dersler camide veya caminin eklentisindeki bir odada yapılmaktadır. Bu durumun ana nedeni bütçe yetersizliği ve malzeme eksikliğidir.¹⁴⁷

4- Kurulan Köyler Birliği yapılan okul binalarına yardım ederek eksikleri cüzi oranda karşılayabilmektedir. Bütçe zaruretinden dolayı bazı köy okulları kapatılmaktadır.¹⁴⁸ Öte yandan vilâyetin bütçesinde köy okullarına tahsisat konup bina inşa edilse de sonradan oluşacak öğretmen sıkıntısı yöneticileri tedirgin etmektedir. Okulsuzluktan şikâyet eden köyler ilerleyen yıllarda öğretmen yetersizliği yaşamaktadır.¹⁴⁹

5- Köyün imar işleriyle ilgili birçok görev, öğretmen ve köylüler tarafından köyün bütçesiyle imece usulü yapılmakta, bazen de devlet görevlileri yapım aşamasına öncülük etmektedir.

Örneğin Akyazı ilçesi Boztepe köyü 1934 yılında okul istemiş ve Maarif İdaresinden beş dersaneli bir plan gelmiş ve bucak müdürü önderliğinde köylü tarafından bir sene içinde hiç yardım alınmadan okul inşa edilmiştir. Fakat Vekâlet bu kez de senelerce öğretmen göndermemiştir.¹⁵⁰

Sakarya Akhisar'a bağlı Fevziye köyü muhtarı okula yapılacak ek kısım için taş getirmiş ve kereste hazırlamıştır. Köylünün okuma hevesini artırmak için kitaplar ve gazeteler getirtmiş ve bunları saklamak için dolap yaptırmıştır.¹⁵¹

¹⁴⁰ Erol, *Tek Partili Dönemin*, 138-140.

¹⁴¹ 1937 yılı 3238 sayılı 'Köy Eğitim Kanunu' ve 1940 yılı 3803 sayılı 'Köy Enstitüleri Kanunu'nun tam metnine 'tbmm.gov.tr.' adresinin kanunlar ve kararlar erişim ekranından ulaşılabilir (Erişim Tarihi: 18.01.2021).

¹⁴² Keyn V., "İlköğretim Davamızın Hali: Köy Enstitüleri", *İktisadi Yürüyüş*, 5(112) (1944), 12-13.

¹⁴³ Erol, *Tek Partili Dönemin*, 182-187.

¹⁴⁴ Maarif Vekilliği, *Türkiye Cumhuriyeti Maarifi*, 1-27.

¹⁴⁵ *Kocaeli Vilayeti Umumi Meclisi Zabıtnamesi*, Kocaeli Vilayeti Daimi Encümen Kalemi, Kocaeli, 1932.

¹⁴⁶ *Türkyolu Gazetesi*, 9 Kânunuevvel 1937, 3.

¹⁴⁷ Eğitimler tarafından zirai üretim yapılması ve ortak arazilerin ekilerek okul yapımı için bütçe sağlanması planlanmaktadır. Okulu olmayan köyler Bölge Orman Yönetimince kereste verilmesini beklemekte ve taş işinin bazı köylerce halledildiği görülmektedir (Karabey Aydoğan, *Arifiye Köy Eğitim Tarihi*, 1. Baskı, Demkar Yayınevi, İstanbul, 2015).

¹⁴⁸ *Türkyolu Gazetesi*, 22 Nisan 1936, 2-3.

¹⁴⁹ *Kocaeli Meclisi Umumi 1932 Zabıtnamesi*, Kocaeli Vilayeti Daimi Encümen Kalemi, Kocaeli, 1932.

¹⁵⁰ *Türkyolu Gazetesi*, 28 Şubat 1943, 2.

¹⁵¹ *Türkyolu Gazetesi*, 8 Temmuz 1937, 3.

Hamidiye İlkokulu 1936 yılında cami lojmanı olarak kullanılan yerde köy sakinleri tarafından yeniden inşa edilmiştir. 1946 yılında yıkılan bina yine köy sakinleri tarafından aynı yerde tekrar yapılmıştır.¹⁵²

Üç yıllık Halidere İlkokulu halk tarafından çeşitli eklemeler yapılmasının ardından beş yıllık eğitim vermeye başlamıştır. Gölcük Saraylı Köy İlkokulu ise köylüler tarafından Cumhuriyet'ten önce köy meydanında eğitim öğretime başlamıştır.¹⁵³

Akyazı Kabakulak köyünde köylünün, öğretmen ve nahiye müdürünün emeğiyle beş dershaneli okulun inşaatı tamamlanmıştır.¹⁵⁴

Kocaeli Valisi Oskay eğitmenin inşa ettireceği okul planlarını (EK-20) köy muhtarlıklarına yollamaktadır. Okul yapımında kullanılacak malzeme, köylülerin yardımcı olacağı işler, oyun ve uygulama bahçesinin niteliği ile eğitmenin bu aşamada neler yapacağı anlatılmıştır. Köylülerin eğitmenlere her hususta yardım etmeleri gerektiği önemle her fırsatta vurgulanmıştır. Aynı zamanda Kocaeli Maarif Müdürü Kemal Ermat tarafından daha ayrıntılı bir şekilde yazılan eğitmenlerin neler yapacağı direktifleri bizzat eğitmenlere verilmektedir.¹⁵⁵

Değirmendere'nin Cumhuriyet tarihindeki en eski okulu olarak nitelendirilen Yukarı Değirmendere İlkokulu (EK-21) bulunduğu mevkiinin ilk açılan okullarından olup inşa edilirlerken halk büyük destek vermiştir.¹⁵⁶

Adapazarı Pamukova İlkokulu (EK-22) halkın kendi gayretleriyle yaptırdığı okullardan biri olup Pamukova bucağı tarafından 1911 yılında yaptırılmıştır.¹⁵⁷ İzmit Kaynarca köyü İlkokulu 1928 yılında yine halk tarafından 4 derslikli ahşap bir bina olarak yapılmıştır.¹⁵⁸

6- Bazı şehirlerde her köye okul yapmanın zorluklarından ötürü birkaç köyün birleşerek merkezi köylerde yatılı mektebi yaptırma yöntemine gittiği görülmekle birlikte en büyük zorluğun bütçe ve ulaşım sıkıntısı olduğu düşünülmektedir.¹⁵⁹

Armaş eski Böcekhanesi yapısının (EK-23) okula dönüştürülmesiyle 1927 yılından itibaren yatılı eğitim verilmeye başlanmıştır.¹⁶⁰

Kocaeli'de 'yatılı mektebi' olarak adlandırılan diğer bir yatılı okul (EK-24) Kandıra'da bulunmaktadır.¹⁶¹

Kandıra Akçaova bucağında beş sınıflı bir okul olmadığı için çocukların eğitimi eksik kalmaktadır. Bu nedenle okula bir pavyon ilave edilerek yatılı beş sınıflı hale getirilmesi düşünülmüş ve mektebin bitişiğinde bulunan arazi ihtiyar heyeti tarafından istimlak edilerek yapılacak pavyonun taşları halk tarafından çekilmeye başlamıştır.¹⁶²

Diğer taraftan Atatürk'ün Milli Savaş'ta 'kendi küçük ruhu büyük' diye telgraf çektiği gelişmiş köylerden Taraklı'da okul olmadığı için kasabadaki bir binanın yatılı okul olması düşünülmektedir.¹⁶³ Fakat okulun yapımı ile ilgili kesin bir bilgiye ulaşılamamıştır.

7- İlçe merkezlerinde de görüldüğü gibi köy ve bucaklarda bina eksikliğinden dolayı kamu yapıları aynı anda farklı kamusal hizmetler için kullanılabilir. ¹⁶⁴

Kandıra Şeyhler bucağının ilkokulu (EK-25) binasının yarısı ise bucak binası olarak kullanılmaktadır.¹⁶⁴

¹⁵² Cengiz, *Tarihte Gölcük*, 196.

¹⁵³ Cengiz, *Tarihte Gölcük*, 197.

¹⁵⁴ *Türkyolu Gazetesi*, 4 Teşrinisani 1937, 1-2.

¹⁵⁵ Aydoğan, *Arifiye Köyü*, 107-111.

¹⁵⁶ Cengiz, *Tarihte Gölcük*, 220.

¹⁵⁷ *Sakarya İl Yıllığı*, 121.

¹⁵⁸ *Sakarya İl Yıllığı*, 121.

¹⁵⁹ Songül Sallan Gül, "Köy Enstitüleriyle Yeni Bir Toplumsal Sınıf Mı Yaratılmak İstendi?: Hasan- Ali Yücel'in Yanıtı", *Aramızdan Ayrılışının 50. Yılında Hasan-Ali Yücel'den Günümüze Eğitim Bilim Kültür Politikaları Sempozyumu*, İzmir, Türkiye, 25-26 Şubat 2011, 351-359.

¹⁶⁰ Hüseyin Ögütçen Kevser Ögütçen, *Kocaeli'ye Yerleşen Mübadil Muhacirler ve Akmeşe Tarihi*, Bahar Yayınları, İstanbul, 2006, 59-60.

¹⁶¹ 1928 yılında Maarif Vekâletine ait olan okul, 1929 yılında İl Özel İdare'ye devredilmiştir. Yeni pavyonun ilk planı İstanbul'da mimarlar ve uzmanlar tarafından tetkik edilerek reddedilmiş ikinci planını İl Özel İdaresinin mimarı çizmiş ve tekrar İstanbul'da incelenerek onaylanmıştır (*Kocaeli Meclisi Umumi 1929 Zabıtnamesi*, Kocaeli Vilayeti Daimi Encümen Kalem, Kocaeli, 1929).

¹⁶² *Türkyolu Gazetesi*, 18 Şubat 1935, 2.

¹⁶³ *Türkyolu Gazetesi*, 8 İkincikânun 1936, 1.

¹⁶⁴ Yavuz Ulugün Fotoğraf Arşivi.

Akmeşe Eski Mektep'te 1927 yılına kadar ilkokul eğitimi verilirken bina aynı zamanda muhtarlık hizmetlerini yürütmüş ve mescit olarak kullanılmış, en sonunda ilaveler yapılarak camiye dönüştürülmüştür.¹⁶⁵

Derince Turgut Reis İlkokulu olan tahta okulun savaş sırasında işgal güçleri tarafından hastane olarak kullanıldığı anlaşılmaktadır.¹⁶⁶

1929 yılında ilkokul olarak eğitime açılan eski Darıca Rum Okulu¹⁶⁷ (EK-26), Milli Mücadele Dönemi'nde Darıca Nahiye (hükümet) Konağı olarak kullanılmıştır.¹⁶⁸

8- Köy çocukları için yapılan önemli ve istikrarlı bir etkinlik Hereke Çocuk Kampı'dır. Hereke Fabrikası civarında tesis edilen kampa köylü ve kentte yaşayan daha çok durumu olmayan çocuklar alınmaktadır.¹⁶⁹ Maarif Müdürlüğünün her sene düzenlediği Hereke Kampı arsasının istimlakı yapılarak daimi bir kamp alanı haline getirilmiş ve uygun tesisat inşa edilmiştir.¹⁷⁰ Kampın masrafları Kızılay tarafından verilmekte, Hereke Fabrikası da destek olmaktadır.¹⁷¹

9- 1944 yılından itibaren harbin sonuna yaklaşıması ve İsmet İnönü'nün başlattığı seferberlik nedeniyle birçok köy, öğretmene ve mektebe kavuşmaya başlamıştır. *Türkyolu* Gazetesi'ne göre ilköğretim davasına köylerden başlamakla hükümet işi ciddi tuttuğunu göstermiş ve işler plana alınmıştır. Mülkiye amirleri inşaatları sıklıkla kontrol etmekte ve muhtarlara bunla ilgili yaptırımlar uygulamaktadır.¹⁷²

İlköğretim kurumları ile ilgili genel bir değerlendirme yapılacak olursa; ilkokul yapıları vilayetin bütçesiyle ve belirli inşaat ekibi tarafından inşa edilmektedir. Fakat merkez ilçe harici diğer ilçelerde ilkokullar genellikle Cumhuriyet öncesinden kaldığı veya bağış edildiği için 'okul tipi olmayan diğer yapılar' grubuna girmekte, 'okul tipi'nde kapsamlı birkaç adet yapı göze çarpmaktadır. Köy okulları ise vilayetin bütçesi ve belirli inşaat ekipleri tarafından inşa edilebilmektedir. Bunun dışında 'Köy Enstitüleri'nden mezun öğretmen ve öğretmenlerin, bucak müdürlerinin ve muhtarların öncülüğünde köylüyle birlikte bütçe, malzeme ve proje yardımı alarak okul inşa edilmektedir. Destek almadan köylünün kendisinin inşa ettiği köy okulları da vardır.

Dönemin ilköğretim meselesi Kocaeli dâhilinde aktarıldıktan sonra kent ve köy sınırları içinde ortaöğretimde yapılan hukuki ve idari düzenlemeler anlatılmakta, ortaokul yapılarının proje ve uygulama süreçleri için genel bilgilendirmeler yapılmaktadır. Ardından ülkenin tamamı için geçerli olan düzenlemelerin yerinde yapılan uygulamalarını veya mevcut yapılanmayı anlamak adına Kocaeli örneği incelenmektedir. Burada bir envanter çalışması yapmak yerine, kısıtlı yerel kaynaklardan elde edilen örnek yapılar üzerinden ortak ve göze çarpan özellikler ortaya konmaktadır.

Kentteki Ortaöğretim Düzenlemeleri ile Ortaöğretim Binalarının ve Projelerinin Genel Durumu

Ortaöğretim; ortaokullar, liseler ve öğretmen okulları olarak çeşitlenmektedir. 1924 yılında yürürlüğe giren Tevhid-i Tedrisat Kanunu ile bütün öğretim kurumları Maarif Vekâletine bağlanmış,¹⁷³ idadî ve sultani adı altındaki eğitim kuruluşları, 1. devre ve 2. devre olarak 3 yıllık ortaokul ve 3 yıllık liseye dönüştürülmüştür.¹⁷⁴ 1935 Kurultayı'nın parti programında belirlenen ortaöğretim politikası; her il merkezinde ve gereken ilçelerde ortaokul bulundurulması gerekliliği ve bu okullardan uzak olan çocukların okuması için öğrencileri barındıracak örgütler meydana getirilmesidir.¹⁷⁵

¹⁶⁵ Ögütçen, Ögütçen, *Kocaeli'ye Yerleşen*, 59-60.

¹⁶⁶ Yavuz Ulugün Fotoğraf Arşivi.

¹⁶⁷ Mutlu Kerem Kolcuoğlu, *Karye-i Darıca'dan Darıca İlçesine: Bir Sahil Kasabası ve Bir Yaşam*, 1. Baskı, Cinius Yayınları, İstanbul, 2013, 90.

¹⁶⁸ Fikretin Yavuz, "Osmanlı'dan Cumhuriyete Bir Sahil Kasabası Darıca", *Uluslararası Gazi Akçakoca ve Kocaeli Tarihi Sempozyumu*, Kocaeli, Türkiye, 2-3-4 Mayıs 2014, 874-875.

¹⁶⁹ *Hereke Çocuk Kampı*, Ülku Matbaası, İstanbul, 1936., *Kocaeli Çocuk Kampı Talimat ve Programı*, Kocaeli Kültür Direktörlüğü, Kocaeli, 1936.

¹⁷⁰ *Türkyolu Gazetesi*, 5 Ağustos 1937, 1.

¹⁷¹ *Türkyolu Gazetesi*, 25 Temmuz 1941, 2.

¹⁷² *Türkyolu Gazetesi*, 6 Eylül 1944, 1-2, *Türkyolu Gazetesi*, 29 Temmuz 1944, 1-2.

¹⁷³ 1924 yılı 430 sayılı 'Tevhidi Tedrisat Kanunu'nun tam metnine 'tbmm.gov.tr.' adresinin kanunlar ve kararlar erişim ekranından ulaşılabilir (Erişim Tarihi: 24.01.2021).

¹⁷⁴ Özuduru, vd., *Cumhuriyet Döneminde*, 30.

¹⁷⁵ Maarif Vekilliği, *Türkiye Cumhuriyeti*, 1-27.

Nuri Kodamanoğlu'nun 'Türkiye'de Eğitim (1923-1960)' kitabındaki tablolar incelendiğinde okul sayısı oldukça yoğun nüfus barındıran noktalarda dahi yetersizdir. Bu şartlar altında ilkokul mezunlarının ancak %60 kadarının üst okullara gidebilmesi doğal bir durumdur. Sonuç olarak okulu terk etme alışkanlığı, ilköğretimin eğitim kalitesi, nüfus yapısının doğurduğu bina ve öğretmen güçlükleri ülkenin eğitim sorununda birbiriyle ilişkili sebeplerdir.¹⁷⁶ O halde ortaöğretimin genişletilmesi; her şeyden önce bütçe gücüyle orantılı sistem ve yöntemlerin bulunmasını gerektirmektedir. Yücel'in bakanlık döneminde ortaokulların sayısında liselere nispeten bir artış sağlanmış, ortalama her yıl 15 yeni ortaokul açılmasına rağmen liseler ancak bir tane açılabilmiştir.¹⁷⁷

Kodamanoğlu bina ve donatım bakımından en ucuz, öğretmenlerinden maksimum verim alınan okul büyüklüğünü 'optimum okul büyüklüğü' olarak tanımlamaktadır. Özellikle ekonomisi az gelişmiş ülkelerde eğitim kurumlarının nüfusu ne derece kapsadığına bakmak gerektiğini fakat Türkiye'de bu şartları göz önüne alan somut bir okul binasına rastlamadığını ifade etmektedir.¹⁷⁸

Ortaokul binası yeterli gelmediğinde binalarda şube sayısını artırmak ya da çifte öğrenim yapmak yoluna gidilmektedir. Ayrıca yeni bina inşası yanında satın alma, kiralama veya mevcut bina tamiri yapılmaktadır. Hasan Ali Yücel eğitimde bina eksikliğinin en önemli sorun olduğunu, öğrencilerin devamlı artışı göz önünde bulundurulunca durumun güçleştiğini ve mevcut binalarla işi karşılamanın imkânsız bir hal aldığını belirtmektedir.¹⁷⁹ Liselerde ise güçlü bir eğitim vermek hedeflenmekte ve bu kapsamın dışında kalan liseler kapatılmaktadır. Bu nedenle özellikle ortaöğretimde Maarif Vekilliği'nin (1944) verilerine bakıldığında Cumhuriyet'in ilk yıllarından itibaren okul sayısının bazı yıl aralıklarında azaldığı görülmektedir. Yüksek öğretmen okulu mezunlarının artması ve Avrupa'da tahsil gören öğretmenlerin yurda dönmesiyle birlikte dönemin son yıllarında yeni liseler açılabilmiştir.¹⁸⁰

Kocaeli'de Ortaöğretim Kurumları

Tek Parti Dönemi'nde hedeflenen ortaöğretim davası birçok Anadolu kentinde olduğu gibi Kocaeli'de her ilçe merkezinde uygulamaya kavuşmamıştır.

Ortaokullar: 1887 yılında açılan İzmit İdadisi (EK-27), 1922 yılında ortaokul olarak açılmış, bir dönem öğrenci azlığı nedeniyle ilkokula çevrilmiş ve 7 sene bu fonksiyonla kullanılmıştır. 1931 yılında Maarif Vekâleti tarafından verilen bütçeyle tamir edilen bina tekrar ortaokul olarak açılmıştır.¹⁸¹

Adapazarı'nın ilk ortaokulu; 1915 yılında inşa edilen Adapazarı İdadisi'nin 1927 yılında lise eğitimini sonlandırarak ortaokul eğitimi vermesiyle açılmıştır. Bu süreçte okul birçok yer değişikliği yaşamış¹⁸² ve en sonunda Adapazarı Ortaokulu (EK-28) 1938 yılında yeni binasında hizmete başlamıştır.¹⁸³ Yaşanan 1943 yılı Adapazarı Depremi'nde (EK-29) birçok binanın yıkılmasına rağmen yeni ortaokul binasının yıkılmaması *Türkyolu* Gazetesi'nde haber olmuştur.¹⁸⁴ Yıkılan kamu daireleri yeni binada faaliyet sürdürmüş, odalarına belediyenin işe dairesi, belediye, çadırların dağıtım yeri, kaymakam ve müdür yerleştirilmiştir.¹⁸⁵

Kocaeli'de bu dönemde açılan 3. ortaokul Hendek'tedir. Hendek halkı ortaokul inşa edilmesi için bağışta bulunmuş ve yeni bina inşa edilene kadar öğrenciler belediye binasında eğitim görmüştür.¹⁸⁶

Lise: Kocaeli'yle ilgili CHP'nin verdiği teftiş raporlarını aktaran Fahri Sakal, kentin sosyal, ekonomik, idari, coğrafi ve eğitimle ilgili gelişmelerini değerlendirmiştir. Eğitimle ilgili 1939 tarihindeki raporda müfettiş, İzmit'te karma bir orta mektebin olduğunu fakat lisesi olmadığı için halkın çok zor durumda kaldığını söylemiş, şehir merkezinde bir lise

¹⁷⁶ Kodamanoğlu, *Türkiye'de Eğitim*, 47-60.

¹⁷⁷ Erdoğan Başar, "Cumhuriyet Eğitiminin Üç Mimarı Mustafa Kemal, Mustafa Necâti ve Hasan Ali Yücel", *Aramızdan Ayrılışının 50. Yılında Hasan-Ali Yücel'den Günümüze Eğitim Bilim Kültür Politikaları Sempozyumu*, İzmir, Türkiye, 25-26 Şubat 2011, 608-627.

¹⁷⁸ Kodamanoğlu, *Türkiye'de Eğitim*, 16-17.

¹⁷⁹ Hasan Ali Yücel, *Türkiye'de Ortaöğretim*, T.C. Kültür Bakanlığı Yayınları, Ankara, 1994.

¹⁸⁰ Maarif Vekilliği, *Türkiye Cumhuriyeti*, 27-40.

¹⁸¹ Yücel, *Türkiye'de Ortaöğretim*, 249-258.

¹⁸² Yücel, *Türkiye'de Ortaöğretim*, 249-258.

¹⁸³ *Sakarya İl Yıllığı*, 114-115.

¹⁸⁴ *Türkyolu Gazetesi*, 23 Haziran 1943, 1.

¹⁸⁵ *Türkyolu Gazetesi*, 30 Haziran 1943, 1-2.

¹⁸⁶ *Türkyolu Gazetesi*, 15 Ağustos 1945, 1.

açılmasını Maarif Vekili'nden özellikle rica ettiğini dile getirmiştir.¹⁸⁷ Lise ihtiyacı *Sakarya* Dergisi'ne de konu olmuştur. Yazar Kamil Yazgıç binanın konumu itibarıyla merkezi olduğu iddiasıyla Adapazarı'nda açılmasının daha uygun olduğunu söylemektedir.¹⁸⁸ Burada Adapazarı'nın İzmit'le olan daimi rekabeti söz konusudur. Aksine *Türkyolu* gazetesi İzmit'te lise açılması gerektiğini yazmaktadır.¹⁸⁹ Bina inşa edilene kadar lise eğitimine İstanbul'da devam edeceklerine Aksaray'da pansiyon olarak kullanılacak bir bina kiralandığı görülmektedir.¹⁹⁰

Aynı zamanda Maarif Şurası'nın verdiği karar neticesinde diğer şehirlerdeki mevcut liseler iyileştirilmeden¹⁹¹ ve gerekli şartlar olgunlaştırılmadan¹⁹² İzmit'te lise açılması düşünülmemiştir. Nihayet 1945 yılında İzmit Ortaokulu'nun bir bölümünde İzmit Lisesi açılmıştır.¹⁹³

Köyde Ortaöğretim Düzenlemeleri ile Köy Enstitüleri Projeleri ve Uygulamalarının Genel Durumu

Yeni kurulan ulus devlete destek sağlanması için nüfusun çoğunluğunu oluşturan köylü kitlenin eğitim sorununun çözümlenmesine yoğunlaşmıştır. Nitekim şehirlerden farklı olmasına karar verilen köyün eğitim sisteminde belirlenen yeni öğretmen profilinin mevcuttan farklı bir sistemle yetiştirilmesi öngörülmektedir.¹⁹⁴ Bu fikirler, öğretmen gönderilmesine imkân olmayan köylerde köylüye rehberlik etmek üzere köy öğretmenleri istihdam edilmesi şeklinde çözümlenmiştir.¹⁹⁵

Köy öğretmeni ve eğitmeni yetiştirme işi dönem boyu gündemde olan bir konudur. Çünkü okulun eğitim programı ve saatleri şehirdekilerden farklıdır.¹⁹⁶ Köy eğitim hareketinde enstitü hareketini başlatan ilk adım 1927 yılında Denizli Köy Muallim Mektebi ve Kayseri Köy Muallim Mekteplerinin açılmasıdır. Zirai faaliyetleri bir hayli az olan bu okullar 5 senelik faaliyetten sonra kapatılmıştır.¹⁹⁷

Türkiye'ye özgü bir deney olan Köy Enstitülerinin ikinci aşaması Köy Eğitmenliği Örgütüdür. 1937'de Köy Eğitmenleri Kanunu çıkarılmış ve eğitmenlerin Maarif ve Ziraat Vekilliklerinin ortaklığıyla yetiştirileceği, masrafların Ziraat Vekilliği tarafından karşılanacağı, kurs için Ziraat Vekilliğinin mekân ve araçlarının kullanılacağı belirlenmiştir.¹⁹⁸ Eğitmen kursları için orduda çavuş veya onbaşı olmuş okur- yazar köylülerden yararlanılmıştır. 6 aylık eğitim verilen köylülere eğitmen, eğitmenlerin çalıştıkları okullara da eğitmenli okul denmektedir.¹⁹⁹ Bu okulları bitirenler öğretmeni okullara devam edebilmektedir. Açılan köy öğretmen okulunun eğitim süresi ise 3 yıldır.²⁰⁰ Yetiştirilen eğitmenlere köy işleri yanında, 1, 2, 3 sınıflı olan üç tip köy okulu inşa işi

¹⁸⁷1943 tarihindeki CHP İzmit Kongresi'nde lise binasının açılması konusu tartışılırken Deniz Komutanlığı olarak kullanılan eski Fransız Lisesi'nin lise olması öneriler arasındadır (Fahri Sakal, "CHP Teftiş Raporlarına Göre Tek Parti Devrinde Kocaeli'de Sosyoekonomik Hayat", *Uluslararası Karamürsel Alp ve Kocaeli Tarihi Sempozyumu II*, Kocaeli, Türkiye, 3-4-5 Nisan 2015, 2050).

¹⁸⁸ Kamil Yazgıç, "İzmit Vilayetine Liseye İhtiyacı", *Sakarya Dergisi*, İzmit, 1(3) (1943), 9.

¹⁸⁹ Avni Öztüre tarafından gençlere neden tahsiline devam edemedikleri üzerine bir anket yapılmıştır. Bütçeleri olmadığı için ve kentte lise bulunmadığı için gidemediklerini söylemişlerdir (*Türkyolu Gazetesi*, 8 Ağustos 1941, 1). Zengin ailelerin çocukları İstanbul'a gönderilip okuma imkânı buldukları halde memur ve fakir ailelerin çocukları yüksek eğitimlerine devam edememektedir (*Türkyolu Gazetesi*, 25 Teşrin-i sani/ Kasım 1944, 1-2).

¹⁹⁰ *Türkyolu Gazetesi*, 7 Birinciteşrin 1936, 1.

¹⁹¹ *Türkyolu Gazetesi*, 22 İkinciteşrin 1944, 1

¹⁹² 1945'te İzmit'e gelen Hasan Ali Yücel ders araçlarını, öğretmenlerini ve diğer malzemeleri hazırlamak gerektiği sadece bir okul levhası koymakla lise açılmayacağını belirtmiştir (*Türkyolu Gazetesi*, 18 Ağustos 1945, 1-2).

¹⁹³ *Türkyolu Gazetesi*, 27 Eylül 1945, 1.

¹⁹⁴ Dönemin Milli Eğitim Bakanı Saffet Arıkan tarafından İlköğretim Genel Müdürlüğü görevine getirilen İsmail Hakkı Tonguç köy eğitimi meselesinde köyle ilgili bilinmesi gereken farklı unsurların olduğunu tespit etmektedir. Öncelikle doğa ve doğa olaylarını, ekonomik ve sosyal hayat bakımından köyü ve köyün eğitim durumunu bilmek gerekmektedir. Bu konularla birlikte ayrıca eğitimin köydeki aciliyeti, köy topluluğunu oluşturan kişilerin hayat şekilleri ve farklılaşma süreci ile köy eğitim teşkilatının prensipleri çalışılmaktadır (İsmail Hakkı Tonguç, "Köy Eğitimi Meselesi", *Ülkü Dergisi*, 11(65) (1938a), 434-444, İsmail Hakkı Tonguç, "Köy Eğitimi Meselesi", *Ülkü Dergisi*, 11(66) (1938b), 501-508., İsmail Hakkı Tonguç, "Köy Eğitiminin Mahiyeti, Prensipleri ve Teşkilatının Esasları", *Ülkü Dergisi*, 12(67) (1938c), 11-20).

¹⁹⁵ Maarif Vekilliği, *Türkiye Cumhuriyeti*, 1-27.

¹⁹⁶ Maarif Vekilliği, *Türkiye Cumhuriyeti*, 1-27.

¹⁹⁷ Ergin, *Arifiye Öğretmen*, 9-11.

¹⁹⁸ 1937 yılı 3238 sayılı 'Köy Eğitmenleri Kanunu'nun tam metnine 'tbmm.gov.tr.' adresinin kanunlar ve kararlar erişim ekranından ulaşılabilir (Erişim Tarihi: 24.01.2021).

¹⁹⁹ Türkan Çetin, Cumhuriyet Döneminde Türkiye'de Köylü Politikası (1923-1950), Doktora Tezi, Dokuz Eylül Üniversitesi, Atatürk İlkeleri ve İnkılap Tarihi Enstitüsü, İzmir, 1997.

²⁰⁰ Maarif Vekilliği, *Türkiye Cumhuriyeti*, 1-27.

öğretilmektedir.²⁰¹ Açılan kurslarda eğitimcilerin tercih edilmesinin sebebinin Altunya; ortalama 40 bin köyün 35 bininde okul olmaması ve 16 bin köyde ilkokul öğrencisi sayısının 40'ı geçmemesi olarak açıklamaktadır.²⁰²

Köy eğitim kurslarının idaresi 1939 tarihli ilgili kanunla geliştirilmeye devam etmiştir.²⁰³ Fakat Hasan Ali Yücel ve İsmail Hakkı Tonguç daha nitelikli köy öğretmenlerinin yetişmesi için araştırmalar yapmaya devam etmiştir. Nihayet 1940 yılında Köy Enstitüleri Kanunu yürürlüğe girmiştir. Kanun, köy enstitüleri ve eğitim kurslarını aynı çatı altında birleştirmiş ve onlara devlete ait araziden yer tahsis edilmesini sağlamıştır. Enstitülere öğretmen olmak için başvuranlara köylü çocuğu olma ve tam devreli (5 yıllık) köy ilkokullarını bitirme şartı getirilmiştir. Okulun eğitim süresi 5 yıldır. Köy Enstitüsü mezunlarına çalışacakları köylerde hayatını sürdürmesi için ev ve arazi verilmektedir.²⁰⁴

1942 yılına gelindiğinde köy okulları ve enstitülerin teşkilatıyla ilgili kanun çıkarılmıştır. Bu Kanun'da okulların çeşitleri, okullara devam meselesi, okul binalarının yapımı ve onarımı, okullarda çalışacak eğitimci ve öğretmenlerin ödül ve cezaları, köy okulları ile köy enstitüleri arasındaki ilişkiler, köy enstitülerinde çalışanların ödül ve cezaları, köy okullarını ve devlet teşkilatını ilgilendiren hususlar tespit edilmiştir. Ayrıca Yasa'da öğretmen, öğrenciler ve eğitimcilerin yanında köylülere köy işlerinde çalışma mükellefiyeti ve sorumluluğu verilmiştir. ²⁰⁵ Böylelikle Köy Enstitülerinin devlet-köylü işbirliğine dayalı bir örgütlenme olduğunu söylemek mümkündür. Öğretmenlerin yanında, 1943 tarihinde ilgili Kanun'la bu kurumlarda köy sağlık memurları ve ebeleri yetiştirme işi sağlanmıştır.²⁰⁶

Köy Enstitüleri mimari projeleri; Köy Enstitüleri evresi olan 1940-1951 arasında ulusal mimarlık yarışmaları ve Köy Enstitülerinin mimarları, uzmanları veya Yüksek Köy Enstitüsü Yapı Kolu öğrencileri ile üretilmektedir. Enstitü olmadan önceki dönemde eğitim kursları ve köy öğretmen okulları projeleri yapılmıştır.²⁰⁷ 1937- 46 yılları arasında Köy Enstitülerinde toplam 723 bina yapılmış,²⁰⁸ enstitü mezunları 1946 yılına kadar ortalama 7 bin köyde okul açmıştır.²⁰⁹ Her enstitü 3-5 ilden oluşan bir bölgenin en uygun yerine kurulmaktadır. Bölge özelliklerine göre hazırlanan planlar dâhilinde yapılan çalışmalar köyün her yerinde ve her zaman ara vermeden devam etmektedir. Müfredatındaki iş programı nedeniyle standart bir okul sisteminden farklı olduğu için içerisinde birçok yapı mevcuttur. Enstitüler içerisindeki yemekhaneler, derslikler, yatakhaneler, kitaplıklar, müzik ve spor salonları, uygulama okulu, reviri, bağ ve bahçeleriyle sürekli gelişen ve yaşayan yerleşkelerdir.²¹⁰

Kocaeli Arifiye Köy Enstitüsü

Eğitim Kursu'nun kurulduğu 1937 yılında Arifiye, Kocaeli iline bağlı bir köydür. 1885 yılında kara ve demiryolu çalışmaları kapsamında İzmit-Adapazarı tren hattı yapılmış, bu güzergâh üzerinde olan Arifiye önem kazanmıştır. Bu özelliğinin etkisi ve tarıma elverişli topraklarının bulunması nedeniyle Tonguç, eğitim kursları için yer arayışı sırasında kurs olarak Arifiye İstasyonu arkasındaki iki bina ve araziye seçmiştir. Bu köyde önce Eğitim Kursu ve devamında Köy Enstitüsü açılmıştır.²¹¹ Kocaeli Valisi Arifiye İstasyonu'nu kentin ve bölgenin eğitim sorunu için çözüm olarak görmektedir. Çünkü vilayet bütçesinin üçte biri eğitime verildiği halde ancak gerekenin

²⁰¹ "Köy Öğretmen ve Eğitimci Yetiştirme İş", *Ülkü Dergisi*, 8(46) (1936), 259-267.

²⁰² Hüseyin Altunya, "Türkiye'de Köy Eğitimci Yetiştirme Deneyimi (1936-1948)", *Düşünen Tohum Konuşan Toprak Cumhuriyet'in Köy Enstitüleri 1940-1954*, 1. Baskı, İstanbul Araştırmaları Enstitüsü Yayınları, İstanbul, 2012, 60-79.

²⁰³ 1939 yılı 3704 sayılı 'Köy Eğitimci Okullarıyla Köy Öğretmen Okullarının İdaresine Dair Kanun'un tam metnine 'tbmm.gov.tr.' adresinin kanunlar ve kararlar erişim ekranından ulaşılabilir (Erişim Tarihi: 18.01.2021).

²⁰⁴ 1940 yılı 3803 sayılı 'Köy Enstitüleri Kanunu'nun tam metnine 'tbmm.gov.tr.' adresinin kanunlar ve kararlar erişim ekranından ulaşılabilir (Erişim Tarihi: 22.01.2021).

²⁰⁵ 1942 yılı 4274 sayılı 'Köy Okulları ve Enstitüleri Teşkilat Kanunu'nun tam metnine 'tbmm.gov.tr.' adresinin kanunlar ve kararlar erişim ekranından ulaşılabilir (Erişim Tarihi: 18.01.2021).

²⁰⁶ 1943 yılı 4459 sayılı 'Köy Ebeleri ve Köy Sağlık Memurları Teşkilatı Yapılmasına ve 3017 Numaralı Sıhhat ve İçtimai Muavenet Teşkilat ve Memurin Kanununun Bazı Maddelerinin Değiştirilmesine Dair Kanun'un tam metnine 'tbmm.gov.tr.' adresinin kanunlar ve kararlar erişim ekranından ulaşılabilir (Erişim Tarihi: 25.01.2021).

²⁰⁷ Yıldız Keskin, "Köy Enstitüleri İçin Açılan Mimari Proje Yarışması ve Sonrası", *Düşünen Tohum Konuşan Toprak Cumhuriyet'in Köy Enstitüleri 1940-1954*, 1. Baskı, İstanbul Araştırmaları Enstitüsü Yayınları, İstanbul, 2012, 110- 135.

²⁰⁸ Niyazi Altunya, "Köy Enstitüsü Sistemine Genel Bakış", *Düşünen Tohum Konuşan Toprak Cumhuriyet'in Köy Enstitüleri 1940-1954*, 1. Baskı, İstanbul Araştırmaları Enstitüsü Yayınları, İstanbul, 2012, 83-108.

²⁰⁹ Hüseyin Altunya, "Türkiye'de Köy Eğitimci Yetiştirme Deneyimi (1936-1948)", *Düşünen Tohum Konuşan Toprak Cumhuriyet'in Köy Enstitüleri 1940-1954*, 1. Baskı, İstanbul Araştırmaları Enstitüsü Yayınları, İstanbul, 2012, 60-79.

²¹⁰ Mehmet Başaran, *Özgürleşme Eylemi Köy Enstitüleri*, 2. Baskı, Cumhuriyet Kitapları, İstanbul, 1999.

²¹¹ Aydoğan, *Arifiye Köy*, 158-163.

beşte biri kadar okul açılabilirdi, vilayetin nafıya, ziraata, baytara, sıhhate ayırdığı tahsisatın tamamını verse de eğitim masraflarına yetmediği görülmektedir.²¹²

Enstitünün yetiştirdiği öğrenci bölgesi Kocaeli, Bilecik, Bolu, Bursa ve kısmen İstanbul şehirleridir.²¹³ Arifiye Eğitim Kursu Maarif Vekâletine bağlı olmakla birlikte Maarif, Ziraat ve Sağlık Bakanlığının ortak yönetimi altındadır.²¹⁴ Kursta genel itibarıyla hububat ziraatı eğitimi, eğitimin yanında Tohum ve Meyve Islah İstasyonu'nda uygulamalı dersler, kozacılık ve hayvancılık öğretilmektedir.²¹⁵ Dersler dışında öğretmenlere geziler düzenlenmektedir.²¹⁶ Öğrenciler gezdikleri köylerin konutlarını, ahırlarını ve diğer yapılarını inceleyip planlarını çizmektedir. Ziyaret ettikleri kamu binalarının ve kurumların eksiklerini, amaçlarını, hedeflerini araştırmakta, tartışmakta ve ülkedeki diğer örnekleri incelemektedir.²¹⁷

Maarif Müdürlüğünün kurstan mezun olan öğretmenlere başta okul inşası olmak üzere köy, köylü ve öğrenciler için verdiği birtakım görevler vardır. *Türkyolu* Gazetesi'nde Kocaeli Maarif Müdürü Kemal Ermat'a ait yayınlanan yazıda ayrıntılı bir şekilde sıralanmaktadır.²¹⁸

Kursa ayrılan yerin adı Arif Bey Çiftliği'dir. Burası nitelikli bir binası olmayan sıklıkla su baskınına uğrayan bir alandır.²¹⁹ İlk kurulan yerinde bulunan iki katlı ahşap bir ev, ambar ve depo olarak kullanılan iki göz oda; bir okul binası, bir hızar makinesi dairesi, yemekhane ve yatakhane olarak tasarlanmıştır.²²⁰

Enstitü'nün ilk binaların olduğu yerde gelişmeyeceği düşünülerek tren yoluna yakın yerde diğer binalara bir kilometre uzaklıkta bir arazide inşa işlerine devam edilmiştir.²²¹ Köy enstitüleriyle ilgili 1940 yılında mimari proje yarışmaları düzenlenmesiyle,²²² Arifiye'de inşaat işleri hızlandığı gözlenmektedir. (Resim 30) Enstitü için belirli aralıklarla araziler alınmış ve Arifiye Enstitüsü son döneminde 270 dönümü bulmuştur.²²³

Ortaöğretim kurumları ile ilgili genel bir değerlendirme yapılacak olursa; İlkokul yapıları dışında diğer örgün eğitim yapıları doğrudan 'Maarif Vekâletinin onayı ve bütçe yardımıyla inşa edilebilmektedir. Ortaokul yapıları merkez ilçe başta olmak üzere bir iki ilçede vardır. Lise sadece merkez ilçede olup, yeni ve ortaokuldan ayrı bir

²¹² *Türkyolu Gazetesi*, 4 Teşrinisani 1937, 1-4.

²¹³ *Türkyolu Gazetesi*, 18 Teşrinisani 1937, 3.

²¹⁴ Aydoğan, *Arifiye Köy*, 33.

²¹⁵ *Türkyolu Gazetesi*, 6 Mayıs 1937, 1.

²¹⁶ Derbent'te meyvelere bakılmakta, Kereste Fabrikası'na gidilmekte, Sapanca'da elma ve meyveler incelenmektedir. Suadiye'de meyvecilik dutçuluk gösterilmekte, Uzunbey köyüne geçilerek ziraat ürünleri ve tabii çayırılık, Feshane'de değirmencilik, Çuhane'de sudan elektrik üretimi gösterilmektedir. İzmit'te aygır deposu, mezbaha, tabakhane buz ve gazoz imalathaneleri, Kâğıt Fabrikası ve Şişli'deki Özel İdare Fidanlığı gezilmektedir. Derince'ye geçilerek Buğday Silosu ve Travest Fabrikası, Karamürsel'de zeytinlikler, meyvelikler ve yağhaneler, Ereğli'de balıkçılık, Değirmendere'de fındık bahçeleri ve bağlar, Gölcük'te bahri tesisat ve filo gösterilmektedir (*Türkyolu Gazetesi*, 29 Temmuz 1937, 1-2).

²¹⁷ Aydoğan, *Arifiye Köy*, 112-138.

²¹⁸ Sınıflara yazı tahtası askılık yaptırması gerektiğini, okulun dış kapısının yanlarına demirden çamurluk yapması, okulun ön bahçesine talebe ile birlikte kum ve çakıl dökmesi, okul bahçesine ağaç dikmesi, şoseden veya sokaktan okula gelen yolu öğrenci ile birlikte taşla kaldırım yapması, şose ve sokak kısmını çamur tutmayacak hale getirmesi (*Türkyolu Gazetesi*, 16 Kânunuevvel 1937, s.1-2), okula bir kaç dönüm uygulamalı dersler için tarla temin etmesi, öğrencilere yaptırılacak bina işlerinde onlarla birlikte çalışması, tuvaleti olacak binayı ve kapısını ona uygun şekilde yapması, helaya kuyu açtırması, ahırları ıslah etmesi, köyün geneline ağaç dikmesi, köyün bahçe ve tarlalarının ıslahı, sokakların temizliği ve taş döşenmesi, hayvanların ıslahı, civar köylere el uzatması, kuyuların üzerine çatı yapması, köydeki çeşmelerin ıslahı, kuyu ve çeşmelere giden yola kaldırım yapması, hela kuyularına kapak yaptırmak, köyün gübrelere karar verilen yere kaldırması, kursta karyola yapımı ve halka yaptırmak, kişisel temizliği öğretmesi, kahvelerde vakit geçirmeyi engellemek, köylüye başka alışkanlıklar edindirmek, kütüphane tesis etmek, köylüye kitap okumak, Ziraat Müdürlüğünün dağıttığı zirai ürünlerin ekimini dikimini öğrencilere anlatmak ve öğretmek gibi Maarif Müdürlüğünden öğretmenlere birçok görev verilmiştir (*Türkyolu Gazetesi*, 23 Kânunuevvel 1937, 1-2).

²¹⁹ *Türkyolu Gazetesi*, 15 Nisan 1937, 3.

²²⁰ Yönetim, *Köy Enstitüleri I-II*, Çağdaş Eğitim Vakfı Yayınları, Ankara 2003, 183.

²²¹ Ergin, *Arifiye Öğretmen*, 17.

²²² Keskin, "Köy Enstitüleri İçin ", 110- 135.

²²³ İlk alınan arazi içinde depo, tuvalet, hayvan barınağı, samanlık, mutfak çamaşırhane ve kümes inşaatları yapılmıştır. Yeme ve yatma işleri kiralanmış olan kurs binasında hallolmaktadır. Üç yıl içinde tamamlanan tüm binalarla gerekli ihtiyaçlar karşılanabilmiştir. 1937 yılında yapımına başlanan 1940 yılında tamamlanan yeni merkez bina (EK- 30) alandaki en önemli yapılaşma etkinliği olmuştur. Bina hem derslerin yapıldığı hem idari büroların bulunduğu bir işlev üstlenmiştir. 1939 döneminde ayrıca yeni yemekhane, mutfak ile yatakhane binasının yapılmış olduğu görülmektedir. Öğrenciler tarafından 1940-44 yılları arasında 4 okul binası, 6 öğretmen evi, 7 resim, demircilik, marangoz ve fotoğraf atölyesi, 400 kişilik yemekhane ve mutfak, 120'şer kişilik iki yatakhane, bir balıkthane, 900 öğrenci için wc, duş, çamaşır sundurması, eşya odası, kereste kurutma yeri, 4 kümes ve güvercinlik, bir kooperatif satış yeri, bir işçi evi ve çamaşırhane, bir ahır, 4 çeşme, 1000 metre şose, 850 metre kaldırım, 2 köprü, 1200 metre su yolu yapılmıştır (Refik Kuzucu, "Adapazarı", *İdare Dergisi*, 16(172) (1945), 213-259).

binaya sahip değildir. Köy Enstitüleri kentteki ortaöğretimin köydeki karşılığıdır. Hatta köye öğretmen yetiştirmenin yanında belirli mesleki ve teknik konuda uzman yetiştirdiği için köyün mesleki ve teknik öğretim ihtiyacını da sağlamaktadır.

Dönemin ortaöğretim meselesi Kocaeli dâhilinde aktarıldıktan sonra kent ve köy sınırları içinde mesleki ve teknik öğretimle ilgili yapılan hukuki ve idari düzenlemeler anlatılmakta, mesleki ve teknik okul yapılarının proje ve uygulama süreçleri için genel bilgilendirmeler yapılmaktadır. Ardından ülkenin tamamı için geçerli olan düzenlemelerin yerinde yapılan uygulamalarını veya mevcut yapılanmayı anlamak adına Kocaeli örneği incelenmektedir. Burada bir envanter çalışması yapmak yerine, kısıtlı yerel kaynaklardan elde edilen örnek yapılar üzerinden ortak ve göze çarpan özellikler ortaya konmaktadır.

Kentte Mesleki ve Teknik Öğretim Düzenlemeleri ile Mesleki ve Teknik Okul Binaları ve Projelerinin Genel Durumu

Mesleki ve teknik okullar; kız sanat okulu,²²⁴ erkek sanat okulları,²²⁵ ticaret okulları,²²⁶ imam hatip okulları,²²⁷ akşam erkek sanat okulu²²⁸ ve akşam kız sanat okullarıdır.²²⁹

1913'te İdare-i Umumiye-i Vilayet Kanunu'nun çıkmasıyla vilayetler kendi imkanları dâhilinde sanat okulları açmaya başlamıştır.²³⁰ 1927 yılına kadar il ve belediyelerin meslek okulu açma yetkileri bulunduğu için okullar arasında birlik ve bütünlük bulunmamaktadır. Öğretim düzeyleri, programların süresi ve idare şekilleri farklıdır.²³¹ 1927 yılında meslek okulları Maarif Vekâletine bağlanmış, bu yıldan itibaren mesleki ve teknik eğitimle ilgili olarak tüm ihtiyaçlar Maarif Vekâletinin görevleri arasında yer almıştır.²³² Tahsisatları hakkında yapılan belirli denemelerden sonra²³³ 1935 tarihinden itibaren 2765 sayılı kanunla erkek sanat okulları umumi muvazeneye alınmıştır. Bu okullara gerekli malzemeler için merkezden yardımlar yapılmıştır.²³⁴

1930'lu yılların önemli gelişmelerinden biri 1934-1936 yılları arasında hazırlanan 'Mesleki Tedrisat İnkışaf Planı'dır. Planın hazırlanmasında Maarif Vekâleti yanında; Milli Savunma, Tarım, Bayındırlık, Ekonomi Bakanlıklarından temsilciler yer almıştır. Plan dâhilinde çırak okulları, sanat ve orta sanat okulları, akşam sanat okulları, tekniker okulları, mühendis okulları ile gezici köy kurslarının açılması öngörülmüştür. Planla birlikte

²²⁴ 1928-29 öğretim yılında 'kız enstitüsü' adını alan bu okullar ilkokula dayalı 5 yıl öğrenim veren okullardır. 1943-44 öğretim yılından itibaren ilk üç yılı 'kız orta sanat', son iki yılı 'kız sanat enstitüsü' olmak üzere iki devreye ayrılmıştır. Cumhuriyet Dönemi öncesinden kalan binalarına ilave ve tadilat yapılan, kira ile tutulan veya vilayetlerde tahsis olunan, özel idareden, şahıs veya kurumlardan istimlak edilen veya il özel idaresi tarafından başka tür okul olarak yapıp kız enstitüsüne tahsis edilen yapılara sahiptir (Özuduru, vd., *Cumhuriyet Döneminde*, 96).

²²⁵ 1927 yılında öğretim süreleri ve programları birbirinden farklı olan bu müesseseler, ilkokula dayalı beş yıllık birer meslek okulu haline getirilmişlerdir. 1943-44 öğretim yılından itibaren 'erkek sanat ortaokulu' ve 'erkek sanat enstitüsü' halinde iki devreye ayrılmıştır (Özuduru, vd., *Cumhuriyet Döneminde*, 94).

²²⁶ Öğretim süreleri ilkokul üzerine iki yıl olan bu okullara, 1926 yılında bir sınıf daha ilave edilerek üç yıllık okul haline getirilmişlerdir. 1927 yılında Milli Eğitim Bakanlığına devredilen bütün ticaret okullarının öğretim süreleri 4 yıla çıkarılarak 'orta ticaret okulu' adını almıştır. 1933 yılında 2 yıl süreli 'ticaret liseleri' açılmış, 1941 yılında 'orta ticaret okulları'nın öğretim süreleri 3 yıla indirilmiş, 'ticaret liseleri' de 3 yıla çıkarılmıştır (Özuduru, vd., *Cumhuriyet Döneminde*, 98).

²²⁷ İlkokul mezunlarına 3 yıl eğitim ve öğretim hizmeti veren, ortaokul kültür dersleri yanında meslek dersleri de okutulan, öğrencileri hayata ve daha sonraki öğretim kurumlarına hazırlayan okullardır. 'İmam hatip ortaokulları', 1931-32 öğretim yılına kadar ortaokullara bağlı sınıflar halinde faaliyet göstermiş ve 1932 yılında bu sınıflar kapanmıştır (Özuduru, vd., *Cumhuriyet Döneminde*, 100).

²²⁸ 1928-29 öğretim yılında 'akşam sanat okulları' olarak açılan bu okullar, öğrenime imkân bulamamış ve öğrenim çağını geçirmiş kişilerle meslek öğretmeyi amaç edinmiştir (Özuduru, vd., *Cumhuriyet Döneminde*, 134).

²²⁹ 1927-28 öğretim yılında 'akşam kız sanat okulları' olarak kurulmuştur. 'Akşam kız sanat okulları', örgün eğitim sistemini tamamlamış veya hiç girmemiş veya yarıda bırakmış kadınlar için kurs niteliğinde eğitim veren okullardır. Bu okullar, imkânları uygun olan teknik liselere, kız meslek liselerine ve kız sanat ortaokullarına bağlı veya bağımsız olarak açılmaktadır (Özuduru, vd., *Cumhuriyet Döneminde*, 135). Kız enstitüsü olan her yerde bir akşam sanat okulu vardır. Kız enstitüsü olmayıp akşam sanat okulu olan yerler de vardır. Adı akşam olmakla birlikte gündüz de eğitim verilmektedir (Maarif Vekilliği, *Türkiye Cumhuriyeti*, 82-94).

²³⁰ Maarif Vekilliği, *Türkiye Cumhuriyeti*, 74-95.

²³¹ Özuduru, vd., *Cumhuriyet Döneminde*, 115.

²³² 1927 yılı 1052 sayılı 'Meslek Mektepleri Hakkında Kanun'un tam metnine 'tbmm.gov.tr.' adresinin kanunlar ve kararlar erişim ekranından ulaşılabilir (Erişim Tarihi: 25.01.2021).

²³³ 1929 yılı 1491 sayılı ve 1932 yılı 1867 sayılı Kanun'ların tam metnine 'tbmm.gov.tr.' adresinin kanunlar ve kararlar erişim ekranından ulaşılabilir (Erişim Tarihi: 23.01.2021).

²³⁴ 1935 yılı 2765 sayılı 'Bölge Sanat Okullarının Kültür Bakanlığı Tarafından Yönetilmesi Hakkında Kanun'un tam metnine 'tbmm.gov.tr.' adresinin kanunlar ve kararlar erişim ekranından ulaşılabilir.

öğrenci, öğretmen ve okul sayılarında artış başlamıştır.²³⁵ İkinci Dünya Savaşı baskısıyla ülkeler savaş endüstrilerine büyük yatırımlar yapmaya başlayınca, bu okullar memleketin endüstrileşebilmesi için ayrıca önem kazanmıştır. Bütün alanlara teknik eleman yetiştirme programı için Maarif Vekilliği çeşitli vekâletlerin onayını alarak planlarını yürütmektedir.²³⁶

Bu süreçte ilköğretimden sonra en çok mesleki ve teknik öğretim üzerinde durulmaktadır. Geçmiş yıllara bakıldığında bir teknik öğretim seferberliği yapıldığı söylenebilir. $\frac{3}{4}$ 'ü genel liselerde $\frac{1}{4}$ 'ü teknik okullarda olan yoğunlaşma tersine çevrilmeye çalışılmaktadır.²³⁷ 1940-50 yılları arasında ortaöğretim 1. devre okul sayılarına bakılacak olursa;²³⁸ teknik okullar 6,5 kat, genel ortaokullar bir kat artmış fakat nicelik olarak genel ortaokullar hep önde olmuştur. Düşük kalma oranları, büyük açıklık yaşanan öğrenci-öğretmen-okul binası ilişkisiyle açıklanmaktadır. Nitekim ortaöğretim 1. devresinin dağılımında inşası ve donatımı pahalıya mal olan tarım ve sağlık okulları en düşük yoğunlukta kalmış, bu durum tarım sektöründe geri kalmaya sebep olmuştur.²³⁹

1941 yılında Teknik Öğretim Müsteşarlığı'nın kurulmasının²⁴⁰ ardından aynı yıl mesleki ve teknik okulların açılması ve mevcutların büyütülmesi ile ilgili Kanun yayınlanmıştır.²⁴¹ Bu Kanun'a göre Maarif Vekilliği; bu okulların ve gerekirse mezunlarının staj görmeleri için kurulacak olan uygulamalı yerlerin inşaatını, istimlâk işlerini ve her türlü donatıyı temin etmek üzere 1942-1951 yılları arasında yüksek bir bütçe belirlemiştir.²⁴² Öte yandan bu okulların tasarlanması için Maarif Vekilliğinde özel bir proje şefliği olduğu anlaşılmaktadır.²⁴³

Bu dönemde meslek okulları eğitimine çoğunlukla başka binalarda başlanmış, yeni bir meslek okulu inşasına az rastlanmıştır. Nitekim il özel idareleri, şahıs veya kurumlara ait binalar Vekilliğe istimlâk edilebilmekte ya da il özel idareleri tarafından okul yaptırılıp meslek okullarına tahsis olabilmektedir. Cumhuriyet öncesinden kalan binalara ilave ve tadilat yapılabilmekte ve bu yapılar kiralanabilmektedir.²⁴⁴ Kocaeli'de incelenen örnekler bu durumu doğrulamaktadır.

Kocaeli'de Mesleki ve Teknik Öğretim Kurumları

Bu alanda açılan okulların hiçbiri için yeni bina inşası yapılamadığı görülmektedir.

İzmit Kız Sanat Enstitüsü: 1939 yılında açılan İzmit Akşam Sanat Okulu'nun kız enstitüsü olmasına imkân veren bir binası olmadığı için Vekillikten izin alınamamaktadır. Bulduğu bina eski ahşap bir binadır. Hükümet tarafından izin verilmediği için İzmit Maarif Müdürü mevcut ilkokullardan Akçakoca İlkokulu'nu Akşam Kız Sanat Okulu'na tahsis etmiş, okulun kız enstitüsüne çevrilmesi için başvurmuş²⁴⁵ ve Maarif Vekâleti'nden onay almıştır.²⁴⁶ Böylece Akçakoca İlkokulu'nda (EK-31) Tekeli Kız Sanat Enstitüsü adıyla enstitü açılmış,²⁴⁷ ilkokul eğitimine de ara verilmeyerek çift tedrisat yapılmaya başlanmıştır. Daha önce açılmış olan Akşam Kız Sanat Okulu, enstitü ile beraber faaliyetine devam etmiştir.²⁴⁸

²³⁵ Hıfzı Doğan, "Mesleki ve Teknik Eğitimin İlkeleri ve Gelişmesi", *Ankara Üniversitesi Eğitim Bilimleri Fakültesi Dergisi*, 16(1) (1983), 167-180.

²³⁶ Hasan Refik Ertuğ, "Mesleki ve Teknik Öğretim Alanında Önemli Bir Kanun", *Siyasi İlimler Mecmuası*, 12(139) (1942), 233-238.

²³⁷ Ersin Taşdemirci, *Cumhuriyet Dönemi Türk Milli Eğitim Politikasının Ana Devrelerinin Üzerine Tahlilî ve Mukayeseli Bir Araştırma*, Doktora Tezi, Ankara Üniversitesi, Sosyal Bilimler Enstitüsü, 1984.

²³⁸ 1934 yılında ortaöğretim 1. devrede okuyan öğrenci sayısının oranı genel ortaokullar %91, teknik %1,9, meslek %7, tarım %0,1, sağlık ise yoktur. 1939 yılında öğrenci sayısı genel ortaokullarda %93,2, teknikte %2,4, meslekte %4,3, tarımda %0,1, sağlık %0,1'dir. 1944'te genel ortaokullarda %70, teknikte %10,8, meslekte %17,9, tarımda %0,7, sağlıkta %0,1'dir (Kodamanoğlu, *Türkiye'de Eğitim*, 51).

²³⁹ Kodamanoğlu, *Türkiye'de Eğitim*, 46-58.

²⁴⁰ 1941 yılı 4113 sayılı 'Maarif Vekâleti Merkez Teşkilatı ve Vazifeleri Hakkındaki 2287 Numaralı Kanuna Ek Kanun'un tam metnine 'tbmm.gov.tr.' adresinin kanunlar ve kararlar erişim ekranından ulaşılabilir (Erişim Tarihi: 22.01.2021).

²⁴¹ 1942 yılı 4304 sayılı 'Mesleki ve Teknik Okulları Açılması ve Mevcutların Büyütülmesi Hakkında Kanun'un tam metnine 'tbmm.gov.tr.' adresinin kanunlar ve kararlar erişim ekranından ulaşılabilir (Erişim Tarihi: 21.01.2021).

²⁴² Ertuğ, "Mesleki ve Teknik", 233-238.

²⁴³ ("Haberler", *Arkitekt Dergisi*, 11-12 (1943), 285-286)'nde CHP Mimarı Sabri Oran'ın, Maarif Vekilliği Teknik Öğretim Müsteşarlığı Mimari Bürosu'nun Ticaret Okulları İnşaatı Proje Bürosu Şefliğine nakil edildiği haberi bulunmaktadır.

²⁴⁴ Maarif Vekilliği, *Türkiye Cumhuriyeti*, 74-94.

²⁴⁵ *Türkyolu Gazetesi*, 16 Mayıs 1941, 1-2.

²⁴⁶ *Türkyolu Gazetesi*, 10 Haziran 1941, 2.

²⁴⁷ *Türkyolu Gazetesi*, 13 Haziran 1941, 1.

²⁴⁸ *Türkyolu Gazetesi*, 21 Ağustos 1941, 1.

İzmit Erkek Sanat Orta Okulu:²⁴⁹ 1945 yılında açılan İzmit Erkek Sanat Orta Okulu Tütün tüccarı Hasan Kozluca'nın iki katlı yapısında, Gökseller Pasajı'nın bulunduğu yerde eğitime başlamıştır.²⁵⁰

Adapazarı Kız Sanat Enstitüsü: Adapazarı Akşam Kız Sanat Okulu 1942 yılında açılmıştır.²⁵¹ İlerleyen yıllarda Kız Enstitüsü olmuş ve 1943 Adapazarı Depremi'nde okul tamamen yıkıldığı²⁵² için 1943-44 öğrenim yılında yeni Adapazarı Ortaokulu'nun bir bölümünde eğitimini sürdürmüştür. Sonrasında bedeli vilayet bütçesinden karşılanan şahsa ait kiralık bir eve taşınmıştır.²⁵³

Adapazarı Erkek Orta Sanat Okulu: 1946'da 3 yıllık orta sanat okulu olarak açılan Adapazarı Erkek Orta Sanat Okulu da Merkez Ortaokulu binasında eğitime başlamıştır.²⁵⁴

Adapazarı Ticaret Ortaokulu: Diğer yandan 1946 yılında açılan Adapazarı Ticaret Ortaokulu Akşam Kız Sanat Okulu'nun bulunduğu Çocuk Esirgeme Kurumu binasında eğitime başlamıştır.²⁵⁵

Köyde Meslekî ve Teknik Eğitim Düzenlemeleri

Mesleki ve teknik öğretim alanında pek çok okul türü bulunmakla birlikte bu başlıkta köyün kalkınmasına doğrudan hizmet eden ziraat eğitimi incelenmektedir. Örgün eğitim düzeyinde bu alanda ilgili kanunla Köy Enstitüleri'ne alternatif sayılabilen Teknik Ziraat ve Teknik Bahçivanlık Okulları açıldığı görülmektedir. Bu okulları bitirenlerden toprağı olmayanlara işletmesi için devlet toprak vermektedir.²⁵⁶ Öte yandan tarımsal eğitim ve öğretim alanında en verimli çalışmaların görüldüğü Köy Enstitüleri de bu kapsamda değerlendirilebilir. Köylere öğretmenle birlikte meslek adamı kazandıran enstitüler, köyün mesleki ve teknik eğitim yeri olarak varsayılabilmektedir. Mezunları gittikleri köyde tarım, sağlık uzmanı ve yapı ustası olmalarının yanında okul bünyesinde oluşturulan gezici yapı ekibi çeşitli inşaat işleri yapmaktadır.

Öte yanan 1944 yılı ilköğretim seferberliğiyle açılması hızlanan Bölge Köy Okulları içinde, 578 adedi köy orta teknik ve meslek öğrenimini sağlamaktadır. Bu okulların içeriği bulunduğu köy için ilkokul, muhiti için pansiyonlu ve pansiyonsuz teknik okul olarak düzenlenmektedir.²⁵⁷

Kocaeli Köylerinde Mesleki Eğitim Kurumları

Kocaeli Çayırova Teknik Bahçivanlık Okulu: Mesleki eğitim ve öğretim alanında Türkiye'de sayıca en az bulunan tarım sektörüne ait okullardan biri Kocaeli'dedir. Gebze ilçesi Çayırova köyünde 1943 yılında Teknik Bahçivanlık Okulu (EK-32) kurulmuştur. Bu okulun amacı sazlık ve bataklık halindeki araziye tarıma elverişli hale getirmektir. Bahçivanlık okulunda yetişen öğrenciler ziraatın gelişmesine öncülük etmektedir.²⁵⁸

Atölyeleri, yatakhane, yemekhanesi, laboratuvarı, reviri, süthanesi, derslikleri, idare binası ve ekilmiş arazileri olan Çayırova Teknik Bahçivanlık Okulu'nda okul dâhilinde fidanlar, tohumlar ve hayvanlar satılmaktadır. Okul, Köy Enstitülerinden farklı olarak 1943 tarihinde Teknik Tarım ve Teknik Bahçivanlık Okulu Kanunu ile diğer bölgelerde olduğu gibi Marmara Bölgesi kapsamında kurulmuştur. Okulun kurulmasına karar verilen arazi, okul

²⁴⁹ Açılış töreninde Vali Ziya Tekeli, Cumhuriyet Hükümeti'nin teknik öğretime verdiği büyük önemi anlatmış ve bir endüstri şehri olan Kocaeli'de, bu okula duyulan ihtiyacı belirtmiştir. Fabrikaların en yoğun olacağı bu şehirde kalifiye işçinin yetişebilmesi ve böylece sanayinin en iyi şekilde gelişebilmesi için teknik eğitim verecek olan lise büyük bir önem taşımaktadır (*Türkyolu Gazetesi*, 15 Aralık 1945, 1-2).

²⁵⁰ *Türkyolu Gazetesi*, 25 Eylül 1945, 1 ve Kocaeli 1973 İl Yıllığı, 104.

²⁵¹ Maarif Vekilliği, *Türkiye Cumhuriyeti*, 87.

²⁵² Bu yapının eski Adapazarı Ortaokulu olduğu düşünülmektedir.

²⁵³ *Sakarya İl Yıllığı*, 109-110.

²⁵⁴ *Sakarya İl Yıllığı*, 110.

²⁵⁵ *Kocaeli 1973 İl Yıllığı*, 110.

²⁵⁶ 1943 yılı 4486 sayılı 'Teknik Ziraat ve Teknik Bahçivanlık Okulları Kanunu'nun tam metnine 'tbmm.gov.tr.' adresinin kanunlar ve kararlar erişim ekranından ulaşılabilir (Erişim Tarihi: 18.01.2021).

²⁵⁷ İsmet İnönü, "İlköğretimde Çalışmalarımız", *İller ve Belediyeler Dergisi*, 2(8) (1946), 263-267.

²⁵⁸ Eğitim; işletmecilik, bağcılık, fidancılık, sebzeçilik, süs bitkileri, ziraat sanatları, hayvancılık ve küçük evcil hayvanlar olarak 7 şubeye ayrılmıştır. Okulun seçim bölgesi Kocaeli, Bursa, İstanbul, Bilecik, Edirne, Tekirdağ, Kırklareli, Kastamonu, Sinop, Zonguldak, Bolu ve Çankırı'dır. Beş yıllık köy ilkokulunu bitirme ve köylü veya çiftçi çocuğu olma şartı aranmaktadır. 3 sene yatılı olarak karma verilen eğitimden sonra köylü çocuklar köylerinde çeşitli işlerle mükellef kılınmaktadır. Okulu biten öğrencilere birtakım zirai aletler verilmekte, dereceyle bitiren öğrencilere ise köylerinde bağcılık, meyvecilik gibi zirai işletmeler kurabilmeleri için hazine arazi verilmektedir. Diğer yandan mezunlar bulunduğu köyün ağaç ilaçlama ve aşılama bilgilerini köylülere öğretmektedir. Aralarında köyüne vilayet fidanlıklarından temin ettiği fidanlarla çam ormanı kuran, tavukçuluk işi yapanlar da vardır. Kız öğrencilerden dikiş nakış öğretmenliği veya işleri yapanlara rastlanmaktadır (*Tarım Vekaleti Çayırova Teknik Bahçivanlık Okulu Gebze*, Doğan Kardeş Yayınları Basımevi, Gebze, 1953, 43-44).

idare tarafından devralındığında kullanılamaz haldedir. Alanda köyün isminden anlaşılacağı üzere 800 dönüm çayır vardır. Köyün, okulun bulunduğu araziden başka neredeyse bir varlığı bulunmamaktadır. Okul gelmeden önce burada yaşayan köylünün maddi ve sıhhi durumunun iyi olmadığı anlaşılmaktadır.²⁵⁹

Okulun 1950'lerdeki durumuna bakıldığında yoğun çalışmalar yapılmış olduğu gözlenmektedir. Alanda öğrenci, öğretmen, memur ve ustaların ikame ihtiyaçları ve okul şubelerinin gereksinimlerini karşılayan 42 adet bina mevcuttur.²⁶⁰

Mesleki ve teknik öğretim kurumları ile ilgili genel bir değerlendirme yapılacak olursa; merkez ilçe başta olmak üzere bir iki ilçede vardır. Hiçbirinde yeni bina inşa edilememiştir. Mesleki ve teknik öğretimin köydeki karşılığı ve Köy Enstitülerinin bir diğer alternatifi olabilecek okullar, 'Teknik Ziraat ve Teknik Bahçivanlık Okulları'dır. Tarım okulları ülke genelinde en az oranda açılan teknik bölümlerden biridir. Köye hizmet eden ortaöğretim ve mesleki öğretim yapıları olan 'Köy Enstitüleri' ve 'Tarım Okulları' Ziraat ve Maarif Vekâleti ortaklığıyla yapılmaktadır.

Sonuç

Çağdaş ve modern düzenin ana göstergesi olarak tanımlanan kentleşme ile yeni kurulan ulus devlet arasında kimi zaman ters orantılı, tepkisel veya temkinli bir ilişki gözlenmektedir. Cumhuriyetin ilk yıllarında ekonomik kaynaklar ve demografik yapıyla birlikte ulusal kalkınmayı köyde arayan köycülük akımı, kentleşmeyle eş güdümlü gitmeye çabalamıştır. Öte yandan kentle ilgili merkezde geliştirilen teoriler, bir taşra ili olarak incelenen Kocaeli'ye geldiğinde bu fikirlerin deneyimsiz kişilerle ve başta bütçe eksikliği olmak üzere birçok farklı koşulda uygulanması nedeniyle, hedeflenen farklı yapı tipleri ve organizasyonları ortaya çıkmaktadır. Tekeli'nin (2011a) dediği gibi ülkede her ne kadar merkezîyetçi bir düşünce hâkim olsa da yeni kentlerin kuruluşu desantralizasyon siyaseti sonucunda ortaya çıkmakta ve yerinde bir takım yerel olgulara gebe kalmaktadır. Örneğin ülke genelinde il özel idarelerin sorumluluğuyla ulaşılmaya çalışılan yeni birçok ilkökul inşası hedefine Kocaeli özelinde bakıldığında; okul yapılarının genellikle Cumhuriyet öncesinden kaldığı veya bağış edildiği için 'okul tipi olmayan diğer yapılar' grubuna girdiği, 'okul tipi'nde kapsamlı birkaç adet yapı olduğu görülmektedir. Okul olarak inşa edilen kapsamlı okullar için de il özel idarenin kendisinin bütçesinin yetersiz kalabildiği, devletin bunun için merkezden doğrudan ödenek gönderdiği gözlenmektedir. İlkokul yapıları dışındaki diğer örgün eğitim yapıları ise doğrudan 'Maarif Vekâletinin onayı ve bütçe yardımıyla inşa edilebilmektedir. Ortaokul yapıları merkez ilçe başta olmak üzere yalnızca bir iki ilçede vardır. Lise sadece merkez ilçede olup, yeni ve ortaokuldan ayrı bir binaya sahip değildir. Bununla birlikte mesleki ve teknik öğretim yapıları da bir iki ilçede olup, hiçbirinde yeni bina inşa edilememiştir. Dolayısıyla halkın kentte ileri öğretim yapmak istememesi bir yana, isteyenler için okulların sayısı az ve yaşadıkları yere uzak olması nedeniyle eğitim giderleri karşılanamamaktadır. Ortaöğretim ve mesleki eğitim derecesindeki okullar belli başlı kent merkezlerinde bulunduğu ve genel nüfus Türkiye'de dağınık olduğu için ülkenin ileri öğretim çabaları nüfusun ancak belirli bir kesimine yaramaktadır. Öte yandan mesleki eğitimde yok denecek kadar az yatırım yapılan iki alan tarım ve sağlık okulları olmuştur.

Diğer yandan önemli bir köy davası güdülmesine rağmen köylerin yapı ve imar işleri hakkında hukuki düzenlemeleri, bu yolda belirlenen bir plan ve kullanılacak açıkça bir yöntemi bulunmamaktadır. Bahsedilen köy tetkikleri ve fazlasıyla yapılan ilmi düşünüslere rağmen, işin uygulama safhasında köy okulu yapım işi uzun bir süre köylünün sorumluluğuna bırakılmıştır. Bu aşamada Kocaeli'deki örnekler incelendiğinde; yaşanan tecrübe, malzeme ve bütçe eksikliklerinin yürütülen onca fikri ve yapılan tetkikleri bertaraf ettiği görülmektedir. Köy okulları Kocaeli'de genel olarak vilayetin bütçesi ve belirli inşaat ekipleri tarafından inşa edilebilmektedir. Bunun dışında 'Köy Enstitüleri'nden mezun öğretmen ve öğretmenlerin, bucak müdürlerinin ve muhtarların öncülüğünde köylüyle birlikte bütçe, malzeme ve proje yardımı alarak okul yapımı gerçekleştirebilmektedir. Destek almadan köylünün kendisinin inşa ettiği köy okullarına da tanık olunmaktadır. Genel olarak; Cumhuriyet'in ilk yıllarında kentte eğitimle ilgili en önemli sorunlardan biri bina yetersizliği ve eksikliği, köylerin çoğunda okul bulunmamaktadır.

Türkiye'de köy eğitimiyle ilgili Cumhuriyet'in ilk yıllarından itibaren bir takım çalışmalar yapılmış olsa da, asıl olan ilköğretim seferberliği 1935 yılından sonra devlet içi politikaların ivme kazanmasıyla gerçekleşmiştir.

²⁵⁹ *Tarım Vekaleti*, 7-11.

²⁶⁰ Dere ve kanallar üzerinde 6 köprü, tazyikli suyunu ve aydınlatmasını idare eden santral, 7 adet kuyu, çeşitli spor sahaları ve idare binasını tüm şubelere bağlayan ağaçlanmış yollar yapılmıştır. Ortalama 9 bin meyve ağacı, bir kaç yüz söğüt ve ortalama 7 bin meyvesiz ağaç vardır. Sivrisinekler kaybolmuş ve 4500 adet ağaçlı çam ormanı düzenlenmiştir (*Tarım Vekâleti*, 12).

Yapılan çalışmalar ve tartışmalar sonucunda şehir ve köylerde birbirinden farklı bir eğitim sisteminin uygulanmasına karar verilmiştir. Bu kararlar kurulan Köy Enstitülerinde öğrencilikle işçiliği birleştirerek yetiştirilen elemanlar yerel bölgede görev alarak oranın kalkınmasına hizmet etmektedir. Böylece mekânsal açıdan bir değişim yaşanmadan yani kırdan kente göç yaratmadan, yalnızca mesleki tabakalaşmanın yaşandığı ve sosyal statü farkının yaşanmadığı iki ayrı yaşantı yeri hedeflenmektedir. Ayrıca Köy Enstitüleri kentteki ortaöğretimin köydeki karşılığı olmuştur. Köye öğretmen yetiştirmenin yanında belirli mesleki ve teknik konuda uzman yetiştirdiği için köyün mesleki ve teknik öğretim ihtiyacını gidermektedir. Kocaeli, Bilecik, Bolu, Bursa ve kısmen İstanbul şehirleri için eğitim veren ve Adapazarı- İstanbul trenyolu güzergâhında bulunan Arifiye Köy Enstitüsü zamanla genişleyerek kapsamlı bir eğitim yerleşkesine dönüşmüştür. Köydeki mesleki ve teknik öğretim için Köy Enstitülerinin bir diğer alternatifi olabilecek okullar, ‘Teknik Ziraat ve Teknik Bahçivanlık Okulları’dır. Gebze ilçesi Çayırova köyünde kurulan Kocaeli Çayırova Teknik Bahçivanlık Okulu Kocaeli ve çevresindeki köy çocuklarına tarım eğitimi vermesinin yanında sazlık ve bataklık haldeki araziye verimli bir tarım alanına dönüştürmüş ve yıllar içerisinde yoğun faaliyetler gerçekleştirdiği gözlemlenmiştir. Özetle; eksiklikleri ve aksaklıkları bir yana, yeni rejimin hedef kitleleri olan ve ülke nüfusunun çoğunluğunu oluşturan köylülere eğitim verilmesi için farklı metotlar ve alternatif yollar denenmiştir. Köylü ekonomisi ile birlikte gerçekleştirilecek olan eğitim; köy kalkınmasının iki temel unsuru olarak görülmüştür.

Finansal Destek ve Teşekkür/Grant Support and Acknowledgement	Yazar bu çalışma için finansal destek almadığını beyan etmiştir. / The author declared that this study has received no financial support.
Çıkar Çatışması/Conflict of Interest	Yazar çıkar çatışması bildirmemiştir. / The author has no conflict of interest to declare.

KAYNAKÇA

Arşivler

Yavuz Ulugün Fotoğraf Arşivi

Resmi Yayınlar

C.H.F. Nizamnamesi ve Programı. T.B.M.M. Matbaası, Ankara, 1931.

C.H.P. Halkevleri Öğreneği. Ankara, 1935.

Kocaeli Vilayeti Umumi Meclisi Dördüncü İnikat 1934. Kocaeli Vilayeti Umumi Meclisi, İstanbul, 1934.

Kocaeli Vilayeti Umumi Meclisi Zabıtnamesi. Kocaeli Vilayeti Daimi Encümen Kalem, Kocaeli, 1932.

Kocaeli Meclisi Umumi 1929 Zabıtnamesi. Kocaeli Vilayeti Daimi Encümen Kalem, Kocaeli, 1929.

Millet Mektepleri Teşkilatı Talimatnamesi. Hâkimiyet-i Milliye Matbaası, Ankara, 1928.

Telif Eserler

Alpagut, Leyla. *Cumhuriyetin Mimarı Ernst Arnold Egli*. İstanbul: Boyut Yayıncılık, 2012.

Alpagut, Leyla. “Erken Cumhuriyet Döneminde Kızların Eğitimi İçin Ankara’da İki Önemli Yapı: İsmet Paşa Kız Enstitüsü ve Kız Lisesi”, *Mimarlık Dergisi*. 351, 2010.

Altunya, Niyazi. “Köy Enstitüsü Sistemine Genel Bakış”, *Düşünen Tohum Konuşan Toprak Cumhuriyet’in Köy Enstitüleri 1940-1954*. İstanbul: İstanbul Araştırmaları Enstitüsü Yayınları, 2012: 83-108.

Altunya, Hüseyin. “Türkiye’de Köy Eğitimi Yetiştirme Deneyimi (1936-1948)”, *Düşünen Tohum Konuşan Toprak Cumhuriyet’in Köy Enstitüleri 1940-1954*. İstanbul: İstanbul Araştırmaları Enstitüsü Yayınları, 2012: 60-79.

“Anadolu Köylerinde Kalkınma Hareketleri”, *Ülkü Dergisi*. 8(44) (1936): 125-132.

Arı, Kemal. *Büyük Mübadele Türkiye’ye Zorunlu Göç (1923- 1925)*. 3. Baskı. İstanbul: Tarih Vakfı Yurt Yayınları, 2003.

Aydoğan, Karabey. *Arifiye Köy Eğitimleri Tarihi*. İstanbul: Demkar Yayınevi, 2015.

Başaran, Mehmet. *Özgürleşme Eylemi Köy Enstitüleri*. 2. Baskı. İstanbul: Cumhuriyet Kitapları, 1999.

- Başar, Erdoğan. "Cumhuriyet Eğitiminin Üç Mimarı Mustafa Kemal, Mustafa Necati ve Hasan Ali Yücel", *Aramızdan Ayrılışının 50. Yılında Hasan-Ali Yücel'den Günümüze Eğitim Bilim Kültür Politikaları Sempozyumu*. İzmir: 25-26 Şubat 2011: 608-627.
- Boran, Behice Sadık. "Köy Davası Şehirleşmek Davasıdır", *Siyasi İlimler Mecmuası*. 10(111) (1940a): 146-149.
- Boran, Behice Sadık. "Köy Davası Şehirleşmek Davasıdır II", *Siyasi İlimler Mecmuası*. 10(112) (1940b): 183-190.
- Burhan Arif. "Urbaylar Kongresi Münasebetile Bayındırlık İşlerinde Şehir Planları", *Belediyeler Dergisi*. 1(6) (1936): 16-17.
- Cebecioğlu, Murat. *Hendek Adapazarı Akyazı Tarihi ve Şeyh İsmail Vakfı Belgeleri*. İstanbul: Hendek Belediyesi Kültür Yayınları, 2011.
- Cengiz Bozkurt. Tülin, *Tarihte Gölcük, Gölcük'te Tarih*. Gölcük Belediyesi, 2014.
- Cumhuriyetin 50. Yılında Kocaeli 1973 İl Yıllığı*. İzmit: Kardeşler Matbaası, 1973.
- Coşkun, Alev. "Atatürk Devrimleri, Laik Eğitim ve Karşı Devrim", *Aramızdan Ayrılışının 50. Yılında Hasan-Ali Yücel'den Günümüze Eğitim Bilim Kültür Politikaları Sempozyumu*. İzmir: 25-26 Şubat 2011: 114-130.
- Çetin, Türkan. *Cumhuriyet Döneminde Türkiye'de Köylü Politikası (1923-1950)*. Doktora Tezi, Dokuz Eylül Üniversitesi, Atatürk İlkeleri ve İnkılap Tarihi Enstitüsü, İzmir, 1997.
- Çoker, Ziya. *İller Bankası ve Mahalli İdareler*. İstanbul: Kazancı Matbaacılık, 1986.
- Derbil, Süheyy. "İlköğretim İşinde Özel İdarelerinin Görevi", *İller ve Belediyeler Dergisi*. 2(8) (1946a): 266-267.
- Doğan, Hıfzı. "Mesleki ve Teknik Eğitimin İlkeleri ve Gelişmesi", *Ankara Üniversitesi Eğitim Bilimleri Fakültesi Dergisi*. 16(1) (1983): 167-180.
- Eres, Zeynep. *Türkiye'de Planlı Kırsal Yerleşmelerin Tarihsel Gelişimi ve Erken Cumhuriyet Dönemi Planlı Kırsal Mimarisinin Korunması Sorunu*. Doktora Tezi, İstanbul Teknik Üniversitesi, Fen Bilimleri Üniversitesi, İstanbul, 2008.
- Ergin, Nureddin. *Arifiye Öğretmen Okulu ve Tarihiçesi*. Adapazarı: Sakarya Sosyal Araştırma Merkezi, 1968.
- Erol, Özden Senem. *Tek Partili Dönemin Politikalarında Köy-Kent Ayrımı: Uygulamalarıyla Kocaeli'de Mekânın Örgütlenmesi*. Doktora Tezi, Kocaeli Üniversitesi Fen Bilimleri Enstitüsü, Kocaeli, 2019.
- Ersel, Hasan, Mete Tunçay, Ahmet Oktay, Ahmet Kuyaş. *Cumhuriyet Ansiklopedisi 1923- 2000*. Cilt 1. 5. Baskı. İstanbul: Yapı Kredi Kültür Sanat Yayıncılık, 2005.
- Ertuğ, Hasan Refik. "Mesleki ve Teknik Öğretim Alanında Önemli Bir Kanun", *Siyasi İlimler Mecmuası*. 12(139) (1942), 233-238.
- Ertuğ, Hasan Refik. "Çiftçi Borçları", *Siyasal Bilgiler*. 5(52) (1935): 8-11.
- Gül, Songül Sallan. "Köy Enstitüleriyle Yeni Bir Toplumsal Sınıf Mı Yaratılmak İstendi? Hasan- Ali Yücel'in Yanıtı", *Aramızdan Ayrılışının 50. Yılında Hasan-Ali Yücel'den Günümüze Eğitim Bilim Kültür Politikaları Sempozyumu*. İzmir: 25-26 Şubat 2011: 351-359.
- Güler, Hasan. "Türkiye'nin Erken Dönem Sanayileşme Serüveni", *Hitit Üniversitesi Sosyal Bilimler Enstitüsü Dergisi*. 4(1) (2011): 63-87.
- "Haberler", *Arkitekt*. 11-12(143-144) (1943): 285-286.
- Hamamcı, Can. "1930-1946 Tek Parti Dönemi Belediyeciliği: Genel Bakış", *Türk Belediyeciliğinde 60. Yıl, Uluslararası Sempozyum*. Ankara: 23- 24 Kasım 1990: 148-158.
- Hereke Çocuk Kampı*. İstanbul: Ülkü Matbaası, 1936.
- İlkmektep Planları Albümü*. Ankara: Maarif Vekâleti İlk Tedrisat Dairesi, 1933.
- Işık, Haluk. "Kırılma Noktası ve Sonrası", *Aramızdan Ayrılışının 50. Yılında Hasan-Ali Yücel'den Günümüze Eğitim Bilim Kültür Politikaları Sempozyumu*. İzmir: 25-26 Şubat 2011: 658-667.
- Işıklı, Alpaslan. "Emperyalizm, Küreselleşme ve Eğitime Yansımaları", *Aramızdan Ayrılışının 50. Yılında Hasan-Ali Yücel'den Günümüze Eğitim Bilim Kültür Politikaları Sempozyumu*. İzmir: 25-26 Şubat 2011: 146-152.
- İnan, Afet. *Cumhuriyetin 50. Yılı İçin Köylerimiz*. Ankara: Türk Tarih Kurumu Basımevi, 1978.
- İnan, Afet. *İzmir İktisat Kongresi 17 Şubat-4 Mart 1923*. 2. Baskı. Ankara: Atatürk Kültür, Dil ve Tarih Yüksek Kurumu Türk Tarih Kurumu Yayınları, 1989.
- İnönü, İsmet. "İlköğretimde Çalışmalarımız", *İller ve Belediyeler Dergisi*. 2(8) (1946): 263-267.

- İnsel, Ahmet. "Cumhuriyet Döneminde Otoritarizm", *Bilanço 1923-1998: Türkiye Cumhuriyeti'nin 75 Yılına Toplu Bakış Uluslararası Kongresi*. Ankara: 10-12 Aralık 1998: 35-47.
- Kahraman, İsmail. *Gebze Rehberi: Sanayi, Bilim, Teknoloji, Kültür ve Turizm Kenti*. Belgesel Yayıncılık, 2011.
- Karaömerlioğlu, Asım. *Orada Bir Köy Var Uzakta Erken Cumhuriyet Döneminde Köycü Söylem*. 2. Baskı, İstanbul: İletişim Yayınları, 2011.
- Kaya, Şennur. *Tanzimattan Cumhuriyet'e İzmit Kenti*. Kocaeli: Kocaeli Büyükşehir Belediyesi Kültür Yayınları, 2009.
- Keskin, Yıldız. "Köy Enstitüleri İçin Açılan Mimari Proje Yarışması ve Sonrası", *Düşünen Tohum Konuşan Toprak Cumhuriyet'in Köy Enstitüleri 1940-1954*. İstanbul: İstanbul Araştırmaları Enstitüsü Yayınları, 2012: 110-135.
- Keyn V. "İlköğretim Davamızın Hali: Köy Enstitüleri", *İktisadi Yürüyüş*. 5(112) (1944): 12-13.
- Kocaeli Çocuk Kampı Talimat ve Programı*. Kocaeli: Kocaeli Kültür Direktörlüğü, 1936.
- Kodamanoğlu, Nuri. *Türkiye'de Eğitim (1923- 1960)*. Ankara: Siyasal Bilgiler Fakültesi Maliye Enstitüsü, 1963.
- Kolcuoğlu, Kerem, Mutlu. *Karye-i Darıca'dan Darıca İlçesine: Bir Sahil Kasabası ve Bir Yaşam*. İstanbul: Cinius Yayınları, 2013.
- "Köy Kalkınması Üzerinde Çalışmalar". *Belediyeler Dergisi*. 1(16) (1936): 19-20.
- "Köy Öğretmen ve Eğitimci Yetiştirme İşleri", *Ülkü Dergisi*. 8(46) (1936): 259-267.
- Kul, Nursen. "Erken Cumhuriyet Dönemi İlkokul Binaları", *Mimarlık Dergisi*. 360 (2011).
- Kuzucu, Refik. "Adapazarı", *İdare Dergisi*. 16(172) (1945): 213-259.
- Köy Okulu Binası*. Tarım ve Kültür Bakanlıkları Köy Eğitimci Yetiştirme Kursları Neşriyatı Sayı: 25. İstanbul: Devlet Basımevi, 1937.
- Lihotzky, G.Schütte. *Yeni Köy Okulları Bina Tipleri Üzerinde Bir Deneme*. İstanbul: Maarif Vekilliği, 1939.
- Mardin, Şerif. *Türkiye'de Toplum ve Siyaset Makaleler 1*. 22. Baskı. İstanbul: İletişim Yayınları, 2016.
- Öğütçen, Kevser, Hüseyin Öğütçen. *Kocaeli'ye Yerleşen Mübadil Muhacirler ve Akmeşe Tarihi*. İstanbul: Bahar Yayınları, 2006.
- Özüduru Ö. *Cumhuriyet Döneminde Türk Milli Eğitim Sistemindeki Gelişmeler (1923-1988)*. Ankara: Milli Eğitim Gençlik ve Spor Bakanlığı, 1988.
- Pamuk, Şevket. "Dünya İktisadi Bunalımı ve 1930'lara Yeniden Bakış", *Bilanço 1923-1998: Türkiye Cumhuriyeti'nin 75 Yılına Toplu Bakış Uluslararası Kongresi*. Ankara: 10-12 Aralık 1998: 33-41.
- Reuter Ernst. "Şehirlerimizden Köylerimize Akın", *Belediyeler Dergisi*. 7(75) (1941a): 14-18.
- Reuter Ernst. "Mahalli İdarelerin Mali Kaynakları ve Devletle Mali Münasebetleri", *Belediyeler Dergisi*. 7(73) (1941b): 4-26.
- Saffet, Mehmet. "Köylü Kimdir?", *Ülkü Dergisi*. 1(6) (1933): 422-430.
- Sakal, Fahri. "CHP Teftiş Raporlarına Göre Tek Parti Devrinde Kocaeli'de Sosyoekonomik Hayat", *Uluslararası Karamürsel Alp ve Kocaeli Tarihi Sempozyumu II*. Kocaeli: 3-4-5 Nisan 2015: 2039-2055.
- Sakarya İl Yıllığı*. İstanbul: Sakarya Valiliği, 1973.
- Sayar, Zeki. "Şehir Çirkinleştiren Binalar", *Arkitekt*. 5-6 (161-162) (1945): 126.
- Selah, Zeki. "Mektep Binalarında Estetik", *Mimar Dergisi*. 8 (1931b): 253-254.
- Selah, Zeki. "Mektep İnşaatında Plan-Tipin Mahzurları", *Mimar Dergisi*. 4 (1931a): 124-125.
- "Sümer Okulu", *Arkitekt*. 5-6 (185-186) (1947): 119.
- Şenyurt, Oya. *1923-1960/İzmit Cumhuriyet'in Tanıkları Binalar ve Kentten Haberler*. İstanbul: TMMOB Mimarlar Odası Kocaeli Şubesi, 2010.
- Tanyer, Turan. "Atatürk Dönemi Eğitimine Genel Bir Bakış", *Düşünen Tohum Konuşan Toprak Cumhuriyet'in Köy Enstitüleri 1940-1954*. İstanbul: İstanbul Araştırmaları Enstitüsü Yayınları, 2012: 22-37.
- Tarım Vekâleti Çayırova Teknik Bahçıvanlık Okulu Gebze*. Gebze: Doğan Kardeş Yayınları Basımevi, 1953.
- Tarkan, Talat. *Adapazarı*. Kenan Basımevi, 1937.
- Taşdemirci, Ersin. *Cumhuriyet Dönemi Türk Milli Eğitim Politikasının Ana Devrelerinin Üzerine Tahlil ve Mukayeseli Bir Araştırma*. Doktora Tezi, Ankara Üniversitesi, Sosyal Bilimler Enstitüsü, 1984.

- Tekeli, İlhan. *Türkiye'nin Kent Planlama ve Kent Araştırmaları Tarihi Yazıları*. İstanbul: Tarih Vakfı Yurt Yayınları, 2011a.
- Tekeli İlhan. *Kent, Kentli Hakları, Kentleşme ve Kentsel Dönüşüm*. İstanbul: Tarih Vakfı Yurt Yayınları, 2011b.
- Tekeli, İlhan, Selim İlkin. *1923 Tarihli Umur-u Nafia Programı, Cumhuriyetin Harcı Modernitenin Altyapısı Oluşurken*. 2. Baskı. İstanbul: İstanbul Bilgi Üniversitesi Yayınları, 2010.
- Tonguç, İsmail Hakkı. "Köy Eğitimi Meselesi", *Ülkü Dergisi*. 11(65) (1938a): 434-444.
- Tonguç, İsmail Hakkı. "Köy Eğitimi Meselesi", *Ülkü Dergisi*. 11(66) (1938b): 501-508.
- Tonguç, İsmail Hakkı. "Köy Eğitiminin Mahiyeti, Prensipleri ve Teşkilatının Esasları", *Ülkü Dergisi*. 12(67) (1938c): 11-20.
- Türkiye Cumhuriyeti Maarifi 1923- 1943*. Ankara: Maarif Vekilliği, 1944.
- Türkiye'nin Sağlık Tarihi Bağlamı içinde 1593 Sayılı Umumi Hıfzısıhha Kanunu ve Cumhuriyet'in Sağlık Sorununa Yaklaşımı*. Ankara: Türkiye Bilimler Akademisi, 2010.
- Ulugün, Yavuz. *Kocaeli Tarihi Osmanlı ve Ulusal Kurtuluş Döneminde Kocaeli*. Kocaeli: Kocaeli Yüksek Öğrenim Derneği, 2002.
- "Uraylar Kurultayı", *Belediyeler Dergisi*. Ankara: 24-27 İlkteşrin 1935.
- Uslu, Dilara. "Milli Mücadelenin Son Döneminde İzmit ve Çevresinde Eğitim Faaliyetleri (1921-1923)", *Uluslararası Gazi Akçakoca ve Kocaeli Tarihi Sempozyumu*. Kocaeli: 2-3-4 Mayıs 2014: 1251-1252.
- Yazgıç, Kamil. "İzmit Vilayetinin Liseye İhtiyacı", *Sakarya Dergisi*. İzmit, 1(3) (1943): 9.
- Yavuz, Fikrettin. "Osmanlı'dan Cumhuriyete Bir Sahil Kasabası Darıca", *Uluslararası Gazi Akçakoca ve Kocaeli Tarihi Sempozyumu*. Kocaeli: 2-3-4 Mayıs 2014: 869-881.
- Yenen M. "Şehir ve Kasabalarımızın İmar Bakımından Kalkınmaları", *İller ve Belediyeler Dergisi*. 41 (1949): 12-17.
- Yiğit, Ali Ata. "Tanzimat'tan Cumhuriyet'e Hereke Halı ve İpekli Dokuma Fabrikası'nın Eğitim ve Sanat İşlevi", *Uluslararası Gazi Akçakoca ve Kocaeli Tarihi Sempozyumu*. Kocaeli: 2-3-4 Mayıs 2014: 727-734.
- 22 Ekim 1950 Umumi Nüfus Sayımı*. Türkiye Cumhuriyeti Başvekâlet İstatistik Umum Müdürlüğü, 1950.
- Yönetim, Köy Enstitüleri I-II*. Ankara: Çağdaş Eğitim Vakfı Yayınları, 2003.
- Yücel, Hasan, Ali. *Türkiye'de Ortaöğretim*. Ankara: T.C. Kültür Bakanlığı Yayınları, 1994.
- Yücel, M. Serhan, Taner Bilgin. "Türkiye Cumhuriyeti'nin İlk Yıllarında İzmit'te Eğitim", *Uluslararası Çoban Mustafa Paşa ve Kocaeli Tarihi Kültürü Sempozyumu IV*. Kocaeli: 24-25-26 Mart 2017: 1197-1208.
- Ziya, Abdullah. "Köy Mimarisi", *Ülkü Dergisi*. 2(7) (1933a): 37-41.
- Ziya, Abdullah. "Cumhuriyette Köy Yapımı", *Ülkü Dergisi*. 2(10) (1933b): 333-336.
- Ziya, Abdullah. "Köy Evleri Proje ve Yapıları İçin Toplu Rapor", *Mimar Dergisi*. 7-8 (1935): 203-204.
- Zürcher, Erik Jan. *Modernleşen Türkiye'nin Tarihi*. Gözden Geçirilmiş ve Genişletilmiş 4. Baskı. İstanbul: İletişim Yayınları, 2018.

Sürelî Yayınlar

Türkyolu Gazetesi

İnternet Kaynakları

<https://www.tbmm.gov.tr/kanunlarvekararlar.htm> (Erişim Tarihi: 23.01.2021).

<https://www.ulugazi.k12.tr> (Erişim Tarihi: 20.06.2019).

<https://wowturkey.com> (Erişim Tarihi: 27.07.2019).

<https://www.gebzehaber.net> (Erişim Tarihi: 10.01.2019).

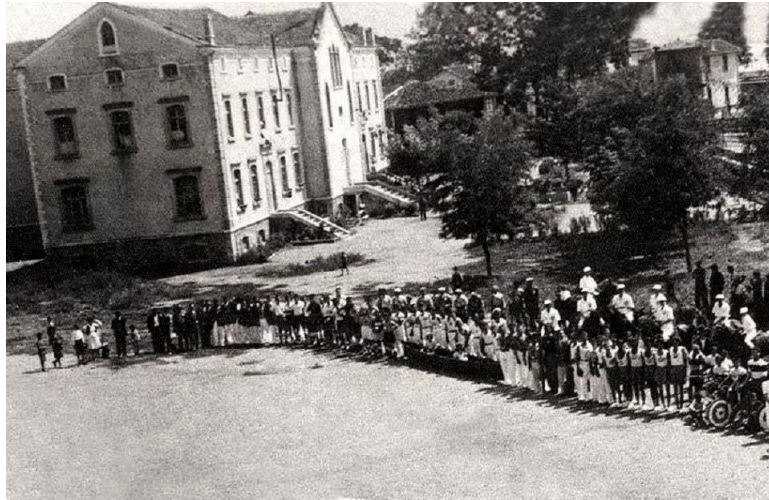
<https://www.yenisakarya.com> (Erişim Tarihi: 03.01.2019).

<https://medyabar.com> (Erişim Tarihi: 03.01.2019).

EKLER

KAZA ADLARI	SINIF ÜZERİNE OKUL SAYISI					DERSANE ÜZERİNE OKUL SAYISI					ÖĞRETMEN ÜZERİNE OKUL SAYISI					Öğretmeni iki sınıf okutan okullar	Öğretmeni 3 sınıf okutan okullar	Kappalı kalınokullar					
	Sınıfı					Dersaneleri					Öğretmeni												
	1	2	3	4	5	1	2	3	4	5	6	7	1	2	3				4	5	6	7	
Merkez kazası		1	1	4	6		1	1	1	2	1		2	1	1	1	1				3		
Adapazar "		1	2	4	7		1	1	5				2	1	1	4							
Gebze "				1	1				1							1							
Geyve "		1		1	2		1		1					1		1							
Hendek "				1	1	2			1	1						1	1	1					
Karasu "				1	1				1					1									
Karamürsel "				1	1					1													
Kandıra "				1	1					1													3
Şehirler tutarı	2	3	2	14	21		2	2	5	11	1		2	4	5	1	9				20	17	
Merkez köyleri		19	10	29			16	4	8	1			16	4	8	1					9	29	
Adapazar "		1	31	5	37		30	2	2	1			30	2	2	1					7	10	
Gebze "			17	5	16		10	3	2				10	1	3	2					7	16	
Geyve "			18	4	22		16	2	1	1			16	2	2	1	1				7	16	
Hendek "		1	11	1	13		10	2	1				10	2	1						5	9	
Karasu "			6	6			5	1					6								1	5	1
Karamürsel "		1	4	2	7		4	1	2				4	1	2						6	3	
Kandıra "		2	17	1	20		18	1	1				18	1	1						5	16	
Köyler tutarı	5	17	28	150		109	14	19	3	5			110	13	19	3	5				60	105	1
Vilâyet tutarı	7	120	2	42	171		109	16	21	3	10	11	110	15	23	3	10	1	9		63	105	4

EK-1. Kocaeli'nin ilçe ve köylerinde sınıf, dersane ve öğretmen sayısına göre yapılan okul binası istatistiği (1935-1936) (Türkyolu Gazetesi, 9 Kânunuevvel 1937).



EK-2. İzmit Eski Necatibey İlkokulu, 1940'lar (Yavuz Ulugün Fotoğraf Arşivi)



EK-3. İzmit Ulugazi İlkokulu, 1932 (www.ulugazi.k12.tr) (Erişim Tarihi: 20.06.2019)



EK-4. Adapazarı Büyük Gazi İlkokulu (Tarkan, 1937)



EK-5. İzmit Yenituran Mektebi (Kaya, 2009)



EK-6. İzmit Akçakoca Mektebi (Kaya, 2009)



EK-7. Gebze (Gekbuze) 1. Mektebi (Taş Mektep), 1925 (Kahraman, 2011)



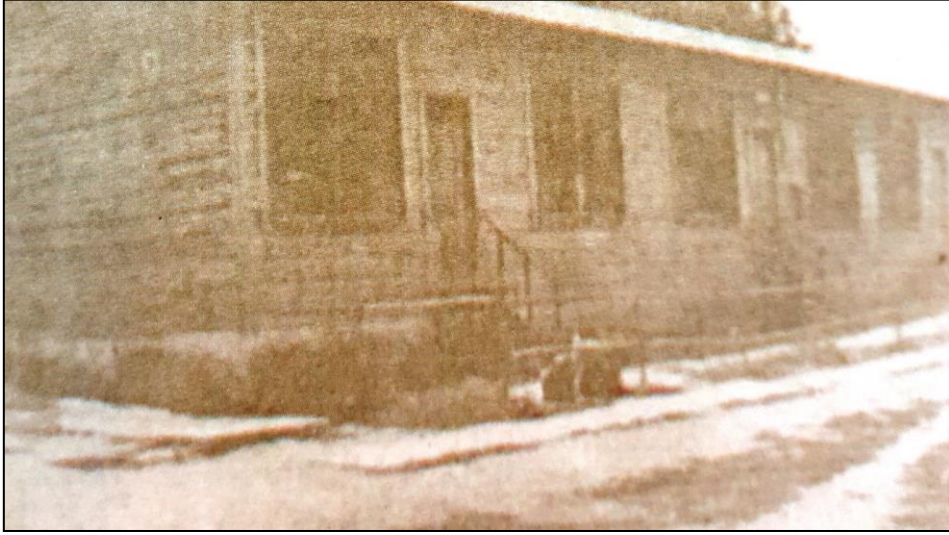
EK-8. Adapazarı Karaosman İlkokulu (wowturkey.com)
(Erişim Tarihi: 27.07.2019)



EK-9. Adapazarı Sabihahanım İlkokulu (Yavuz Ulugün Arşivi)



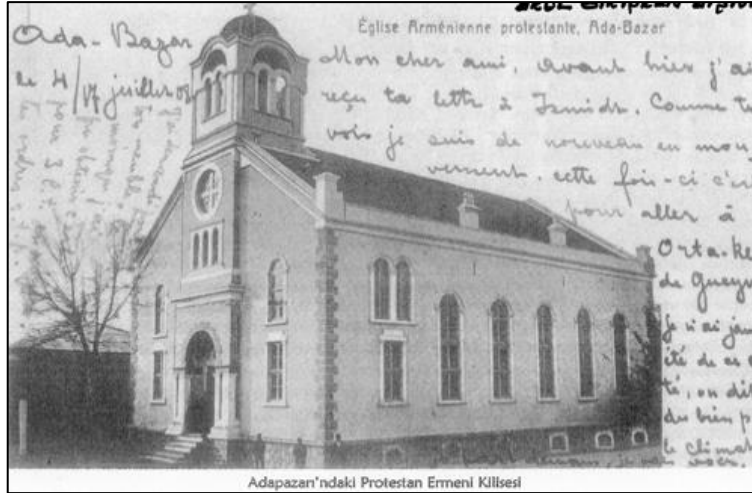
EK-10. Hendek Cumhuriyet İlkokulu (Cebecioğlu, 2011)



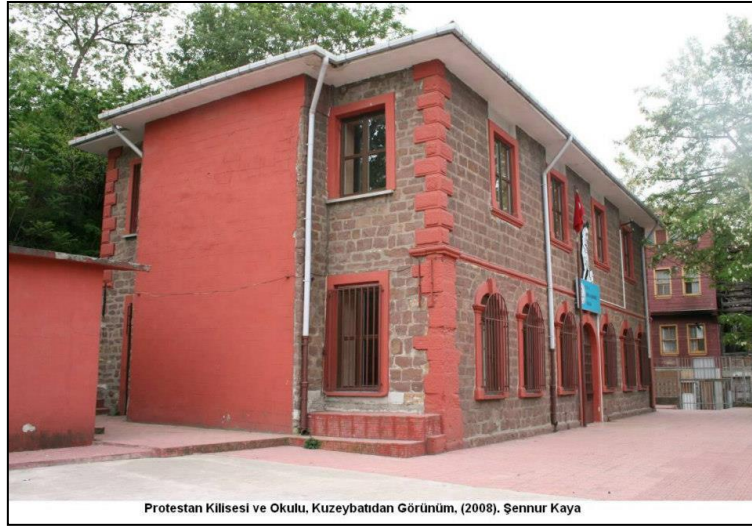
EK-11. Gölcük Ahşap İlkokulu (Cengiz, 2014)



EK-12. Gebze Eşrefbey İlkokulu (www.gebzehaber.net)
(Erişim Tarihi: 10.01.2019)



EK-13. Adapazarı Cumhuriyet İlkokulu, eski bir Ermeni Kilisesi (www.yenisakarya.com) (Erişim Tarihi: 03.01.2019)



EK-14. İstiklal İlkokulu (Yavuz Ulugün Arşivi)



EK-15. İzmit Sümer İlkokulu (Arkitekt Dergisi, 1947)



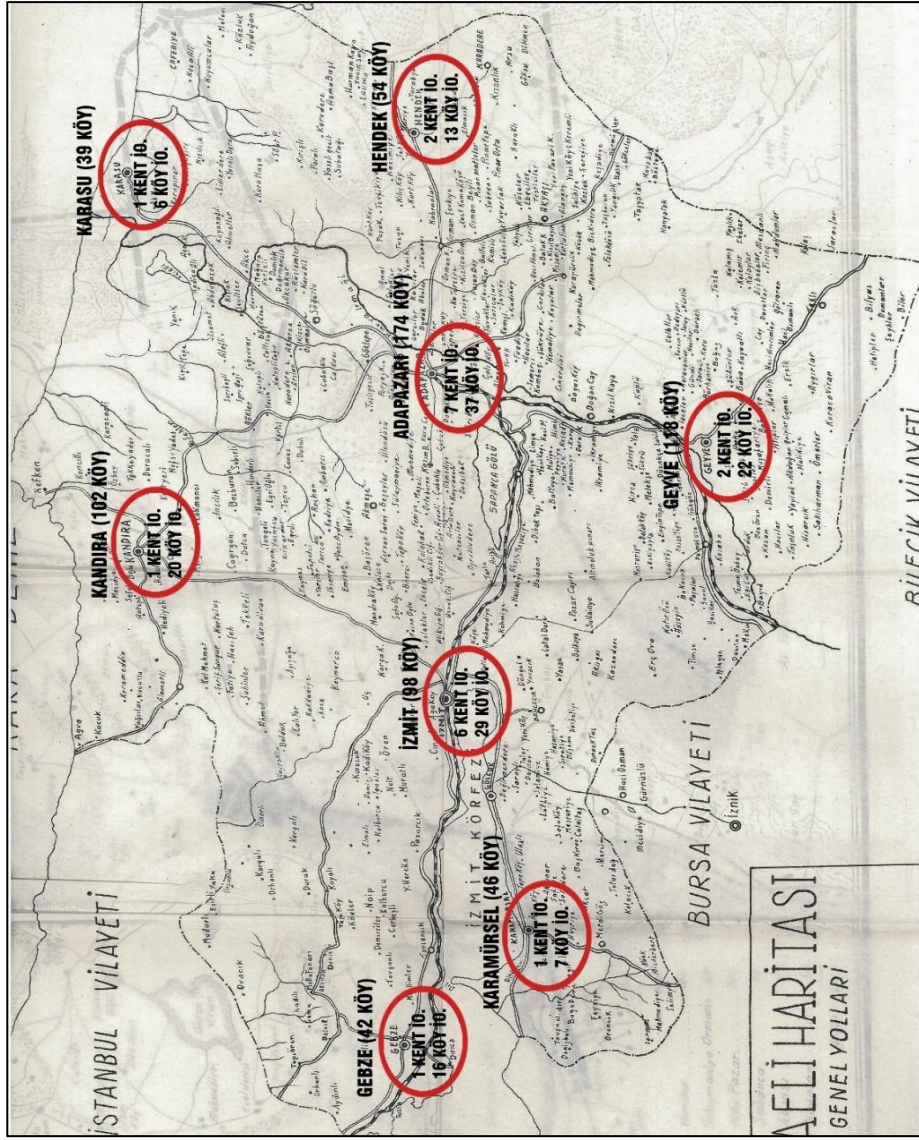
EK-16. Hereke Sümer İlkokulu (Ulugün, 2002)



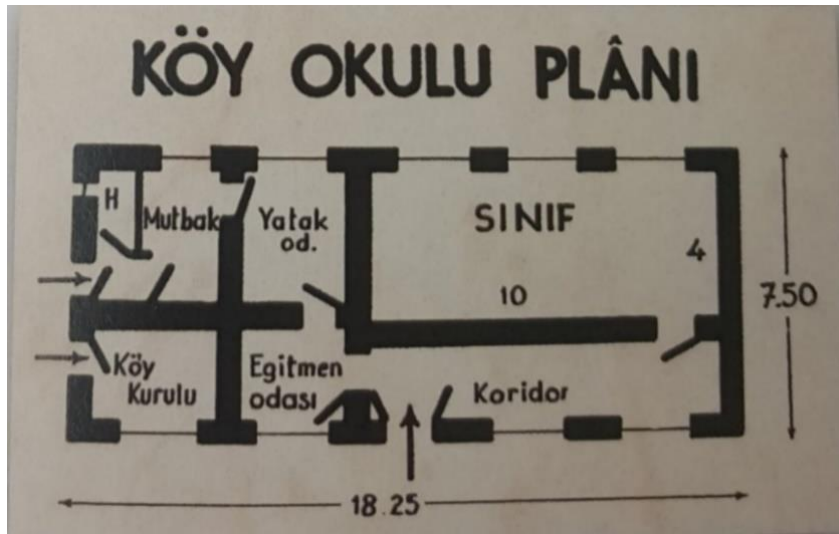
EK-17. Adapazarı Sakarya İlkokulu (Tarkan, 1937)



EK-18. Karamürsel Taş Mektep (Merkez İlkokulu) (Yavuz Ulugün Arşivi)



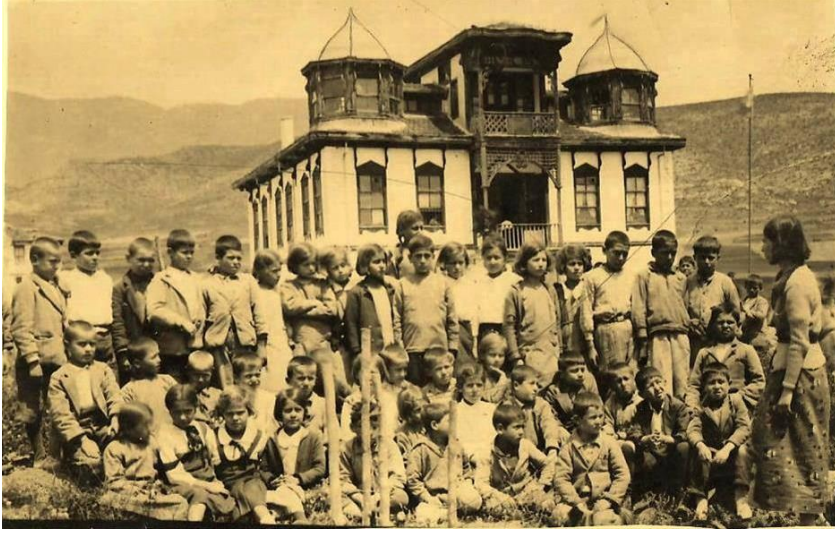
EK-19. Kocaeli'nin ilçe ve köylerinde bulunan kent ve köy ilkokulları (1935- 1936)



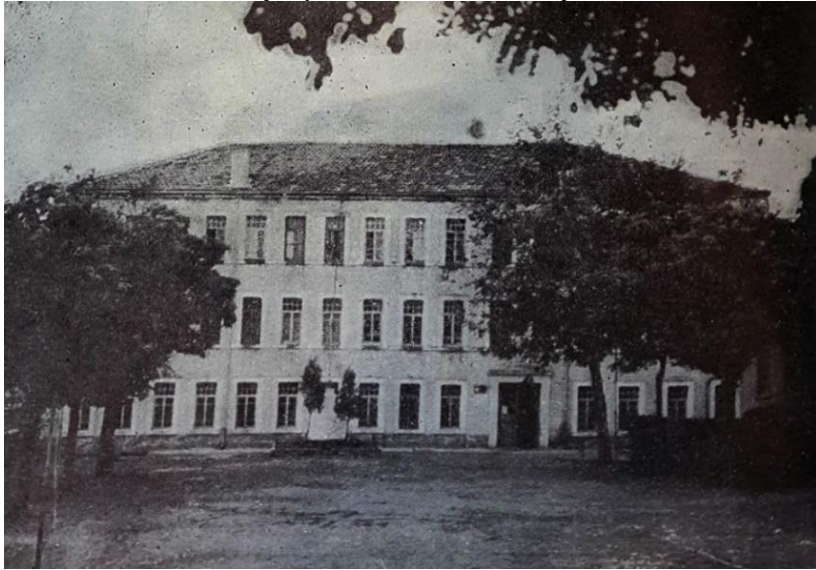
EK-20. Enstitü öğrencilerinin imeceyle yaptığı köy okulu planlarından biri (Aydoğan, 2015)



EK-21. Yukarı Değirmendere Köyü İlkokulu (Cengiz, 2014)



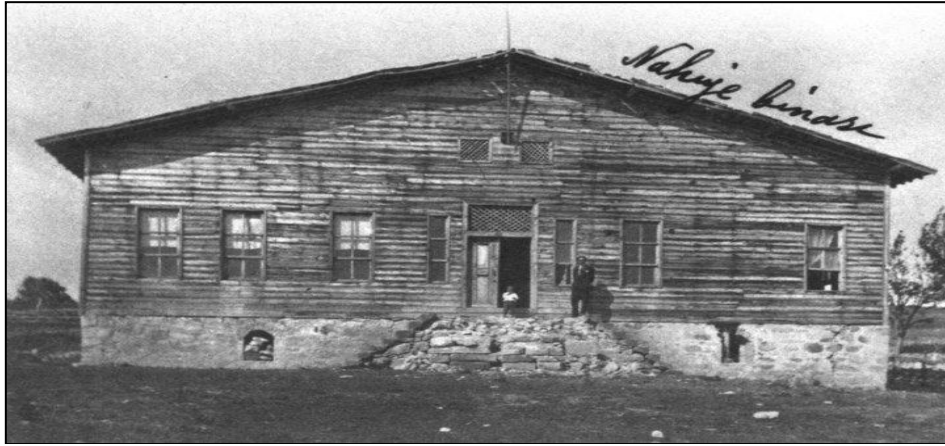
EK-22. Adapazarı Pamukova İlkokulu (medyabar.com)
(Erişim Tarihi: 03.01.2019)



EK-23. Akmeşe Bucağı Bölge Yatılı Okul (eski böcekthane)
(Kocaeli İl Yıllığı, 1967)



EK-24. 1930 yılında Kandıra Akçaova bucağı
Yatılı Mektebi (Yavuz Ulugün Arşivi)



EK-25. Kandıra Şeyhler Bucağı İlkokulu, 1930 (Yavuz Ulugün Arşivi)



EK-26. Darıca İskoliye Mektebi (Rum Okulu)
(Recep Kankal Arşivi)



EK-27. İzmit Ortaokulu (Yücel, 1994)



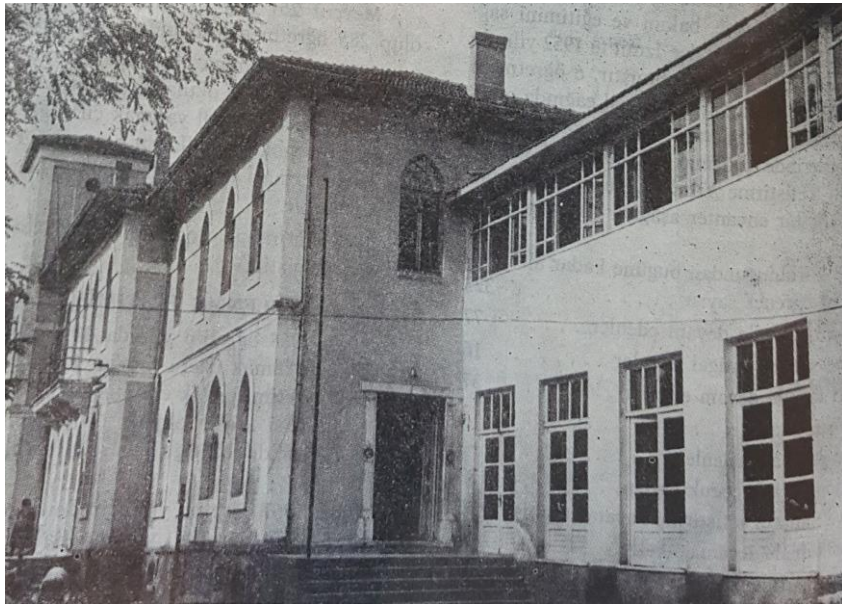
EK-28. Adapazarı Ortaokulu (Sakarya İl Yılıđı, 1973)



EK-29. 1938 yılına kadar kullanılan Adapazarı Ortamektep Binası, Depremde yıkılmıştır (Tarkan, 1937)



EK-30. Merkez bina çatısının imeceyle birlikte inşası (Aydoğan, 2015)



EK-31. Sonradan eklenen ilave yapısıyla İzmit Kız Sanat Enstitüsü (Kocaeli İl Yıllığı, 1967)



EK-32. Çayırova Teknik Bahçivanlık Okulu (Kahraman, 2015)