



GELENEKSEL ERZURUM EVLERİNİN İSTATİSTİKİ VERİ ANALİZİ STATISTICAL DATA ANALYSIS OF TRADITIONAL ERZURUM HOUSES

TEMEL SAĞLAM

Dr., Şükrüpaşa İlkokulu Yakutiye Erzurum
Dr. Şükrüpaşa Primary School Yakutiye Erzurum
sağlamtemel04@gmail.com

 <https://orcid.org/0000-0002-4633-5688>

HÜSEYİN YURTTAŞ

Prof. Dr. Atatürk Üniversitesi, Edebiyat Fakültesi, Sanat Tarihi Bölümü
Prof. Dr. Atatürk University, Faculty of Letters, Department of Art History
hyurttas@atauni.edu.tr

 <https://orcid.org/0000-0002-3968-5321>

Atıf / Citation

Sağlam, T.- Yurttaş, H. 2020. "Geleneksel Erzurum Evlerinin İstatistikî Veri Analizi". *Türkiyat Araştırmaları Enstitüsü Dergisi - Journal of Turkish Researches Institute*. 67, (Ocak-January 2020), 405-442

Makale Bilgisi / Article Information

Makale Türü- *Article Types* : Araştırma Makalesi-Research Article
Geliş Tarihi- *Received Date* : 28.08.2019
Kabul Tarihi- *Accepted Date* : 24.12.2019
Yayın Tarihi- *Date Published* : 31.01.2020
 <http://dx.doi.org/10.14222/Turkiyat4301>

İntihal / Plagiarism

This article was checked by  iThenticate programında bu makale taranmıştır.



Türkiyat Araştırmaları Enstitüsü Dergisi - *Journal of Turkish Researches Institute*
TAED-67, Ocak - January 2020 Erzurum. ISSN-1300-9052
www.turkiyatjournal.com
<http://dergipark.gov.tr/ataunitaed>

GELENEKSEL ERZURUM EVLERİNİN İSTATİSTİKİ VERİ ANALİZİ STATISTICAL DATA ANALYSIS OF TRADITIONAL ERZURUM HOUSES

TEMEL SAĞLAM - HÜSEYİN YURTTAŞ

Öz

Anadolu yapı sanatının önemli bir bölümünü geleneksel evler oluşturmaktadır. Anadolu'daki bu evler, farklı bölgelere ayrılarak sınıflandırılmaktadır. Bu sınıflandırmanın kayda değer bir bölümü de geleneksel Erzurum evlerinden müteşekkildir. Erzurum evleri, tandirevli planları bakımından diğer bölge evleri ile farklılık göstermektedir. Geleneksel Erzurum evinin diğer bütün oylumlarının da belirleyicisi olan tandirevi, çok işlevli mekân kurgusu ve mimarisi ile özgün bir yapı elamanıdır. Erzurum şehir merkezinde belirlenen 224 geleneksel evin 180 tanesi tandirevli plan üzerine inşa edilmiştir. Çoğunlukla iki katlı olarak yapılan Erzurum evleri; tandirevinin de bulunduğu zemin katı kışlık, cumbalı/çıkmalı üst kat da yazlık olarak tasarlanmıştır. Haremlik-selamlık bölümlemesi kıstasına uygun planlanan Erzurum evleri, ortalama 290 m² alan üzerine kurulmaktadır. Bu alanın 140 m²'lik kısmı, ahır ve mereği de içerisine alan bahçe bölümüdür. Evin zemin katı 155 m², üst katı da 110 m² olmak üzere toplam 265 m² kapalı kullanım alanına sahiptir. Geleneksel Erzurum evinin zemin kat yüksekliği ortalama 3,80 m, üst kat yüksekliği ise 3,50 m'dir. Erzurum evleri, tandirevleri, çıkmalı cepheleri, tırhıçlı kapıları, altın oranlı pencereleri ve düz dam örtüleri ile Anadolu Türk evinin müstesna bir örneğini temsil etmektedir.

Anahtar Kelimeler: Türk evi, Erzurum evi, geleneksel ev, tandirevi, başoda, cumba.

Abstract

Traditional houses constitute an important part of the Anatolian art of construction. Traditional houses in Anatolia are classified into different regions. Traditional Erzurum houses constitute a significant part of this classification. Traditional Erzurum houses differ from the other regional houses in terms of their plan of tandir. Tandirevi, which is the determinant of all the other sizes of the traditional Erzurum house, is an original building element with its multi-functional space structure and architecture. 180 of 224 traditional houses in Erzurum city center were built on a plan. Mostly two-storey Erzurum houses; The ground floor, including the tandirevi, is designed as a winter floor and the upper floor with bay window. Erzurum houses, which are planned in accordance with the criteria of Haremlik-Selamlık division, are built on an average area of 290 m². 140 m² of this area is the garden section which includes the barn and the vine. The ground floor of the house is 155 m² and the top floor is 110 m². The traditional Erzurum house has an average floor height of 3.82 m and an upper floor height of 3.47 m. Erzurum houses represent an exceptional example of the Anatolian Turkish house with its tandirreves, projected façades, knurled doors, golden-proportioned windows and flat roofs.

Key Words: Turkish house, Erzurum house, traditional house, tandirevi, başoda, bay window.

Structured Abstract

The Turkish House, which constitutes a very important part of the Anatolian art of construction, has developed and enriched by showing functional and architectural differences in different regions. One of the areas where the traditional Turkish house gained shape is the Erzurum region in the east of Anatolia.

Traditional housing; was produced as a result of the social, cultural and economic structure of the society, technology level, lifestyle and philosophy, aesthetic concerns, nature – structure and structure doğa human relations. The urban fabric consisting of traditional dwellings and traditional dwellings strengthens the social ties of the society with its spatial and urban structures on the human scale and ensures the continuation of the social ties with the human environment.

Traditional Turkish house; Compliance with life, nature, environmental conditions, realism, rationality, solution from the inside out, inner outer harmony (the sincerity inside the house and the expression of simplicity inside the house), consistency is formed from the principles of formation. The traditional Erzurum house, adhering to the upper class of the Turkish house, brought different plans and architectural practices and influenced many regions around it, enriching the traditional Anatolian house. The traditional Erzurum house shows a unique plan analysis by differentiating it from the other regional houses with the implementation of the plan with tandrev. Tandirevi is the determinant of the plan implementation as the most important volume of design (Plan 1,2). The sofa, which is generally decisive in the classification of residences, appears on the upper floors of Erzurum houses. Erzurum houses; adhering to the criterion of haremlik-selamlık, has a two-storey detached plan with garden, barn and pasture.

There have been many important factors affecting the construction, plan, number, artisticity and sustainability of traditional Erzurum houses. These factors; geographic, geological, political, economic, natural disasters and interaction areas can be identified under different headings (Table 1).

There are 140 of the 224 traditional Erzurum houses identified in the city center of Erzurum. 84 houses are determined by both written sources and verbal transmission. Existing houses; The original houses are the ones that have survived to the present day with the main structure being preserved, the houses that have been restored, the houses that have been completely destroyed by the repairs and alterations, and the houses that are in derelict condition.

It can be seen that the early examples of traditional Erzurum houses were examples of houses made in the 18th century and the classical ones in the first three quarters of the 19th century and the last period in which the traditional style was disrupted until the end of the 19th century and the middle of the 20th century.

The main material of traditional Erzurum houses is stone. Both the inner and outer walls of the ground floor and the outer walls of the upper floor are generally made of stone material, with the foundation walls without exception to the level of flooding. The interior walls of the upper storey are complemented by filler material, mostly of either a rustic or a baghdadi type. The top cover of the Erzurum house is flat roof. The main material of the flat roof is wood and earth (Photo 1-6). The woodwork of the Erzurum houses was made with fine workmanship. In addition, wooden applications with excessive plastic workmanship on the wardrobe-load-flower bed, poles and ceilings are decorated with magnificent motifs (Photo 12-14).

The facade arrangements of traditional Erzurum houses are determined by the sizes required by the material and function used. The façades of the Erzurum houses were built with square-convex and vertical staging of the ground-exit-upper floor-eaves masses. When the three-tiered façade system, which goes linearly towards the street, is made across the street, ler houses that communicate with each other "emerged. The most distinctive part of the façades of the Erzurum houses from the other regions of Anatolia is the junction of the flat roof and eaves (Photo 5, 17, 20).

In the traditional Erzurum houses, the ground floor is divided into preparation, work and necessity units. On the ground floors of Erzurum houses; There are building elements such as gardens,

stony, stairs, toilet and baths, passage halls, winter rooms, tandirevi and pantry. Each building element has its own traditional elements and enriches these building elements (Photo 7-10). The upper floors of the Erzurum houses are mostly climbed by staircases with two steps in the middle shelf. The upper floor is composed of building elements such as living room, summer rooms, chest room, as well as the protruding headroom according to the shape of the hall. In the last stages of the traditional Erzurum houses, ie the houses built since the beginning of the 20th century, we see the application of the terrace floor and the roof floor (Photo 11-14).

The mass adornment obtained from the unique heavy, dwelling structure of the stone constitutes the most valuable adornment of Erzurum houses. The effectiveness of the mass stone adornment increases the light shade of the door and window openings on the façade, the gradual structure of the protrusions, the color transitions of wood and stone, as well as the stone wall joints (Photo 20). Corner chamfers, beautiful examples of calligraphy inscriptions and plaster columns on the facades are details of the stone decorations of the facades. Tandirevi leaded fountains, stone bricks, tandirbasi and coffee stoves are the elements of the building where the interior stone decoration is intense (Photo 21-22). Wooden decorations are observed on the facades, doors, beams, eaves, bay windows, bay windows, windows and eaves, while the interior architecture is observed on the structural elements of the house, stairs, cupboard-load, flower bed, cover systems and ceilings. One of the most successful applications of Erzurum houses is the wood workmanship, which gave very good examples (Photo 23). The symbolic motifs of the art nouveau art style made with iron material in the over-the-door window networks have been transformed into a stencil technique and stucco applications on the window frontal and ceiling.

Traditional houses representing an important branch of Anatolian cultural inventory and construction art should be preserved and transferred to the future by preserving the street textures. It is a very important issue to make Erzurum known and known in this sense with its rich data on behalf of traditional house architecture. City promotion tours should be added to the developing winter tourism and this rich cultural heritage should be evaluated as deserved.

1. Giriş

İnsanlık tarihinde evlerin ilk defa ortaya çıkışı Neolitik dönemde (Cilalı Taş Devri) olmuştur. Daha önce avcılık ve toplayıcılıkla geçinen, mağara, ağaç kovuğu gibi tabii mekânlarda yaşayan insan, yaklaşık dokuz bin yıl önce ulaştığı bu dönemde artık maddi ihtiyaçlarını üretebilecek bir duruma kavuşarak tarımla uğraşmaya, hayvanları evcilleştirmeye ve kendi oturacağı evi yapmaya başlamıştır (Akın, 1995: 507). Bu dönem evleri çoğunlukla kerpiç veya taş yapılarıdır. Ahşap kirişli, düz damlı bu ev tasarımı, Mezopotamya bölgesinde günümüze kadar sürmüştür. Aynı şekilde, Çatalhöyük'teki evlerin bugünkü Orta Anadolu evleriyle büyük benzerlikleri vardır. Diyarbakır'ın kuzeybatısında Ergani yakınlarında bulunan Çayönü yerleşmesinde ise düzenli plana sahip ev tiplerinin çeşitli kültür katlarında tekrar tekrar inşa edildiği görülmekte ve ilk defa burada, yerleşme düzeni açısından ileri bir aşamayı temsil eden meydan düşüncesinin ortaya çıktığı belirlenmektedir (Reother, 1926: 205-216).

Anadolu Türk evi tasarımında daha çok çıkmaz sokak biçiminde gördüğümüz avlulu evler, MÖ. 3. bin yılından itibaren Mezopotamya bölgesinde gözlenen konut tipidir (Kuban, 1995: 195-209). Güneydoğu Anadolu ve Kuzey Suriye'de MÖ. 2000'li yıllarda görülen "hilani" türü evler (Akın, 1995: 507), simetrik dar, uzun ve çok katlı yapıları ile Erzurum'da da olduğu gibi Anadolu'da iç kale evlerinde kullanım alanı bulmuştur. MÖ. 500'lü yıllardan itibaren İran-İrak ve Suriye bölgesinde, 1221 yılından öncesine tarihlenen Afganistan'daki dört eyvanlı Bamyan evlerinde olduğu gibi sıkça karşılaşılan eyvan türü konut tipi (Reother, 1926: 205-216), Anadolu'da daha çok medrese, darüşşifa, hamam ve saray mimarisine

kaynaklık teşkil etmiştir. Türk evi planında bazı değişikliklerle orta sofalı ev (Eldem, 1954: 89) tasarımına dönüşen eyvanlı evler, Anadolu'nun hemen bütün yörelerinde görülen ev tipi biçimidir. Geleneksel Erzurum evlerinde tandirevi kırlangıç örtüsüne kaynak gösterilen ve MÖ 200'lerden günümüze kadar kullanılagelen kubbeli evleri (Akın, 1991: 249-258) esasen Anadolu'da Harran bölgesindeki evler temsil etmektedir. Doğu Anadolu'dan Hazar denizine kadar olan bölgedeki dağlık kesimde ve ayrıca Kuzey Afganistan ile Tacikistan'da ortaya çıkan "tüteklikli" evler, Erzurum'un tandirevli evleriyle büyük bir benzerlik göstermektedir (Köşklü, 2005: 155).

Anadolu Türk evinin oluşmasında, Anayurt'tan Anadolu'ya gelinceye kadar uğranılan coğrafyanın maddi kültür katmanları ile etkileşim muhakkaktır, ancak yeterli değildir. Türklerin öz kültürlerinde olan yapı birikim tecrübesi, konut yapımında oldukça belirleyici olmuştur. Orta Asya'da Erken ortaçağda iki tip evin kullanıldığı, bunlardan birisinin portatif, diğerinin ise daimi olduğu anlaşılmaktadır. Portatif olanların "Yurt" adı verilen çadırlar olduğu ve 200 kişiyi barındırabildiği, daimi konutların ise M.S. 6. ve 7. yüzyıllarda saray olarak kullanıldığı anlaşılmaktadır (Cezar, 1977: 48-49). Hunlar ve Göktürkler'de yaygın olan meskenler "yurt" tipi diye de anılan ancak Orta Asya'da bu gün daha çok "ak öy" veya "boz üy" gibi isimlerle anılan çadırlardır (Çoruhlu, 2007: 158). Aynı ailenin bir arada bulunan çadırlarına "avul" denilmekte, bu avulların toplanması ile "oba" meydana gelmektedir (Aksoy, 1963: 39-40). Bu çadırların, Türk evi ile ilişkilendirilmesiyle beraber aynı zamanda kümbet mimarisinde, medrese ve diğer mimari yapıtların bazı birimlerinde de etkisi gözlenebilmektedir. Asya Hunlarında "kışlak" duvarlarının dövülmüş veya sıkıştırılmış topraktan yapıldığına dair bazı bilgileri Çin kaynaklarından öğrenebilmekteyiz (Kafesoğlu, 1986: 77). Hun çağına ait mezarlarda görülen ileri seviyedeki dülgelik tekniği, mesken yapım teknikleri ile ilgili bilgi de vermektedir (Ögel, 1991: 165). Kurganların yapım tekniğinde kullanılan ot karışımı sıkıştırılmış toprak geleneği günümüze kadar uygulanagelmiştir (Sağlam, 2019: 83). Orta Asya'da hayvancılıkla geçinen ve göçebe hayatı yaşayan Türklerin yaylalarda barınak olarak kullandıkları çadırın iç düzeni ile Anadolu Türk evinin iç düzeni, bir orta mekân etrafında toplanma bakımından benzer özellikler taşımaktadır (Küçükerman, 1988: 32).

Türkler, yerleşik düzene geçer geçmez "Türk Evi Plan Tipleri" meydana gelmemiştir. İslamiyet'in kabulüyle birlikte Türkler yaşam tarzında daha kapalı ve mahremiyeti ön plana çıkaran yapılar yapmaya başlamışlardır. İslamiyet'teki kadın mahremiyetinin gerekliliği anlayışı, ev planlarını bu açıdan belirlemiştir. Esas olarak giriş ya da orta katta ve evin ön cephesinde erkeğin yaşadığı "selamlık", üst katta ve evin arka cephesinde ise kadının yaşadığı "haremlik" birimlerinden oluşan bu anlayış hep korunagelmiştir. İslami dönem Türk evinde, "Beküm" denilen sofa, eve ana kapıdan girildiğinde insanı karşılayan ve ortak yaşamın geçtiği ana mekândır. Mutfak zemin katta bulunur; "aşdamı", "aşocağı" "aşlık" ve Erzurum Evlerinde "tandirevi" gibi isimlerle anılagelmiştir. İçerisinde "sergen", "görünçlük" denilen raflar, ocak, ekmeğe pişirmeye yarayan tandır ve çoğu zamanını burada geçiren kadının oturması için sedirler bulunmaktadır (Karpuz, 1999: 450-456).

Türk evinin oluşumunu belirleyen dış etmenlerin ve inancın yanı sıra, etkili olan bir diğer unsur da Türklerin sosyal yaşantıdır. Türkler nesiller boyunca toplu halde yaşamışlardır. Bu geniş aile yapısı nedeniyle büyük ve çok sayıda mekâna da ihtiyaç duyulmuştur. Ayrıca bu kadar kalabalık bir ailenin yiyeceklerinin korunması, üretkenliğinin

(halı, kilim veya dokuma tezgâhı gibi) devam ettirilmesi ve hane içinde yeni evlenecek olan oğul ve gelin için de ayrı bir mekân düşünülmüştür. Bu nedenle Türk Evinde birçok ailenin barınabileceği kadar çok sayıda oda bulunmaktadır (Azezli, 2009: 10). Türk evinin gelişimini belirleyen bir diğer öge de aile içi iş paylaşımıdır. Türklerde ev, kadının bir yaşama alanı gibi düşünülmüştür. Evin dışarıyla olan bağı ve işe temini sorumluluğu da tamamen erkeğe verilmiştir. İslami dönem Türk kültüründe aile dışındaki yaşantılarında erkekler ile kadınlar ayrılmakta, iki ayrı topluluk olarak görünmektedir. Kadın çalışmalarını ve her türlü toplumsal faaliyetlerini ev içinde sürdürür, hayatını evde geçirirdi. Ayrıca İslamiyet'in etkisiyle ev yaşantısı tamamen dışa kapalı bir ortam şeklinde düşünülmüş, bahçe duvarları birinci kat seviyesine kadar yükseltilmiştir. (Arseven, 1968: 572).

Türkler Anadolu'ya yerleşmeye başlayınca, daha önce burada mevcut olan kültür katmanlarının etkisinde kalmışlardır (Gültekin, 2007: 1). Anadolu'da gelişen ev kültürü, insanların sosyokültürel yapısına, yörenin iklimine, topoğrafyasına, o yöredeki yerel yapı malzemesinin cinsine bağlı olarak da değişmiş ve gelişmiştir. Bu değişken coğrafi koşullar Türk insanının inanç ve değerleriyle birleşerek çeşitli yapısal farklılıklar oluşturmuştur. Bunlar bölgelere göre çeşitlilik göstermektedir. Anadolu Türk Evi'nin oluşumu, doğaya ve yaşama bağlı olan Türklerin çadır hayatının yerleşik hayata yansması gibidir. Bu yüzden konutlarda estetik ve biçim kaygısından çok gerçekçi ve fonksiyonel bir tutum sergilenmiştir. Planın ve strüktürün oluşumunda topoğrafyaya ve çevre koşullarına uyulmuştur. Akılcı, esnek ve pratik çözümler uygulanmıştır. Tasarım içten dışa doğru gelişmekte olup, her detay insan boyutlarına göre düzenlenmiştir. Bu nedenle; Türk Evi, insanın rahatı, düzenli yaşaması için tasarlanmış bir ev tipidir. Geleneksel Türk evi; yaşama, doğaya, çevre koşullarına uygunluk, gerçekçilik, akılcılık, içten dışa çözüm, iç dış uyumu (Evin içindeki içtenlik ve yalınlığın dışa vurumu), tutumsallık şekilde oluşum ilkelerinden meydana getirilmiştir (Bektaş, 1996: 24-30).

Anadolu yapı sanatının çok önemli bir bölümünü oluşturan Türk Evi, değişik bölgelerde fonksiyon ve mimari farklılıklar göstererek gelişmiş ve zenginleşmiştir. Geleneksel Türk evinin biçim kazandığı alanlardan birisi de Erzurum bölgesidir. Anadolu'nun doğusunda, Fırat havzasının kuzeyinde, birbirine düğümlenen yüksek dağlar arasında, yaklaşık 2000 m rakımda kurulan Erzurum şehri, tarih boyunca siyasi çekişmelerin ortasında kalmıştır (Kürkçüoğlu, 2007: 1). Bizans imparatoru II. Theodosios zamanında (408-450) 415 yılında kurulan kale ile şekillenen şehir, birçok medeniyete ev sahipliği yaptıktan sonra (Küçük, 1995: 321) 12. yüzyıldan itibaren Türklerin anıt yapıları ile gelişmiştir. 1530'lu yıllarda Osmanlı imarı ile ihya edilen Erzurum, tarihi ipek yolu ve ticari gümrük noktası olarak büyümüştür (Küçükoğlu, 2018: 26-42). Osmanlı döneminde ekonomik olarak zenginleşen şehrin mimari faaliyetleri artmış, buna bağlı olarak konut mimarisinde de müstesna örnekler ortaya konulmuştur.

2. Ana Belirleyicilerine Göre Geleneksel Erzurum Evleri

Geleneksel Erzurum evlerinin yapımını, planını, sayısını, sanatsallığını, ve sürdürülebilirliğini etkileyen çok önemli etmenler olmuştur. Bu etmenler; coğrafik, jeolojik, siyasal, ekonomik, doğal afet ve etkileşim alanlarında daha yoğun olmak üzere farklı başlıklar altında tespit edilebilmektedir.

Olay-Etmen	Tarih	Açıklama
Jeolojik oluşum.	150 ile 30 milyon yıl önce	Kargapazarı Dağları'ndaki Şivişli taş ocağından temin edilen karataş, aynı kaynaktan alınan Ağveren taş ocağının boztaşı, Dumlu Dağları'ndaki Kamber taş ocağından alınan kırmızıtaş, Serçeme deresinden alınan göktaş, bu jeolojik olaylar sonucunda ortaya çıkan volkanik kayalardan meydana gelir ve Erzurum mimarisinde kullanılan taş malzemenin kaynağını oluşturur.
İklim	-----	Yazları sıcak ve kurak, kışları soğuk ve kar yağışlı olan karasal iklim kuşağı, evlerin temel belirleyicilerindedir.
Ormanlar	5. yy'dan itibaren	Sarıkamış-Soğanlı dağı ormanları, Oltu/Şenkaya- Karınca Ormanları Erzurum evlerinin ahşap malzeme ihtiyacını karşılamaktadır.
Toprak	5. yy'dan itibaren	Erzurum sazlığı mera toprağı, evlerin düz dam örtü ince katman çamuru, duvar harcı çamuru ve sıva çamuru olarak kullanılmıştır.
Kale inşası.	415	Şehrin kurulması, şehrin yerinin ve gelişim yönlerinin belirlenmesi. Erzurum evlerini ve sokak oluşumlarını etkilemiştir.
Saltuklu Beyli Erzurum Selçukluları Anadolu Selçukluları	1072-1202 1202-1230 1230-1242	Şehrin mimarisine kaynaklık eden Kale Mescidi, Tepsi Minare, Ulu Cami, Emir Saltuk Kümbeti gibi anıt yapılarının inşası.
Moğol işgali	1242	Şehrin tamamını etkileyen yıkım olmuştur.
İlhanlı hâkimiyeti.	1256-1336	Çifte Minareli Medrese, Yakutiye Medresesi, Ahmediye Medresesi ve birçok kümbet yapısı, şehrin mimarisine kaynak ve ilham olmuştur.
Eratnahtar Karakoyunlular Akkoyunlular	1335-1381 1380-1468 1434-1502	Bu dönemde şehir sürekli muhasara altında kaldığı için imar bakımından gerilemiştir.
Osmanlı hâkimiyeti	1517-1923	Geleneksel Erzurum evlerinin günümüze gelen bütün örnekleri bu dönemde yapılmıştır.
Düzenli ve planlı ilk imar çalışmaları	1530'lu yıllar	Şehrin tamamını etkileyen yeni ve düzenli imar çalışmaları adeta Erzurum'un yeniden kurulmasına sebep olmuştur. Beylerbeyi Sarayı ve paşa konakları bu dönemde yapılmıştır. Günümüze gelebilen konakların prototipi bu dönemde yapılan paşa konaklarıdır.
Dini-ticari ve sivil mimarinin yoğun yapılaşması	1558-1910	Rüstem Paşa Bedesteni (Taşhan) gibi 35 han ve kervansaray, Lalapaşa Camii gibi 80'e yakın cami ve mescit, Kuşunlu Medresesi gibi 48 medrese, Lalapaşa Hamamı gibi 18 hamam, Şabahane Çeşmesi gibi 395 çeşme, çok sayıda çarşı, mektep, kamu binası ve konut yapılmıştır.
Erzurum Gümrüğü'nün kurulması ve işletilmesi	1570-1914	İpekyolu transit ticaret yolu üzerindeki Erzurum gümrüğü özellikle XVII. yüzyılda büyük miktarlarda gelir elde etmiş ve şehrin imarını etkilemiştir. Bu dönemde kalıcı olarak 32 zanaat grubu oluşmuştur.
Kasr-ı Şirin Antlaşması	1639	Trabzon-Erzurum-Tebriz yolunun yoğun ticari faaliyetleri, şehrin zenginleşmesine ve büyük konakların yapılmasına sebep olmuştur.

İran Safavi Hanedanının devrilmesi ve iç karışıklıklar	1722-1735	Ticaret yolunun güvenliğini etkileyen iç karışıklıklar ekonomik gerilemeye sebep olmaktadır. Bu da şehrin imarını olumsuz yönde etkilemiştir.
Birinci Rus işgali	1828-29	Geleneksel konutların bir kısmı yıkılmış, bu konutların bazıları Ruslar tarafından karargâh binası olarak kullanılmış ve konutların üzerlerinde bazı değişiklikler yapılmıştır. 30000'e yakın Ermeni tebaa bu işgal sonrası Erzurum bölgesinden Revan'a götürülmüştür. Kafkaslardaki Müslüman halkın bir bölümü de Erzurum'a göçe zorlanmıştır. Bu nüfus değişimi şehrin ticaretini etkilediği gibi imar faaliyetlerini de geriletmiştir. Bu işgaldeki gözlemler ile ilk şehir haritası, 1853-1855 yıllarında, Ivan Fyodorovich Paskevich'in personellerinden Albay Ushakov'un keşif haritası olarak çizdikleridir.
Konsoloslukların açılması	1835-1900	Erzurum'da 8 ayrı devletin konsoloslugu açılmıştır. Bu konsolosluk binaları geleneksel evlerin yapısını, batılılaşma dönemi mimari üslubu dönüşümleri ile etkilemiştir.
Deprem	1859	4264 bina tamamen yıkılmış, 20000'den fazla insan evsiz kalmıştır. Yani şehrin üçte ikisi bu depremde tamamen yıkılmıştır. Günümüze gelebilen geleneksel Erzurum evlerinin en belirleyici olaylarından biri bu depremdir.
Tabyaların yapılması	1860	Şehri çevreleyen sur duvarları yıkılmış, taşları tabyalara taşınmıştır. Şehrin ana arterlerini oluşturan caddeler bu sur duvarlarının yerlerinden geçmektedir. Kale etrafındaki hendekler doldurulmuş ve imara açılmıştır. Günümüze gelen bu dönem evlerinde devşirme taş malzeme dikkat çekmektedir.
İkinci Rus işgali	1877-78	Yaklaşık altı ay işgal altında tutulan Erzurum şehri büyük çoğunlukta yıkılmıştır. Rusların konaklara müdahaleleri bu dönemde de devam etmiştir.
II. Abdulhamit dönemi	1876-1908	Günümüze gelebilen geleneksel Erzurum evlerinin büyük bir bölümü bu dönemden kalmadır. Bu dönemin birinci yarısında klasik Erzurum evleri, ikinci döneminde ise batılılaşma üslubu ile yapılan evler görülmektedir.
Birinci Dünya Harbi	1914-1918	Üçüncü Rus işgalinin de (1916) içinde olduğu bu dönem, şehrin en büyük yıkımlarından birisine sebep olan olaydır. Geleneksel Erzurum evlerinin büyük çoğunluğunun özellikle Ermeniler eliyle yakıldığı ve yıkıldığı bilinmektedir.
Lambert Erzurum kent planı	1939	Ulusal mimarlık döneminin kent planı olan Lambert planı aynı zamanda bilimsel ilk imar planıdır. Paşalar Caddesi, Kolordu binaları, Mareşal Hastanesi, vali konağı, Polis Evi (Otel), İnhisar (tekel) binası, Halk Eğitim Merkezi (günümüzde yıkılmıştır), müze ve paşa sarayları bu dönemde yapılmıştır.

Tablo 1. Geleneksel Erzurum evinin yapımını, yapısını ve sürdürülebilirliğini etkileyen olaylar tablosu.

3. Mevcut Durumuna Göre Geleneksel Erzurum Evleri

Erzurum şehir merkezinde belirlenen 224 geleneksel Erzurum evinin 140 tanesi mevcuttur. 84 ev ise gerek yazılı kaynaklarla ve gerekse sözlü aktarım yoluyla tespit edilen evlerdir. Mevcut evler; orijinal olarak günümüze gelebilen evler, ana yapının korunduğu onarımlarla günümüze gelebilen evler, restore edilen evler, onarım ve değişikliklerle yapısı tamamen bozulan evler ve metruk durumda olan evlerden oluşmaktadır.

Mevcut Olan Geleneksel Erzurum Evleri				Kaynaklardaki Geleneksel Erzurum Evleri		Toplam
Orijinal ve Onarım Gören Evler	Restore Edilen Evler	Yapısı Bozulan Evler	Metruk Durumda Olan Evler	Belgeli Olan Evler	Sözlü Nakil Yolu İle Belirlenen Evler	
90	29	10	11	49	35	224

Tablo 2. Mevcut durumuna göre geleneksel Erzurum evleri tablosu.

4. Yapıldığı Mahallelere Göre Geleneksel Erzurum Evleri

Erzurum evlerinin yapıldığı ilk mahalleler; Camii Kebir Mahallesi, Mirza Mehmet Mahallesi, Sultan Melik Mahallesi, İbrahimpaşa Mahallesi, Caferiye Mahallesi ve Yeğenağa Mahallesi'nin kuzeybatı yönüne kalan alt taraflarıdır. Bu mahallelerin hemen ardından Karaköse Mahallesi, Alipaşa Mahallesi, Narmanlı Mahallesi, Mehdi Efendi Mahallesi ve Hacı Cuma Mahallesi'nde yeni evlerin inşa edildiğini gözlemlemekteyiz. Üçüncü olarak evlerin yapıldığı mahalleler, Yeğenağa Mahallesi'nin güneydoğu tarafına kalan üst bölgeleri, Dervişağa Mahallesi, Cedid Mahallesi, Yukarı Yoncalık Mahallesi, Şeyhler Mahallesi, Abdurrahman Ağa Mahallesi, Emin Kurbi Mahallesi'dir. Evlerin yapıldığı son Erzurum mahalleleri de, Muratpaşa Mahallesi ve Mumcu Mahallesi'dir. Erzurum evlerinin 20. yüzyılın başlarındaki son dönem örnekleri şehrin muhtelif mahallelerine dağılmış durumdadır.

Mahalle Adı	Mahallenin Eski Adı	Yapı Adı	Sayısı
Kazımkarabekirpaşa Mahallesi	Abdurrahmanağa Mahallesi	Dursun Akgün Evi, Hacı Kemal Gürler Evi, Hancı Ali Evi, Seyfullah Ağa Konağı, Zeki Büyükdacık Evi.	5
	Alipaşa Mahallesi	Ali Ağa Evi, Alipaşa Cami Sokak Evi, Faik Özdemir Evi, Hacı Kazım Bey Evi, Narmanlıoğlu Evi, İpçioğlu Evleri (4), Şakirpaşa Konağı, Zülfiye Gültekin Evi.	11
	Emin Kurbi M.	Eski Dispanser, Gölbaşı İkiz Ev, Gazi Ortaokulu.	3
	Köscömerağa Mahallesi	Hacı Ağa Dede Evi, Komeslilerin Evi, Korucukların Evi, Kömürçüzade Mehmet Efendi Evi, Dursun Akal Evi, Kitapçıların Evi.	6
	Kasımpaşa M. Mahallesi	Hafız Osman Konağı, Saruhanların Konağı.	2
	Yeğenağa Mahallesi	Abdul Gödek Evi, Acemlerin Evi, Albay İhsan Yavuzer Evi, Asım Ünal Evi, Çipaklı Hacı Hafız Hamit Bey Konağı, Faik Albayrak/Tüfekçizadelerin Evi, Fehimoğlu Evi, Fikri Evin Evi, Gödekmerdanların Evi, Habib Baba Konağı, Hacı Çöptür Evi, Hacı Ocakların Konağı, Gülrekerlerin Evi, İsmail Binici Evi, Kömürçüoğlu Mehmet	29

		Beyin Evleri (3), Mehmet Damgacıoğlu Evi, Narmanlıların Evi, Nemlioğlu Konağı, Nusret Gedik Evi, Osman Toprak Evi, Öğretmen İhsan Ayden Evi, Polatların/İsmail Ağa Evi, Rıza Avcı Evi, Rıza Topçuoğlu Evi, Salih Efendi Evi, Soslu Hacı Ali Efendinin Evi, Yoğurtçu Hüseyin Ağanın Evi, Zağgıllilerin Evi.	
Lalapaşa Mahallesi	Bakırcı Mahallesi	Cevad Dursunoğlu Evi, Cimillilerin Evi, Kömürcü Mehmetzadelerin Evi, Şekerci Abdulmuttalip Karadeniz Evi, Tanferlerin Evi.	5
	Karaköse Mahallesi	Cemal Tüzemen Evi, Çeşmeli Ev, Fehemet Ezenin Evi, Gacıroğlu Hacı Mehmet Bey Konağı, Gezli Alaftar Osman Efendinin Evi, Halli Hanımın Evi, İspirililerin Evi, Müştak Bey Konağı, Postacı Kubilay Beyin Evi.	9
	Mumcu Mahallesi	Atatürk Evi, Kömürcüoğlu Evi, Modoğlu Evi, Yılkırkanların Evi.	4
	Gez Mahallesi	Tatbikat İlkokulu.	1
Muratpaşa Mahallesi	Çırçır Mahallesi	Recep Ağa Konağı	1
	Muratpaşa Mahallesi	Çavuşoğlu Konağı, Fizyo Babanın Evi, Hannana Paşa Konağı, Mühürdarların Konakları (2), Nazif Sütçü Evi, Sağsözlerin Evi, Cavit Yılmazoğlu Evi.	8
	Şeyhler Mahallesi	Fazlı Kadioğlu Evi, Molla Hamza Konağı, Saip Efendi Evi, Şengellerin Konağı, Fehim Beyin Evi, Refik Dinler Evi, Yüzbaşı Fahri Beyin Evi, Solakzade Müftü Efendi Evi.	8
Rabia Ana Mahallesi	Ayazpaşa Mahallesi	Alpagutların Evi, Dursun Alkan Evi, Eminerlerin Evleri (3), Emrullah Coşkun Evi, Hadi Efendi Evi, Hattat Mustafa Hulusi Efendinin Evi, Haydar Kurut Evi, Kani Elverdi Evi, Köksal Dadak Evi, Salih Kobal Evi, Malatyalı Çerkez Nurettinin Evi, Nurten Atalay Evi, Postacı Hilmi Beyin Evi, Seyfullah Daşdemir Evi, Vahdettin Kotan Evi, Faik Kumbasar Evi, Agah Beyin Evi, Bayramoğulları Evi, Hevekli Hüseyin Keteci Evi, Osman Oltuluların Evi, Pirimlerin Evi, Saraç Mustafa Kılıçoğlu Evi.	24
	Caferiye Mahallesi	Ahmet Altınok Evi, Gözübüyüklerin/Siyami Demir Evi, Işıklılarn Evi, Cinislilerin Evi.	4
	Camii Kebir Mahallesi	Dulkadirliilerin Evi, Çifteler Konağı, Edip Somunoğlu Evi, Gözübüyüklerin Evi, Mesude Bağlar Evi, Mülhime Çığırkan Evi, Orhan Özyağcıoğlu Evi, Sıra Evler, Zeki Beyin Konağı, Necati Karşioğlu Evi, Hüsnü Kızıltunç Evi, Oltuluların Evi, Abdulhamit Akgün Evi, Hulki Yıldırım Evi.	15
	Cedid Mahallesi	Cedid Yeni Ev, İbrahimhakkıoğulları Evi, Mücahit Dal Evi.	3
	Dervişağa Mahallesi	Ezirmiklilerin Konağı, Mustafa Erdoğan Evi, Mürsel Paşa Konağı, Rıza Şimşek Evi, Şamlıların Konağı, Tahsildar Osman Efendi Konağı.	6
	Emirşeyh Mahallesi	Abdullah Kartal Evi, Avni Beyin Evi, Mehdi Abbas Sokak Evi, Mısır Oteli, Rasim Kullebi Evi, Reşit Keki Evi, Tevfik Şeker Evi.	7

Hacı Cuma Mahallesi	Ağyüreklerin Oteli, Gullepoğulları Konağı, Hacı Cuma Bey Konağı, Halil Altunbay Evi, Haşim Beyin Evi, Karabey Konağı, Muratoğulları Evi, Udavların Konağı.	8	
Hasan-ı Basri Mahallesi	Hacı Rıfat Merdal Evi, Bahattin Ceylan Evi, Paşa Konağı, Semih Beyin Evi.	4	
İbrahimpaşa Mahallesi	Afife Paşa Konağı, Erzurum Evleri, Küçük Bey Konağı, Salih Köprülü Evi, Sarmaşıklı Konak.	5	
Kadana Mahallesi	Karakollukçu Adil Beyin Evi	1	
Lalapaşa Mahallesi	Hatice Paşa Nene Evi, Kadıhafizoğulları Konağı, Müceldili Konağı, Sani Bayrak Evi, Terzi Yusuf Efendinin Evi.	5	
Mehdiefendi Mahallesi	Alemdarların Evi, Baydarların Evi, Halis Baransel Evi, Kobazağilin Evleri (2), Mehmet Sirkecioğlu Evi, Odavlı Mehmet Efendi Konağı, Ketecilerin Evi.	8	
Mirza Mehmet Mahallesi	Ahmet Kayacan Evi, Ali Bayram Evi, Boybeyi Hacı Yusuf Beyin Evi, Feyzullah Efendi Konağı, Hacı Osamın Bayhan Evi, İbrahim Çobanoğlu Evi, İbrahim Uçar Evi, İhsan İşhanlıoğlu Evi, Müştak Yakut Evi, Topçu Ağa Konağı, Zırnıklı Vehbi Efendi Konağı.	11	
Narmanlı Mahallesi	Kobazağilin Evi, Abdulhamit Bey Konağı (2), Ahıskalıların Evi, Hanbeyoğlu Evi, İbrahim Gözeler Evi, Rasim Kola Evi, Süreyya Narmanlıoğlu Evi.	8	
Sultan Melik Mahallesi	Hanağasığilin Evi, Aişe Demir Evi, Avni Algur Evi, Avni Bölen Evi, Kara Kaymakam Beyin Evi, Küme Evler, Recep Akyürek Evi, Muhsin Efe Evi, Yaşar İkizler Evi, Ahıshalıların Evi, Hamza Polat Evi, Şadiye Akgül Evi, Ömer Faruk Algur Evi.	15	
Yoncalık Mahallesi	Fehim Beyin Evi, Hanife Aksakal Evi, Hasan Tosunoğlu Evi, Mehmet Bildik Evi, Alemdarların Evi, İbrahim Yerdelen Evi, Kadir Acar Evi.	7	
Şükrüpaşa Mahallesi	İstasyon Mahallesi	Devlet Demir Yolları Lojmanları	1
Üniversite Mahallesi	Yukarı Köşk Mahallesi	Nüzhet'ül Hazra (Köşk)	1

Tablo 3. Geleneksel Erzurum evlerinin mahallelere göre dağılım tablosu

5. Yapım Yılına Göre Geleneksel Erzurum Evleri

Geleneksel Erzurum evlerinin belirlenebilen ilk örnekleri 18. yüzyıldadır. Evlerin 12 tanesi 18. yüzyıla, 151 tanesi 19. yüzyıla, 61 tanesi de 20. yüzyıla tarihlenmektedir. 19. yüzyıldan kalan örneklerin çokluğu, 1859 yılında meydana gelen büyük deprem sebebiyledir. Erzurum şehir merkezinde belirlenen en eski tarihli yapı, 1734 yılına tarihlenen İsmail Ağa/Polatların Evi'dir. 1739 tarihli Zırnıklı Vehbi Efendi Konağı, 53 bağımsız birime sahip büyük boyutlu evlerdendir. Tescili yapılan en yakın tarihli ev de 20. yüzyılın ortalarına tarihlenen Dursun Alkan Evi'dir. Bu veriler ışığında; geleneksel Erzurum evlerinin erken dönemi örneklerinin 18. yüzyıl, klasik örneklerinin 19. yüzyılın ilk üç çeyreğinde, geleneksel üslubun bozulduğu son dönemin ise, 19. yüzyıl sonu ile 20. yüzyıl ortalarına kadar yapılan ev örnekleri olduğu saptanabilmektedir.

18. yüzyıl		19. yüzyıl				20. yüzyıl	
1. Yarı	2. Yarı	1. Çeyrek	2. Çeyrek	3.Çeyrek	4.Çeyrek	1. Çeyrek	2. Çeyrek
2	10	--	8	37	106	49	12
Örnek Zırmıklı Vehbi Efendi Evi	Örnek Kadı Hafizoğulları Evi	Örnek ---	Örnek Kadir Acar Evi	Örnek Hanağasıgilin Evi	Örnek Abdulhamit Bey Konağı	Örnek Hafız Osman Konağı	Örnek DDY Lojmanları

Tablo 4. Geleneksel Erzurum evlerinin yapım yılına göre dağılım tablosu

6. Plan Özelliklerine Göre Geleneksel Erzurum Evleri

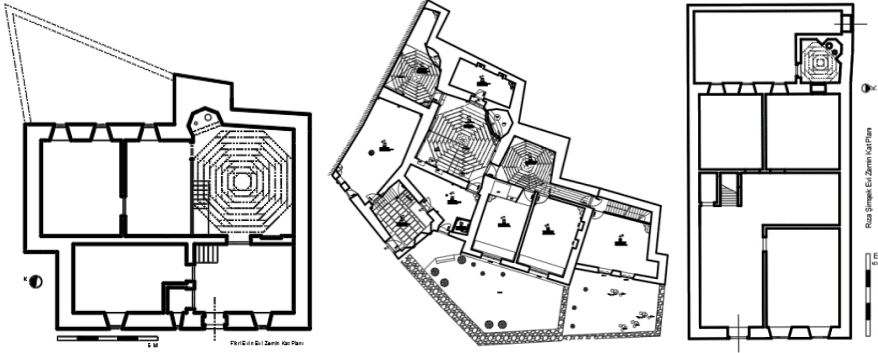
Geleneksel Erzurum evleri, tandirevli plan tipi ve sofanın durumuna göre plan tipleri olarak gruplandırılabilir. Evlerin zemin katında tandirevi, planı belirleyici unsurdur. Anadolu'daki diğer yörelerden Erzurum evlerini ayıran en belirgin unsur da tandirevidir (Özkan, 2011: 20). Geleneksel Erzurum evlerinin, 20. yüzyılın ikinci çeyreğine kadar, büyük çoğunluğu tandirevli plan ile inşa edilmiştir. Belirlenen 224 evin 180 tanesi tandirevli, 44 tanesi de tandirevsiz plan üzerine yapılmıştır.

Tandirevli Plan ile Yapılan Evler			Tandirevsiz Plan ile Yapılan Evler
Avlu-Tandirevi Eksenli Plan	Merkezi Tandirevli Plan	Soyutlanmış Tandirevli Plan	----
148	17	15	44

Tablo 5. Tandirevi Plan özelliklerine göre Erzurum evleri dağılım tablosu

6.1. Tandirevli Plan Türüne Göre Geleneksel Erzurum Evleri

Tandirevli ev planlarında genellikle üç uygulamanın yaygın olarak kullanıldığını müşahade etmekteyiz. Araştırması yapılan 224 evin bazı istisnaları dışında hemen tamamında gözlemlediğimiz tandirevli planın en yaygın olanında, cümle kapısı cephenin sağ ya da soluna alınarak, giriş-avlu-tandirevi aksı oluşturulmuştur. Bu aksın diğer tarafında da kışık oda geçiş avlusu bahçe dizimi ile planın ana hatları belirlenmektedir. Bu tasarımda kiler, tandirevinin bir parçası olarak düşünülmekte ve tandirevine kapı açıklığı ile bağlı bir yapı elamanı olarak yerini almaktadır. Planın bir parçası olarak ahır ve merek, bazen giriş avlusuna bağlantılı ve evle iç içe yapılırken bazen de bahçenin bir kenarında haremlik bölümü ile irtibatlı olarak tasarlanmaktadır. Bu tür planlamada asma kat düzenlemesi de sıkça karşılaşılan bir uygulamadır.



Plan 1. Avlu-Tandırli eksensli plan örneği: Fikri Evin Evi (1887), merkezi tandırevli plan örneği: Kadıhafizoğulları Evi (1786), soyutlanmış tandırevli plan örneği: Rıza Şimşek Evi (20.yy başları).

Kadıhafizoğulları Evi, Dursun Akal Evi, Semih Bey'in Evi, Abdulhamit Bey'in Evi, Fızyo Babanın Evi gibi daha çok büyük boyutlu olarak tasarlanan evlerde ise tandırevi evin merkezine alınarak, her bir oylumdan daha kolay erişim sağlanması biçiminde bir çözümlenme getirilmiştir. Bu planlarda genellikle tandırevinin dört etrafında selamlık ve haremlik bölümleri ve hizmet odaları konumlandırılmıştır. Bu plan uygulamasında da kapı avlu bahçe bağlantısı korunmuştur. Ahır ve merek bu plan uygulamasında ana yapının hemen yanına bitişik nizamda konumlandırılmaktadır.

Geleneksel Erzurum evlerinin son döneminde yapılan örneklerde de tandırevi, ana kütlede bağımsızlaştırılarak soyutlanmıştır. Kendi kendine yeten aile üretim merkezinden, tüketim toplumuna geçişin bir yansıması olarak kaldırılacak olan tandırevine hazırlık yapılmıştır. Bu plan türünde genellikle ahır ve merek yoktur. Bu yapı birimlerinin yerlerine, bahçenin bir kenarında, ana aksın dışında, artık soyutlanmış, tandırevi yapılmıştır.

6.2. Sofanın Durumu Planlamasına Göre Geleneksel Erzurum Evleri

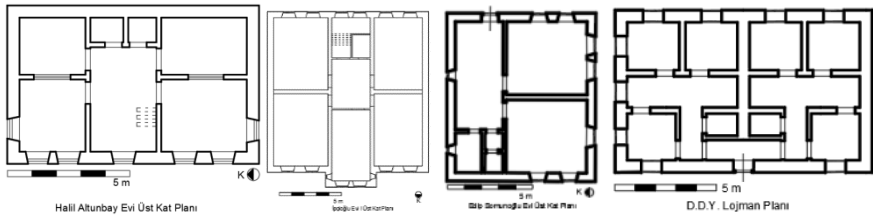
Geleneksel Erzurum evlerinin üst katlarında gözlemleyebildiğimiz değişik plan tipleri, genel kabul gören sofanın belirleyiciliği ile gruplandırılmaktadır. Sofasız, iç sofalı, orta sofalı ve dış sofalı olarak gruplandırılan plan tipleri Anadolu'nun bütün yörelerinde belirleyici olarak ortak bir karakter oluşturmaktadır (Bektaş, 2001: 87). İncelenen 224 Geleneksel Erzurum Evi içerisinde sofasız eve rastlanmamıştır. Bunların 153 tanesi iç sofalı, 43 tanesi orta sofalı, 19 tanesi dış sofalı, 9 tanesi de "L", "T", "U" ve diğer sofalı plan türündedir.

Sofalı Planlı Yapılan Evler				Sofasız Planlı Evler
İç Sofalı Evler	Orta Sofalı Evler	Dış Sofalı Evler	"L", "T", "U" ve Diğer Sofalı Evler	----
153	43	19	9	----

Tablo 6. Sofalı plan özelliğine göre geleneksel Erzurum evleri dağılım tablosu.

Geleneksel Erzurum evlerinin üst katlarında gördüğümüz plan türünün en yaygını iç sofalı evlerdir. İncelediğimiz 224 evin 153 tanesi iç sofalı plan grubundadır. Genellikle giriş avlusunda bulunan merdivenle çıkılınca üst katın sofasına ulaşılmaktadır. Sofanın iki yanına dizilen odalarla şekillenen planda, sofa-başoda oylumu belirleyici öğedir. Başodanın ön cepheye alınması neticesinde doğal olarak sofa arka cephede kalmaktadır. Yaşam odaları ve üst kat hizmet ve temizlik odaları da diğer bölümü oluşturmaktadır. Çoğu evde çıkma ile genişletilen üst kat alanı, yazlık ya da selamlık olarak kullanılmıştır. Sofanın merdiven çıkışından başka tandirevi damına bağlanan bir çıkış kapısı daha bulunmaktadır.

Geleneksel Erzurum evlerinin üst katlarında görülen ikinci yoğunluktaki plan türü orta sofalı evlerdir. İncelediğimiz 224 evin 43 tanesi orta sofalı plan türünde yapılmıştır. Daha çok büyük boyutlu evlerin planlarını oluşturan orta sofalı evler, bazen tam bir merkezi dağılımı sağlarken bazen de karniyarik tasarımının geliştirilmesi ile elde edilmiştir. Orta sofalı evlerde hemen bütün birimlerin sofa ile bağlantısı kurulmuştur. Merkezi dağılım noktası olan sofa, bu tasarımda sarayların kabul salonlarını andırmaktadır. Genellikle çıkma yapan ön cepheye evin ayvan odası ve selamlık odası yerleştirilirken, arka cepheye kalan kısma da yaşam ve harem odaları dizilmiştir.



Plan 2. İç sofalı plan örneği: Halil Altunbay Evi (1897), orta sofalı plan örneği: İpçioğlu Evi (19. yy. son çeyreği), dış sofalı plan örneği: Edip Somunoğlu Evi (1875), "T" sofalı plan örneği: DDY Lojmanı (1939).

Geleneksel Erzurum evleri içerisinde uygulanan diğer bir plan türü de dış sofalı evlerdir. İncelenen 224 ev içerisinde 19 tanesi dış sofalı ev planındadır. Dış sofalı evlerin Anadolu'nun diğer yörelerinde uygulandığı şekli ile Erzurum evlerinde uygulanmadığı gözlenmektedir. Hayat olarak evin özellikle yaz mevsiminde vazgeçilmez kullanım alanı olan dış sofası, Erzurum evlerinde daha çok iklimsel nedenlerle geçiş holü biçimindedir.

Geleneksel Erzurum evleri içerisinde L, T, U ve diğer sofalı ev planında yapılanlar az da olsa vardır. İncelediğimiz 224 evin 9 tanesi diğer sofalı plan grubunda inşa edilmişlerdir. Diğer sofalı plan tipi, daha çok yatık dikdörtgen alanlarda uygulanmaktadır. Diğer sofanın bazen yalnızca iki yanına ve önüne odalar dizilirken bazen de üç etrafına yapı elemanları çevrelenerek tasarım tamamlanmaktadır.

7. Kullanılan Malzemeye Göre Geleneksel Erzurum Evleri

Geleneksel Erzurum evlerinin ana malzemesi taştır. Temel duvarları su basman seviyesine kadar istisnasız olarak taş malzeme ile yapılmıştır. Zemin katın iç ve dış duvar örgüsünde de çoğunlukla taş kullanılmıştır. Üst katın dış duvarlarında da taş, genel olarak tercih edilmiş olsa da zaman zaman tuğla ve kerpiç malzeme de kullanılmıştır. Üst katın iç duvarları, daha çok hımış ya da bağdadi türde dolgu malzemesi ile tamamlanmaktadır.

Erzurum evinin üst örtüsü düz damdır. Düz dam örtünün ana malzemesi ahşap ve topraktır. Tandirevini örten kırlangıç örtüde de ana malzeme ahşap ve topraktır. Erzurum evinin doğramaları ve merdivenleri ahşap malzeme ile sanatkârane bir üslupla yapılmaktadır. Duvar harcı, genellikle mera toprağı ve sazlık bitkilerinden elde edilen kıtık karışımıdır. Duvar harcında kireç, taş-tuğla tozu-mera toprağı karışımı Horasan harcı az da olsa gözlenmektedir. Sıva harcında ise çoğunlukla sazlıktan alınan mera toprağı ve keçi kılı kıtığı karışımı bulunmaktadır. Kaba ve ince katmanlar halinde uygulanan sıvanın üzerine kireç ya da alçı badana kaplanmaktadır. Ahşap çatıklarda, kilitleme sistemlerinde ve açıklık parmaklıklarında ise metal malzeme kullanılmaktadır.

Duvar					Üst Örtü		Doğrama	Harç	Kaplama
Temel	Zemin		Üst Kat		Düz Dam	Kırlangıç Örtü			
	İç	Dış	İç	Dış					
Taş	Taş	Taş, Hatıl	Hımsı, Bağdadi	Taş, Tuğla, Kerpiç, Hatıl	Ahşap, Toprak	Ahşap, Toprak	Ahşap, Kilitleme sistemleri ve pencere şebekeleri: metal	Sazlık mera toprağı, Kireç, Taş tozu, Tuğla tozu, Kıtık	Kireç, Alçı

Tablo 7. Kullanılan malzemeye göre geleneksel Erzurum evleri dağılım tablosu.

8. Cephe Düzenlemelerine Göre Geleneksel Erzurum Evleri

Geleneksel Erzurum evlerinin cephe düzenlemelerini, kullanılan malzeme ve işlevin gerektirdiği biçim oylumları belirlemektedir. Evin kat sayısına göre cephe düzenlemeleri farklılık göstermektedir. İnceleme yaptığımız 224 evin 217 tanesi iki katlı, 4 tanesi tek katlı ve 3 tanesi de üç katlı olarak yapılmışlardır.

Kat düzenine göre cepheler	İki katlı cepheler	217
	Tek ve üç katlı cepheler	7
Çıkma düzenine göre cepheler	Tek ve köşe çıkmalı cepheler	36
	Çoklu çıkmalı cepheler	54
	Kat çıkmalı cepheler	85
Değişen düzene göre cepheler	Plaster payandalı cepheler	26
	Düz ve pencere vurgulu cepheler	23
Üst örtü düzenine göre cepheler	Düz dam örtülü cepheler	202
	Teras katlı/Eğimli çatı örtülü cepheler	22

Tablo 8. Cephe düzenlerine göre geleneksel Erzurum evleri tablosu.

Geleneksel Erzurum evlerinin hemen hepsi, Anadolu'nun diğer yörelerindeki Türk evi kat uygulamasının genel tercihi de olan, iki katlı düzenlemeye sahiptir. İki katlı Erzurum evlerinin cepheleri, zemin-çıkma-üst kat-saçak kütlelerinin gönyesel dışbükey ve dikey kademelenmesi ile yapılmışlardır. Çizgisel olarak sokağa doğru çıkma yapan üç kademeli cephe düzeni, sokağın karşısında da yapılırken "birbiriyle söyleşen evler" (Kavukçu, 2014: s. 98) ortaya çıkmıştır. Erzurum evlerinin cephelerini Anadolu'nun diğer yörelerinden ayıran en belirgin yanı, düz dam örtü ve saçak birleşim noktasıdır.



Foto 1. Erzurum evi cephe oluşum örnekleri: İsmail Ağa Evi (1734), Otluların Evi (19. yy. sonları), Alemdarların Evi (19. yy. son çeyreği)

Anadolu'nun diğer yörelerinde gözlenen kırma çatı, Erzurum evlerinde yine iklim şartlarına bağlı olarak yapılmamaktadır. Erzurum evlerinde karın biriken kütle, ısı izolasyonu olarak kullanılmaktadır. Çatıda biriken karın ağırlığını, haklı olarak taşıyamayacağı düşünülen kırma çatıların bir diğer problemi de saçaklarda oluşan buz sarkıtlarının insan yaşamını tehdit etmesidir. Erzurum evlerinin genelde iki katlı cephe düzenlemesinde, zemin üst kat ve saçak bölümleri bulunmaktadır. Erzurum evlerinin cephelerinde ikinci katı ayıran çıkma, cepheyi yatay olarak ikiye bölmektedir. Cephenin zemin kat bölümünde, düz lentolu dikdörtgen biçimli ve iki kanatlı cümle kapısı ile boyutları küçültülmüş ve tepe penceresi şeklinde cümle kapısı üzerine alınmış pencereler bulunur. Eliböğründelerle desteklenen çıkma üzerindeki cephenin üst kat bölümü ise, altın oranı yakalamış dikdörtgen pencerelerle hareketli kılınmıştır. Çıkma köşelerine açılan ve derinlemesine sokağı görme işlevi üstlenen "kim geldi" pencere sistemi uygulaması aynı zamanda da cephelerin kapalılık açıklık dengesi adına yapılmış estetik bir çözümleme ve ustanın göz kaçırma noktası olarak hünerinin bir yansımasıdır. Üst katın tavan örtüsünü taşıyan ahşap kirişlerin dışarıya yaklaşık kırk santimlik taşırılmaları üzerine bindirilen saçak ve semer duvarı cephenin üçüncü bölümünü oluşturmaktadır. Buraya eklenen çörtenler, dikeylik-yataylık arasındaki uyumun dengesi olarak cepheleri süslemektedir. Sokak kesişim noktalarında yapılan evlerin zemin kat köşelerinin pahlanması hem işlev hem de estetik olarak kayda değer bir uygulama ayrıntısıdır.



Foto 2. Erzurum Evi arka cephe örneği: Fehimoğlu Evi (19. yy. sonları), gönyeli ve açılmalı kırılmalı cephe örneği: Habib Baba Konağı (19. yy. üçüncü çeyreği), gönye çıkmalı cephe örneği: Hacı Kazım Efendi Evi (19. yy. ortaları).



Foto 3. Teras katlı cephe örneği: Halli Hanımın Evi (20. yy. başları), Mehmet Bildik Evi (20. yy. başları), cumba çıkmalı cephe örneği: Ali Ağa Evi (19. yy. son çeyreği), tek çıkmalı cephe örneği: Menzilci Haşim Beyin Evi (20. yy. başları).

Geleneksel Erzurum evleri, oluşturdukları sokağın biçimine göre genellikle bitişik nizamda yapılmışlardır. Bu nedenle evlerin yan cepheleri çoğunlukla yoktur. Erzurum evlerinin arka cepheleri genelde bahçeye bakmaktadır. Arka cepheler daha çok haremlik bölümünün kullanım alanı bölümünde yer almaktadır. Arka cephelerde bahçeye çıkış kapısı ve üst kattan tandirevi bacasına geçiş kapısı bulunmaktadır. Erzurum evlerinin belirleyici bir özelliği olan düz dam, aynı zamanda yaz mevsiminde ikinci çayının içildiği gölge olan doğu yöne denk getirilmektedir. Arka cephe, her ne kadar çıkma yapmasa da sağır ve sade değildir. Ön cephedeki çıkma dışında hemen bütün unsurları barındırmaktadır. Arka cephenin en belirleyici unsuru tandirevi ve tuğla işçilikli geometrik çaplı tandirevi bacasıdır.

Geleneksel Erzurum evlerinde arsanın konumuna ve sokağın biçimine göre farklı cephe uygulamalarını da görmekteyiz. İki sokağın açılmal birleşim noktasına gelecek şekilde yapılan Habib Baba Konağı, parselin üçgen durumuna göre cephe şekillenmesinin güzel bir örneğini oluşturmaktadır. Cephe doğu ve batı yönden kuzeye doğru gönyeli ve açılmal kırılmalarla daralmakta ve bulunduğu ortamı zorlamadan tabiatla uyum içinde güzel bir peyzaj oluşturmaktadır. Hacı Kazım Efendi Evi'nde de müşahade edildiği gibi cepheler sokağın açılmal eğimini düzeltmek için bazen çıkmalarla gönyeye alınmaktadır. Karaköse'de, Halli Hanımın Evi'nde olduğu gibi cumba yükseltilecek teras işlevi yüklenen cepheler de farklılık arz etmektedir.

8.1. Cephe Çıkmalarına Göre Geleneksel Erzurum Evleri

Türk evinin en belirleyici cephe unsuru, yöreden yöreye değişkenlik gösteren çıkmalardır. Çıkmalar cephe düzenini, görünürlüğünü, derinliğini ve nihayet estetiğini etkileyen en önemli unsurlardan birisidir (Akın, 1995: 510). Erzurum evlerinde çıkmalar; tek çıkma tipleri, çok ve gönyeli çıkma tipleri, kat çıkmaları ve köşe çıkmaları olarak sınıflandırılabilirler.



Foto 4. Kat çıkmalı cephe örneği: Abdulhamit Bey Konağı (1887), Hanife Aksakal Evi (19. yy. son çeyreği), Modoğlu Evi (1870), köşe çıkmalı cephe örneği: Kadir Acar Evi (1842).

Türk evinde vurgulanmak istenen odayı diğer odalardan ayırmak ve daha belirginleştirmek için yalnızca bu kısmın çıkma yaptığı örnekler çoktur. Erzurum evlerinde tek çıkma ile belirginleştirilen oda; başoda, ayvan oda, yiğit odası gibi adlarla isimlendirilen evin en güzel odasıdır. Cepheye çıkma yapan başoda genellikle evin ön cephesine bakmaktadır. Bu çıkma biçimi cumba olarak da bilinmekte ve zamanla balkon yapısına geçiş için prototip oluşturmaktadır.

Geleneksel Erzurum evlerinde görülen çıkma çeşitlerinden bir diğeri de Dursun Akal Evi'nde gördüğümüz çoklu çıkmadır. Bu tür yapılarda ya ikiz ev planlaması ya da Zırnıklı Vehbi Efendi Konağı'nda olduğu gibi, büyük boyutlu konak planlaması görülmektedir. Cephenin yatay hattının uzun olması ve vurgulanmak istenen oda sayısının artması bu tür çıkmanın oluşmasının temel sebebidir. Erzurum evlerinde Ali Paşa Camii Sokak Evi'nde olduğu gibi parselizasyonun açılal eğimini düzleyen gönyeli çıkma örnekleri de vardır.

Geleneksel Erzurum evlerinde daha çok ön cephede olmak üzere üst kat kütle halinde bir ya da iki cepheye çıkma yapmaktadır. Erzurum evlerinin çıkma tiplerinin en yaygın tercih edilenlerinden birisi olan kat çıkma, daha çok zenin katında yeterli alana sahip olmayan arsa üzerine kurulan evlerde kullanım yüzeyini artırmak için bulunmuş bir çözümlerdir.

Geleneksel Erzurum evlerinde görülen çıkma tiplerinden birisi de köşe çıkmalarıdır. Daha çok yatay dikdörtgen şeklinde tasarıma sahip olan evlerin sokağa hakim olan köşelerine yapılan çıkma biçimidir. Küçük Bey Konağı ve Mustafa Erdoğan Evi uygulamalarının ikisinde de gözlediğimiz güney köşeye alınmış olan çıkma, evin başodasıdır.



Foto 5. Çoklu çıkmalı cephe örneği: Dursun Akal Evi (1754), kademeli ve gönye çıkmalı cephe örneği: Alipaşa Cami Sokak Evi (19. yy. son çeyreği), kat çıkma örneği: Hanağasıgilin Ev (1868), Avni Beyin Evi (19.yy. ortaları).



Foto 6. Çoklu ve köşe çıkmalı cephe örnekleri: Zırnıklı Vehbi Efendi Konağı (1739), Küçük Bey Konağı (19. yy. son çeyreği), Mustafa Erdoğan Evi (19. yy. üçüncü çeyreği).

9. Yapı Elamanlarına Göre Geleneksel Erzurum Evleri

Geleneksel Erzurum Evlerinde her katın kendine özgü yapı elamanları bulunmaktadır. Yapı elamanlarını incelerken evin katlarının belirleyiciliği ile gruplandırma yapılmaktadır. Bodrum kat, zemin kat, asma kat ve üst kat olarak ayrılan bölümlerin her birinin kendi içerisinde yapı elamanları barındırmasının yanında klasikleşen öğeleri de bulunmaktadır.

Zemin Kat Yapı Elamanları			Üst Kat Yapı Elamanları		Asma Kat Yapı Elamanları	
Tandırevi	Tandırbaşı	Tandır Tandır kaşı Tandır bacası Baba ocağı	Sofa	Seki Kahve ocağı Kavukluk	Harem Odası	Dolap Yüklük Kerhiz
	Terek	---	Başoda	Çiçeklik Dolap- Yüklük Ceferlik Seki Kerhiz Tavan	Bodrum Kat Yapı Elemanları	
	Seki	---			Odunluk	---
	Kurun	Çeşme Kurunlu çeşme			Depo	Ambar Dolap
Kırlangıç örtü	Çakçavi	Yaşam Odası	Dolap- Yüklük Seki Tavan	Kiler	Ambar Dolap	
Hela	---					
Merdiven	---					
Avlu (Taşlık)	Saka Çanağı	---	Yaşam Odası	Dolap- Yüklük Seki Tavan	Kiler	Ambar Dolap
	Dolap- Yüklük	---				
Harem Odası	Kerhiz	---	Harem Odası	Dolap- Yüklük Kerhiz Tavan	Düz Dam Örtü Katmanları	
	Seki	---				
Kışlık Oda	Dolap- Yüklük	---	Sandık Odası	Ceferlik Kitaplık Çeyiz sandığı	Killi toprak katmanı (10 cm)	
	Seki	---			Temel toprağı katmanı (30 cm)	
Kiler	Ambar- Dolap	---	Sandık Odası	Ceferlik Kitaplık Çeyiz sandığı	Sazlık mera toprağı katmanı (8cm)	
	Terek	---			Hasır, kamaş, cala katmanı (5 cm)	
Bahçe	Ahr	---	Baca Kapısı	Dam	Döşeme/mertek tahtası (17x2,5cm)	
	Merek	---	Bahçe	Çeşme Havuz	Kadron ızgara (5x10cm)	
	Bahçe	---			Ahşap kiriş (R=34 cm)	

Tablo 9. Geleneksel Erzurum evleri yapı elemanları tablosu

9.1.9.1. Zemin Kat Yapı Elamanları

Geleneksel Erzurum evlerinde zemin kat, hazırlık, iş ve ihtiyaç birimlerine ayrılmıştır. Erzurum evlerinin zemin katlarında, bahçeler, taşlık, merdivenler, hela ve hamamlar, geçiş holleri, kışlık odalar, tandirevi, kiler gibi yapı elemanları bulunmaktadır. Her bir yapı elemanının içerisinde kendine özgü geleneksel unsurlar da yerini almaktadır.

Zemin kat yapı elamanlarının başında bahçe gelir. İncelediğimiz 224 Erzurum evinin 186 tanesinin bahçesi bulunmaktadır. Kalan evlerin bahçelerinin olup-olmadığı kesin olarak tespit edilememiştir. Bahçeler genellikle evin arka tarafına denk gelen kısımda olsalar da yan ve ön cepheye konumlandırılmış örnekler de rastlanılmaktadır. Erzurum evlerinin bahçelerinin bir tarafında tandirevi kiler kompleksi, diğer tarafında da ahır merak kompleksi yerini almaktadır. Bahçe içerisinde dikkat çeken en önemli unsurlardan ikisi, çeşme ve havuz öğeleridir. Erzurum evlerinin bahçelerinde suyu evin tapu sicil kaydı üzerine, “bir/iki/üç lüle su” diye kayıtlı, mülkiyeti ev maliklerine ait çeşme veya lüleler bulunmaktadır. Bazı evlerin cephe duvarları üzerine, bazı evlerin de bahçe duvarlarına bitişik olarak yapılan çeşmeler de Erzurum sokaklarının yapı elamanları olarak günümüze kadar ulaşmıştır (Yurttaş-Özkan: 1-12). Erzurum evlerinin bahçelerinde gözlemlediğimiz bir diğer su yapısı da çokgen havuzlardır.



Foto 7. Zemin kat yapı elamanları-bahçe; bahçe içi çeşme örneği: Fizyo Babanın Evi (1903), bahçe dışı çeşme örneği: İsmail Ağa Evi (1734), bahçe içi havuz örneği: Erzurum Evleri(19. yy. son çeyreği), bahçe içi ahır-merak pasin örtüsü örneği: Afife Paşa Konağı (19. yy. son çeyreği).

Zemin kat yapı elamanlarından bir diğeri de ana girişlerin bağlandığı taşlıklardır. Erzurum evlerinde taşlıklar, evin içi sayılmamakta, diğer yörelerde gözlenen avluların işlevini görmektedir. Taşlıklar çoğunlukla cümle kapısının üstündeki aydınlatma penceresi ile ışıklandırılmaktadır. Taşlığın içerisinde üst kata çıkışın sağlandığı merdivenler bulunmaktadır. Tandirevinin içerisine yapılan su kurununun saka çanağı, taşlıkta yapılan oda elamanlarından birisidir (Köşklü-Kındıgılı, 2018: s. 688). Sakaların “cakkıllarla” getirdiği suları bu yapı elamanı vasıtasıyla evin mahrem bölümlerine girmeden su kurununa boşaltmaları sağlanmıştır. Taşlıkta bulunan bir diğer yapı elamanı da merdivenin sahanlık altına, akıllıca ortaya çıkarılan alana, yapılan helalardır. Evin ıslak zeminli birimlerini evin dışı olarak addedilen taşlığa alınmasının bir diğer örneği de bu helalardır.



Foto 8. Zemin kat yapı elamanları-taşlık; saka çanağı örneği: Fikri Evin Evi (1887), merdiven örneği: Yaşar İkizler Evi (19. yy. sonları), hela örneği: Müceldili Konağı (1901).

Geleneksel Erzurum evlerinin zemin katlarındaki bir diğer yapı elamanı da birimleri birbirine bağlayan değişik şekillerdeki geçiş holleridir. Çoğunlukla yatay ya da derinlemesine

birimlerin olduğu plan tasarımlarında gözlenen geçiş holleri, evin selamlık ve haremlik bölümlerini de bağlamaktadır.

Geleneksel Erzurum evlerinin zemin katlarında, giriş avlusunun yanında, zemin kotu taşlıktan bir basamak yüksek irtifada olan ve çoğunlukla ön cepheye açılan pencerelerle aydınlatılan zemin kat odaları vardır. Bu odalardan bazıları selamlık odası, bazıları kışlık oda olarak işlev görmektedir.

Geleneksel Erzurum evlerinin planını belirleyen ve zemin katın en geniş alanını kapsayan tandirevi Erzurum evlerinin en önemli yapı elamanıdır (Köşklü, 2005: 155-156). Tandirevi, kare ya da kareye yakın dikdörtgen bir alan üzerine oturmaktadır. Çoğunlukla tek sayılarla belirlenen bindirmeli kırlangıç örtüsü, tandirevinin diğer yörelerden ayrılan değişik bir unsurudur (Özkan, 2011: 22). Tüteklikli örtü geleneği neolitik çağdan itibaren kullanılan bir uygulamadır (Köşklü-Tali, 2007: 97-98). Tandirevi girişinin tam karşısında, tandırbaşı, girişin sağ ya da solunda kurun-kurunlu çeşme (Köşklü, 2016), Diğer yan duvarların birisinde terek-dolap-ambar, diğerinde seki öğeleri ile tandirevi anıtsal bir yapı göstermektedir.



Foto 9. Zemin kat yapı elemanları-geçiş holü; Erzurum Evleri (19. yy. sonu), harem odası örneği: Sıra Evler (19. yy. sonu), Edip Somunoğlu Evi (1875) tandirevi çizimi(Köşklü), kırlangıç örtü örneği: Atatürk Üniversitesi Erzurum Evi (2006).



Foto 10. Zemin kat yapı elemanları-tandirevi; kurun örneği: Fikri Evin Evi (1887), kurunlu çeşme ve terek örneği: Abdulhamit Bey Konağı (1887), seki örneği: Boy Beyi Yusuf Beyin Evi (1904), ambar örneği: Kadıhaftızoğulları Konağı (1786).

Geleneksel Erzurum evlerinin en belirleyici yapı elamanı olan tandirevinin, ayrıntılı yapısı ve özgün elamanlarının yoğunluğu yaşam merkezinin ta kendisi olmasından kaynaklanmaktadır.

9.2.9.2. Üst Kat Yapı Elamanları

Geleneksel Erzurum evlerinin alt katları tandirevine göre şekillenirken üst katları da sofanın durumuna göre belirlenmiştir. Erzurum evlerinin üst katlarına taşlıкта bulunan çoğunlukla iki kollu orta sahanlıklı merdivenler ile çıkılmaktadır. Üst kat, sofanın şekline göre, çıkma yapan başoda, yaşam odası, yazlık odaları, sandık odası gibi yapı elemanlarından oluşmaktadır. Geleneksel Erzurum evlerinin son evrelerinde yani 20. yüzyılın başlarından itibaren yapılan evlerde, teras katı ve çatı katı uygulamasını da görmekteyiz.



Foto 11. Üst kat yapı elamanları-sofa; orta sofa örneği: Abdulhamit Bey Konağı (1887), dış sofa örneği: Saklı Konak (1905), iç sofa örneği: Fazlı Kadioğlu Evi (20. yy. başları), kahve ocağı örneği: Abdulhamit Bey Konağı (1887).



Foto 12. Üst kat yapı elamanları-başoda; çiçeklik-dolap-yüklük örneği: İbrahimhakkıoğulları Evi (19. yy. son çeyreği), ceferlik örneği: Hanbeyoğlu Evi (20. yy. başları), tavan örneği: Erzurum evleri (19. yy. son çeyreği).

Geleneksel Erzurum evlerinde sofa, diğer yörelere göre küçülmüş ve avlu biçimine gelmiştir. Bu durum, kışın aşırı soğuk olan Erzurum ikliminin bir zorunluluğu olarak karşımıza çıkmaktadır. Erzurum evlerinin sofalarında çoğunlukla pencere önünde seki, peyke, sedir adları verilen oturma mekânları bulunmaktadır. Sekiler, ahşaptan sabit olarak yapılmakta ve daha çok bağdaş oturma düzenine göre döşenmektedir. Genellikle arka cepheye açılan pencerelerle aydınlatılan sofaların tandirevi damına çıkan baca kapısı da olmazsa olmazlarındandır. Kahve ocakları da sofanın müstesna elamanlarından bir diğeridir.

Geleneksel mimarinin ortaya koyduğu Türk Evi yapısının en özgün elamanlarından birisi de başodalarır. Cephede çıkma ya da cumba şeklindeki uygulama ile belirginleştirilen başoda, içerisindeki oda elamanları ile de çok dikkat çekicidir. Başodalar, üst katın ön cepheye bakan kısmında çıkma yapan cumbaların bulunduğu yere konumlandırılmışlardır. Ön cepheye açılan pencereleri ile sokağı direk gören başodaların çıkma köşelerine yapılan “kim geldi” pencereleri ile de sokağa derinlemesine bakılabilmektedir. Başodanın içerisinde, çiçeklik, dolap, yüklük, seki ve çok süslü tavan gibi oda elamanları bulunmaktadır.

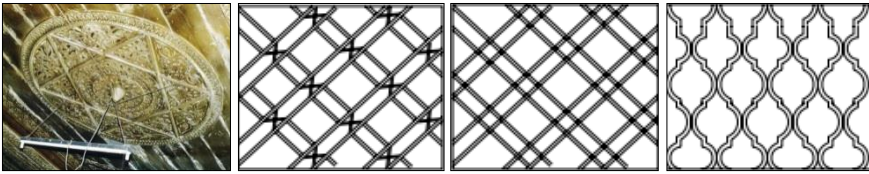


Foto 13. Üst kat yapı elamanları-oda tavanları: Salih Kobal Evi (19.yy. sonları) başoda yıldız motifli tekne tavan göbeği, Zırnıklı Vehbi Efendi Konağı (1739) başoda tekne tavan çizimi, Fikri Evin Evi (1887) başoda tekne tavan çizimi, Semih Bey'in Evi (18. yy son çeyreği) harem odası tekne tavan çizimi.

Türk evinde olduğu gibi, Erzurum evlerinde de, çoğunlukla başodada izlediğimiz yapı elemanlarından olan ve en çok özenli süslenen kısımlardan birisi de tavadır. Geleneksel Türk evi odalarında, alt kısımlar fonksiyonel içerik taşıırken üst kısımlar ve tavanlar ise estetik özellikleriyle öne çıkmaktadır (Yıldırım-Hidayetoğlu, 2006: 334). Oda tavanları: plastik süslemenin yoğun olduğu tekne tavan, tekne tavandan daha az süslemeli düz tavan, süslemesiz ters/bakkal tavan türünde yapılmaktadır. Başodalar ve sofalar genellikle tekne, yaşam odaları düz, hollerin tavanları da bakkal tavan türünde yapılmaktadır. Bunlardan özellikle tekne tavanlar: değişik motifli su yolları (bordür), gönye başları, tavan gövdesi ve orta göbeğinde; eğri kesim, yalancı künde-kârî, aplike ve ajur tekniği ile yapılmış ince süslemeler barındırmaktadır. Erzurum'un sanatkâr neccarlarının elinden çıkmış olan bu ahşap tavan örnekleri, Türk sanatının motif zenginliğini batılı üslupların etkileriyle birleştirerek günümüze taşımıştır. Oda zeminine sırt üstü uzanan bir kişi tavanda, gah gökyüzünün geometrisini, gah irem bağlarının bitkisel örgüsünü seyre dalmaktadır.



Foto 14. Üst kat yapı elemanları-oda kerhizleri, sandık odaları: Zırıklı Vehbi Efendi Konağı (1739) kapı arkası pabuçluk kerhiz örneği, Semih Beyin Evi (18. yy. son çeyreği) dolap içi merdivenli kerhiz örneği, Fikri Evin Evi (1887) yüklük-dolap içi kerhiz örneği, Dursun Akal Evi (1754) sandık odası çeyizlik dolabı, Seyfullah Ağa Konağı (1897) sandık odası çeyiz dolap örneği.

Genellikle iki katlı olan geleneksel Türk evinin üst katında sofa ve başodanın yanı sıra yaşam odaları ile harem odaları da bulunmaktadır. Evin büyüklüğüne göre değişen yaşam ve harem odalarının sayısı ve kullanım işlevi farklılık göstermektedir. Mütevazı boyutlarda olan evlerde başodanın yanında bir yaşam ve bir harem odası yapılmaktadır. Daha büyük olan evlerde bu oda sayısı hane halkının sayısına göre değişiklik göstererek artmaktadır. Geleneksel Erzurum evlerinde yazlık odalar olarak adlandırılan bu üst kat odaları iklimin sert geçtiği kış aylarında çoğunlukla kullanılmadığından bu adı almışlardır. Yaşam odaları da denilen bu üst kat odalarının vazgeçilmez yapı elemanlarından birisi de oda kerhizleridir. Daha çok harem odalarında gördüğümüz kerhizler, günümüzdeki ebeveyn banyoları işlevini görmektedir. Çoğunlukla kapı arkasına düşük döşeme olarak yapılan kerhizlerin kapakları kapatılıp, üzerinin oda taban döşemesini örten kilim ve minderlerle kapatılması mahremiyetin korunması için uygulanan etik bir tutumdur. Kareye yakın olarak yapılan bu düşük döşeme alanının su tahliye gözü, kullanılmadığı zaman koku yapmaması için kozalak şeklinde ahşap ya da örülmüş tıpa ile kapatılmaktadır. Fikri evin Evi'nde olduğu gibi haremlik odasındaki yüklük içerisine gizlenen kerhizler de Erzurum evlerinde sıkça görülmektedir.

Geleneksel Erzurum evlerinin üst katlarında boyutları küçük, sandık odalarının yapım geleneği de bulunmaktadır. Evin hanımlarının gelinlik sandıklarının ve çeyiz bohçalarının konulduğu oda olması nedeniyle sandık odası olarak adlandırılmışlardır. İşlev olarak esas

yaşam alanlarını etkilemeyen sandık odaları, evin en atıl noktalarına yapılmaktadırlar. Odanın işlevine uygun olarak çeyizlik dolap ve kapakları da ince işçilik göstermektedir. Zamanla işlevlerini kaybeden sandık odaları, ya kilere, ya ıslak zeminli bir mekâna, ya da mutfığa dönüştürülerek yok edilmişlerdir.

10. 10. Açıklıklara Göre Geleneksel Erzurum Evleri

Geleneksel Erzurum evlerinin, iklim özellikleri nedeniyle dışa kapalı yapıları vardır. Hatırı sayılır kalınlıktaki beden duvarları, dışarıya boyutları dengelenmiş kapı ve pencere açıklıkları ile bağlanmaktadır.

10.1. 10.1. Kapılar

Geleneksel Erzurum evlerinin kapı açıklıkları; bahçe kapıları, cümle kapıları, ve oda kapıları olarak gruplandırılabilir. Erzurum evlerinin kapıları, düz lentolu dikdörtgen biçimlidir. Fizyo Baba'nın Evi'nin cümle kapısı, taç kapı formunda düzenlenmesi ile istisna olarak görülebilir. Erzurum evlerinin kapılarında yirminci yüzyılın başlarından itibaren çok radikal bir değişiklik gözlenmektedir. Bu yeni dönem kapıları, cephedeki yüzeysel payandalar ve kademeli silmelerden oluşturulan yuvarlak kemerli yapıları ile dikkat çekmektedirler. Erzurum evlerinde kapılar, cümle kapılarında daha çok iki kanatlı yapılırken, bahçe ve oda kapıları tek kanatlı olarak yapılmışlardır.

Bahçe Kapıları		Cümle Kapıları		Oda kapıları	
Tek kanatlı kapı sayısı	Çift kanatlı kapı sayısı	Tek kanatlı kapı sayısı	Çift kanatlı kapı sayısı	Tek kanatlı kapı sayısı	Çift kanatlı kapı sayısı
% 93	% 7	% 24	% 76	% 95	% 5

Tablo 10. Geleneksel Erzurum evlerinin kapı kanat sayı dağılım tablosu

	Bahçe Kapıları	Cümle Kapıları	Oda Kapıları	Tek Kanatlı Kapılar	Çift Kanatlı Kapılar
Kapı Genişliği (cm)	104/298	73x2	92	105	148
Kapı Yüksekliği (cm)	172	196	190	183	196
Tahta Kalınlığı cm	4,6	4,3	3,8	4,1	4,2

Tablo 11. Geleneksel Erzurum evlerinin kapı ölçümleri dağılım tablosu



Foto 15. Geleneksel Erzurum evleri cümle kapı örnekleri: İbrahim Yerdelen Evi (1843) tırhuçlı kapı örneği, Narmanlıoğlu Evi (19. yy. ortaları) "Z" çatıklı tek kanatlı kapı örneği, Abdulhamit Bey Konağı (1887) çift kanatlı kapı örneği. Erzurum evlerinin son döneminde bozulan kapı düzeni örnekleri: Müceldili Konağı (1901), Atatürk Evi (1890), Fizyo Babanın Evi (20. yy. başları), Yaşar İkizler Evi (19. yy son çeyreği) oda kapısı örneği.

Geleneksel Erzurum evlerinin cümle kapılarının donatı elamanlarından biri de kapı tokmaklarıdır (Köşklü, 2006: 337-345). Anadolu'nun, hatta Osmanlı coğrafyasının tamamında kullanılan kapı tokmaklarının gelişmiş belli teamülleri vardır. Kapı üzerinde iki, bazen de üç kapı tokmağı geleneği, mahremiyete ve özel hukukun korunmasına yönelik yazısız kurallar taşımaktadır. Bu tokmalardan daha etli olan ve kalın ses çıkararı erkekler için tasarlanmışken, ince ses çıkaran naif olanı bayanlar içindir. Diğerlerinden daha aşağı seviyede yapıları da çocuklar içindir (Özgünaydın, 1976: 19).



Foto 16. Geleneksel Erzurum evleri kapı detayları: Kullebilerin Evi (1909) ay-yıldızlı kapı üstü tepe penceresi demir şebekesi, Hacı Kemal Gürler Evi (20. yy. başları) kapı sınır oval taş merdiveni ve kapı taktak örnekleri.

Erzurum ev kapılarının özgün elamanlarından bir diğeri de kapı tırhıçlarıdır. Kapı tırhıçları, yaz aylarında açık bırakılan kapının yerine takılan çıta kafesli kapı kanatıdır.

10.2. 10.2. Pencereleler

Pencereleler, geleneksel Erzurum evlerinin belirleyici yapı elemanlarının en önemlilerinden birisidir. Erzurum evlerinde pencereleler, zemin kat bölümünde küçük, üst cephelerde büyük olarak yapılmıştır. Zemin kat pencereleleri, sokaktan içerisinin görülmesini engellemek için hem kat tavan hizasına kaldırılmış ve hem de boyutları küçültülmüştür. Bu pencere yapımı, genellikle kışlık olarak kullanılan zemin kat odalarına ısı bakımından avantaj da sağlamaktadır.

Yerine Göre Pencereleler	Pencere Türleri	Açıklama
Zemin Kat Pencereleleri	Cephe pencereleleri	Boyutları küçültülmüş ve cephenin üst hizasına çıkarılmışlardır.
	Kapı üstü tepe pencereleleri	Cümle kapılarının üzerinde; kapı açıklığı ile birlikte ya da bağımsız olarak, dikdörtgen ve kare biçimli yapılmışlardır.
Normal Kat Pencereleleri	Cephe pencereleleri	Ortalama: 90 x 150 cm ölçülü, altın oranlı, 3 ya da 4 tablalı, pervazlı, taçlı ve iki kanatlı olarak yapılmışlardır. Cephelerin ölçülerine 2/3 oranında uydurulmuşlardır.
	“Kim Geldi” pencereleleri	Çıkma ya da cumba köşelerine, tek kanatlı olarak yapılmışlardır. Sokağı derinlemesine gören bu pencereleler eve büyük bir ferahlık vermektedir.

Değişen Cephe Pencereleeri	Büyük boyutlu pencereler	Cephe düzeninin bozulduğu 20. yüzyıl evlerinde klasik pencere boyutları da orantısız bir biçimde büyümüştür. Batılılaşma dönemi eklektik üslup etkileri görülür.
	Kemerli/Taş profilli pencereler	Genelde çıkması olmayan cephelerin yuvarlak ve basık kemerli pencere düzeni, plaster payandalı cephelere uyar. I. Ulusal mimarlık akımının etkileri görülür.
Tandirevi, Teras/Çatı Pencereleeri	Kırlangıç penceresi/Çakçavi	Tandirevinin kırlangıç örtüsünün feneri şeklindeki penceresidir. Çakçavi denilen bu pencere, tandirevinden makaralı bir düzenele kontrol edilecek şekilde açılır-kapanır yapıdadır.
	Çatı / Teras katı alınlık pencereleri	20. yüzyılın ikinci çeyreğinden itibaren yapılan eğimli çatıları ve çatı teraslarını aydınlatmak için yapılan alınlıklı özgün pencerelerdir.

Tablo 12. Geleneksel Erzurum evlerinin pencere türleri tablosu.



Foto 17. Geleneksel Erzurum evleri zemin kat pencere örnekleri: Mehmet Sirkecioğlu Evi (19. yy. sonları), Kevelciler Evi (19. yy. son çeyreği), Semih Beyin Evi (18. yy. son çeyreği) zemin kat penceresinin içten görünüşü, Hafız Osman Konağı (1904) zemin kat penceresinin içten görünüşü.

Erzurum evlerinin en belirgin özelliklerinden birisi de, gelişim evrelerinin tam olarak izlenebildiği ve klasik bir üslup birliği oluşturan, altın oranlı normal cephe pencereleridir. Normal cephe pencereleri, cephede olması gereken yerde, olması gereken büyüklükte ve olması gereken sayıda yapılmışlardır. Normal cephe pencereleri, çok az örnek dışında, en küçük evden en büyük konaklara kadar, belli bir standart ile yapılmıştır. Geleneksel mimarının en belirgin yanlarından birisi olan insan ölçülerini kullanan Erzurum ustası, pencereleri, üç keser sapı genişliğinde ve beş keser sapı yüksekliğinde, altın oran dediğimiz ölçülerle yapmıştır. Erzurum evlerinin normal cephe pencereleri; klasik, taş profilli, yuvarlak kemerli ve basık kemerli olarak gruplandırabilmektedir.



Foto 18. Geleneksel Erzurum evleri normal kat pencere örnekleri: Yaşar İkiizler Evi (19. yy. sonları) klasik pencere örneği, Abdulhamit Bey Konağı (1887) klasik pencere örneği, Hafız Osman Konağı (1904) taş profilli pencere örneği, Nusret Gedik Evi (1908) yuvarlak kemerli pencere örneği, Atatürk Evi (1890) basık kemerli pencere örneği, Küçük Bey Konağı (19. yy. son çeyreği) boyutları değişen pencere düzeni örneği.

Erzurum evlerinin normal katlarında cumba çıkmalarının köşelerindeki kim geldi pencereleri, sokağı derinlemesine görmek içindir. Çatı terası pencereleri son dönem örnekleri olarak büyük boyutlu yapılmışlardır.

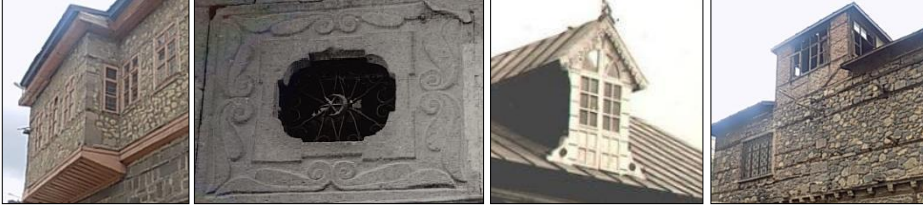


Foto 19. Geleneksel Erzurum evleri değişik pencere örnekleri: Kadir Acar Evi (1842) kim geldi pencere örneği, Ali Bayram Evi (1890) kapı üstü ay-yıldız şebekeli pencere örneği, Bidık Süleyman Kahvehanesi (20. yy. başları) çatı alınlık pencere örneği, Mehmet Bildik Evi (20. yy. başları) çatı teras pencere örneği.

11. Süslemelerine Göre Geleneksel Erzurum Evleri

Geleneksel Erzurum evlerinde Türk süsleme sanatlarının birçoğu, eklektik dönem üslup özellikleri ile izlenebilmektedir (Köşklü, 2018). Evlerin dış cephesinde; cümle kapısı, köşe pahları, çıkma saçakları, pencereler, saçak kornişleri ve tandirevi bacalarında yoğunlaşan süsleme unsurları, değişik malzemeler üzerine işlenmiştir. Erzurum evinin dış cephesinin aksine iç mekânı daha bezemelidir. Zemin kat iç mekân yapı elamanlarından taşlıkta bulunan merdivenlerin korkuluk ve trabzanları, ahşap süsleme sanatının eğri kesim ve kafesleme tekniği ile yapılmış örneklerini oluşturmaktadır. Tandirevi yapı elemanları evin süsleme bakımından en zengin birimlerindedir. Tandırbaşını oluşturan tandırkaşı, basık kemerli taş işçiliğinin yanında kemer alınlığındaki sıra dizimli motifsel, nesneli ve pano/rozet süslemeleri ile de dikkat çekmektedir. Tandırbaşının tuğla bacası ve kaş kemerli nişleri de bu süslemenin birer parçası durumundadırlar. Tandirevinin kurunlu çeşme (Köşklü, 2016) ve kurunlarının ön yüzlerinde oyma, kabartma ve kazma (profito) teknikleri ile yapılan ince taş süslemeler, çok zarif görünümünün yanında hayat ağacı gibi çok bilinen motif zenginliği ile de dikkate değerdir. Tandirevlerinin terekleri; aplike, ajur ve eğri kesim teknikli bitkisel motif örnekleri ile doludur. Tandirevlerinin sekileri evin merdiven korkuluklarında görülen uygulamaların muadili olarak yapılmışlardır. Erzurum evlerinin üst katlarında süsleme, bazı oda elamanlarında yoğunlaşmaktadır. Sofada bulunan kahve ocağı, biçim ve kurgu zenginliğinin

yanında yüzeysel süslemeler ile de dikkat çeken unsurlardan birisidir. Odaların kapıları, dolap-yüklük- çiçeklikleri ve tavanlar üst katın bezemeli oda elamanlarının diğerleridir.



Foto 20. Geleneksel Erzurum evleri cephe süsleme örnekleri: Habib Baba Konağı (19. yy. üçüncü çeyreği), Alemdarların Evi II (19.yy. sonu, yıkıldı).

Erzurum evlerinde süsleme temaları; geometrik, bitkisel ve nesnel motifler ile yazıdan oluşmaktadır (Köşklü-Kındıgılı, 2018) . Evlerde geometrik süsleme, gerek dış cephede ve gerekse iç mekânda farklı malzemeler üzerine dekore edilmiştir. Dış cephenin köşe pahlarının üçgen alınlıklarında yüzeysel mukarnas yuvaları, bitkisel motiflerin yanında, taşa uygulanmıştır. Yuvarlak hatlı kat silmeleri geç dönem örneklerinde evin ön cephelerini yüzeysel payandalarla birlikte bölümleyerek, çıkmaların yerine cepheleri hareketli kılmıştır. Geç dönem evlerinde kapı ve pencereler profilli yuvarlak kemerler ile çerçevelenerek neoklasik ve neobarok uygulamalarına dönüşmüştür. Erzurum evlerinin dış cephelerinde çıkma saçaklarını süsleyen çıtakari teknikli baklava dilimi motifleri, ahşap üzerine işlenmiş yaygın geometrik süslemelerdendir. Saçak kornişini ile çıkma saçığı altına işlenen ahşap şevron dizimli frizler, evlerin dış cephe ahengini artıran geometrik bezemelerden bir diğeridir. Dış cephede tuğlanın değişik dizimi ile elde edilen geometrik bezemenin uygulama alanlarından biri de tandirevlerinin üst örtüden yükseltile bacalarıdır. İç mekânda tandırkaşında, kurun ve kurunlu çeşme ön yüzlerinde, yüzeysel silme ve sarmal dizimleri ile elde edilen çerçevenin geometrisi, taş kemerli nişlerle desteklenmiştir. Dolap-yüklük ve çiçeklikler ile kapılarda, yatay ve dikey hatlı dikdörtgen panolar halinde bölümlenmeler ile işlenen geometrik süslemeler, tavan su yollarında bitkisel frizlere alternatif olarak yapılmışlardır. Bir çerçeve içerisine sığdırılmış bu kompozisyonlarda, simetri ve sonsuzluk anlayışı hâkimdir. Süslemelerde oyma tekniği ağırlık kazanırken kazıma tekniğine kapı ve dolaplarda, ajur tekniğine dolaplarda, boyama tekniğine ise az da olsa duvar ve tavanlarda alçı üzerinde yer verilmiştir. Erzurum evlerinde, evrenin sonsuzluğunu simgeleyen üçgen, daire vb. gibi çok yalın formların birleşmesinden oluşan geometrik motifler genellikle sade olarak işlenmiştir. Ahşap yapı elamanlarında geometrik motifler, çoğunlukla bitkisel motiflere zemin teşkil edecek şekilde düzenlenmiştir. Oda kapılarında kare ve dikdörtgen tablaların belli bir açıyla dönerek oluşturduğu çarkifelekler, makro kozmozun feleklerini, hasır örgü ise hayatın sürekliliğini sembolize etmektedir (Tayla, 2007: s. 50). Tavanlarda ise, çıtalarla oluşturulan düzgün dörtgenler, tavan göbeklerinde büyük yıldızlara dönüşerek tavan yüzeyini gökyüzüne çevirmektedir.



Foto 21. Geleneksel Erzurum evleri süsleme örnekleri: Semih Beyin Evi (18.yy. son çeyreği) selamlık odası tekne tavanı, Hanağasıgilin Evi (1868) harem odası tekne tavan detayı, Edipsomunoğlu Evi (1875) tandirevi terekleri.

Geleneksel Erzurum evleri, bitkisel ağırlıklı süsleme ile tanımlanabilmektedir. Geometrik süslemenin yüzeyselliğinin aksine bitkisel bezeme, ince işçilikli ve aşırı plastik etkili bir karakterdedir. Yontma, oyma, kündekari, kaplama, kafes, silme, torna yakma, boya applike, ajur ve eğri kesim teknikleri ile yapılan bitkisel süsleme, ahşap yapı elamanlarında yoğunlaşmaktadır. Dış cephede köşe pahlarına taşla işlenen girift bitkisel dal ve yaprakların “C” ve “S” kıvrımlı barok etkili uygulamaları, evin bitkisel süslemelerinin tamamının genel karakteri olarak belirlenebilmektedir. Tandirevi taş kurunlarının ön yüzüne işlenen hayat ağacı motifi, barok etkili; iç ve dış bükey hatları, “C” ve “S” kıvrımları, ışık gölge kontrastı ile Çifte Minareli Medrese ve Yakutiye Medresesi’ne öykünmektedir. Çoğunluğu çiçek motiflerinin değişik varyantlarından oluşan bitkisel süslemelerde, çiçeklerin alttan veya üstten görünüşlerinin yanında tekli düğüm motiflerinin daire bir hat üzerinde ilerleyerek oluşturduğu girift buket ve çelenkler de görülmektedir. Kapı pervazlarında, pencere pervaz ve taç kısımlarında ahşaba uygulanan sıra dizili naturalist lale motifleri yer yer alçı ile de yapılmıştır. Özellikle çiçeklik taçlarında karşımıza çıkan kıvrık dal ve yapraklar, bir noktadan

dağılarak sarmal kompozisyonlar oluşturmakta ve artnouveau etkileri göstermektedir. Tekna tavan su yollarında, gönye başlarında ve kabartma göbeklerinde birbirine dolanan dal ve yaprakların (akant) kıvrık hatları arasında Türk süsleme sanatlarının vazgeçilmez motifleri olan, palmet, rumi, gülbezek ve lotuslar da işlenmiştir. Erzurum evlerinin bitkisel süslemelerinde yalnızca bir dönemin sanatsal üslup özellikleri yoktur. Klasik, barok, rokoko, ampir uygulamalarının sentezi şeklinde, eklektik üslubunun yerel ustalar eliyle yorumlanmış biçimleri söz konusudur.



Foto 22. Geleneksel Erzurum evleri süsleme örnekleri: Erzurum Evleri (19.yy. sonu) çiçeklik taç detayı



Foto 23. Geleneksel Erzurum evleri süsleme örnekleri: Hanağasıgilin Evi (1868) tandirevi terekleri detayı, Edipsomunoğlu Evi (1875) tandirevi terekleri.



Foto 24. Geleneksel Erzurum evleri süsleme örnekleri: Nazif Sütçü Evi (1864) çiçeklik taç detayı

Erzurum evlerinde izlenen nesneli motif süslemeleri, daha çok simgesel anlamları ile dikkat çekmektedir. Evlerin kitabeliklerinin de aslında nesneli motifler biçiminde düzenlendikleri gözlenmektedir. Sülüs hatlı yazıların uzatılarak bereket simgeli bohça biçimine dönüştürüldükleri genel özellik olarak belirlenebilmektedir. Kitabelerin nesne biçimi; yine bereketi sembolize eden su damlasına, kötülüklerden koruyan nazar boncuğuna da benzetilmiştir. Erzurum evlerinde, Türk Evi kapılarının vazgeçilmez motiflerinden olan ve ahşap süslemenin olduğu hemen her evde sıklıkla rastlanan selvi ağacı, ölümsüzlük ve yaşamı simgeleyen hayat ağacı motifi (Gürsoy, 2012: s. 45) olarak tandirevi taş kurunlarında, kapı, dolap, ambar yüzlerinde yerini almıştır. Eskiden abdest alma, el yıkama vb. gündelik işlerde su taşıma aracı olarak kullanılan ve temizlenme sembolü ibrik motifi, taş kurun ön yüzlerinde nesneli bezeme olarak yer almaktadır (Köşklü, 2018: s. 699). Batılılaşma döneminde rokoko üslubunun etkisiyle yayılan deniz kabuğu motifi (Kuban, 1994: s. 62-63), nazardan korunmanın sembolü olarak kapı ve dolaplarda yoğun olarak kullanılmıştır. Çiçek ile ince yapraklı ve kıvrımlı dalların dönemin sevilen vazo motifinin yanında deniz kabuğundan da çıktığı süslemeler, çiçeklik taçlarında yer alan nesneli bezemelerdendir.



Foto 25. Geleneksel Erzurum evleri süsleme örnekleri: Atatürk Üniversitesi Erzurum Evi (2006) taş kurun nesne motifli süslemesi (1842), Hanağasıgilin Evi (1868) tandirevi taş kurun nesne motifli süslemesi.

Geleneksel Erzurum evlerinin süslemelerini kullanılan malzemeye göre gruplandırabiliriz. Bu bağlamda süsleme; taş ile yapılan süslemeler, tuğla ile yapılan süslemeler, ahşap süslemeler, alçı süslemeler, boya ve kalemışı süslemeler, sıva üstü süslemeler ve madeni süslemeler olarak gruplandırılmıştır.

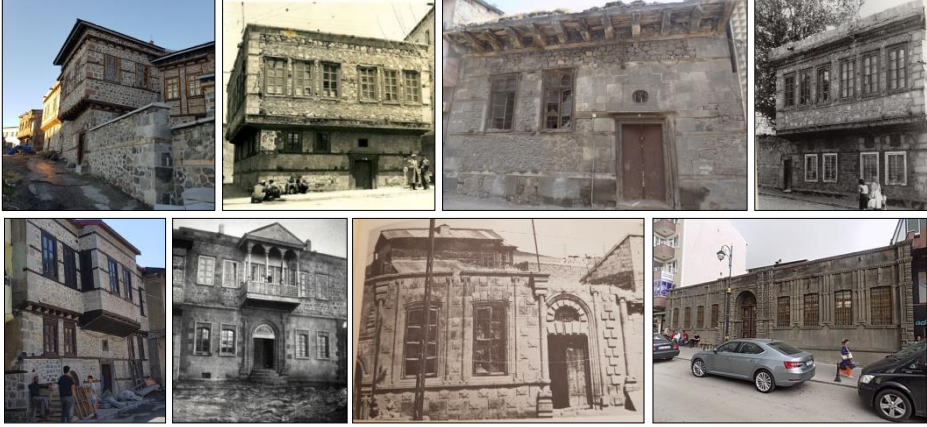


Foto 26. Geleneksel Erzurum evleri taş süsleme-kütle kompozisyonu örnekleri: Kadıhafizoğulları Konağı (1786) kademeli cephe örneği, Şamlıların Evi (19. yy. son çeyreği) açıklık-kapalılık kontrastlı cephe örneği, Ali Bayram Evi (1890) klasik cephe örneği, Abdulhamit Bey Konağı (1887) açık-koyu renk geçişli cephe örneği, Nemlioğlu Konağı (19. yy. son çeyreği) yatay kademelenme örneği, Hacı Kemal Gürler Evi (20. yy. başları) batılulaşma üsluplu cephe örneği, Seyfullah Ağa Konağı (1897) değişen cephe örneği, Fizyo Babanın Evi (20. yy. başları) ampir üsluplu cephe örneği.

11.1. Taş Süslemeler

Geleneksel Erzurum evlerinin ana yapı malzemesi Anadolu Türk mimarisinde olduğu gibi taştır. Taşın kendine has ağır, vakarlı yapısından yararlanılarak elde edilen kütleli süsleme, Erzurum evlerinin en kıymetli süslemesini oluşturmaktadır. Gerek düzgün kesmetaş, gerek kaba ve ince yonu taş ve gerekse moloz taşla yapılan beden duvarları diğer cephe elamanları ile birlikte kütle kompozisyonu olarak anıtsal görünüm arz eder. Kütleli taş süslemenin etkiselliğini, cephede açılan kapı ve pencere açıklıklarının ışık gölgesi, çıkımların kademeli yapısı, ahşap ve taşın renk geçişleri yanında taş duvar derzleri de artırmaktadır. Mala derzi, oyuk derz, kabarık ve çekme derz yöntemi ile yapılan derzlerin çizgileri antik dönem yapılarından itibaren kullanılan taş süsleme biçimidir.

Erzurum evlerinin taş süslemesinin sıkça rastlandığı bir diğer uygulama da köşe pahlarıdır. Genellikle köşe pahlarının üzerindeki üçgen alana yapılan geometrik ve bitkisel süslemeler, güzel örnekler oluşturmaktadır. Erzurum evlerinin taş süsleme öğelerinden bir diğeri de nesne biçimindeki kitabeliklerdir. Taş süsleme bakımından Erzurum ev cephelerinde gördüğümüz diğer bir elaman da sütun başlıklardır.

Geleneksel Erzurum evlerinin taş kurunları, taş süslemenin en yoğun olduğu yapı elamanlarından biridir. Taş kurunlar üzerinde geleneksel süsleme sanatlarının tamamı ile ilgili örnekler bulunmaktadır. Taş kurunlar, bazen çeşme ile birlikte yapılmışlar, bazen de

çeşme olmadan yalnız yapılmışlardır. Erzurum evlerinde taş süslemenin güzel örneklerinden birisi de kahve ocaklarıdır. Çoğunlukla ikinci kattaki sofalara yapılan kahve ocakları gerek biçimlerindeki şekilsel yapılarında ve gerekse üzerlerindeki motifsel süslemelerle özgün yapı elamanlarıdır.



Foto 27. Geleneksel Erzurum evleri taş süsleme-köşe pahtı, kitabelik ve sütun başlığı örnekleri: Reşit Keki Evi (19. yy. son çeyreği) köşe pahtı örneği, Müceldili Konağı (1901) bohça kitabelik örneği, Hafız Osman Konağı (1904) ibrik kitabelik örneği, Yüzbaşı Fahri beyin Evi (20. yy. başları) çiçekli bohça kitabelik örneği, Hacı Kemal Gürler Evi (20. yy. başları) dor sütun başlığı örneği, Atatürk Evi (1890) kompozit sütun başlığı örneği.



Foto 28. Geleneksel Erzurum evleri taş süsleme-kurun, kahve ocağı, tuğla tandır bacası örnekleri: Alemdarların Evi (19. yy. son çeyreği) figürlü kurun örneği, Fikri Evin Evi (1887) hayat ağaç motifli kurun örneği, Salih Efendi Evi (19. yy. sonları) bitkisel bezekli kahve ocağı örneği ve tuğla örgülü tandır bacası örneği.

11.2. Tuğla Süslemeler

Geleneksel Erzurum evlerinin süsleme unsurlarından bir diğeri de tuğla malzeme ile yapılan süslemelerdir. Erzurum evlerinin tuğla süslemesini, zaman zaman üst kat cephelerinde de müşahade etmek bile bu süslemeyi, tandirevi ve ocak bacalarındaki uygulamalar temsil etmektedir. Geleneksel örme teknikleri kullanılarak, değişik tuğla dizimleri ile elde edilen çok güzel tuğla süslemeli özgün bacalar, evlerin estetik derinliğini tamamlayan unsurlarıdır.

11.3. Ahşap Süslemeler

Geleneksel Erzurum evlerinin süsleme unsurlarının çok önemli bir yerinde ahşap süslemeler bulunmaktadır. Ahşap süslemeler cephelerde, kapı, hatıl, çıkma saçakları, cumba saçakları, cumbalar, pencere ve saçaklarda gözlenirken iç mimari de de evin strüktürel elamanları, merdivenler, dolap-yüklük, çiçeklik, örtü sistemleri ve tavanlarda izlenmektedir. Erzurum evlerinin en başarılı uygulamalarından birisini oluşturan ahşap işçiliği, çok güzel örnekler vermiştir.

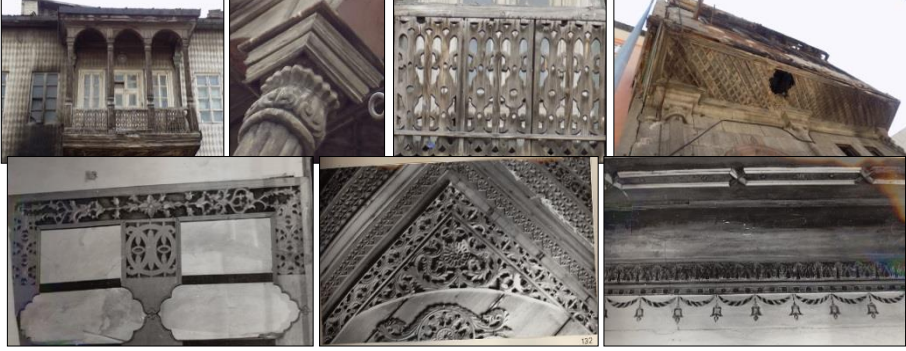


Foto 29. Geleneksel Erzurum evleri ahşap süsleme-cumba balkon, sütun başlığı, korkuluk ve parmaklık, çıkma saçacağı, terek, tavan, örnekleri: Hacı Kemal Gürler Evi (20.yy. başları) ahşap cumba balkon, sütünü ve başlığı ve korkuluk örneği, Rıza Avcı Evi (1901) çıkma saçacağı kaplama örneği, Ali Bayram Evi (1890) tandirevi terek örneği. Hanağasıgilin Evi (1868) tavan su yolları ve gönye başı örneği, Seyfullah Ağa Konağı (1897) kalemişi süsleme örneği.

11.4. Diğer Süslemeler

Geleneksel Erzurum evlerinin süsleme unsurlarından bir diğeri de maden malzeme ile yapılanlardır. Daha çok kapı üzerindeki aydınlatma pencerelerini kaplayan demir şebekeler, cephe pencerelerini kaplayan demir şebekeler, cumba balkon korkulukları ve merdiven korkuluklarında izlediğimiz madeni süslemeler, art nouveau sanat üslubunun simgesel motiflerini içermektedir. Erzurum evlerinin süsleme unsurlarından bir diğeri de kalemişi ve boya süslemelerdir. Yoğun olmamakla birlikte kalemişi süsleme örneklerini iç mimaride tavan pervazlarının alt kısımlarında, pencere nişinin çevresinde ve yer yer de duvarlarda izlemektediriz. Erzurum evlerinin süsleme unsurlarından bir diğeri de alçı ile yapılan süslemelerdir. Genellikle pencere nişlerinin tavanına yapılan alçı süslemeler, odanın süsleme bütünlüğü ile uyumlu motifler içermektedir. Oda tavanlarında ahşaba yapılan süsleme öğeleri, alçı ile pencere tavanlarına malakârî tekniği kullanılarak uygulanmıştır.



Foto 30. Geleneksel Erzurum evleri diğer süslemeler-pencere şebekeleri, kalemişi, alçı stuko örnekleri: Mehmet Sirkecioğlu Evi (19. yy. sonları) ay-yıldızlı pencere şebekesi örneği, Tüfekçizadelerin Evi (19. yy. sonları) kalemişi örneği, Abdulhamit Bey Konağı (1887) alçı süsleme örneği, Edip Somunoğlu Evi (1875) alçı stuko süsleme örneği.

Geleneksel Erzurum evleri, kütle organizasyonlarının vermiş olduğu vakarlı duruş ve sadeliğin asaleti bir kenara bırakılırsa dışarıdan sade, ancak iç mimaride sürekli bir devinim ve çok süslü bir yapı örgüsü göstermektedir.

12. Sonuç

Erzurum şehir merkezinde belirlenen 224 evin incelenmesi neticesinde geleneksel Erzurum evi ile ilgili somut tespitler yapılabilmiş ve istatistiki veri oluşturulmuştur. Tasarım aşamasından itibaren evlerin; yer seçimi, yapım tarihleri, mimari özellikleri, yapı elamanları ve süsleme başlıklarında toplanan bu tespitler, geleneksel Erzurum evini, Anadolu'nun diğer yörelerinden (Akok,1951; Özgündüz,1986; Akkoyunlu, 1989; İmamoğlu, 1992; Esmer, 1992; Bilget 1993; Doğanbaş, 1997; Tali, 2005; Gürsoy, 2006; Demirci, 2010; Uçar, 2012) ayırarak, özgün yapılarını ortaya koymaktadır.

Geleneksel Erzurum Evi, Türklerin ana yurtlarında çok iyi bildikleri çadır yapısını, göç yollarıyla uğradıkları coğrafyanın mimari birikimi ile zenginleştirerek farklı medeniyetlerin bir arada yaşadığı Anadolu'ya taşınmaları sonucunda ortaya çıkmıştır. Türk evi yapım ilkelerini, tasarım ve mimari özelliklerini, tarihi birikim ile gelen inşa tecrübelerini, yerel unsurlarla birleştirerek çok zengin bir mimari doku oluşturan Erzurum evleri, bulunduğu yerin fiziki şartlarına barışık yapılmıştır. Fiziki şartların yanı sıra, geleneksel Türk evi genelinde olduğu gibi Erzurum evlerini de etkileyen diğer bir önemli unsur: yaşam kültürüdür. Bu evlerdeki yaşam biçimini de, evin tasarım aşamasında ortaya konulan oylular belirlemektedir. Evlerin 20. yüzyılın başlarına kadar haremlik-selamlık bölünmesi şeklindeki tasarımı ev yaşantısını etkileyen en önemli oyumdur. Erzurum evlerindeki yaşamın en önemli belirleyicisi ise haremlik bölümünde yer alan tandirevidir. Günlük yaşamın çok büyük bir bölümünün geçtiği tandirevi, yaşamsal faaliyetlerin tamamını karşılayacak yapı elamanlarına sahiptir.

İki katlı olarak yapılan Erzurum evinin ön cephesine kalan birimleri selamlık, arka kısım ise haremlik olarak tasarlanmıştır. Ayrıca çetin kış şartları, Erzurum evinin zemin katını kışlık, üst katı ise yazlık olarak kullanmaya mecbur kılmıştır. Bahçeli ve müstakil olarak planlanan evlerin bahçelerinde ahır ve merek birimleri 20. yüzyılın ilk yarısına kadar yapılagelmiştir. Erzurum evinin farklı birimlerden oluşan çok fonksiyonlu yapısı, Anadolu'daki Türk Evi geleneğinde müşahade ettiğimiz, kendi kendine yeterlilik özelliğini yansıtmaktadır. Erzurum evinde avlu ve sofa, diğer yörelerin aksine küçültülerek geçiş mekânları olarak işlevlendirilmişlerdir. Diğer yörelerin avlu ve sofalarına yüklenen fonksiyon, Erzurum evinde tandirevi ile karşılanmaktadır.

Erzurum evlerinin ana malzemesi taştır. Moloz ve kesmetaş olarak işlenen taşın yanı sıra yakın çevreden kolayca ulaşılan, aynı zamanda da geri dönüşebilen ahşap ve toprak da yapı gereci olarak kullanılmıştır. Duvar örgüsünde kullanılan hatıllar ile zelzelenin şiddetini hafifleten usta, Erzurum sazlığından temin ettiği mera toprağı harcını mukavemetli tutturucu olarak tercih etmiştir. Özellikle evlerin iç kısmı duvar yüzeyleri, mera toprağı ve sazlık kıtığı/keçi kılı kıtığı karışımı harçla sıvanarak düzleştirilmiş (Sağlam, 2019: s. 536) ve yakın çevreden temin edilen kireçle (Sağlam, 2019) kaplanmıştır. Kilitleme sistemleri ve pencere şebekelerinde, ahşap çatkılarda kullanılan metal malzeme Erzurum demirci ustaları tarafından üretilmiştir.

Geleneksel Erzurum evlerinin iki katlı cephelerini belirleyen unsurların başında değişik uygulamaları olan çıkmalar gelmektedir. Evin üst katına alan kazandıran çıkmaların kademeli yapıları, cepheleri hareketli kılmakta ve katları birbirinden ayırmaktadır. Sokağa açılan çift kanatlı cümle kapısı, boyutları küçültülmüş ve cephenin üst hizasına kaldırılmış zemin kat pencereleri, giriş kat cephesini belirleyen unsurlardır. 2/3 oranında (altınoran)

yapılan normal kat pencereleri Erzurum evlerinin en özgün cephe elemanlarıdır. Sokağı derinlemesine gören “kim geldi” pencereleri, Anadolu’nun bütün yörelerinde olduğu gibi (Bektaş, 1996: s. 26) Erzurum evlerinin de vazgeçilmezlerindedir. Düz dam biçiminde örtülen Erzurum evinin saçak kornişindeki kademe ve semer duvarı yaşmağı, cepheye eklenen özgün estetik amillerdendir. Tandirevlerini örten kırlangıç örtü, atayurttan getirilen milli kültürün bir yansıması olarak (Özkan, 2011: s. 21; Köşklü, 2005: s. 156) Erzurum evinin belirleyici yapı elemanları arasında önemli bir yere sahiptir.

Erzurum evlerinde süsleme, dış cepheden ziyade iç mekânlarda yoğunlaşmaktadır. Süsleme temaları; geometrik, bitkisel, nesnel ve nadiren de olsa figürlü motifler ile yazıdan oluşmaktadır (Köşklü-Kındıçlı, 2018). Evlerin cephelerinde; taş, hatıl, derz geçişlerindeki ahenk, kapı ve pencere açıklıkları, çıkma ve saçak kademelenmeleri ile desteklenerek etkileyici kütle kompozisyonları oluşturmaktadır. Köşe pahlarında, kitabeliklerde, tandırbaşı ve kurun ön yüzlerinde, kahve ocaklarında taşla işlenen eklektik üsluptaki motifler, çıkma saçağı tavanında, pencere ve kapı pervazlarında, cumba kafeslerinde, merdiven korkuluklarında, dolap-yüklük-çiçekliklerde ve özellikle tavanlarda ahşaba işlenmiştir. Erzurum evlerinde kapı taktakları (Köşklü, 2005) ve pencere şebekelerinde metale ayrıntıları ile yapılan batılılaşma dönemi üslup özellikli süslemeler de özgün örnekler oluşturmaktadır.

Kültürel mirasın önemli bir bölümü; yerel, ulusal ve evrensel anlamda önem taşıyan ve korunarak geleceğe aktarılması gereken geleneksel konutlardan oluşmaktadır. Geleneksel konutların başta bakım, onarım eksikliği gibi çeşitli nedenler ile uzun süreli kullanımda yıprandığı ve giderek yok olduğu bilinmektedir. Geçmişten günümüze geleneksel konutlar ile ilgili olarak yapılan pek çok araştırma, konutların fiziksel ve işlevsel başlıklar altında toplanabilecek çok çeşitli nedenlerle eskiyerek bozulmaya uğradığını göstermektedir. Fiziksel eskime süreci geleneksel konutun özgün yapı eleman ve malzemelerinde çeşitli etkenler nedeniyle meydana gelen bozulmalarını, işlevsel eskime süreci, konutun güncel gereksinimlere yanıt veremediğinin ifadesidir. Geleneksel konutunun korunarak günümüze uyarlanması ve geleceğe aktarılmasında, konutun içinde bulunduğu toplumun sosyal, kültürel, ekonomik dinamikleri, yasal ve kurumsal yapısı da önemli ölçüde etkili olmaktadır. Bu anlamda son zamanlarda başlatılan projelerle restorasyonu yapılan ve karmaşık yapılaşma arasında kaybolan evlerin ayrıştırılma çabaları son derece sevindirici çalışmalarlardır.

Kültürel mirasımızın ve yapı sanatının önemli bir dalını temsil eden geleneksel evlerin sokak dokularıyla beraber bütünlük içerisinde korunmaları gerekmektedir. Geleneksel ev mimarisi adına çok zengin verileri olan Erzurum’un bu anlamda tanıtılması ve bilinir olmasını sağlamak çok önemli bir meseledir. Gelişen kış turizmi içerisinde şehir tanıtım turları da eklenerek bu zengin kültürel miras hak ettiği biçimde değerlendirilmelidir.

Kaynaklar

- Akın, Günkut. (1991). “Doğu ve Güneydoğu Anadolu’nun Geleneksel Mimarlığı’nda İki Tarihsel Ev Tipi: Bindirme Kubbeli ve Tüteklikli Evler”, *Tarih’ten Günümüze Anadolu’da Konut ve Yerleşme*, İstanbul, 249-258.
- Akın, Nur. (1995). “Ev” maddesi, *TDV İslam Ansiklopedisi*, İstanbul, 507-512.
- Akkoyunlu, Zahide. (1989). *Geleneksel Urfa Evlerinin Mimari Özellikleri*. Ankara: Kültür Bakanlığı Yayınları.
- Akok, Mahmut. (1951). “Trabzon’un Eski Evleri”, *Arkitekt*, C. 20, 383-397.
- Aksoy, Erdem. (1963). "Ortamekan: Türk Sivil Mimarisinde Temel Kuruluş Prensipleri", *Mimarlık ve Sanat*, No: 7-8, 39-92.
- Aktemur, A. Murat.(1998). "Erzurum'da Kaybolan Kültür Değerlerimiz: Evler ", *Sanatsal Mozaik*, S.29, 24-28.
- Arseven, Celal Esat. (1968). *Türk Evi Plan Tipleri*, İstanbul: Cem Yayınevi.
- Aydemir, İbrahim. (2016). “Erzurum’un Eşref Vakitleri”, *Hatıralardaki Erzurum*, (Edt.: Kotan, Yusuf, İspirli, M. Hanefi), Erzurum: TYBEŞ Yayınları, 105-116.
- Azezi, S. Gülçin. (2009). *19. Yüzyılda Osmanlı Konut Mimarisinde İç Mekân Kurgusunun Safranbolu Evleri Örneğinde İrdelenmesi*, (Yayımlanmamış Yüksek Lisans Tezi), İstanbul Kültür Üniversitesi.
- Balcı, Perihan. (1985). "Mimaride Türk Milli Üslubunda Geleneksel Türk Evi ", *Mimaride Türk Milli Üslubu Semineri*, (2 Haziran 1984), İstanbul, 91-114.
- Başar, Zeki. (1976). “Halkımızın Yaşamında Tandır”, *Türk Folkloru Araştırmaları Yıllığı 1975*, Kültür Bakanlığı Milli Folklor Araştırma Dairesi Yayınları:17, Süreli Yayınlar Dizisi:2, Ankara Üniversitesi Basımevi, 27-40.
- Bektaş, Cengiz. (1996). *Türk Evi*, İstanbul: Yapı Kredi Yayınları.
- Bilget, N. Burhan. (1993). *Sivas Evleri*, İstanbul: Kültür Bakanlığı Tanıtma Eserleri No: 45.
- Cezar, Mustafa. (1977). *Anadolu Öncesi Türklerde Şehir ve Mimarlık*, İstanbul: Türkiye İş Bankası Kültür Yayınları.
- Çınar, Sahure. (2012). “Cephe Bezemeleri İle Öne Çıkan Bir Grup Erzurum Evi”, *Uluslararası Sosyal Araştırmalar Dergisi*, Cilt 5, S.22, 367-390.
- Çoruhlu, Yaşar. (2007). *Erken Devir Türk Sanatı*, İstanbul: Kabalcı Yayınevi.
- Demirci, Doğan. (2010) *İsparta Evleri*, (Yayımlanmamış Doktora Tezi), Süleyman Demirel Üniversitesi, Sosyal Bilimler Enstitüsü.
- Doğanbaş, M. (1997). “Amasya Evleri”, *Arkitekt*, S.447, Ankara, 337-346.
- Eldem, Sedat Hakkı. (1954). *Türk Evi Plân Tipleri*, İstanbul: İstanbul Teknik Üniversitesi Mimarlık Fakültesi Yayınları.
- Esmer, M. Ali. (1992). *Avanos’un Eski Türk Evleri*, Ankara: Kültür Bakanlığı Yayınları.
- Eyce, Semavi (1976). “Türk Sanatında Şebekeler Parmaklıklar”, *Sanat Dünyamız*, S. 6, 32-41.
- Gültekin, Eser. (2007). “Geleneksel Türk Evi Plan Tipinin Gelişimi”, Erişim:10.11.2017. <http://esergultekin.blogcu.com>. 1-5.
- Günay, Reha. (1998). *Türk Ev Geleneği ve Safranbolu Evleri*, İstanbul: Yem Yayınları.
- Gündoğdu, Hamza. (1996). “Genel Özellikleriyle Erzurum Evleri”, *Atatürk Üniversitesi Güzel Sanatlar Enstitüsü Dergisi*, Sayı:3, 27-37.

- Gürsoy, Elif. (2006). "Uşak'taki Tarihi Evlerde Çıkmalar", *Karabük Üniversitesi Sosyal Bilimler Enstitüsü Dergisi*, C. 6, S. 2, 349-361.
- Gürsoy, Ülkü (2012). "Türk Kültüründe Ağaç Kültü ve Dut Ağacı", *Türk Kültürü ve Hacı Bektaşî Veli Araştırma Dergisi*, 61, 43-54.
- İmamoğlu, Vacit. (1992) *Geleneksel Kayseri Evleri*, Ankara: Halk Bankası Kültür Yayınları.
- Kafesoğlu, İbrahim. (1986). *Türk Milli Kültürü*, İstanbul: Ötüken Neşriyat.
- Karpuz, Haşim. (1980). "Erzurum Evlerinde Tandirevi", *Köz Dergisi*, Sayı:6, Erzurum, 49-54.
- Karpuz, Haşim. (1999). "Türk Evi, Osmanlı Evi", *Osmanlı Ansiklopedisi*, C. X, Ankara: Yeni Türkiye Yayınları, 450-456.
- Kavukçu, Cemil. (2014). *Bilinen Bir Sokakta Kaybolmak*, İstanbul: Cem Yayınları.
- Kayserili, Alperen. (2014). *Erzurum Şehrinin Kültürel Coğrafyası*, Erzurum: Atatürk Üniversitesi Yayınları.
- Köşklü, Z. (2005). "Eski Erzurum Evlerinde Taş Süsleme". *Atatürk Üniversitesi Fen-Edebiyat Fakültesi Sosyal Bilimler Dergisi* 5, 101-116.
- Köşklü, Z. ve Kındıgılı, M. L. (2018). "Geleneksel Erzurum Evlerinde Süsleme". *Osmanlı Hâkimiyetinin 500. ve Kurtuluşun 100. Yılında Uluslararası Erzurum Sempozyumu Bildirileri*.
- Köşklü, Z. ve Kındıgılı, M. (2018). "Geleneksel Erzurum Evlerine Bir Örnek: Yaşar İkizler Evi", *Atatürk Üniversitesi Türkiyat Araştırmaları Enstitüsü Dergisi*-63, 685-704.
- Köşklü, Zerrin ve Tali, Şerife. (2007). "Geleneksel Erzurum Evlerinde Tandirevi (Mutfak) ve Mimarisi". *Atatürk Üniversitesi Güzel Sanatlar Fakültesi Dergisi*, S.11, 97-113.
- Köşklü, Zerrin. (2005). "Eski Erzurum Evlerinde Kapı Tokmakları", *Beyaz Doğu Dergisi*, Sayı:3, Erzurum, 23-26.
- Köşklü, Zerrin. (2005). "Eski Erzurum Evlerinde Taş Süsleme", *Atatürk üniversitesi, Fen-Edebiyat Fakültesi Sosyal Bilimler Dergisi*, S. 5, 123-138.
- Köşklü, Zerrin. (2005). "Eski Erzurum Mutfağında Tandır: Yapılışı, Kullanımı ve Doğu Anadolu'daki Yeri Üzerine", *Anadolu Üniversitesi Sosyal Bilimler Dergisi*, 5(2). 155-178.
- Köşklü, Zerrin. (2016). "Geleneksel Erzurum Evlerinde Kurunlu Çeşmeler", *Atatürk Üniversitesi Güzel Sanatlar Enstitüsü Dergisi*, S.36, 111-136.
- Kuban, Doğan. (1975). "Türk Ev Geleneği Üzerine Gözlemler", *Sanat Tarihimizin Sorunları*, İstanbul, 192-211.
- Kuban, Doğan. (1982). "Türk Ev Geleneği Üzerine Gözlemler", *Türk ve İslam Sanatı Üzerine Denemeler*, İstanbul: Arkeoloji ve Sanat Yayınları.195-209.
- Kuban, Doğan. (1994). "Barok Mimarî", *Dünden Bugüne İstanbul Ansiklopedisi* 2, 61-65.
- Kukaracı, İ. U. ve Aktemur, A. M. (2003). "Modernleşme Süreci İçerisinde Erzurum Konut Mimarisinin Geldiği Nokta", *Atatürk Üniversitesi Güzel Sanatlar Enstitüsü Dergisi*, Sayı:11, 45-62.
- Küçük, Cevdet. (1995). "Erzurum", *TDV İslam Ansiklopedisi*, İstanbul: TDV Yayınları.
- Küçükerman, Önder. (1988). *Kendi Mekânının Arayışı İçinde Türk Evi*, İstanbul: Türk Turing ve Otomobil Kurumu Yayını.
- Küçükerman, Önder. (1991). *Kendi Mekânının Arayışı İçinde Türk Evi*, İstanbul: TTOK Yayınları.
- Küçüküğürlü, Mustafa. (2018). *Sorularla Erzurum Tarihi*, Konya: Çizgi Kitabevi.

- Kürkçüoğlu, Erol. (2007). *Ortaçağda Erzurum (V-XV. Yüzyıllar)*. Erzurum: Güneş Vakfı Yayınları.
- Ögel, Bahattin. (1947). "Erzurum Evleri", *Ülkü*, C.II/12, 32.
- Ögel, Bahattin. (1991). *Türk Kültür Tarihi*, Ankara: TTKB.
- Özgünaydın, Lütfü. (1976). "Kapıların Dili", *Türkiye Turing ve Otomobil Bülteni*, S. 288, 16-34.
- Özgündüz, S. (1986). "Afyon Evleri Üzerine Genel Bir Değerlendirme", *Afyon Belediye Bülteni*, S. 8, 336-342.
- Özkan, Haldun. (2011). "Geleneksel Erzurum Evlerinde Kırılmaç Örtünün Kuruluşu ve Son Kırılmaç Örtü Ustası Sırrı Alacakanat" *Atatürk Üniversitesi, Güzel Sanatlar Enstitüsü Dergisi*, 19-37.
- Reother, O. (1926) "Die Qa'a", *Jahrbuch des Asiatischen Kunst*, (Değerler, Orta Asya Araştırmaları), S. 2, Leipzig, 205-216.
- Sağlam, T. (2019). "Aksu Köyü Kireç Ocakları", *Atatürk Üniversitesi Edebiyat Fakültesi Dergisi* 63, 305-324.
- Sağlam, T. (2019). "Mimariye Malzeme Temin Yerlerinden Çok Bilinmeyen Bir Alan: Erzurum Sazlığı", *Kafkas Üniversitesi Sosyal Bilimler Enstitüsü Dergisi* 24, 531-555.
- Sağlam, Temel. (2019). *Geleneksel Erzurum Evleri, Restorasyonları ve Ev Yaşantısı*, (Yayımlanmamış Doktora Tezi), Atatürk Üniversitesi Sosyal Bilimler Enstitüsü.
- Sırrı, Bilge. (1938). "Erzurum Ev Teşkilatı", *Halk Bilgisi Haberleri Dergisi*, C.VII, S.80, İstanbul, 178-184.
- Tali, Şerife. (2005) "Geleneksel Kayseri Evlerinde Süsleme", *Atatürk Üniversitesi Sosyal Bilimler Dergisi*. 61-85.
- Tayla, Hüsrev (2007). *Geleneksel Türk Mimarisinde Yapı Sistem ve Elemanları- I*. İstanbul: Türkiye Anıt Çevre Turizm Değerlerini Koruma Vakfı.
- Tozlu, S. ve Küçükkuşurlu, M. (2002) "Erzurum Evleri (Tarihi Kayıt ve Şahitlere Göre)", *Atatürk Üniversitesi Türkiyat Araştırmaları Enstitüsü Dergisi*, Sayı:20, 313-329.
- Uçar, Ayşegül. (2012). "İzmir Geleneksel Konut Mimarisinde Pencere ve Ahşap Kafesleri ve Metal Şebekeleri", *Dokuz Eylül Üniversitesi Edebiyat Fakültesi Dergisi*, Cilt: 1 Sayı: 1, 22-39.
- Ülgen, A. Saim. (1953). "Anadolu- Türk Evinin inşası ve Mimari Hüviyeti ", *Mesleki ve Teknik Öğretim*, S.5, Ankara, 53-73.
- Yıldırım, K. ve Hidayetoğlu, M. L. (2006). "Geleneksel Türk Evi Ahşap Tavan Süsleme Özelliklerinin ve Yapım Tekniklerinin Çeşitliliği Üzerine Bir İnceleme", *Uluslararası Geleneksel Sanatlar Sempozyumu 16-18 Kasım 2006*, İzmir, 332-341.
- Yurttaş, Hüseyin ve Özkan, Haldun. (2002). *Tarihi Erzurum Çeşmeleri ve Su Yolları*, Erzurum Büyükşehir Belediyesi ESKİ Genel Müdürlüğü Hizmetleri Serisi.