

# KUZEY KIBRIS TÜRK CUMHURİYETİ'NDE YERLEŞMELER

Yrd.Doç.Dr. Saliha KODAY\*

## Giriş

Yerleşme ve mesken tiplerini incelemeğe çalıştığımız Kuzey Kıbrıs Türk Cumhuriyeti, Doğu Akdeniz'de, Türkiye kıyılarından 70 km (Anamur), Suriye'den 100 km(Lâzkiye), Mısır'dan 400 km ve Yunanistan'dan 550 km(Girit) kadar uzaklıkta bir adadır<sup>1</sup>(Harita 1).

Adanın yüzölçümü 9251 km<sup>2</sup>, Kuzey Kıbrıs Türk Cumhuriyeti'nin yüzölçümü ise, 3355 km<sup>2</sup> dir.

Ada başlıca üç üniteden meydana gelmiştir. Kuzeyde Beşparmak Dağları, bu dağların güneyinde Mesarya Ovası ve Ova'nın güneyinde ise Karlı Dağ (Trodos) yer almaktadır.

Kuzey Kıbrıs Türk Cumhuriyeti'ndeki 200 yerleşmede; resmi olmayan sonuçlara göre 1993 yılı itibarıyla yaklaşık 300 000 kişi yaşamakta idi. Kuzey Kıbrıs'ta yerleşmeler idarî bölünüş bakımından "köy" ve "kaza" diye ayrılmaktadır. Buna göre; Lefkoşa, Gazimağusa, Girne ve Güzelyurt yerleşmeleri "kaza", diğerleri de "köy" dür.

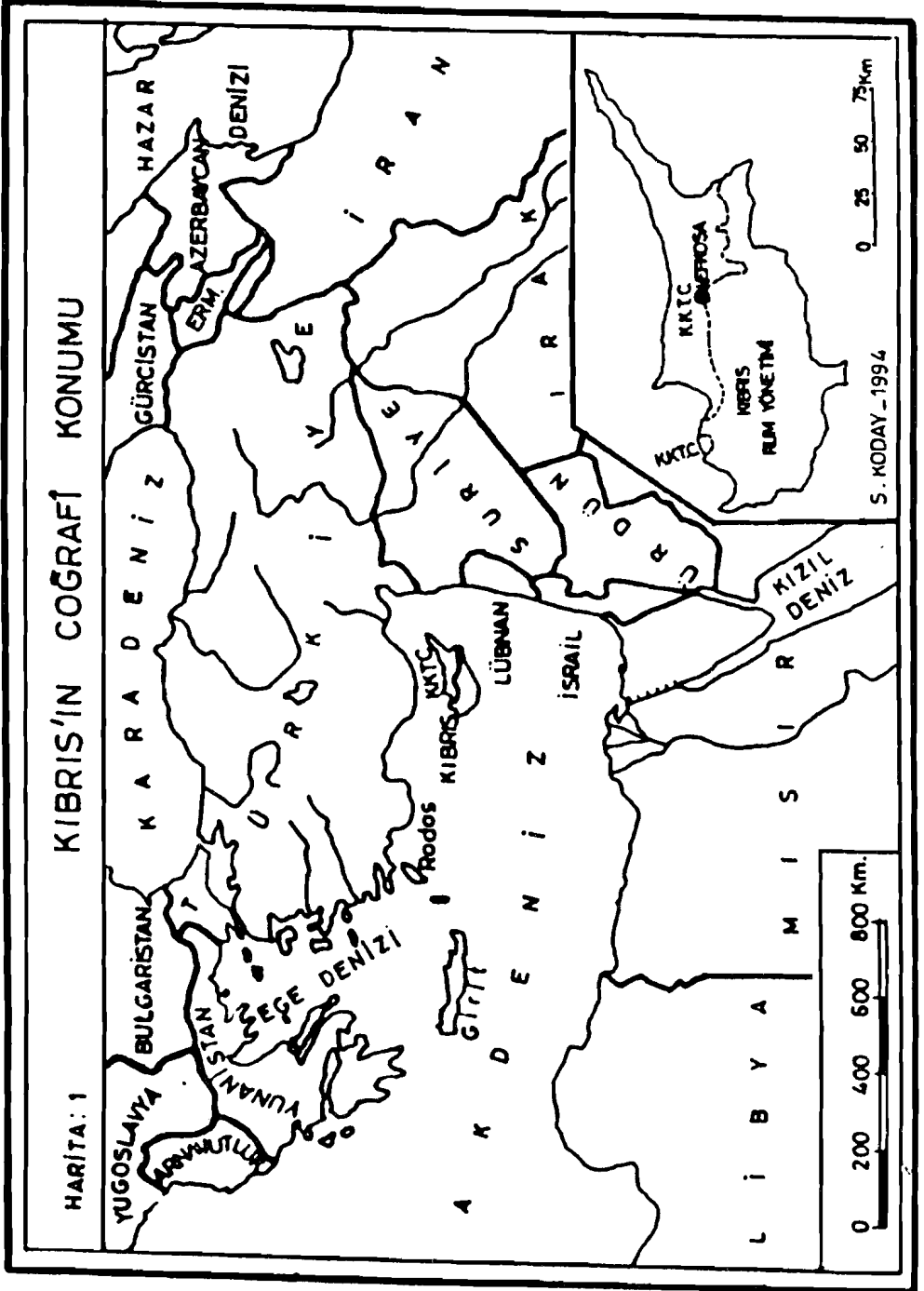
## Kıbrıs'ta Yerleşmenin Tarihi Gelişimi

Arkeolojik kazılara göre Kıbrıs'ta ilk insan izlerine Neolitik'te rastlanmıştır. Raymond Fmon'a göre bu ilk insanlar Kıbrıs'a Anadolu'dan geçmişlerdir. Kıbrıs'ta ilk yerleşme merkezlerine Neolitik'te, Yeşilirmak taşı adı verilen Petraton Limniti, Khirokita, Erimi, Kalavassa ve Sotira'da rastlanmıştır. Bu merkezlerin en eskisi Petraton Limniti'dir<sup>2</sup>.

\* Atatürk Üniversitesi Fen-Edebiyat Fakültesi Coğrafya Bölümü Öğretim Üyesi.

<sup>1</sup> Gürsoy, C.R.: "Kıbrıs Müşahedeleri", Ankara Üniv. Dil ve Tarih Coğrafya Fak. Dergisi. Cilt: XX. Sayı . 3-4. Ankara, 1962, s.165.

<sup>2</sup> Tarkan, T.: KIBRIS (Genel Çizgileriyle). Atatürk Üniv. Yay. No.417. Edebiyat Fak. Yay. No: 77. Ders Kitapları Serisi No:4, Ankara, 1975, s.43.



Kıbrıs tarih boyunca; Etiler, Asurlular, Fenikeliler, Mısırlılar, İranlılar, Romalılar, Bizanslılar, Araplar, Haçlılar, Templier Şovalyeleri, Lüzinyalılar, Cenovalılar, Venedikliler, Memlük Devri Mısırlıları, Osmanlılar, İngilizler gibi devletlerin eline geçmiştir<sup>3</sup>. 1974 yılında gerçekleştirilen "Barış Harekâtı"ndan sonra Kuzey Kıbrıs'ta tamamen Türk nüfusdan oluşan bölgede 13 Şubat 1975'te Kıbrıs Türk Federe Devleti kurulmuş, 15 Kasım 1983'te ise bu devlet bağımsızlığını ilân ederek Kuzey Kıbrıs Türk Cumhuriyeti, adını almıştır.

### **Kuzey Kıbrıs Türk Cumhuriyeti'nde Şekil ve Tip İtibari İle Yerleşmeler**

Kuzey Kıbrıs Türk Cumhuriyeti'ndeki yerleşmeler şekil itibari ile incelendiğinde toplu dokulu oldukları dikkati çekmektedir. Bilindiği gibi, evlerin toplanması veya dağılmasına etki yapan en büyük faktör "su"dur. Su kaynaklarının seyrek ve belirli noktalarda toplandığı az yağışlı yahut kalker gibi geçirimli araziden oluşan bölgelerde yerleşme dağılamaz. Bu gibi bölgelerde evler toplu köy ve kasabalar teşkil edecek şekilde su başlarında toplanır<sup>4</sup>.

Özellikle Mesarya Ovası'ndaki köy yerleşmeleri toplu yerleşmelerdir. Köylerde sondaj yapılarak açılmış su kuyularından çıkarılan sular depolarda toplanmakta, içme ve kullanma suyu bu depolardan verilmektedir. Görüldüğü gibi Mesarya Ovası'nda su kaynaklarının kıt olması yerleşmelerin toplanmasına neden olmuştur. Toplu yaşamayı en fazla etkileyen faktörlerin başında su gelmesine rağmen, savunma endişesi de meskenlerin bir araya toplanmasında etkili olmuştur. Toplu yerleşme karakteri gösteren köyler, düzenli bir şekilde köy meydanına ulaşan sokaklar ve bu

<sup>3</sup> Alagöz, C.A.: "Milletlerarası Birinci Kıbrıs Tetkikleri Kongresi". Türk Heyeti Tebliğleri. Türk Kültürünü Araştırma Ens. Yay: 36. Seri. I. Sayı. A2. Ankara, 1971. s.20-21.

<sup>4</sup> Tanoğlu, A.: Nüfus ve Yerleşme. İstanbul Üniv. Yay. No: 1183. Edebiyat Fak. Coğrafya Ens. Neşriyatı No: 45. İstanbul, 1969. s.241.

sokakların kenarında kurulmuş, genelde tek katlı meskenleriyle dikkati çekmektedir.

Köy meydanı, köyün en önemli ve en etkili parçasıdır. Burada kahvehane ve birkaç bakkal dükkânı bulunmaktadır. Kuzey Kıbrıs Türk Cumhuriyeti'ndeki köylerde kahvehaneler ayrı bir öneme sahiptir. Köy sakinleri boş zamanlarında burada toplanarak çay veya kahvelerini içerken, sohbetlerini sürdürmektedirler. Hatta köy erkekleri en az günde bir defa, genellikle akşamları kahvehaneyi ziyaret ederler. Deyim yerinde ise, Kuzey Kıbrıs'ta bir "kahvehane geleneği"nden söz etmek mümkündür. Kahvehaneler çoğu zaman günlük olayların tartışıldığı, zaman zaman köyün ortak sorunlarının tartışılıp görüşüldüğü köy meclis binası durumundadır. Hatta devlet adamlarının sık sık ziyaret ettikleri, köy sakinlerinin hatırlarını sordukları yerlerdir. Ayrıca kahvehaneler, köy düğünlerinin yapıldığı bir düğün salonu olarak da kullanılmaktadır.

Mesarya Ovası'ndan başka Beşparmak Dağları'nın eteklerinde de yerleşmelerin büyük bir bölümü toplu yerleşme karakterindedir. Ancak dağlık alanlara doğru gidildikçe köylerin gevşek dokulu oldukları göze çarpmaktadır. Özellikle Beşparmak Dağlarının kuzey yamaçları ile bu dağların devamı olan ve hafif engebeli bir topoğrafyaya sahip Karpaz yarımadasındaki yerleşmeler, gevşek dokulu yerleşmelerdir. Arazinin engebeli olması meskenlerin birbirinden nisbeten uzakta yer almasına neden olmuştur.

Kuzey Kıbrıs Türk Cumhuriyeti'nde yol boyu yerleşmelerine de oldukça sık rastlanır. Güzelyurt bölgesindeki, Zümrütköy ve Serhatköy, Beşparmak Dağlarının batı ucundaki Geçitköy ve Mesarya Ovası'ndaki Geçitkale köyleri yol boyu köylerinden sadece birkaçını oluşturmaktadır.

Dağınık yerleşmeler ise; Beşparmak Dağları'nın kuzey yamaçlarında ve Gazimağusa-Dipkarpaz yolu üzerinde, son yıllarda inşa edilmiş olan villalardan ibarettir.

Kuzey Kıbrıs Türk Cumhuriyeti'ndeki yerleşmeleri tip

yönünden ayırdığımızda; hemen hemen tamamının devamlı yerleşmelerden oluştuğu görülür.

Geçici yerleşmeler ise; yazlık ev olarak kullanılan genellikle Beşparmak Dağları'nın kuzey eteklerinde bulunan tatil köyleridir. Bu köylerdeki evlerin büyük bir bölümü yaz mevsiminde yazlık ev olarak kullanılan tek veya iki katlı (bazan üç katlı) villa tipi evlerdir. Tatil köylerinde yazlık evlerin çevresinde otel, motel gibi turistik tesisler de bulunmaktadır. Kıbrıs'ın elverişli iklim şartları yılın her mevsiminde ülkeye turist gelmesini sağlamaktadır. Bu tesisler kış mevsiminde dahi hizmet vermektedirler. Ancak yine de yaz mevsimi Kuzey Kıbrıs Türk Cumhuriyeti'nin de en canlı olduğu mevsimdir. Kış mevsiminde hemen hemen boşalan tatil köyleri yaz mevsiminin başlamasıyla dolup taşmaktadır.

Kuzey Kıbrıs'ta devamlı yerleşmeler, idarî açıdan köy ve kaza yerleşmeleri şeklinde ayrılmaktadır. Ancak coğrafî olarak Kuzey Kıbrıs Türk Cumhuriyeti'ndeki yerleşmeleri; köy, kasaba ve şehir yerleşmeleri şeklinde ayırabiliriz. Buna göre; inceleme sahasında üç şehir, altı kasaba ve 191 köy yerleşmesi bulunmaktadır(Harita 2).

Kuzey Kıbrıs Türk Cumhuriyeti'nde köy yerleşmeleri, sayıca en büyük paya sahip yerleşmelerdir. Köyler genelde tek mahalleli ve toplu dokuludur. Mesarya Ovası'ndaki köylerin temel geçim kaynağını tahıl tarımı (arpa, buğday) ve hayvancılık oluştururken, Ova'dan Beşparmak Dağları'na doğru gidildikçe bağ-bahçe tarımının önem kazandığı görülür. Örneğin Karpaz yarımadasındaki Mehmetçik köyü üzüm bağları ile Ziyamet köyü zeytin bahçeleri ile tanınmışlardır. Yine Kuzey Kıbrıs Türk Cumhuriyeti'nin batısında Güzelyurt, Girne, Alsancak, Lapta civarındaki köylerde narenciye yetiştiriciliği önem kazanmıştır.

Kasaba yerleşmesi olarak tanımlayabileceğimiz yerleşmeler ise; Güzelyurt, Alsancak, Lefke, Gemikonağı, Lapta ve Gönyeli yerleşmeleridir. Bunlardan Lefke, Gemikonağı, Güzelyurt kasabaları Kuzey Kıbrıs'ın batısında, Lapta ve Alsancak Beşparmak Dağları'nın kuzeyinde Girne'nin batısında yer alırken, Gönyeli kasabası



Lefkoşa'nın kuzeybatısında ve Lefkoşa ile adeta birleşmiş durumdadır.

Kuzey Kıbrıs Türk Cumhuriyeti'ndeki şehir yerleşmeleri ise; Lefkoşa, Gazimağusa ve Girne'dir.

### **Lefkoşa**

Şehir yerleşmesi olarak teşekkülü M.Ö. 3000-4000 yıllarına kadar uzanır. Romalılar devrindeki büyük depremde harap olan şehir, yeni Romalılar devrinde M.S.4.yüzyılda Kenkothea veya Lenton adıyla tekrar kurulmuş ve 1192-1489 yılları arasında Kıbrıs Krallığının başşehri olmuştur. 1571 yılında ise, Osmanlılar'ın eline geçmiştir<sup>5</sup>. "Yeşil Hat" diye bilinen ve Türk tarafını Rum tarafından ayıran bir yol ile ikiye ayrılmış olan Lefkoşa'nın kuzeyi Kuzey Kıbrıs Türk Cumhuriyeti'nin başkentidir. Lefkoşa bugün çok katlı binaları ile, oldukça modern bir şehir görünümü almıştır. Lefkoşa'daki tarihi yapılar (cami, kilise, hamam, surlar) korunarak günümüze kadar gelmiştir. Şehir merkezi tarihi dokusunu muhafaza etmiştir. Lefkoşa, kuzey ve kuzeybatı istikametinde gelişme göstermiş, hatta kuzeybatıdaki Gönyeli kasabasıyla birleşmiştir. Ayrıca, gezilip görüldüğünde tüyler ürperten ve Rum vahşetini gösteren Barbarlık Müzesi de Lefkoşa'da bulunmaktadır.

### **Gazimağusa**

M.S. 648 tarihinde kurulmuş olup, geçmişte olduğu gibi günümüzde de Kıbrıs'ın önemli bir liman ve ticaret şehri olmuştur. Gazimağusa'da çok sayıda tarihi eser günümüze kadar gelmiştir. Lüzinyalılar tarafından yaptırılmış olan Katedral, Osmanlılar'ın adayı feth etmelerinden sonra, bir minare ilâve edilmek suretiyle camiye dönüştürülmüş ve Lalâ Mustafa Paşa Camii olarak adlandırılmıştır.

1489'da Kıbrıs'a hâkim olan Venedikliler, Osmanlılar'ın

<sup>5</sup> Tarkan, T.: KIBRIS (Genel Çizgileriyle). Ankara, 1975. s.16.

kuşatmasını önleyebilmek için, bugüne kadar gelmiş olan Mağusa Kalesini inşa etmişlerdir. Venedikliler şehrin savunmasını kolaylaştırmak için kalenin etrafını çevreleyen genişliği 30-40 metreye varan hendek kazmışlardır. Bu hendeği denizle birleştirip, savunmayı kolaylaştırmayı amaçlamışlar, ancak bunda muvaffak olamamışlardır.

Bugün Gazimağusa limanı büyük tonajlı gemilerin de yanaşabileceği Kıbrıs'ın en büyük limanıdır.

Gazimağusa'nın en eski Yerleşim merkezini Venedikliler tarafından inşa edilmiş olan kalenin surlar içinde kalan ve bugün de "surlar içi" olarak adlandırılan kısmı oluşturmaktadır. Burası aynı zamanda şehrin ticaret merkezidir."Surlar içi" dar sokakları ve tarihi yapıları (Lala Mustafa Paşa Camii, Othello Kalesi vb.) ile dikkati çekmektedir. Osmanlı İmparatorluğu zamanında sürgüne gönderilmiş olan Büyük Vatan Şairi; Namık Kemal'in zindanı da burada bulunmaktadır. Lalâ Mustafa Paşa Camiine 50 m. mesafede bulunan zindanın bitişiğindeki tarihî ev, Namık Kemal'in özel eşyaları ve kitaplarının sergilendiği müze haline getirilmiştir. Gazimağusa'dan genişçe bir yol ile ayrılmış olan Maraş ise, turistik tesisleri, bahçeler içindeki villaları ve çok katlı modern binalarıyla şehrin bir semtini oluşturmaktadır.

Gazimağusa, bugün batısındaki Lefkoşa yolu ile kuzeybatısındaki Dipkarpaz yoluna doğru gelişme gösteren önemli bir sanayi, ticaret ve liman kenti olmuştur.

## **Girne**

Milattan önceki devirlere kadar uzanan bir kuruluş mazisine sahip olan Girne, Beşparmak Dağları'nın kuzey eteklerinde yer alan ada ile Türkiye arasında stratejik bir limandır<sup>6</sup>. 1974'teki "Barış

<sup>6</sup> Tarkan. T.: KIBRIS (Genel Çizgileriyle). Ankara. 1975. s.19.



Harekâtı"nda adaya ilk çıkartmanın yapıldığı yer, Girne şehir merkezinin 5 km kadar batısında bulunmakta olup, burada gösterişli bir zafer anıtı inşa edilmiştir.

Hilâl şeklindeki yat limanını çevreleyen Girne Kalesi günümüze kadar gelmiştir. Kalenin duldasında, liman boyunca çok sayıda lokanta, bar ve kafeterya bulunmaktadır. Burası denizden gelen rüzgârla serinlemek isteyenler için çok güzel dinlenme yeridir.

Girne, bugün doğu ve batısında uzanan plajları, lüks otelleri, motelleri, piknik yerleri, villaları ve tatil köyleri ile sakin ve büyük bir şehrin gürültüsünden uzakta dinlenmek isteyenler için çok uygun bir turistik şehirdir.

### **Kuzey Kıbrıs Türk Cumhuriyeti'nde Meskenler**

Köy meskenleri coğrafi çevre şartlarını en iyi yansıtan meskenler oldukları için, mesken tipleri anlatılırken öncelikle köy meskenleri ele alınacaktır. Kuzey Kıbrıs'ta eski tip meskenler ile (taş, kerpiç) modern meskenler iç içedir.

Taş meskenlere her yerde rastlanmakla beraber, Beşparmak Dağları eteklerindeki köylerde daha fazla bulunmaktadır. Kalker ve kumtaşı\* kayaçlarından kesilerek çimento harcı ile duvarların örülmesinden meydana getirilen tek veya iki katlı meskenlerin örtü malzemesi kiremittir.

Kuzey Kıbrıs'ta eski tip taş meskenlerin yanında, kesme taştan, villalar da inşa edilmiştir. Özellikle villaların yapımında yontulmuş dikdörtgen şeklindeki (50x30 cm) taşlar (kalker) kullanılmaktadır. Taştan inşa edilmiş villalara Mehmetçik ile Gazimağusa-Dipkarpaz yolu arasında sıkça rastlanmaktadır. Akdeniz âleminin her yerinde olduğu gibi<sup>7</sup>. Kuzey Kıbrıs Türk Cumhuriyeti'nde de taş meskenler yaygındır. Taş meskenler yazın serin olmaları nedeniyle tercih

\* Kumtaşına yörede "sartaz" denilmektedir.

<sup>7</sup> Göney, S.: "Büyük Menderes Bölgesinde Köy Meskenleri". İstanbul Üniv. Coğrafya Ens. Dergisi. Cilt: 10, Sayı. 18-19, İstanbul, 1973. s.324.

edilmişlerdir. Zaten, Kuzey Kıbrıs'ta evler, sıcak olmasından çok serin olması göz önünde tutularak inşa edilmişlerdir.

Kuzey Kıbrıs Türk Cumhuriyeti'nde kerpiç meskenlere ise, daha çok Mesarya Ovası'ndaki köylerde rastlanmaktadır. Bunun sebebini, özellikle geçmiş dönemlerde çevreden sağlanan en ucuz ve bol malzemenin kerpiç toprağı olması<sup>8</sup> ile açıklamak mümkündür.

Toprağın yalıtkan bir madde olması nedeniyle kerpiç meskenler yazın serin, kışın sıcak olmalarından dolayı da tercih edilmişlerdir. Kerpiç mesken çabuk yapılı fakat süratle bozulur. Bu sebepten dolayı, kerpiç meskenler yerden fazla yükselemez, iki veya üç katlı meskenler sadece kerpiç kullanılarak yapıldıkları takdirde çok çabuk oturulamaz hale gelir<sup>9</sup>. Ayrıca kerpicingin tabansuyu seviyesi yüksek olan yerlerde de çabuk bozuldukları görülür. Bu nedenle Kuzey Kıbrıs'daki kerpiç meskenlerin birçoğunun temelleri taştan yapılmıştır. Kerpiç meskenler genelde tek katlı olmalarına rağmen, Vadili, Paşaköy, Dört Yol gibi köylerde taş temeller üzerine oturtulmuş iki katlı kerpiç meskenler yaygın olarak bulunmaktadır.

Kuzey Kıbrıs'ta taş ve kerpiçten yapılmış eski tip meskenlerle iç içe bulunan modern meskenler ise, genelde bir veya iki katlı olup, villa diye nitelendirilebileceğimiz türdendir. Beşparmak Dağları'nın kuzey yamaçlarında ve Gazimağusa körfezi gerisindeki sahil boyunca bazı ailelerin yazlık olarak kullandıkları villalar da köylerdeki modern evleri oluşturmaktadır. Meskenlerin üstü düz betondur. Yağışın fazla olmaması (Lefkoşa; ortalama 397 mm) nedeniyle çatı eğimleri düz denecek kadar azdır. Evlerin üzerindeki güneş toplayıcıları da Kuzey Kıbrıs Türk Cumhuriyeti'ndeki meskenlerin vazgeçilmez bir parçası olmuştur. Evlerde sıcak su ihtiyacı damlar

<sup>8</sup> Doğanay, H.: Türkiye Beşeri Coğrafyası. Ankara, 1994. s.324.

<sup>9</sup> Göney, S.: Adana Ovaları I. İstanbul Üniv. Yay. No: 2162. Coğrafya Ens. Yay. No: 88. İstanbul. 1976. s.137.

üzerinde bulunan güneş enerjisi ısıtıcılarından faydalanılarak temin edilmektedir.

Kuzey Kıbrıs Türk Cumhuriyeti'nde şehir meskenleri genelde çok katlı apartmanlardan oluşmaktadır. Bunun yanında iki veya tek katlı bahçe içinde betonarme meskenlere de şehirlerde sıkça rastlanmaktadır. Şehirlerde az da olsa eski tip kerpiç meskenler bulunmaktadır. Son yıllarda bu meskenlerin sayısı giderek azalmıştır.

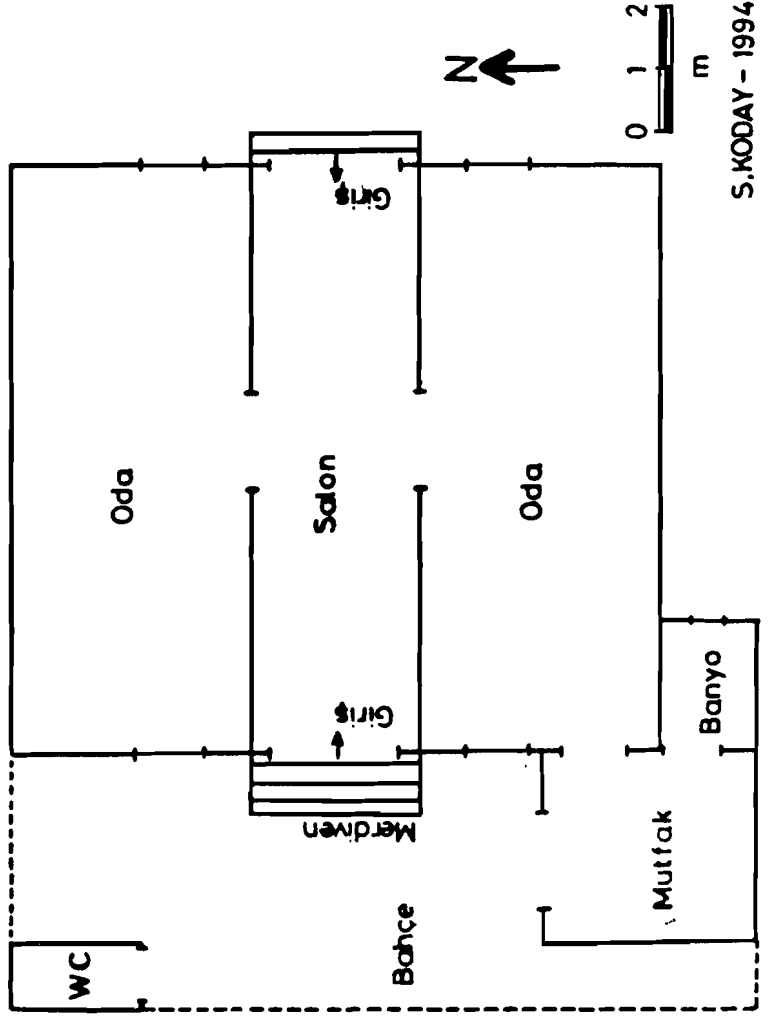
Kuzey Kıbrıs Türk Cumhuriyeti'ndeki meskenleri fonksiyonlarına göre incelediğimizde; ailelerin oturması için yapılmış olan evler; ahır, samanlık gibi eklentilerden ayrı inşa edilmişlerdir. Özellikle son zamanlarda köyün dışında mandıralar yapılmıştır. Böylece hayvanlar köyün içine girmeden otlaklardan, mandıralara götürülmekte bu sayede köyün temiz kalması sağlanmaktadır. Ancak bazı köylerde hâlâ ahırlar evin yakınında bulunmaktadır. Örneğin Güvercinlik köyünde olduğu gibi.

Eski tip meskenler, genellikle iki oda ve bu odaların açılmış olduğu salon, mutfak gibi bileşenlerden oluşmaktadır (Şekil 1).

Kuzey Kıbrıs'taki meskenlerin girişi genelde iki tane olup, salona açılmaktadır. Kapılardan birisi ön cephede, diğeri arka cephede ve bahçeye açılmaktadır. Kapıların karşılıklı olduğu dikkati çekmektedir. Sıcak yaz günlerinde, kapılar karşılıklı olarak açılarak meydana gelen hava akımı ile evin serin olması sağlanmaktadır. Odaların pencereleri de genellikle karşılıklı olarak yapılmıştır. Eski tip meskenlerde pencereler fazla büyük olmayıp, her oda da genelde karşılıklı iki pencere bulunmaktadır. Pencerelerin çoğu tahta panjurlarla kapatılmıştır. Canlı renklerle (mavi, kırmızı, yeşil) boyanmış panjurlar eve hem güzel bir görünüm kazandırmakta hem de evin yazın serin kışın sıcak olmasını sağlamaktadır. Ayrıca panjurlar perde ihtiyacını da karşılamaktadırlar.

Evin giriş kısmını oluşturan salon da genellikle pencere yoktur. Kuzey Kıbrıs'ta günün büyük bir bölümü dışarıda balkon ve

Şekil.1- KUZAY KIBRIS TÜRK CUMHURİYETİ'NDE ESKİ TİP  
EV PLANI ( Akova Köyü )



S.KODAY - 1994

bahçelerde geçirilmektedir. Hatta çok sıcak günlerde geceyi evlerin damlarında, balkon veya bahçelerde geçirenler de vardır. Eski tip meskenlerin hemen tamamında aynı planı görmek mümkündür. Bahçe evlerin vazgeçilmez eklentisidir.

Modern meskenlerin planlarında birtakım farklılıklar olmasına rağmen, eski tip meskenlerin planları ile benzerlik göstermektedirler. Bu meskenlerde pencereler daha büyük ve oda sayıları fazladır(Şekil 2). Ancak modern meskenlerde de evin girişi birkaç kapıdan olmaktadır. Evlerin önündeki balkon ve bahçeler bu meskenlerin de en önemli eklentisi durumundadır. Evlerin önündeki bahçeler çiçeklik olarak kullanılmaktadır. Pencerelerdeki panjurlar modern evlerde de bulunmaktadır.

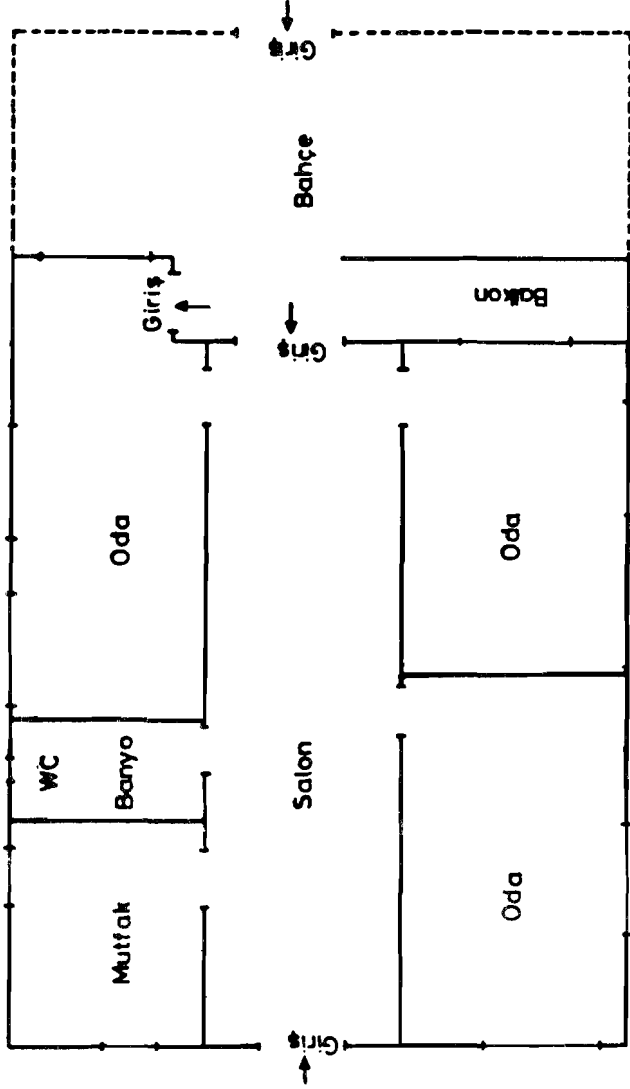
## **Sonuç**

Araştırma konumuzu oluşturan Kuzey Kıbrıs Türk Cumhuriyeti'ndeki yerleşmeler, tarihin çok eski devirlerinden beri yerleşmeye sahne olmuştur.

Yerleşmeler idarî bakımdan kaza ve köy olarak ayrılmıştır. Köyler genelde toplu dokulu olup, adanın her tarafına serpilmiş durumdadır. Kazalardan adanın doğusundaki Gazimağusa ile kuzeyindeki Girne birer liman kentidir. Adanın iç kısmında bulunan ve "yeşilhat"la ikiye bölünen Lefkoşa Kuzey Kıbrıs Türk Cumhuriyeti'nin ve Rum yönetiminin başkentidir. Adanın batısında denize 2 km. mesafede bulunan Güzelyurt kazası ise narenciye bahçeleri içinde bir kasaba yerleşmesidir.

Kuzey Kıbrıs'taki meskenler, kullanılan inşaat malzemesinden, kat sayısına ve inşaat tarzından meskenlerin planlarına kadar coğrafi faktörlerin izlerini taşımaktadırlar. Özellikle iklimin tesiri ve ailelerin sosyo-ekonomik ve sosyo-kültürel yapılarının etkisi meskenler üzerinde bariz olarak görülmektedir.

Şekil.2 - KUZEY KIBRIS TÜRK CUMHURİYET'İNDE MODERN KONUT PLANI (Güvercinlik Köyü)



S. KODAY-1994

## Bibliyografya

- ALAGÖZ, C.A.: "Milletler arası Birinci Kıbrıs Tetkikleri Kongresi. Türk Heyeti Tebliğleri. Türk Kültürünü Araştırma Ens. Yay: 36, Seri. I, Sayı: A2, Ankara, 1971.
- DOĞANAY, H.: Türkiye Beşeri Coğrafyası. Ankara, 1994.
- GÖNEY, S.: "Büyük Menderes Bölgesinde Köy Meskenleri". İstanbul Üniv. Coğrafya Ens. Dergisi. Cilt: 10, Sayı. 18-19, İstanbul, 1973.
- GÖNEY, S.: Adana Ovaları I. İstanbul Üniv. Yay. No: 2162. Coğrafya Ens. Yay. No: 88, İstanbul, 1976.
- GÜRSOY, C.R: "Kıbrıs Müşahadeleri", Ankara Üniv. Dil ve Tarih Coğrafya Fak. Dergisi. Cilt: XX, Sayı: 3-4., Ankara 1962.
- TANOĞLU, A.: Nüfus ve Yerleşme. İstanbul Üniv. Yay: No: 1183. Edebiyat Fak. Coğrafya Ens. Neşriyatı No: 45. İstanbul, 1969.
- TARKAN, T.: KIBRIS (Genel Çizgileriyle). Atatürk Üniv. Yay. No:417. Edebiyat Fak. Yay. No.77, Ders Kitapları Serisi No: 4, Ankara, 1975.







