

Orta ve Aşağı Botan Vadisi'nin Ekoturizm Potansiyeline Analitik Bir Yaklaşım^(*)

Adnan ALKAN (**)

Öz: Orta ve Aşağı Botan Vadisi, dar ve derin kanyonları, gömük menderesleri, sekileri, kornişleri, doğal mağaraları ve daha birçok jeomorfolojik ve litolojik oluşumları ve biyo-çeşitliliği ile olağanüstü bir çekiciliğe sahiptir. Yöre, eşsiz doğal çekiciliklerinin yanında kültürel ve tarihi zenginlik barındıran çok sayıda yerleşmenin de konumlandığı bir sahayı oluşturmaktadır. Nitekim yörede bulunan onlarca cami, kilise, medrese, kale, kümbet ve tarihi ev, önemli bir kültürel zenginlik oluşturmaktadır. Orta ve Aşağı Botan Vadisi'ndeki doğal değerleri konu alan bu çalışmanın amacı, bu alandaki jeomorfolojik-jeolojik oluşumların ve biyo-çeşitliliğin ekoturizm bakımından kullanım potansiyelini ortaya koymaktır. Bu amaçla, bölgedeki mevcut jeomorfolojik birimler incelenerek haritalanmış, bu birimlerin jeolojik ve tektonik yapı ile ilişkisi kurulmuş, turizm potansiyeli değerlendirilmiştir. Yapılan saha araştırmalarına göre yüksek dağlık kesimlerin dik yamaçlarla alçak alanlara bağlandığı Orta ve Aşağı Botan Vadisi ve yakın çevresinde, koruma-kullanma dengesini ve sürdürülebilirlik ilkesini dikkate almak şartıyla doğa yürüyüşü, botanik turu, foto safari, bisiklet safari, yaban hayat gözlemciliği, kamp-karavan turizmi, yamaç paraşütü, rafting, yayla turizmi, dağ turizmi gibi birçok ekoturizm aktivitesinin gerçekleştirilebileceği görülmektedir. Bunun yanı sıra İnceleme alanı çevresinde yer alan Siirt ve Tillo'da, dini turizm, kültür turizmi, sağlık turizmi gibi turizm türleri için uygun ortamlar bulunmaktadır.

Anahtar Kelimeler: Orta ve Aşağı Botan Vadisi, Doğal Değerler, Ekoturizm

An Analytical Approach to the Ecotourism Potential of Middle and Lower Botan Valley

Abstract: The Middle and Lower Botan Valley, with its numerous geomorphological and lithological formations and biodiversity, such as narrow and deep canyons, burial meanders, graves, cornices, natural caves, has an extraordinary charm. The region, with its unique natural charms as well as its cultural and historical richness, constitutes an area where many settlements are located. As a matter of fact, dozens of mosques, churches, madrasahs, castles, kumbets and historical houses in the region constitute an important cultural wealth. The aim of this study on the natural values of the Lower and Lower Botan valleys is to demonstrate the potential of geomorphological-geological formations and biodiversity in this area for ecotourism. For this purpose, existing geomorphological units in the region have been studied and mapped. Furthermore, the relationship between these units and the geological and tectonic structure has been established and evaluated in terms of tourism potential. According to field surveys conducted in the Middle and Lower Botan Valley and its immediate

*) Bu çalışma 12-14 Ekim 2017 tarihleri arasında Fırat Üniversitesi'nde düzenlenen Uluslararası Jeomorfoloji Sempozyumu'nda sunulan Botan Vadisi'nin Jeomorfolojik Özellikleri ve Ekoturizm adlı sözlü bildirinin genişletilmiş şeklidir.

**) Dr.Öğr.Üyesi, Siirt Üniversitesi Fen Edebiyat Fakültesi Coğrafya Bölümü, (e-posta: adalkan@siirt.edu.tr)

vicinity, where high mountainous regions are connected to low areas with steep slopes, it is possible to use nature conservation, botanical tour, photo safari, cycling safari, wildlife observing, camp- it is observed that many ecotourism activities such as tourism, paragliding, rafting, highland tourism, mountain tourism can be realized. Besides, in Siirt and Tillo, which are located in the vicinity of the study area, there are suitable environments for studying tourism types such as religion, culture and health.

Keywords: Middle and Lower Botan Valley, Natural Values, Ecotourism

Makale Geliş Tarihi: 16.02.2018

Makale Kabul Tarihi: 29.03.2018

I.Giriş

Günümüzde turizm endüstrisi, en hızlı büyüyen ve ekonomik girdisi en yüksek olan faaliyetlerin başında gelmektedir (Wood, 2002: s. 7). Özellikle 20. yüzyılın ikinci yarısından itibaren dünyada turizme katılan kişi sayısı ve turizm gelirleri baş döndürücü bir hızla artarken, bugün bu ivme giderek hızlanmakta ve turizm faaliyetleri çeşitlenmektedir. Birleşmiş Milletler Dünya Turizm Organizasyonuna (UNWTO) göre 2016 yılında dünyada turizme katılan kişi sayısı 1 milyar 235 milyona yükselirken, önceki yıla göre de 46 milyonluk bir artış yaşanmıştır. Dünyadaki toplam turist sayısı her yıl ortalama %4 oranında artış gösterirken, turizmin ülkelerin ekonomik büyümesine yaklaşık %2-5 arasında katkı sağladığı görülmektedir (UNWTO: 2016).

Öte yandan turizmin giderek artan önemine karşın dünyadaki ekonomik, sosyal ve teknolojik değişimlere bağlı olarak, turizm tüketim kalıplarında önemli değişimler gözlenmektedir. Giderek lüks ve kitlesel turizm hareketlerine katılım azalmakta, alışılmış turizm merkezlerinden uzaklaşma yönünde bir eğilim görülmektedir. Turist motivasyonları alışılmış deniz-kum-güneş üçlemesinden ve kitlesel turizm aktivitelerinden ziyade bireysel ve küçük gruplar halinde doğayla iç içe olmak, doğal ve kültürel değerleri yerinde görmek şeklinde gerçekleşmektedir. Gerek turist profillerinde gerekse tüketim kalıplarındaki değişimler, doğal, kültürel çevrenin koruma-kullanma dengesi içinde kullanımını öngören “kırsal turizm”, “ekolojik turizm”, “sürdürülebilir turizm” gibi yeni kavramların oluşmasına yol açmaktadır (Kaypak, 2012: s. 11). Geleneksel kitle turizmine bir tepki olarak gelişen ve tüm yıla yayılan ekoturizm, kırsal ve kültürel turizm unsurlarını da barındıran ve hassas doğal ve kültürel alanlarda sürdürülebilecek en önemli turizm türü olarak görülmektedir.

Kitlesel turizm hareketlerinin çevre ve doğal kaynaklar üzerindeki tahrip edici etkilerini ortadan kaldırmak amacıyla 1990’lı yıllarda turizm ve çevre ilişkileri önem kazanmaya başlamış ve sürdürülebilir turizm kavramı ortaya çıkmıştır (Cheia, 2013: s. 57). Turizm faaliyetlerinin doğal ve kültürel kaynaklar üzerindeki olumsuz etkileri turizmin kendi geleceğini tehlikeye attığının anlaşılmasıyla birlikte sürdürülebilirlik kavramı turizmin vazgeçilmez konseptlerinden biri haline gelmiştir (Erdoğan ve Barış, 2007: s.613). Sürdürülebilir turizm, mevcut turistlerin ve ev sahibi bölgelerin ihtiyaçlarını karşılarken, geleceğe yönelik fırsatları korur ve geliştirir. Ayrıca sürdürülebilir turizm, kültürel bütünlüğü, temel ekolojik gelişimi, biyolojik çeşitliliği ve yaşam destek sistemini koruyarak, ekonomik, sosyal ve estetik ihtiyaçların karşılanacağı şekilde ve gelecek nesillerin de aynı ihtiyaçları karşılayacakları biçimde tüm kaynakların

yönetimine öncülük etmektedir (WTO, 1998: s. 19, ETE, 2009: s. 10). Ekoturizm de bu doğrultuda sürdürülebilir turizmin bir alt bileşeni olarak ve sürdürülebilir kalkınma ile beraber ele alınmaktadır (Wood, 2002: s. 9).

Diğer yandan ekoturizmin kapsamı ve tam olarak neyi ifade ettiği ile ilgili çok sayıda tanım yapılmış olmasına rağmen, günümüze dek bu konuda fikir birliğine varılmamıştır (Yücel, 2002, Ballantine and Eagles, 1994: s. 210). Bununla birlikte Uluslararası Ekoturizm Birliği (TIES) 2015 yılında ekoturizmi, çevrenin korunmasını ve yerel halkın refah düzeyini artırmaya yönelik olarak doğal alanlara yapılan sorumlu seyahatler olarak tanımlamaktadır. Bu seyahatler, çevre eğitimi ve yorumlamasını içeren aktiviteler olarak görülmektedir (TIES, 2017: s. 1).

TIES dışında da birçok uzman ekoturizm kavramına değinmiştir. Bunlar içerisinde ekoturizm ile ilgili dikkat çekici tanımlamalardan biri Valentine tarafından yapılmıştır. Buna göre ekoturizm, bozulmamış doğal alanlarda, çevreye zarar vermeden ve ekolojik sürdürülebilirlik ilkesine bağlı kalarak doğal alanları koruma ve yönetmeye yönelik çevresel koruma seyahatleridir (Valentine, 1993: s. 108-109). Priskin de (2003); ekoturizmi, doğa temelli turizmin bir bölümü olarak tarif ederken, doğayı koruma, çevresel eğitim ve yerel toplumlara ekonomik fayda sağlayarak diğer doğa temelli turizm faaliyetlerinden ayrıldığını belirtmektedir. Ekoturizm, kitlesel turizm hareketlerinin doğa ve yerel toplumlar üzerindeki yıkıcı etkisini bertaraf etmek için ortaya çıkmıştır. Kitlesel turizmin aksine ekoturizm, içinde bulunduğu doğal çevreden, sahip olduğu maddi manevi kültürel varlıklardan yararlanırken, onları korumayı ve sürdürülebilirlik kapsamında onları gelecek nesillere aktarmayı amaçlamaktadır (Kızılırmak vd. 2016: s. 210). Blamey (1993) ekoturizmi tanımlarken, doğa temelli, çevreci, eğitici, sürdürülebilir yönetim anlayışı ile bozulmamış doğaya küçük gruplar halinde yapılan seyahatler şeklinde tanımlamaktadır.

Tanımlardan da anlaşılacağı üzere ekoturizm, doğada eğlenmeyi, doğayı ve kültürel kaynakları anlayarak korumayı destekleyen, düşük ziyaretçi etkisi olan ve yerel halka sosyo-ekonomik fayda sağlayan, doğal alanlara karşı çevresel açıdan sorumluluk taşıyan, yerel kültürlerle saygı duyarak hareket eden küçük grupların yapmış olduğu doğa ziyaretlerini oluşturur. Ekoturizm tanımlarının çoğunda ekoturizmin dört temel öğeye sahip olduğu görülmektedir. Bunlar; doğal çevre, ekolojik ve kültürel sürdürülebilirlik, yerel düzeydeki ekonomik fayda ve eğitimidir. Dünya turizm örgütüne göre (UNWTO) ekoturizm bileşenleri, biyolojik çeşitliliğin korunması, yerel halkın refahının gözetilmesi, turistlerin ve yerel halkın bilinçlendirilmesi ve turizm hakkında sorumlu hareket etmesinin sağlanması, küçük ölçekli işletmelerce küçük turist gruplarına hizmet verilmesi, geri dönüşü olmayan kaynakların düşük düzeyde tüketilmesi, turizm yönetimine yerel düzeyde katılımın önemsenmesi, iş fırsatlarının yerel halk lehine gelişmesinin gözetilmesi olarak ifade edilmektedir (Kaypak, 2012: s. 13, UNWTO, 2009).

Ekoturizmi benimseyen toplumlar, doğru ekoturizm politikaları geliştirmek ve planlamak, ekoturizm için kurallar ve ürünler geliştirmek, bu ürünleri tanıtmak, pazarlamak ve ekoturizmin yerel halk ve doğal çevre üzerindeki etkilerini izeleyecek mekanizmalar geliştirmek zorundadır (Wood, 2002: s. 7-16). Ekoturizm amacına uygun gerçekleştiği takdirde, hassas ekosistemlerin korunması ile bu bölgelerin içerisinde ve çevresinde

yaşayan yerel halkın sosyo-ekonomik gelişmesi için kaynak yaratan bir araç haline gelebilir (Karadoğan ve Yıldırım, 2008: s. 440). Ancak ekoturizm faaliyetleri doğru bir şekilde planlanmadığı ve etkileri ile sonuçları dikkatli bir şekilde izlenmediği takdirde, hem yerel halk için hem de doğal kaynaklar için son derece tahrip edici olabilir.

Günümüzde dünya üzerindeki birçok alan sahip olduğu doğal çekicilikler açısından ekoturizme konu olmaktadır. Doğayı keşfetme amaçlı yapılan ekoturizm, son yıllarda ülkemizde de sık gündeme gelmekte, fakat sadece yayla turizmi kapsamında değerlendirilmektedir. Oysa bir bütün olarak ele alınması gereken ekoturizm, sosyal ve kültürel zenginlikleri de içine alan, geniş alanlarda birçok aktiviteyi kapsayan bir doğa etkinliğidir. Türkiye, çeşitli uygarlıklardan kalan zengin tarihi ve kültürel mirasının yanında jeomorfolojik özelliklerinden ve konumundan kaynaklanan çok farklı ve çeşitli, diğer ülkelerle kıyaslanmayacak düzeyde bir zenginliğe sahiptir. Bu doğal ve kültürel zenginlikler ülkemizi gündemde olan ekoturizm için oldukça ilgi çekici bir ülke konumuna getirmektedir (Karadoğan, Yıldırım, 2008: s. 440).

Ekoturizm bakımından ülkemizde çok az bilinen yerlerden birisi de Güneydoğu Anadolu Bölgesi'nin Siirt ili sınırları içinde yer alan Botan Vadisi'nin orta ve aşağı kesimleridir. Botan Vadisi'nin bu kesimleri, doğa temelli turistlerin ilgisini çekebilecek vadi oluşumları, karstik şekiller, buzul morfolojisi, mağara oluşumu, dağlık alanlar, yaylalar, göller, sulak alanlar, çok sayıda endemik bitki ve hayvan türleri ile mikroklima özellik gösteren özel iklim koşullarıyla olağanüstü birçok doğal güzelliği bir arada barındırmaktadır. Ekoturizm açısından ele alınan bu saha, içerisinde doğal kaynak niteliği oluşturan ve kendi içerisinde olduğu gibi uluslararası kriterlere göre de farklı ve özel bir takım koşullara sahip alanları içeren bir sahadır. Ancak Botan Vadisi'nin orta ve aşağı kesimleri her ne kadar doğal kaynaklar açısından zengin sayılsa da sahada turizm adına aktivitelerin yapıldığı veya turizmin bir gelir kaynağı olarak yöreye katkı sunduğu bir yapı henüz gerçekleşmiş değildir. Bu nedenle saha belirtilen özelliğine göre bir araştırma konusu olarak ele alınmış ve öncelikle yörenin doğal kaynakları ulusal ve uluslararası kriterlere göre turizme konu olabilecek düzeyde olup olmadığı sorusuna yanıt aranmıştır. Daha sonra ise yörenin doğal temelli turizme konu olabilmesi ve başta yerel halk olmak üzere ulusal ve uluslararası turizme açılması için hangi değişkenlerin süreci ne ölçüde desteklediği tartışılmıştır. Elde edilen bulgulara göre araştırma sahasının turizme konu olabilecek doğal kaynak bakımından son derece zengin olduğu, dağlık ve engebeli arazi yapısı nedeniyle ekoturizmin gerçekleşmesi ve sürdürülebilir olması için gerekli olan korunan alanlar kriterini desteklediği, altyapı ve ulaşım konularında ise yetersiz, ancak geliştirilebilir olduğu anlaşılmaktadır.

II. Araştırmanın Amacı ve Yöntemi

Çalışmanın temel amacı Botan Vadisi'nin orta ve aşağı kesiminde potansiyel ekoturizm kaynaklarını belirlemek ve bu kaynakların sürdürülebilir turizm konsepti dahilinde turistik amaçlarla kullanılabilirliğini değerlendirmektir. Araştırma, yörenin ekoturizmi hakkında bir fikir vermesi, ekoturizm kaynaklarının açığa çıkarılması ve yöre turizmine sağlayacağı katkıların ortaya konması ve buna yönelik yapılması gerekenler ve çözüm önerileri sunması açısından önem taşımaktadır.

Çalışmada yöntem olarak, öncelikle ekoturizm üzerine yapılmış araştırmalar, akademik çalışmalar, Dünya Turizm Örgütü ile Kültür ve Turizm Bakanlığı tarafından

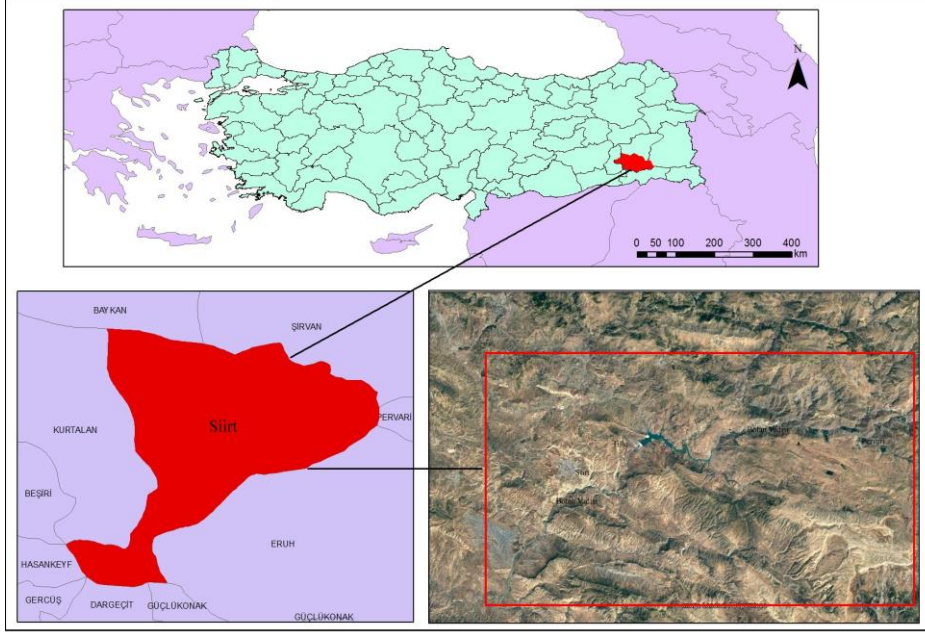
sunulan raporlar gibi ikincil veri kaynaklarından yararlanılarak ekoturizm üzerine genel bir değerlendirme yapılmıştır. Literatür taraması yapıldıktan sonra çalışma kapsamında Orta ve Aşağı Botan Vadisi ve yakın çevresi gezilmiş, saha etütleri yapılmış, gezi-gözlem ve mülakat metotları uygulanmıştır. Bu çerçevede Botan Vadisi'nin orta ve aşağı kesimlerinde jeomorfolojik oluşumlar, biyo-çeşitlilik, tarihi ve kültürel değerler ile kırsal yerleşmeler gibi yöresel çekicilikler incelenmiştir. Arazi incelemeleri neticesinde yörede ekoturizme uygun sahalar belirlenmiştir. Bunun yanı sıra yerel paydaşlardan elde edilen bilgiler ışığında yörenin ekoturizm potansiyeli ile mevcut sorunları bizzat yerinde tespit edilmeye çalışılmıştır. Böylece sahanın ekoturizm açısından taşıdığı güçlü ve zayıf yönleri ile fırsatları ve tehditleri belirlemeye yönelik analiz yapılmıştır.

Araştırmada arazi çalışmaları, konu ile ilgili olarak Orman ve Su İşleri Bakanlığı tarafından hazırlanan Siirt İlinde Doğa Turizmi Master Planından (2013-2023) elde edilen bulgular ve daha önce ekoturizmle ilgili yapılmış ulusal ve uluslararası çalışmalar dikkate alınarak alanın ekoturizme hangi düzeyde uyduğu ölçülmeye çalışılmıştır. Bu amaçla yapılmış birçok çalışma bulunmaktadır. Bu anlamda Leopold (1969), Cocklin, Harte and Hay (1990), Priskin (2001), Alaeddinoğlu ve Can (2014) gibi araştırmacılar, bu konu ile çalışmalar yapmıştır. Bunun yanında ülkemizde Orman ve Su İşleri Bakanlığı'na bağlı Orman Genel Müdürlüğü Odun Dışı Ürün ve Hizmetler Dairesi Başkanlığı tarafından bir sahanın ekoturizm potansiyelini ölçmek için değerlendirme ölçeği geliştirilmiştir. Bu çalışmada, söz konusu araştırmalar içerisinde en yeni, çalışma sahasına en uygun olan ve Alaeddinoğlu-Can tarafından geliştirilen değerlendirme ölçeği ile Orman ve Su İşleri Bakanlığı tarafından oluşturulan ölçek kullanılmıştır. Sahada alanı ve sınırları tespit edilmiş bireysel çekiciliğe ve ekoturizm kaynağı olarak değerlendirilebilme potansiyeline sahip olan Orta ve Aşağı Botan Vadisi, bu iki ölçeğe göre değerlendirilmiştir. Alaeddinoğlu-Can tarafından geliştirilen ölçekte, alanında yetkin, Biyolog, Jeomorfoloj, Peyzaj Mühendisi, Orman Mühendisi ve Turizm uzmanından oluşan 5 kişilik bir uzman grup tarafından sahanın ekoturizm potansiyelinin değerlendirilmesi istenmiştir. Değerlendirme kriterleri Alaeddinoğlu ve Can (2014) tarafından hazırlanan ölçeklendirmeye göre hazırlanmıştır. Kontrol listesi yaklaşımına göre hazırlanan değerlendirme kriterleri *çekicilik seviyeleri, altyapı desteği, çevresel bozulma düzeyi ve ulaşılabilirlik* olmak üzere dört başlık altında toplanmıştır. Ana başlıklarda alt başlıklara ayrılarak, uzmanlardan her bir alt başlık için belirtilen puan aralığına göre derecelendirme yapımları istenmiştir.

Orman ve Su İşleri Bakanlığı'na bağlı Orman Genel Müdürlüğü tarafından hazırlanan ölçek ise bir yörenin ekoturizm potansiyelini belirlemek için bir alanı 6 temel kritere göre değerlendiren bir puanlama ölçeğidir. Bu ölçek 2017 yılında hazırlanmış olup, ekoturizm açısından ulusal ve uluslararası ekoturizm yaklaşımları dikkate alınarak düzenlenmiştir. Buna göre herhangi bir sahanın ekoturizm açısından potansiyelini belirlemek için ekoturizm değeri, peyzaj, iklim değeri, ziyaretçi potansiyeli, rekreatif kolaylık ve çevre ve olumsuz etmenler gibi ana başlıklar ve bunların alt başlıklarına göre saha puanlanmıştır. Ölçek, 100 puan üzerinden değerlendirilerek, bir sınıflama yapılmıştır. Her iki değerlendirme ölçeğine göre elde edilen puanlar, kaynak sınıflandırması kısmında değerlendirilerek, yörenin ekoturizmini hangi düzeyde desteklediği, sahadan elde edilen verilerin de yardımıyla belirlenmeye çalışılmıştır.

III. Aşağı ve Orta Botan Vadisi'nin Yeri ve Sınırları

Botan Vadisi, Güneydoğu Torosların Van Güneyi Dağları'nın Nordüz Platosu'nu batıdan kuşatan Siirt-Hakkâri ve Siirt-Van sınırlarını oluşturan yüksek dağlardan kaynağını alıp Siirt şehrinin 20 km güneydoğusunda Dicle Nehri'ne karışan Botan Çayı'nın oluşturduğu vadi sistemidir. Botan Vadisi; Siirt, Hakkâri ve Van illeri arasındaki sınırı oluşturan dağlık sahadan başlayarak bu kesimde batıya yönelerek dar ve derin bir şekilde uzanış göstermektedir. Daha sonra güneye doğru uzanan Botan Vadisi, Siirt il sınırına yönelerek Pervari'ye uzanmaktadır. Botan Vadisi, Pervari yöresine ulaştıktan sonra, burada Büyükdere'nin oluşturduğu vadi sistemleri ile Çukurca'da birleşir. Buradan batıya doğru uzanan Botan Vadisi, Pervari ilçesi sınırlarından geçerek, güneybatıya doğru Tillo ilçesi sınırlarına dâhil olur. Çalışma sahasını oluşturan kısım ise Botan Vadisi'nin bundan sonraki kısmını oluşturan orta ve aşağı kesimleridir. İnceleme alanına karşılık gelen alanlar kabaca Botan Vadisi'nin Siirt ve Tillo ilçelerinin sınırları içerisinde kalan kesimlerdir. Pervari'nin güneybatısından başlayan çalışma sahası, güneye doğru uzanarak önce Tillo kasabasının doğusundan daha sonra Siirt şehrinin hemen doğusundan dar ve derin bir şekilde güneye uzanmaktadır. Siirt şehrinin doğusunu kat ettikten sonra Bostancık yöresine ulaşan Botan Vadisi, burada nispeten geniş bir yatak üzerine yayılmaktadır. Botan Vadisi, burada doğudan Erüh yöresinin sularını toplayan Zorava Çayı'nın oluşturduğu vadi ile kuzeyden Muş Güneyi Dağları'nın sularını toplayan Bitlis Çayı'nın oluşturduğu vadi sistemi ile birleşerek, güneye uzanır. Botan Vadisi, Siirt şehrinin yaklaşık 20 km güneybatısında Çat Tepe mevkiinde Dicle Vadisi ile birleşerek bu kesimde sona erer.

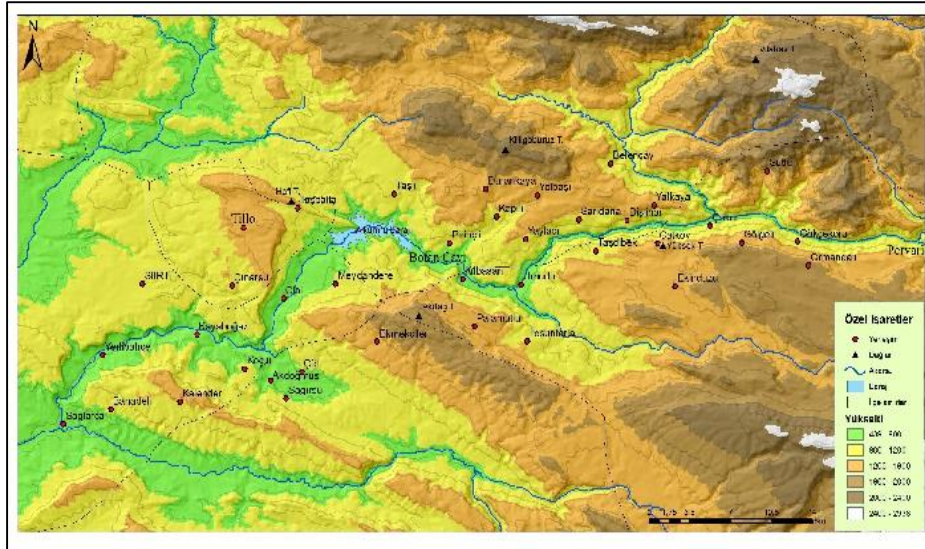


Şekil 1: Çalışma sahası lokasyon haritası

IV. Orta ve Aşağı Botan Vadisi'nin Genel Ekolojisi

A. Jeomorfolojik Özellikler

Orta ve Aşağı Botan Vadisi ve yakın çevresi, Anadolu'nun son kapanan jeosenklinali olup bir suture zonu olarak değerlendirilen ve Jura tipinde gelişmiş kıvrım şeritleri ihtiva eden "kenar kıvrımları" bölgesinde yer almaktadır (Arınç, 2016: s. 253). Çoğu monoklinal sistemde antiklinal ve senklinallerden ibaret olan kenar kıvrımları, kuzeydeki Bitlis metamorfik kütlelerinin meydana getirdiği kavse uygun bir doğrultuda uzanmaktadır. Kenar kıvrımlarının Botan Vadisi'nin güneybatısında çok sıkıştığı ve şiddetli bir faylanmaya maruz kaldığı görülmektedir. Botan Vadisi'nin üzerinde yer aldığı kenar kıvrımları bölgesi, bütün bir arz tarihi boyunca bir ön çukur karakteri taşımış ve Paleozoik'ten Pliyosen sonlarına kadar devamlı bir sedimantasyona sahne olmuştur. Sahada en önemli tektonik hareketler Miyosen'den sonra vukua gelmiş ve Pliyosen sonuna kadar, kısmen de Kuaterner başında devam eden esas kıvrılma ve kırılmalarla bugünkü şeklini almıştır. Drenaj şebekesi ve topografya, Botan Vadisi ve çevresinin Jura tipi basit bir kıvrımlı yapının mevcudiyetine tanıklık etmektedir. İrtifanın 500-1350 metreler arasında değiştiği saha, esas itibarıyla bir aşınım sahından ibarettir (Sözer, 1969: s. 6).



Şekil 2: Çalışma sahası topografya haritası

Botan Vadisi'nin yerleştiği saha, akarsular tarafından derince yarılmış, genç bir aşınım-birikim yüzeyi görüntüsü vermektedir. Üst Miyosen' den itibaren yatağını kazmaya başlayan Botan Çayı, Siirt şehrinin kurulu bulunduğu depresyonu enine yararak bazı yerlerde kanyon vadi, bazı yerlerde ise antesedan vadi oluşturmuştur. Sahadaki morfolojik yapı ile akarsuların kuruluş ve gelişmeleri arasında yakın bir ilişki vardır. Botan Çayı, üzerinde geliştiği kıvrımlı yapıya uyarak, üzerinde geliştiği topografyayı şekillendirmiştir. Kıvrımlı yapıları dik olarak kesen Botan Çayı, kalkerli yapıların yoğun olmasından dolayı yarma vadiler oluşturmuştur. Botan Vadisi gelişim itibarıyla

polisiklik bir yapı gösterirken eski bir topografya içinde yer kabuğu hareketlerine bağlı olarak gençleşmiştir. Sıkışmaya bağlı olarak yükselen araziye gömülen akarsular, alçalan veya çöken kısımlara yatağını dolduran geniş bir yelpaze oluşturmuştur.

Genel olarak Botan Vadisi, çeşitli antiklinal ve senklinallere yerleşen Botan Çayı'nın oluşturduğu dar ve derin bir vadi sisteminden müteşekkildir. Engibeli ve yüksek bir topografyada oluşmaya başlayan Botan Vadisi, güneye ve batıya doğru uzandıkça kademeli olarak irtifa kaybetmektedir. Öte yandan tektonik rejime bağlı olarak arazinin yükselmeye devam etmesi ve akarsuların denge profiline yönelik aşındırma faaliyetlerinin devam etmesi, engibeli, dik ve derin bir vadi sisteminin oluşmasına yol açmıştır.

Orta ve Aşağı Botan Vadisi ve yakın çevresi, flüvyal morfolojinin en güzel örneklerinin bulunduğu ve ekoturizm açısından doğal kaynak değeri taşıyabilecek ender sahalardan biridir. Özellikle vadinin muhtelif kesimlerinde dar ve dik kanyon vadiler, gömük menderesler, sekiler, birikinti yelpazeleri, ırmak adaları, genç çentik vadiler, yüksek dağlık sahalara ile alçak kesimleri birbirine bağlayan dik yamaçlar, kornişler, klüzler ve şelaleler, sahadaki morfolojik çeşitliği ve zenginliği yansıtan en önemli oluşumlardır. Sahada ekoturizm açısından değerlendirilebilecek önemli karstik oluşumlar da bulunmaktadır. Karstlaşmayı oluşturan jeolojik birimler, büyük oranda jips ve kireçtaşından oluşmakta olup, söz konusu litolojik yapı sahadaki geniş yer kaplar. Botan Vadisi'nin özellikle orta ve güney kesimlerinde geniş yer kaplayan kireçtaşı, jips, şist ve mermer gibi kayaç grupları üzerinde çok sayıda irili ufaklı karstik yer şekilleri gelişmiştir. Bu oluşumlar arasında mağaralar, dolinler, uvalalar, su batanlar ve karstik kaynaklar sayılabilir. Özellikle mağara oluşumları, sahadaki karstik yer şekilleri içerisinde en önemli ve dikkat çekici olanıdır. Söz konusu mağara oluşumlarında aynı zamanda antik yerleşme izlerine de rastlanmaktadır. İnceleme alanında flüvyal ve karstik süreçlerle gelişen yer şekillerinin yanında sahanın kuzeyindeki dağlık kesimlerde buzul topografyasına ait izler de görmek mümkündür. Her ne kadar günümüzde buzul topografyası etki alanı oldukça sınırlı olsa da yörede buna rağmen buzul aşınımına maruz kalan kesimler mevcuttur. Botan Vadisi'nin kuzeyindeki Dolusalkım köyünün kuzey kesimindeki yüksek dağlık arazide glasyal buzul şekilleri gözlenmektedir. Yaklaşık 2500 metre yükseltideki bu sahadaki büyük ölçüde glasyal morfoloji etkileri belirgin bir şekilde ortaya çıkmaktadır.

B. Klimatik Özellikler

Botan Vadisi ve yakın çevresi, iklimik değişkenler açısından dikkat çekici özelliklere sahiptir. Çalışma sahası gerek kendi içerisinde gerekse etrafına göre iklimik açıdan belirgin farklılık gösteren önemli bir mikroklimal sahayı oluşturmaktadır. Sıcaklık ve yağış değerleri hem vadi içerisinde hem de yakın çevresinde, kısa mesafelerde hızlı bir şekilde değişebilmektedir. Vadi tabanı ile etrafındaki dağlar arasında yaklaşık 1000 metrelik bir irtifa farkı doğduğu için bu durum yamaç boyunca yağış ve sıcaklık değerlerinin hissedilir şekilde değişmesine yol açmaktadır. Vadi tabanından dağların yamaçları ve zirvelerine doğru gidildikçe yaklaşık olarak sıcaklık değerleri 6-8 °C'lik önemli bir fark yaratmaktadır. Aynı şekilde yağış değerleri de söz konusu duruma bağlı olarak 300-400 mm'lik farklar oluşturmaktadır.

Tablo 1: Çalışma sahasında yer alan meteoroloji istasyonlarının ortalama sıcaklık ve yağış değerleri (1960-2016).

İstasyon	Parametre	O	Ş	M	N	M	H	T	A	E	E	K	A	Yıllık
Pervari	Ort. Sıcaklık (°C)	-0,9	0,5	4,8	10	15,1	20,7	26	26	21,5	14,1	7,1	1,6	12,2
	Yağış (mm)	59,6	62,7	93	102	72,7	10,2	3,2	2,4	5,8	53,3	70,7	69,8	605,4
Tillo	Ort. Sıcaklık (°C)	1,5	2,6	6,5	12,4	17,3	23,3	28,2	27,8	23,7	16,6	8	3,1	14,3
	Yağış (mm)	74,8	101,2	106	98	71,8	10,9	2,2	2,5	2,6	64,8	113	103	750,8
Siirt	Ort. Sıcaklık (°C)	2,8	4,3	8,6	13,8	19,4	26	30,5	30	25,1	18	10,3	4,8	16,1
	Yağış (mm)	84,1	97,1	105	107	59,4	8,7	1,8	1,1	5,1	49,8	78,9	92,1	690,1

Orta ve Aşağı Botan Vadisi'nin iklimik değerleri, turizm açısından son derece uygun koşullar barındırmaktadır. Dünyadaki birçok destinasyonda iklim şartlarının özellikle de yağış ve sıcaklık değerlerinin turizm aktivitelerinin yıl boyunca yapılmasında önemli engeller oluşturduğu düşünüldüğünde, Botan Vadisi bu bakımdan oldukça elverişli şartlar taşımaktadır. Zira yörede yıllık sıcaklık ortalamaları yaklaşık 15-16 °C civarı olup çok uzun ve sıcak bir yaz dönemi yaşanmaktadır (Tablo 1). İklim şartlarının özellikle ekoturizm faaliyetlerine çok uygun olması ve kendi içerisinde aynı anda çeşitlilik göstermesi de önemli bir zenginlik oluşturmaktadır.

C. Biyoçeşitlilik

İlman kuşak içerisinde yer alan Türkiye, sahip olduğu bitki çeşitliliği açısından çevresinde yer alan ülkelerden farklı özellikleri ile dikkati çekmektedir. Avrupa-Sibirya, İran-Turan ve Akdeniz biyocoğrafik bölgelerinin ortasında yer alan Türkiye, komşularına göre zengin bir biyoçeşitliliğe sahiptir. Türkiye'de yayılış gösteren bitki türlerinin sayısı ülkemizden yaklaşık 15 kat büyük olan Avrupa kıtasındaki bitki türlerinin sayısına yakındır. Türkiye'nin bu özelliği coğrafi faktörlerin çeşitliliğinden kaynaklanmakta olup, buna habitat çeşitliliği, iklim özelliklerinin kısa mesafelerde ortaya çıkan değişiklikleri, morfolojik özelliklerden kaynaklanan çeşitlilikler ve toprak tiplerinin farklılığı gibi faktörlerin de eklenmesiyle bitki formasyonlarının farklılaşması ve tür çeşitliliğine neden olmaktadır (Avcı, 2005: s. 28).

Orta ve Aşağı Botan Vadisi de biyoçeşitlilik açısından ülkemize oldukça benzer özellikler göstermektedir. Çalışma sahasında sıcaklık ve yağış değerlerinin kısa mesafelerde hızlıca değişmesi, jeomorfolojik ve jeolojik özelliklerin çok çeşitlilik göstermesi ve zengin bir toprak yapısının varlığı, Botan Vadisi ve çevresinde fitocoğrafya açısından zengin bir flora ve buna bağlı olarak da çok sayıda fauna türünün yaşam alanı bulmasına yol açmıştır. Yörede tespiti yapılmış yaklaşık 500 civarında bitki türü ile 120'ye yakın hayvan türü bulunmaktadır. Tespit edilememiş çok sayıda bitki ve hayvan türünün varlığı da bilinmektedir. Dolayısıyla sahada yaklaşık olarak 1000'e yakın bitki ve hayvan türünden bahsetmek mümkündür (Fidan ve Kayci, 2014). Orta ve Aşağı Botan Vadisi ve yakın çevresinde yaygın bitki türlerini mazı meşesi, Lübnan meşesi, palamut meşesi, söğüt, kavak, kızılçam, huş, ceviz, çınar, akçaağaç türleri ve serpili olarak dışbudak, çitlenbik ve az miktarda ardıc oluşturmaktadır. Bunların dışında geyik dikenini, sumak, karaçalı, bittım (*Pistacia khinjuk*), böğürtlen ve ılgan gibi bitkilere sıklıkla rastlanmaktadır. Öte yandan saha 50'ye yakın endemik bitki türü bulunmaktadır. Bu türler arasında *Thlaspi valerianoides*, *Thlaspi bornmuelleri*, *Silene capitellata*, *Verbascum oreophilum* gibi bitkiler yer alır.

D. Beşerî Çevre Özellikleri

Orta ve Aşağı Botan Vadisi, doğal açıdan zengin bir potansiyel barındırdığı gibi beşerî açıdan da oldukça önemli bir zenginliğe sahiptir. Zira vadi boyunca ve vadi çevresinde önemli kentler ve çok sayıda kırsal yerleşme bulunmaktadır. Botan Vadisi'ne hakim bir tepe üzerine kurulmuş olan Siirt şehri ve Tillo kasabası ile kuzeydeki bir oluğa yerleşmiş olan Pervari kasabası ve vadinin farklı kesimlerine dağılmış çok sayıda geleneksel kır yerleşmeleri, yaklaşık 200 bin kişilik bir nüfus kitlesi barındırmaktadır. Vadi boyunca yoğun bir şekilde tarım ve hayvancılık faaliyetleri yürütülmektedir. Sahada alüvyal düzlükler ve yamaçlarda bahçe tarımı, bağcılık ve yer yer seracılık faaliyetleri yürütülmektedir. Birçok köyde ise nar ve fıstık yetiştiriciliği oldukça yaygındır. Öte yandan vadinin bazı kesimlerinde başta küçükbaş hayvancılık olmak üzere büyükbaş hayvancılık ve arıcılık faaliyetleri yoğun bir şekilde yürütülmektedir. Saha özellikle küçükbaş hayvancılık faaliyetleri açısından oldukça elverişlidir. Nitekim yöre binlerce yıldır ritmik olarak mevsimsel yer değiştiren göçebe aşiretlerin kışın konakladıkları coğrafyayı oluşturmaktadır. Yaz aylarında Doğu Anadolu yaylalarına çıkan bu göçebe topluluklar, Kasım-Mayıs arası dönemi vadinin çeşitli yerlerine konumlanmış çadırlarında geçirirler. Bu yönüyle Botan Vadisi, gerek tarımsal faaliyetlerin çeşitliliği ve ilginçliği ile gerekse hayvancılık faaliyetleri ve buna bağlı olarak ortaya çıkan çadır gibi kır yerleşmeleri ile ekoturizm açısından oldukça önemli çekicilikler barındırmaktadır.

Orta ve Aşağı Botan Vadisi, sahip olduğu eşsiz doğal çekicilikler sayesinde binlerce yıl önce insanların dikkatini çekmiş, yerleşmeye sahne olmuş ve farklı toplumların birlikte yaşadığı bir nüfus toplanma alanı olmuştur (Arıncı, 2015, s. 261). Dağlık alanları yarararak oluşan akarsu vadileri, dağların birbirinden ayırdığı farklı kültürlerin birbirleri ile teması için elverişli koşullar oluşturur. Bu özellikleri taşıyan yerlerden biri olan Botan Vadisi, kendine özgü coğrafi yapısı ve çevre özellikleri ile Fırat ve Dicle Nehirleri gibi Mezopotamya kültürlerini Doğu ve Güneydoğu Anadolu'nun içlerine taşıyan doğal yollarından biridir (Sağlamtimur, 2009: s. 129-130). Bu nedenle yöre çok eski devirlerden beri farklı medeniyet ve kültürlerin yerleşim sahalarından biri olmuştur.

Bu bağlamda Orta ve Aşağı Botan Vadisi'nin de jeopolitik konumuna bağlı olarak erken dönemlerden günümüze, çok çeşitli din, ırk, kültür ve medeniyet gruplarının yaşadığı zengin bir tarihi coğrafyaya sahiptir. Yörede yer alan çok sayıda mağara yerleşmesi, höyük, eski yerleşme kalıntıları, kale ve yerleşmeler, ekoturizm açısından son derece ilgi çekicidir. Nitekim yörede bilinen en eski yerleşme kalıntılarında Botan Vadisi'nin dik yamaçlarındaki kalkerli topografya üzerinde oluşmuş mağaralarda rastlanmıştır (Seçkin, 2005: s. 18). Hem Siirt hem de Tillo kentlerinin dini açıdan çok önemli öğeler barındırması aynı zamanda turizm açısından da büyük bir potansiyel oluşturmaktadır (Sönmez, 2012: s. 40).

V. Orta ve Aşağı Botan Vadisi'nde Potansiyel Ekoturizm Faaliyetleri

Orta ve Aşağı Botan Vadisi ekoturizm potansiyelini tespit amaçlı değerlendirme ve envanter çalışmaları, Uluslararası Ekoturizm Topluluğu, Dünya Turizm Örgütü gibi uluslararası platformda ekoturizmde söz sahibi olan kurum ve kuruluşların temel yaklaşımları esas alınarak yapılmıştır. Bununla birlikte Turoğlu ve Özdemir ile Demir ve Çevirgen tarafından yapılan sınıflama ile Orman ve Su İşleri Bakanlığı tarafından

2013 yılında hazırlanan ve sahadaki potansiyel ekoturizm aktivitelerini belirlemeye yönelik bir çalışma olan Siirt İlinde Doğa Turizmi Master Planı (2013-2023) dikkate alınarak, yöredeki ekoturizm etkinlikleri sınıflandırılmıştır (Turoğlu ve Özdemir, 2005: s. 107-115, Demir ve Çevirgen, 2006: s. 142-143). Böylece Orta ve Aşağı Botan Vadisi'nin sahip olduğu doğal ve kültürel miras özelliklerine bağlı olarak uygulanabilir ekoturizm faaliyet türleri belirlenmiştir. Bunları şu şekilde özetlemek mümkündür.

A. Doğa Yürüyüşü

Çalışma sahasında yaya, atlı ve bisikletli doğa yürüyüşleri için oldukça elverişli alanlar bulunmaktadır. Vadinin tabanı ile dik yamaçlar arasında birçok saha yaya yürüyüşü için elverişli iken, vadi tabanı boyunca ise bisiklet ve atlı doğa yürüyüşleri için son derece uygun sahalar yer almaktadır. Özellikle Yerlibahçe-Sağlarca köyleri arasında Botan çayı kenarı, bu faaliyetler için oldukça elverişlidir.

B. Dağcılık

Çalışma sahası Güneydoğu Toros dağ sisteminin kenar kıvrımları kuşağında yer almaktadır. Bu özelliğinden dolayı dağcılık faaliyetleri için çok uygun bir yapıya sahiptir. Sahada eğim derecesi oldukça yüksek diklikler, yamaçlar ve yüksek dağlık sahalar bulunmaktadır. Söz konusu jeomorfolojik oluşumlar profesyonel ve amatör dağcılar için oldukça uygun parkurların oluşmasına yol açmıştır. Özellikle Rasulhacer tepesi, Tillo Kalesi, Çatılı Dağı, Dolusalkım, Narsuyu ve Gökçekorur köyleri kuzeyindeki dağlık saha ile vadinin hemen hemen birçok kesiminde oluşan dik yamaçlar, dağcılık faaliyetleri için çok büyük bir potansiyel barındırmaktadır (Foto 1). Zira yörede güçlük derecesi değişebilen çok sayıda tırmanma parkuru bulunmaktadır.



Fotoğraf 1: Çalışma sahasında dağlık arazilerden görünüm

C. Bisiklet Turları

Son yıllarda doğa sporları içinde yoğun bir ilgi ve talep gören bisiklet turları, ekoturizm faaliyetlerinin önemli bir parçasını oluşturmaktadır. Sahada bisiklet parkurlarına çok uygun hem tarihi ve kültürel hem de doğal açıdan büyük zenginlik oluşturan güzergâhlar bulunmaktadır. Tillo Kalesi ile Tillo kasabası arasında kalan saha,

Siirt şehri ve yakın çevresi, Botan Çayı çevresi, köy yolları, orman içi yollar ve patikalar, bisiklet turları için oldukça uygun sahalardır. Yörede sıklıkla yapılan bu turlar hem doğal hem de kültürel açıdan oldukça ilginç mekânlardan geçmektedir.

D. Yamaç Paraşütü

Doğa temelli turizm etkinlikleri içerisinde yer alan yamaç paraşütü, günümüzde ortaya çıkan aktif ve macera dolu, yüksek teknolojili, bireysel olarak yapılabilen kırsal alan etkinlikleridir (Butler, 1998: s. 212). Yamaç paraşütü sporunun ortaya çıkmasıyla birlikte birçok insan, doğada kuşlar gibi süzülmenin ve yeryüzüne kuşbakışı bakmanın keyfini çok kolay bir şekilde yaşamaya başlamıştır. Bir sahada yamaç paraşütü yapılabilmesi için uygun irtifa ve rüzgâr koşullarının varlığı gerekmektedir. Bu bakımdan ülkemiz yamaç paraşütü sporuna son derece elverişlidir. Orta ve Aşağı Botan Vadisi de ülkemizde yamaç paraşütüne en uygun alanlardan biridir. Zira yörede rüzgâr koşulları, dik ve yüksek yamaçlar, bu etkinlik için oldukça elverişlidir. Özellikle Rasalhacer Tepesi ve Tillo Kalesi'nin Botan Vadisi istikametindeki diklikleri, yamaç paraşütü için olağanüstü güzellikler oluşturmaktadır (Foto 2). Sahada bu faaliyetler aktif olarak yürütülmektedir. Nitekim Rasalhacer Tepesi civarında yamaç paraşütü aktiviteleri ve bununla ilgili eğitimleri düzenleyen yamaç paraşütü uzmanları, yörenin rüzgâr yapısı, dik ve yüksek yamaçları ile eşsiz manzarasının, yamaç paraşütü için çok uygun koşullar barındırdığını belirtmektedirler (K1, K2: 2017)

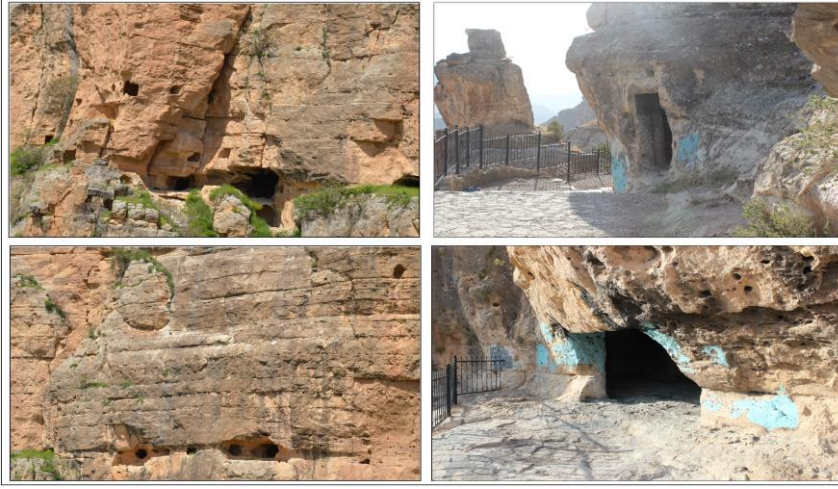


Fotoğraf 2: Botan Vadisi'nde yamaç paraşütü aktivitelerinden görüntüler

E. Mağara Turizmi

Mağaralar, damlatışların oluşturduğu gizemli görüntüleri, havası, iç suları, hayvan varlıkları gibi doğal nedenler ile yer yer prehistorik yerleşme izlerine rastlaması gibi kültürel nedenlerle önemli turistik çekim merkezleri haline gelmiştir. Bu bakımdan ülkemiz çok önemli bir potansiyele sahiptir. Karstik arazinin yaygınlığından dolayı bir mağara cenneti olarak adlandırılan Türkiye, 20 bine yakın mağara bulunmaktadır (Zaman vd., 2011: s. 4). Orta ve Aşağı Botan Vadisi ve yakın çevresi de kireçtaşı

litolojisinin çok geniş yayılış gösterdiği bir yapıya sahiptir. Doğal olarak yörede turizmin açısından ilgi çekici olacak birçok mağara oluşumu yer almaktadır. Gökçebağ köyü yakınları, Resulhacer Tepesi (Foto 3) dik yamaçları ve Eğlence köyü yakınlarında çok sayıda mağara bulunmaktadır. Özellikle Resulhacer ve Gökçebağ mağaralarında antik yerleşme izlerine rastlanması, bu mağaraları ekoturizm açısından ilgi çekici kılmaktadır (Siirt İlinde Doğa Turizmi Master Planı, 2013: s. 58). Diğer yandan Eğlence köyü güneyinde, Botan Çayı'nın hemen kenarında yer alan mağaralarda termal su çıkışları, sağlık turizmi açısından oldukça önemlidir.



Fotoğraf 3: Çalışma sahasındaki mağara oluşumlarından görünümeler

F. Yayla Turizmi

Kaynağını Güneydoğu Torosların yüksek kesimlerinden alan Botan Çayı'nın oluşturduğu vadi sistemi çevresinde çok sayıda plato bulunmaktadır. Plato sahaları üzerinde gelişen yaylacılık, doğal ve beşerî açıdan büyük bir zenginlik barındırmaktadır. Son zamanlarda yaylalar, çok yoğun bir şekilde turizm hareketlerine sahne olmaktadır. Alternatif turizm türleri içinde yer alan ekoturizm faaliyetleri arasında en fazla ilgi göreni yayla turizmidir. Yaylalar, tabii özellikleri yanında yerel, kültürel, sosyal ve etnolojik özellikleri ile ekoturizme yönelik kullanım ve ekonomik kar imkânları sunmaktadır (Tekin, 2016: s. 1096). Yayla turizmi, tatillerini alışılmışın dışında, temiz hava, bol oksijen, kaynak suyu içeren tabii ortamlarda geçirmek isteyenlerin yaylalara giderek yaptıkları etkinlikleri ifade eder. Sahada söz konusu faaliyetlere ev sahipliği yapacak önemli yaylalar bulunmaktadır. Çeme Kare, Nar ve Şeref gibi yaylalar, turizm faaliyetleri için elverişli sahaları oluşturmaktadır.

G. Akarsu Turizmi (Kano, Rafting ve Akarsu Balıkçılığı)

Son zamanlarda tüm dünyada ve ülkemizde akarsular üzerinde alternatif doğa ve turizm etkinlikleri sıklıkla yapılmaktadır. Bu faaliyetler içerisinde rafting, kano ve olta balıkçılığı ön plana çıkmaktadır. Ülkemiz ve Orta ve Aşağı Botan Vadisi, söz konusu etkinlikler için çok büyük bir potansiyel barındırmaktadır. Özellikle rafting faaliyetleri için Botan Çayı, Türkiye'nin en uygun sahalarının başında gelmektedir. Yörede rafting

sporu ile ilgilenen profesyoneller, Botan Çayı'nın her mevsim yüksek olan debisi, farklı rapitleri, eğimli ve yüksek akış hızı gibi özellikleri, rafting için olağanüstü bir potansiyel oluşturduğunu ifade etmektedirler (K3, K4: 2017). İklim şartlarının da son derece elverişli olması, bu faaliyetlerin yılın tamamında yapılmasına olanak sağlamakla birlikte özellikle Nisan ve Mayıs ayları, rafting için çok uygun koşullar yaratmaktadır. Yörede Botan Çayı'nın Meydandere, Kayaboğaz, Sağlarca doğrultusu boyunca akış gösteren kesimleri, rafting için en ideal güzergahı oluşturmaktadır (Foto 4).



Fotoğraf 4: Botan Çayı rafting etkinliklerinden görünüm

Botan Çayı, aynı zamanda kano yapmak içinde son derece elverişli bir yapıya sahiptir. Nehrin birçok yerinde kano için uygun parkurlar bulunmaktadır. Bunun yanında Botan Çayı üzerinde yer alan Alkumru Baraj Gölü, çeşitli su sporlarına ev sahipliği yapacak bir potansiyele sahiptir. Botan Çayı, aynı zamanda akarsu balıkçılığı bakımından da büyük bir zenginlik barındırmaktadır. Nehrin farklı kesimlerinde olta balıkçılığına uygun yerler bulunmaktadır. Botan Çayı'nda Sazan, Aynalı Sazan, Turna, Kayabalığı, Alabalık gibi birçok balık türü olta balıkçılığı ile avlanmaktadır.

H. Kuş ve Bitki Gözlemciliği

Türkiye kuzey-güney ve doğu-batı yönünde göç eden kuşların kullandığı en önemli geçiş güzergâhlarından biridir. Anadolu gerek kara gerekse su habitatlarıyla bu kuşlara yılın belirli dönemlerinde ev sahipliği yapmaktadır. Türkiye'de özellikle sulak alanlar olmak üzere birçok doğal ortam kuş gözlemciliği açısından oldukça uygun, uluslararası öneme sahip göç yolları üzerindedir. Orta ve Aşağı Botan Vadisi, sahip olduğu konumu sayesinde bu göç yolları üzerinde yer almakta ve birçok kuş türünün geçişine sahne olmaktadır. Sahanın bu özelliği ekoturistler için ilgi çekici bir nitelik oluşturmaktadır.

Öte yandan ülkemiz sahip olduğu bitki örtüsü çeşitliliği dikkat çekici bir zenginlik barındırmaktadır. Zira tüm Avrupa kıtasında 12 bin bitki çeşidi var iken bunların yalnızca 2500'ü endemik türlerden oluşmaktadır. Türkiye ise tek başına 9000 bitki türü barındırmakta ve bunların 3000 endemik türlerden oluşmaktadır. Dolayısıyla Türkiye neredeyse Avrupa kıtası kadar bitki türüne sahip iken, endemik türler ise bu kıtadan daha

fazladır. Bu yönüyle Türkiye büyük bir zenginlik barındırmaktadır. Orta ve Aşağı Botan Vadisi de bu yönüyle zengin bir potansiyele sahiptir. Nitekim yörede 1000'e yakın bitki türünün varlığı söz konusu iken bunların 60'a yakını endemik türlerden oluşmaktadır. Saha bu özelliği ile ekoturizm aktiviteleri içerisinde yer alan kuş ve bitki gözlemciliği için çok uygun bir potansiyel oluşturmaktadır (Fidan ve Kayci, 2014: s. 2).

I. Doğa ve Yaban Hayat Fotoğrafçılığı

Çalışma sahası hem bitki çeşitliliği ile hem de yaban hayvanları ile büyük bir potansiyel barındırmaktadır. Yörede dağlık sahalar, seyir zevki yüksek tepeler, yamaçlar, vadi tabanları, baraj gölleri, zengin bitki örtüsü ile büyük bir doğal potansiyele sahiptir. Bu alanlar doğa ve yaban hayat fotoğrafçılığı için uygun bir ortam oluşturmaktadır. Manzara değeri çok yüksek olan Tillo Kalesi seyir terası, Ruslhacer Tepesi seyir noktaları, doğal manzara fotoğrafçılığı için de güzel bir görüntü oluşturmaktadır.

J. Tarihi Turizm

Orta ve Aşağı Botan Vadisi, Siirt ve çevresinde ilk yerleşmelerin kurulduğu sahayı oluşturmaktadır. Daha öncede ifade edildiği gibi Siirt yöresinde ilk yerleşme izlerine Botan Vadisi'nde Güzir Höyüğü ile Gökçebağ ve Resulhacer mağaralarında rastlanmıştır. Bunun yanında Aşağı Botan Vadisi yamaçları boyunca dünyanın 3 antik yol akabesinden biri olan Siirt Akabe Yolu bulunmaktadır (Foto 5). İnsan eliyle yapılmış, sarp ve zor geçitlerden oluşan Siirt Akabesi, 6 metre genişliğinde ve yaklaşık 3,5 km uzunluğundadır. Taşlarla döşenmiş olan bu antik yol, doğa yürüyüşleri için oldukça uygun ve ilgi çekicidir. Yörede ekoturizm kapsamında antik yol yürüyüşleri, doğal çekiciliklerle birlikte oldukça özel bir turizm etkinliği oluşturmaktadır (Siirt İlinde Doğa Turizmi Master Planı, 2013: s. 64).



Fotoğraf 5: Botan Vadisi'nde bulunan Antik Akabe Yolu ve yürüyüşçülerden görünümler

L. İnanç Turizmi

Orta ve Aşağı Botan Vadisi etrafında yer alan kentler ve köyler, inanç dünyası içerisinde çok önemli bir yere sahiptir. Zira Siirt ve Tillo, ülkemizdeki çok sayıda medrese, tarikatın merkezi ve birçok dini-ulvi şahsiyetin yaşadığı ve meftun olduğu önemli iki merkezdir. Veysel Karani Hazretleri, İsmail Fakirullah, İbrahim Hakkı Hazretleri ve Şeyh Memduh gibi çok sayıda dini ve ilmi hayatın önemli şahsiyetlerinin türbeleri, Siirt ve Tillo'da yer almaktadır. Bu nedenle her yıl binlerce sadece bu mekânları ziyaret etmek için yöreye gelmektedir. Özellikle Tillo bu anlamda önemli bir dini merkez ve inanç turizmine ev sahipliği yapan bir şehirdir. Çalışma sahasında sadece İslam dinine ait öğeler yer almayıp aynı zamanda geçmiş toplumlara ait çok sayıda kilise de yer almaktadır. Bu yönüyle ele alındığında sahadaki inanç unsurları ve yapılar, ekoturizm kapsamı içinde ele alınarak, yerel kültür ve inançların tanınırlığı kapsamındaki etkinliklere ev sahipliği yapabilmektedir.

K. Yerel El Sanatları

Geleneksel el sanatları, ülkemizin birçok yerinde yaygın olarak yürütülmektedir. Geleneksel olarak yürütülen ve yaygın bir sektör olan el sanatları, Türkiye'de çok büyük çeşitlilik göstermektedir. Son yıllarda hem turizm ve turist güdülerinin hem de temel tüketim alışkanlıklarının hızla değişmesiyle yerel ürünlere ve el sanatlarına büyük bir talep gerçekleşmiştir. Ülkemizde geçmişte önemli ekonomik fonksiyonları olan ancak, sanayileşme ve seri üretimle birlikte önem kaybeden el sanatları, tekrardan turizmin ilgi göstermesiyle canlanmaya başlamıştır. Yerel halka büyük bir ekonomik kazanç sağlayabilecek geleneksel el sanatları, ekoturizm konsepti içinde oldukça ilgi görmektedir. Yerel ürünler ve el sanatları ve yerel ürünlerin pazarlandığı ekolojik pazarlar, ekoturizm faaliyetleri ile yerli halka önemli katkılar sunabilir. Bu anlamda çalışma sahasında geçmişten günümüze büyük bir öneme sahip el sanatları bulunmaktadır. Başta Siirt Battaniyesi olmak üzere halı dokumacılığı, kilim dokumacılığı, bittim sabunu üretimi gibi faaliyetler en önemli el sanatları arasındadır. Siirt Battaniyesi, hem ulusal hem de uluslararası pazarda büyük bir rağbet gören önemli bir yerel üründür. Ekoturizm konsepti dahilinde yerel hammadde olan tiftikten üretilen Siirt Battaniyesi, ziyaretçiler için önemli bir çekicilik olmaktadır.

VI. Bulgular ve Tartışma

Çalışma sahası, sahip olduğu doğal ve kültürel çekicilikler ile birçok ekoturizm faaliyeti için oldukça elverişli şartlar barındırmaktadır. Diğer yandan herhangi bir alanın ekoturizm aktivitelerine ev sahipliği yapabilmesi için tek başına yüksek doğal ve kültürel çekicilikler barındırması yeterli olmaz. Sahanın aynı zamanda bu faaliyetler için altyapı düzeyi, çevresel bozulma ve ulaşılabilirlik gibi hususlarda bu turizm faaliyetleri için uygunluk arz etmesi gerekmektedir. Bu anlamda bir alanın ekoturizm potansiyeli taşıyıp taşımadığını ölçecek uluslararası birçok çalışma mevcuttur. Bu çalışmaların başlıcaları ise Litton (1968), Leopold (1969), Cocklin, Harte ve Hay (1990), Priskin (2001), Alaeddinoğlu ve Can (2014) gibi araştırmacılar, tarafından yapılmıştır. Bu çalışmada ise ülkemizde bu tür bir çalışmanın ilkinin oluşturulan Alaeddinoğlu ve Can (2014) tarafından geliştirilen değerlendirme ölçeği kullanılmıştır. Ekoturizme uygunluğu belirlemek için ulusal ve uluslararası ölçütleri dikkate alarak oluşturulan bu değerlendirme ölçeği, aynı zamanda çalışma sahasına yakın bir bölgeye uygulandığı için tercih sebeplerinden biri

olmuştur. Söz konusu değerlendirme ölçeği yanında sahanın ekoturizme uygunluğu hususunda Orman ve Su İşleri Bakanlığı tarafından geliştirilen ve kamu idaresinin bakış açısını yansıttığı için çalışmada yer verilen bir ekoturizm potansiyel değerlendirme ölçeği daha kullanılmıştır. Her iki değerlendirme ölçeğine göre saha ekoturizm potansiyeli bakımından değerlendirilmiş ve bir analiz yapılmaya çalışılmıştır.

Alaeddinoğlu ve Can tarafından hazırlanan değerlendirme ölçeği, sahanın doğal ve kültürel özellikleri hakkında detaylı bilgilere sahip, araziyi iyi tanıyan Biyolog, Peyzaj Mimarı, Jeomorfolog, Turizm Uzmanı ve Orman Mühendisinden oluşan beş kişilik uzman görüşüne başvurulmuş ve hazırlanmıştır. Buna göre inceleme sahası, 4 ana başlık altında değerlendirilmiştir. Bunlar *manzaranın çekim seviyesi, altyapı desteği, çevresel bozulma ve ulaşılabilirlik* gibi temel başlıklardır (Tablo 2).

Tablo 2: Çalışma sahasının Alaeddinoğlu ve Can tarafından hazırlanan doğa temelli turizm kaynakları ölçeği

A	Çekicilik Seviyeleri (1: Çok az, 10: Çok fazla)	Uzm.1 Biyolog	Uzm. 2 Jeomorfolog	Uzm. 3 Peyzaj Müh.	Uzm. 4 Orman Müh.	Uzm. 5 Turizm Uz.	Ortalama
1	Flora Çeşitliliği	7	5	6	6	8	6,4
2	Görünüm Zenginliği	8	6	7	9	10	8
3	Dinlenme Olanakları	8	4	7	8	7	6,8
4	Eğlence veya Macera Olanakları	7	5	8	9	8	7,4
5	Göller veya Sulak Alanlar, Korunan Kumsallar	6	3	7	5	1	4,4
6	Kayalık Kıyıları veya Uçurumlar	9	8	9	10	9	9
7	Kumsal/Çakıllı Plajlar veya Kıyı Boyu	4	2	7	8	5	5,2
8	Görünüm Kalitesi	9	5	8	10	10	8,4
9	Bölgenin Benzersizliği	8	3	7	8	10	7,2
10	Bölgedeki Jeolojik Özellikler	7	5	6	10	6	6,8
	Toplam	73	46	72	83	74	69,6
B	Altyapı Düzeyi (0: Hayır, 1: Evet)	Uzm.1 Biyolog	Uzm. 2 Jeomorfolog	Uzm. 3 Peyzaj Müh.	Uzm. 4 Orman Müh.	Uzm. 5 Turizm Uz.	Ortalama
1	WC Olanakları	0	0	0	0	0	0
2	Piknik Masaları	0	0	0	0	0	0
3	Mangal Olanakları	0	1	1	0	0	0,4
4	Çöp Kutuları	0	0	0	0	0	0
5	Engellilere Yönelik Düzenlemeler	0	0	0	0	0	0
6	Gölgelik Alanlar veya Barınaklar	1	0	0	0	0	0,2
7	İlk Yardım veya Telefon Olanakları	1	1	1	1	1	1
8	Taze İçme Suyu	1	1	1	1	1	1
	Toplam	3	3	3	2	2	2,6
C	Çevresel Bozulma (1: Çok az, 10: Çok fazla)	Uzm.1 Biyolog	Uzm. 2 Jeomorfolog	Uzm. 3 Peyzaj Müh.	Uzm. 4 Orman Müh.	Uzm. 5 Turizm Uz.	Ortalama
1	Çöp Varlığı	3	5	4	5	5	5,8
2	Yabani Ot Seviyesi	2	4	6	6	6	5,6
3	Hastalık Düzeyi	1	1	2	1	2	1,4
4	Yangın Direnci Seviyesi	1	2	2	3	3	2,2
5	Erozyon	1	4	3	4	4	3,6
6	Bitkiler Üzerine Basmak	2	1	2	4	5	3,6
7	Kum Tepelerinin Tahrip Edilmesi	1	1	5	4	2	2,6
8	Toprak Erozyonu	1	4	3	6	5	3,8
9	Yollar	3	2	5	6	5	4,6
10	Yapılar	3	2	4	3	4	4
	Toplam	18	26	36	42	41	32,6
D	Ulaşılabilirlik (1: Çok kötü, 10: Çok iyi)	Uzm.1 Biyolog	Uzm. 2 Jeomorfolog	Uzm. 3 Peyzaj Müh.	Uzm. 4 Orman Müh.	Uzm. 5 Turizm Uz.	Ortalama
1	Şehir Merkezine Yakınlık	8	4	9	8	8	7,4
2	Diğer Doğal veya Tarihi Kay. Yakınlık	9	4	9	9	7	7,6
3	Yol Konfor Seviyesi	4	2	4	4	2	3,2
4	Tüm Ulaşım Türleri	3	2	2	3	1	2,2
	Toplam	24	12	24	24	18	20,4

Manzaranın çekim seviyesi bölümünde, doğal kaynaklar arasında manzaranın görünüm kalitesi, manzara çeşitliliği (dağ, yamaç, vadi, göl, kır, tarihi yapılar, şelale vb.) ve rekreasyon olanakları (tırmanış, doğa yürüyüşü, bisiklet, atlı safari vb.), flora

çekiciliği, eğlence ve macera olanakları, kayalık kıyılar ve uçurumlar, kumsal/çakıllı plajlar veya kıyı boyu, görünüm kalitesi, sahanın benzersizliği ve jeolojik yapı gibi alt başlıklar, çekicilik düzeylerine göre 1-10 arası bir puanlamaya uzmanlar tarafından tabi tutulmuştur. Buna göre ortalama değerler, 0-33 puan aralığında ise çekicilik düzeyi düşük, 34-66 arası çekicilik düzeyi orta ve 67-100 arası puanlama oluştuğunda çekicilik düzeyi yüksek bir durum ortaya çıkmaktadır (Tablo 3). Sahada uzmanlar tarafından değerlendirilen çekicilikler içerisinde görünüm kalitesi, görünüm zenginliği ve dik kayalıklar ve uçurumlar gibi çekicilikler, en yüksek puanlama değerine ulaşan unsur olmuştur. Dik kıyılar ve uçurumlar 9, görünüm kalitesi 8,4, görünüm zenginliği 8, yörenin benzersizliği 7,2 ortalama derecelendirmeleri ile en yüksek değere ulaşan çekicilikler arasında yer almıştır. Sahadaki çekicilik seviyeleri içerisinde kıyı boyları ve göller ile sulak alanlar ise 5,5 ve 4,4 ortalama değerleriyle en az karşılaşılan çekim özellikleri olmuşlardır. Yörenin bütünü uzmanlar tarafından çekicilik düzeyine göre derecelendirildiğinde, en düşük değerlendirmenin 46, en yüksek değerlendirmenin ise 83 olduğu görülmektedir. 5 uzmanın ortalama derecelendirmesi ise 69,6'dır. Söz konusu değerlendirmeler dikkate alındığında; Botan Vadisi çekim seviyelerinin yüksek düzeyde olduğu ve turizm planlamalarında öncelikli alanlar arasında değerlendirilmesi gerektiği söylenebilir. Sahadaki araştırma bulguları ve değerlendirme ölçekleri dikkate alındığında uluslararası düzeyde çekicilikler barındırdığı gözlenmektedir.

Tablo 3: Çalışma sahasındaki doğa temelli turizm kaynaklarının sınıflandırılması (Alaeddinoğlu ve Can)

Doğa Temelli Turizm Kaynaklarının Sınıflandırılması				
	Çekicilik Seviyesi	Çevresel Bozulma	Altyapı Düzeyi	Ulaşılabilirlik
Değer				
Düşük	0-33	0-33	0-3	0-7
Orta	34-66	34-66	4-7	8-14
Yüksek	67-100	67-100	8-10	15-20
Ortalama	69,6	32,6	2,6	20,4
En Düşük-En Yüksek	46-83	18-42	2-3	12-24

Botan Vadisi kaynak derecelendirmesinde diğer önemli kategori altyapı desteğidir. Bir sahanın turizme açılması ve ziyaret edilmesinde doğal çekicilikler kadar önemli olan hususlardan biri de o sahanın sunduğu altyapı olanaklarıdır. Çekiciliğin değerlendirilmesi ancak altyapı olanaklarının varlığı ve kalitesi ile ilintilidir. Sahanın altyapı düzeyini belirlemeye yönelik uzman değerlendirilmesinde, *WC olanakları, piknik masaları, mangal olanakları, çöp kutuları, engellilere yönelik düzenlemeler, gölgelik alanlar veya barınaklar, ilkyardım veya telefon olanakları ve taze içme suyu* gibi alt başlıklarda derecelendirme yapılmıştır. Elde edilen bulgulara göre yörenin turizm açısından en zayıf yanlarını altyapı yetersizliği oluşturmaktadır. Zira 5 uzmanın da değerlendirmesinde altyapı düzeyinin zayıf olduğu ve geliştirilmesi gerektiği sonucu ortaya çıkmaktadır. Sahadaki uzman değerlendirme ortalaması 2,6 ile düşük veya zayıf olarak görülmektedir. Sahanın *İlk yardım ve telefon olanakları, taze içme suyu, gölgelik*

alanlar veya barınaklar ile mangal olanakları bakımından yeterli altyapıya sahip olduğu görülürken, çöp kutuları, piknik masaları, WC olanakları, engellilere yönelik düzenlemeler gibi başlıklarda yetersiz bir altyapı düzeyinin olduğu anlaşılmaktadır. Bu yönüyle sahadaki altyapı düzeyi, ekoturizm için geliştirilmesi gerekmektedir.

Ekoturizmin en temel bileşenlerinden biri doğal alanlar ve çevre olup, sürdürülebilirlik kapsamında çevresel koruma en önemli amaçlardan biridir. Dolayısıyla ekoturizm etkinliklerinin çevre üzerindeki etkisi ve bozulma derecesi son derece önemlidir. Bu bağlamda Orta ve Aşağı Botan Vadisi incelendiğinde, doğal kaynakların çevresel bozulma dereceleriyle ilgili uzman değerlendirmesi, çevresel bozulma başlığı ile uzmanlar tarafından değerlendirilmiştir. Buna göre 1-10 aralığındaki puanlamada, 1 en düşük bozulmaya 10 ise en yüksek bozulmaya denk gelmektedir. Puanlama değeri yükseldikçe çevresel bozulma oranı artmaktadır. Çevresel bozulma değerlendirme ölçeğine göre doğal kaynakların çevresel bozulma derecelerine ilişkin 10 soruya cevap aranmıştır. Çevresel bozulmayı ölçebilmek için çöp varlığı, yabancı ot seviyesi, hastalık düzeyi, yangın direnci seviyesi, erozyon, bitkiler üzerine basmak, kum tepelerinin tahrip edilmesi, toprak erozyonu, inşa edilmiş yollar ve yapılar adlı alt başlıklarda sorular yöneltilmiştir. Bu bağlamda yapılan derecelendirme neticesinde 5 uzmanın çevresel yıkım derecelendirme ortalaması 32,6 olup, düşük düzeyde çevresel yıkımın olduğunu göstermektedir. Öte yandan sahada çöp varlığı, yabancı ot seviyesi ve bitkiler üzerine basmak gibi alt başlıklar, çevresel yıkımın en yüksek düzeyde olduğu kategorileri oluşturmaktadır. Bu kategorilerde çevresel bozulma puanlaması 5,8 ve 5.6 ile nispeten yüksek bir değerdedir. Hastalık düzeyi, yangın direnci seviyesi, erozyon, inşa edilmiş yollar, kum tepelerinin tahrip edilmesi gibi alt başlıklarda ise puanlama ortalama 2-3 aralığında olup, çevresel bozulmanın oldukça düşük olduğu kategorileri oluşturmaktadır.

Doğa turizmine konu olan alanlar, ziyaretçi çekmede uygun koşullar yoksa çeşitli zorluklarla karşılaşabilmektedir. Bu zorlukların başında kuşkusuz turist pazarı ile çekiciliğin yer aldığı alan arasındaki ulaşılabilirlik (mesafe, zaman, kullanılan ulaşım şekli ve araç) ilişkisidir. Dolayısıyla ulaşılabilirlik konusunda bir turist için iki temel sorunun cevabı önemlidir. Birincisi, gideceği lokasyona kaç saatlik yolculuk yapması gerektiği, ikincisi ise gideceği lokasyona kaç km'lik yol kat etmesi gerektiğidir. Bunlarla birlikte, çekiciliğin olduğu alana kadar ulaşım imkanı var mı ve bir turun parçası olabilir mi gibi hususlar da önemlidir (Alaeddinoğlu and Can, 2014: s. 113-114).

Buna göre Botan Vadisi ulaşılabilirlik açısından elverişli şartlar taşımaktadır. Ölçeklendirmede saha ulaşılabilirlik başlığı altında şehre yakınlık, diğer doğal ve tarihi kaynaklara yakınlık, yol konfor seviyesi ve tüm ulaşım türleri gibi alt başlıklarda uzman değerlendirmeleri yapılmıştır. Bu ölçeklendirmeye göre 1-10 aralığında bir puanlama yapılmış ve 1 çok kötü ve 10 çok iyi bir ulaşılabilirlik düzeyine denk gelmektedir. 10 puana yaklaştıkça ulaşılabilirlik imkânları artarken, 1'e yaklaştıkça zayıflamaktadır. Ölçeklendirmede uzman puan ortalaması 0-7 aralığında ise düşük ulaşılabilirlik, 8-14 aralığı orta düzeyde ulaşılabilirlik ve 15-20 aralığı yüksek ve güçlü bir ulaşılabilirlik olduğunu ifade etmektedir. Sahada uzmanların sorulara verdikleri cevaplara göre en düşük puanlama 16 iken, en yüksek puanlama ise 24'tür. Uzmanların ortalama puanlama değeri ise 20,4'tür. Şehir merkezine yakınlık alt kriterinde uzman ortalamaları 7,4, diğer

doğal ve tarihi kaynaklara yakınlık 7,6 gibi yüksek bir değer gösterirken, yol konfor seviyesi 3,2 ve tüm ulaşım türleri 2,2 ile düşük bir değer göstermekte ve bu başlıklar ile ilgili ulaşım imkânlarının geliştirilmesi gerekmektedir. Genel olarak Orta ve Aşağı Botan Vadisi, ölçeklendirmede ulaşılabilirlik açısından yüksek ulaşım değerinde olup, ekoturizm için elverişli ulaşım imkânlarına sahiptir. Esasen saha Siirt şehri ile Tillo ve Pervari kasabalarına oldukça yakın olup hem çeşitli ulaşım araçlarıyla hem de yaya olarak ulaşılabilir konumdadır.

Araştırma sahasının ekoturizm potansiyelini belirlemek için kullanılan bir diğer kaynak ölçeklendirme ise Orman ve Su İşleri Bakanlığı'na bağlı Orman Genel Müdürlüğü tarafından 2017 yılında hazırlanan *Ekoturizm Fonksiyonlu Alanların İdaresine Ait Usul ve Esaslar* yönetmeliğinde bulunan değerlendirme ölçeğidir. Bu ölçeğe göre herhangi bir sahanın ekoturizm potansiyelini belirlemek için çeşitli kriterlere göre bir puanlama oluşturulmuş ve toplam puanlar bir kaynak sınıflandırmasına tabi tutulmuştur. Buna göre ekoturizm potansiyel tespiti yapılan saha, *ekoturizm, peyzaj, iklim, ziyaretçi potansiyeli, rekreatif kolaylıklar ve çevre ile olumsuz etmenler* ana başlıklarına göre bir değerlendirmeye tabi tutulmuştur. Söz konusu ana başlıklar ve bunların alt başlıkları 100 puan üzerinden değerlendirilerek, bir sınıflandırmaya gidilmiştir. Saha 6 ana başlık ve 26 alt başlığa göre puanlamaya tabi tutulmuştur. Değerlendirme ölçeğinde ilk ana başlık *ekoturizm değerinin* tespiti olmuştur. Ekoturizm değeri de kendi içerisinde *ekoturizm etkinlikleri, orman köyüne yakınlık, kaynak değeri* alt başlıklarına göre toplam 35 puanlık bir değerlendirme yapılmıştır. İkinci alt başlık olarak *peyzaj değeri* belirlenmiş ve bu da kendi içerisinde *bitki örtüsü, görsel kalite, konum* gibi alt başlıklara ayrılmış ve 20 puan üzerinden değerlendirilmiştir. *İklim değerleri* ve bunun alt başlıkları olarak sınıflandırılan *yaz sıcaklıkları, yağış, güneşlenme ve rüzgar özellikleri* gibi konularda puanlama değerleri belirlenmiş olup, bu kriter 15 puana göre değerlendirilmiştir. Saha *ulaşılabilirlik ve ziyaretçi potansiyeline* göre de değerlendirilmiştir. Bu ana başlık sahanın bulunduğu *turistik bölge, yakınında 100.000 ve 5.000 nüfuslu kentlere erişilebilirlik, sahaya ulaşım kolaylığı* gibi alt başlıklara ayrılmış ve 18 üzerinden puanlama yapılmıştır. *Rekreatif kolaylıklar ve çevre konusu*, başvuru alan kriterlerden biridir. Bu ana başlık da kendi içerisinde *su kaynakları, atık, yürüyüş yolları ve sosyal imkânlar* alt başlıklarına göre 12 üzerinden puanlama oluşturulmuştur. Son olarak saha *olumsuz etmenler başlığında*, yangın riski, kirlilik, yerel halkın tutumu gibi alt başlıklara göre -24 puana göre değerlendirilmiş ve buradaki puanlama genel puanlamadan düşülmüştür (Tablo 4).

Tablo 4: Orman ve Su İşleri Bakanlığı tarafından hazırlanan ve sahaya uygulanan ekoturizm potansiyel ölçeği

Sembol	Anlamı	Maksimum Puan	Değerlendirme Sonucu
E	Ekoturizm Değeri	35	23
P	Peyzaj Değeri	20	16
İ	İklim Değeri	15	15
U	Ulaşılabilirlik ve Ziyaretçi Potansiyeli	18	11
RK	Rekreatif Kolaylık	12	9
OE	Olumsuz Etkenler	(-24)	-3
%EP	Ekoturizm Potansiyeli	100	71

Orman ve Su İşleri Bakanlığı'na bağlı Orman Genel Müdürlüğü tarafından hazırlanan ekoturizm potansiyeli belirleme ölçeğine göre inceleme sahası ele alındığında, ekoturizm, *peyzaj ve iklim değerleri, ulaşılabilir ve ziyaretçi potansiyeli, rekreatif kolaylıklar ve çevre* gibi hususlarda elverişli şartlar taşıdığı, ekoturizmi etkileyebilecek olumsuzlukların ise az olduğu görülmektedir. Sahada uygulanan ekoturizm potansiyel belirleme ölçeğinde, yörenin ekoturizm değeri başlığında 23 puan, peyzaj değeri 16 puan, iklim değeri 15 puan, ulaşılabilirlik ve ziyaretçi potansiyeli 11 puan, rekreatif kolaylıklar açısından 9 puan değerine sahip olduğu belirlenmiştir. Puanlamadan düşülen olumsuz etmenler başlığında ise 3 puan gibi düşük bir puan düşülmüştür. Dolayısıyla yöre toplam 71 değerlendirme puanı ile yüksek ekoturizm potansiyeline sahip alanlar sınıfına girmektedir.

Tablo 5: İnceleme alanında Orman ve Su İşleri Genel Müdürlüğü ekoturizm potansiyeli belirleme ölçeğine göre yapılan sınıflandırma

Çok Yüksek	%76'dan Yukarı
Yüksek	%61-75
Orta	%45-60
Düşük	%30-44
Yok	%30'dan düşük

İnceleme alanının ekoturizm potansiyelinin tespit edilmeye çalışıldığı araştırmada, saha gerek Aleaddinoglu ve Can gerekse Orman ve Su İşleri Bakanlığı tarafından ülkemizde ekoturizme konu olabilecek alanları belirlemeye yönelik geliştirilen potansiyel değerlendirme ölçeğine göre değerlendirilmiş ve yüksek bir ekoturizm potansiyeli taşıdığı anlaşılmıştır. Bununla birlikte var olan potansiyele rağmen, ekoturizmi yöreye çekebilmek için doğru turizm analizleri ve planlamalarına ihtiyaç duyulmaktadır. Bu bağlamda 2013 yılında Orman ve Su İşleri Bakanlığı, Orta ve Aşağı Botan Vadisi'ni de içine alan Siirt İlinde Doğa Turizmi Master Planı hazırlayarak, sahanın ekoturizme açılması için bir kaynak çalışması yapmıştır. İnceleme sahasında gerek arazi çalışmaları ve gözlemleri gerekse değerlendirme ölçeklerine başvururken alınan uzman görüşleri ve Siirt ili Doğa Turizmi Master Planı dikkate alınarak, yörenin ekoturizm faaliyetleri açısından güçlü, zayıf yönleri ile ekoturizm için fırsat ve tehdit analizi yapılmıştır.

Buna göre sahanın ekoturizm potansiyelinin değerlendirilmesi ve ekoturistleri yöreye çekebilecek güçlü yönler belirlenmiştir. Sahanın ekoturizm açısından güçlü yönleri şu şekilde sıralanabilir:

- Sahanın bozulmamış doğaya sahip olması
- Yaban hayatı ve yaşam alanlarının varlığı
- Bitki örtüsü çeşitliliği ve yöreye özgü endemik türlerin varlığı
- Yörede ekoturizme yönelik kullanılabilir doğal ve kültürel zenginliklerin bulunması

- Farklı ekoturizm faaliyetlerine olanak sağlayan topografik yapı
- Yöresel gıdalar, yemekler ve el sanatları bakımından zenginlik
- Misafirperver ve hoşgörülü insan kaynağı

Diğer yandan sahanın ekoturizm açısından bazı zayıf yönleri ve dezavantajları da bulunmaktadır. Bunlar şu şekilde sıralanabilir:

- Ekoturizme yönelik organizasyon, tanıtım ve pazarlama eksikliği
- Altyapı eksikliği ve ekoturizme yönelik tesislerin yokluğu
- Yörede turizm hizmet sektörünün gelişmemiş oluşu
- Ekoturizm konusunda eğitimli eleman eksikliği
- Yerel halkın ekoturizm konusunda bilgi ve bilinç yetersizliği
- Yöredeki el sanatları ve yerel ürünlerin yeterli düzeyde tanıtılmaması ve bu ürünlerin coğrafi işaret ve sertifikasyon ile tescillenmemesi

Çalışma sahasının ekoturizm açısından güçlü ve zayıf yönlerinin yanında, bu faaliyetler için ortaya çıkmış fırsatlar ve tehditler de bulunmaktadır. Yörenin ekoturizm açısından sahip olduğu fırsatlar ise şunlardır:

- Sahada ekoturizme konu olabilecek yöresel el sanatları ve yerel ürünlerin ülke içi ve dışında büyük ilgi görmesi
- Sahanın organik tarıma oldukça elverişli yapısı
- Yörede ekoturizm açısından değerlendirilebilecek ve özgün yerel mimariyi yansıtan binlerce cas evin varlığı

- Ekoturizm faaliyetlerinde görev alabilecek genç ve dinamik nüfus yapısı

İnceleme alanında ekoturizm için fırsatlar bulunduğu gibi, ekoturizmin gelişimini engelleme ihtimali olan tehditler de bulunmaktadır. Bunlar şu şekilde sıralanabilir:

- Bölgede yaşanan terör olayları
- Alkumru, Ilısu gibi hidroelektrik santrallerin yol açtığı tahribat
- Planlama yapılmadan gerçekleştirilecek ekoturizm faaliyetleri ile alanın doğal yapısının bozulma riski
- Kırsal kesimde yaşayan nüfusun göç etmesi ve buna bağlı olarak geleneksel yerel kültür ve mimarinin yok olma tehlikesi gibi unsurlar, yörede gelişebilecek ekoturizm faaliyetleri için tehditler oluşturmaktadır.

VII. Sonuç

Orta ve Aşağı Botan vadisi, doğal güzellikler ve tarihi-beşerî zenginlikler açısından turizme sahne olabilecek birçok çekiciliği bünyesinde barındırmaktadır. Zira gerek sahada yapılan arazi çalışmaları ve gözlemler gerekse ulusal ve uluslararası kriterlere göre hazırlanan değerlendirme ölçeklerine göre, yöre ekoturizm için yüksek çekiciliklere sahip olup turizm aktiviteleri için çok elverişli koşullar barındırmaktadır. Nitekim ekoturistlerin en güçlü motivasyonlarına bakıldığında bunların önemli bir kısmının sahadaki ekoturizm alanları tarafından karşılandığı görülmektedir. Yörenin geçirdiği jeolojik ve jeomorfolojik süreçler görülmeye ve izlenmeye değer birçok jeomorfolojik yapının oluşmasına neden olmuştur. Ayrıca Botan Vadisi ve çevresi bir geçiş güzergâhı üzerinde yer aldığı için iklimatik ve florastik açıdan da çok özel bir coğrafyaya sahiptir.

Ekoturizm konsepti içerisinde ekoturizme sahne olacak alanların bakir ve el değmemiş bir doğaya sahip olması oldukça önemlidir. Orta ve Aşağı Botan Vadisi bu yönüyle çevresel bozulma derecesinin oldukça düşük olduğu, turizme açılmamış, bakir bir doğaya sahiptir. Ekoturizm için büyük bir avantaj oluşturan bu yapının korunması ve sürdürülebilir turizm anlayışı içerisinde gelecek nesillere aktarılması oldukça önemli bir husus olarak karşımıza çıkmaktadır. Sahada ekoturizm açısından önemli özelliklerden biri de ulaşılabilirlik açısından çok avantajlı koşullara sahip olmasıdır. Zira çalışma

sahası, Siirt ve Tillo gibi yerleşmelere çok yakın bir konumda olup gerek araçla gerekse yaya olarak çok kısa bir sürede ulaşılabilir bir konumdadır. Ayrıca Siirt Havaalanı, yerel ve ulusal karayolu ağları, Orta ve Aşağı Botan Vadisi'ne 10-15 km'lik çok yakın bir mesafede bulunmaktadır. Sahada ulaşılabilirlik açısından en dezavantajlı husus ise yaya yolları ve karayollarının istenen kalitede olmayışıdır.

Öte yandan sahada ekoturizm açısından geliştirilmesi gereken alanların başında altyapı hizmetleri gelmektedir. Her ne kadar sahanın Tillo Kalesi, Rasulhacer Tepesi gibi bazı noktalarında WC, barbekü ve mangal olanakları, kamelyalar, çöp kutuları bulunsa dahi bu imkânlar vadinin tümü ele alındığında yetersiz kalmaktadır. Bunun için sahanın geneline yönelik olarak bu olanakların hizmete sunulması gerekmektedir. Ayrıca sahada engellilere yönelik olarak hiçbir düzenleme yapılmamış olup, bu husus ile ilgili olarak gerekli düzenlemelerin yapılması gerekmektedir. Bunun yanında yörenin çevre eğitimi ve akademik/bilimsel faaliyetler için etkin bir şekilde kullanımını, gezi rotaları ve eğitim kampları gibi faaliyetlere uygun hale getirilmesini sağlayacak, gerekli altyapı hizmetlerinin geliştirilmesi gerekmektedir. Ekoturistler için alanda tur güzergâhları belirlenmeli, haritaları oluşturulmalı ve yürüyüş rotaları belirlenerek, alanın farklı noktalarında sergilenmelidir. Sahada altyapı hizmetleri açısından önemli eksikliklerden biri de ekoturizme uygun küçük butik otellerin bulunmayışıdır. Yöredeki cas malzeme kullanılarak yapılacak butik oteller ve pansiyonlar, ekoturistler için oldukça önemli bir çekicilik oluşturabilir.

Sahadaki araştırma bulgularına göre, yörede ekoturizmin gerçekleşmesi durumunda, yaşanan ekonomik dar boğaz ve işsizliğin aşılmasında önemli bir katkı sağlayabilir. Yerel halka istihdam olanağı sağlayacak, yerel ürünlerin pazarlanması ve gerçek ekonomik değerini bulmasına yardımcı olacak ekoturizm, Siirt şehri ve çevresinin kalkınmasında önemli bir rol oynayacağı açıkça görülmektedir. Bunun için yerel ve ulusal karar vericiler tarafından yüksek turizm potansiyelli bakir alanların bulunduğu çalışma sahasında, doğa temelli turizm alanı yaratılabilmesi için kamu ve özel sektör iş birliğinin sağlandığı planlı bir yaklaşımın ortaya konması gerekmektedir. Sahadaki ekoturizm potansiyelini ölçmeye yönelik olan bu çalışmanın da katkısıyla, yörede ekoturizm çekicilikleri için envanter çalışmaları yapılmalı ve bir eylem planı ile yerel ve merkezi karar vericiler tarafından sahanın ekoturizme açılması sağlanmalıdır.

Kaynaklar

- Akpınar, E., Bulut, Y. (2010). Ülkemizde Alternatif Turizm Bir Dalı Olan Ekoturizm Çeşitlerinin Bölgelere Göre Dağılımı ve Uygulama Alanları, *III. Ulusal Karadeniz Ormancılık Kongresi, 20-22 Mayıs 2010*, IV, 1575-1594.
- Alaeddinoğlu, F., Avşin, N., Yılmaz, E. (2013). Van Gölü Güneydoğusunun Jeomorfolojik Özellikleri ve Ekoturizm, *TÜCAUM VII. Coğrafya Sempozyumu Bildiriler Kitabı, 18-19 Ekim 2012*, Ankara, 245-254.
- Aleeddinoğlu, F., Can, A. S. (2014). *ECOTOURİSM: In the Western Part of Lake Van Basin*, Yuzuncu Yil University Publication No: 52, Van.
- Arınç, K. (2016). *Doğu ve Güneydoğu Anadolu Bölgeleri*, Biyosfer Araştırma Merkezi Yayını, No: 106, Erzurum.

- Arınc, K. (2015). *Güneydoğu Anadolu Bölgesi'nin Tarihi Coğrafyasına Analitik Bir Yaklaşım*, Coğrafya'ya Adanmış Bir Ömür, Prof. Dr. Hayati Doğanay (Anı Kitabında Bölüm), Atatürk Üniversitesi Yayınları No: 1056, Erzurum.
- Avcı, M. (2005). Çeşitlilik ve Endemizm Açısından Türkiye'nin Bitki Örtüsü, *İstanbul Üniversitesi Coğrafya Dergisi*, Sayı:13, s.27-55.
- Blamey, K. R. (1997). Ecotourism: The Search for an Operational Definition, *Journal of Sustainable Tourism*, 5:2, 109-130.
- Bookbinder, M., Dinerstein, E., Rijal, A., Cauley, H., Rajouria, A. (1998). Ecotourism's Support of Biodiversity Conservation, *Society for Conservation Biology Journal*, 12 (6), 1399-1404.
- Butler, R. (1998) Rural Recreation and Tourism, the Geography of Rural Change, *Addison Wesley Longman, Harlow*, 211-232.
- Cheia, G. (2013) Ecotourism: Definition and Concepts, *Journal of tourism*, 15, 56-60.
- Demir, C., Çevirgen, A. (2006). *Ekoturizm Yönetimi*, Nobel Yayın Dağıtım, Ankara.
- Ecological Tourism in Europe (ETE), (2009), Criteria for Sustainable Tourism, Ecological Tourism in Europe Publication, 1-32.
- Erdogan, N., and Baris, E. (2007). "Environmental Protection Programs and Conservation Practices Of Hotels In Ankara Turkey" *Tourism Management*, 28 (2), 604-614.
- Fidan, M., Kayci, L. (2014). Siirt İli'nde Yayılışı Bulunan Bazı Bitki ve Hayvan Türleri, *Doğa Turizmi ve Biyolojik Çeşitlilik Sempozyumu*, 22-23 Mayıs 2014, Kocaeli-Türkiye.
- Jennifer L. B., Paul F. J. E. (1994). Defining Canadian Ecotourists, *Journal of Sustainable Tourism* 2 (4), 210-214.
- Karadoğan, S., Yıldırım, A. (2008). Mardin-Midyat platosunun Ekoturizm açısından Değerlendirilmesi, *Ankara Üniversitesi Türkiye Coğrafyası Araştırma ve Uygulama Merkezi (TÜCAUM) V. Coğrafya Sempozyumu*, 16-17 Ekim 2008, Ankara, 439-451.
- Kaypak, Ş. (2012). Ekolojik Turizm ve Sürdürülebilir Kırsal Kalkınma, *KMÜ Sosyal ve Ekonomik Araştırmalar Dergisi* 14 (22): 11-29.
- Kızılırmak, İ., Kaya, F., Yıldız, S., Kurtulay, Z. (2016). Yerel Paydaşların Bakış Açısıyla Erzincan İli Ekoturizm Alanlarının Değerlendirilmesi, I. Ulusal Alternatif Turizm Kongresi Bildiri Kitabı, 07-09 Nisan 2016, Erzincan, 209-225.
- Orman ve Su İşleri Genel Müdürlüğü Siirt İl Müdürlüğü (2013), Siirt İlinde Doğa Turizmi Master Planı, Siirt.
- Priskin, J. (2003). Characteristics and Perceptions of Coastal and Wildflower Nature-based Tourists in the Central Coast Region of Western Australia, *Journal of Sustainable Tourism*, 11:6, 499-528.
- Sağlamtimur, H. (2008). Siirt-Türbe Höyük Kazısı Işığında Botan Vadisindeki Kültürel Gelişim, *I. Uluslararası Batman ve Çevresi Tarihi ve Kültürü Sempozyumu* 15-17 Nisan 2008, 129-142. Batman.
- Seçkin, B. S. (2005). *Başlangıçtan Günümüze Siirt Tarihi*, İstanbul Siirtliler Derneği Yayını, İstanbul.
- Sönmez, M. E. (2012). Tillo (Siirt) İlçesi'nin Kültürel Turizm Potansiyeli, *Türk Coğrafya Dergisi*, 59, 27-44.

- Sözer, A. N. (1969). *Diyarbakır Havzası*, Diyarbakır'ı Tanıtma ve Turizm Derneği Yayınları, Diyarbakır, 19, 9.
- Tekin, Ö. F. (2016). Alternatif Bir Turizm Türü Olarak Yayla Turizmi ve Bozkır İlçesinin Potansiyelinin Değerlendirilmesi, *Uluslararası Sempozyum: Geçmişten Günümüze Bozkır, 6-8 Mayıs 2016, Konya*, 1094-1107.
- The International Ecotourism Society (TIES), (2017), TIES Announces Ecotourism Principles Revision Report.
- Turoğlu, H., Özdemir, H. (2006), Bartın İlinin Ekoturizm Potansiyelinin Belirlenmesi, *Doğu Coğrafya Dergisi*, 13, 97-116.
- Valentine, S, P. (1993). Ecotourism and Nature Conservation A Definition With Some Recent Developments in Micronesia, *Tourism Management Journal*, 14 (2), 108-115.
- Wood, M. E. (2002). *ECOTORISM: Principles, Practices and policies for sustainability*, UNEP Publication, Paris.
- World Tourism Organization (UNWTO), (2016), Annual Report, 1-78.
- Yücel, C. (2002). *Turizmde Yükselen Değer: Ekoturizm*, TÜRSAB Ar-Ge Departman Raporu.
- Zaman, M., Şahin, İ. F., Birinci, S. (2011). Çal Mağarası (Düzköy-Trabzon) ve Çevresinin Ekoturizm Açısından Önemi, *Doğu Coğrafya Dergisi*, 26, 1-24.