

Ardahan İlinde İç Göç Hareketinin Yaş ve Cinsiyet Yapısının Analizi (1995-2016)

Salih BİRİNCİ (*)

Öz: Türkiye göç hareketinin yoğun olarak yaşandığı ülkeler arasında yer almaktadır. Bölgeler ve iller arasında yaşanan göç hareketi geçmişten günümüze bir takım değişikliklere uğrasa da ülke sınırları içinde devam etmektedir. Bu kapsamda genel olarak kırsal alanlardan kentlere yönelik olarak gerçekleşen göçlerin göç veren ve alan yerlerde çeşitli sorunlara yol açtığı bilinmektedir. Bunların başında göç veren sahalardaki nüfus miktarında azalma ile nüfusun yaş ve cinsiyet yapısında meydana gelen değişim gelmektedir. Ülke genelinde göç veren birçok yerleşim biriminde yaşanmakta olan bu duruma karşı geçmişten beri gerek merkezi gerekse de yerel yönetimler çözüm bulmaya çalışmaktadır. Bununla birlikte tüm çapalara rağmen sorununun çözümünde yeterli düzeyde başarı sağlanamamış ve ekonomik kaynakları sınırlı bölge ve illerimiz geçmişten günümüze negatif net göç hareketi sonucu önemli düzeyde nüfus kaybetmiştir. Bu çalışmada bu özellikteki iller arasında yer alan Ardahan'ın 1995-2016 yılları arasındaki süreçte iç göç hareketi incelenmiştir. Bu amaçla söz konusu dönemler içinde illin aldığı ve verdiği göçün cinsiyet ve yaş gruplarına göre dağılımı ile yaş grupları özelinde net göç ve net göç hızları hesaplanarak göç hareketine katılan nüfusun yaş ve cinsiyet bakımından analizi yapılmıştır. Bu doğrultuda göç hareketine katılanların nüfus ve cinsiyet yapısı ile bunun il nüfusuna etkileri tablo ve şekillerle desteklenerek açıklanmaya çalışılmıştır.

Anahtar Kelimeler: Ardahan, İç Göç, Yaş ve Cinsiyet Yapısı.

Analysis of Age and Gender Structure of Movement of Internal Migration in Ardahan Province (1995 – 2016)

Abstract: Turkey is one of the countries in which movement of migration is experienced to a high degree. Even if the movement of migration in between regions and cities is subject to change, it is continuous in the country borders. In this scope, it is known that migrations from rural areas to cities may cause various problems. Foremost among them, there are the decreases of young population and the change in age and gender presence in emigrant areas. For this problem happening in many emigrant areas throughout the country, both the central administration and the local authorities try to come up with a solution. Despite all of these efforts, the success could not be established completely, and areas with limited economical sources have been subject to decrease of population as a result of the negative movement of migration from past till now. In this study, the internal movement of migration of Ardahan, one of the cities that belong to the classification mentioned above, in between 1995 and 2016 was investigated. For this purpose, the age and the gender of the population participating to this movement of migration in the mentioned time period were analyzed by investigating the distribution of positive and negative migration with respect to age and gender and by calculating the net migration rates. Accordingly, the presence of population and gender

*) Dr.Öğr.Üyesi, Atatürk Üniversitesi Edebiyat Fakültesi Coğrafya Bölümü, (eposta: sbirinci@atauni.edu.tr)

participation of the movement of migration and its effects to the city's population are explained with tables and figures.

Keywords: Ardahan, Internal Migration, Age ve Gender Structure.

Makale Geliş Tarihi: 15.11.2017

Makale Kabul Tarihi: 05.02.2018

I. Giriş

Ardahan ili, Doğu Anadolu Bölgesi'nin Erzurum-Kars Bölümü sınırları içinde yer almaktadır. Ardahan-Kars Yöresi kuzeyden Yalnızçam Dağları, batıdan Kargapazarı ve Güllü Dağları, güneyden Süphan Dağı, Balık Dağı, Aladağ ve Yağlıca Dağı gibi volkanik kökenli dağlarla, doğudan ise Ermenistan ve Gürcistan ile çevrelenmiş yüksek bir plato sahası durumundadır. Yöre Kura ve Kars Çayı ve kolları tarafından derin bir şekilde yarılmış ve parçalanmış olduğundan bu saha Ardahan-Kars platoları olarak isimlendirilmiştir (Arınç, 2016: 120).

İl arazisi, batıdan Artvin ve Erzurum, güney ve güneydoğudan Kars, doğudan Ermenistan ile kuzey ve kuzeydoğudan Gürcistan toprakları ile sınırlandırılmıştır (Harita 1). Bu sınırlar içinde 5156 km² (TÜİK, 2014: 5) yüzölçüme sahiptir. İdari olarak merkez ilçe ile birlikte 6 ilçe (Merkez, Çıldır, Damal, Göle, Hanak, Posof), 1 belde, 35 mahalle, 230 köy bulunmaktadır.

Ardahan ili genel olarak yüksek platoların yayılış gösterdiği bir alan olarak dikkat çekmektedir. Sahada platolar içine yerleşmiş olan depresyonlarda yükseltisi 1800-2000 m arasında değişen Ardahan, Göle, Hanak, Hasköy ve Çıldır gibi ovalar yer almaktadır (Arınç, 2016: 122-128). İklim şartlarının tarımı olumsuz etkilemesi veya bitkisel üretimi sınırlandırması ilde hayvancılık faaliyetlerinin ön plan çıkmasına neden olmuştur. Bu durum saha ile ilgili yapılan farklı çalışmalarda da açıkça belirtilmiştir (Ceylan, 1995; Kaya, 2004; Koday, 2005; Aygün ve Akbulak, 2017). Şüphesiz il genelinde çayır mera alanlarının çok geniş alan kaplaması ve sınırlı üretim yapılan tarım alanlarında buğday, arpa ve çavdar dışında yem bitkilerinin yetiştirilebilmesi de bu durumda etkili olmuştur.

Ardahan ilinin ekonomisi temelde hayvancılığa dayanmaktadır. Hayvancılık faaliyetleri içinde büyükbaş hayvan yetiştiriciliği ilk sırada yer almaktadır. Koyun yetiştiriciliği ile temsil edilen küçükbaş hayvancılık ise her geçen yıl gerilemektedir. Hayvancılık faaliyetleri süt üretimi için yapılmakla birlikte, et üretimi ve canlı hayvan satışı da yöre nüfusu için önemli bir gelir kaynağı durumundadır. Ayrıca arıcılık, kaz yetiştiriciliği ve az miktarda su ürünleri üretimi de gerçekleştirilmektedir. Sanayi, turizm ve ticaret gibi sektörler yeterince gelişmemiş olup, bunların il ekonomisindeki payları oldukça düşüktür (Akbulak, 2016: 9-10).



Harita 1. Ardahan İlinin Lokasyon Haritası.

Ardahan il nüfusunda en önemli değişken göçlerdir. Nüfus miktarı yanında nüfusun yapısında da önemli bir etkiye sahip olan göçlerin miktarı kadar göçe katılanların sosyoekonomik özellikleri de büyük önem taşımaktadır. Bu kapsamda göç hareketine katılanların yaş ve cinsiyet yapısı hem göç hareketini hem de il nüfusunu etkilemesi açısından dikkat çeken parametreler arasında yer almaktadır. Bu çerçevede Ardahan ilinde iç göçe katılan nüfus ile bu nüfusun yaş grubu ve cinsiyet yapısı analiz edilmeye çalışılmıştır. Ardahan idari olarak 1992 yılında il statüsüne kavuşması nedeniyle ildeki göç hareketine ilişkin değerlendirmeler 1995-2016 yılları arasındaki dönemle sınırlandırılmıştır.

Ardahan ilinin göçe katılan nüfus ve göçe katılanların sosyoekonomik nitelikleri ilgili istatistiki verilere ayrıntılı olarak 2000 yılında yapılan nüfus sayımından sonra Devlet İstatistik Enstitüsünün yayımlamış olduğu göç istatistiklerinden ulaşılmaktadır. Bilindiği gibi 2000 yılına kadar ülkemizde nüfus sayımlarının Devlet İstatistik Enstitüsü (DİE) tarafından yapılırken, 2005 yılında bu kurumun yerine Türkiye İstatistik Kurumu (TUİK) kurulmuş ve nüfus sayımı ve yayımlanması işi bu kuruma devredilmiştir. Bu çerçevede 2007 yılından itibaren TUİK nüfus sayımını Adrese Dayalı Nüfus Kayıt Sistemine göre yapmaya başlamıştır. Bu çerçevede ülke genelinde idari birimlerin nüfusları her yıl aralık ayı sonundaki daimi ikametgâhlarına göre TUİK tarafından açıklanmaktadır. Bu nedenle çalışmada 1995-2000 arası veriler DİE'nin yayımlamış olduğu 2000 yılı göç istatistiklerinden alınmıştır. Ülkemizde 2000-2007 arasında nüfus sayımı yapılmaması bu yıllar arasında değerledirme yapmayı sınırlandırmıştır. Buna karşılık 2008-2016 arasındaki yıllık göç verileri ise TUİK'ten temin edilmiştir. 2000 yılı nüfus sayımı sonuçlarına göre hazırlanan göç istatistiklerinde, sayımlar beş yılda bir yapıldığı için sayım günü daimi ikametgâh yeri ile sayımdan beş yıl önceki ikametgâh yeri farklı olan kişiler göç eden nüfus olarak tanımlanmıştır. Bu nedenle bu iki dönemde göç istatistikleri beş ve daha yukarı yaştaki nüfusu kapsamakta ve göç eden nüfus içinde 0-4 yaş grubu yer almamaktadır (Birinci vd, 2012: 64). Buna karşılık 2007 yılından itibaren nüfus sayımları her yıl açıklanması nedeniyle 2008-2016 arası istatistiklerde göçe katılan nüfusun tüm yaş grupları yansımaktadır. Bununla birlikte söz konusu yıllar arasındaki analizler 1 yıllık periyotlar halinde yapılmamış olup, 2008-2012 ve 2013-2016 yılları şeklinde iki ayrı dönem halinde inceleme yoluna gidilmiştir. Göçün analiz edilmesinde 1995-2000 devresinde olduğu gibi belli bir yıl aralığında değerlendirme yapmanın daha doğru ve anlaşılır olacağı düşüncesiyle hareket edilerek 2008-2012 ve 2013-2016 dönemleri yıllık göç verileri birleştirilerek net göçe ilişkin hesaplama ve yorumlamalar yapılmıştır. Bunun yanı sıra oluşturulan dönemler içinde ilin yıllar itibariyle aldığı ve verdiği göç ile net göç hızlarına ilişkin veriler yaş grupları ayrıntısına girilmeden açıklanmıştır.

Çalışmada göç hareketine katılan nüfusun dönemlere göre dar aralıklı yaş gruplarına göre dağılımı yapılarak her yaş grubunun net göç ve net göç hızı hesaplanmıştır. Bu amaçla her yaş grubunun aldığı göçten verdiği göç çıkılarak o yaş grubunun net göçü tespit edilmiştir. Ayrıca yaş gruplarının net göç hızı için $M_{(t-i)} = [(M_t - M_i) / P_{it+n} - 0,5(M_t - M_i)] * k$ (TUİK, 2005: 4) formülü kullanılmıştır. Burada

$M_{(t-i)}$: Net Göç Hızı

M_t : Alınan Göç

M_i : Verilen Göç

$M_t - M_i$: Net Göç

P_{it+n} : i 'nin $t+n$ zamandaki nüfusu

k : Sabit sayı (1000)

İncelenen dönemlere ilişkin göç verileri Excel programında oluşturulan tablolara girildikten sonra net göç hızı formülüne göre yaş gruplarına özgü net göç hızları hesaplanmıştır. Bunun yanı sıra yaş gruplarında göç eden nüfusun cinsiyet yapısının etkisini belirlemek için alınan ve verilen göç içerisinde yaş gruplarına göre kadın-erkek oranları da belirlenerek değerlendirmelerde bulunulmuştur. Ayrıca göçün nüfus ve cinsiyet yapısının daha iyi anlaşılması için ilin aldığı ve verdiği göç ile net göçün nüfus piramitleri oluşturularak okuyuculara görsel anlamda kolaylık sağlanmıştır.

Sayım dönemlerine göre Türkiye’de göç eden nüfusun cinsiyet yapısı incelendiğinde 1975-1980 döneminde göçe katılan nüfusun (270997kişi) % 56,1’inin erkek, % 43,9’unun ise kadınlardan oluştuğu görülmektedir. Göçe katılan nüfus (2885873 kişi) 1980-1985 döneminde sayısal olarak artmış olmasının yanı sıra göç eden nüfusun cinsiyet yapısında erkeklerin oranı % 57,4’e çıkarken, kadınların payı % 42,6’ya kadar gerilemiştir (Kocaman, 2008: 17-33; Yakar, 2013:246).

Türkiye’de iller arası göç eden nüfusun cinsiyet yapısında 1990’lı yıllardan sonra belirgin farklılıklar gözlenmeye başlanmıştır. Bu dönem içinde 1985-90 arasında göç eden nüfus (4065173 kişi) içinde erkeklerin oranı %55,5 gerilerken, kadınların oranı %44,5 seviyesine kadar yükselmiştir. Kadın nüfusun iç göç içindeki oranı 1995-2000 yılları arasında tekrar azalma eğilimine girmiş ve % 43,9’a kadar gerilemiştir. Aynı devre içinde erkek nüfus oranı % 56,1 ile son yılların en yüksek seviyesine ulaşmıştır. Göç eden nüfusun cinsiyet yapısındaki bu durum 2000’li yıllardan sonra hızla değişmeye başlamıştır. Nitekim 2008 yılı itibarıyla göç eden nüfusta (2273492 kişi) erkek (% 50,7) ve kadın (% 49,3) nüfus oranı birbirine yaklaşmış, 2010 yılında ise göç hareketine katılan nüfus içinde (2360079 kişi) kadınlar (% 50,1) erkeklerin (% 49,9) önüne geçmiştir. Bu durum sonraki yıllarda da devam etmiştir. Dolayısıyla Türkiye iç göç hareketi içinde genel itibarıyla 2000 yılı öncesi erkek nüfus fazlalığı dikkat çekerken, bu yıldan sonra iç göç hareketine kadınların da artan oranda katıldıkları, hatta 2010 yılından itibaren göç hareketinde kadın nüfusun erkek nüfusa göre daha fazla katıldıkları görülmektedir (Birinci vd, 2017: 1662). Buna karşılık Ardahan İlinde göç hareketi içinde erkek hâkimiyeti devam etmekle birlikte son dönemlerde ilin net göçü içinde kadınların oranı erkeklerin önüne geçmiştir.

II. Ardahan İlinde İç Göçün Yaş Grupları ve Cinsiyete Göre Analizi

Nüfusun en önemli niteliklerinden arasında yer alan yaş ve cinsiyet yapısı göç hareketi üzerinde etkili olmaktadır. Yapılan çalışmalarda yaş ve göç etme eğilimi arasında negatif bir ilişki bulunmuştur. Buna göre bireylerinin yaşının artması ile birlikte göç etme eğilimi azalmaktadır. Dolayısıyla göç hareketine katılanların gençlerden oluştuğu ileri sürülmektedir (Çelik, 2002: 281). Aynı şekilde göç ve cinsiyet arasında da bir takım değişkenlikler bulunmaktadır. Genel olarak geçmişte erkek nüfusun kadın nüfusa oranla göç hareketine daha fazla katıldığına yönelik tespitler olmakla birlikte bu durumun ülkemizde son yıllarda önemli oranda değişime uğradığı dikkat çekmektedir. Nitekim 2009 yılına kadar Türkiye iç göç hareketinde görülen erkek nüfus hâkimiyeti bu yıldan sonra yerini kadın nüfusa bıraktığı dikkat çekmektedir (Birinci vd., 2017: 1668).

A. 1995-2000 Dönemi

Ardahan il nüfusu 2000 yılı nüfus sayım sonuçlarına göre 133756'dır. Aynı yıl yapılan sayım sonuçlarına bağlı olarak yayımlanan göç istatistiklerinden 1995-2000 döneminde 31108 kişinin göç hareketine katıldığı anlaşılmaktadır. Buna göre göç hareketine katılan nüfusu il nüfusunun % 23,3 gibi çok yüksek bir bölümünü oluşturduğu dikkat çekmektedir. Bu devre içinde Ardahan 8791 göç alırken, 22317 göç vermiştir. Net göç miktarı -13526 olarak gerçekleşmiş olup, ilin net göç hızı ‰ -105,86 seviyesindedir. Bu değerlere göre Ardahan ilinde her bin kişiden 106'sı başka illere göç etmektedir.

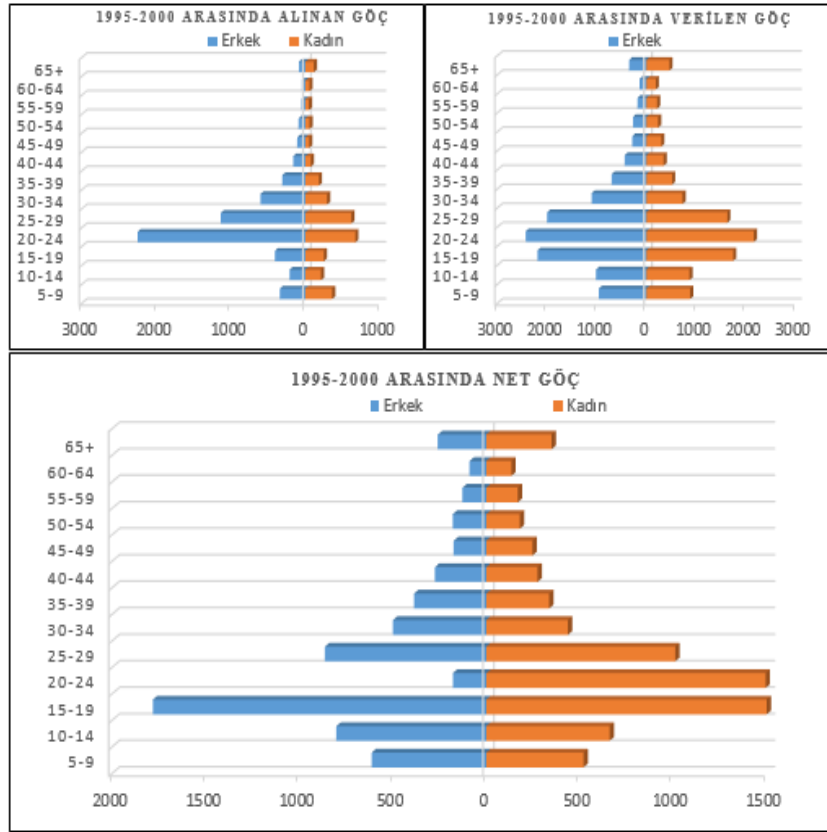
Aldığı ve verdiği göçün yaş gruplarına göre dağılımı incelendiğinde, net göç hızının 15-34 yaş grubunda yıllık ortalamanın üzerinde olduğu dikkat çekmektedir. Özellikle 15-19 (‰ -206,70) ile 25-29 yaş gruplarında (‰ -164,35) negatif göç hızının maksimum seviyede olduğu dikkat çekmektedir. Negatif göç hızının 15-19 yaş grubunda zirve yapmasında bu yaş grubundakilerin daha çok eğitim amaçlı olarak başka illere göç etmelerinin etkisi büyüktür. Bunun dışında 15-34 yaş gruplarında yüksek negatif göç il genelinde sosyoekonomik ve sosyokültürel faktörlerin de payı bulunmaktadır. Bu kapsamda hayvancılık ve kısmen tarım dışında ekonomik kaynakların yetersiz olması ve bunun getirdiği işsizlik ile eğitim, sağlık, ulaşım ve diğer hizmet sektörlerinin gelişmemiş oluşu gençler ve genç yetişkinlerin ilden göç etmelerine zemin hazırlamıştır. Nitekim 1995-2000 döneminde Ardahan'dan göç edenlerin (22317) iş arama (5539 kişi), aileye bağlı (7024 kişi), eğitim (1542 kişi) amaçlı olarak göç ettiklerini beyan etmesi bu durumu açık bir şekilde teyit etmektedir (TUİK, 2005: 102,103).

Tablo 1. Ardahan İlinin Aldığı ve Verdiği Göçün Yaş ve Cinsiyete Göre Dağılımı ile Net Göç ve Net Göç Hızı (1995-2000).

Yaş Grubu	Aldığı Göç			Verdiği Göç			Net göç	2016 Nüfusu	Net Göç Hızı ‰
	Erkek	Kadın	Toplam	Erkek	Kadın	Toplam			
5-9	344	359	703	956	879	1835	-1132	14241	-76,45
10-14	213	209	422	1014	868	1882	-1460	15396	-90,54
15-19	408	247	655	2190	1746	3936	-3281	14233	-206,70
20-24	2251	669	2920	2429	2162	4591	-1671	15211	-104,13
25-29	1135	617	1752	1997	1627	3624	-1872	10454	-164,35
30-34	603	291	894	1102	727	1829	-935	7280	-120,68
35-39	311	180	491	697	516	1213	-722	7493	-91,93
40-44	163	72	235	437	346	783	-548	6161	-85,16
45-49	110	52	162	284	299	583	-421	5648	-71,86
50-54	91	56	147	270	235	505	-358	5696	-60,94
55-59	52	48	100	179	216	395	-295	5063	-56,62
60-64	48	55	103	137	189	326	-223	4384	-49,61
65+	86	114	200	345	463	808	-608	9705	-60,75
Bilinmeyen	7	-	7	6	1	7	0	49	0,00
Toplam	5822	2969	8791	12043	10274	22317	-13526	121014	-105,86

Kaynak: DİE Nüfus Sayımı Sonuçları ve Göç İstatistiklerinden Hazırlanmıştır.

Yerleşmelerin aldığı ve verdiği göçlerin yaş gruplarına göre dağılımı kadar net göçün yaş yapısı da büyük önem taşımaktadır. Özellikle net göçü negatif olan illerin vermiş olduğu göçün genç nüfus gruplarında yoğunlaşması zamanla nüfus azlığı sorununu ortaya çıkarmaktadır. Genç nüfusun göç etmesi ve geride orta yaşın üzerinde nüfusun kalması, yerleşmelerde evlilik oranlarının azalmasına ve buna bağlı olarak doğum oranların düşmesine yol açmaktadır. Bu durum belli bir süre göç veren yerlerde kırsal yerleşmelerin boşalmasına yol açabilmektedir (Birinci vd, 2012: 65). Bu açıdan Ardahan ilinde tüm yaş gruplarında negatif göçün olduğu ve özellikle de genç yaş gruplarında yoğunlaştığı dikkat çekmektedir (Tablo 1).



Şekil 1. Ardahan İlinin 1995-2000 Döneminde Aldığı, Verdiği ve Net Göçün Nüfus Piramidi.

Cinsiyet bakımından göçe katılanlar incelendiğinde, ilin aldığı göçün % 66,2'sini erkeklerin, % 33,8'ini ise kadınların oluşturduğu görülür. Yaş gruplarına göre dağılıma bakıldığında 10 ile 59 yaş grupları arasında alınan göçte erkeklerin payının % 50'nin üzerinde olduğu dikkat çeker. Özellikle 20-24 yaş grubunda bu oran % 77,1 gibi çok

yüksek bir değer göstermektedir. Bu yaş grubu aynı zamanda ilin aldığı ve verdiği göç miktarı içinde ilk sırada yer almaktadır. Nitekim Ardahan 1995-2000 devresinde bu yaş grubu içinde 2920 göç alırken, bunun 2251'ini erkekler (%77,1), 669'unu ise kadınlar (% 22,9) oluşturuyordu (Tablo 1, Şekil 1). İlin aldığı göçte 20-24 yaş grubunda erkek nüfusun zirve yapması bu grup içindeki asker nüfustan kaynaklanmış olma ihtimali yüksektir. Gürcistan ve Ermenistan sınırındaki yer alan ildeki askeri birliklerin fazlalığı bu durumda etkili olmuştur.

Ardahan'dan 1995-2000 arasında göç eden nüfusun % 54'ünü erkek, % 46'sını kadın nüfus oluşturmaktadır. Verilen göç içerisinde erkek nüfusun en yoğun olduğu yaş aralığı % 60,3 oranla 30-34 yaş grubudur. Bunun yanı sıra 5-44 ile 50-54 yaş aralıklarında ilin verdiği göçte erkek nüfusun kadın nüfustan fazla olduğu görülmektedir. Buna karşılık 45-49 arasında % 51,3 olan kadın nüfus oranı, 55 yaş üzerinde % 57'ler seviyesindedir (Tablo 1, Şekil 1).

B. 2008-2012 Dönemi

Türkiye'de 2007 yılından itibaren nüfus miktarı ve nüfusun sosyoekonomik nitelikleri ile idari birimler arasındaki göçler TÜİK tarafından ikametgâh kayıtları esasına göre yayımlanmaya başlanmıştır. Bu kapsamda göçlerle ilgili kayıtları 2008 yılından sonra yıllık bazda incelemek mümkündür. Bununla birlikte birer yıllık devreler şeklinde göçün analiz edilmesinden ziyade bu bölümde 2008-2012 yılları arası bir dönem olarak kabul edilerek net göçün yaş ve cinsiyet yapısı irdelenmiştir.

ADNKS sonuçlarına göre 2007 yılı itibariyle Ardahan il nüfusu 112721 kişi olup, 2008 sonunda il nüfusu 112242 kişiye düşmüştür. Dolayısıyla 2007-2008 arasında il nüfusunda 29 kişilik bir azalma meydana gelmiştir. Aynı dönem içinde Ardahan ili başka illerden 4660 göç alırken, il dışına 7447 göç vermiştir. Net göçün -2807 olduğu bu yılda net göç hızı % -24,70 seviyesinde gerçekleşmiştir. İl nüfusu 2009 yılında 108169 kişiye gerilerken, aynı yıl içinde negatif net göç miktarı -3258, net göç hızı ise % -29,67 olarak tespit edilmiştir. Bu yıl içinde Ardahan'a başka illerden 7033 kişi gelirken, 3775 kişi il dışına çıkış yapmıştır. Nüfustaki azalma eğilimi 2010 yılında da devam etmiştir. Nitekim 2010 sonunda Ardahan nüfusu 105454 kişiye inerken, aynı yıl içinde ilden 6857 kişi il dışına göç etmiştir. Buna karşılık 4586 kişinin geldiği Ardahan'da net göç hızı % -21,31'e düşerek net göç -2271 kişiye gerilemiştir. Net göç (-1765) ve net göç hızının (% -16,29) yavaşlamasıyla il nüfusu 2011 sonunda bir miktar artarak 107455'e çıkmıştır. Bu devrede il aldığı 4908 göçe karşılık 6673 göç vermiştir. İl nüfusunda 2011'de görülen artış 2012 yılında yerini tekrar azalış trendine bırakmıştır. Nitekim 2012 sonunda il nüfusu 106643 kişiye düşerken, aynı yılda net göç -1063, net göç hızı ise % -9,92 olarak gerçekleşmiştir. Bu yıl incelenen dönemler içinde Ardahan ilinde net göç miktarı ve net göç hızının en düşük olduğu devredir. Aynı yıl 15-19, 40-44, 50-54 yaş gruplarında pozitif net göçün görülmesi dikkat çekmektedir (TÜİK, ADNKS Göç Verileri, <https://biruni.tuik.gov.tr/medas>).

Ardahan ilinde 2008-2012 arasındaki beş yıllık dönemde net göç -11164, net göç hızı ise % -99,48'tir. Bu dönemde il 11914'ü erkek, 10918'si kadın olmak üzere toplam

22832 göç almasına karşılık, 17521'i erkek, 167475'i kadın toplam 33996 göç vermiştir (Tablo 2).

Ardahan ilinde 2008-2012 arasında yaş gruplarına göre net göç hızlarına bakıldığında çocuk ve genç yaşlarda negatif net göçün fazla olduğu dikkat çekmektedir. Çocuk nüfusta görülen yüksek net göç miktarının göç hareketinin aile düzeyinde olduğunu göstermektedir. Bunun yanı sıra 15-34 arasındaki nüfus da negatif göç yoğunluğu görülmektedir. Genç nüfus arasında % -209,32 net göç hızı ile 15-19 yaş grubu ilk sırada yer almaktadır. Net göç hızı 20-24 yaş grubunda biraz azalsa da (% -137,55), 25-29 arasında % -172,93'e çıkmaktadır. Buradan itibaren negatif net göç yavaşlayarak 50-54 yaş grubunda % -32,51 seviyesine kadar inmektedir. Göç hareketi içinde 55-59 yaş grubu ilin aldığı göçün verdiği göçten fazla olduğu grup olarak dikkat çekmektedir. Bu yaş grubunda 68 kişilik pozitif net göçle birlikte % 14,46'lık pozitif net göç hızı ortaya çıkmıştır. Pozitif göç 60-64 yaş aralığında artarak devam etmiştir. Öyle ki bu aralıkta net göç hızı % 20 seviyelerine çıkmış olup, verilen 526 göçe karşılık Ardahan'a 616 kişi başka illerden göç etmiştir. Bu yaş gruplarında pozitif göçün ortaya çıkmasında büyük oranda çeşitli nedenlerle başka illerde yaşayan Ardahanlıların emeklilik sonrası yaşamlarını veya çalışma hayatlarının son bölümüne memleketlerinde geçirme amacıyla buraya yerleşme isteklerinin önemli ölçüde etkili olmuştur. Başka bir ifadeyle bu yaş grubu insanlar çalışma hayatının sonunda yaşam biçimi göçü veya emekli göçü (Südaş ve Mutluer, 2010) şeklinde hareket ettikleri söylenebilir.

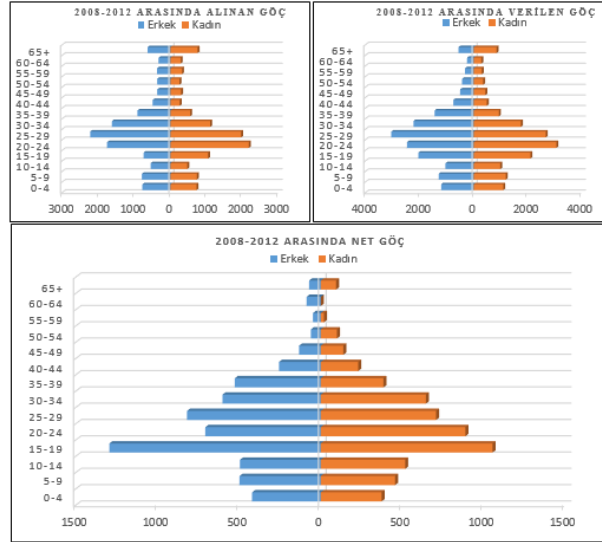
Tablo 2. Ardahan İlinin Aldığı ve Verdiği Göçün Yaş ve Cinsiyete Göre Dağılımı ile Net Göç ve Net Göç Hızı (2008-2012).

Yaş Grubu	Aldığı Göç			Verdiği Göç			Net göç	2016 Nüfusu	Net Göç Hızı %
	Erkek	Kadın	Toplam	Erkek	Kadın	Toplam			
0-4	776	723	1499	1197	1096	2293	-794	7974	-94,85
5-9	789	733	1522	1287	1188	2475	-953	8710	-103,74
10-14	545	468	1013	1040	985	2025	-1012	9647	-99,67
15-19	742	1045	1787	2037	2097	4134	-2347	10039	-209,32
20-24	1753	2171	3924	2460	3057	5517	-1593	10785	-137,55
25-29	2222	1959	4181	3041	2665	5706	-1525	8056	-172,93
30-34	1620	1102	2722	2222	1746	3968	-1246	7991	-144,65
35-39	914	548	1462	1441	932	2373	-911	6857	-124,58
40-44	494	259	753	750	488	1238	-485	5890	-79,09
45-49	366	296	662	499	434	933	-271	5620	-47,09
50-54	365	252	617	425	351	776	-159	4812	-32,51
55-59	368	323	691	320	303	623	68	4737	14,46
60-64	330	286	616	243	286	529	87	4390	20,02
65+	630	753	1383	559	847	1406	-23	11135	-2,06
Toplam	11914	10918	22832	17521	16475	33996	-11164	106643	-99,48

Kaynak: TÜİK ADNKS Sayım Sonuçları ve Göç İstatistiklerinden Hazırlanmıştır.

Bu dönemde alınan ve verilen göçün cinsiyet analizi yapıldığında ilin aldığı göçün % 52, 2'sini erkekler (11914), % 47,8'ini ise kadınların (10918) oluşturduğu görülmüştür. Ancak yaş gruplarına bakıldığında 15-19, 20-24 ve 65+ yaş grupları dışında kadın nüfus

fazlalığı öne çıkmaktadır. Nitekim ilin aldığı göçte kadın nüfus oranı 15-19 yaş grubunda % 58,5, 20-24 yaş grubunda ise % 55,3, 65 yaş üzerinde ise % 54,5 düzeyindedir (Tablo 2). Alınan göç içerisinde 15-19 ve 20-24 yaş aralığında kadın nüfusun yüksek olmasında il genelindeki orta öğretim ve yükseköğretim kurumlarına il dışından gelen öğrenciler içinde kız öğrenci sayısının artmaya başlamış olmasının büyük payı vardır. Özellikle 2008 yılında Ardahan Üniversitesi'nin kurulması ve sonraki yıllarda üniversiteye bağlı fakülte ve yüksekokullardaki bölümlere öğrenci alınmasının bu durumda önemli ölçüde rolü olmuştur. Öyle ki 2009-2010 eğitim-öğretim yılında 1363 öğrencisi olan üniversitede bayan öğrenciler toplam öğrencilerin yaklaşık % 30'unu oluştururken, bu oran öğrenci sayısının 3804'e çıktığı 2012-2013 döneminde % 40 seviyesine yaklaşmıştır. Dolayısıyla üniversitenin büyümesi ile birlikte üniversiteye gelen kız öğrenci sayısının artması ilin aldığı öğrenci göçü ile birlikte genç yaş gruplarında kadın nüfus oranının yükselmesine katkıda bulunmuştur. Nitekim üniversitenin kız öğrenci sayısı 2008'de 277 iken, bu sayı 2009'da 440'a, 2010'da 710'a, 2011'de 1037'ye ve 2012'de ise 1479'a yükselmiştir (YÖK ve Ardahan Üniversitesi Öğrenci İstatistikleri). Buna karşılık diğer yaş gruplarında alınan göç içinde erkek nüfus hakimiyeti bulunmaktadır. Alınan göçte erkek nüfusun oranının en yüksek olduğu yaş grubu % 65,6 ile 40-44 olup, bu grupta Ardahan ili 494'ü erkek, 259 kadın olmak üzere toplam 753 göç almıştır (Tablo 2). Bunun yanı sıra 30-54 arası yaşlarda erkek nüfus oranı % 55-60 arasında değişmektedir. Alınan göç içerisinde erkek nüfus payının yüksek olmasında genç ve yetişkin erkek nüfusun istihdam imkânlarının kısıtlı olduğu Ardahan'dan işgücü göçü şeklinde ve bireysel olarak başta İstanbul, Bursa, Ankara, Kocaeli gibi illere giden erkek nüfusun belli bir süre sonra Ardahan'a ailelerinin yanlarına dönmelerinden kaynaklanmaktadır.



Şekil 2. Ardahan İlinin 2008-2012 Döneminde Aldığı, Verdiği ve Net Göçün Nüfus Piramidi.

Arhan ilinin verdiği göçün cinsiyet yapısı incelendiğinde ise % 51,5'ini erkekler, % 48,5'ini ise kadınların oluşturduğu anlaşılmaktadır. Yaş gruplarına göre göç edenlerin cinsiyet yapısına bakıldığında 15-19 (% 50,7), 20-24 (% 55,4), 60-64 (% 54,1) ve 65+ (% 60,2) yaş gruplarında kadınların, diğer yaş gruplarında ise erkeklerin ağırlıkta olduğu görülmektedir. Genç yaş gruplarında kadın göçünün fazla olmasında ilin aldığı göçte olduğu gibi kız öğrencilerin ortaöğretim ve özellikle üniversite eğitimi amacıyla başka illere göç etmelerinin etkisi büyüktür. Ayrıca 20-24 yaş grubundaki kadın göçünde kısmen evlilik göçünün payı vardır. Özellikle daha önce başka illere göç eden Ardahanlı ailelerin evlilik için kendi gelenek ve kültürlerine yakın olması için Ardahan'daki akraba veya yakın çevrelerindeki ailelerin kızlarını tercih etmeleri bu durumda önemli ölçüde etkili olduğunu söylenebilir. Yaşlı nüfusta görülen kadın göçü ise büyük oranda eşi ölmüş ve yalnız kalan yaşlı bayanların başka illerde yaşayan çocuklarının yanlarına yerleşmelerinin bir sonucudur. İlin verdiği göçte çocuk nüfus ile 25-29 yaş grubundan 55-59 arası nüfusa kadar erkek nüfus ön planda olup, özellikle 30-34 (%56,0), 35-29 (%60,7) ve 40-44 (% 60,6) yaş gruplarında erkek nüfus oranı oldukça yüksek düzeydedir (Tablo 2, Şekil 2). Bu yaş gruplarında erkek nüfusta görülen yoğun göç hareketi, ekonomik kaynaklarının yetersiz oluşu ve işsizlik gibi sosyoekonomik sorunlar nedeniyle erkek nüfusun iş imkânlarının fazla olduğu illere işgücü göçü şeklinde göç etmesinin bir sonucudur. Bu durum Ardahan ve çevresindeki illere yönelik bir çalışmada da tespit edilmiş olup, göç etme nedenleri arasında işsizlik, sosyal yaşam, eğitim ve sağlık şartlarının yetersiz olmasının etkili olduğu belirlenmiştir (Özyakışır, 2012: 144,148).

C. 2013-2016 Dönemi

Ardahan il nüfusu 2013-2016 arasındaki yıllardaki azalma eğilimi devam etmiştir. Nitekim bu devre içinde 2013 sonunda 102782 olan nüfus, 2014 yılında 100809 kişiye, 2015 sonunda 99265'e ve 2016 yılı itibariyle 98335 kişiye kadar düşmüştür (<https://biruni.tuik.gov.tr>). Şüphesiz bu azalışta en önemli faktör göç hareketidir. Dört yıllık süreçte ilin aldığı 21371 göç karşı, aynı dönemde başka illere 30348 göç vermiştir. Dolayısıyla Ardahan ili bu devre boyunca % -87,30'luk negatif net göç hızıyla 8977 nüfus kaybetmiştir. İlin aldığı göçün (21371 kişi) % 52,9'u (11306) erkek, % 47,1'i (10065) ise kadınlar meydana getirirken, verilen göç içerisinde (30348 kişi) erkeklerin oranı % 51,1 (15495), kadınların oranı ise % 48,9 (14853) düzeyindedir (Tablo 3).

Göç hareketinin yıllık değişimi incelendiğinde, 2013 yılı içinde Ardahan'm aldığı 5254 göçe karşılık, il dışına 7653 göç vererek -2379 net göçe sahip olduğu görülmektedir. 2013 yılındaki % -22,88 seviyesindeki net göç hızı, 2014 sonunda % -26,53'e çıkmasıyla negatif net göç miktarı da -2710 yükselmiştir. Negatif net göç hızı 2015 yılından itibaren yeniden düşüşe geçmesiyle ilin negatif net göç miktarı da azalmaya başlamıştır. Buna bağlı olarak 2015 yılında Ardahan ili başka illerden 5630 göçe karşılık 7802 göç vermiş ve net göçü bir önceki yıla göre azalarak -2172 kişiye inmiştir. Net göç hızındaki azalma eğilimi 2016 yılında da devam ederek % -17,30'a gerilemiştir. Bu yıl içinde verilen 6880 göçe karşılık, il dışından 5164 kişilik göç alınmasıyla net göç -1716'ya kadar düşmüştür (<https://biruni.tuik.gov.tr>).

Yaş gruplarına göre net göç ve net göç hızlarının dağılımına bakıldığında birçok yaş grubunda negatif net göç hızlarının yavaşladığı görülmektedir. Bununla birlikte bu devre içinde 60-64 yaş aralığındaki % 4,97'lik pozitif net göç dışında tüm yaş gruplarında negatif net göç olduğu dikkat çekmektedir. Bu dönemde 15-19 yaş grubu % -190,66 net göç hızı ile ilk sırada yer almaktadır. Bunun yanı sıra çocuk nüfus içindeki 0-4 (% -99,29), 5-9 (% -119,17) ve 10-14 (% -98,63) yaş gruplarının dönem ortalamasının (% -87,30) üzerinde negatif net göç hızına sahip olduğu dikkat çekmektedir. Bu değerler il genelindeki göç hareketinin aile düzeyinde çok hız kaybetmeden devam ettiğini açık bir şekilde göstermektedir. Nitekim bu durum ilde göçe yönelik olarak yapılan bir çalışmada da tespit edilmiş olup, ailelerin işsizlik, eğitim ve çocuklarının geleceği için göç ettikleri belirlenmiştir (Kızılkaya, 2014: 94). Göç hareketi içinde en aktif yaş grubu 20-24 yaş aralığındaki genç nüfus olup, bu grupta il vermiş olduğu 5795 göçe karşılık 5294 göç almıştır. Buna göre bu yaş grubunda net göç -501 olup, net göç hızı % -53,33 ile dönem ortalamasının oldukça altındadır. Bu durumda Ardahan Üniversitesi'nin büyümesi ve buna bağlı olarak ile gelen öğrenci sayısının artması belli ölçüde etkili olmuştur. Nitekim Ardahan Üniversitesi öğrenci sayısının 2014'de 3889'a, 2015 yılında 4547'ye ve 2016'da 5029'a ulaşması genç yaş gruplarında Ardahan'ın başka illerden öğrenci göçü aldığını göstermektedir (YÖK ve Ardahan Üniversitesi Öğrenci İstatistikleri). Buna karşılık 25-29 (% -131,13), 30-34 (% -145,25) ve 35-39 (% -103,40) yaş gruplarında negatif net göç hızları oldukça yüksek seviyededir. Orta yaş gruplarında azalan net göç hızı 55-59 yaş grubunda % -15,67 düzeyine kadar gerilemektedir. Ardahan ilinde 60-64 yaş grubu pozitif net göçe sahip olmasıyla öne çıkmaktadır. Bu grupta verilen 570 göçe karşılık 593 göç alınmış olup, net göç 23 olarak gerçekleşmiştir (Tablo 3). Bir önceki döneme göre pozitif net göç ve net göç hızı yavaşlasa da yine de il dışındaki yöre insanının emeklilik hayatını kendi memleketinde geçirme isteği ile Ardahan'a göç etme alışkanlıklarının devam ettiği anlaşılmaktadır.

Göçe hareketine katılanların cinsiyet yapısına incelendiğinde 2013-2016 arasındaki Ardahan ilindeki net göçün (8977) % 46,7'sinin (4189) erkeklerin, % 53,3'ünün ise kadınların (4788) oluşturduğu anlaşılmaktadır. İlin aldığı göçte 15-19, 20-24 ve 65 üzeri yaş gruplarında kadın nüfus oranı yüksek iken, diğer yaş gruplarında erkek nüfus sayısının fazla olduğu dikkat çekmektedir. Kadın nüfus oranının en yüksek olduğu grup % 53,2 ile 15-19'dur. Alınan göçün yaklaşık 1/5'i 20-24 yaş aralığında gerçekleşmiş olup, Ardahan iline bu grup içinde 2566'sı erkek, 2728'si kadın olmak üzere toplam 5294 kişi göç etmiştir. Alınan göç içerisinde erkek nüfus oranı 25-29 yaş grubundan itibaren artarak 40-44 (% 64,3) yaş aralığında zirveye çıkmaktadır (Şekil 3). Alınan göç içerisinde 25-29 yaş aralığındaki erkek nüfus fazlalığı büyük ölçüde asker, polis ve memur nüfustan kaynaklanmaktadır. Orta yaş gruplarında fazlalıkta daha ziyade işgücü amaçlı il dışına göç eden Ardahanlıların ailelerinin yanlarına dönmeleri önemli oranda rol oynamıştır.

Tablo 3. Ardahan İlinin Aldığı ve Verdiği Göçün Yaş ve Cinsiyete Göre Dağılımı ile Net Göç ve Net Göç Hızı (2013-2016).

Yaş Grubu	Aldığı Göç			Verdiği Göç			Net göç	2016 Nüfusu	Net Göç Hızı %
	Erkek	Kadın	Toplam	Erkek	Kadın	Toplam			
0-4	614	531	1145	969	913	1882	-737	7054	-99,29
5-9	461	429	890	892	907	1799	-909	7173	-119,17
10-14	374	324	698	798	719	1517	-819	7894	-98,63
15-19	1109	1261	2370	1984	2233	4217	-1847	8764	-190,66
20-24	2566	2728	5294	2827	2968	5795	-501	9143	-53,33
25-29	1893	1571	3464	2260	2222	4482	-1018	7254	-131,13
30-34	1205	805	2010	1686	1367	3053	-1043	6659	-145,25
35-39	664	450	1114	1093	773	1866	-752	6897	-103,40
40-44	487	271	758	728	546	1274	-516	6371	-77,84
45-49	315	207	522	441	349	790	-268	4641	-56,13
50-54	361	278	639	463	364	827	-188	5732	-32,27
55-59	344	263	607	355	316	671	-64	4051	-15,67
60-64	311	282	593	285	285	570	23	4638	4,97
65+	602	665	1267	714	891	1605	-338	12064	-27,63
Toplam	11306	10065	21371	15495	14853	30348	-8977	98335	-87,30

Kaynak: TÜİK ADNKS Sayım Sonuçları ve Göç İstatistiklerinden Hazırlanmıştır.



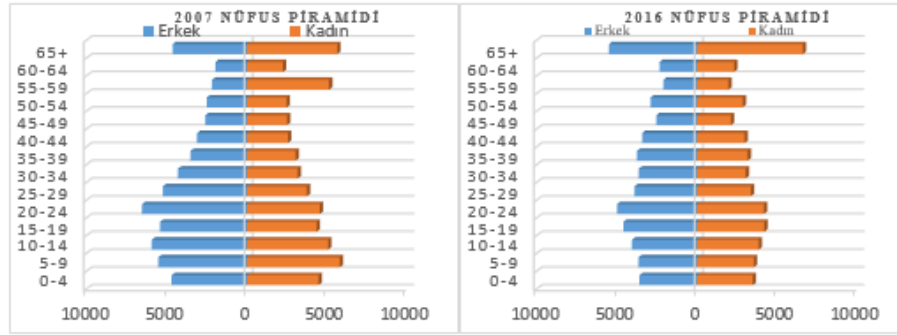
Şekil 3. Ardahan İlinin 2013-2016 Döneminde Aldığı, Verdiği ve Net Göçün Nüfus Piramidi.

Ardahan ilinden 2013-2016 devresinde 30348 kişi başka illere göç etmiştir. Göç eden nüfus içinde 5-9, 15-19, 20-24 ve 65+ yaş gruplarında kadın nüfus fazlalığı görülürken, 60-64 yaş aralığında göçe katılanların oranı eşittir. Göç edenler içinde kadın nüfus oranının en yüksek olduğu grup 65 üzeri nüfus (% 55,5) iken, erkek nüfusun oranının maksimumu 35-39 (%58,6) yaş grubunda ulaşmaktadır. Yaşlı nüfus göç hareketinde (hem alınan hem de verilen göç içerisinde) kadınların ön planda olmasında genel olarak yalnız kalan kadın nüfusun başka illerdeki çocuk veya akrabalarının yanına gitmeleri ile belli bir süre orada kaldıktan sonra memleket özlemi veya geride kalan akrabalarının yanlarına dönme istekleri önemli oranda etkili olmaktadır. Buna karşılık verilen göçte genç ve orta yaş gruplarındaki erkek nüfus sayısının yüksek olması aile düzeyinde göçlerin yanında Ardahan'dan başka illere işgücü göçü şeklinde sadece erkeklerin katıldığı göçlerin olduğunu ve bunların sayısının çok da düşük olmadığını göstermektedir.

III. Sonuç ve Öneriler

Ülkemizin kuzeydoğusunda yer alan Ardahan, 1992 yılında il statüsüne dönüştürülmesi ile idari açıdan çeşitli avantajlar kazanmış olsa da bu kazanımlar ilin sosyoekonomik yönden gelişimine sınırlı düzeyde yansımıştır. İlin sınır bölgesinde yer alması, yeryüzü şekilleri ve iklim şartlarının hayvancılık dışındaki ekonomik faaliyetleri sınırlandırması il genelinde birçok sektörün gelişmesini engellemiştir. Bu şartlara bağlı olarak ortaya çıkan sosyoekonomik sorunlar nedeniyle sahada yaşayan insanlar iş bulma, daha iyi yaşama, eğitim, sağlık gibi nedenler ile kendileri veya çocuklarının geleceğini düşünerek zaman zaman yavaşlama eğilimi gösterse de geçmişten beri sürekli olarak başka illere göç etmişlerdir. İlin verdiği göç sayısında geçmişe göre çok fazla düşüş olmamakla birlikte eğitim alanında yeni yatırımlarla (Ardahan Üniversitesi'nin kurulması) birlikte il dışından belli sayıda öğrenci göçü olarak negatif net göç belli ölçüde sınırlandırılmış, ancak durdurulamamıştır. Bu nedenle göçe bağlı olarak Ardahan nüfusu sayısal olarak azaldığı gibi nüfusun yaş ve cinsiyet yapısında değişiklikler meydana gelmiştir. Ülkemizde 2007 öncesi sayımlarda, özellikle de 2000 yılı nüfus sayımında birçok yerleşim biriminin nüfusunun gerçek nüfuslarının çok üzerinde sayılması, başka bir ifade ile fazla gösterilmesi nedeniyle nüfusla ilgili değerlendirmeleri 2007 yılı sonrasındaki ADNKS sonuçlarına göre yapmak daha sağlıklı sonuçlara ulaşmak açısından önem taşımaktadır. Bu durum ilin 2007 ve 2016 yılı nüfusunun yaş ve cinsiyet yapıları karşılaştırıldığında daha iyi anlaşılmaktadır. Yaş grupları incelendiğinde çocuk ve genç yaş gruplarının nüfus içindeki payının ilin verdiği göçle birlikte düşerken, orta ve üst yaş gruplarının payının belirgin bir şekilde arttığı dikkat çekmektedir. Nüfusun geniş aralıklı yaş gruplarına göre değişimine bakıldığında 2007 yılında il nüfusunun % 28'ini çocuk nüfus (31532), % 62,9'unu 15-64 yaş nüfusu (70945) ve % 9,1'ini yaşlı nüfus (10244) oluştururken, 2016 yılında çocuk nüfus (22121) % 22,5'e düşerken, yetişkin nüfus (64150) % 65,2'ye, yaşlı nüfus (12064) ise % 12,3'e çıkmıştır. Dar aralıklı yaş gruplarına göre incelendiğinde il nüfusunda 2007-2016 arasında özellikle çocuk ve genç nüfus gruplarının tamamının il nüfus içindeki oranında azalma görülürken, 35 yaş üzerindeki grupların il nüfus içindeki paylarında artış olduğu dikkat çekmektedir. Bu durum 2016 yılı nüfus piramidinde açık bir şekilde

görülmektedir. 2016 nüfus piramidinde 2007'ye göre çocuk ve genç nüfustaki daralmaya karşılık, orta ve üst yaşlarda göreceli artış il nüfusunun göçlerle birlikte cins ve yaş yapısının değişmesinin bir sonucudur (Şekil 4). Şüphesiz negatif göç hareketi bu şekilde devam ederse gelecekte Ardahan ilinde genç ve orta yaş grubunda nüfus sorunu ortaya çıkacak bu da doğum oranlarının azalması ile il nüfusunun daha da azalmasına neden olacaktır.



Şekil 4. Ardahan İlinin 2007 ve 2016 Yılı Nüfus Piramidi.

Göç hareketi Ardahan il nüfusunun cinsiyet yapısında da belli ölçülerde değişime yol açmıştır. İl nüfusunun genel cinsiyet yapısında büyük değişim olmamasına rağmen yaş gruplarında değişim daha bariz olarak görülmektedir. Nitekim incelenen dönemler içerisinde 2000 yılından sonra 2007 ve 2016 yıllarında 20-24 yaş grubu ile 65 üzerindeki yaşlarda genel olarak kadın nüfus oranının oransal olarak artarken, diğer yaş gruplarında erkek nüfus oranlarında artışlar dikkat çekmektedir. İl nüfusunun cinsiyet yapısındaki bu değişim söz konusu yaş gruplarında ilin net göç miktarındaki kadın veya erkek nüfus sayısının bir sonucu olarak istatistiklere yansımaktadır.

Ülkemizde ekonomik kaynakları sınırlı olan birçok yerde olduğu gibi geçmişten bugüne il dışına yoğun bir şekilde göç hareketinin yaşandığı Ardahan'da, bu durum yapılan yatırımlarla kontrol altına alınmaya çalışılmasına rağmen yeterince başarı sağlanamadığı ilin aldığı ve verdiği göç miktarından anlaşılmaktadır. Bu doğrultuda Ardahan Üniversitesi dışardan öğrenci göçü alınması açısından önemli bir eğitim yatırımı olarak öne çıkmakla birlikte, göç sorununa karşı yerli nüfusun il dışına göç etmesini neden olan sosyoekonomik sorunların çözümüne yönelik yeni yatırım ve kalkınma projeleri geliştirilmesi gerekmektedir. Bu kapsamda Ardahan'ın kalkınmakta öncelikli iller arasında yer alması ile verilecek teşvikler ile istihdam sağlayacak yeni tesislerin kurulması göçün önlenmesi açısından önem taşımaktadır. Bu çerçevede özellikle ilin en önemli ekonomik kaynağı durumundaki hayvancılık faaliyetlerinin modern yöntemlerle yapılması ile Erzurum, Kars ve Ardahan illerinin hayvancılık yatırımları açısından merkez haline dönüştürülmesi hem Ardahan hem de çevre illerin ekonomik yönden kalkınmasına zemin hazırlayacaktır. Şüphesiz bu durum bu alanlarda hayvancılığa dayalı gıda sanayinin gelişmesi ve dolayısıyla işgücü ve ekonomik kalkınmayı beraberinde getirecektir. Böylece Ardahan nüfusunda sosyoekonomik

nedenlerle gelişen göç hareketi sınırlandırılmış olacaktır. Böylece Ardahan'da alınan ve verilen göç miktarında denge sağlanarak sürekli negatif net göç veren il olarak her geçen yıl nüfusu azalan iller arasından çıkarak, dengeli bir nüfus yapısına ulaşan ve nüfus sorunu yaşamayan iller arasına girmesi sağlanmış olacaktır.

Kaynaklar

- Akbulak, C. (2016). Ardahan İlinde Kırsal Turizm Potansiyelinin Sayısallaştırılmış SWOT Analizi İle Değerlendirilmesi. *Uluslararası Sosyal Bilimler Dergisi (HUMANITAS)*, 4, 1-30.
- Ardahan Üniversitesi İç Değerlendirme Raporu, 2016.
- Arıncı, K. (2016). *Doğal Beşeri, İktisadi ve Siyasal Yönleriyle Doğu ve Güneydoğu Anadolu Bölgeleri*. Erzurum: Biyosfer Araştırmaları Merkezi Yayın No:106, Eser Ofset Matbaacılık.
- Aygün, G. Akbulak, C. (2017). Ardahan İli Organik Hayvancılık Potansiyelinin Değerlendirilmesi. *Dumlupınar Üniversitesi Sosyal Bilimler Dergisi*, 53, 144-161.
- Birinci, S. Kaymaz, Ç.K., Zaman, M. (2017). Türkiye'de İller Arası Göç Hareketinde Cinsiyet Yapısının Analizi (2014-2015), 2. Uluslararası Sosyal Bilimler Sempozyumu (18-19-20 Mayıs Alanya/Anyalya) Bildiriler Kitabı.
- Birinci, S. Zaman, M. Hadimli, H. (2012). Bayburt İlinde İç Göçün Yaş Grupları Bakımından Analizi. Atatürk Üniversitesi Edebiyat Fakültesi I. Ulusal Coğrafya Sempozyumu (28-30 Mayıs 2012) Bildiriler Kitabı, Erzurum: Mega Ofset.
- Ceylan, S. (1995). Ekonomik Fonksiyonları Yönünden Tipik Bir Tarım Kasabası: Göle (Ardahan). *Doğu Coğrafya Dergisi*, 1, 112-131.
- Çelik, F. (2002). İç Göçlerin Seçkinlik Yaklaşımı İle Analizi, Erciyes Üniversitesi Sosyal Bilimler Enstitüsü Dergisi, 13, 275-296.
- Kaya, G. (2004). *Posof İlçesinin Coğrafyası*. Erzurum: Atatürk Üniversitesi Sosyal Bilimler Enstitüsü (Yayımlanmamış Doktora Tezi).
- Kızılkaya, Y.M. (2014). *Türkiye'de İç Göçün Sosyo Ekonomik Nedenleri: Ardahan İli Örneği*. Kars: Kafkas Üniversitesi Sosyal Bilimler Enstitüsü (Yayımlanmamış Yüksek Lisans Tezi).
- Kocaman, T. (2008). *Türkiye'de İç Göçler ve Göç Edenlerin Nitelikleri*. Ankara: DPT Sosyal Planlama Genel Müdürlüğü Yayınları.
- Koday, S. (2005). *Doğu Anadolu Bölgesi'nde Hayvancılık*. Erzurum: Atatürk Üniversitesi Yayınları No: 949, Fen-Edebiyat Fakültesi Yayınları No. 104, Araştırma Serisi No: 74.
- Özyakışır, D. (2012). *İç Göç Hareketleri ve Geriye (Tersine) Göçün Belirleyicileri: TRA 2 Bölgesinden (Ağrı, Kars, Iğdır, Ardahan) İstanbul'a Gerçekleşen Göç Üzerine Bir*

Saha Araştırması. (Yayımlanmamış Doktora Tezi), Erzurum: Atatürk Üniversitesi Sosyal Bilimler Enstitüsü.

Südaş, İ. Mutluer, M. (2010). Daha İyi Bir Hayata Doğru Yaşam Biçimi Göçü. *Ege Coğrafya Dergisi*, 19 (1), 31-47.

TÜİK, (2014). Türkiye İstatistik Yıllığı (2013). Ankara: TÜİK Matbaası.

TÜİK, 2005, Genel Nüfus Sayımı 2000 Göç İstatistikleri. Ankara: TÜİK Matbaası.

TÜİK, ADNKS, <https://biruni.tuik.gov.tr/medas/>

Yakar, M. (2013). 21.yy'ın Başında Türkiye'de İller Arası Göçlerin Mekânsal ve İstatiksel Analizi. *Zeitschrift für die Welt der Türken*, 5 (3), 239-263.

YÖK, <https://istatistik.yok.gov.tr/>