

Osmaniye İli'nin Turizm Potansiyeli*

Mehmet TIRAŞ (**)

Ferhad BESNEK (***)

Öz: Dünya genelinde olduğu gibi Türkiye ekonomisi açısından da önemli bir faaliyet olan turizm, ülkemizde ki birçok şehir için geliştirilmesi gereken unsurların başında gelmektedir. Son dönemlerde ülkemize gelen turistlerin deniz turizmine yönelik tercihlerini belirli düzeylerde korumuş, doğal ve kültürel çevre şartlarını bir arada karşılayabilen alanlara yoğunlaştıkları görülmektedir. Bu alanda ki yeni arayışlar geleceğin turizm faaliyetlerinde doğal ve kültürel imkânların, özellikle ülkemiz turizminde gelecek dönemlerde daha ön planda olacağını göstermektedir. Türkiye'de pek çok doğal ve kültürel potansiyele sahip alanlar, geleceğin turizm alanları olarak gelişmeyi beklemektedir. Özellikle Anadolu topraklarının yerleşim tarihine bakıldığında çok eski tarihi dönemlere inen, 100'e yakın medeniyetin kurulduğu, bünyesinde tarihi, kültürel ve doğal birçok turizm zenginliğini bulundurmaktadır. Bu nedenle ülkemizde arkeolojik ve tarihi yapılarla dolu şehirler ve çevreleri birçok kültürel zenginliği, turizm açısından değerlendirilebilir durumdadır. Türkiye'nin Turizm Coğrafyası içerisinde, Anadolu da ortalama bir turizm konumuna sahip olan Osmaniye ili, 3000 yıllık tarihi yerleşim geçmişi ile tespit ve tescili yapılmış 26 kale, 113 sit alanı, 8 adet ören yeri, 30 adet höyük alanı ve ülkemizin ilk açık hava müzesi olan Karatepe-Aslantaş Müzesi ile kültürel zenginliğini kanıtlayan birçok tarihi esere sahiptir. Bu özellikleri ile kültür turizminin yanında uygun coğrafi konumu, yer şekilleri ve iklim özellikleri ile birlikte, Osmaniye ilinin doğal güzellikleri de turizm açısından önemli unsurlar barındırmaktadır. Bu özellikleri nedeniyle, ilde kuş ve kelebek gözlemciliği, foto safari, doğa yürüyüşü ve dağ turizmi, yaban hayatı gözlemciliği, off-road turizmi, botanik ve endemik tür turizmi, yayla turizmi, sportif olta balıkçılığı, akarsu turizmi, Hava sporları turizmi, av turizmi, kamp ve karavan turizmi, özel ilgi turizmi gibi birçok doğa turizmi ve eko turizm imkânlarına sahip fonksiyonları bulundurmaktadır. Bu çalışma kapsamında Osmaniye'de geçmişten günümüze turizm faaliyetlerinin mevcut durumu ve geliştirilmesi için yapılması gerekenlerin tespit edilerek, gerekli turistik alt yapının oluşturulması, şehrin etkili bir şekilde tanıtımının yapılması ile şehrin ekonomik açıdan kalkınması oldukça önemlidir. Osmaniye ve çevresiyle ilgili yapılan literatür ve etüt çalışmaları sonucunda elde edilen verilerin değerlendirilmesi yapılarak, çalışma sahasında ki belirlenen sorunlar ile var olan mevcut imkânlar belirlenerek turizm potansiyelinin artırılmasına yönelik çeşitli öneriler getirilmiştir.

Anahtar Kelimeler: Osmaniye, Kastabala, Karatepe-Aslantaş açık hava müzesi

A Turistic Potential of Osmaniye

Abstract: Tourism, which is an important activity in terms of Turkey's economy as well as the whole world is one of the primary factors to be developed for many cities in our country. In recent years it seems that the tourists who come to visit our country concentrated

* Bu çalışma Osmaniye Turizm Coğrafyası adlı Yüksek Lisans tezinden hazırlanmıştır

***) Prof.Dr. Kahramanmaraş Sütçü İmam Üniversitesi Fen-Edebiyat Fakültesi Coğrafya Bölümü
(e posta: mtiras@ksu.edu.tr)

****) Milli Eğitim Bakanlığı (e posta: ferbes80@gmail.com)

on the areas where the sea tourism are preserved at certain levels and can meet natural and cultural environment conditions together. New requests in this field show that natural and cultural opportunities in future tourism activities will be more preliminary in future periods especially in our country's tourism. Many natural and cultural potential areas in Turkey are expected to be developed as tourist destinations for the future. Especially in the settlement history of Anatolian lands, there are many historical, cultural and natural tourism richness within the framework establishment of close to 100 civilizations descending to ancient historical periods. For this reason, many cultural richness can be evaluated from the tourism point of view in the cities and the circles that are full of archeological and historical buildings in our country. Within the tourism geography of Turkey, Osmaniye has an average tourism potential in Anatolia. It has 26 castles, 113 archeological sites, 8 ruins, 30 mounds and the first open museum which has many historical monuments proving its cultural richness with Karatepe- Aslantaş museum. With these features besides culture tourism in natural beauties of Osmaniye along with its convenience, geographical position, land forms and climate. Because of these features, it can be used as a tourism for bird and butterfly watching, photo safari, wildlife observing, off-road tourism, botanical and endemic tourism, highland tourism, sportive handline fishing and white water tourism, air sports tourism, camping and caravan tourism private interest tourism and many other nature tourism and eco tourism activities. Within the scope of the study it is very important to determine the current status and development of the daily tourism activities in Osmaniye and to form necessary tourist infrastructure and to promote the city effectively from the perspective of economical development. Literature and etude studies related to Osmaniye and its environment have been evaluated and various proposals have been made to increase the potential of tourism by determining the existing problems and opportunities that exist in the field of study.

Keywords: *Osmaniye, Kastabala, Karatepe-Aslantaş open air museum*

Makale Geliş Tarihi:11.08.2016

Makale Kabul Tarihi: 25.05.2017

I. Giriş

İnsanların temel ekonomik faaliyetlerinden biri de turizmdir. Bu nedenle turizm faaliyetlerinin, dünya tarihi dönemlerinde; İlk çağlarda ticari, Orta çağda dini, Yeni çağda kültürel amaçlar için yapılmasına rağmen, Yakın çağa gelindiğinde ise özellikle 20. yüzyılın ikinci yarısından itibaren insanların dünyanın geniş alanlara yayılan, geçici yer değiştirme isteği ve rekreasyon faaliyetlerinde bulunma isteklerinde büyük artışlar görülmüştür. Bu gelişim ve değişim süreci sonrasında turizm faaliyetleri dinlenme, eğlence, sağlık, spor, inanç, kültür, doğa ve tarihi eserleri içerisine alan birçok seçeneğe sahip, geniş bir insan kitlesine hitap eden, bacasız sanayi olarak adlandırılan önemli bir ekonomik faaliyet haline gelmiştir. Coğrafyada turizm faaliyetlerinin incelenmesi, bu alanda zaman içinde gelişen yöntem ve amaca uygun olarak değişmiş ve gelişmiştir.

Turizmin sürekli çalışan, monoton bir iş yaşantısı sürdüren insanların dinlenme ve enerji kazanarak işlerine tekrar dönmek için tatil yapma ihtiyacını gideren bir olgu olduğu kadar, dünya barışına katkısı ve iktisadi yönden gelir arttırıcı, istihdam yaratıcı özellikleri de vardır. Küreselleşme sonucu ülkeler ve bölgeler arasında oluşan gelir

dağılımındaki bozulmanın normalleşebilmesi amacıyla turizmin gelir arttırıcı ve istihdam yaratıcı özellikleri kullanılabilir. Bu amaçla, bölgesel kalkınma politikaları içinde turizme gereken önemi vermek, sürdürülebilir kalkınmayı sürdürülebilir turizm ilkelerine bağlı kalarak sağlamak; çevreye, topluma, tarihi ve kültürel dokuya zarar vermemek, tüm değerleri ekonomiye, dolayısıyla topluma katkı sağlayacak şekilde ele alıp değerlendirmek gerekmektedir (İzgi, 2007: 1).

Özet olarak; dünyanın en güzel doğasına, en köklü tarih ve kültürüne sahip olan Anadolu'da milliyetleri, ırkları, dinleri, dilleri, gelenek ve töreleri farklı olan insan topluluklarının yaratmış oldukları bu çok yönlü kültür ve sanat ürünleri, hiç kuşkusuz Anadolu'nun kendine özgü coğrafi yapısının ve ikliminin etkisinde kalmıştır. İşte bu yapısal etkileşim; Anadolu Uygarlıklarının ortak özelliğini ve üstün niteliğini ortaya koymaktadır. Bu konuda tüm dileğimiz; dünya uygarlık tarihinin en uzun ve kesintisiz kültür mirasına sahip Anadolu'daki "Tarihsel Dokunun Korunması ve Turizm Amaçlı Kullanıma Açılması"dır". Günümüzde, doğa ve uygarlıklar ülkesi Türkiye'nin; bir yandan Hıristiyan Uygarlıklarının, diğer yandan Türk-İslâm Uygarlıklarının kültür ve sanatını yansıtan eşsiz eserlere sahip olduğu çok iyi bilinmeli, tüm insanlığın ortak kültür mirası olan bu değerleri korumanın ve gelecek nesillere bırakmanın Türk Ulusu için ve hatta Dünya Ulusları için yerine getirilmesi zorunlu olan bir insanlık görevi olduğu asla unutulmamalıdır (Gürdal, 2014: 5).

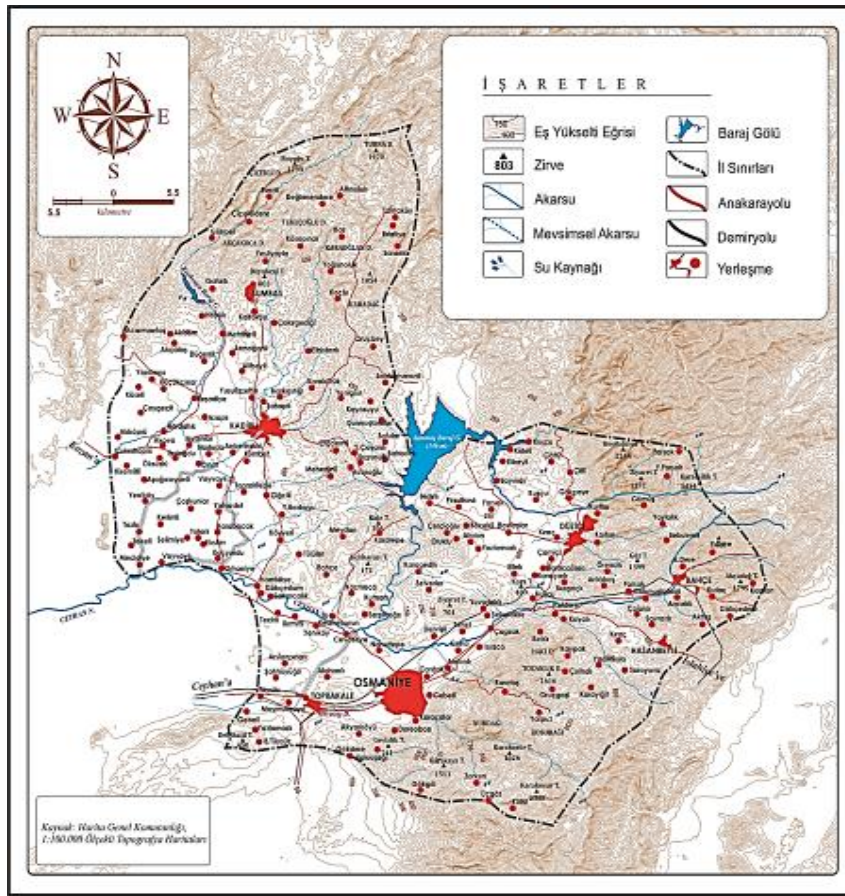
Araştırmaya konu olan Osmaniye İli, turizm değerleri açısından bünyesinde zengin bir potansiyel sahiptir. Ancak bu potansiyel henüz yeterince değerlendirilmiş değildir. Bu çalışmada Osmaniye ilinin turizm coğrafyası imkânları ele alınmış, mevcut sorunları belirlenmeye çalışılarak, çeşitli çözüm önerileri sunulmuştur.

A. Amaç ve Metod

Osmaniye ili tarihi mekânları, antik kentleri, kaleleri, yaylaları, mesire alanları, termal su kaynakları, müzeleri, milli parkı ve kuş cenneti ile ülkemizin önemli turistik alanlarından biridir. Çalışma kapsamında ilin turistik çekicilikleri, doğal ve kültürel kaynaklar olarak incelenmiştir. Bu değerlendirmede, her bir kaynaktan yararlanma durumu tespit edilmiş ve geliştirilmesine yönelik alternatifler sunulmuştur. Kuşkusuz bu incelemelerin en önemli amacı, mevcut turizm potansiyelinden yeterince yararlanılmasını sağlamak ve yöre halkının turizm gelirlerini arttırmaya çalışmaktır. Ayrıca bu çalışmayla, ilin turistik kaynaklarının tanıtımına katkı sağlamak da hedeflenmektedir.

Araştırmanın başlangıcından tamamlanma aşamasına kadar farklı çalışma yöntemleri kullanılmıştır. Öncelikle değişik kaynaklardan elde edilen veriler tasnif edilerek, saha hakkında ön bilgiler derlenmiştir. Bu bilgiler ışığında arazi etütlerinin planlaması yapılmış ve saha çalışmalarına geçilmiştir. Saha etütlerinde, anket ve mülakat uygulamalarının yanı sıra saha gözlemleri de gerçekleştirilip; fotoğraf ve video çekimleri yapılmıştır. Gerek literatür çalışması ve gerekse de saha etütlerinden elde edilen bilgiler, coğrafi bakış açısı altında bir araya getirilip, metin yazımına geçilmiştir. Araştırma metni tablo, grafik ve harita çizimleriyle desteklenerek, çalışma tamamlanmıştır.

sınırları olan Ceyhan ovasının doğusunda 13500 hektarlık alan kaplamakta olup, 10 km genişliğinde, 27 km uzunluğundadır. Osmaniye ovasının deniz seviyesinden yüksekliği ortalama 100-150 m kadardır. İldeki bir diğer önemli ova alanı, kuzeydoğuda dağlık alanlarla çevrelenmiş Haruniye (Düziçi) ovasıdır. Uzunluğu doğu-batı doğrultusunda 17 km, genişliği ise kuzey-güney yönünde 13 km'dir. 10500 hektarlık bir alanı kaplayan Haruniye ovası, denizden ortalama 250-400 m yüksekliktedir (TÜİK Seçilmiş Göstergelerle Osmaniye 2013, 2014: 12). İlindeki ovalar yüksek dağlık alanlar ve volkanik tepelerle çevrelenmiştir (Harita 2).



Harita 2. Osmaniye ilinin topografya haritası.

Osmaniye şehrinin güney ve doğusunda yükselti 2000 m'yi aşarken, şehrin batısında 250-300 m'leri bulan Körkuyu, Karabahadır ve Delihalil tepeleri (450 m) çevrelemiştir. Kuzey-kuzeydoğuda genişlik kazanan Osmaniye ovasındaki şehir, güney ve doğuda Amanoslar-Nur dağları silsilesi ile çevrelenir. *Düldül*, *Büyük Kösür*, *Boğaztepe*,

Cerleme, Dumanlı, Hacıdağı, Haçbel, Keldaz, Koyunmeleden, Köşür, Topbarnaz Tepe, Tozaklık, Turna, Yağlıpınar Dazı bu kesimdeki önemli yükseltilerdir (Fotoğraf 1). Osmaniye ilindeki dağlık alanlar içerisinde en yüksek noktayı 2400 m ile Düziçi ilçesi sınırları içerisinde yer alan Düldül dağı oluşturmaktadır.



Fotoğraf 1. Amanos Dağları'nın en yüksek zirvesi Koyunmeleden Tepe'den (2108 m) bir görünüm.

Akdeniz Bölgesi'nin Adana Bölümü'nde yer alan Osmaniye ilinde, Akdeniz ikliminin bütün karakteristik özellikleri görülmektedir. Araştırma sahası içerisinde Akdeniz ikliminin iki alt tipi de etkili olmaktadır. Bunlardan *Nemli Akdeniz İklimi'nde* kar ve don olayları nadiren gözlenir. Ocak ayı ortalama sıcaklığı 8-10 °C arasında değişirken, Temmuz ayı sıcaklıkları 27-28 °C arasında değişir. Yıllık toplam yağış 1000 mm civarında olduğu bu alt tipte, en yağışlı mevsimi kış oluştururken, yaz yağışlarının oranı % 2'den azdır. Yaz kuraklığı sonbaharın ortalarına kadar sürebilmektedir. *Yarı Nemli Akdeniz İklimi* alt tipinde ise Ocak ayı ortalama sıcaklıkları 5-8 °C arasında değişir. Kış aylarında kısa süreli don olaylarına sıkça rastlanmaktadır. Yıllık toplam yağış 600-800 mm arasında değişirken en yağışlı mevsim yine kıştır. Yaz yağışlarının yıllık toplam içindeki payı ise % 5'ten azdır. Akdeniz ikliminin her iki alt tipinde de özellikle yaz aylarında buharlaşma yüksektir (www.mgm.gov.tr). İlin ovalık kesimlerinde yükseklik şartlarına bağlı olarak nemli Akdeniz iklim koşulları, daha yüksek olan dağlık kesimlerde ise yarı nemli Akdeniz iklim şartları etkili olmaktadır. Nitekim Osmaniye Meteoroloji İstasyonu (120 metre) verilerine göre Ocak ayında 8.6 °C olan ortalama sıcaklık Temmuz'da 28.4°C'ye ulaşmaktadır. Yıllık ortalama toplam 802.8 mm yağışın düştüğü Osmaniye Meteoroloji İstasyonu'nda yağışın önemli bölümü kış aylarında alınmaktadır.

Araştırma sahasının en önemli akarsuyu Ceyhan nehri olup, il sınırları içerisindeki uzunluğu 75 km'dir. Yıllık toplam 6900 hm³ su geçiren akarsuyun aylık ortalama debisi 220 m³'tür. *Horu çayı, Karaçay, Kesiksuyu deresi, Sabunsuyu çayı, Savrun çayı* sahadaki Ceyhan nehrinin önemli kollarındandır. İnceleme alanının bir diğer önemli yüzey suyu Keşiş çayıdır. Toplam 60 km uzunluğundaki akarsuyun 47 km'lik bölümü Osmaniye ili sınırları içerisinde kalmaktadır. Yıllık ortalama toplam 347 hm³ akıma sahip Keşiş çayının, debisi 11 m³ olup Aslantaş barajına dökülmektedir (Osmaniye İl Çevre Durum Raporu-2014). Osmaniye ilinde 15 adet baraj ve 1 adet gölet sulama kaynağı olarak hizmet vermektedir. İlde doğal göl mevcut değildir. Ceyhan nehri üzerinde kurulmuş

Berke Barajı Hidroelektrik Santraller içerisinde de yıllık enerji üretiminde 1669 GWh ile ilk sırada yer almakta olup, bu barajı 569 GWh ile Aslantaş barajı takip etmektedir. Sahadaki barajlar enerji üretiminin yanı sıra sulama ve taşkından korunma amaçlı da kullanılmaktadır.

Akdeniz ikliminin hüküm sürdüğü Osmaniye’de, yine Akdeniz bitkilerinin tamamına yakınına görmek mümkündür. Osmaniye ilinin doğal bitki örtüsü, ova tabanlarında kültür bitkileri, eşik sahalarda makiler, yüksek kısımlarda iğne yapraklı çam ormanları ile kaplıdır (Osmaniye İl Çevre Durum Raporu; 2009: 112). Çalışma sahasının doğudan ve kuzeyden çevreleyen dağlar bitki örtüsü yönünden oldukça zengindir. Bu dağların yamaçları yaklaşık 800 m’ye kadar maki formasyonu ile kaplıyken, bu yükseltiden sonra kızılçam (Pinus brutia) ormanları 1000 m’ye kadar çıkabilmektedir. Kızılçam (Pinus brutia) tahribatının fazla olmadığı yerlerde kızılçam (Pinus brutia) ormanları daha düşük yükseltilerde başlamaktadır. Sahanın doğu ve güneydoğusunda ki Amanos dağlarının yamaçlarında kızılçamın (Pinus brutia) sona erdiği yükseltilerden sonra karaçam (Pinus nigra), Küllü köyü çevresinde mazi meşesi (Quercus infectoria), kuzeyde Dibek dağlarının güney yamaçlarında ise maki ve kızılçamdan (Pinus brutia) sonra karaçam (Pinus nigra), sedir (Cedrus libani) ve köknar (Abies cilicica) ormanları hâkim türleri oluşturmaktadır. Düziçi ilçesinin doğusundaki dağlık alanlarda ise kayın (Fagus orientalis) ağacı, buralardaki ormanların hâkim türüdür. Orman sınırının üstünde yüksek dağ çayırları bitki örtüsü bulunmaktadır (Koca, 2011: 16).

Çukurova’nın doğu bölümünde yer alan araştırma sahası tarihin her döneminde yerleşmeye sahne olmuştur. Günümüzde Aslantaş Baraj gölü altında kalan Domuztepe’nin güney ve batı yamaçlarında Neolitik, Kalkolitik, Tunç ve Demir çağlarına ait çok sayıda yerleşim yeri tespit edilmiştir. Kadirli ilçesinde bulunan Topraktepe höyük, Taşlı höyük, İspir höyük, Tırmıl höyük ve Cevdetiye beldesinde Karataşlı höyük araştırma sahasındaki en eski yerleşim yerlerini temsil ederler. MÖ 3. bin yılı Mezopotamya kaynaklarında “Amanum”, Hitit imparatorluk devri tabletlerinde “Amana”, MÖ 4-7 yy. Asur yazıtların da “Hamanu”, Klasik çağ kaynaklarında “Maurun Oros”, Haçlılar devrine ait batı kaynaklarında “Montana Migra”, İslam devri kaynaklarında ise “Cebel’ül lukkam” olarak kaydedilen bölge; yörede Gavur dağları adıyla tanınan Amanos Dağları’dır. İlk çağlardan itibaren Hitit, Asur, Pers, Grek, Roma, Bizans gibi devletler ile bazı kavimlerin yaşayışlarına sahne olmuştur. Daha sonra Emevi ve Abbasilerin yaşadığı bu topraklara, Türklerin Anadolu’yu fethi ile 1080 yıllardan itibaren Türk aşiretleri gelmiştir. 12 yy. başlarından itibaren bölgede Türk hakimiyetine başlamıştır (www.osmaniyekulturturizm.gov.tr). 1352’de Ramazanoğulları beyliğinin egemenliğindeki Osmaniye, 1517 yılında Yavuz Sultan Selim’in Mısır seferi sırasında Osmanlı hâkimiyeti altına girmiştir. Osmanlı Devletinin 1. Dünya savaşında yenilmesinin ardından saha Fransızlar işgali altına girmiştir. Ancak yöre halkının işgale direnmesi nedeniyle Fransızlar 20 Ekim 1921’de Ankara Antlaşmasını imzalayarak bölgeyi terk etmeye başlamışlardır. 7 Ocak 1922 ‘de Fransızlar bölgeden tamamen çekilmişlerdir. 1 Haziran 1933 yılına kadar vilayet olan Osmaniye, bu tarihte kazaya dönüştürülerek Adana iline bağlanmıştır. TBMM’de 23 Ekim 1996 tarihinde yapılan oturumda Osmaniye’nin il olması kararı alınmış ve bu karar 24.10.1996 tarih ve 4200 sayılı kanun olarak resmi gazetede yayınlamıştır. Osmaniye ili yönetim bölgesi merkez

ilçe dışında Bahçe, Düziçi, Hasanbeyli, Kadirli, Sumbas ve Toprakkale olmak üzere 7 ilçeden oluşmaktadır. Ayrıca ilde 14 belde ve 161 köy bulunmaktadır. Osmaniye ili, 2016 yılı adrese dayalı nüfus kayıt sistemine göre 522.175 kişilik nüfusu ile 81 il içerisinde 42.sıradadır. Osmaniye ilinin nüfus yoğunluğu ise 157 kişidir, Türkiye'nin 2016 verilerine göre 98 kişi olan nüfus yoğunluğuna göre Osmaniye ilinin nüfus yoğunluğunun fazla olduğu sonucuna ulaşılmıştır. Osmaniye bu nüfus yoğunluğu sonucuna göre 81 il içerisinde 13. sıradadır. Araştırma sahası içerisinde 2016 yılı itibarıyla nüfus bakımından en önemli yerleşmeler Osmaniye (259.614), Kadirli (122.078), Düziçi (81.621) ve Bahçe'dir (21.622). Osmaniye ilinin ekonomisi genel olarak tarıma dayalıdır. Bununla birlikte yakın tarihlerde ili ekonomisinde sanayinin payını artırmaya yönelik girişimlerde söz konusudur. İlde başta demir olmak üzere, kükürt, manezit ve kromitit yatakları bulunmakta olup önemli bir bölümü işletilmektedir. Bunların dışında Karatepe el dokuma kilimleri, ahşap kaşık, müzik aletleri, çam bardağı, bıçakçılık, hızman (hazman) yapımı gibi yöresel el sanatları halen önemini korumaktadır.

II.Turizm Kaynakları

Araştırma sahasının doğal ve kültürel çevre özelliklerindeki çeşitliliğe bağlı olarak; turizm açısından değerlendirilmesi mümkün kaynakları da çeşitlilik göstermektedir. Osmaniye ilinin, turizm çekiciliğini arttırabilecek doğal imkânların başında flora ve fauna yapısı, elverişli iklim özellikleri, termal kaynaklar gelmektedir. Diğer taraftan doğa yürüyüşü (trekking), botanik turlar, yaban hayatı gözlemciliği, kelebek ve kuş gözlemciliği, doğa fotoğrafçılığı, dağ ve yaylacılık turizmi, akarsu turizmi, sportif ve amatör olta balıkçılığı turizm faaliyetleri gibi çok çeşitli turizm aktivitelerinin sahada faaliyete geçirilmesi de mümkündür. Osmaniye'de yerleşim tarihinin Tunç çağına kadar uzanması ve farklı kültüre sahip medeniyetlerin sahada bıraktıkları yapılar, kültürel turizm açısından değerlendirilmeyi bekleyen önemli bir potansiyel durumundadır.

A.Doğal Turizm Kaynakları

Sağlık turizmi açısından önemli bir merkez durumundaki Haruniye Kaplıcası, Osmaniye ilinin, Düziçi ilçesinin 15 km kuzeyinde, Kuşçu köyü sınırları içinde Düldül Dağı eteklerinde yer alır. Kaplıca alanı, Osmaniye il merkezine 57 km, Adana iline 143 km uzaklıktadır. Deniz seviyesinden 620 m yükseklikte yer alan Haruniye kaplıcasında su sıcaklığı 32°C'dir. Kimyasal özellikleri bakımından Kalsiyum, magnezyum, sülfür, sülfat, bikarbonatlı termal sular, aynı zamanda 4 mg/lit florür, 332 mg/lit karbondioksit içermekte olup radyoaktif özelliğe sahiptir. Toplam mineralizasyonu 1150-1190 mg/lit arasında değişen kaplıca suyunun Ph değeri 6.0-7.0 arasındadır. Haruniye Kaplıcası başta romatizmal hastalıklar olmak üzere, deri ve sinirsel hastalıkları, karaciğer ve safra kesesi rahatsızlıkları ile kadın hastalıklarına iyi geldiği belirtilmektedir (Osmaniye İl Kültür ve Turizm Müdürlüğü,2015). Haruniye Kaplıcasında 184 yatak kapasitesine sahip bir termal turizm tesisi mevcuttur (Fotoğraf 2.)



Fotoğraf 2. Haruniye kaplıca suları ve termal tesislerinden görünümüler.

Araştırma sahasındaki akarsuların vadileri üzerinde yer yer eğim kırıklarına rastlanmakta olup, bunlardan yeterli miktarda su barındıranlar çeşitli yüksekliklerde şelaleler meydana getirmişlerdir. Bunlardan Sabunsuyu, Şarlak ve Karaçay şelaleleri yörede tanınan ve turizm açısından değerlendirmesi mümkün olan doğal turizm kaynakları durumundadır. Sabunsuyu Şelalesi Düziçi ilçesinde, Şarlak Şelalesi Kadirli ilçesinde, Karaçay Şelalesi ise Osmaniye merkez ilçede yer almaktadır (Fotoğraf 3,4,5).



Fotoğraf 3. Sabunsuyu Şelalesi



Fotoğraf 4. Şarlak Şelalesi



Fotoğraf 5. Karaçay Şelalesi

İklim şartları, topoğrafik yapı, hidrolojik ve toprak özelliklerine bağlı olarak sahadaki doğal bitki örtüsü tür çeşitliliği açısından oldukça zengindir. Saha genelinde Akdenizli elementler büyük çoğunlukta iken, özellikle yüksek dağlık alanlarda Avrupa-Sibirya unsurları ön plana çıkmaktadır. Sahada bunların dışından İran-Turan step türlerine de rastlamak mümkündür. Üç floristik bölge unsurlarının ilde yayılış göstermesi Osmaniye'de endemik türlerin oranında artışa neden olmuştur (Tablo 1). Nitekim Davis kareleme sistemine göre, Osmaniye ilinin de dâhil olduğu C6 karesi içinde endemik bitki sayısı 412 kadardır. Bu türlerin 51'i Osmaniye il sınırları içerisinde tespit edilmiş durumdadır. TÜBİVES (Türkiye Bitki Verileri Sistemi) kayıtlarına göre Osmaniye ili sınırları içerisinde 189 bitki taksonu tespit edilmiştir (tubives.org/osmaniye). Osmaniye

orman envanter kayıtlarına göre, ilde en fazla ağaç türü 67158 hektar alan kaplayan Kızılçam (*Pinus brutia*), en az ağaç türü ise 14 hektar ile Ardıç'tır (*Juniperus*). Akdeniz Bölgesi'ndeki makiler, tür ve oluşturduğu topluluklar açısından diğer bölgelere göre oldukça farklıdır. Örneğin, Mersin (*Myrtus communis*) ve Sandal (*Arbutus andrache*), Ege bölümüne göre daha yaygındır. Yine makinin tahribi sonucunda gelişen gariglere Akdeniz Bölgesi'nde sınırlı alanlarda rastlanır. Bu durum Akdeniz Bölgesi'nin daha nemli, özellikle yazın bağıl (nispi) nem yönünden daha zengin olması ile ilgilidir (Causa vd., 2011: 339). İl genelindeki endemik türlerin yanı sıra orman alanları eko turizm açısından önemli bir potansiyel durumundadır.

Tablo 1. Osmaniye'deki bitki türlerinin floristik bölgelere göre dağılımı.

Floristik Bölge	Tür Sayısı	%
Akdeniz	104	55.0
Avrupa-Sibirya	13	6.9
İran-Turan	21	11.1
Endemik	51	27.0
Toplam	189	100

Kaynak: Osmaniye İl Çevre Durum Raporu (2009).

Osmaniye ilinde Karaca, Kurt, Çakal, Yaban domuzu, Sansar, Tilki, Porsuk, Kirpi, Yaban Kedisi, Kuyruk Süren, Tavşan ve Sincap gibi birçok memeli türlerini gözlemek mümkündür. Memeliler dışında sahada, yaygın olarak avlanan Turaç ve Keklik gibi kuşlara da bolca rastlanmaktadır. Zengin fauna varlığına sahip alanda kuş gözlemciliği, foto safari, yaban hayatı gözlemciliği ve av turizmi yapılabilecek alanlar mevcuttur.

Araştırma sahasındaki fauna zenginliği nedeniyle koruma altına alınmış alanlar mevcuttur. Nitekim Amanos dağlarında bulunan *Zorkun Yaban Hayatı Geliştirme Sahası*'nda Karaca, Kurt, Yaban domuzu, Sansar, Tilki, Porsuk, Kirpi, Tavşan ve Sincap gibi memelileri gözlemlemek mümkündür. Ayrıca *Kastabala Vadisi Önemli Doğa Alanında Yaban Kedisi, Kuyruk Süren, Tavşan ve Tilki* gibi memelilerle birlikte göçmen ve yerli kuş türlerini de gözlemlemek mümkündür. Diğer yandan *Karatepe-Aslantaş Milli Parkı* içerisinde olan *Çakal, Tilki, Sansar, Kuyruk Süren, Tavşan ve Sincap* gibi memeli türleri ile *Turaç, Keklik* gibi belirli kuşların yanında yerli kuş türlerinin çoğunluğunu da gözlemlemek için önemli alanlardan birini oluşturmaktadır. Ayrıca *Kırmıtlı Kuş Cenneti* sahasında 200'e yakın göçmen kuş türü gözlemciliği yapılabilmektedir. Türkiye'de 3 tür Yalı Çapkını kuş türünün de gözlemlenebildiği tek yer, Kırmıtlı Kuş Cenneti gözlem sahasıdır (Fotoğraf 6,7,8).



Fotoğraf 6. İzmir Yalıçapkını (A.M.Doğan)



Fotoğraf 7. Alaca Yalıçapkını (A.M.Doğan)



Fotoğraf 8. Yalıçapkını (A.M.Doğan)

Osmaniye ilinin değişik kesimlerinde avlak sahaları bulunmaktadır. Söz konusu alanlar av turizmi açısından önem taşımakta olup, yılın belirli dönemlerinde turizme açılmaktadır (Tablo 2).

Tablo 8. Osmaniye ilindeki devlet kontrolündeki işletilen av sahaları.

Avlak Adı	Bulunduğu Yer
Bozkuyu Devlet Avlağı	Kadirli
İndere-Yukarıdere Avlağı	Bahçe
Kadirli-Çukurova Avlağı	Kadirli
Savrun Devlet Avlağı	Sumbas - Kadirli
Toprakkale Avlağı	Toprakkale
Ürün Yaylası Avlağı	Osmaniye-Merkez
Ziyarettepe Devlet Avlağı	Düziçi

Kaynak: Osmaniye Doğa Turizmi Master Planı (2013: 53).

Osmaniye ilinde bulunan *Zorkun Yaylası Yaban Hayatı Geliştirme Sahası* içerisinde bulunan Karaca (*Capreolus capreolus*) popülasyonu durumuna göre yıllık verilen kotalar dâhilinde av turizmi yapılmaktadır (Tablo 3). Bu kapsamda 2013 yılı içerisinde yerli avcıya 1 adet Karaca (*Capreolus capreolus*) avlattırılmıştır. İldeki Yaban Domuzu (*Sus scrofa*) av turizmi potansiyeli de çok yüksektir. 2014 yılı içerisinde 1 Alman, 2 İspanyol olmak üzere 3 yabancı için Yaban Domuzu (*Sus scrofa*) avına izi verilmiştir (T.C. Orman ve Su İşleri Bakanlığı Doğa Koruma ve Milli Parklar Genel Müdürlüğü 7. Bölge Müdürlüğü Osmaniye Şube Müdürlüğü, 2015). Osmaniye ilinde bulunan *Zorkun Yaylası Yaban Hayatı Geliştirme Sahası*'nda yer alan Karaca (*Capreolus capreolus*) mevcut alanın yaban hayatı geliştirme sahası olarak ilan edilmesine neden olan ana türüdür. Yaban Hayatı Geliştirme Sahasının orman açıklıkları ve sık ormanlık alanlar Karaca'nın (*Capreolus capreolus*) en çok bulunduğu yerlerdir. (Osmaniye İl Çevre Durum Raporu, 2014: 151).

Tablo 3. Zorkun Yaylası Yaban Hayatı Geliştirme Sahasında yıllara göre Karaca Envanteri.

Yıllar	Karaca Sayısı
2005	124
2006	148
2009	186
2011	160
2012	192
2013	181
2014	164

Kaynak: Osmaniye İl Çevre Durum Raporu (2014).

İlde bulunan nehir ve kollarında sazan türleri, yayın, tatlı su kefali başta olmak üzere çeşitli balık türleri özellikle Ceyhan nehri ve kollarında olta balıkçılığı serbest olarak yapılmaktadır.

B.Kültürel Turizm Kaynakları

MÖ 3000 yılından itibaren Hitit, Asur, Pers, Grek, Roma, Bizans, Emevi, Abbasiler, Selçuklular, Memlükler ve Osmanlı İmparatorluğu gibi çeşitli uygarlıklarla devletler ve bazı kavimlere ev sahipliği yapmış bir bölge olan Osmaniye, Doğu Akdeniz Bölgesinde; Çukurova'nın doğusunda Ceyhan Nehri'nin doğu yakasındaki verimli topraklarda yer

almaktadır (Koç,2008:53). Bu özellikleri nedeniyle araştırma sahasında yerleşim tarihi bilinen en eski dönemlere kadar uzanmaktadır.

Araştırma sahası içerisinde kültür turizmi açısından değerlendirilmesi mümkün çok sayıda höyük ve ören yeri mevcuttur. Bunlardan *Şemsi, Kamışlı, Karataşlı, Kırmıtlı, Yanık Çiftlik, Yapılıpınar* höyükleri Osmaniye merkez ilçe yönetim bölgesinde yer alır. İl genelinde en fazla höyük Kadirli ilçesinde tespit edilmiştir. Bu höyükler *Akçasaz, Anberinarkı, Azaplı, Çatal, Çıyanlı, Devletsiz, Hünnaplı, İspir, Kara, Kızıl, Mal, Taşçıkan, Taşlı, Tepesidelik, Topraktepe* höyükleridir. Bunların dışında Sumbas'ta *Ayır, Deliktepe, Hindaplı, Kızılömerli, Mustafalı, Taşlı* höyükleri; Toprakkale'de ise *Çiftlik Nekropolü, Telkovan, Tülek 2* höyükleri mevcuttur. Söz konusu höyüklerin turizme açılabilmesi konusunda bazı çalışmalar yapılmakta olup, bu girişimler henüz beklenen düzeyde değildir (Tablo 4).

Tablo 11. Osmaniye ilinde Höyük alanlarının ilçelere göre dağılımı (2014).

Bulunduğu İlçe	Höyük
Osmaniye	Şemsi, Kamışlı, Karataşlı, Kırmıtlı, Yanık Çiftlik, Yapılıpınar
Kadirli	Akçasaz, Anberinarkı, Azaplı, Çatal, Çıyanlı, Devletsiz, Hünnaplı, İspir, Kara, Kızıl, Mal, Taşçıkan, Taşlı, Tepesidelik, Topraktepe
Sumbas	Ayır, Deliktepe, Hindaplı, Kızılömerli, Mustafalı, Taşlı
Toprakkale	Çiftlik Nekropolü, Telkovan, Tülek 2

Kaynak: Osmaniye İl Taşınmaz Kültür Varlıkları Envanteri.

Osmaniye ilinde en eski yerleşim birimlerini oluşturan höyüklerin dışında, sahada egemen olan kültürlerin oluşturdukları yerleşim alanları günümüze kadar ulaşabilmiştir. Osmaniye ilinde bu güne kadar tespit edilmiş 7 ören yeri bulunmaktadır. Bunlardan *Kastabala Ören Yeri Osmaniye'de, Domuztepe-Pınarözü Düziçi'nde, Cennetler, Maltepe, Taraflar* ören yerleri Sumbas'ta, *Deli Halil 1 ve 2* ören yerleri ise Toprakkale'de gün yüzüne çıkarılmıştır (Fotoğraf 9, 10, Tablo 5).

Tablo 5. Osmaniye ilinde Ören yeri alanlarının ilçelere göre dağılımı (2014).

Bulunduğu İlçe	Ören Yeri
Osmaniye	Kastabala
Düziçi	Domuztepe-Pınarözü
Sumbas	Cennetler, Maltepe, Taraflar
Toprakkale	Deli Halil 1, Deli Halil 2

Kaynak: Osmaniye İl Taşınmaz Kültür Varlıkları Envanteri.

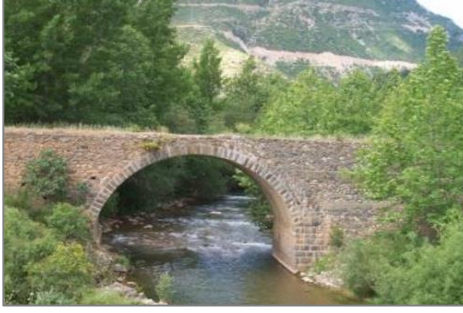
Osmaniye ilinde, Merkez ilçe, Düziçi ve Kadirli ilçelerinde birer adet olmak üzere toplam 3 tarihi hamam kalıntısı bulunur. *Deliçay Köprüsü, İnep Hatun Köprüsü, Orta Tozlu Köprüsü, Sabun Suyu Köprüsü, Taş Köprü ve Tosun Fakı Köprüsü* olmak üzere toplam 6 adet tarihi köprü bulunmaktadır (Fotoğraf 11,12).



Fotoğraf 9. Kastabala Antik Kenti, amfi tiyatrosu



Fotoğraf 10. Kastabala Antik Kenti, bodrum kale



Fotoğraf 11. Sabunsuyu Köprüsü (Düziçi-Haruniye)



Fotoğraf 12. Taşköprü (Sumbas-Gaffarlı)

Türkiye'nin ilk açık hava müzesi olan Karatepe-Aslantaş araştırma sahası içerisinde bulunmaktadır. Müze Kadirli İlçesi Kızıyusuflu köyü sınırları içerisinde, 638 m yükseltideki Karatepe'nin kuzeyinde yer alır. Söz konusu alanda 1946 yılında başlatılan arkeolojik kazılar sonucunda, son Hitit medeniyetine ait çeşitli eserlerin bulunması, bunların esas yerlerinde ve doğal çevreleri içinde onarılıp sergilenmesi amacıyla Türkiye'nin ilk Açık Hava Müzesi kurulmuştur. Tarihi, kültürel ve doğal değerleri içeren 7715 hektarlık bu alan 6831 sayılı Orman Yasasınının 25. maddesi gereğince, 28.09.1958 tarih ve 6685-19 sayılı Bakanlık oluru ile Milli Park haline getirilmiştir (Fotoğraf 13).



Fotoğraf 13. Karatepe-Aslantaş Açık Hava Müzesi rölyeflerinden bir görünüm.

Osmaniye ilindeki kültürel miras olarak günümüze ulaşan yapılar arasındaki bir başka grup ise camilerdir. Araştırma sahasından taşınmaz olarak tescilli yapılmış camilerin başında Osmaniye merkez ilçede yer alan *Envar'ül Hamit (Büyük) Cami*, *Kadirli ilçesindeki Ala Cami ve Hamidiye Camisi*, *Bahçe ilçesindeki Ağcabey Cami*, *Sumbas ilçesindeki Eski Cami* gelmektedir (Fotoğraf 14,15).



Fotoğraf 14. Envar'ül Hamit Camisi



Fotoğraf 15. Kadirli Ala Camisi

Araştırma sahasında kültür turizmi açısından bir diğer önem taşıyan unsur festival ve sosyal etkinliklerdir. Bu faaliyetler yörenin tanıtımına katkı sağlamasının yanı sıra yöre halkını bir araya getirerek sosyal bağları güçlendirmektedir. İl kültür müdürlüğü kayıtlarına göre Osmaniye'de düzenli olarak sürdürülen 9 kültürel etkinlik bulunmaktadır. Festival ve şenliklerin ilçelere dağılımı incelendiğinde *Çukurova Aşıklar Bayramı*, *Fıstık Festivali*, *Off-Road Şenliği*, *Güvercin Festivali* ve *Zorkun Yayla Şenlikleri*'nin Osmaniye'de, geri kalan 4'ünü ise Düziçi, Kadirli ve Hasanbeyli'de yapıldığı görülür (Tablo 6).

Tablo 6. Osmaniye ili ve ilçelerinde düzenli olarak yapılan kültürel etkinlikler (2016).

Etkinlik Adı	Düzenlenme Tarihi	İlçe
Çukurova Aşıklar Bayramı	Ekim ayı 1. Hafta	Osmaniye
Fıstık Festivali	Eylül ayı 4. Hafta	Osmaniye
Karacaoğlan Şenlikleri	Mart ayı 4. Hafta	Düziçi
Karatepe Kültür ve Sanat Festivali	Ekim ayı 4. Hafta	Kadirli
Kiraz Şenliği	Haziran ayı 1. Hafta	Hasanbeyli
Off-Road Şenliği	Nisan Ayı 1. Hafta	Osmaniye
Osmaniye Güvercin Festivali	Şubat ayı 2. Hafta	Osmaniye
Turp Festivali	Ocak ayı 2. Hafta	Kadirli
Zorkun Yayla Şenlikleri	Ağustos ayı 2. Hafta	Osmaniye

Kaynak: Osmaniye İl Kültür ve Turizm Müdürlüğü kayıtları.

III. Turizmden Yararlanma

Osmaniye, Akdeniz, Güneydoğu Anadolu ve Doğu Anadolu Bölgeleri arasında yapılan ulaşım faaliyetlerinin önemli geçiş noktası konumundadır. İl merkezinden geçen D-400 karayolu ile Akdeniz ile Güneydoğu Anadolu Bölgeleri birbirine bağlanmakta bu da turizm açısından Osmaniye'yi önemli bir konuma getirmektedir. Osmaniye ili Adana, Mersin, Hatay, Kahramanmaraş, Gaziantep, Şanlıurfa, Diyarbakır, Elazığ ve Malatya gibi önemli illere ulaşımı sağlayan karayollarının kavşak noktasında olması, ilin turist

potansiyelinin de artmasına neden olmuştur. Şehirlerarası ulaşımında karayolunun yanında ucuz bir ulaşım imkânı sunan demiryolları da bölge ulaşımında önemli bir yere sahiptir. Ulaşım imkânlarının ülke şartlarına oranla nispeten iyi olduğu araştırma sahasından turistik faaliyetler açısından kaynaklara erişim sorunu bulunmamaktadır. İlerleyen yıllarda hava limanı ve hızlı tren projelerinin hayata geçirilmesi turizm faaliyetlerine de büyük katkı sağlayacaktır.

Araştırma sahasındaki turizm hizmet eden tesislerinin konaklama kapasite incelendiğinde, bunların genelde Osmaniye il merkezinde toplandığı dikkati çeker. Osmaniye il kültür ve turizm müdürlüğü kayıtlarına göre A grubu 11 adet seyahat acentesi bulunmaktadır. Ayrıca şehir merkezinde 1 adet 5 yıldızlı otel olmak üzere toplamda 6 adet otel mevcut olup, diğer ilçelerde ki 5 adet daha otel ile birlikte il genelinde toplam 11 otel ve turistik tesis bulunmaktadır (Tablo 7). 2016 yılı itibarıyla bu tesislerdeki toplam oda sayısı 450'i yatak kapasitesi ise 903'tür. Konaklama tesisleri içerisinde en fazla oda ve yatak kapasitesine sahip olan 5 yıldızlı olan Büyük Osmaniye Oteli'dir. 2011 yılında hizmete giren Büyük Osmaniye Oteli, 100 oda ve 200 yatak kapasitesi ile ilde en çok turist konaklayabileceği tesis konumundadır.

Tablo 7. Osmaniye ilinde bulunan otel ve turistik tesisler (2016).

Otel Adı	Belge Tipi	Oda Sayısı	Yatak Sayısı	Otel Sınıfı
Andırın Otel	Belediye	15	39	2. sınıf
Butik Otel	Belediye	12	24	3. sınıf
Büyük Osmaniye Oteli	Turizm İşletme	100	200	5 yıldızlı
Çınar Oteli	Belediye	27	60	2. sınıf
Gökkaya Otel	Belediye	12	24	3. sınıf
Güney Otel	Belediye	11	24	3. sınıf
Haruniye Kaplıcası	Belediye	92	184	3. sınıf
Karatepe Park Otel	Turizm İşletme	51	102	3 yıldızlı
Sülemiş Turistik Tesisi	Belediye	40	76	1. sınıf
Şahin Otel	Turizm İşletme	65	120	2 yıldızlı
Uçar Otel	Belediye	25	50	3. sınıf
Toplam		450	903	-

Kaynak: Osmaniye İl Kültür ve Turizm Müdürlüğü.

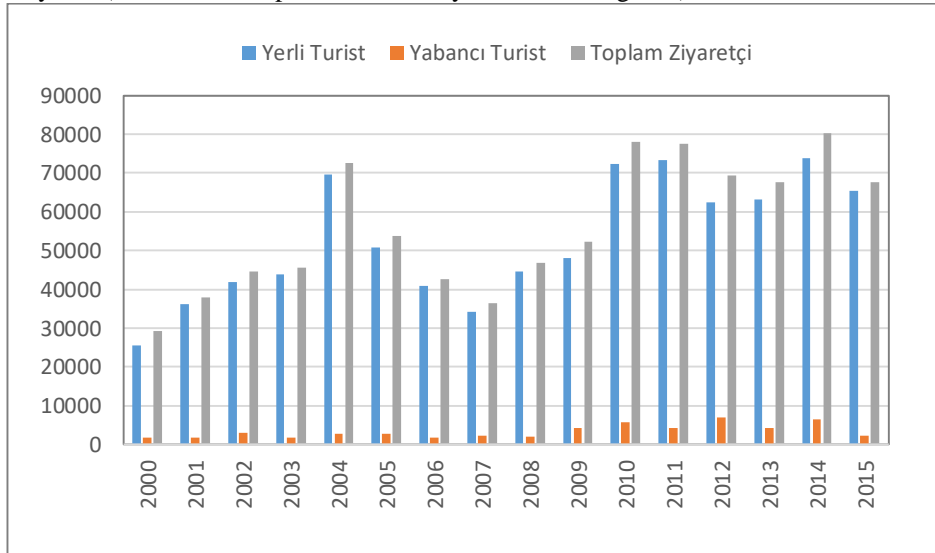
Osmaniye il kültür ve turizm müdürlüğü kayıtlarına göre 2015 yılında ili toplam 67622 turist ziyaret etmiştir. Bu turistlerden 65351'i yerli ve 2271'i ise yurt dışından gelenlerden oluşmaktadır. Sahaya gelen turistlerin 2000-2015 yılları arasındaki değişimi incelendiğinde turist sayısının 29281'den 67622 ulaşarak yaklaşık 2 kat arttığı dikkati çeker. Bu artış özellikle yurt içinden sahaya gelen turistlerde görülürken, yabancı turist sayısının çok düşük artışlar gösterdiği dikkati çekmektedir (Tablo 8, Şekil 1).

Tablo 8. Osmaniye iline 2000-2015 yılları arasında gelen yerli ve yabancı turistler.

Yıllar	Yerli Turist	Yabancı Turist	Toplam
2000	25570	1711	29281
2001	36101	1790	37891
2002	41784	2911	44695
2003	43917	1679	45596
2004	69727	2802	72529

2005	50891	2808	53699
2006	40776	1870	42646
2007	34167	2163	36330
2008	44688	2017	46705
2009	48002	4261	52263
2010	72276	5666	77942
2011	73330	4177	77507
2012	62445	6829	69274
2013	63275	4305	67580
2014	73818	6416	80234
2015	65351	2271	67622

Kaynak: (06.03.2016, <http://www.osmaniye.kulturturizm.gov.tr>).



Şekil 1. Osmaniye iline gelen turist sayısında yıllara göre meydana gelen değişimler.

Osmaniye'ye gelen turistlerin konaklama tesislerine göre dağılımı incelendiğinde, 2015 yılı itibarıyla gelen 67622 turistten 50798'inin otellerde konakladığı dikkati çeker. Bu sayı içerisinde 13615 turistin Şahin otelde, 12291'inin ise Büyük Osmaniye Otelde kaldığı görülmektedir. Her iki konaklama tesisinin daha lüks imkânlarla sahip olması bu tercihin ana nedenidir. Dolayısıyla tesislerden her birinin benzer imkânlarla göre düzenlenmesi turist sayısının artmasına katkı sağlayacaktır (Tablo 9).

Tablo 9. Osmaniye ilinde 2007-2015 konaklayan turistlerin otellere dağılımı.

Otel Adı	2007	2008	2009	2010	2011	2012	2013	2014	2015
Andırın Otel	616	1259	930	922	1021	967	855	1091	701
Büyük Osmaniye Otel	-	-	-	-	5906	10313	10245	10031	12291
Çınar Otel	9647	11179	11210	11287	12420	11057	13927	12968	8873

Güney Otel	353	392	1796	365	312	336	2601	3076	2893
Karatepe Park Otel	-	-	-	-	-	-	-	3455	4793
Sülemiş Turistik Tesisi	7734	12064	8632	10140	10064	3758	3362	2778	1232
Şahin Otel	7725	8895	7811	22866	15476	15414	14637	11166	13615
Uçar Otel	-	-	-	7500	7650	5276	5712	5950	6400
Toplam	26075	33789	30379	53080	52849	47121	51339	50515	50798

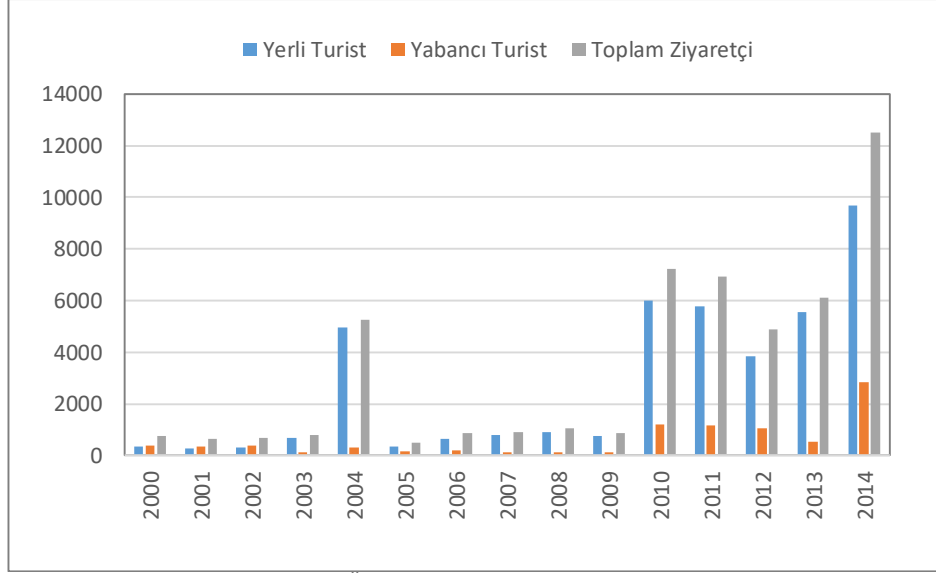
Kaynak: Osmaniye İl Kültür ve Turizm Müdürlüğü (2016).

Araştırma sahasında turistler tarafından en fazla ziyaret edilen alanların başında Kastabala Antik Kenti ve Karatepe-Aslantaş Açık Hava Müzesi gelmektedir. Her iki turizm merkezine gelen turistlerin incelenmesinde yarar vardır. Kastabala (Hierapolis) Ören yerini ziyaret eden en fazla toplam turist sayısı 2014 yılında 12504 kişi ile gerçekleşmiştir. En az turist sayısına ise 2005 yılında toplamda 506 kişi ile olmuştur. En fazla yabancı turist sayısı yine 2014 yılında 2840 kişi ile gerçekleşmiştir. En az yabancı turist sayısı ise 2007 yılında 125 kişi ile gerçekleşmiştir. En fazla yerli turist sayısı yine 2014 yılında 9664 kişi ile gerçekleşmiştir. En az yerli turist sayısı ise 2001 yılında 289 kişi ile gerçekleşmiştir (Tablo 10, Şekil 2).

Tablo 10. Kastabala (Hierapolis) Ören Yeri'ni ziyaret eden yerli-yabancı turist sayıları (2000-2014).

Yıllar	Yerli Turist	Yabancı Turist	Toplam (Kişi)
2000	365	395	760
2001	289	356	645
2002	296	380	676
2003	672	141	813
2004	4970	296	5266
2005	344	162	506
2006	654	209	863
2007	798	125	923
2008	914	131	1045
2009	751	133	884
2010	6017	1214	7231
2011	5775	1152	6927
2012	3850	1040	4890
2013	5571	532	6103
2014	9664	2840	12504

Kaynak: Osmaniye İl Kültür ve Turizm Müdürlüğü verileri (2016).



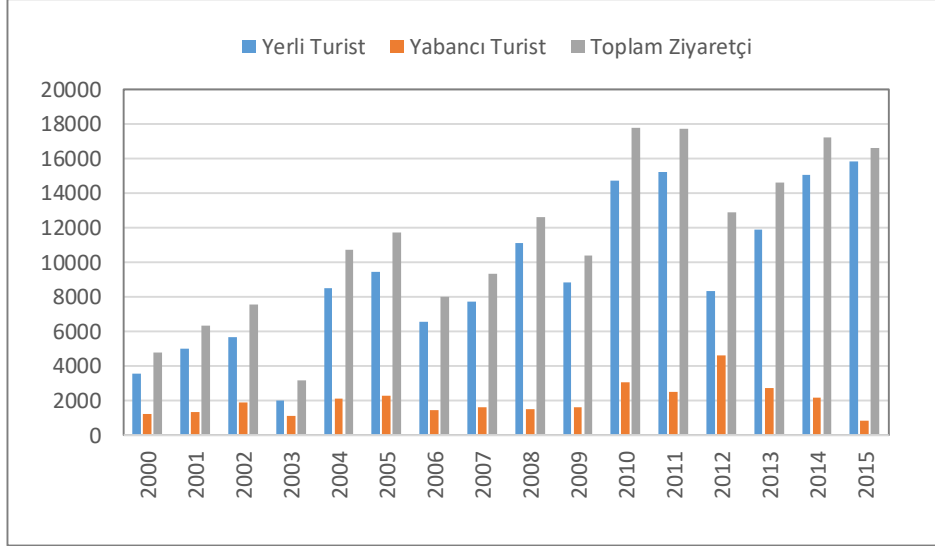
Şekil 2. Kastabala (Hierapolis) Ören yerini ziyaret eden turist sayısındaki değişimler.

Karatepe-Aslantaş Açık Hava Müzesini ziyaret eden toplam turist sayısının en fazla olduğu yıl 17757 kişi ile 2010 yılı olmuştur. En fazla yerli turist ziyaret ettiği yıl ise 15806 kişi ile 2015 yılı olmuştur. En fazla yabancı turist ziyaret ettiği yıl ise 4584 kişi ile 2012 yılında olmuştur. Müzeye toplamda en az ziyaretçinin geldiği yıl ise 3.144 kişi ile 2003 yılında gerçekleşmiştir (Tablo 11, Şekil 3).

Tablo 11. Karatepe-Aslantaş Açık Hava Müzesini ziyaret eden turistlerin yıllara göre değişimi (2000-2015).

Yıllar	Yerli Turist	Yabancı Turist	Toplam (Kişi)
2000	3550	1199	4749
2001	5000	1314	6314
2002	5642	1886	7528
2003	2017	1127	3144
2004	8494	2114	10708
2005	9418	2299	11717
2006	6540	1462	8002
2007	7747	1585	9332
2008	11121	1486	12607
2009	8810	1588	10398
2010	14721	3036	17757
2011	15231	2500	17731
2012	8310	4584	12894
2013	11900	2703	14603
2014	15040	2182	17222
2015	15806	813	16619

Kaynak: Osmaniye İl Kültür ve Turizm Müdürlüğü verileri (2016).



Şekil 3. Osmaniye ili Karatepe-Aslantaş Açık Hava Müzesini ziyaret eden turist sayısındaki değişimler.

IV.Sonuç ve Öneriler

Osmaniye ilinin turizm coğrafyasını ele alan bu araştırmada aşağıdaki sonuçlara ulaşılmıştır.

-İlde yaz mevsiminin gelmesi ve okulların tatil olması, sıcaklıkların artması, kent merkezinde ki nem oranının yüksek değerlere ulaşması ile birlikte yayla turizmi faaliyetlerinde büyük bir canlılık meydana gelmektedir. Yayla yerleşmeleri ile çevrelerinde, yaban hayatına ait hayvan türleri ve zengin bitkisel çeşitlilik, bu alanlara ilgiyi daha da artırmaktadır. Yayla turizmi ile birlikte yapılabilecek diğer doğa turizmi faaliyetleri, bu alanlara gelen turistlere alternatif turizm olanakları sunmaktadır.

-Yöresel el sanatlarından birisi olan Karatepe Kilim dokumacılığının ülke genelinde tanınmış olsa da bu tanıtımın uluslararası boyuta taşınmasında, yöre halkının dışında tüm kamu birimlerine, özel sektöre de büyük görevler düşmektedir. Karatepe Kilimleri artık markalaşmış olsa da bu markanın bilinirlik düzeyi hâlâ istenilen seviyede değildir.

-Osmaniye ili, uzun yıllar Adana ilinin ilçesi olarak arka planda kalmıştır. Ancak 1996 yılında yeniden il statüsüne alınmasıyla birlikte gelişimine hız kazandırmıştır. Türkiye'nin 80. ili olması ile birlikte, kentin bilinirliği artmış, aynı zamanda kente yapılan yatırımlarda ile büyük etkiler yapmıştır. İlde ki tarihi yapıların restore edilmesi, diğer görüntü kirliliği yaratan ve şehirleşmeye uygun olmayan yapıların da kentsel dönüşüm içerisinde ele alınarak, kentin modern bir yapıya kavuşturulması gerekmektedir.

-Kentin mimari açıdan eski yapılarının olduğu ve dar sokakları ile Osmaniye, yeni bir görünüme ihtiyaç duymaktadır. Osmaniye ilinin değişik yerlerinde bulunan tarihi eser niteliğinde olan evlerin ve konakların birçoğu restore edilmeyi beklemektedir. Bu eserlerin restore edilerek turizme kazandırılması, bu alanların müze, pansiyon, butik otel tarzında tasarım edilerek önemli turistik değerler arasına girebilmeleri sağlanmalıdır.

-Osmaniye daha çok iç turizme hitap eden bir konumdadır, il de yer alan özellikle Kastabala (Hierapolis) Antik Kenti ve Karatepe Aslantaş Açık Hava Müzesinin kente daha çok yabancı turist çekmesi mümkün olacaktır. Kastabala (Hierapolis) Antik Kenti'nde amfi tiyatro, hamam, kilise, nekropol alanı, sütunlu yolu, kaya mezarları, kalesi ile Roma Medeniyeti'nin birçok eserini kent içerisinde bulundurmaktadır. 2009 yılından itibaren Antik Kentte yapılan kazılarda birçok tarihi kalıntılar gün yüzüne çıkarılmıştır. Arkeolojik kazıların devam etmesiyle daha birçok tarihi kalıntının çıkarılacağı belirtilmektedir. Bu alandan çıkarılacak eserlerin müzelerde sergilenmesi de önemli bir turist artışına neden olacaktır.

-Türkiye'nin ilk Açık Hava Müzesi özelliğinde olan Karatepe Aslantaş Açık Hava Müzesi de ilde yabancı turist çekebilecek bir diğer alandır. Bu tarihi alanda Geç Hitit dönemi eserleri görmek mümkündür. Bu tarihi mekânların birbirine yakın olması nedeniyle bu alanlara yakın turistik bir konaklama tesisinin yapılması da yabancı turistlerin gelmesinde etkili olacaktır. Bölgede turizmin gelişebilmesi için konaklama tesislerinin mutlaka artırılması gerekmektedir.

-Osmaniye'de yılın değişik günlerinde festivaller, fuarlar, şenlikler ve etkinlikler yapılmaktadır. Bu etkinliklerin başında Off road şenlikleri, Çukurova Âşıklar Bayramı, Fıstık Festivali, Karacaoğlan Şenlikleri, Karatepe Kültür ve Sanat Festivali, Turp Festivali, Zorkun Yaylası Çocuk Şenliği gelmektedir. Ancak bu yapılan faaliyetler Osmaniye'nin tanıtımı için çok yeterli değildir. Bu etkinliklerin sayısının daha da artırılması, ulusal veya uluslararası çapta yapılacak bu çalışmalara düzenli olarak devam edilmelidir.

-İl sınırları içerisinde yeteri miktarda müze bulunmamaktadır. Henüz kent merkezindeki arkeoloji müzesinin faaliyete geçmemesi, tarihi alanlardan çıkan eserlerin başka illerde ki müzelerde muhafaza edilmesi de önemli bir sorun teşkil etmektedir. Özellikle böyle bir arkeolojik müze, Güneydoğu Anadolu Bölgesi tarafına yapılan toplu tur gezilerinde Osmaniye'nin durak noktası olmasında çok etken olacaktır. Yine de ilin elinde mevcut olan Karatepe-Aslantaş Açık Hava Müzesi ve Kent Müzesi de turist çekebilecek kapasitesiyle hizmetlerine devam etmektedir. Sonuç olarak müze sayılarının artırılmasıyla ilin turizm potansiyeli önemli oranlarda artacaktır.

-Osmaniye ilinin doğa turizmi ve kültür turizmi alanında mevcut potansiyeli ile birçok avantajlarının olduğu yine de bu kaynakların henüz turizm talebi oluşturabilecek şekilde pazarlamasını yaparak, alanda ki mevcut turistik kaynakları, ekonomik kazanca dönüştürme amaçlı çalışmalarda yeterli bir düzeye gelinemediği çok net olarak görülmektedir.

Sonuç olarak, çalışmamızın en başından bu yana belirtildiği gibi, Osmaniye'nin turistik çekicilikler açısından çok çeşitli imkânları bulunmaktadır. Yine de öncelikli olarak yöre halkının turizm olgusunu kabullenmesi, bilinçlenmesi ve bu alanda kendisini

geliştirmesi gerekmektedir. Bu değerlerin dışında Osmaniye iline yönelik turizm amaçlı, kamu ve özel sektör yatırımlarının büyük oranda artırılması gereklidir.

Kaynaklar

- Causa, H., Atalay, İ., ve Mortan, K., (2011). Türkiye Bölgesel Coğrafyası, İnkılâp Kitabevi, İstanbul.
- Gürdal, M., (2014). Türkiye Turizm Coğrafyası “Profesyonel Turist Rehberi ve Gezi Kılavuzu”, Nobel Akademik Yayıncılık, Ankara.
- İzgi, M. T., (2007). Osmaniye İlinin Turizm Potansiyelinin Bölgesel Kalkınma Politikaları Açısından Değerlendirilmesi ve Sürdürülebilir Turizmin Gelişimi İçin Bir Model Önerisi, (Yayımlanmamış Yüksek Lisans Tezi). İstanbul: İstanbul Üniversitesi.
- Koca, N., (2011), Doğal ve Sosyo-Ekonomik Özellikleri Açısından Osmaniye Yaylaları, Pegem Akademi, Ankara..
- Koç, E., (2008), Osmaniye'nin Sosyo-Ekonomik ve Kültürel Yapısı, Nobel Yayın ve Dağıtım, Adana.
- Kutluk, H., ve Aytuğ, B., (2000), “Endemik plants of the balkan peninsula: in to the Next millenium, Proceeding of the 2nd Balkan Botanical Congress, İstanbul, Turkey I (Ed. N. Özhatay)”, İstanbul.
- Osmaniye Valiliği, İl Çevre ve Orman Müdürlüğü, (2009). Osmaniye İl Çevre Durum Raporu.
- Osmaniye Valiliği, İl Çevre ve Orman Müdürlüğü, (2014). Osmaniye İl Çevre Durum Raporu.
- Sevindi, C. (2013). “Ekoturizm ve kuş gözlemciliği açısından Kuyucuk Gölü kuş cenneti (Arpaçay-Kars)”. *Türk Coğrafya Dergisi*, Sayı:61, 63-76.
- Şenol, F., (2015), Türkiye Turizm Coğrafyası ve Dünya Kültürel Mirası, Detay Yayıncılık, Ankara.
- T.C. Orman ve Su İşleri Bakanlığı Doğa Turizmi Master Planı 2013-2023, (2013). Osmaniye.
- TÜİK (Türkiye İstatistik Kurumu), (2014). “Seçilmiş Göstergelerle Osmaniye 2013”, Türkiye İstatistik Kurumu Matbaası, Ankara.
- <http://www.hasretgazetesi80.com>, Son erişim 29.03.2016.
- HGK, <http://www.hgk.msb.gov.tr> , Son erişim 24.09.2016.
- KGM, <http://www.kgm.gov.tr>, Son erişim 22.02.2016.
- <http://kurumsal.turizm.gov.tr>, Son erişim 17.03.2016.
- MGM, www.mgm.gov.tr, Son erişim 10.08.2015.
- MTA, <http://www.mta.gov.tr>, Son erişim 12.10.2016.
- <http://www.osmaniyekulturturizm.gov.tr>, Son erişim 06.03.2016.
- TÜİK, www.tuik.gov.tr, Son erişim 22.09.2015.