

Kosova Halveti Osman Baba Tekkesinde Bulunan Figür ve Sembollerin Türk Sanatı ve Kültürü İçerisindeki Anlam ve Önemi ^(*)

Yunus BERKLİ ^(**)

Öz: Orta Asya'da doğup gelişen Türk inanç sistemine ait çeşitli inanışların Türk sanatının oluşumunda derin etkileri olduğu şüphesizdir. Özellikle figüratif bezeme olarak bu etkilerin, gerek mimaride ve gerekse süsleme alanlarında, hiç bıkmadan sürekli kullanılması, bunlara yüklenen anlamların zenginliğinin bir sonucudur. Orta Asya, Anadolu ve Balkanlar başta olmak üzere, Türklerin gittiği tüm bölgelerde, bu figürlerin dini ve din dışı yapılarda sevilerek ve bilinçli bir biçimde kullanıldıkları görülmektedir. Bu figüratif bezemelerden başta ejder ve koçboynuzu olmak üzere, doğada var olan çeşitli hayvanların yanında, doğada var olmayan hayali yaratıkların da önemli bir yer tuttuğu bilinmektedir. Bütün bu figürlerin hepsinin eski inanç sistemine bağlı olarak derin sembolik anlamlar içerdikleri, İslam inancı içerisinde gelişen tarikat anlayışında da kendisine yer bulduğu, görülür.

İşte bu çalışma ile Kosova Halveti tarikatı tekkesinde bulunan çeşitli figür ve sembollerin yanında, eski Türk inanç sistemine bağlı olarak ortaya çıkan ejder ikonografisinin, alperen-gazi-derviş olgusundaki birlikteliği incelenerek, ortaya konulmaya çalışılmıştır.

Anahtar Kelimeler: Orta Asya, Türk Sanatı, Tarikat, Halvetilik, Ejder Figürü, Koçboynuzu, Yılan

The Meaning and Significance of Figures and Symbols Found in Kosovo Halveti Osman Baba Dervish Lodge in Turkish Art and Culture

Abstract: Various beliefs belonging to Turkish belief system which originated and developed in Central Asia have, without doubt, played an important part in the formation of Turkish art. Especially as figurative decorations, their continuous use both in architecture and ornament results from the richness of meaning attached to them. These figures are witnessed to be used in religious and non-religious structures with dedication and on purpose in all places Turks went; Central Asia, Anatolia and the Balkans at most. It is known that apart from the ones found in nature like dragon and ram Horn, imaginary creatures not found in nature also occupy a large part in this art. All of these figures contain a deep symbolic meaning depending on belief groups, and have their own place within sects developing in Islamic belief.

This study is intended to shed light on the dragon icon emerging in old Turkish belief system in relation to combatant-war veteran-dervish framework as well as various figures and symbols found in Kosovo Halveti dervish lodge.

Keywords: Central Asia, Turkish art, Halveti sect, dragon figure, ram horn, snake

*) Bu makale, daha önce Eskişehir ve Bakü'de (Eskişehir, 21-22 Kasım 2013-Bakü, 24-25 Kasım 2013) düzenlenmiş olan "Kafkasya'dan Anadolu'ya Kültür Köprülerimiz" Uluslararası Seyyid Yahya Şirvani Ve Halvetilik" sempozyumunda sunulan, bildirinin genişletilmiş halidir.

***) Yrd. Doç. Dr., Atatürk Üniv. Güzel Sanatlar Fak. Temel Eğitim Anabilim Dalı
(e-posta: yberkli@atauni.edu.tr)

Giriş

Temmuz ayında Balkanlar'a yaptığımız seyahat neticesinde, orada gördüğümüz ve fotoğrafladığımız sanat eserlerinin, aslında çok eskiden beri devam etmekte olan ve Türklerin bulunduğu her yerde kendini gösteren sanat eserlerinin özelliklerini taşıdığını gördük. Bu bağlamda ele almak ve değerlendirmelerimizi paylaşmak istediğimiz örnek, Kosova'daki Osman Baba Tekkesi'dir. Burada önce yapı hakkında genel bilgiler verip, daha sonra da, yapıdaki unsurlardan ve bunların anlam ve çağrışımlarından bahsetmeyi uygun görmekteyiz.

Kosova'da Prizren şehrinde yer alan ve yöre insanı tarafından Osman Baba Halveti, Şeyh Osman Halveti, Saraçhane Tekkesi veya Osman Dede Tekkesi olarak isimlendirilen Halveti Tarikatı Tekkesi, avlulu ve iki bölümden oluşan bir yapıdır (Foto: 1).

Halveti Osman Baba Tekkesi XVI. yüzyıl sonlarına doğru kurulmuş, daha sonra Pir Osman Baba'nın oğlu, Şeyh Sinan'ın Halifesi Şeyh Hasan tarafından (Bakırcı-Türkan, 2013: 155), 1835 yıllarında Prizren beyi Mehmet Bey'in kendisine hediye ettiği arazi üzerine tarikat binasının diğer müstemilatı ile yeniden inşa edilmiş, son dönemlerdeki onarımlar sonucunda da yapı bugünkü şeklini almıştır (www.prizren360.com).



Foto: 1 Halveti Osman Baba Tekkesinin Dışarıdan Görünüşü. Prizren/Kosova

Halvetiyye Tarikatı; Ömer el-Halveti'ye (Ö. 800/1397-98) nispet edilmesine rağmen (Uludağ, 1997: 393), asıl kurucusunun Seyyid Yahya Şirvani olduğu kabul edilir (Bakırcı

vd. 2013: 157). Osmanlı döneminde Türk ve İslam dünyasının en yaygın tarikatlarının başında gelen Halveti Tarikatı (Bakırcı vd. 2013: 152), İslam dünyasında ve özellikle Osmanlı coğrafyasında ve Balkanlarda toplum içerisinde çok önemli maddi-manevi hizmetleri ile (Bakırcı vd. 2013: 152), oldukça kalabalık bir taraftara sahipti. Bu yüzden Halvetiyye Tarikatı için “Türk Tarikatı” nitelendirilmesinin (Aşkar, 1999: 535) yanında, nitelik ve nicelik bakımından da Osmanlı Devleti ve toplumunu, en derinden etkileyen tarikat olarak da (Aşkar, 1999: 546) kabul edilmektedir.

Anadolu'nun fethinde Horasan erenlerinin oluşturduğu tekke ve zaviyelerin etrafında gelişen rollerinin, aynen Balkanlar'da da devam ettiği ve bölgenin hem dini, hem de siyasi ve ekonomik alanda mamur hale gelmesinde çok önemli görevler üstlendikleri bilinmektedir (Karpuz, 2010: 428).

Günümüzde de Balkanların en büyük tarikatlarının başında gelen Halvetiyye Tarikatı (Bakırcı vd. 2013: 145), İslam Dünyasında tarikat şeyhinin ismine nispetle farklı kollara ayrılarak (Tanman, 1997: 392-93) varlığını devam ettirmektedir.



Foto: 2 Halvetiyye Tekkesi, Dergah ve Bekleme Odaları Prizren/Kosova



Foto: 3 Halvetiyye Tekkesi Harem Kısmı

I. Halvetiyye Tekkesinin Bölümleri

Halveti Tekkesi, bahçesinde tekkeye ait dergâh odası, dervişlerin nefis terbiyesi için tasarlanmış (Tanman, 1997: 388) halvethanesi, türbe, oturma ve misafirler için bekleme odasından oluşmaktadır (Foto: 2). Dergâhın doğu tarafında, günümüzde tekkenin sorumlusu Şeyh Necati Baba ve ailesinin barındığı harem kısmı bulunur ve buranın hemen hemen dergâh ile aynı yıllarda yapıldığı müritler tarafından ifade edilmektedir (Foto: 3). Dergâh odasının batı yönünde Osman Baba ve müritlerine ait mezarların bulunduğu türbe yer almaktadır. Mezarlar, sanduka şeklinde yapılmış olup, Osman Baba'nın sandukası diğer sandukalardan daha geniş ve yüksek düzenlenmiş, üzerinde çeşitli ayetlerin yazılı olduğu yeşil saten kumaşlar olup bunların üzeri de beyaz kumaşlarla kapatılmıştır.

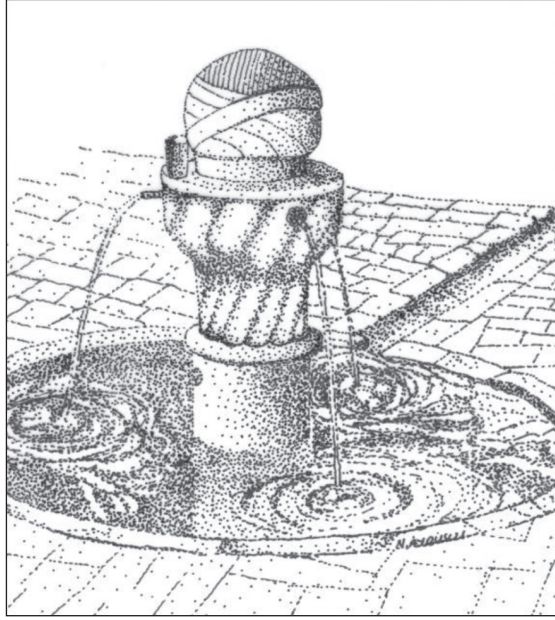
Tarikat Şeyhlerinin veya velilerin mezarlarının, genel mezarlıkta değil de tekke, za-viye gibi mekânların yanında, toplum içerisinde dikkati çekecek mevkiilerde, yüksek dağ ve tepe zirvelerinde, yol kavşaklarında veya yerleşim yerlerinin en işlek noktalarında yer alması tesadüfi değildir (Ocak, 2010: 9). Çünkü bu tür mezarların yerlerinin özellikle seçildiği, buralarda icra edilecek çeşitli törenlerin halka açık olması gerekçesinden dolayı, yerleşim merkezlerine yakın oluşturulmasının özellikle benimsendiği kabul edilen bir görüştür (Ocak, 2010: 9). Ancak bunun tam zıddı olarak Anadolu'daki bir kısım yatır ve evliya mezarlarının halka uzak, ulaşılması güç yerlerde mesela dağ veya tepe zirvelerinde

(Berkli, 2007a: 49-50) yer alması¹, Orta Asya eski Türk inanç ve geleneğinin bir devamı olarak yaşatılması (Ocak, 2010: 22-23) biçiminde karşımıza çıkmaktadır.



Foto: 4 Halvetiyye Tekkesi Bahçesinde Yer Alan Şadırvan Prizren/Kosova

Tekke binası ve zikirhane arasında yer alan dar avlulu küçük bahçede, üç musluklu ve tepesi Halveti Sarığı (Halveti Tacı) biçiminde tasarlanmış şadırvan (Çizim-1/Foto: 4), hemen arka kısmında abdest almak için abdesthane ve yan tarafında ise dikdörtgen, tepesi yine Halveti Tacı biçiminde düzenlenmiş mermer bir çeşme yer almaktadır (Foto: 5). Şadırvanın suyunun şehrin biraz uzağında yer alan Kırkpınar denilen kaynaktan getirildiği ve suyunun da şifalı olduğuna inanılmaktadır.



Çizim: 1 Halvetiyye Tekkesi Avlusunda Yer Alan Şadırvan (N.Ayduslu)



Foto: 5 Halvetiyye Tekkesi Bahçesindeki Abdestlikler ve Çeşme Prizren/Kosova



Foto: 6 Halveti Tekkesi Zikirhane Bölümü, Mihrap, Şeyh Efendinin Koltuğu ve Hat Örnekleri Prizren/Kosova

Halveti Tekkesinin zikirhâne veya divanhâne kısmı dikdörtgen biçiminde düzenlenmiş olup köşesinde sivri kemerli ahşap bir mihrap yer almaktadır. Zikirhanenin hemen tüm duvarlarında, çeşitli ayet ve hadislerin yer aldığı, ağırlıklı olarak son döneme ait hat örneklerinin bulunduğu levhalara yer verilmiştir. Bu levhaların, mihrabın sağ ve sol duvarında yoğunlaştığı dikkati çekmektedir (Foto: 6). Mihrabın sağ tarafında yer alan pencerenin hemen önüne, şeyh efendinin oturması için bir koltuk yerleştirilmiştir. Bu koltuğa tarikat adabı ve geleneği gereği, şeyh efendiden başkasının oturması hoş karşılanmadığı gibi, buna müsaade de edilmemektedir².



Foto: 7 Halveti Tekkesi-Zikirhane Bölümünde Zemindeki Postlar Prizren/Kosova

II. Halvetiye Tekkesinde Yer Alan Sembolik Motif ve Figürler

a- Post ve Geyik Boynuzu

Zikirhanenin içerisinde zemindeki minderler üzerinde yer alan postların, zemine post yayma veya duvara post, geyik ve dağ keçisi boynuzu asma biçiminde, mezarlık ve özel alanlar için, (ağırlıklı olarak koyun-koç postu) Orta Asya'dan gelen eski bir gelenek olarak burada da yaşatıldığı görülür (Foto: 7).



Foto: 8 Şeyh Besim Tekkesinde Duvara asılan Dede Postu. Prizren/Kosova
(Prizren360.com)

seferden veya avdan dönen kahramanların, yanlarında getirdikleri avladıkları veya kurban ettikleri dağ keçisi veya koçun postu ile boynuzlarını, toplum içerisinde yarı kutsal kabul edilen mekânlara bırakma geleneği, Orta Asya'da Türkler arasında çok eski bir gelenek olarak bilinmektedir (Esin, 1997: 62). Bu geleneğin, günümüzde de Anadolu ve Balkanlarda Alevi-Bektaşî tekkelerinde vazgeçilmez bir uygulama olarak aynen devam ettiği araştırmalarımızda karşılaşılmıştır (Foto: 8). Anadolu'da pek çok yaturda görülen koç boynuzunu ve postunu asma geleneği, bilhassa ziyaret olarak kabul edilen yarı kutsal mekânlarda kesilen koçların, bu geleneğin bir sonucu olarak, evlerde veya türbelerde günümüzde de asılarak sergilenmekte ve bulunduğu yere uğur getirdiğine inanılmaktadır (Foto: 9-10).

Buradaki postlar, dergâhta kesilen ve etlerinin tekkede mürit, misafir ve ihtiyaç sahiplerine dağıtılarak değerlendirilen adak koç veya koyunlara ait olduğu, ayrıca ziyaret yerlerinde kesilen bu tür kurban hayvanlarının derisinin tekkeye bırakılması, günümüzde de güçlü bir gelenek olarak yaşatıldığı görevliler tarafından da ifade edilmiştir. Koyun postlarına, Alevi-Bektaşî geleneğinde de önemli anlamlar yüklenmiş olup, Alevi-Bektaşî tekkelerinin duvarlarına da bu postların asıldığı ve burada görev yapan Bektaşî büyüklerinin adlarının verildiği bilinmektedir (Oytan, 1978: 201-202).



Foto: 9 Kutsal Ziyaret Mevkiindeki Kurban Kesimi ve Misafirlere İkrâmın Yapıldığı Yapı Önündeki Koç Boynuzu. Kırkpınar Ziyareti/Taşbudak Köyü/Hınıs/Erzurum



Foto: 10 Ziyaret Mevkiinde Kesilen Kurbanlara Ait Boynuzların Köy Meydanındaki bir Evin Duvarında Sergilenmesi. Taşbudak Köyü/Hınıs/Erzurum

Yine bu dergâhta gördüğümüz geyik boynuzunun da (Foto: 11), böyle bir anlayışın asırlar içerisinde değişmeden yaşatıldığını göstermesi bakımından önemlidir. Özellikle geyik boynuzunun sembolik olarak, yaşamın sürekli yaratılış ve yenilenen yönünü sembolize eden Orta Asya inancının (Eliade, 1992: 218), hayatımızın maddi-manevi her an temizlenip yenilenmesi düsturunu gaye edinen tarikat düşüncesi ile örtüşmesi dikkat çekicidir.



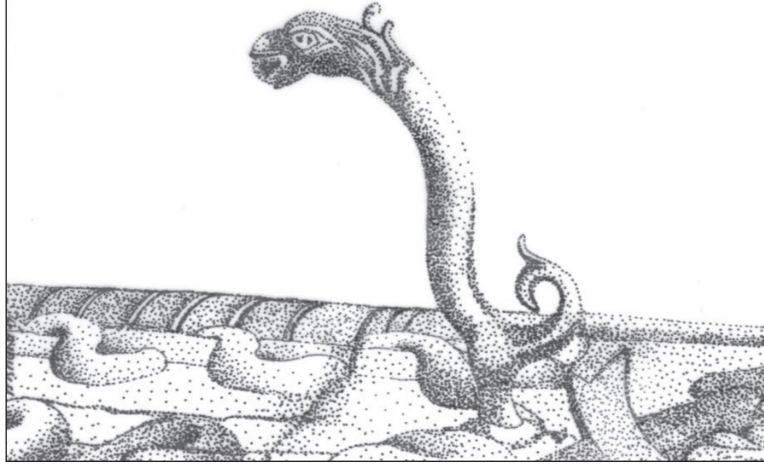
Foto: 11 Halvetiyye Tekkesinde Sergilenen Geyik ve Dağ Keçisi Boynuzu. Prizren/
Kosova



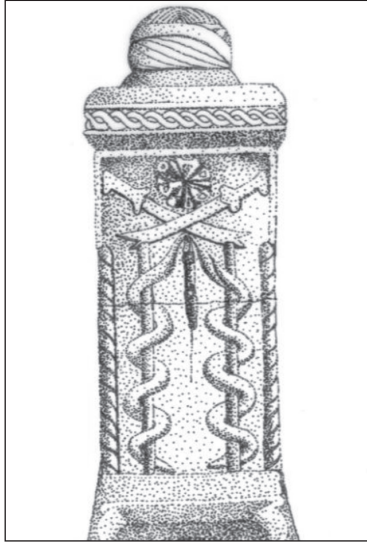
Foto: 12 Halveti Osman Baba Tekkesi Çeşmesi Prizren/Kosova

b- Ejder ve yılan figürü

Makalemizdeki konulardan birisini de, dergâhın bahçesindeki çeşme üzerinde yer alan ejder figürü biçiminde tasarlanmış musluk ile (Çizim: 2), çeşmenin gövdesinde kabartma olarak işlenmiş çift yılan figürleri oluşturmaktadır (Çizim: 3). Bu tür ejder veya yılan tasvirleri, Türk sanatının hemen her döneminde farklı anlamlar yüklenerek, çeşitli eşyalarda ve sanat eserlerinde karşımıza çıkar (Foto:12-13-14).



Çizim: 2 Halvetiye Tekkesinde Yer alan Çeşmenin Ejder Biçimli Musluğu (N. Ayduşlu)



Çizim: 3 Halvetiye Tekkesindeki Çeşmede Çift Yılan Figürü (N. Ayduşlu)

Türkçede “büke” ve “evren” anlamında çok eski metinlerde yer alan (Esin, 2004: 130) ejder, mimaride (İnal, 1971: 153-184), el sanatlarında (Mahir; 1993: 271-294), kapı tokmaklarında (Acun, 255-267; Bilici, 1993: 268-292), ahşap kapı kanatlarında (Karamağaralı, 1973: 262), çeşme musluklarında (Önge, 1969: 184), sancak alemlerinde (Karamağaralı, 1973: 263-264), mezar taşlarında (Karamağaralı, 1992: 75-76), dokumalarda (Tansuğ, 1971: 42-43), yağmur oluklarında/çörtlenlerde (Öney, 1969: 181-182) yani sanat ve üslubun aksettirildiği her alanda (Çoruhlu, 1994: 38-46) özellikle sazolu üslubunda (Mahir, 2005: 21-22) sevilerek ve derin anlamları ile kullanılmıştır. Hatta ejder isminin, erken devir Türk topluluklarında kült merkezi ile ilişkisinden dolayı, hakanlık unvanı (Özkartal, 2012: 62) ve şehir ismi olarak kullanıldığı da (Eberhard, 1996: 77) bilinmektedir.



Foto: 13 Halveti Osman Baba Tekkesi Çeşmesinin Ejder Biçimindeki Musluğu Prizren/Kosova

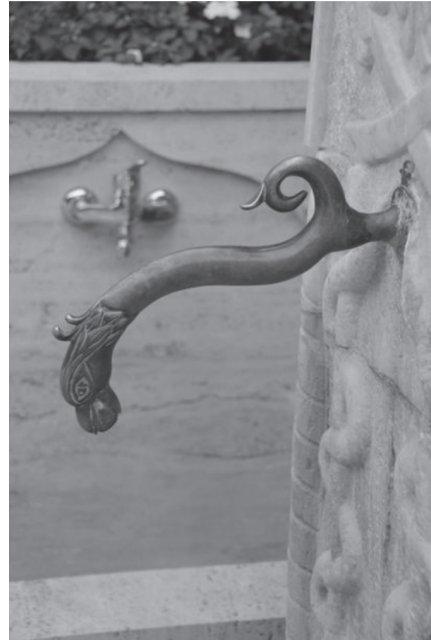


Foto: 14 Halveti Osman Baba Tekkesi Çeşmesinin Ejder Biçiminde Musluktan Detay Prizren/Kosova

III- Türk Kültürü ve Sanatında Ejder İkonografisi

Ejder veya ejderha, bazı toplumlarda kötülüğün sembolü olarak algılanmasına rağmen, doğu toplumlarının efsanelerinde ağırlıklı olarak hükümdarlık (Çoruhlu, 1995: 63), güç, kuvvet, yağmur (Çoruhlu, 1995: 63), sağlık (Önder, 1961: 165-166), kahramanlık

(Çoruhlu, 1995: 65) ve alplik (Esin, 2004: 142) sembolü olarak anlam kazanmıştır. Ejder figürlerinin, zıtlıkların birliğini de sembolik olarak yansıttığı görülmektedir (Doğan, 2000: 225). Üslup bakımından Türk sanatında görülen ejder ikonografisi, Avrasya atlı bozkır kültüründen sürekli ve kuvvetli bir şekilde ilham alarak, hep canlı ve dinamik kalabilmiştir (Esin, 2004: 145). Türkler arasında ejder motifi, kötülüklerden koruyan maskeler gibi dini bir çerçeve içinde yer alan hem kozmik (Çoruhlu, 1995: 67) hem de astrolojik anlamlarının yanında (Esin, 2004: 151), hakanın kut alması ile de ilişkilendirilmiştir (Esin, 2004: 136-137). Ayrıca göksel kozmik anlamıyla da Türklerin “Kök Luu” dediği çift başlı ejderin, bir gök simgesi olduğu (Esin, 2004: 152) ve özellikle mezar anıtlarının üst sivri kemerin tam üstüne gelecek şekilde yerleştirilmeleri ile (Kültüğün mezar anıtı ve Ahlat mezar taşları örneklerinde olduğu gibi) bir gök simgesi olarak da (Esin, 2004: 146-147) anlam kazandığı görülmektedir. Göğü döndüren ve koruyan çift ejder-evren ikonografisinin sanat eserlerine aktarılması, konumuza ışık tutan erken dönem Türk sanatının nadir örnekleridir (Foto: 15).



Foto:15 Dünyayı döndüren ve Koruyan Bir Çift Ejder-Evren Hun dönemi M.Ö. 5-3. Yüzyıl. Hermitage Müzesi/St. Petersburg

Ejder, Türk Sanatı içerisinde aynı zamanda sağlık ve bereketin de sembolü olarak gösterilmiştir (Önge, 1969: 185). Çin ve Mısır uygarlıklarında ise ejder, göksel anlamları yanında düşmanı ve kötülüğü de sembolize eder. Mısır mitolojisinde Firavun, tanrı Ra ile özdeşleştirilip, tanrının oğlu sıfatını alırken (Wilkinson, 2013: 125), düşmanlar ise ejderha ile simgeleştiriliyordu (Eliade, 1992: 17). Ejderhanın yer altı hazinelerinin ve suyun bekçisi olarak da düşünülmesi (Eliade, 1992: 190), suyun çok kıymetli olması

ve bu kıymetten ötürü onu bekleyen koruyucu bir güç olarak düşünülmüş olabileceği de (Eliade, 1992: 158-186) dikkate alınmalıdır. Zaten Mircea Eliade'ye göre de "sular, gerçek hale geçmemiş mevcudiyetlerin evrensel toplamını simgelemektedirler; sular tüm varlık olasılıklarının hazinesidirler" (Eliade, 1992: 181). "Sudan çıkma, biçimin ortaya çıkışının kozmogonik hareketini tekrarlamaktadır" (Eliade, 1992: 182). Böylece, ejder de suya koruyucu muhafızlık yapmaktadır.

Orta Çağ kaynaklarında Türkler arasında ejderin suyun sembolü olması (Esin, 2004: 146-143), ejderin de evrenle bütünleşmesi ve Türk mitolojisinde bizzat kâinatı döndüren bir çift ejder (Esin, 2001: 43) (Türkçe karşılığı evren (Roux, 2005: 39) veya güç olarak kabul görmesi (Esin, 2001: 82), ejder ve su birlikteliğini daha anlaşılır kılmaktadır: Evren varlığın ilk başlangıcı, su ise hayatın kaynağı, yani ruh. Emel Esin'in tespiti ile Türk mitolojisinde "ejder-evren, kışın yer-su derinliklerinde yaşayan, baharda ise kanatlanıp uçan, böylece hem yer-su hem gök ilkelerine bağlı bir efsanevi ruh olarak" düşünülmüyordu (Esin, 2001: 82). İslam inancında da "Her canlı şeyin sudan yaratıldığı" (Kur'an-ı Kerim, Enbiya Suresi, 30) gerçeği özellikle vurgulanır. Ejder figürünün su ile ilişkisi, Türk kültürü ve sanatında sürekli işlenen bir olgudur. Artuklu Döneminde (1102-1409) yaşamış olan ve yazdığı El Câmî-u'l Beyn'el İlmî El-Amelî'en Nâfi fî Sınâ'ati'l Hiyel "Makine Yapımında Yararlı Bilgiler ve Uygulamalar" isimli çok önemli bir eser ortaya koyan Ebû'l İzz El Cezerî'de (d. 1136 ö.1206), eserlerinde bu ilişkiyi görsel olarak da işlemiştir (Foto: 17). Filli su saati adını verdiği bir çalışmada, suyun şamandıraya dolup boşalmasında bir çift ejder başlı mekanizmaya yer vermiştir. El Cezerî'nin burada ejder figürüne yer vermesi kanaatimizce tesadüfi olmayıp, Türk kültüründeki ejder-su ilişkisine ait inanç ve düşünceyi görselleştirmiş olabilir.

Evrenin çeşitli uluslarda değişik ve çok zengin inanışların sembolü olarak görülmesi, ona simgesel anlamda verilen önemle alakalıdır. Ama özellikle en çok kullanıldığı ve sembolleştirildiği yer kozmik evren anlayışı ile ilgili olanlardır (Bkz: Esin, 2001: Esin, 2004: Eliade, 1992: Roux, 2005:).

Ejderin kozmik dünya ile alakası, Orta Asya kozmik anlayışı çerçevesinde (Esin, 2001: 43 Karamağaralı, 1973:), Türk kültürü ve sanatının sürekli öne çıkardığı bir olgudur. Erken örnekleri yine Orta Asya coğrafyasında M.Ö. binli yıllara kadar inen ejder figürleri (Esin, 2001: 162-163), devamında çift ejder-kozmetik dünya (Foto:15) ve çift ejder-hayat ağacı kozmik sembolü (Foto: 15-16-18) ile Hun, Çin, Gök-Türk ve Uygur sanatında da sıklıkla kullanılmıştır (Esin, 2004: 155-156).

Ejder-hayat ağacı ilişkisinin güzel bir sembolik anlatımı, Erzurum Çifte Minareli Medrese taç kapısı yanındaki sivri kemerli niş içerisine yerleştirilen ve yüksek kabartma tekniğinde işlenen hayat ağacı çift ejder figüründe görülür (Foto: 16). Bu figürde en üstte çift başlı kartal, bunun hemen altında hayat ağacı, hayat ağacının altında ise ağacın kökünden çıkıp başı iki yana yukarı doğru gelecek şekilde yerleştirilen bir çift ejder figürü yer almaktadır. Hayat ağacının kozmik evreni sembolize ettiği inancı (Esin, 2004: 49), burada ejderin hem kozmik evreni döndüren, hem de onu koruyan (Yazar, 2004: 355-356) bir anlayışın, sanat eserlerine yansımaları biçiminde karşımıza çıktığı düşünülebilir.



Foto: 16 Çifte Minareli Medrese Portalinde Hayat Ağacı Çift Ejder Kabartması/Erzurum

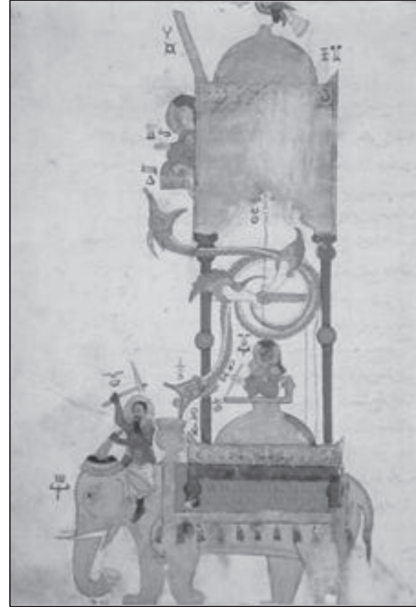


Foto: 17 El Cezeri'nin Filli-Ejderli Su Saati. Topkapı Sarayı, III. Ahmet 3472, s. 90 (Sezgin, 2008:II, 101)



Foto: 18 Çift Evren-Ejder Tutan Adam (Emel Esin'den)

Burada önemli diğer bir husus da ejderin Türk hakanlık geleneği içerisinde kut anlayışı ile olan ilişkisidir. Gök-Türk hakanlarının gökten kut almaları, gök çarkını da çevirenin ejder olarak düşünülmesi (Esin, 2001: 155), “*bu şekilde gök kubbe, gök çarkı ve bunların simgelerinden olan gök ejderi-evren, hem göksel mekânın, hem de zamanın ve zaman çarkını çeviren ejder-evren* (Esin, 2001: 74-82) *simgesi olması*” (Esin, 2001: 44-45) bakımından çok önemlidir (Foto: 18).

Yine Gök-Türk anıtlarında hanedan arması ile birlikte görülen ejder figürleri, kanaatimizce hiçbir zaman başka mitolojilerdeki gibi kötülüklerin sembolü olarak kullanılmamış, bilakis ejder figürü, taşıdığı veya ona yüklenen anlam ile daha yüce ve yüksek bir inanın sembolü olarak, bilinçli bir şekilde kullanılmış olmalıdır.



Foto: 19 Ejder Sığın (Geyik) Mücadelesi, Hun Dönemi/Pazırık Kurganı Hermitage Müzesi

Türk sanatının kaynağı sayılan Orta Asya Avrasya Üslubu (Berkli, 2011: 1-17) içerisinde değerlendirilen grifon-sığın (hayali yaratık-geyik) mücadeleleri, Türk dünyasında hiç bıkmadan sıklıkla kullanılan bir temadır. Üslubun üç ana unsurundan biri olan mücadele sahnelerinde (Berkli, 2011: 1-17) ejderin, yenen hâkim pozisyonda yer alması, Türk inanç sistemi ve kozmik anlayışında, ejdere verilen rolün hâkimiyet, güç ve iktidar ile özdeşleştirildiğini göstermektedir (Foto: 18). Pazırık Kurganlarından çıkan böyle bir ahşap yontuda, ağzında sığın (geyik) kafası tutan ejder figürü işlenmiştir. Ejderin açık

ağzına yerleştirilen sığınım boynuzlarının özellikle vurgulandığı dikkatimizi çekmektedir. Geyiğin, sürekli yaratılışın ve yenilenmenin simgesi olarak algılanması (Eliade, 1992: 218), boynuzların her yıl yenilenmesi (Eliade, 1992: 218), hayatın sürekliliği anlamında, gücü ve kuvveti de temsil etmesi dikkate alındığında, ejdere, güç, kuvvet, yenilmezlik (Özkartal, 2012: 63) ve hayatın devamlılığına koruma ve devam ettirme gibi bir görev yüklenmiş olabilir.

Ejder ikonografisinin bu kadar zengin anlamlarının yanında, ejderle ilgili mücadelelerin, kahraman için öne çıkardığı ifadenin anlaşılması (Çoruhlu, 1995: 66), ejder ikonografisinin derin anlamlarını ortaya koymamızda faydalı olacaktır.

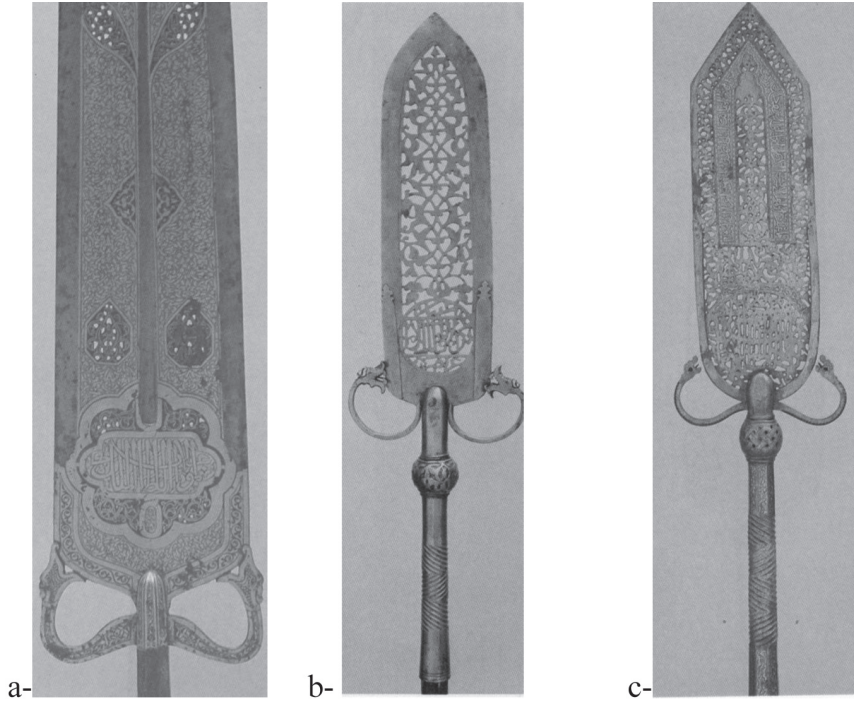


Foto: 20 Türk Sancak Alemleri

a- Kayıtbay'a ait Alem

b-Memluk Hükümdarı Kansuh el-Gavri 'ye Ait Alem

c- Memluk Komutanlarından Canberdi Gazali'nin Sultan Naibi İken Kullandığı Alem
(Türk Sancak Alemleri/H. Tezcan-T. Tezcan'dan)

Eski Türk inanç sisteminde ejdere yüklenen derin anlamların İslami dönemde de zenginleşerek devam ettiği görülmektedir. Özellikle bir hükümlerlik alameti olan sancak alemlerinde, alemin gövdesinde yer alan kitabe ve ayetlerin etrafında bir çift ejder figürüne yer verilmesi (Tezcan vd. 1992: 58 vd.) dikkat çekicidir (Foto: 20). Ejderli alem örneklerinin tamamında, çerçevenin iç kısmında Kur'an'dan özellikle Allah'ın yardım ve desteğinin geleceğini bildiren ayetlerin verildiği³, çerçevenin dış kısmına ise bir çift ejder yerleştirilerek, ejderin o "müjdelenen yardımla" ilişkisinin vurgulanmış olması ihtimaldir. Yani ejderin, kahramanlık ve kozmik güç sembolü yanında, yardımda aracılık eden bir anlamı da söz konusu olmalıdır. Yoksa alem gibi bir hükümlerlik alameti ile ejderin birlikte verilmesini, başka türlü izah etmek zordur. Ayrıca çeşme üzerindeki kılıç motifinin hemen üst kısmında çifte yazılmış Hz. Muhammed isminin yanında yine ejder figürünün yer alması, bu kozmik kutsallığın bir ifadesi olarak kullanılmış olabilir. Tarikat sembollerinde de, ejder figürünün öne çıkarılıp, çeşitli törensel malzemelerde kullanılması da (Karamağaralı, 1973: 250 vd.) bu iddiamızı desteklemektedir.

Türk sanatında ejder figürünün dini yapılarda sevilerek kullanıldığı görülür. Niğde sungur Bey Camii doğu portalindeki Oniki Hayvanlı Türk takviminde, Divriği Ulu Camii yan portalindeki çift başlı kartal figürünün kanat uçlarında, Cizre Ulu Camii kapı tokmaklarındaki ejder figürleri⁴, günümüze gelebilen bazı örneklerdendir (Foto: 22). Cizre Ulu Camii kapı tokmaklarında yer alan bir çift ejder figürünün, ibadete açılan giriş kapısında yer alması, ibadetin insana huzur ve mutluluk getirmesi ile alakalı olabilir. Çünkü ejder figürünün bir anlamı da ejder kılığına girmiş bir melek olarak mutlu ve huzurlu bir yaşamı (Önder, 1976: 13) sembolize etmesidir. Kapı tokmağı olarak ejder figürünün sivil yapılarda da özellikle Divriği'de sevilerek kullanıldıkları (Denktaş, 2005: 119) ve aynı anlamı yani huzur, uzun ömür ve nazara karşı koruyucu anlamları (Önder, 1976: 13) ifade ettikleri düşünülebilir.

Türk sanatında ejderin, dini mimari eserler dışında han, medrese, çeşme, mezar taşları, çeşitli madeni ve tekstil el işi örneklerde sürekli kullanılması, onunla ilgili anlamların zenginliğinin yanı sıra, ona yüklenen alplik, yiğitlik ve kahramanlığı da (Esin, 2004: 145) sembolize etmesinden kaynaklanmaktadır.

Konumuzla alakalı Halvetiyye Tekkesi çeşmesinde yer alan bir çift yılan ve ejder biçiminde tasarlanmış musluğun, ilk örneklerinin yine Anadolu'da karşımıza çıkması (Foto: 21), Orta Asya-Anadolu coğrafyasında, İslam öncesi dini ve kültürel değerlerin, "İslam-Türk" tarikatlarının (Baş, 2011: 23) doğuşundaki etkileri olarak değerlendirilebilir.

Dergâhları ilk kuran alp-dervişler, (alperenler) vatanlarından uzak, yabancı yerlerde her türlü zorluğa katlanıp, bu yeni coğrafyalarda yurt tutunmalarının, ancak bir kahramanlık ve fedakârlık (Çoruhlu, 1995: 65) özelliği olabileceği ile anlamlandırmak yanlış olmaz. Zaten çift yılan ve ejderin hemen üzerinde, çapraz bir şekilde işlenmiş çifte kılıç motifi yer almaktadır. Çeşitli anlamlarının yanında (Berkli, 2007b: 67-80), kahramanlık (Er, 2011: 2) ve yiğitlik (Gülensoy, 1989: 174) sembolü olarak da kullanılan, özellikle



Foto: 21 Amasya-Tokat yolunda yer alan Hatun Hanı (M. 1239) Çeşmesi orijinal lüleleri (Yılmaz Önge)



Foto: 22 Cizre Ulu Camii Çift Ejderli Kapı Tokmağı (Yurt Dışına Kaçırılan Örnek, Kenthaber.com)

Bektaşî velayetnamelerinde (Ocak, 2005: 179-181), Sarı Saltuk menkıbelerinde “tahta kılıç” sembolü ile önemli bir yeri olan (Batça, 1998: 81), bir çift çatalı kılıç motifi de bunu teyit etmektedir. Çatalı kılıç yani Zülfikar, Alevî Bektaşî inancında Hz Ali ile özdeşleşen bir sembol olup, Hz. Ali’nin tanrısal kudretinin simgesi olarak kabul edilir (Jong, 2005: 270). Zülfikar’ın, Hz. Ali’nin kahramanlığının bir sembolü olarak her zaman O’nu işaret etmesinin yanında, günümüzde de Alevî düşüncesine sahip insanların bir ifade biçimi ve simgesi olarak kullanılmaktadır.

Eliade’nin de ifade ettiği gibi simge “doğal olgular olarak kozmik ritimlerin yansıması olamaz, çünkü bir simge her zaman temsil ettiği kabul edilen kozmik hayatın görünüşünden daha fazla bir şeyi ifşa etmektedir” (Eliade, 1992: 214). Bu yüzden simgeleri daha zengin anlamlar ile nitelendirmek yanlış olmaz. Kozmik ejderin su ile alakası da göz önüne alındığında, suyun temizliği ifade etmesi yanında, hayatın kaynağı olması, alperenlerin de yüklendikleri görevlerin insanlığı, ebedi hayatlarının kurtuluşu ermeleri ve kötülüklerden temizlenip arınmaları yolunda, onlara yardımcı olmaları, gerçekten büyük bir alplik ve kahramanlık vurgusu olarak, öne çıkarılmak istenmiş olabilir.

Çeşmenin gövdesi sütun biçiminde birer silme ile çerçevelenmiş ortada, musluğun iki tarafına gelecek biçimde karşılıklı ve birer sütuna sarılarak başları yukarıda karşılıklı birbirine bakar şekilde bir çift yılan figürü, ejderden sonra çeşmede yer alan ikinci figürdür. Yılanların başları, ejder başlı musluğun, çeşmenin gövdesi ile birleştiği oyuğa, simetrik biçimde yerleştirilmiştir (Foto 12). Yılanların kuyrukları da alt kısımda birbirlerine simetri oluşturmuş biçimde düzenlenmiştir.

Yılan, doğu ve batı kültürlerinde tıpkı ejder gibi farklı anlamlarla karşımıza çıkmaktadır. Antik Yunan medeniyetinde başlangıçta yılan olumlu bir anlam yüklenmişken

(Yöndemli, 2004: 67), Musevi ve Hristiyan inanç çevrelerinden gelen etkilerle, olumsuz anlamlarla anıldığı görülür (Yöndemli, 2004: 67). Hristiyan ve Musevi geleneğinde kötülüğün sembolü olan yılanın (Yöndemli, 2004: 250-254), Türk sanatı ve kültüründe ağırlıklı olarak tıpkı ejderde olduğu gibi, iyi ve olumlu yönleri ile öne çıkarıldığı (Yöndemli, 2004: 123), hatta Osmanlı minyatürlerinde dünyanın etrafını saran ve dünyayı koruyan ejder-yılan olarak (And, 2008: 84), anlam yüklenip tasvir edildiği görülmektedir (Foto: 23).

IV- Türk İslam Kültüründe Ejder Kahraman İlişkisi

Çeşitli efsane ve inançlar içerisinde ejderin sıradan kahramanlar yerine, toplum içerisinde veya inanç noktasında çok önemli bir konumdaki kahramanlarla konuşması, kahramanları koruması, kahramanlarla mücadelesi, kahraman-ejder ikonografisinin yer aldığı minyatürlerin ana konuları arasındadır. Sıradan yaratıkların yerine ejderin bu olağanüstü kahramanların karşısına çıkarılması, ejdere yüklenen derin anlamların bir sonucudur. Çünkü başkahramanların muhatabı, ancak olağanüstü bir yaratık olabilir ve bu yaratığın alt edilmesi de ancak olağanüstü bir kahramanla mümkündür. Hz. Muhammed (Foto: 24), Hz. Yusuf (Foto: 25), Hz. Ali (Foto: 26), Zaloğlu Rüstem (Foto: 27) ve Aziz George (Foto: 28), ejder mücadele veya konuşurma sahneleri, bu konudaki tasvirlerin en güzel ve anlamlı örnekleridir.



Foto: 23 Dünyanın Katmanlarının Gösterildiği Bir Osmanlı Minyatüründe Ejder-Yılan İkonografisi. (Minyatürlerle Osmanlı-İslam Mitologyası-Metin And)

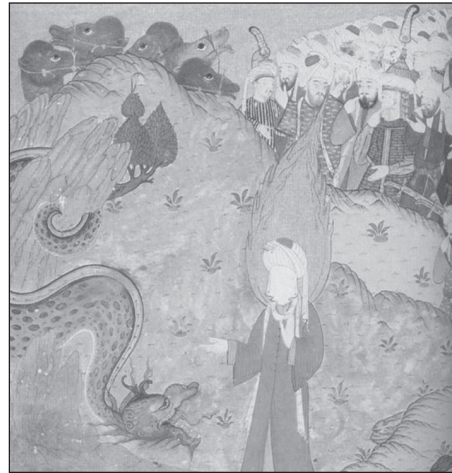


Foto: 24 Hz. Muhammed'in Kervanın Yolunu Kesen Ejderha İle Konuşması Sīyer-i Nebī, TSM 1222. (Minyatürlerle Osmanlı-İslam Mitologyası-Metin And)



Foto: 25 Ejderhanın, Nil Nehrinde Yıkanacak Olan Hz. Yusuf'u Yabancıların Bakışlarına Karşı Koruması. Yusuf u Züleyha, CBL. 428. (Minyatürlerle Osmanlı-İslam Mitologyası-Metin And)



Foto: 26 Hz. Ali'nin Ejderhayı Öldürmesi Siyer-i Nebi, TSM 1223. (Minyatürlerle Osmanlı -İslam Mitologyası-Metin And)

Anadolu fethinde çok önemli görevler ifa eden Ahilik teşkilatının kurucusu olarak kabul edilen Ahi Evren-Evran'ın Evren ismi, Türkçe ejder anlamına gelmekte ve bu ismin özellikle Ahi Evren-Evran'a verildiği (Yıldız, 2012: 194) kaynaklarda geçmektedir.

Aynı zamanda bir tarikat şeyhi olan Ahi Evren-Evren hakkındaki efsanelerde (Çoruhlu, 1995: 66-67) onun yılan beslediği (Yöndemli, 2004: 206), Hz. Peygamber'in Bedir Savaşında yılan kılığında don değişerek savaşıp Hz Peygambere yardım ettiği ve bundan dolayı da bizzat isminin Hz. Peygamber tarafından konulduğu (Yöndemli, 2004: 206), zararlı yılanları eğiterek kendine bağımlı kılarak halka yardımcı olduğu (Yöndemli, 2004: 206) anlatılmaktadır. Hatta Vilayet-name'de, Ahi Evren-Evran'ın dönemin yöneticilerine şikâyet edilmesi üzerine, işyerine gelen görevlilerin imalathanenin kapısını açtıklarında içeride ejderhaların bulunduğunu ve görevlilere karşı kükrediklerini gördüklerinde, korkup kaçtıkları (Yıldız, 2012: 200) anlatılır. Ejderin, bu menkıbede haksızlığa karşı koruyucu yönü ile öne çıkarıldığı görülmektedir. Böylece menkıbelerde ejder-yılan sembolüne, insanlara yardımcı ve koruyucu olması yönündeki anlamların yüklenmiş olduğu



Foto: 27 Zaloğlu Rüstem'in Ejderha İle Mücadelesi/Şehname, TSM, R.1546. (Minyatürlerle Osmanlı-İslam Mitolojyası-Metin And)



Foto: 28 Taş Üzerine Resmedilmiş Aziz George'un ejderle mücadelesi Batum-Gürcistan (Y. Berklİ Arşivi)

da (Çoruhlu, 1995: 70) dikkatimizi çekmektedir. Ancak İslam inancı çerçevesinde yılanın kötü ve olumsuz anlamların karşılığında da kullanıldığı (Yöndemli, 2004: 160) görülür.

Menakıbnamelerde de ejder ikonografisinin önemli bir yer tuttuğu görülür (Ocak, 2005: 225-235). Sünni veya Gayri Sünni menakıbnamelerde mesela, Menakıb-ı Hacı Bektaş-ı Veli, Vilayetname-i Hacım Sultan, Vilayetname-i Otman Baba, Menakıb-ı İbrahim-i Gülşeni menakıbnamelerinde, ejder mücadelelerinin (Ocak, 2010: 71-78) sıklıkla işlendiği görülür⁵.

Erken dönemlerden itibaren Balkanlarda tebliğ faaliyetlerine başlayan Sarı Saltuk Baba (Sarıkaya, 1997: 89) gibi Horasan kökenli ve aynı zamanda Orta Asya eski Türk inanç sisteminin ritüellerini kuvvetli bir şekilde Türk-İslam tarikatları içerisinde yaşatan dervişlerin, ejder ikonografisine, kökü yine Orta Asya Ahmet Yesevi'ye bağlanan çeşitli tarikatlar içerisinde (Baş, 2011: 39-40), başta Halvetiyye olmak üzere, yeni anlamlar yükleyerek yaşatmışlardır. Özellikle Selçuklu ve Osmanlı Döneminde tarikatların bir kısmının, Türkmenler arasında farklı algılanış biçimleri tezahür etse de, kökenlerinin aynı kaynak yani Hoca Ahmet Yesevi'nin açtığı yoldan beslendikleri görülür (Baş, 2011: 35-43). Tarikatlar içerisinde ortak algılayış biçimlerinin çok fazla olmasının birinci nedeni bu olup, ikinci nedeni ise Müslüman olan Türklerin, eski inanç ve düşünce yapılarını, oluşturulan "Türk-İslam" tarikatı anlayışında, büyük bir hoşgörü çerçevesinde yaşatabilmeleridir.

Sonuç

Yukarıdaki bilgiler, verilen anlamları ve örnekleri ile Türk sanatı içerisinde yer alan ejder ikonografisinin, yabancı medeniyetlerden ziyade, Orta Asya eski Türk inanç sistemi içerisinde ortaya çıkmış olması kuvvetle muhtemeldir. Türk mitolojisinin çözülmemiş çok sayıdaki problemleri (Bayat, 2007: 22), Çin kaynaklarında da geçen ve M.Ö. iki binli yıllara kadar götürülen Proto-Türklerle (Taşağıl, tsz.: 59) ilgili bilgi ve belgelerin detaylı ve çok yönlü incelenmesi ile çözülebilecektir. Bütün bu bilgiler dikkate alındığında ve problemler çözüldükçe, tıpkı evren-ejder (Esin, 1969: 165-66) ve on iki hayvanlı Türk Takvimi (Çoruhlu, 2000: 222-223) gibi yabancı kökenli zannedilen ancak yerli (Aynakulova, 2007: 21-23 Kafesoğlu, 1997: 394 Turan, 1941: 32 Tezcan, 1990: 83 Biray, 2009: 1) ve yabancı (Chavannes, 1906: 74 Akt: Ögel, 2003: 292-293) araştırmacılar tarafından da Türk kökenli oldukları ifade edilen pek çok mit ve buna bağlı motif ve sembollerin kaynağı da sağlam zemine oturacaktır.

Kanaatimizce uzun süre Çin'i yöneten ve Türk olduğu bilim âlemince iddia edilen Çu-Chou Hanedanlığı zamanında (Eberhard, 1943: 26-27) Çin medeniyetine sokulan ejder ikonografisi, zamanla Çin kökenli bir sembol olarak düşünülmüş (Ögel, 1991: 312), Türk kültürüne de çok eski çağlarda Çin'den girdiği (Ögel, 2006: 566) kabul edilmiştir. Ancak, Türk kökenli olma ihtimali pek dikkate alınmamıştır.

Gerçekten de Gök-Türkler döneminde karşımıza çıkan pek çok geleneğin çok önce-leri Çu-Choular zamanında da biliniyor ve uygulanıyor olması ve bunların kaynaklarda geçmesi de (Esin, 1978: 111) bunu teyit etmektedir⁶. Ayrıca "Türklerin ve kültürlerinin tesiri olmadan hiçbir zaman bir Çin kültürünün meydana gelebileceği" gerçeği (Koppers, 1941: 449), bilim dünyasında eskiden beri üzerinde durulan bir görüştür. Zaten ejder ikonografisinin yabancı kökenli olma ihtimalini ileri süren araştırmacılar da (Çoruhlu, 1995: 195), zaman içerisinde bu ikonografinin Türk sanat ve kültüründeki yoğun kullanımı ve derin anlamlar içermesinden dolayı "Türk sanat ve kültürünün bir malı olduğunu" (Çoruhlu, 1995: 195), hatta Ön Asya'ya Türkler eliyle getirildiğini (Ögel, 2006: 561) ifade etmektedirler.

Sonuç olarak, Kosova Halvetiyye Tekkesi ve çeşmesinde gördüğümüz post, geyik ve dağ keçisi boynuzu, ejder ve yılan figürleri, kökenini Orta Asya eski Türk inanç sisteminden alan, gittiği değişik coğrafya, kültür ve inançlar içerisinde anlamlarını zenginleştirerek bu geleneğin yeni inanç içerisinde yaşatıldığı bir örnek olarak değerlendirilmelidir. Bilhassa uzak diyarlarda yer ve yurtlarını terk ederek, yeni yurtlar oluşturup, buralarda insanların maddi-manevi temizliği ve ebedi kurtuluşu için gayret gösteren Alperenlerin, sembol olarak ejder ikonografisinde, kendileri ile bir anlamlandırmanın sonucu olarak kahramanlık, temizlik, aydınlık, güç ve kuvveti sembolize ederek, bunun görsel bir şöhre aktarıldığı görülmektedir.

Böylece kaynağı Orta Asya Ahmet Yesevi geleneğinden beslenen, Halvetiyye, Mevleviyye, Bayrâmiyye, Celvetiyye, Kâdiriyye, Nakşibendiyye, Bektaşiyiye ve Alevilik gibi

tarikât ve tasavvuf anlayışlarının, zamanla Türkler arasında farklı algılanış biçimlerine bağlı olarak, değişik isim ve törenler icra etse de, eski Türk inanç sistemine ait ikonografileri severek ve bilinçli bir şekilde ortak payda olacak biçimde kullanmışlardır.

Sonnotlar

- 1) Bu tür evliya, yatır mezarlarına örnek; Erzurum Dumlu Baba, Erzurum Sığırlı Köyü Ali Baba, Erzurum Yumak Köyü Büyük Ziyaret yatır ve türbeleri örnek gösterilebilir. Bu yatırlar şehrin uzağında dağ zirveleri veya yamaçlarında yer almakta, halkın her istediğinde gidemeyeceği, ancak yılın belli aylarında toplu halde ziyaret yapıp adak kurbanlarının kesildiği yerler olarak düzenlendiği görülmektedir. Yukarıdaki yatır ve ziyaret yerleri ile ilgili yaptığımız araştırmalarda, bu yerlerin yılın belli aylarında özellikle Temmuz ayının ilk haftasında, toplu ziyaret edildiği, kurbanların kesildiği, ancak bu törenlerden sonra ekin biçme- yaylaya çıkma işlerinin yapıldığı tespit edilmiştir.
- 2) Zikirhaneyi gezdiğimizde burada anlatılan bir olayı aktarmamız, şeyh efendiye mahsus postun önemini anlamamız açısından dikkat çekicidir. Nisan 2013 tarihinde burayı ziyaret eden Türkiye’den bir grup akademisyenin, zikirhaneyi ziyaretlerinde, içlerinden birisinin şeyh efendinin koltuğuna oturması müritler tarafından büyük tepkiye neden olur. Dergâhın görevlileri bu olaya çok sinirlenip, bütün akademisyenleri dergâhtan çıkararak, dergâhı ziyaret etmelerine müsaade etmezler. Gerçekten de tarikathanelerde şeyh efendinin postuna şeyhten başkasının oturması, büyük bir ayıp ve kusur olarak kabul edilir, müritler tarafından kesinlikle hoş karşılanmayan bir davranış olarak, kim olursa olsun ikaz edilir.
- 3) Enfal Suresi 40. Ayet: “Ve eğer yüz çevirirlerse artık biliniz ki, Allah Teâlâ muhakkak Mevlânızdır. (O) Ne güzel mevlâ ve ne güzel yardımcıdır.”; Saff Suresi 13. Ayet: “Ve kendisini sevdiğiniz bir başka (nîmet de) vardır ki, o da Allah’tan bir nusrettir ve yakın bir fetihtir ve müminleri müjdele.”; Ali İmran Suresi 160. Ayet: “Eğer Allah Teâlâ size yardım ederse artık size galip olacak kimse yoktur. Ve eğer sizi hezimete uğrattırsa artık ondan sonra size yardım edecek kimdir? Ve mü’minler ancak Allah Teâlâ’ya tevekkül etsinler.”; “Ve şüphe yok ki, siz kuvvetsiz bir halde iken Allah Teâlâ size Bedir’de yardım etti, artık Allah Teâlâ’dan korkunuz, tâ ki şükreder olasınız.”; Ali İmran Suresi 126: “Ve Allah Teâlâ bunu ancak size bir müjde olmak ve bununla kalpleriniz mutmain bulunmak için kılmıştır. Yoksa nusret, ancak azîz, hakîm olan Allah Teâlâ cânibindedir.”
- 4) Cizre Ulu Camii çift ejder başlı kapı tokmaklarının birisi, 1969 yılında ihmalin sonucu olarak yerinden sökülerek yurt dışına kaçırılmıştır. 1975 yılında Danimarka’da David koleksiyonunda olduğu anlaşılmıştır.
- 5) Ayrıca bkz. Ocak, 2010: ek: IX, ek: X, ek: XI, ek: XV

- 6) “Tarihte kurulan ilk Türk Devleti Büyük Hun İmparatorluğu’nun kurulmasından M.Ö. iki bin yılına kadar olan devrede dahi Çin kaynakları, Orta Asya’da yaşayan Proto-Türk boyları hakkında bilgi vermektedir”. Bu konuda bkz. Türkeli, (1990)’dan naklen, Ahmet Taşağıl: “Töles Boyları”, Ders Notları, s.59.

Kaynakça

- Acun, H. (1993). “Ejder Motifli Kapı Tokmakları ve Değişik Örnekler”. *Sanat Tarihinde İkonografik Araştırmalar*. Güner İnal’a Armağan, Ankara: Hacettepe Üniversitesi Edebiyat Fakültesi Armağan Dizisi, Yay.: 4, ss. 155-167.
- And, M. (2008). *Minyatürlerle Osmanlı-İslam Mitologyası*. İstanbul: Yapı Kredi Yayınları.
- Aşkar, M. (1999). “Bir Türk Tarikatı Olarak Halvetiyye’nin Tarihi Gelişimi ve Halvetiyye Silsilesinin Tahlili”. *Ankara Üniversitesi İlahiyat Fakültesi Dergisi*, 39(1), Ankara, ss. 535-563
- Aynakulova, G. (2007). “Gregoryen Kıpçaklar ve Oniki Hayvanlı Türk Takvimi Üzerine”. *Millî Folklor*, 19(74), ss. 21-28
- Bakırcı, N.; Türkan, H.K. (2013). “Tekke ve Zaviyelerin Balkanlar’daki Rolü ve Önemi”. *Türk Dil, Edebiyat ve Halk Bilimi Araştırmaları Dergisi*, 1, Kastamonu, ss. 145-160
- Baş, E. (2011). “Ahmed Yesevî’nin Bektaşilik, Alevilik Üzerindeki Etkileri ve Osmanlı Dini Hayatındaki İzleri”. *Ankara Üniversitesi İlahiyat Fakültesi Dergisi*, 52(2), Ankara, ss. 21-53
- Batça, M. (1998). “Romanya-Dobroudja Türk Topluluğunun Toplumsal Hafızasında Sarı Saltık Baba, Babadağ Şehrinin Kuruluş Efsanesi”. *I. Uluslararası Türk Dünyası Eren ve Evliyaları Kongresi Bildirileri*, 13-16 Ağustos 1998, Ankara: Ervak Yay. 75-84
- Berkli, Y. (2007a). *Erzurum ve Erzincan Çevresinde Görülen Koyun, Koç ve At Biçimli Mezar Taşları ve Sanat Tarihindeki Yeri*. (Yayımlanmamış Doktora Tezi). Erzurum: Atatürk Üniversitesi Sosyal Bilimler Enstitüsü.
- Berkli, Y. (2007b). “Mezartaşlarında Görülen Kılıç, Hançer, Ok-Yay ve Bayrak Motiflerinin Sembolik Anlamları”. *Ekev Akademi Dergisi*, 67-80.
- Berkli, Y. (2011). *Türk Sanatında Avrasya Üslubunun Evreleri, Avrupa ve İslam Sanatına Etkileri*. Erzurum.
- Bilici, Z.K. (1993). “Cizre Ulu Camisi Kapı Tokmakların İkonografik ve Kronolojik Değeri Üzerine Bir Etüd”. *Sanat Tarihinde İkonografik Araştırmalar, Güner İnal’a Armağan*, Ankara, 268-292.

- Biray, N. (2009). "12 Hayvanlı Türk Takvimi Zamana ve İnsana Hükmetmek". *Atatürk Üniversitesi Türkiyat Araştırmaları Enstitüsü Dergisi, Prof. Dr. Hüseyin Ayan Özel Sayısı*, 671-683.
- Çoruhlu, Y. (1994). "Türk Sanatında Görülen Yılan Tasvirlerinin Sembolizmi". *Türk Dünyası Tarih Dergisi*, 96, 38-46.
- Çoruhlu, Y. (1995). *Türk Sanatında Hayvan Sembolizmi*. İstanbul: Seyran Yayınları.
- Çoruhlu, Y. (2000). "Türk Hayvan Takvimi". *M. Uğur Derman Altmışbeşinci Yaşı Müna-sebetiyle Sunulmuş Tebliğler*, İstanbul, 221-253.
- Denktaş, M. (2005). "Divriği'nin Kapı Tokmakları ve Kapı Halkaları". *Sosyal Bilimler Enstitüsü Dergisi*, 19, Kayseri, 113-139.
- Doğan, N. Ş. (2000). "Alanya Obaköy Portal Süslemeleri". *Uluslararası Dördüncü Türk Kültürü Kongresi Bildirileri*, 4-7 Kasım 1997 Ankara, AKM Yayınları 223-239.
- Eberhard, W. (1996). *Çin'in Şimal Komşuları*. (Çev: Nimet Uluğtuğ). Ankara: Türk Tarih Kurumu Yayınları.
- Eberhard, W. (1943). "Eski Çin Kültürü ve Türkler". (Çev: İkbal Berk). *Ankara Üniversitesi Dil Tarih Coğrafya Fakültesi Dergisi*, 1(4), 19-29.
- Eliade M. (1992). *İmgeler Simgeler*. (Çev. M. Ali Kılıçbay). Ankara: Gece Yayınları.
- ER, P. (2011). "Alevi-Bektaşî Geleneğinde Tahta Kılıç Motifi". *VII. Milletlerarası Türk Halk Kültürü Kongresi Bildirileri*, (27-Haziran- 1 Temmuz 2006 Gaziantep), Ankara: Kültür Bakanlığı, (e-Kitap) ss.1-10. (Eriş. Tar. 10.09.2012).
- Esin, E. (2001). *Türk Kozmolojisine Giriş*. İstanbul: Kabalcı Yayınları.
- Esin, E. (2004). *Türk Sanatında İkonografik Motifler*. İstanbul: Kabalcı Yayınları.
- Esin, E. (1997). *Türkistan Seyahatnamesi*. Ankara: Türk Tarih Kurumu Yayınları.
- Esin, E. (1978). "İslamiyet'ten Önce Türk Kültür Tarihi". *Türk Kültürü El Kitabı*, C. I/b. İstanbul: Türk Kültürü araştırmaları Enstitüsü Yayınları .
- Esin, E. (1969). "Evren" (Selçuklu Sanatı Evren Tasvirininin Türk İkonografisinde Menşeleri). *Selçuklu Araştırmaları Dergisi*, 1, Ankara, 161-182.
- Gülensoy, T. (1989). *Orhun'dan Anadolu'ya Türk Damgaları*. İstanbul: Türk Dünyası Araştırmaları Vakfı Yayınları.
- İnal, G. (1971). "Susuz Han'daki Ejder Kabartmalarının Asya Kültür Çevresi içindeki Yeri". *Sanat Tarihi Yıllığı*, 4, İstanbul, 153-184.
- Jong, De F. (2005). "Bektaşilikte İkonografi". *Tarihten Teolojiye İslam İnançlarında Hz. Ali*. (Haz: Ahmet Yaşar Ocak). Ankara Türk Tarih Kurumu Yayınları.
- Kafesoğlu, İ. (1997). *Türk Millî Kültürü*. İstanbul: Ötüken Yayınları

- Karamağaralı, B. (1992). *Ahlat Mezar Taşları*. Ankara: Kültür Bakanlığı Yayınları.
- Karamağaralı, B. (1973). “Anadolu’da XII-XVI. Asırlardaki Tarikat ve Tekke Sanatı Hakkında”. *Ankara Üniversitesi İlahiyat Fakültesi Dergisi*, 21(1), Ankara, ss. 247-276
- Karpuz, H. (2010). “Balkanlar’daki Mevlevihanelerden Günümüze Kalanlar”. *Dünyada Mevlana İzleri*, 427-445. Konya: Selçuk Üniversitesi Mevlâna Araştırma ve Uygulama Merkezi Yayınları.
- Koppers, W. (1941). “İlk Türklük ve İlk İndo-Germenlik”. *Bellekten*, 20(V), ss.439-480, Ankara.
- Kur’an-ı Kerim ve Açıklamalı Meali* (1993). Ankara: Türkiye Diyanet Vakfı Yayınları.
- Mahir B. (2005). *Osmanlı Minyatür Sanatı*. İstanbul: Kabalcı Yayınları.
- Mahir B. (1993). “Osmanlı Saz Üslubu Resimlerinde Ejder İkonografisi”. *Sanat Tarihinde İkonografik Araştırmalar, Güner İnal’a Armağan, Hacettepe Üniversitesi Edebiyat Fakültesi Armağan Dizisi*, Yay.: 4, Ankara, ss. 271-294.
- Ocak, A.Y. (2010). *Kültür Tarihi Kaynağı Olarak Menakıbnameler*. Ankara: Türk Tarih Kurumu Yayınları.
- Ocak, A.Y. (2005). *Alevî ve Bektaşî İnançlarının İslâm Öncesi Temelleri*. İstanbul: İletişim Yayınları.
- Ögel, B. (1991). *Türk Kültür Tarihine Giriş* (Cilt 6). Ankara: Kültür Bakanlığı Yayınları.
- Ögel, B. (2003). *Türk Mitolojisi-I*. Ankara: Türk Tarih Kurumu Yayınları.
- Ögel, B. (2006). *Türk Mitolojisi-II*. Ankara: Türk Tarih Kurumu Yayınları.
- Önder, M. (1976). “Yeni bulunan Selçuklu Devri Ejder Figürleri”. *Kültür ve Sanat*, 2 (4), Ankara, 12-16 Kültür Bakanlığı Yayınları.
- Öney, G. (1969). “Anadolu Selçuk Sanatında Ejder Figürleri”. *Bellekten*, XXXIII (129-132), Ankara, 171-193.
- Önder, M. (1961). “Konya Kal’ası Figürlü Eserleri”. *VI. TTK Kongreye Sunulan Tebliğler*, Ankara 20-26 Ekim, 145-169.
- Önge, Y. (1969). “Anadolu’da Ejder Başlı Madeni Çeşme Lüleleri”. *Selçuklu Araştırmaları Dergisi*, 1. Ankara, 183-185.
- Özkartal, M. (2012). “Türk Destanlarında Hayvan Sembolizmine Genel Bir Bakış”. *Milli Folklor*, 24(94), Ankara, 58-71.
- Roux, J.P. (2005). *Orta Asya’da Kutsal Bitkiler ve Hayvanlar*. (Çev. A. Kazancıgil-L. Arslan). İstanbul: Kabalcı Yayınları.
- Sarıkaya, S. (1997). “Anadolu Aleviliğinin Oluşumu”. *Ekev Akademi Dergisi*, 1(1), Erzurum, 81-96.

- Sezgin, F. (2008). *İslam'da Bilim ve Teknik (Cilt III)*. İstanbul: İ.B.B. Kültür A.Ş. Yayınları.
- Tanman, M.B. (1997). "Halvethane". *DİA*, İstanbul, 388-393.
- Tansuğ, S. (1971). "Yılanlı Halımın Hikayesi". *Türkiye'miz*, 2-3, İstanbul, 42-43.
- Taşığıl, A. (Tarihsiz). "Töles Boyları". *MSGSÜ Tarih Bölümü Ders Notları*, İstanbul.
- Tezcan, H. ve Tezcan, T. (1992). *Türk Sancak Alemleri*. Ankara: Atatürk Kültür Merkezi Yayınları.
- Tezcan, M. (1990). *Eski Türkler'de Damga*. (Yayımlanmamış Yüksek Lisans Tezi), Erzurum: Atatürk Üniversitesi Sosyal Bilimler Enstitüsü).
- Turan, O. (1941). *Oniki Hayvanlı Türk Takvimi*. İstanbul.
- Türkeli, C. (1990). *Çin Kaynaklarına göre Hunların Ataları*. (Yayımlanmamış Doktora Tezi). İstanbul: İstanbul Üniversitesi Sosyal Bilimler Enstitüsü.
- Uludağ, S. (1997). "Halvetiyye". *DİA*, İstanbul, 393-395.
- Wilkinson, T. (2013). *Eski Mısır*. (Çev: Ümit Hüsrev Yolsal). İstanbul: Say Yayınları.
- Yazar, T. (2004). "Türk Mimarisinde 'Kozmik Eksen' Tasarımları". *Çağdaş Türklük Araştırmaları Sempozyumu*, Bildiriler, 8-10 Mayıs 2002, Ankara, 348-358.
- Yöndemli, F. (2004). *Tarih Öncesinden Günümüze Yılan*. Ankara: Piramit Yayınları.
- www.Prizren360.com, Erişim tarihi: 27. 09. 2013.
- www.kenthaber.com, Erişim tarihi: 28. 10. 2013.