

**KÜLTÜR TURİZMİ OLANAKLARININ DEĞERLENDİRİLMESİ:
ŞEBİNKARAHİSAR İLÇESİ ÖRNEĞİ**

Evaluation of Culture Tourism Facilities: Şebinkarahisar Town Example

Yrd. Doç. Dr. İbrahim SEZER*

Özet

Günümüzde farklı kültürlerin ortaya çıkardığı; tarihi, kültürel ve estetik açıdan değerli olan bu kültürel miras örnekleri, pek çok insanın ilgisini çekmekte ve büyük bir beğeni ve merakla ziyaret edilmektedir. Giresun iline bağlı Şebinkarahisar ilçesi de köklü tarihsel geçmişinin ve barındırdığı çok farklı medeniyetlerin izlerini taşıyan, gerek İslam kültürüne gerekse Hristiyan kültürüne ait pek çok kültürel mirası barındırmaktadır. Bütün bu kültürel miras zenginliği ve çeşitliliğiyle Şebinkarahisar ilçesi kültür turizmi açısından oldukça elverişli bir durumdadır. Bununla birlikte bu potansiyelin günümüzde turistik anlamda yeterli düzeyde değerlendirildiği söylenemez. Bu çerçevede etkili bir şekilde tanıtım yapıldığında; erişim, konaklama ve turistik altyapı olanakları geliştirildiğinde; kültür varlıklarının korunması ve yaşatılmasına dönük çalışmalar artırıldığı takdirde, Şebinkarahisar ilçesi, kültür turizmi açısından dikkat çekici bir konuma ulaşabilecektir.

Anahtar Kelimeler: Kültür, Miras, Turizm, Şebinkarahisar

Abstract

Today valuable cultural heritage examples in terms of historical, cultural and aesthetical aspects revealed by different cultures; attract the attention of many people and visited with a great admiration and curiosity. Şebinkarahisar town of the province of Giresun bears the traces of its deep-rooted historical past and many different civilizations hosted by the town with its cultural heritage including many assets of both Christian and Islamic culture. With this richness and diversity of the cultural heritage Şebinkarahisar has a quite favorable situation in terms of cultural tourism. However, it cannot be said that this potential nowadays is adequately evaluated in terms of tourism. In this context if an effective presentation is carried out; access, accommodation and tourist infrastructure facilities are developed and efforts for protection and maintenance of cultural assets are increased Şebinkarahisar town will achieve a remarkable position in terms of cultural tourism.

Key Words: Culture, Heritage, Tourism, Şebinkarahisar

* Giresun Üniversitesi Fen-Edebiyat Fakültesi Coğrafya Bölümü, ibrahimsezer@mynet.com.

Giriş

Kültür varlıkları, sıra dışı özellikleri, taşıdıkları tarihsel değerleri, uzun bir birikimin sonucunda oluşmaları, toplumların kendine özgü niteliklerini barındırmaları nedeniyle her zaman insanların ilgisini ve dikkatlerini çekmişlerdir. Mısır Piramitlerinden Babil'in Asma Bahçelerine, Truva Antik kentinden Efes harabelerine kadar pek çok tarihsel nitelikteki kültür varlığının yanı sıra çeşitli uygarlıkların gelenek-göreneklere, folklorik etkinlikleri de günümüzde turistik seyahatler için önemli bir çekim gücü oluşturmakta ve çeşitli kültür ve medeniyetlerin miraslarını görmek için insanların yolculuklara çıkmalarına vesile olmaktadır.

Kültür varlıklarının çeşitli amaçlarla gezilmesi ve ziyarete konu olması kültür ve turizm arasındaki etkileşimin artmasına ve kültür turizmi olarak adlandırılan bir turizm türünün gelişmesine zemin hazırlamaktadır. Böylelikle gerek somut olan gerekse somut olmayan kültür varlıklarının turizme açılması mümkün olmaktadır. Bu durum bir yandan kültür varlıklarına verilen değerin, gösterilen bakım ve özenin artmasına olanak sağlarken, diğer taraftan kültür varlıklarının bulunduğu yerlerde turizmin gelişmesi ve ekonominin canlanmasına katkı sağlamaktadır.

Kültürel turizm; festival, folklor, tiyatro, sergi gibi sanat etkinliklerine iştirak etmek, geçmiş ve yaşayan uygarlıklar ile kültürel değerler hakkında bilgi ve görgüleri artırmak, tarihi yerleri ve toplumun yaşam şekillerini görmek amacıyla gerçekleştirilen seyahatlerdir (Aydın, 1990'dan akt. Emekli, 2006: s. 54). Kültür turizminin kapsamı oldukça geniştir. Bu turizm çeşidine katılan turistler, arkeolojik alanları ve müzeleri, mimari yerleri, sanatsal galerilerini, festivalleri, heykelleri, müzik ve dans etkinliklerini, tiyatro gösterilerini, dini festivalleri görmeyi ve bunlara katılmayı arzulamaktadırlar (Richards, 2001'den akt. Meydan Uygur ve Baykan, 2007: s. 5).

Kültürel turizm, aslında oldukça karmaşık bir durum arz etmekte ve çok farklı turizm türlerini bir arada bulunduran bir kavramdır. Kültür turizmi, her ulus veya etnik grubun kendine has kültürel dinamiğiyle ilişkili olarak, insanların kendi kültürlerinin eğlenceli yönleriyle beraber diğer grupların kültürlerine de açık olan yanlarıyla ilgili turizm aktivitelerinin tamamını içermektedir. Kültür turizmi ya da kültürel turizm, kültürler arasındaki farklılıklardan beslenir. İnsanların kendi kültüründen farklı kültürleri görmeye, öğrenmeye karşı olan merak ve ilgisi kültürel turizmi ortaya çıkarmıştır (Özgüç, 2015: s. 77, 151). Buna ek olarak kişilerin kendi kültürlerine duydukları ilgi de kültürel turizme katkı sağlamaktadır. Nitekim yaşadıkları yerlerin uzağında kendi kültürüyle ilgili dikkat çekici özellikte somut olan veya somut olmayan kültür varlıklarının veya kültürel etkinliklerin bulunduğu yerler de insanların ilgisini çekmekte ve kültür turizminin gelişmesine zemin hazırlamaktadır. Örneğin İstanbul'a giden vatandaşlarımızın ilk ziyaret ettikleri yerlerden Topkapı Sarayı, Sultan Ahmet Camisi ve bunun gibi eserler, bizim inanç ve kültürümüzün şaheser düzeyinde somut örnekleridir.

Kadim kültürlerin beşiği olan Anadolu, insanlık tarihi boyunca farklı uygarlıklara ev sahipliği yapmış olan ve onların izlerini taşıyan pek çok kültür mirasını barındıran bir toprak parçasıdır.

İonlardan Hititlere, Romalılarından Bizanslılara, Anadolu Beyliklerinden Osmanlılara kadar pek çok medeniyet, bu sahada yaşam sürmüş ve kendilerinden sonraki kuşaklara birçok kültürel miras emanet etmişlerdir. Nitekim aşağıda bahsedilenler, söz konusu kültürel zenginliklerin rakamsal olarak yansımasıdır. Bu bağlamda ülkemizde 2015 yılı itibariyle tescil edilmiş 65 513 sivil mimarlık örneği, 9 403 dinsel yapı, 11 093 kültürel yapı, 2 753 idari yapı, 1 077 askeri yapı, 3 748 endüstriyel ve ticari yapı, 4 176 mezarlık, 264 şehitlik, 344 anıt ve abide, 2 317 kalıntı ve 61 korunmaya alınan sokak olmak üzere 100 749 taşınmaz kültür varlığı bulunmaktadır. Ayrıca 2016 yılı itibariyle Dünya genelinde UNESCO Dünya Miras Listesi'ne kayıtlı 1052 kültürel ve doğal varlık bulunmakta olup, ülkemizden 16 kültür ve doğa varlığı bu listeye girmiştir. Bunlardan 14'ü kültürel, 2'si hem kültürel hem de doğal miras olarak listede bulunmaktadır. Bunlara ek olarak Dünya mirası geçici listesinde ülkemizden 2'si karma (kültürel/doğal), 2'si doğal ve 65'i de kültürel olmak üzere toplam 69 varlık yer almaktadır (Dünya Mirası Listesi, 2017).

Giresun ili de sahip olduğu kültür mirasıyla dikkat çekicidir. Nitekim Giresun ilinde 2015 yılı itibariyle tescil edilmiş 274 sivil mimarlık örneği, 13 kalıntı, 100 dinsel yapı, 136 kültürel yapı, 17 idari yapı, 10 askeri yapı, 6 endüstriyel ve ticari yapı, 21 mezarlık, 1 şehitlik, 2 anıt olmak üzere 580 taşınmaz kültür varlığı bulunmaktadır (İllere Göre Korunması Gerekli Taşınmaz Kültür Varlığı İstatistiği, 2017). Giresun iline bağlı Şebinkarahisar ilçesi de oldukça derin bir tarihsel geçmişe sahip bir saha olarak, birbirinden farklı nitelikleri barındıran çok farklı medeniyetlerin yaşayarak, izler bıraktığı kültürel mekanlara sahip durumdadır ve kültür turizmi açısından dikkatle ve özenli bir şekilde değerlendirilmelidir.

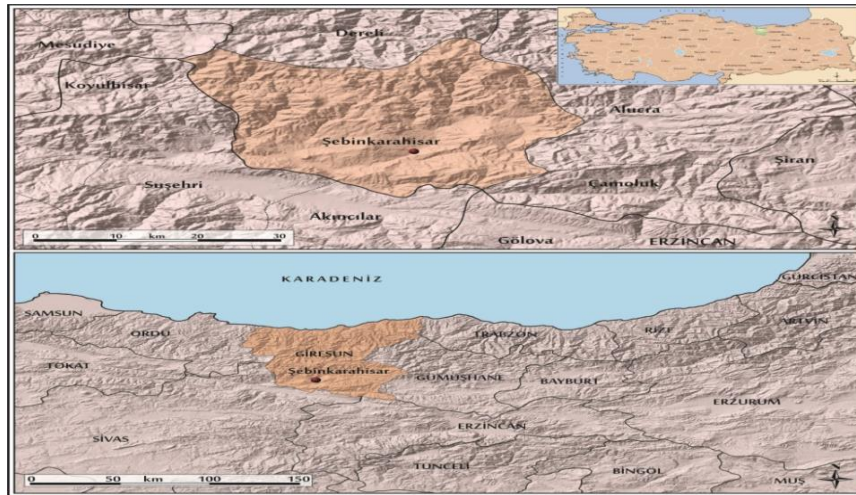
2.Araştırmanın Amacı ve Kapsamı

Çalışmamızdaki temel amaç, Şebinkarahisar ilçesinde kültür turizmi açısından değerlendirilebilecek özellikteki turistik çekiciliklerin, barındırdıkları turizm potansiyellerinin ortaya konulması, bu bağlamda geleceğe dönük öngörülerde bulunulmasıdır. Bunun yanı sıra Şebinkarahisar ilçesinin kültür turizmi açısından değerlendirilmesine yönelik karşılaşılan sorunlar ve bunlarla ilgili çeşitli öneriler de sunulmaktadır. Çalışmamız kapsamında Şebinkarahisar ilçesinde kültür varlıkları saha gözlemleriyle araştırılmış ve tarihi, mimari, dini, kültürel, sanatsal ve estetik özellikleri ile turizm potansiyelleri incelenmiştir. Çalışmamızın ilçedeki birbirinden değerli kültür miraslarına insanların dikkatlerinin daha fazla çekilmesine, onların korunmasına, onlara yönelik farkındalığın artmasına ve özgünlüklerini koruyarak gelecek nesillere aktarılmasına katkı sağlamasını umuyoruz.

3. Araştırma Sahasının Konumu ve Coğrafi Özellikleri

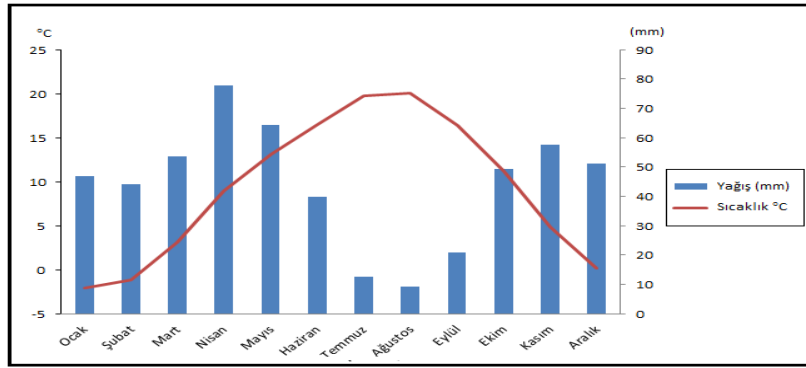
Şebinkarahisar ilçesi, Karadeniz Bölgesi'nin Doğu Karadeniz Bölümü'nde, Giresun ilinin iç kesimlerinde ve Giresun Dağları'nın güneyinde yer almaktadır (Harita 1). Giresun ilinin iç kesiminde konumlanmış olan Şebinkarahisar ilçesinin kuzeyinde Giresun ilinin Dereli ilçesi, doğusunda Alucra ilçesi, güneydoğusunda Çamoluk ilçesi, güneyinde Sivas ilinin Gölova ve Akıncılar ilçesi, güneybatısında Sivas ilinin Suşehri ilçesi, kuzeybatısında Sivas ilinin Koyulhisar ilçesi ve Ordu ilinin Mesudiye ilçesi bulunmaktadır. Şebinkarahisar, Giresun Merkez'e 108 km, Sivas'a 198 km, Erzincan'a 124 km uzaklıkta yer almaktadır. Şebinkarahisar ilçesi 1 396 km²'lik yüzölçümüyle Giresun ili içerisinde en geniş alana sahip ilçe durumundadır. 7 025 km² yüzölçüme sahip olan Giresun ilindeki arazilerin % 19,9'u Şebinkarahisar ilçesinde yer almaktadır (HGK, 2017). Şebinkarahisar ilçesi oldukça engebeli ve dağlık bir sahadan oluşmakta; dağlar, vadiler ve yaylalar oldukça geniş yer kaplamaktadır.

Avutmuş Çayı tarafından aşındırılarak engebeli bir hale getirilen ve kabaca kuzeydoğu-güneybatı uzanışlı Avutmuş Çayı vadisinin orta ve aşağı çığırlarına karşılık gelen bu sahanın kuzeyinde, yüksek ve sarp bir fiziki topografyaya sahip olan Canik Dağı dizisi (Karagöl Dağı) ve Giresun Dağları, güneydoğusunda Sarıççek (Berdiga) Dağı, güneyde Kelkit Çayı vadisinin güney yamaçları ve güneybatıda Eğme Dağı yer almaktadır (Yılmaz, 2006: s. 7; Yürüdü, 1998: s. 20; Güner ve Yazıcı, 2000: s. 238). Dağlık kütleler, basamak basamak inen aşınım yüzeyleri ve derin vadiler ilçedeki en dikkat çekici jeomorfolojik birimlerdir. Yörenin en büyük akarsuyu, araziye doğudan batıya doğru boydan boya geçen Kelkit Irmağı'dır. Bu bağlamda sahanın suları, Kelkit Çayı ve yöredeki onun en önemli kolu olan Avutmuş Çayı tarafından boşaltılmaktadır (Güner ve Yazıcı, 2000: s. 238; Yürüdü, 1998: s. 2,3,106).



Harita 1. Şebinkarahisar ilçesinin lokasyonu

Şebinkarahisar ilçesinde yarı kurak İç Anadolu iklimi ile nemli Karadeniz iklimi arasında sıcaklık ve karasallık karakterleri açısından iç bölgeye, buharlaşma, nem ve yağış şartları bakımından Karadeniz iklimine yakınlaşan bir geçiş iklimi yaşanmaktadır (Yürüdü, 2000: s. 313). Bu bağlamda 1964-2014 yıllarını kapsayan meteorolojik verilere göre yıllık ortalama sıcaklık 9,2 °C'dir. Aylık ortalama en düşük sıcaklık -2,1 °C ile ocak ayına ait iken, aylık ortalama en yüksek sıcaklık 20,1 °C ile ağustos ayına aittir. Yıllık ortalama yağış miktarı 527,1 mm'dir. Aylık ortalama en yüksek yağış miktarı, 77,8 mm ile nisan ayında ölçülmüş iken, aylık ortalama en düşük yağış miktarı, 9,1 mm ile ağustos ayında ölçülmüştür. Ortalama bağıl nem oranı % 60,7 iken, ortalama rüzgâr hızı 0,9 m/sn'dir (Grafik 1).



Grafik 1. Şebinkarahisar ilçesindeki sıcaklık ve yağışın aylara dağılımı (Kaynak: Giresun Meteoroloji Müdürlüğü).

Şebinkarahisar, tarihin derinliklerine doğru uzanan derin köklere sahip olan ve birbirinden farklı kültür ve medeniyete ev sahipliği yapmış bir sahada yer almaktadır. Şebinkarahisar'ın ilk defa Hititler zamanında tarih kayıtlarına geçtiği, Hitit metinlerinde "Azzi-Hayaşa" ülkesi olarak adlandırıldığı ve buralarda Kaşgarların yaşadığı aktarılmaktadır (Karpuz 1989: s. 4). Şebinkarahisar, M.Ö. 3000 yıllarına uzanan köklü bir tarihi olan, M.Ö. 1341 yılında Etiler sınırlarına giren, Etiler ile başlayıp (M.Ö. Etiler, Amazonlar, Kimriler, Medler, Persler, Pontuslara; M.S. ise Romalılar, Bizanslılar, Danismentliler, Mengücekler, Selçuklular, İlhanlılar, Eratna Oğulları, Kadı Burhanettin, Akkoyunlular, Osmanoğulları ve son olarak Türkiye Cumhuriyeti) Türkiye Cumhuriyeti'ne kadar toplam 17 kez farklı devletin sınırlarına katılan oldukça etkin ve önemli bir yerleşim alanıdır. Şebinkarahisar'da 1473'te Fatih Sultan Mehmet, fetih sonrası üç gün kalmış ve adına Cami yapmıştır. 1558'de sancak olmuş olan ilçe, 1647'de Evliya Çelebi'nin üç gün kalıp, gözlemlerini tarihe not olarak düştüğü bir yerdir. 11 Ekim 1924'te Atatürk'ün bir gün kaldığı Şebinkarahisar, 1878, 1915 ve 1961'de üç büyük yangın geçirmiş, 1939 yılında Erzincan'da olan meydana gelen depremden etkilenmiştir. 1923'te il statüsüne yükseltilen Şebinkarahisar'a, 1933'te ilçe statüsü verilmiştir (Çetinkaya, 2000: s. 186).

Cumhuriyet döneminde Şebinkarahisar ilçesindeki en önemli tarihsel olaylardan birisi de Mustafa Kemal ATATÜRK tarafından ziyaret edilmesidir. Atatürk, 29 Ağustos-18 Ekim 1924 tarihleri arasında elli gün sürmüş olan ve karadan 3000 km'lik mesafe kat edilen ve de pek çok şehrin ziyaret edildiği Anadolu seyahati gerçekleştirmiştir. Bu bağlamda 11-12 Ekim 1924 tarihlerinde de Şebinkarahisar'ı ziyaret etmiştir. Erzincan'dan hareket ederek, 11 Ekim saat 21.00'de Şebinkarahisar'a gelmiştir. Atatürk'ün şehre geleceğini duyan halk, büyük bir coşkuyla Atatürk'ü karşılamış, top atışları yapılmış ve meşaleler yakılmıştır. O gece Çakmakçı Mustafa Erdem'in bugün müze olan evinde kalan Atatürk, ertesi gün belediyeyi, valiliği, alay komutanlığını ve Türk Ocağını ziyaret etmiştir (Balcıoğlu, 2000: 77-79).

Cumhuriyet Döneminde Şebinkarahisar ilçesinde meydana gelen bir diğer önemli gelişme, özellikle idari durumunda meydana gelen değişikliktir. Bu bağlamda 1923 yılında Şebinkarahisar'a il statüsü verilmiş ve Günümüzde Giresun ilinin bir ilçesi olan Alucra, Ordu ilinin bir ilçesi olan Mesudiye, Sivas ilinin ilçeleri olan Koyulhisar ve Suşehri ilçeleri Şebinkarahisar'a bağlanmıştır. Bu statüyle birlikte çok geniş bir alan Şebinkarahisar'ın yönetim hizmetlerinden istifade etmiştir. Ancak 1933 yılında Şebinkarahisar'a ilçe statüsü verilmiş ve Giresun iline bağlanmıştır (Yürüdü ve Bulut, 2000: s. 290).

Şebinkarahisar ilçesi, Cumhuriyet döneminde artış ve azalışların olduğu bir nüfus gelişimi göstermiştir. 1935 yılında 22 042 olan Şebinkarahisar ilçesinin nüfusu, 1940 yılında 21 489'e düşmüş, 1960 yılında 28 833'e, 1970 yılında 32 443'e, 1980 yılında 34 143'e, 1990 yılında 39 897'e yükselmiştir. 2000 yılında 50 926 olan ilçe nüfusu, 2007 yılında 23 731'e, 2008 yılında 22 335'e düşmüştür. 2009 yılında 22 417'e yükselmiş olan ilçe nüfusu, 2010 yılında 22 121'e, 2011 yılında 22 082'e düşmüş, 2012 yılında 22 521'e, 2013 yılında 23 193'e yükselmiş, 2014 yılında 21 680'e, 2015 yılında 21 204'e ve 2016 yılında 21 200'e kadar düşmüştür. Bu nüfus miktarıyla Giresun ili içerisindeki 16 ilçe arasında 7. sırada bulunmaktadır. Son yıllarda iyice azalan ilçe nüfusundaki bu durumun oluşmasında pek tabii ilçeden dışarıya yapılan göçlerin etkisi oldukça önemlidir. 2016 yılı itibarıyla ilçe nüfusunun % 45'i (9 522) köylerde % 55'i ilçe merkezinde yaşamaktadır. İlçe nüfusunun % 50,3'ü (10 669) kadınlardan, % 49,7'si (10 531) erkeklerden oluşmaktadır (TÜİK, 2017; Yerel net, 2017). Bu bağlamda ilçede az da olsa kadın nüfus oranının daha fazla olduğu görülmektedir. Bu durumun oluşmasında da yine erkek ağırlıklı olarak ilçe dışına yapılan göç olaylarının etkisi önemlidir. Şebinkarahisar, idari olarak Giresun iline bağlı bir ilçedir. İlçe içerisinde 1 belediye teşkilatına sahip yerleşme, 62 köy yerleşmesi, 15 mahalle yerleşmesi bulunmaktadır. Şebinkarahisar ilçesinde en önemli ekonomik faaliyetler, hayvancılığın ön planda olduğu tarım ekonomisidir (Yürüdü, 1998: s. III). Bunun yanı sıra madencilik, ormancılık ve atölye tipi sanayi faaliyetleri yapılmaktadır. Şebinkarahisar ilçesinin sahip olduğu dağlık ve engebeli yer şekilleri, yarı kurak iklim ile Karadeniz iklimi arasında geçiş tipi iklimin görülmesi ve diğer doğal çevre faktörleri ile derin tarihsel gelişimi, nüfus ve yerleşme özellikleri, hakim



Fotoğraf 1. Şebinkarahisar ilçesindeki tarihi ve kültürel çekiciliklerden görünümüler.

4.1. Şebinkarahisar Kalesi

Şehre hâkim yüksek bir kaya kütlesi üzerine kurulmuş olan Şebinkarahisar Kalesi, ilçedeki en dikkat çekici tarihsel yapıtlardan birisidir. Şehirden 160 m daha yüksekte bulunan kalenin planı yamuk şekline benzemektedir. Kalenin kulelerle desteklenen surları sarp kayalıklar üzerine inşa edilmiştir. Bu surları bazı bölümlerde daha önce ikinci bir sur kuşağı desteklemektedir. Kale, dış kale ve iç kale olmak üzere ikiye ayrılmaktadır. Kale içerisinde eski yapı izleri ve sarnıç kalıntılarına rastlanılmaktadır (Karpuz, 1989: s. 10-15). Bu çevredeki en eski kalelerden birisi olan Şebinkarahisar Kalesi'nin inşa tarihi tam olarak bilinmemekle birlikte M.Ö. 2. yüzyılda inşa edildiği tahmin edilmektedir (Anonim, 2002, s. 69-70). Kale surları, M.Ö. 1. yüzyılda Romalılar tarafından genişletilmiştir. Ancak surlar, 11. yüzyılda Mengüceklilerin şehri fethi esnasında oldukça yıkıma uğramış ve tekrar yapılmıştır. Özellikle Mengüceklî hükümdarı Fahrettin Behramşah'ın 1184 yılında kaleye inşa ettirdiği eklemeler önemlidir (Karpuz, 1989: s. 14; Özhan ve Özdemir, 1983: s. 81; Bayhan, 2005: s. 14). Şebinkarahisar Kalesi, Osmanlıların klasik devrinde çevrenin güvenliğini sağlayan önemli bir askerî ve ticari merkez işlevine sahiptir. Bununla birlikte 17. yüzyılda eski önemini yitirmiştir. 1915 Ermeni isyanı, 1939 Erzincan depremi ve diğer tabii olayların etkisiyle de yıkıma uğramıştır. 2003'te ise kısmî bir şekilde onarım görmüştür (Fatsa, 2010: s. 246). Tarihi kimliği ve çevreye hakim konumuyla ilçedeki en önemli kültür varlıklarından birisi olan Şebinkarahisar Kalesi, ilçedeki gezilmesi gereken yerlerdendir.

4.2. Atatürk Evi Müzesi

Şebinkarahisar ilçe merkezinde bulunan Atatürk Evi Müzesi, 11 Ekim 1924 tarihinde Atatürk'ün Şebinkarahisar'a gelişinde ikamet ettiği evdir. Müze olarak koruma altına alınmadan önce, M. Emin Tüfekçi Bey'e ait olan söz konusu yapı, geleneksel Şebinkarahisar evlerinden birisidir (Karpuz, 1988: s. 333).

Ahşap malzeme kullanılarak inşa edilmiş bina, oldukça sade bir yapı tarzına sahiptir. 19. yüzyılın sonunda ve 20. yüzyılın hemen başında inşa edildiği tahmin edilmektedir (Anonim, 2015: s. 93).

Söz konusu bina, 1982 yılı içerisinde yapılan çalışmalar ile 11 Ekim 1982 tarihinde Atatürk'ün ilçeye gelişlerinin 58. yıldönümünde müze olarak ziyaretçilerin ilgisine sunulmuştur. Binanın bahçesi düzenlenerek, gelenlerin oturabileceği ve dinlenebileceği bir ortam oluşturulmuştur. Binanın ikinci katında bir oda "Atatürk Kitaplığı" şeklinde tasarlanmış, sadece Atatürk ile ilgili 500 kadar kitap temin edilerek bir kitaplık meydana getirilmiştir. Birinci katın holü, Atatürk'le ilgili resim galerisi olarak düzenlenmiş ve burada Atatürk'le ilgili, her türlü resim ve slaytlar ziyaretçilere gösterilmektedir. Birinci katın diğer iki odası Atatürk'ün ziyaret tarihlerinden kalma, hatta daha da eski antika değeri olan eşyaların sergilendiği bölümdür. Binanın üçüncü katı Atatürk ve Yaveri Cevat Abbas Bey'in yatak odaları şeklinde düzenlenmiş, o gün kullanılan eşyaların bir bölümü temin edilmiş ve ziyaretçilerin ilgisini sunulmuştur (Özhan ve Özdemir, 1983: s. 75-76). Günümüzde Şebinkarahisar Belediyesi'ne ait olan müze, haftanın her günü ziyarete açıktır. Şebinkarahisar ilçesindeki gezilmesi gereken kültür varlıklarından birisidir.

4.3. Tarihi Çeşmeler

Şebinkarahisar ilçesinde dikkati çeken diğer kültür varlığı tarihi çeşmelerdir (Tablo 1). Günümüzdeki gibi her evde suyun aktığı bir durumun söz konusu olmadığı geçmiş dönemlerde bu tür çeşmeler, evlerde kullanılan suyun, tedarik edildiği noktalarıdır. Bu bağlamda ilçedeki hayrat kültürünün de en önemli yapıtları olarak kabul edeceğimiz tarihi çeşmeler, gerek mimari ve estetik özellikleriyle gerekse tarihteki işlevleriyle görülmesi gereken kültür varlıklarıdır. Şebinkarahisar, Giresun ilinde en fazla tarihi çeşmeye sahip olan ilçedir.

Tarihi çeşmeler içerisinde en dikkat çekenleri; Topal Mehmet Paşa (Kurşunlu) Çeşmesi, Zeynube Hatun Çeşmesi, Eyvan Çeşmesi, Müftü Efendi Çeşmesi, Hüseyin Efendi Çeşmesi, Hacı Yakup Çeşmesi, Alay Çeşmesi, Osman Paşa Çeşmesi, İstiklal (Belediye) Çeşmesi, Süleyman Ağa Çeşmesi, Pertevniyal Sultan Çeşmesi gibi tarihi çeşmeler bulunmaktadır (Anonim, 2002: s. 68; Karpuz, 1988: s. 331; İltar, 2014: s. 251). Şebinkarahisar ilçesindeki çeşmelerin hemen hepsi tek yüzlü kemerli bir cephe kompozisyonuna sahip, sokak çeşmeleridir. Kemerleri, kemer ayakları üzerinde değişik süsleme unsurları bulunmaktadır. Kitabeleri ise kemer nişi içerisinde (Karpuz, 1988: s. 331).

Tablo 1. Şebinkarahisar İlçesindeki Tarihi Çeşmelerin Dağılışı

Tarihi Çeşme Adı	Tarihi Çeşme Adı
İstiklal Çeşmesi	Reşit Ağa Çeşmesi
Alay Çeşmesi	Süleyman Ağa Çeşmesi
Eyvan Çeşmesi	Coyna Çeşmesi
Hacı Yakup	Çavuşpınarı Çeşmesi
Kurşunlu Çeşmesi	Şişmanpınar Çeşmesi
Müftü Çeşmesi	Taslıpınar Çeşmesi
Hüseyin Efendi	Yedipınar Çeşmesi
Müftüefendi	Ekecek Çeşmesi
Osmanpaşa	Felah Pınarı Çeşmesi
Avutmuş Çeşmesi	Pertevniyal Çeşmesi
Zeynube Hanım	

Kaynak: Anonim, 2012a, İltar, 2014, Anonim (2013), Bayhan, 2005, Fatsa 2008, Bekdemir ve Sezer, 2016'dan derlenmiştir.

4.4. Tarihi Köprüler, Hanlar ve Hamamlar

Şebinkarahisar ilçesinde dikkati çeken diğer kültür yapısı tarihi kemer köprülerdir. Bir kısmı günümüzde halen kullanılmakta olan söz konusu yapıtlar, ulaşım teknolojilerinin ve altyapısının bu denli gelişmediği geçmiş dönemlerde önemli bir işlevi yerine getirmekteydi. Bunlar içerisinde en dikkat çekenleri; Tamzara Mahallesi'ndeki Tamzara Köprüsü, Asarcık Mahallesi'ndeki Asarcık Köprüsü ve Muhara Köyü yakınlarındaki Satlar Köprüsüdür. Şebinkarahisar ilçesinde dikkati çeken bir diğer kültür yapısı, geçmişteki ticaret faaliyetlerinde büyük öneme sahip olan Taşhanlardır. Söz konusu tarihi yapıt, Şebinkarahisar Kalesi'nin kuzey eteklerinde, Taş Mahallesi'nde, Konuk Caddesi'nin solunda ve Fatih Caminin tam karşısında konumlanmıştır (Bayhan, 2005: s. 106). Şebinkarahisar ilçe merkezinde hala kalıntıları mevcut 1647 tarihli Taşhanlar, mutasarrıf Taban Mehmet Ağa tarafından yaptırılmıştır. Yerli kara taştan iki katlı, kemerli, tipik Osmanlı Taşhanları mimarisinde yapılmış olan söz konusu bedestenlerin, büyük ölçüde tahribata uğramış olduğu kuzey cephesinin tamamen yıkılmış olduğu görülmektedir. Güneyde yer alan beşik tonozlu ve eyvan şeklinde düzenlenmiş sıra dükkanlar da oldukça tahrip olmuştur (Anonim, 2002: s. 70; Bayhan, 2005: s. 107). Taşhanların bugüne kadar ulaşabilmiş en sağlam kesimi, güney cephesidir. Girişin iki tarafında, iki katlı kemerli mekanlar, tam ortada ise bir avlu bulunmaktadır. Kuzey cephesinde, dışarıya dönük beş adet kemerli dükkan

kesimleri bugün hala ayaktadır (Anonim, 2015: s. 89). Şebinkarahisar ilçesinde günümüzde artık işlevsiz kalsa da Topal Mehmet Paşa Hamamı, Avutmuş Hamamı, Tamzara Hamamı gibi tarihi hamamlar da bulunmaktadır (Tablo 2).

Tablo 2. Şebinkarahisar İlçesindeki Tarihi Köprü, Han ve Hamamların Dağılışı.

Tarihi Köprüler		
Şebinkarahisar Mahallesi	Tamzara	Tamzara Köprüsü
Şebinkarahisar Mahallesi	Asarcık	Asarcık Köprüsü
Şebinkarahisar Muhara Köyü		Satlar Köprüsü
Tarihi Hanlar		
Şebinkarahisar Merkez		Taş Hanlar
Tarihi Hamamlar		
Şebinkarahisar Mahallesi	Tamzara	Topal Mehmet Paşa Hamamı
Şebinkarahisar Mahallesi	Tamzara	Avutmuş Hamamı
Şebinkarahisar	Tamzara	Tamzara Hamamı

Kaynak: Anonim, 2012a, İltar, 2014, Anonim (2013), Bayhan, 2005, Fatsa 2008, Bekdemir ve Sezer, 2016'dan derlenmiştir.

4.5. Tarihi Camiler ve Türbeler

Şebinkarahisar ilçesinde inanç ve kültür varlıkları içerisinde tarihi camiler ve türbeler oldukça önemlidir. İslam inancının mimaride somut yansımaları olan söz konusu eserler, hem tarihsel kimlikleriyle, hem mimarileriyle hem de inanç noktaları olmaları nedeniyle oldukça dikkat çekicidirler. Bunlar içerisinde Fatih Camii, Behramşah Cami, Taş Mescit, Kurşunlu Cami, Tamzara Camii, Kadioğlu Cami, Yeni Yol Köyü Cami, Turpçu Köyü Cami, Evcil Köyü Cami, Altınova Köyü Cami gibi tarihi camiler ile Şeyh Süleyman Türbesi, Şeyh Sinan Türbesi ve Hasan Şeyh Türbesi gibi türbeler önem taşımaktadır (Tablo 3). Söz konusu tarihi cami ve türbeler, inanç turizmi açısından değerlendirilebilecek niteliktedirler. Bütün bu tarihi cami ve türbelerin tamamından detaylı bir şekilde bahsetmek olanaksız

olduđu için en dikkat çekenleri hakkında bilgi verilmesinin daha uygun olacağı kanısındayız.

Tablo 3. Şebinkarahisar İlçesindeki Tarihi Cami ve Türbelerin Dağılışı

Konum	Tarihi Cami ve Mescit Adı	Konum	Tarihi Cami ve Mescit Adı
Şebinkarahisar Merkez	Behramşah Cami	Şebinkarahisar Yeni yol Köyü	Yeni yol Köyü Camisi
Şebinkarahisar Merkez	Fatih Cami	Şebinkarahisar Evcil Köyü	Evcil Köyü Camisi
Şebinkarahisar Merkez	Kurşunlu Cami	Şebinkarahisar Altınova Köyü	Altınova Köyü Camisi
Şebinkarahisar Merkez	Tamzara Camisi	Şebinkarahisar Avutmuş Mahallesi	Şeyh Süleyman Türbesi
Şebinkarahisar Merkez	Taş Mescit	Şebinkarahisar Avutmuş Mahallesi	Şeyh Sinan Türbesi
Şebinkarahisar Turpçu Köyü	Turpçu Köyü Camisi	Şebinkarahisar Hasanşeyh Köyü	Hasan Şeyh Türbesi

Kaynak: Anonim, 2012a, İltar, 2014, Anonim (2013), Bayhan, 2005, Fatsa 2008, Bekdemir ve Sezer, 2016'dan derlenmiştir.

• Fatih Camii

Şebinkarahisar Kalesi'nin eteklerinde inşa edilen Fatih Cami, ilçedeki en eski kültür varlıklarından birisi olarak oldukça dikkat çekicidir. Fatih Sultan Mehmet'in Otlukbeli Savaşı'nı kazandıktan sonra Şebinkarahisar'a gelişinde inşa edilmeye başlanmış olan Caminin inşası beş yılda tamamlanmıştır (Özhan ve Özdemir, 1983: s. 89). İlk inşa edildiği dönemde ahşaptan yapıldığı aktarılan caminin, iki defa yangın geçirdiği ve sonradan kargir olarak yenilendiği belirtilmektedir. Kaynaklarda günümüzde ayakta olan Fatih Cami'nin 1888 yılında Rasih ve Mehmet Paşalar tarafından inşa ettirildiği aktarılmaktadır (Anonim, 1999: s. 22). Fatih Cami, ilçede etkili olan depremlerle hasar görünce, 19. yüzyılın ikinci

yarısında kapsamlı şekilde tamir görmüştür. Cumhuriyet devrinde ise 1950, 1977 ve 2005 yıllarında Vakıflar Genel Müdürlüğüne restorasyona alınmış ve zamanın yıpratıcılığına karşı direnmesi sağlanmıştır (Fatsa, 2008: s. 55). Yüksek bir teras üzerindeki geniş avlu içinde yer alan cami, kuzey-güney doğrultusunda ve dikdörtgen bir planda inşa edilmiştir. Caminin süslemeleri, özellikle mihrap, minber ve sütun başlıklarında toplanmıştır. Taştan yapılmış mihrap ve minberdeki altın yaldızlı süslemelerde geleneksel motiflerin yanı sıra Avrupa kökenli motifler de göze çarpmaktadır (Şebinkarahisar tanıtım broşürü).

Kesme taştan inşa edilmiş olan Caminin giriş kısmı olan kuzey cephesinde iki adet son cemaat yeri bulunmaktadır. Birinci son cemaat yerinin üzeri iki, ikinci son cemaat yerinin üzeri üç küçük kubbeyle örtülü durumdadır. Giriş kesimi, üç büyük kemere ayrılıp, aydınlık sağlamak için tasarlanmıştır. Giriş kısmının sağında kare planlı kaide üzerinde önce konik sonra çok köşeli bir gövdeye sahip tek şerefeli minare yer almaktadır. Caminin ana mekanı dört ahşap sütuna dayandırılmıştır. Binanın çatısı ise içeriden düz görünmekteyse de dışardan kubbeli olarak inşa edilmiştir (Anonim, 2015: s. 92-93). Fatih Camisi, içindeki süslemeler ile yörenin en büyük ve en güzel dini eseri olarak dikkat çekici bir görseelliğe sahiptir.

• Behramşah Camii

Şebinkarahisar ilçe merkezine bağlı Avutmuş Mahallesi'nde bulunan Cami, Mengücek Hükümdarı Muzeffirüddin Mehmet tarafından 12. yüzyılda yaptırılmıştır (Anonim, 1999: s. 23; Özhan ve Özdemir, 1983: s. 82; Anonim, 2015: s. 91). Kesme taştan inşa edilmiş olan Cami, kare planlıdır. Merkezi tek kubbeli olan Camide, önünde üzeri küçük kubbelerle örtülü üç gözlü son cemaat yeri bulunmaktadır. Bu son cemaat yerini kuzeyde iki yuvarlak taş sütun taşımaktadır. Çok basamaklı bir merdivenle inilmekte olan Cami, tek şerefeli, yüksekliği fazla olmayan ve kesme taştan inşa edilmiş bir minareye sahiptir (Anonim, 2015: s. 91). Depremlerde ve I. Dünya Savaşı yıllarında birkaç defa tahrip olan Caminin, Vakıflar Genel Müdürlüğü tarafından 1978 yılında tamir edilerek, zamanın yıpratıcılığına karşı direnmesi sağlanmıştır. Bu onarımların neticesinde cephede düzgün kesme, yanlarda kalın derzli moloz taş duvarlı bir şekle bürünmüş olan Caminin, böylelikle oldukça değişim geçirdiğini söylemek mümkündür (Anonim, 1991: s. 70; Bayhan, 2005: s. 70). Girişini kemerli anıtsal bir yapı vermesine karşın içi oldukça sadedir (Şebinkarahisar tanıtım broşürü). Söz konusu tarihi yapıt, tarihi niteliği ve mimarisiyle Şebinkarahisar ilçesinde görülmesi gereken inanç varlıklarındandır.

• Kurşunlu Cami

Şebinkarahisar'ın Taş Mahallesi Kurşunlu semtinde bulunan Cami, hamam ve çeşmeden oluşmaktadır. Külliyeinin içerisindeki Cami, 1586 yılında "Allah Kulu" adında bir hayırsever tarafından inşa ettirilmiştir. Mutasarrıf Topal Mehmet tarafından 1652 yılında Kurşunlu Camisi yanına bir hamam ve bir çeşme de inşa

ettirilmiştir (Anonim, 1999: s. 24; Anonim, 1991: s. 71-72; Şebinkarahisar tanıtım broşürü). Son olarak 1986 yılında Vakıflar Genel Müdürlüğü tarafından onarılmış olan Cami, Osmanlı mimari özelliklerini taşımaktadır (Anonim, 1991: s. 72). Düzgün kesme taşlar kullanılarak yapılan Caminin harem bölümünde tek kubbesi, son cemaat yerinde ise üç kubbesi bulunmaktadır (Şebinkarahisar tanıtım broşürü, Fatsa, 2008: s. 55). Cami, eğimli bir arazinin düzgün hale getirilmesiyle oluşturan arazi üzerine bina edilmiştir. Caminin kuzeydoğu kesiminde tek şerefeli bir minare bulunmaktadır (Bayhan, 2005: s. 74; Anonim, 1991: s. 72). Caminin Haziresinde birçok tarihi kabir yer almaktadır. (Şebinkarahisar tanıtım broşürü). Çeşme, hamam ve Cami'den oluşan külliye, tarihi niteliği ve mimarisiyle Şebinkarahisar ilçesinde görülmesi gereken kültür varlıklarındandır.

• Hasan Şeyh Türbesi

Yukarı Çoruh-Kelkit vadisinin kuzey kesiminde Türk Kültürü ve İslam dininin yayılmasına önderlik eden ilk dervişlerden birisi olan Şeyh Şerafeddin oğlu Hasan Şeyh, bu çevredeki tanınmış evliyalarındandır. Hasan Şeyh'in Türbesi ve Camii, Hasan Şeyh Köyünde, zaviyesi de daha batıda ancak bu köyün sınırları içerisinde yer alan *ziyaret* adı verilen mevkiye bulunmaktadır (Fatsa, 2011: s. 22). Hasan Şeyh Hazretlerine ait türbe taş duvarlardan, çatı örtüsü ise saçtan inşa edilmiş olup, türbenin içinde Hasan Şeyh'e ait bir sanduka bulunmaktadır. Köyde şeyh adına yapılmış bir Cami ve çeşme de mevcuttur (Kara Düzgün, 2003: s. 383-384). Hasan Şeyh Hazretlerine ait ve Caminin bulunduğu Hasan Şeyh köyü, yılın her döneminde dertlerin şifası için ziyaret edilmekte, her hafta yapılan ziyaretler üç hafta üst üste tekrar edilirse dileğin yerine geleceğine inanılmaktadır. Türbede namaz kılınması, dualar okunması, adak adanması ve dilekte bulunulması gibi inanmalar yerine getirilmektedir. Ziyaretçiler türbenin uygun bir yerine bozuk paralar atmakta ve bunlar toplanarak türbenin ihtiyaçları için kullanılmaktadır (Kara, 2000: s. 417-419). Hasanşeyh Türbesi, Şebinkarahisar ilçesinde inanç turizmi bağlamında değerlendirilmesi gereken oldukça önemli bir kültür mirasıdır.

4.6. Tarihi Kilise ve Manastırlar

Şebinkarahisar ilçesindeki kültür varlıkları içerisinde özellikle Hristiyan inancına ait kilise ve manastırlar oldukça dikkat çekicidir. Bunlar içerisinde en önemlileri Sarıyer Köyü Kayadibi Mahallesi'ndeki Meryemana Manastırı, Şaplıca Köyü'nün Licese Mahallesi'nde bulunan Licese Kilisesidir (Tablo 2). Bütün bu kültür varlıkları hem tarihsel kimlikleriyle hem de mimari ve estetik özellikleriyle kültür ve inanç turizmi için değerlendirilebilir.

Tablo 2. Şebinkarahisar İlçesindeki Tarihi Kilise ve Manastırların Dağılışı

Konum	Tarihi Kilise ve Manastır Adı	Konum	Tarihi Kilise ve Manastır Adı
Şebinkarahisar Sarıyer Köyü	Meryemana Manastırı	Şebinkarahisar	Göynük Kiliseleri (1-2)
Şebinkarahisar Licese Köyü	Licese Kilisesi	Şebinkarahisar	Turpçu Köyü Kilise Camisi
Şebinkarahisar Tamzara	Tamzara Kilisesi ve Şapeli	Şebinkarahisar	Asarcık Kilisesi
Şebinkarahisar Evcili Köyü	Evcili Köyü Kilise Camisi		

Kaynak: Anonim, 2012a; İltar, 2014; Anonim, 2013; Bayhan, 2005; Fatsa 2008; Bekdemir ve Sezer, 2016'dan derlenmiştir.

• Meryemana Manastırı

Manastır, Şebinkarahisar ilçe merkezinin 11 km doğusundaki Sarıyer Köyü Kayadibi Mahallesi'nin güneydoğusunda yer almaktadır. Manastır, oldukça yüksek ve sarp kayalıklar içerisindeki mağaraya yapılmıştır (Karpuz, 1989: s. 56; Bayhan, 2005: s. 26). V yüzyılda yapıldığı sanılan manastır, üç katlı ve çok odalı bir yapıya sahiptir (Şebinkarahisar tanıtım broşürü). Manastırın önünde kuzeyde bir ayazma ve güneyde bir çeşme kalıntısı bulunmaktadır. Manastır kompleksi üç teras üzerine oturtulmuştur (Karpuz, 1989: s. 56). Daha önce harap halde olan ve 2014 yılında ihale ve restorasyon kısmı tamamlanmış olan manastır, Kültür ve Turizm Bakanlığı tarafından ören yeri olarak ilan edilmiştir (Anonim, 2012b: s. 93). Tarihi kimliği ve yüksek bir tepedeki mağara içerisinde yer almasıyla Sümela Manastırı'na benzetilen Manastır, ilçedeki en dikkat çekici Hristiyan inancına ait yapıdır. Söz konusu Manastır, Şebinkarahisar ilçesinde özellikle Hristiyanlık dinine bağlı ziyaretçiler için, inanç turizmi bağlamında değerlendirilmesi gereken oldukça önemli bir kültür mirasıdır.

4.7. Diğer Kültürel Çekicilikler

Bütün bu inanç ve kültür varlıklarının yanı sıra ilçede geleneksel mimariye sahip meskenler, yöresel yemekler, yöresel oyunlar, yöresel dokumalar, yöresel düğün ve kına geceleri ile yöresel festivaller mevcuttur. Kültür turizmi açısından değerlendirilebilecek düzeyde potansiyele sahip olan söz konusu kültürel çekicilikler, ilçeye gelen ziyaretçiler için ilgi çekici özellikler barındırmaktadır. Bu kapsamda geleneksel mimariye sahip tarihi Şebinkarahisar evleri, ilçedeki en

önemli kültür varlıklarındandır. Bunların restore edilerek turizme açılması için çalışmalar sürdürülmektedir. Şebinkarahisar Kaymakamlığı tarafından Doğu Karadeniz Kalkınma Ajansı'na (DOKA) sunulan "Tarihi Kale Sokağı Evleri" projesi kabul edilmiştir. Şebinkarahisar Kalesi, Taş Hanlar ve Fatih Camii'nin bulunduğu bölgede, tarihi doku korunarak 38 adet yapının dış cephe, çatı ve sokak düzenlemeleri yapılacaktır. Tamzara Mahallesi'ndeki eski evlerin de restore edilerek pansiyon olarak işlev görmelerinin sağlanması hedeflenmektedir. Böylelikle kendine has özellikler taşıyan evler ve konakların turizme kazandırılması mümkün olabilecektir.

Bu bağlamda ilçede özellikle gastronomi turizmi açısından değerlendirilebilecek zengin bir yemek kültürü mevcuttur. Bunlar içerisinde ceceoş çorbası, göllü gavut, toyga çorbası, keşkek, hoşveren kavurması gibi yöresel lezzetler dikkat çekicidir. Bunun yanı sıra ilçede geleneksel dokumacılık olarak ifade edebileceğimiz Tamzara dokumacılığı mevcuttur. Geçmişte sofrası bezi, kefen, havlu, çarşaf gibi çeşitli ihtiyaçları karşılamaya dönük olarak üretim yapılırken, günümüzde hediyelik ürünler şeklinde üretimler söz konusudur. Bu dokumalar, genellikle önlük, çarşaf, peştamal, yatak çarşafı, gömlek ve peçete şeklinde yapılmaktadır (Anonim, 1988: s. 23). Bu bağlamda 2010 yılında Şebinkarahisar Kaymakamlığı Sosyal Yardımlaşma ve Dayanışma Vakfı tarafından "İlme İlmek Turizm" adlı bir proje DOKA'ya sunulmuş ve proje kapsamında yöre kadınları tarafından talep gören kurslar açılmıştır. Nitekim Şebinkarahisar Halk Eğitim Müdürlüğü'nce yöresel Tamzara Bezi Dokuma Kursu açılarak, kursiyerlere bu konuda eğitimler verilmekte ve bu dokumacılık türü yeniden canlandırılmaya çalışılmaktadır. Şebinkarahisar ilçesinde türküler, maniler ve yöresel oyunlar da oldukça ilgi çekicidir. Şebinkarahisar yöresinde dik horon, düz (efeler), Tamzara, güzeller, hoş bilezik, üç ayak, sarıkız, nare, deliloca ve laz isimli halk oyunları oynanmaktadır (Saygılı, 2009).

Şebinkarahisar ilçesinin önemli kültür turizmi değerlerinden biri de Şebinkarahisar Kültür Sanat ve Ceviz Festivalidir. Bu festival ile yörenin kendine has cevizleri tanıtılarak, ekonomiye ve ticari hayata katkı getirmesi ve diğer kültürel değerlerin tanıtılması hedeflenmektedir. İlki 2009 yılında yapılan Şebinkarahisar Kültür Sanat ve Ceviz Festivali temmuz ve ağustos aylarında gerçekleştirilmektedir. Festivalde yerel ve Türkiye çapındaki sanatçılar, uluslararası dans gösterileri ve daha birçok etkinlik gerçekleştirilmektedir.

Şebinkarahisar ilçesinde turizmin faaliyetlerinin gelişmesinde etkili olabilecek bir diğer unsur, turizmle konaklama olanaklarıdır. İlçede az da olsa konaklama olanakları mevcuttur. 2017 yılı itibarıyla ilçede 2 adet turizm işletme belgeli konaklama tesisi bulunmaktadır. Bunların oda kapasitesi 59, yatak kapasitesi 98'dir. Bunun yanı sıra ilçede 2 adet belediye belgeli konaklama tesisi mevcuttur. Bunların da oda kapasitesi 25, yatak kapasitesi 65'tir. Bunlara ek olarak Öğretmenevi ve Orman İşletme Müdürlüğü'ne ait misafirhane de bulunmaktadır. Şebinkarahisar ilçesinde turizmle ilgili yatırım faaliyetleri henüz istenilen düzeyde

değildir. Dolayısıyla ilçede turizmle ilgili yatırım, altyapı ve üst yapı olanakları yetersizdir.

Şebinkarahisar ilçesindeki konaklama tesislerinin 2015 yılı istatistiklerini incelediğimizde, ilçedeki belediye belgeli konaklama tesislerine bu yıl içerisinde 6 844 misafir giriş yapmış ve bunlar içerisinde yabancı ziyaretçi bulunmamakta, tamamı yerli ziyaretçilerden oluşmaktadır. Sözü edilen konaklama tesislerinde 14 036 kişi geceleme yapmış ve bunların da tamamı yerli ziyaretçilerdir. Bu tesislerde ortalama kalış süresi 2,1 gün iken, doluluk oranı % 36,6'dır. Tesislerdeki doluluk oranı bakımından il ortalamasının (% 20,4) ve ülkemiz ortalamasının (% 31,2) üzerinde bir durum olduğu gözlenmektedir (Kültür ve Turizm Bakanlığı Konaklama İstatistikleri, 2016).

Bilindiği üzere turizm potansiyeli araştırmalarında, destinasyonların SWOT analizlerinin yapılması, turizm faaliyetlerinin değerlendirilmesine yönelik öz bilgileri içermesi açısından yararlı olacaktır. Bu bağlamda Şebinkarahisar ilçesinde kültür turizminin geliştirilmesine katkı sağlayabilecek güçlü yönler ve fırsatlar ile ilçedeki kültür turizmi faaliyetlerinin geliştirilmesine engel teşkil eden zayıf yönler ve tehditler bulunmaktadır.

Şebinkarahisar ilçesinin kültür turizminin geliştirilmesine katkı sağlayabilecek güçlü yönleri şunlardır:

- 57 adet tescillenmiş kültür varlığıyla Giresun ilinde bu bakımdan en çok kültür varlığına sahip ilçelerin başında gelmesi

- Şebinkarahisar Kalesi gibi etkileyici bir konumda yer alan kalenin bulunması

- Fatih Cami başta olmak üzere tarihi Camilere sahip olması

- Hasan Şeyh Türbesi gibi İslam dini açısından önemli inanç yapıtlarının bulunması

- Sümela Manastırı'ndan sonra Türkiye'de bulunan en büyük doğal ve oyma manastır olduğu belirtilen Meryemana Manastırı'nın bulunması

- Licese Kilisesi gibi Hristiyan inancına ait yapıtlara sahip olması

- Taşhanlar gibi geçmişin ticaret hayatına dair izler taşıyan tarihi bedesten kalıntılarının bulunması

- Kurşunlu Çeşmesi gibi çok sayıda tarihi çeşmeye sahip olması

- Tamzara Köprüsü gibi tarihi köprülerin bulunması

- Atatürk'ün Şebinkarahisar'ı ziyareti esnasında ikamet ettiği ve günümüzde müze olarak işlev gören Atatürk Evi Müzesi'nin bulunması

- Tarihi Kale Sokağı Evleri gibi geleneksel mimariye sahip meskenlerin bulunması

- Celecoş çorbası, göllü gavut, toyga çorbası, keşkek, hoşveren kavurması gibi yöresel lezzetlerin bulunması
- Yöresel Tamzara bezi gibi geleneksel dokumacılık ürünlerinin bulunması
- Her yıl gerçekleştirilen Şebinkarahisar Kültür Sanat ve Ceviz Festivali'ne ev sahipliği yapması
- Şebinkarahisar yöresine özgü halk oyunu ve çeşitli eğlencelerin bulunması
- Misafirperver ve turistlerin gelmesine sıcak bakan yerel halkın bulunması

Şebinkarahisar ilçesinin kültür turizmi bağlamında açısından barındırdığı zayıf yönler:

- Kültür varlıklarının yeterli ölçüde tanıtımının olmaması
- İstenilen düzeyde markalaşmanın gerçekleştirilememesi
- Tarihi yapıtların restorasyonlarının yeterli ölçüde yapılamaması
- Tarihi ve kültürel zenginliklerinin korunması ve geleceğe taşınmasında bazı sorunların olması
- Turistik altyapının yetersiz olması
- Erişim olanaklarında bazı sorunların olması
- Konaklama olanaklarının yetersiz olması
- Turizm faaliyetlerinin gelişmesine katkı sağlayacak yetişmiş insan gücünün olmaması
- Yerel halkın turizmle ilgili yeterli farkındalığa sahip olmaması

Şebinkarahisar ilçesinde kültür turizmi bağlamında değerlendirilebilecek fırsatlar şunlardır:

- Dünyada ve ülkemizde kültür ve inanç turizmine olan ilginin artması
- Türbeler başta olmak üzere inanç yapıtlarından dolayı inanç turizmi bakımından yerli turistlerin bu bölgeye yönelik ilgilerinin olması
- Meryem Ana Manastırı başta olmak üzere Hristiyan inancına sahip ziyaretçilerin bu bölgeye yönelik ilgilerinin olması
- Bu bölgeye yönelik yabancı (özellikle Arap ve Ortadoğu ülkelerinden gelen) turist talebinin her geçen gün artış göstermesi
- Tamzara Mahallesi'nde her yıl kıyafet defilelerin yapılması
- Şebinkarahisarlıların içlerinde bir ukde olarak kalan ve günümüzde de devam eden il olma istekleri ve buna yönelik çalışmaların var olması

- Yapımı devam eden ve tamamlanmasıyla Giresun Merkez'le ve Ordu-Giresun Hava Limanı'yla olan bağlantısının artmasına katkı sağlayacak Eğribel Tünel projesi gibi ulaşım projelerinin bulunması

- Tarihi Kale Sokağı Evleri projesi gibi kültür varlıklarının korunması ve geliştirilmesine yönelik projenin sürdürülüyor olması

- Şebinkarahisar kent meydanı projesi başta olmak üzere park ve rekreasyon alanlarıyla ilgili, Şebinkarahisar'ın daha yaşanılabilir ve daha konforlu bir yaşam alanı olması için bazı altyapı ve üstyapı projelerinin sürdürülüyor olması

- DOKAP gibi kurumların bu bölgeye yönelik turizm ve kalkınma faaliyetleriyle ilgili plan ve projelerinin bulunması

- Giresun Üniversitesi başta olmak üzere ülkemizin çeşitli üniversitelerindeki öğretim üyelerince gerçekleştirilen bu bölgenin turizm faaliyetleriyle ilgili bilimsel araştırma ve incelemelerin bulunması

Şebinkarahisar ilçesinin kültürel turizm bağlamında karşılaşılabileceği tehditler şunlardır:

- Son zamanlarda yeniden ortaya çıkan bölücü terör örgütü tarafından meydana getirilen terör tehdidi

- Ülkemizdeki terör olaylarından kaynaklı durumlardan ötürü ilçede yapılması düşünülen şenlik ve festival gibi bazı turistik etkinliklerin iptal edilmesi

- Yerli ve özellikle yabancı turistlerin yeterli ölçüde bu çevreye çekilememesi

- Turistik merkezlere uzak olması

- Turizm konusunda bölgeye yönelik özel sektör ve devlet destekli yatırımların az olması

5. Sonuç, Tartışma ve Öneriler

Giresun iline bağlı Şebinkarahisar ilçesi, ildeki en zengin kültür varlığına sahip ilçelerin başında gelmektedir. İlçe, köklü tarihsel geçmişinin ve barındırdığı çok farklı medeniyetlerin izlerini taşıyan, gerek İslam kültürüne gerekse Hristiyan kültürüne ait pek çok kültürel mirası barındırmaktadır. Bunlar içerisinde başta tarihi camiler olmak üzere, tarihi türbeler, tarihi çeşmeler, tarihi hanlar, tarihi hamamlar, tarihi köprülerin yanı sıra tarihi kilise ve manastırlar da bulunmaktadır. Bunlara ek olarak sivil mimari örnekleri, yöresel oyunlar ve folklorik etkinlikler, festivaller, düğünler ve eğlenceler, giysiler, el sanatları ve yemekler gibi bu yörenin kültürünü ve yaşantısını yansıtan ilginç kültürel çekicilikler de bulunmaktadır. Bütün bu kültürel miras zenginliği ve çeşitliliğiyle Şebinkarahisar ilçesi kültür turizmi açısından oldukça elverişli bir durumdadır.

Bununla birlikte bu potansiyelin günümüzde turistik anlamda yeterli düzeyde değerlendirildiğini söylemek oldukça güçtür. Bu potansiyelin istenilen düzeyde değerlendirilmesinin önünde engel teşkil eden sorunlar bulunmaktadır. Bunlardan en dikkat çekenleri; kültür varlıklarının yeterli ölçüde tanıtımının olmaması ve istenilen düzeyde markalaşmanın gerçekleştirilememesi, tarihi yapıtların restorasyonlarının yeterli ölçüde yapılamaması, tarihi ve kültürel zenginliklerinin korunması ve geleceğe taşınmasında görülen eksikliklerin varlığı, turistik altyapının yetersiz olması ve erişim olanaklarında meydana gelen sorunlar ile son zamanlarda yeniden ortaya çıkan bölücü terör örgütü tarafından meydana getirilen terör tehdidi gibi sorunlardır. Bütün bu sorunların çözümü için uzun vadeli planlamalara ihtiyaç vardır. Her şeyden önce kültür envanterinin çıkarılması, haritalandırılması ve turizm potansiyellerinin ortaya konulması gerekmektedir. Bu bakımdan ilçenin zengin kültür mirasının ortaya çıkarılmasına katkı sağlayacak proje ve çalışmaların, detaylı etütlerin yapılması önem arz etmektedir. Bunun için bilim insanlarının çalışmalarıyla destek olabilecekleri sempozyum, kongre, panel ve benzeri etkinliklerin yapılması yararlı olacaktır.

İlçedeki kültür turizmi gibi turizm aktivitelerinin geliştirilebilmesi için çaba sarf edilmesi gereken bir diğer husus, ilçenin sahip zengin kültür mirasının tanıtımının yapılmasıdır. Bu bakımdan yazılı, işitsel ve görsel medyada, internet ve sosyal medya platformlarında ilçenin kültür mirasının tanıtılmasına dönük çalışmalar artırılmalıdır. Ayrıca gezi ve yemek programcılarının davet edilmesi de ilçenin ilgi çekici kültür varlıklarını tanıtılmasına katkı sağlayabilir. Bu çalışmalarla Sümela Manastırı'ndan sonra Türkiye'de bulunan en büyük doğal ve oyma manastır olduğu belirtilen Meryemana Manastırı gibi kültür varlıklarının markalaşması sağlanabilir.

Bilindiği gibi turizm faaliyetlerinin bir destinasyonda geliştirilmesi için olması gerekenlerden birisi de konforlu ve mümkün olduğunca kısa süren ve az yorucu olan ulaşım durumudur. İlçenin erişim olarak il merkezine olan uzaklığı ve zaman zaman yaşanan erişim sorunları ilçedeki kültür turizmi faaliyetlerinin geliştirilmesine engel teşkil etmektedir. Özellikle kış mevsiminde bazı dönemlerde Eğribel mevkiinde yol ulaşımına kapanabilmektedir. Bu bağlamda Giresun-Şebinkarahisar karayolunun iyileştirilmesine dönük çalışmalar ve yapımı devam eden Eğribel Tüneli gibi ulaşım projeleri ilerleyen yıllarda bu erişim sorunlarını oldukça azaltacaktır. İlçedeki konaklama ve turistik altyapı olanaklarının geliştirilmesine ihtiyaç vardır. İlçedeki yeme-içme, dinlenme, eğlenme gibi faaliyetlere yönelik tesislerin artırılması da gerekmektedir. Şebinkarahisar ilçesinde, kültürel mirasın korunması ve yaşatılmasına dönük çalışmaların yapılması gerekliliği de önem taşıyan hususlardandır. Bilindiği gibi bir destinasyonda kültür turizminin geliştirilmesi için kültür varlıklarının zamanın yıpratıcılığına karşı korunması, özgünlüklerine zarar gelmesinin önlenmesi, tahrip olanların aslına uygun şekilde restore edilmesi, somut olan ve somut olmayan kültür miraslarının yaşatılması için projelerin yapılması önemlidir. Bu bağlamda ilçe merkezindeki "Tarihi Kale Sokağı Evleri Projesi" gibi koruma ve yaşatma

projelerinin artırılması, Lice Kilisesi gibi tahrip olan yapıların restore edilmeleri, yok olan gelenek ve göreneklerin canlandırılması, kültür turizminin geliştirilmesine yarar sağlayacaktır.

Bu çevrede turizm faaliyetlerinin gelişmesinin önündeki tehditlerden birisi son yıllarda küçük ölçekli de olsa ortaya çıkan terör tehdidir. Nitekim zaman zaman meydana gelen bu tehditler, turizm faaliyetlerinin gelişmesine olumsuz etki yapabileceği ve bu bölgeye gelecek turistler için bir caydırıcı unsur olabilme potansiyeli taşımaktadır. Yaşam güvenliğinin turizm için oldukça önemli olduğundan hareketle bu tür sorunların giderilmesinin, bu çevredeki turistik aktivitelere katılacak ziyaretçilerin kaygılar duymadan, ilçedeki turistik mekânları gezebilmesi açısından yararlı olacağı kanısındayız. Ayrıca zaman zaman ülkemizdeki terör olaylarının meydana getirdiği durumlar nedeniyle tüm ülkemizde olduğu gibi ilçedeki bazı festival ve şenlikler iptal edilebilmektedir.

Sonuç olarak şunu söylemek gerekirse bir dönem vilayet olma imkânına kavuşmuş olmuştuk, bünyesinde pek çok medeniyetin izlerini barındıran, çok sayıda somut ve somut olmayan kültürel mirasa sahip olan Şebinkarahisar ilçesinde, kültür turizmi açısından değerlendirilebilecek düzeyde potansiyel bulunmaktadır. Bunun için sürdürülebilirlik ilkesine dikkat edilerek turizm planlamasının yapılması, ilçede turizm faaliyetlerinin canlandırılmasına dönük olarak çalışmaların hızlandırılması, kültür turlarının düzenlenmesi için gerekli olan gayretlerin sarf edilmesi, Şebinkarahisarlı işadamlarının destekleriyle turistik yatırımların artırılması ve turistik altyapının geliştirilmesi önem arz etmektedir. Ayrıca dinlenme, eğlenme, yeme-içme ve diğer rekreasyon olanaklarının geliştirilmesi ve Şebinkarahisar'daki yaşam kalitesinin artırılmasına yönelik projelerin artırılması yararlı olacaktır. Böylelikle Şebinkarahisar ilçesinin kültür turizmi açısından arzu edilen seviyeye ulaşabilmesi ve cazip bir destinasyon haline gelmesi, ilçedeki ekonomik yapıya katkı sağlanması, kültür varlıklarının daha iyi korunması ve onlara daha özenli bir şekilde ilgi gösterilmesi mümkün olabilecektir.

Kaynakça

Anonim, (1988). *Sosyal ve Ekonomik Rapor*. Giresun: Giresun Ticaret ve Sanayi Odası Yayınları. No: 6.

Anonim, (1991). *Giresun İli Turizm Envanteri ve Turizmi Geliştirme Planı*. Ankara: Giresun Valiliği.

Anonim, (1999). *Giresun İl Turizm Envanteri*. Giresun: Giresun Valiliği. İl Kültür ve Turizm Müdürlüğü.

Anonim, (2002). *Giresun Rehberi*. Giresun: Giresun Valiliği, İl Kültür ve Turizm Müdürlüğü.

Anonim, (2012a). *Doğu Karadeniz Turizm Master Planı*. Erişim Adresi: <http://www.dokap.gov.tr/index.php/turizm-master-plani>(Son Erişim Tarihi: 18.12.2012).

Anonim, (2012 b). *Giresun İli Turizm Rehberi*. Giresun: Giresun Valiliđi, İl Kùltür ve Turizm Müdürlüğü.

Anonim, (2013). *81 İlde Kùltür ve Şehir Giresun*. İstanbul: Giresun Valiliđi Yayınları, Seçil Ofset.

Anonim, (2015). *Kirazın Anavatanı Fındığın Başkenti Giresun*. Giresun: Giresun Valiliđi, İl Kùltür ve Turizm Müdürlüğü.

Balcıođlu, Mustafa. (2000) “Cumhurbaşkanı Mustafa Kemal Paşa’nın Şebinkarahisar Ziyaretleri”. *Şebinkarahisar I. Tarih ve Kùltür Sempozyumu 30 Haziran- 1 Temmuz 2000. (77-79)* İstanbul: Şebinkarahisar Belediyesi Yayınları.

Bayhan, Ahmet Ali. (2005). *Anadolu Kùltür Mirasında Şebinkarahisar*. İstanbul: Şebinkarahisar Belediyesi Yayınları No:1, Dođan Ofset.

Bekdemir, Ünsal ve Sezer, İbrahim. (2016). *Giresun İlinin Turizm Potansiyeli*. Ankara: Nobel Bilimsel Eserler, Nobel Yayıncılık.

Çetinkaya, Bünyamin. (2000). “Şebinkarahisarlıların Sahip Oldukları Tarihi ve Kùltürel Eserlerin Farkında Oluş Düzeylerinin İncelenmesi”. *Şebinkarahisar I. Tarih ve Kùltür Sempozyumu 30 Haziran – 1 Temmuz 2000. (175-196)*. İstanbul: Şebinkarahisar Belediyesi Yayınları.

Dünya Mirası Listesi, 01.03.2017 tarihinde <http://www.kulturvarliklari.gov.tr/TR.44423/dunya-miras-listesi.html> adresinden erişildi.

Emekli, Gözde. (2006). “Coğrafya. Kùltür ve Turizm: Kùltürel Turizm” *Ege Coğrafya Dergisi*, (15), s. 51-59.

Fatsa, Mehmet. (2008). *Giresun Yöresinde Osmanlı Vakıfları ve Vakıf Eserleri*. Giresun: Giresun Belediyesi Yayınları.

Fatsa, Mehmet. (2010). *XV ve XVI. Yüzyıllarda Giresun (Sosyal ve Ekonomik Hayat)*. Ankara: Giresun İl Özel İdaresi Kùltür Serisi-1.

Fatsa, Mehmet. (2011). “Şebinkarahisar'da Hasan Şeyh Vakfı ve Menzilhaneler”. *Vakıflar Dergisi*, (35), s. 21-38.

Giresun Meteoroloji İstasyonu’na ait 1964-2014 Yıllarını Kapsayan Rasat Verileri. Giresun: Giresun Meteoroloji Müdürlüğü.

Güner, İbrahim ve Yazıcı, Hakkı. (2000). “Şebinkarahisar ilçesinin Nüfus Coğrafyası”. *Şebinkarahisar I. Tarih ve Kùltür Sempozyumu 30 Haziran – 1 Temmuz 2000. (237-270)*. İstanbul: Şebinkarahisar Belediyesi Yayınları.

HGK, (2017). *İl ve İlçe Yüzölçümleri*, 03.03.2017 tarihinde <http://www.hgk.msb.gov.tr> adresinden erişildi.

İllere Göre Korunması Gerekli Taşınmaz Kültür Varlığı İstatistiği, 21.02.2017 tarihinde <http://www.kulturvarliklari.gov.tr/TR.44798/turkiye-geneli-korunmasi-gerekli-tasinmaz-kultur-varligi.html> adresinden erişildi.

İltar, Gazanfer. (2014). *Giresun Kültür Envanteri*. İstanbul: Giresun Valiliği Yayınları.

Kara, Yalçın. (2000). “Şebinkarahisar’daki Türbeler ve Bunlara Ait Efsaneler”. *Şebinkarahisar I. Tarih ve Kültür Sempozyumu 30 Haziran – 1 Temmuz 2000*. (417-422). İstanbul: Şebinkarahisar Belediyesi Yayınları.

Kara Düzgün, Ülkü. (2003). “Giresun’da Veli Kültürüne Bağlı Adak Yerleri ve Adak Uygulamaları”. *Yeşil Giresun Gazetesi’ne Göre Cumhuriyetin İlk Yıllarında Giresun Sempozyumu Bildiriler 2003* .(371-389). Ankara: Ümit Ofset Matbaacılık.

Karpuz, Haşim. (1988). “Şebinkarahisar’daki Türk Devri Yapıları”. *Birinci Tarih Boyunca Karadeniz Kongresi Bildirileri* 13-17 Ekim 1986. (325-334). Samsun: Ondokuz Mayıs Üniversitesi Eğitim Fakültesi.

Karpuz, Haşim. (1989). *Şebinkarahisar*. Ankara: Kültür Bakanlığı Yayınları Tanıtma Eserleri Dizisi. No: 1072.

Kültür ve Turizm Bakanlığı Konaklama İstatistikleri, 08.11.2016 <http://yigm.kulturturizm.gov.tr/TR.9858/belediye-belgeli-tesisler.html> adresinden erişildi.

Meydan Uygur, Selda ve Başkan, Eda. (2007). “Kültür Turizmi Ve Turizmin Kültürel Varlıklar Üzerindeki Etkileri”. *Ticaret ve Turizm Eğitim Fakültesi Dergisi*, (2), s. 30-49.

Özgüç, Nazmiye. (2015). *Turizm Coğrafyası (Özellikler ve Bölgeler)*. İstanbul: Çantay Kitabevi.

Özhan, Hasan ve Özdemir, Ali. (1983). *İlçe Oluşunun 50. Yılında Şebinkarahisar*. Ankara: Yeni Şebinkarahisar Yayınları: 1.

Saygılı, Murat Selçuk. (2009). *Şebinkarahisar Yöresi Oyun ve Müziklerinin İncelenmesi* (Bitirme Çalışması). İstanbul Teknik Üniversitesi Türk Musikisi Devlet Konservatuvarı Türk Halk Oyunları Bölümü, İstanbul.

Şebinkarahisar Belediyesi, *Şebinkarahisar Tanıtım Broşürü*. Şebinkarahisar: Şebinkarahisar Belediyesi Yayınları.

TÜİK, (2017). 30.08.2017 tarihinde <http://www.tuik.gov.tr> adresinden erişildi.

Yılmaz, Gülhan. (2006). *Şehir Coğrafyası Açısından Şebinkarahisar*. Basılmamış Yüksek Lisans Tezi. İstanbul Üniversitesi Sosyal Bilimler Enstitüsü, İstanbul.

Yerel net, (2017). Şebinkarahisar İlçesi, 25.08.2017 tarihinde <http://www.yerelnet.org.tr> adresinden erişildi.

Yürüdü, Eren. (1998). *Şebinkarahisar ve Çevresinin Coğrafi Etüdü*. Basılmamış Doktora Tezi. Atatürk Üniversitesi Sosyal Bilimler Enstitüsü, Erzurum.

Yürüdü, Eren. (2000). “Şebinkarahisar İlçesindeki Doğal Çevre Sorunları ve Çözüm Önerileri”. *Şebinkarahisar I. Tarih ve Kültür Sempozyumu 30 Haziran-1 Temmuz 2000*. (311-332). İstanbul: Şebinkarahisar Belediyesi Yayınları.

Yürüdü, Eren ve Bulut, İhsan. (2000). “Tarihte ve Günümüzde Şebinkarahisar Şehri”. *Şebinkarahisar I. Tarih ve Kültür Sempozyumu 30 Haziran-1 Temmuz 2000*. (271-311). İstanbul: Şebinkarahisar Belediyesi Yayınları.