

TARİHİ VE ARKEOLOJİK VERİLER IŞIĞINDA ESKİ ÇAĞ'DA TORTUM*

Tortum in Prehistoric Period in The Light of Historical and Archeological Data

(Makale Geliş Tarihi: 03.04.2020 / Kabul Tarihi: 20.05.2020)

İshak KÜÇÜKYILDIZ**

Öz

Erzurum ilinin kuzey ilçelerinden Tortum, coğrafi özellikleri bakımından Doğu Anadolu Bölgesi karasal hava koşullarıyla Doğu Karadeniz Bölgesi'nin nemli ılıman iklim özellikleri arasında geçiş göstermektedir. Tortum, Çoruh Irmağı'nın önemli kollarından birisini oluşturan Tortum Çayı Vadisi'nde yer almaktadır. Doğu Anadolu'yu Karadeniz ve Kafkasya'ya bağlayan tarihî yollar üzerinde bulunması, ilçenin stratejik önemini artırmış ve tarih boyunca çeşitli milletlerin bu coğrafyaya yerleşmelerine neden olmuştur.

Tortum ve çevresinde çok sayıda arkeolojik merkez tespit edilmiştir. Bu merkezlerde yapmış olduğumuz incelemeler, ilçenin Kalkolitik dönemden itibaren bir yerleşim yeri olduğunu göstermektedir. Bölge, M.Ö. II. bin yıldan itibaren önemli uygarlıkların hâkimiyet alanında yer almıştır. Bu uygarlıklar, Hayaşa Krallığı, Dayaeni/Diauehi ve Urartu Krallığı gibi bölgenin güçlü siyasî yapılarıdır.

Bölgede gerçekleştirdiğimiz yüzey araştırmalarında birçok merkez tespit edilmiş ve bunların değerlendirmesi yapılmıştır. Bölge

* Bu çalışma, Doç. Dr. Yavuz GÜNAŞDI danışmanlığında İshak KÜÇÜKYILDIZ tarafından hazırlanmış olan "Erzurum'un Kuzey İlçelerinde Tarihi ve Arkeolojik Veriler (Tortum - Uzundere)" adlı yüksek lisans tezinden üretilmiştir.

** Doktorant, Atatürk Üniversitesi Türkiyat Araştırmaları Enstitüsü, Eski Çağ Tarihi Bilim Dalı; Atatürk University, Turkish Studies Institute, Ancient History, ishakku-cukyildiz@hotmail.com. ORCID ID: <https://orcid.org/0000-0002-2720-9408>.

tarihi açısından oldukça önemli sonuçların elde edildiği bu çalışmalar sırasında; Kapıkaya Kalesi I, Kapıkaya Kalesi II, Kapıkaya Göleti, Uzunkavak Kalesi, Kaledibi Höyük, Şenyurt Kalesi, Şenyurt Yerleşmesi, Gugullar Höyük I, Gugullar Höyük II, Gugullar Höyük III merkezleri üzerinde incelemelerde bulunulmuştur. Yapılan bu araştırmalar sayesinde birçok merkez ilk defa kayıt altına alınarak belgelenmiştir. Ayrıca bölgenin önemli siyasî güçlerinden biri olan Urartu Devletinin kuzeybatı yayılım alanı hakkında yeni bilgilerin ortaya çıkması sağlanmıştır.

Anahtar Kelimeler: Tortum, Taok, Diauehi, Demir Çağ, Urartu.

Abstract

Tortum, one of the northern towns of Erzurum, has a transition between the continental weather conditions of Eastern Anatolia region and humid temperate climate of Eastern Black Sea region in terms of geographical characteristics. Tortum is located in Tortum Stream Valley, one of the important branches of Çoruh River. Tortum's location on the historical roads which connect Eastern Anatolia to Black Sea and Caucasia has increased its strategic importance and caused many nations to settle in this geography throughout history.

Many archaeological sites have been detected in and around Tortum. Researches we made in these sites show that the town has been a settlement since the Chalcolithic period. This region has been in the hegemony area of important civilizations since 2000 BC. These civilizations are powerful political structures of the region like Hayasa Kingdom, Dayaeni/Diauehi, and Urartian Kingdom.

Many sites were detected in the surface survey we made in the region and evaluations were made. During these studies in which quite important results were obtained for the history of the region, researches were made on Kapıkaya Castle I, Kapıkaya Castle II, Kapıkaya Pond, Uzunkavak Castle, Kaledibi Mound, Şenyurt Castle, Şenyurt Allocation, Gugullar Mound I, Gugullar Mound II and Gugullar Mound III sites. Thanks to these researches, many sites were recorded and documented for the first time. In addition, new information about the northwest extension of the Urartian State, one of the important political powers of the region, has been provided.

Keywords: Tortum, Taok, Diauehi, The Iron Age, Urartian.

1. Giriş

Tortum, verimli toprakları, yeraltı zenginlikleri, hayvan ve bitki çeşitliliği bakımından zengin bir ilçedir. Aynı zamanda Doğu Anadolu Bölgesi'ni Karadeniz ve Gürcistan'a bağlayan stratejik geçitlere sahip bir noktadır. Antik Çağ yazarları birçok nehirden bahsetmektedir. Bunlardan birisi de araştırma alanımızın içerisinde yer alan Çoruh Nehridir. Bu nehri besleyen önemli kollardan biri de Tortum Çayı'dır. Tortum Çayı'nın akış güzergâhı üzerinde oluşan doğal ulaşım yolu eski tarihlerden itibaren kullanılmıştır.

Araştırma sahamızın Eski Çağ dönemine yönelik ilk bilgileri Antik Çağ yazarlarından biri olan Ksenophon'dan öğrenmekteyiz. Bölgenin Eski Çağ tarihi incelendiğinde il merkezine oranla Tortum ilçesine yönelik araştırmaların oldukça sınırlı olduğu anlaşılmaktadır. Bölgeyle ilgili 1998 yılından itibaren Ceylan başkanlığında gerçekleştirilen ve bizim de ekip üyesi olarak katıldığımız araştırmaların oldukça önemli sonuçları olmuştur. Ceylan, Tortum Çayı Havzası'nda çalışmalar yapmış ve "*Doğu Anadolu Araştırmaları I-II*"¹ adlı kitaplarında bu havza içerisinde yer alan tarihî ve arkeolojik merkezlere yer vermiştir. Bu çalışmalar neticesinde Kuzeydoğu Anadolu Bölgesi ile ilgili birçok yüksek lisans ve doktora tezi hazırlanmıştır. Tortum ilçesiyle ilgili ise Özgül'ün 2007 yılında hazırlamış olduğu "*Tortum ve Narman Çevresinde Tarihi ve Arkeolojik Araştırmalar*"² adlı yüksek lisans tezi ve bizim hazırlamış olduğumuz "*Erzurum'un Kuzey İlçelerinde Tarihi ve Arkeolojik Veriler (Tortum - Uzundere)*" adlı yüksek lisans tezi bölge dip tarihinin aydınlatılması açısından oldukça önemlidir.

Çalışmamızda, bölgede tespit ettiğimiz kale, höyük ve yerleşim yerleri mimarî, arkeolojik malzeme ve yapım tekniği açısından değerlendirilerek bölgenin Eski Çağ'daki durumu bilimsel olarak ortaya konulmaya çalışılmıştır.

2. Tortum İlçesinin Coğrafi Durumu

Erzurum ilinin kuzeyinde bulunan Tortum ilçesinin güneybatısında Dumlu Dağları (3200 m.), doğusunda Akdağlar (3047 m.), batısında Mescit Dağları (3239 m.) ve Kargapazarı Dağları (3228 m.) bulunmaktadır. Tortum'un doğusunda Narman, kuzeydoğusunda Oltu, kuzeyinde Uzundere ve Yusufeli yer alır (Harita 1) Tortum, coğrafi, tarihî ve sosyo-ekonomik bakımdan Erzurum ilinin önemli bir bölgesini oluşturur (Atalay, 1984: s. 129 -138; Yılmaz, 1991: s. 3; Koday-Kaya, 2012: s. 73-76; Hassan, 2015: s. 4).

Araştırma sahasının jeomorfolojik yapısı birbirinden farklı iki bölümden oluşmaktadır. Bunlar; dar ve derin vadi tabanları ile tepelik alanlardır. Söz konusu şekillerin meydana gelmesinde bölgenin jeolojik yapısı, tektonik hareketler ve dış etken-

¹ Geniş bilgi için bkz. (Ceylan, 2008; Ceylan, 2015)

² Geniş bilgi için bkz. (Özgül, 2007)

lerin önemli bir rolü olmuştur (Yılmaz, 1991: s. 7; Arıcı, 2011: s. 9; Arıcı- Karakuzulu, 2012: s. 233). Tortum ilçesinin iklim şartları, farklı hava kütleleri ile yükseklik, bakı, dağların uzanışı gibi coğrafi faktörlerin denetiminde şekillenmektedir (Yılmaz, 1991: s. 13; Yılmaz, 2006: s. 70; Orhan, 2008: s. 71; Hassan, 2015: s. 15). Bölge, kış mevsiminde kuzeyde bulunan kontinental ve maritim polar hava kütlesi ile güneyden gelen kontinental tropikal hava kütlesi etkisi altındadır. Saha, yaz mevsiminde ise kontinental tropikal hava kütlelerinin tesiri altına girer (Yılmaz, 1991: s. 14; Orhan, 2008: s. 71; Hassan, 2015: s. 16). İlçede ilkbahar ve sonbaharda kuzeybatıdan sokulan maritim polar hava kütlesi ile güneyden gelen tropikal hava kütlelerinin karşılaşması ile cepheler oluşarak sık bir şekilde formal yağışlar görülmektedir (Atalay-Yılmaz -Tetik, 1985: s. 37; Yılmaz, 1991: s. 14; Hassan, 2015: s. 16).

Tortum, Erzurum il merkezi ve diğer ilçelerine göre yer yer ılıman veya mikroklimatik ve yarı karasal iklim koşulları göstermektedir. Sahanın iklimi, Doğu Anadolu Bölgesi'nin karasal hava koşullarıyla, Karadeniz Bölgesi'nin nemli ılıman iklim özellikleri arasında geçiş iklimi şartlarını göstermektedir (Yılmaz, 2006: s. 70; Hassan, 2015: s. 15).

Sahip olduğu canlı türleri ve doğal güzellikleri ile Tortum, dünyada 34 sıcak nokta arasında bulunan ve dünyanın 220 önemli ekolojik bölgesinden biri olan Batı Kafkasya Ekolojik Bölgesi'nde, Çoruh (Harppasos) Vadisi³ içerisinde yer almaktadır. Tortum'un kuzeyinde yer alan Uzundere ilçesi ve yakın çevresi bitki familyaları ve bitki türleri bakımından oldukça zengin olup yapılan botanik araştırmalar ilçenin botanik kompozisyon bakımından son derece zengin olduğunu ortaya koymaktadır. Yörenin vejetasyonu daha çok İran-Turan ve Avrupa-Sibirya coğrafi bölge bitkileri ile karakterize edilse de Akdeniz (Mediterranean) bitki örtüsü özelliklerine de rastlanmaktadır (Aksoy, 1981: s. 42; Yılmaz, 1991: s. 30; Irmak, 2003: s. 38; Yılmaz, 2006: s. 72).

Tortum, arazi yapısı, su kaynaklarının bolluğu, iklim ve bitki örtüsünün çeşitliliği bakımından kendine özgü bir yapıya sahiptir. Coğrafyanın verdiği doğal savunma imkânları sayesinde, bu fırsatları kullanmayı bilen halklar, diğerlerine karşı üstünlük kurmayı başarmışlardır. Bütün bu özellikleri sayesinde bölge, tarih boyunca birçok yerleşime sahne olmuştur.

³ Türkiye'nin Kuzeydoğu Anadolu Bölgesi'nde yer alan Çoruh Havzası, 20.265,48 km² lik yüzölçümüne sahiptir. Çoruh Havzası yağış alanı içerisinde Artvin, Bayburt, Erzurum, Ardahan, Rize, Gümüşhane, Kars ve Erzincan illerinin tamamının veya bir kısmının toprakları yer alır. Havza sınırını Artvin, Bayburt ve Erzurum illerine ait ilçeler, Erzincan ve Gümüşhane illerine ait köyler oluşturmaktadır. Havzaya isim veren Çoruh Nehri Erzurum ili sınırları içerisinde bulunan Mescit Dağlarından doğmaktadır. Bayburt ili sınırları içerisinde Kurt Çayı ile birleşerek Masat Çayı ismini aldıktan sonra Bayburt Ovalarından gelen Büyükçay ile birleşir ve Çoruh ismini alır. Bu nehir Erzurum içerisinden geçtikten sonra Artvin sınırlarına girer ve daha sonra ülke sınırından ayrılarak Gürcistan'ın Batum şehrinden Karadeniz'e dökülür (Çoruh Ve Doğu Karadeniz Havzaları Taşkın Yönetim Planının Hazırlanması Projesi, 2019: s. 3-4; Khalaf, 2006: s. 33-34; Başkan, 2018: s. 203 vd.).

Tortum ilçesinin başlıca akarsu ağını Çoruh Nehri'nin kaynaklarından birisi olan Tortum Çayı ve kolları oluşturur. Kaynağını Dumlu Dağı'nın (3169 m.) kuzey yamaçlarından alan Tortum Çayı, derin bir vadi içinde kuzeye doğru akışını sürdürmektedir. Tortum Çayı, Tortum ilçesinin içinden geçerek güneydoğu yönünden gelen Tev Deresinin sularıyla birleşir ve bir yay çizerek kuzeybatıya döner. Daha sonra bu dar vadi içerisinde ilerleyerek doğudan gelen Oltu Çayı ile birleşir. Ardından güneybatı yönünden gelen Çoruh Nehri'ne karışarak Karadeniz'e dökülür. Ana hatlarıyla güney-kuzey yönünde uzanan Tortum Çayı'na batıdan ve doğudan gelerek katılan derelerin derin vadiler meydana getirdiği görülmektedir (Yılmaz, 1991: s. 26 - 27; Orhan, 2008: s. 77- 78; Arıcı, 2011: s. 37-38; Altaş, 2014: s. 233; Hassan, 2015: s. 12).

Doğu Anadolu'yu Karadeniz sahillerine ve Kafkasya'ya bağlayan Tortum, tarihî yollar üzerinde bulunmaktadır. Erzurum-Tortum-Oltu-Artvin üzerinden Doğu Karadeniz'e ulaşan yol güzergâhı vardır. Bu yol aynı zamanda Oltu üzerinden Şenkaya-Göle ve Ardahan'a ulaşmakta, o bölgeden de Kars'a kadar gitmektedir (Özgül, 2007: s. 2 vd; Günaşdı, 2011: s. 474; Ceylan, N. 2016: s. 658; Günaşdı, 2016: s.120; Özgül, 2016: s. 140 vd.).

Erzurum'dan Tortum'a doğru uzanan Güvercin Dağı (3100 m.) ile Kargapazarı Dağları arasında bulunan Gürcü Boğazı, Erzurum ile Tav-Eli'ni birbirine bağlamaktadır. Tav ilindeki yerleşim birimlerini birleştiren yüksek geçitler de bulunmaktadır. Bu geçitlerden en önemlisi Tortum ile Narman arasındaki ulaşımı sağlayan 2400 m. yükseklikteki Kireçli Geçidi'dir. Ayrıca bölgenin Sarıkamış ile irtibatını sağlayan Bardız Geçidi de 2500 m. yükseklikindedir. Oltu yöresini Göle'ye ve Kars'a bağlayan, günümüzde işlek olan Kosor Gediği, daha ileride Ardahan'a doğru çıkan yola geçit veren Olur Gediği sıradağlar üzerindedir (Saraçoğlu, 1989: s. 32-41; Özav, 1991: s.12).

Bölge coğrafyası⁴ ve tarihî ile ilgili antik yazarlardan da çeşitli bilgiler edinmekteyiz. Bilhassa Çoruh ve Kelkit (Lykos) nehirleriyle ilgili ayrıntılı bilgiler yer almaktadır. Ksenophon, Çoruh Nehri'nin Taokh ülkesinin çok yakınında bulunduğunu, bir kolunun Hesperitler/Saspierler diğlerinin de Taokların topraklarını suladıktan sonra Kulhi/Kolkhis'i geçerek denize ulaştığını kaydeder. Kelkit, klasik çağlarda "*Khaldai/Haldi ülkesi*" olarak bilinen Bayburt ve Gümüşhane topraklarından kaynaklanıp batı yönünde akarak Erbaa yakınlarında Yeşilırmak ile birleşir. Yazar, "*Onbinlerin Dönüşü*" adlı eserinde bu bölgeyi "*Bu yerlerden sonra Taokhialuların memleketi içerisinde beş stathmos, otuz fersah gittiler. Erzak almaya başlamıştı, çünkü Taokhialular kalelerde yaşıyorlardı ve bütün erzakı bu kalelerde depolamışlardı bu yüzden Helenler bir şehri veya evleri olmayan ve içinde sadece erkeklerin, kadınların ve çok sayıda hayvanın bir araya toplandıkları bir kaleye vardıkları zaman Kheiriosophos'un buraya gelmesiyle saldırmaları bir oldu. Bir tabur yorulunca başka bir*

⁴ Bölgenin tarihî coğrafyasıyla ilgili geniş bilgi almak için bkz. (Küçükyıldız, 2017b).

tabur hücum ediyor, sonra onun yerini de bir başkası alıyordu. Çevresi çok sarp olduğu için kalabalık halinde kaleyi sarmak mümkün değildi.” Taokh’ların ülkesi olarak nitelendirmektedir (Ksenophon, 2011: s. 327-335).

Strabon ise Erzurum’dan Karadeniz istikametine doğru ulaşan ve Gürcü Boğazı’ndan başlayan dağlık bölgeyi “*bölgede genel olarak Paryadros dağ silsilesi arasında iyi sulanmış ve ormanlık yerlerin bulunuşu ve birçok yerlerin derin vadiler ve dik uçurumlarla kaplı oluşu, böyle kaleler yapmaya çok elverişlidir*” şeklinde tasvir etmiş ve bölgenin coğrafi konumu hakkında önemli bilgiler vermiştir (Strabon, 1993: s. 31).

3. ESKİ ÇAĞ’DA TORTUM

İnsanoğlunun Anadolu’daki en eski yerleşmeleri Paleolitik Çağ’ın başlarına dayanmaktadır. Bu devirde insanlar avcılık ve toplayıcılıkla uğraşmaktaydılar. Çağın insanları, yiyeceklerini temin edebilmek için bütün gün dolaşarak av aramakta, geceleri ise mağara ve ağaç kovuklarında yaşamaktaydılar. İnsanoğlunun varlığından itibaren en uzun süreci olan Paleolitik dönem, taş teknolojisinin gelişimine bağlı olarak Alt, Orta ve Geç olmak üzere üç ana bölüme ayrılmıştır (Leakey, 1988: s. 54; Kınal, 1991: s. 9 -10; Sevin, 2003: s. 8; Akurgal, 2005: s. 3; Braidwood, 2008: s. 13-43; Özdoğan, 2011a: s. 30-31; Sagona-Zimansky, 2018: s. 9-26). Tortum’un tarih öncesi ve tarihî çağlarına baktığımızda ise havzanın yakın çevresinde örneğin; Erzurum’da Paleolitik Çağ aletlerine, Kars’ta ise Paleolitik döneme tarihlenen çok sayıda yerleşmeye ve bulguya rastlanılmıştır (Kökten, 1943: s. 605 vd.; Şenyürek, 1944: s. 351 vd.; Kökten, 1947: s. 223 vd; Koşay, 1984: s. 12 vd ; Pehlivan, 1984: s. 32). Araştırma sahasına yakınlığı açısından Erzurum-Tortum karayolu üzerinde bulunan ve bir kaya sığınağı özelliği taşıyan Şıpsıp Mağarası, Paleolitik dönem özelliği göstermesine rağmen mağarada herhangi bir Paleolitik malzeme tespit edilememiştir (Kökten, 1953: s. 189; Ceylan-Bingöl vd. 2008: s. 136; Ceylan, 2008: s. 275; Günaşdı, 2012: s. 53; Günaşdı, 2013: s. 138; Ceylan, 2015: s. 476; Küçükyıldız, 2017a: s. 30).

Araştırma sahasının Neolitik dönemine baktığımızda ise Erzurum il sınırları içerisinde bu döneme ait tespit edilen herhangi bir merkez bulunmamaktadır (Harmankaya-Tanıdı vd. 1997; Ceylan, 2015: s. 476).

İleri üretici dönem ya da gelişkin köy dönemi gibi adlar verilen Kalkolitik Çağ; genel olarak Erken, Orta ve Geç olmak üzere 3 ana bölümde incelenmektedir. Bu dönem ile ilgili farklı tarihlendirmeler karşımıza çıksa da genel olarak M.Ö. 5500-3000 tarih aralığını kapsamaktadır (Esin, 1969: s. 18; Esin, 1979: s. 5 vd; Kınal, 1991: s. 19; Sevin, 2003: s. 78; Özdoğan, 2011b: s. 105; Sagona - Zimansky, 2018: s. 131-154). Bu çağa tarihlendirilen merkezler Anadolu’nun birçok coğrafi bölgesinde olduğu gibi Erzurum ve çevresinde de tespit edilmiştir. Bunlar arasında; *Sırlı Yerleşmesi, Aşağı Yıldırım Kalesi, Yukarı Kom Kalesi, Yukarı Yıldırım Kalesi, Ekinlik Kalesi II, Karaz Höyük, Sos Höyük, Çiğdemli Höyük, Başbudak Kalesi, Bo-*

lutepe Kalesi yer almaktadır (Ceylan, 2008a: 27 vdd; Ceylan, 2015a). Tortum ilçesinde de ilk yerleşim izleri Kalkolitik dönemde görülmektedir. İlçe merkezine 26 km. uzaklıkta bulunan Kapıkaya köyü sınırları içerisinde bulunan Kapıkaya II Kalesi'nde, Geç Kalkolitik Çağ'a tarihlendirilen keramik verileri tespit edilmiştir. Bu merkez, bölgenin Prehistorik Çağı'nın anlaşılması açısından oldukça önemlidir (Özgül, 2007: s. 53; Ceylan, 2008: s. 244; Ceylan, 2014: s. 151-152; Özgül, 2015a: s. 75-76; Ceylan, 2015: s. 164-167; Küçükylıdız, 2017a: s. 35; Küçükylıdız, 2017b: s. 206; Ceylan-Günaşdı, 2018: s. 241-247).

Bölgede Kalkolitik Çağ kültürünü Tunç Çağı takip etmektedir. Genel olarak M.Ö. 3000 - 1200 yılları arasına tarihlenen Tunç Devri; Eski Tunç Çağı, Orta Tunç Çağı ve Geç Tunç Çağı olmak üzere üç döneme ayrılmaktadır (Kınal, 1991: s. 36; Akurgal, 1995: s. 26; Aktüre, 1997: s. 97; Sevin, 2003: s. 118; Akurgal, 2005: s. 11; Memiş, 2003: s. 13; Bahar, 2013: s. 33; Ceylan, 2015: s. 479). Tunç Çağı'na damgasını vuran bölgesel farklılıklar gösteren ve çeşitli isimlerle nitelenerek doğuda Trans-Kafkasya'dan İran Azerbaycan'ındaki Urmiye Gölüne, batıda Divriği-Kangal yörelerinden Malatya-Elazığ bölgesine, güneyde Kahramanmaraş ile Amik Ovasından Filistin'e ve kuzeyde Karadeniz dağlarına kadar yayılan bir kültürle karşılaşmaktayız. Çeşitli bilim insanları tarafından bu kültürün terminolojisi hakkında birçok teklif yapılmıştır. Bunlar kısaca buluntu yerinden hareketle Khirbet Kerak/Bet Yerah⁵, Kura-Aras Kültürü⁶, Trans-kafkasyanın Eneolitik Kültürü⁷, Doğu Anadolu'nun Bakır Çağı Keramiği⁸, "Yanık Kültürü"⁹ olarak birçok farklı isimle tanımlanmıştır. Doğu Anadolu Bölgesi'nde, Erzurum yakınlarındaki Karaz,¹⁰ Pulur,¹¹ Güzelova¹² ve Sos¹³ kazılarında ortaya çıkan buluntulardan hareketle birçok bilim insanı bu kültüre "Karaz Kültürü", keramiğine ise "Karaz Keramiği" ismini vermenin doğru olduğunu ifade etmişlerdir (Koşay, 1943: s. 165-169; Koşay-Turfan, 1959: s. 359; Pehlivan, 1984: s. 34 vd.; Pehlivan, 1990: s. 168-175; Ceylan, 2015: s. 477-479). Bölgede yapılan araştırmalar neticesinde, Geç Kalkolitik ve İlk Tunç Çağı'nda Tortum ilçesinin Karaz Kültürü etkisi altında olduğu anlaşılmaktadır. Kendine has özellikler gösteren bu kültürün ilçede görüldüğü merkezler arasında; *Şenyurt Kalesi ve Yerleşmesi*, *Gugullar Höyük I-II-III ve Kaledibi Höyük* sayılabilir. Bu merkezlerde Erken Tunç Çağı'na ait keramik verileri tespit edilmiştir (Ceylan, 2015: s. 363,

⁵ (Amiran, 1952: s. 89; Maisler - Stekelis - Aviyonah, 1952: s. 165 vd; Pehlivan, 1984: s. 35).

⁶Geniş bilgi için bkz. (Dzhaparidze, 1964: s. 5-9; Chubinshvili, 1964: s. 15 vd.).

⁷ Geniş bilgi için bkz.(Piotrovskii, 1962: s. 7 vd.).

⁸ Geniş bilgi için bkz. (Lang, 1970: s. 70 vd).

⁹ Geniş bilgi için bkz. (Dyson, 1968: s. 14 vd.).

¹⁰ Geniş bilgi için bkz. (Koşay, 1943: s. 165- 169; Koşay -Turhan, 1959: s. 349-413; Koşay, 1984: s. 14 -15; Ceylan, 2001: s. 74; Ceylan, 2008: s. 70; Kozbe - Ceylan vd., 2008: Karaz Höyük.).

¹¹ Geniş bilgi için bkz. (Koşay, 1962: s. 25 -28; Koşay -Vary, 1964: s. 5-53; Ceylan, 2002a: s. 168-178; Ceylan, 2008: s. 81; Kozbe - Ceylan vd., 2008: Pulur Höyük).

¹² Geniş bilgi için bkz. (Koşay, 1964: s. 5-53; Koşay -Vary, 1967: s. 1 vd.; Ceylan, 2015: s. 159-160).

¹³ Geniş bilgi için bkz. (Sagona, 1984: s. 248-249; Ceylan, 2005: s. 25; Ceylan, 2015: s. 218- 219).

354-355, 367-368; Küçükyıldız, 2017a: s. 37-39; Küçükyıldız, 2017b: s. 207; Ceylan-Günaşdı vd. 2018: s. 338).

Tortum ilçesinin M.Ö. III. bin yılda, Hurri Kültürü'nün yayılım alanı içerisinde olduğu anlaşılmaktadır (Burney-Lang, 1971: s. 1 vd; Pehlivan, 1990: s. 162 vd; Bingöl, 2013: s. 116 vd; Özgül, 2015a: s. 72; Ceylan, 2015: s. 477). M.Ö. III. bin yıllarının sonlarına doğru Hurriler'in bölgeden göçlerinin ardından Doğu ve Kuzeydoğu Anadolu Bölgesi tarihinde önemli bir yere sahip olan Hayaşa adı ile bilinen siyasî bir örgütlenme karşımıza çıkmaktadır. Hayaşa-Azzi'nin konumu¹⁴ hakkında birçok farklı görüş bulunmaktadır. Nitekim Hayaşa ile ilgili en geniş çalışmaya sahip olan Pehlivan, doğal çevre ve siyasî olayların sonucunu dikkate alarak çekirdek Hayaşa topraklarını Erzurum-Giresun ve Rize'nin güneybatısı arasındaki topraklara, Kuzeydoğu Anadolu'ya lokalize eder. Sevin ise Erzurum'un doğusundan başlayarak Gürcistan'a kadar uzanan bölgeyi Hayaşa-Azzi toprakları olarak göstermektedir M.Ö. II. binden başlayarak Tortum ilçesinin de dahil olduğu Erzurum'un kuzeyi ile Doğu Karadeniz arasında kalan bölge, Hayaşa-Azzi Krallıklarının hâkimiyet sahası içerisinde gösterilmektedir (Cavaignac, 1936: s. 51 vdd; Pehlivan, 1984: s. 62, 70; Pehlivan, 1991a: s. 28-39; Sevin, 2004: s. 24 vd.; Ceylan, 2015: s. 482).

M.Ö. XIII ve IX. yüzyıllar arasında Asurlular, Doğu Anadolu Bölgesinin zengin maden yataklarından ve diğer önemli unsurlarından yararlanabilmek için genişleme politikası yürütmüşlerdir. Buradaki asıl amaç Asur ekonomisi için devamlı bir gelir ve sömürü kaynağı elde etmektir. Asur Devleti genişleme politikası dâhilinde Doğu Anadolu Bölgesinin yüksek yaylalarında yaşayan topluluklar üzerine seferler düzenlemiştir. Nitekim bu topluluklar, Asur ile mücadele edebilmek için bir çatı etrafında toplanmaya karar vermişlerdir. M.Ö. XIII. yüzyılda gerçekleşen bu birleşme "Uruatri-Nairi Konfederasyonu" döneminin başlamasına neden olmuştur. Bu konfederasyonu oluşturan topluluklar, Urartular'ın başlangıcını teşkil ettiği için araştırmacılar bu dönemi "Urartu'nun Proto Tarihi" veya "Urartu'nun Arkaik Çağı" olarak tanımlamışlardır (Salvini, 1967: s. 32; Tarhan, 1978: s. 6 vd.; Tarhan, 1982, s. 70 vd; Salvini, 1995: s. 32 vd.).

Bu dönemdeki yerel krallıklardan birisi olan Daya(e)ni-Diau(e)hi'nin konumu bilim dünyasında tartışmalara neden olmuştur. Yoncalı Yazıtı'nda adı geçen Daiaeni ile ilgili bilgiler Diakonof, Salvini, Lang, Burney, Belli, Pehlivan ve Ceylan tarafından geniş bir şekilde değerlendirilmiştir. Farklı görüşler bulunmakla birlikte Diauehi'nin Erzurum'un kuzeyine ve Çoruh Vadisi etrafına uzandığı birçok bilim insanı tarafından belirtilmektedir. Asur kaynaklarında Daiaeni adı verilen bölge, Yunan kaynaklarında Taokhialılar olarak bahsedilmektedir. Diakonoff, Dayaeni ile Diauehi ülkelerinin aynı olduğunu belirterek Çoruh Havzası ile Fırat'ın kaynak kısmına konumlandırmaktadır (Diakonof, 1951: s. 277; Pehlivan, 1991b: s. 29). Diakonoff

¹⁴ Hayaşa-Azzi Krallıklarının lokalizasyonu hakkında geniş bilgi almak için bkz. (Goetze, 1930; Goetze, 1928; Friedrich, 1930; Garstang, 1943; Cornelius, 1973; Koşay - Turfan, 1959).

ve Kashkai, Diauehi'yi günümüz Erzurum ve Fırat'ın yukarı kısımlarından daha kuzeye; Çoruh Vadisi'ne lokalize etmektedirler (Diakonoff- Kashkai, 1981: s. 26). Van Loon ise Diauehi'nin olasılıkla Erzurum'un tamamını kapsadığını ve Gürcistan'ın içerisine doğru genişlediğini ifade etmektedir (Van Loon, 1966: s. 12). Salvini, Diauehi'nin konumu için Erzurum'un kuzeyini ve Çoruh'un kaynağını oluşturan akarsuların olduğu yerleşim yerlerini göstermektedir (Salvini, 1967: s. 22-23). Salvini'nin bu görüşüne göre Çoruh Havzası'nın kaynaklarından birisi olan Tortum Çayı'nın geçtiği Tortum'da Diauehi sınırları içerisindedir. Wilson'da, Salmanassar III'ün on beşinci yıl sefer kayıtlarını dikkate alarak bu ülkenin konumunun, Karasu'nun kaynağına yakın topraklarda olması gerektiğini ifade eder. Ayrıca bu görüşlerine, Taok/Tao olarak değerlendirilen yer isimlerinin Diauehi ile aynı kökten gelmiş olabileceğini de ekler (Wilson, 1962: s. 104, 106 vd.). Burney, Daya(e)ni/Diau(e)hi'yi, Erzincan-Erzurum Ovalarından Doğu Karadeniz Dağlarının eteklerine kadar olan kısımda gösterir. Daya(e)ni/Diau(e)hi ülkesinin merkezini ise Pasinler-Aşkale-Tercan arasındaki bölgenin oluşturduğunu savunur (Burney, 1966: s. 50 vd.; Burney-Lang, 1971: s. 137 vd.). Barnett ise "*Diauehi Krallığı ile ilgili bazı araştırmacılar, oldukça inandırıcı olmayacak bir biçimde Dayaeni'yi daha sonra Urartular tarafından Diaue(hi) olarak isimlendirilen krallık ile tanımlarlar, Dayaeni, Ksenophon'un M.Ö. 4. yüzyılda, Taochoi ismi altında karşılaştığı insanlar ile aynı olabilir*" şeklinde açıklamakta ve birçok bilim adamından farklı bir görüş sunmaktadır (Barnett, 1982: s. 330).

Yukarıda birçok yabancı bilim adamının Daya(e)ni/Diau(e)hi'nin lokalizasyonu ile ilgili görüşleri belirtilmiştir. Bunun yanında Türk bilim insanlarının da bu konu ile ilgili önemli görüşleri vardır. Çilingiroğlu, Asur kralı Salmanassar III'ün verdiği bilgilerden yola çıkarak Daya(e)ni/Diau(e)hi'yi Karasu Nehri'nin kaynağına yani Erzurum-Dumlu yakınlarına yerleştirmektedir (Çilingiroğlu, 1994: s. 9 vd.). Daya(e)ni/Diau(e)hi ülkesi hakkında ayrıntılı araştırma yapan Pehlivan, Dayaeni/Diauehi ülkesini yazıtlarda geçen coğrafi tanımlamalardan ve stratejik olgulardan yola çıkarak Sarıkamış ile Aşkale arasına merkezini lokalize etmiştir. Bununla birlikte Kuzeyde Çoruh Vadisi'nin, güneyde ise Erzincan-Varto arasında bir bölgenin de etki alanları içerisinde olduğunu savunmaktadır (Pehlivan, 1991b: s. 31 vd.).

Ceylan, bölgede uzun yıllar yürütmüş olduğu bilimsel araştırmaların sonuçlarına göre, Diauehi'yi Tercan ile Sarıkamış arasındaki topraklara yerleştirirken, en geniş yayılım alanının ise kuzeyde Doğu Karadeniz Dağlarının güney eteklerinden kısmen Gürcistan topraklarına, batıda Erzincan Ovası'na, Doğu'da Sarıkamış'a, Güneyde Muş-Bulanık-Varto'yu içine alan sahaya konumlandığıdır (Ceylan, 2015: s. 488; Ceylan, 2017: s. 518 vd.).

Yukarıda belirtilen birçok bilim adamının görüşleri doğrultusunda Diauehi sınırlarının Çoruh Nehri'nin kaynak kısmına kadar genişlediğini anlamaktayız. Bu da bize Çoruh Nehri'nin kaynaklarından birini oluşturan Tortum Çayı'nın geçtiği bölgenin bu ülke sınırları içerisinde yer aldığını göstermektedir.

M.Ö. IX ve VI. yüzyıllar arasında ise bölge, Doğu Anadolu'nun güçlü devleti olan Urartu'nun egemenliğine geçmiştir. Urartu Krallığı döneminde kuzeye ilk seferler Kral İşpuini (MÖ 825-810) ve oğlu Menua (MÖ 810-786) döneminde yapılmış ve kuzeydeki Urartu faaliyetleri gelişerek devam etmiştir. Urartular'ın kuzey seferlerinin bir kısmının kuzeydoğu bir kısmının ise Erzurum bölgesine yapıldığını Pirabat¹⁵, Zivin¹⁶, Delibaba¹⁷, Yazılıtaş¹⁸, Pasinler¹⁹ ve Avnik (Güzelhisar)²⁰ yazıtları doğrulamaktadır (Melikişvili, 1960: s. 26 vd; Pehlivan, 1991b: s. 23 vd; Ceylan, 2015: s. 486 vd.; Ceylan- Günaşdı, 2017: s. 313 vd). Menua'nın oğlu I. Arğişti (M.Ö. 786-764) Horhor Yazıtında kuzeye yapılan seferler ve ele geçirilen yerler hakkında bilgi vermektedir (Sayce, 1890: s. 117-119; Sayce, 1893: s. 28; Payne, 2006: s. 150 vd). Nitekim M.Ö. 9. ve 8. yüzyıllar arasında Doğu Anadolu'nun yerel krallıklarından biri olan Daya(eni)-Diau(e)hi'nin konumunun Erzurum'un kuzeyine ve Çoruh Vadisi etrafına uzandığı belirtilmektedir. Asur kaynaklarında Daiane (Daiani) adı verilen bölge Yunan kaynaklarında Taokhoi (Taokh)²¹ olarak geçer (Ksenophon, 2011: s. 327-335; Barnett, 1990: s. 322-344). Urartu belgeleri, Diauehi Bölgesi'nin bitişiğinde Katarza (Katarzene) Bölgesi'nin olduğunu kaydetmektedirler (Diakonoff-Kashkai, 1981: s. 48-49). Arğişti'den sonra Urartu tahtına geçen oğlu II. Sarduri, kuzey topraklarına akınlar yapmıştır. Babası zamanında Urartu topraklarına katılan Diauehi ülkesine karşı hareket edip Kulhalılar'a²² ceza vermek için sefer düzenlemiştir. Sarduri'nin yapmış olduğu sefer, Analıkız'daki stelin ön yüzünde "...*Qulha Ülkesi'ne karşı sefere çıktım. Tanrı Haldi'nin büyüklüğüyle Husa Ülkesi'nin kralı Hahani'yi ve halkını orada esir aldım, (onları) sürgün ettim ve benim ülkeme yerleştirdim...*" şeklinde geçmektedir. Klasik Çağ'daki Kolkhis²³'e lokalize edilen Kulha'nın ağır bir Urartu saldırısına uğradığı yazıttan anlaşılmaktadır

¹⁵ Geniş bilgi için bkz. (Dinçol, 1989: s. 137-139; Payne-Ceylan, 2003: s. 191-201).

¹⁶ Geniş bilgi için bkz. (Meşçaninov, 1931: s. 69 vd.; Meşçaninov, 1933: s. 407 vd.; Ceylan, 2001: s. 63, 106; Payne, 2006: s. 70).

¹⁷ Geniş bilgi için bkz. (Melikişvili, 1960: s. 68; König, 1955-57: no. 43; Payne, 2006: s. 89; Ceylan, 2015: s. 490).

¹⁸ Geniş bilgi için bkz. (König, 1955-1957: s. 23 vd.; Ceylan, 2002b: s. 14-15; Payne, 2006: s. 68).

¹⁹ Geniş bilgi için bkz. Lehmann-Haupt, 1928-35: s. 60-66; König, 1955-1957; Melikişvili, 1960: s. 69; Ceylan, 2003: s. 314).

²⁰ Geniş bilgi için bkz. (Aydın, 1991: s. 323-330; Ceylan, 2008: s. 104-107; Payne, 2006: s. 253; Günaşdı, 2016: s.113 vdd.).

²¹ Taokhoi (Taokh), Tayk, Tao-Klarceti bölgesi hakkında geniş bilgi için bkz. (Kırzioğlu, 1953: s. 91; Kırzioğlu, 1992: s. 66, 113, 121, 127, 146, 148, 154, 155, 162; Toksoy, 1995: s. 9; Kardeş, 2008: s. 22 - 23; Toksoy, 2008: s. 121; Bilgin, 2010: s. 25; Ksenophon, 2011: s. 327-335; Subaşı, 2013: s. 705-735).

²² Kulha'nın sınırları için öneriler yerler Artvin'in kuzeydoğusu Aşağı Çoruh'a uzanan bölge ile Kars-Sarıkışla hattının kuzeyinde hayli engebeli bir coğrafyadır (Diakonoff-Kashkai, 1981: s. 68 vd.; Ceylan A.- Ceylan, N. 2018: s. 68.).

²³ Artvin bölgesinin yer adları ve bölgenin Eski Çağ'daki durumu hakkında geniş bilgi edinmek için bkz. (Yıldırım, 2007: s. 1 vd.; Küçük Yıldız, N. 2019: s. 1-16; Mutlu, 2019: s. 17-58).

(Köroğlu, 2001: s. 737 vd; Payne, 2006: s. 210, 239; Ünsal, 2006: s. 129 vd; Ceylan, A. - Ceylan, N. 2018: s. 68; Mutlu, 2019: s. 28 vd.; Küçükyıldız, N. 2019: s. 3).

Bölgede Urartuların güç kaybetmesi ile ortaya çıkan otorite boşluğu İskitler tarafından doldurulmuştur. M.Ö. V. yüzyıl başında Ksenophon'un kaydından anlaşıldığı kadarıyla Doğu Anadolu Bölgesi'ndeki İskit yerleşim sahasının sınırları Çoruh Nehri ve kollarına kadar ulaşmıştır. Yunanlılar, Harpasos olarak adlandırdıkları Çoruh Nehri'ne geldiklerinde, İskitlerle karşılaşmış ve kuzeyde Bayburt'a kadar uzanan İskit ülkesinde dört gün boyunca yolculuk etmişlerdir (Ksenophon, 2011: s. 335; Tellioglu, 2004: s. 27; Özgül, 2015b: s. 166). Çoruh Nehri'nin kollarından birini oluşturan Tortum Çayı, Tortum ve Uzundere ilçelerinden geçerek Oltu Çayı ile birleşip Çoruh Nehri'ne dökülmektedir. Dolayısıyla bu bölgelere kadar İskitlerin yayılmış olduğu düşünülmektedir. Ancak bölgede yapmış olduğumuz araştırmalar sonucunda bölgede İskit varlığına kanıt olabilecek herhangi bir arkeolojik merkez tespit edilememiştir.

Doğu Anadolu Bölgesi, M.S. I. yüzyılda Roma hâkimiyet sahası içerisinde yer almıştır. Bölge, İran- Roma hâkimiyet mücadelesine sahne olmuş ve 387 yılında Roma'nın ikiye bölünmesiyle, mahallî prenslikler tarafından idare edilmiştir. Ardından Doğu Roma İmparatorluğu'nun (Bizans) idaresine giren bölgede bir müddet sonra tekrar Bizans-Sasani mücadelesi başlamıştır. Sasani taarruzlarının durdurulması için Bizans, Doğu Anadolu'da müstahkem kaleler inşa ettirmiştir. M.S. 415-422 yıllarında bugünkü Erzurum'un yerinde inşa edilen Theodosiopolis müstahkem şehri de bunlardan birisidir. Erzurum ve çevresinde Theodosiopolis Theması vardır. Bu Thema, sınır boylarındaki askerî mntikalardan en önemlisidir. Theodosiopolis Ovası, Themanın en geniş sahası idi. Theodopolis'in kuzey kısmı dağlık bir arazi yapısına sahiptir. Hinsk'ten başlayan vadi Tortum/Nihah Kalesi'ne açılmaktadır. Bu kale Bizans İmparatoru Theodosius'un saltanatı sırasında 415'den sonra inşa edilmiştir (Procopius, 1914: s. 81-83; Margo, 1918: s. 36-37; Grousset, 2005: s. 176; Konukçu, 1992: s. 4-6; Kırzioğlu, 1992: s. 58).

Tortum'un da içinde yer aldığı Taok²⁴ bölgesi değişik isimlerdeki komşuları tarafından çevrelenmekteydi. Bu bölgenin Metropolis'i Trabzon idi. Taokhların bir başka komşusu ise Basean²⁵lardır. Taok bölgesinin doğusunda ise İberler (Gürcüler)

²⁴ Taok (Tao) bölgesinin tam olarak nereye yerleştirilmesi gerektiği hususunda bilim adamlarının farklı görüşleri mevcuttur. Bunlar: Yukarı Fırat ile Erzurum ve çevresiyle Güneybatı Gürcistan arasına, Çoruh Havzası ile Fırat ırmağının kaynak kesimlerinin arasındaki bölgeye, Erzurum-Erzincan ovalarından Doğu Karadeniz Dağlarının alt kısımlarına Çoruh kaynak bölgesindeki Oltu ve civarına veya Sarıkamış'la Aşkale arasındaki bölgeye, yerleştirilmesi gerektiğine dair bilgilerdir. Bizde bu görüşlerden hareketle Tao bölgesinin Klarceti'nin güneyinde, Çoruh Nehri ile Kür Nehri kaynakları arasında, Tortum ve Oltu çaylarının geçtiği vadilere konumlandırmaktayız (Ksenophon, 2011: s. 341: 347, 359, 371; Diakonoff-Kashkai, 1981: s. 48 vd; Lang, 1997: s. 52; Subaşı, 2013: s. 706-707; Subaşı 2019: s. 82 vd.; Köse, 2019: s. 161).

²⁵ Yukarı Pasin, Aşağı Pasin ve Kağızman Pasin'i adıyla ayrı ayrı üç bölgeden oluşan ve Pasinler Ovası ismini alan bölge, Aras Nehri'nin Arpaçay ile birleşimine kadar suladığı toprakları içerisine alır. Aras

vardı (Honigmann, 1970: s. 50-52). Honigman, Taik bölgesi ve bölgenin doğusunda bulunan "İberia" ile ilgili: "1000 yılından beri Bizans'a ait bulunan "Iberia" aşikâr bir şekilde esas Taik, şimdiki Tao, Oltu Çayının ve bunun kolu Tortum suyunun suladığı sahaya inhisar etmiş olmalıdır. Tortum yanındaki Egrek kilisesinde, bu kilisenin Bizans hizmetinde bulunan Larisa ve Makedonia patrikos ve strategosu Grigor tarafından 1007'de inşa ettirildiğini bildiren bir kitabe bulunmakta idi. Davit, bütün devletini Bizanslılara miras olarak bıraktığı cihetle, o bir zamanlar Bizans'a ait olan arazi şeritlerinden başka sadece bu küçük bölgeye sahip olmuş olmalıdır" şeklinde bilgiler vermektedir (Honigmann, 1970: s. 158).

Taok bölgesinde ilk mücadeleler Gürcülerle Bizanslılar arasında başlamış daha sonra Selçuklu-Gürcü mücadelesi şeklinde gelişmiştir. Bölgeye gelip yerleşerek Türk unsurları ile karışan Gürcüler, zamanla Taok bölgesine hâkim olmuşlardır. Ayrıca bölgede Saltuklu hâkimiyeti devam ettiği sırada Saltuklu komutanları, Gürcülerin bu bölgede oluşturabileceği tehlike nedeniyle Tortum Kalesi'ni ele geçirmişlerdir (Konukçu, 1992: s. 6-7, 28; Toksoy, 1995: s. 7-8; Aydın, 1998: s. 22-23). Erzurum ve çevresinin Moğol hâkimiyetine geçmesinden sonra bölgedeki düzenin kaybolduğu görülmüştür. Moğolların Anadolu'daki varisleri olan İlhanlılar bölgeye çok sayıda Moğol kabilesi yerleştirmişlerdir. İlhanlılardan sonra ise bölgede Sutaylıların gelerek Oltu, İspir ve Tortum civarında hâkimiyet sürdürdükleri bilinmektedir. Daha sonra bölgede Timur, Akkoyunlu ve Osmanlı Devletinin hâkimiyeti görülmektedir (Kırzioğlu, 1976: s. 36-37; Konukçu, 1989: s. 85-90, Konukçu, 1992: s. 98-99; Cahen, 2002: s. 262-263).

Tortum ilçesinde gerçekleştirmiş olduğumuz yüzey araştırmaları sonucunda çok sayıda arkeolojik merkez tespit edilmiştir (Harita 1). Bu merkezlerden Eski Çağ dönemine tarihlendirilen kale, höyük, ve yerleşim yerleri aşağıda ayrıntılı olarak değerlendirilmiştir. Bu merkezler ilçenin dip tarihinin aydınlatılması açısından oldukça önemlidir.

4. Araştırılan Arkeolojik Merkezler

4.1. Kapıkaya Kalesi I

Kapıkaya Kalesi I, Erzurum ili, Tortum ilçesinin 26 km. batısında, Kapıkaya köyünün 1 km. kuzeyinde yer almaktadır. Erzurum-Artvin karayolunun yaklaşık 19 km. güneybatısındadır. 2188 m. rakımda yer alan kale, köyden 110 m. yükseklikte bulunmaktadır (Fotoğraf 1-3).

Urartular yapmış oldukları kaleleri bölgenin dağlık yapısı, arazisi ve eğimi dikkate alarak oluşturmuşlardır. Nitekim Kapıkaya Kalesi, doğu-batı doğrultusunda bulunduğu tepeye uygun bir şekilde oturtulmuştur (Çizim 1). Kale sur duvarları 4,5-5 m. yüksekliğinde olup büyük bir kısmı günümüze kadar ayakta kalmayı başarmış-

boyundan Deveboynuna kadar bütün arazi Pasinler (Basean) bölgesini teşkil eder (Beygu, 1936: s. 202; Konukçu, 2008: s. 235-243; Özgül 2011: s. 96 vd; Subaşı, 2013: s. 708).

tır. Sur duvarları kalınlığı yaklaşık olarak 2.80 m. ile 3.40 m.'dir. Kale sur duvarlarında yer yer bastiyonlar yapılarak güçlendirilmiştir. Bölgede duvarlar Urartu'nun sık olarak kullandığı kiklopik²⁶ tekniğiyle yapılmıştır (Fotoğraf 2). Taşların dışa gelen tarafları kabaca düzeltilmiştir. Stratejik olarak tepenin en hâkim noktasına konumlandırılan kalenin kapısı 2.80 m. olup kalenin güneybatı köşesine yapılmıştır. Kalede, ikisi kale kapısının sağ ve solunda olmak üzere toplam sekiz burç yer almaktadır. Kalenin eteklerinde mimari yapı kalıntılarına rastlanılmıştır ancak bu yapılar yıkılmış olduğundan hangi amaçla kullanıldıkları anlaşılamamıştır. Kalenin yapısal özellikleri Demir Çağı'na işaret etmektedir.

Kapıkaya Kalesi'nde malzeme olarak oldukça büyük boyutlarda kaba yontu taş ve moloz taş malzeme kullanılmıştır. Kiklopik duvar tekniğinde yapılan duvarları zeminden yukarı doğru daralan bir forma sahiptir. Kale sur duvarlarının dış ve iç cephelerinde büyük boyutlardaki taşlar genellikle beş köşeli olarak ve yapının formuna uygun yontularak kullanılmıştır. Sur duvarlarının iç ve dış bölümlerinde bu taşlara yer verilirken duvar aralarında dolgu malzemesi olarak moloz taş malzeme kullanılmıştır. Kalede yaptığımız incelemelerde çok az sayıda keramik elde edilmiştir. Keramikler Erken Demir Çağ, Orta Demir Çağ ve Geç Demir Çağ özelliği göstermektedir (Ceylan, 2008a: s. 244; Özgül, 2015a: s. 74-75; Ceylan, 2015: s. 164-166; Küçükyıldız, 2017b: s. 208; Ceylan -Günaşdı, 2018: s. 241-244). (Fotoğraf 4; Çizim 2).

4.2.Kapıkaya Kalesi II

Kapıkaya Kalesi II, Erzurum ili, Tortum ilçesinin 26 km. batısında, Kapıkaya köyünün 2 km. kuzeybatısında yer almaktadır. Erzurum- Artvin karayolunun yaklaşık 20 km. güneybatısındadır. 2280 m. rakımda yer alan kale, köyden 110 yükseklikte bulunmaktadır. Kalenin güneyinde Kapıkaya Göleti ve 1 km. güneydoğusunda ise Kapıkaya Kalesi I konumlanmıştır (Fotoğraf 5).

Kalenin sur duvarları tamamen yıkılmıştır. Yıkılan duvar taşları köylüler tarafından toplanarak kümeler oluşturulmuştur. Böylece açılan alanda tarım yapılabilmiştir. Sur duvarları, özellikle güney kısımda daha belirgin bir şekilde görülmektedir. Kale, çok büyük olmayan kaba taşlarla kuru duvar tekniğinde inşa edilmiştir. Kalenin iki sur duvarı olduğu anlaşılmasına rağmen birinci sur duvarına nazaran ikinci sur duvarları neredeyse tamamen yok olmuştur. Özellikle kalenin hemen eteklerinde düzleştirilmiş olan alanda bu ikinci sıra sur duvarları az olsa da gözükmektedir. Kalenin iç kesiminde çok sayıda kaçak kazı izine rastlanmıştır (Fotoğraf 6).

Kapıkaya Kalesi-I'den daha yüksekte ve daha stratejik konumda olan kale, Urartu özelliği gösteren bir kaledir. Ancak Urartular döneminde bölgede egemen olan Diauehi krallığı tarafından da bu kalenin kullanılmış olduğuna şüphe yoktur.

²⁶ Kiklopik duvar tekniği hakkında geniş bilgi için bkz. (Çilingiroğlu, 1983: s. 28; Baş, 2016: s. 51).

Kale, Geç Kalkolitik Çağda yerleşim görmüş, İlk Tunç ve Demir Çağlarında da varlığını devam ettirmiştir.

Kapıkaya Kalesi'nde malzeme olarak oldukça büyük boyutlarda taş kullanılmıştır. Ayrıca moloz taşlarının da kullanıldığı kale duvarlarından anlaşılmaktadır. Kale, kiklopik duvar tekniğinde oluşturulmuştur. Kaledeki keramik verileri Geç Kalkolitik Çağ, İlk Tunç Çağ, Erken Demir Çağ ve Orta Demir Çağ'a (Urartu) aittir. Keramik bakımından Kapıkaya I'e göre çok zengin olan kaledeki Erken Demir Çağı'na ait emzikli keramikler oldukça dikkat çekicidir (Özgül, 2015a: s. 75-76; Ceylan, 2015: s. 167-168; Ceylan-Günaşdı, 2018: s. 245-247; Küçükıldız, 2017b: s. 208). (Çizim 4; Fotoğraf 7).

4.3. Kapıkaya Göleti

Kapıkaya Göleti, Erzurum ili, Tortum ilçesinin 26 km. batısındaki Kapıkaya Köyü'nün 1 km. kuzeyinde, 2188 m. rakımda bulunan Kapıkaya Kalesi'nin batısında yer almaktadır. Kapıkaya Kalesi'nin önemli görevlerinden biri, hayvancılık bakımından önem taşıyan göletin güvenliğini sağlamaktır (Ceylan, 2015: s. 164; Özgül, 2015a: s. 74).

Urartu sulama göletleri, Urartu'nun bölgedeki hâkimiyetinin daha iyi sağlanması için inşa edilmiş tarım ve hayvancılık bakımından son derece önemli olan sulama yapılarıdır. Bu yapılara, Urartu'nun hâkim olduğu hemen hemen her bölgede rastlamak mümkündür. 1979 yılında gölet, DSİ tarafından genişletilerek yöre halkı için daha kullanışlı bir hale getirilmiştir. Nitekim şu anki boyutları 550 m. doğu-batı, 280 m. kuzey-güney uzantılı oldukça geniş bir alana yayılmıştır (Ceylan, 2015: s. 164; Özgül, 2015a: s. 74; Küçükıldız, 2017a: s. 89; Kalmış, 2017: s. 572).

4.4. Uzunkavak Kalesi

Uzunkavak Kalesi, Erzurum ili, Tortum ilçesinin 60 km. kuzey batısındadır. Tortum-Artvin karayolunun 25 km. batısında yer almaktadır. 1957 m. rakıma sahip olan kale, kuş uçuşu İspir'e 17 km. uzaklıktadır. Tortum-İspir arasında geçiş güzergâhını kontrol edebilecek bir noktada yer almaktadır (Fotoğraf 8-11).

Yapmış olduğumuz inceleme sırasında kalenin güneydoğu bölümündeki surlarının tahrip olmasına rağmen kuzeybatı ve kuzeydoğu cephelerinin ayakta olduğu tespit edilmiştir. Kuzeydoğu-güneybatı doğrultusunda doğal bir tepe üzerine kurulan kalenin ölçüleri 57 x 25 m. boyutlarındadır (Çizim 5).

Kalenin üç bastiyonlu, kiklopik duvar örgülü bir plana sahip olduğu anlaşılmaktadır (Fotoğraf 9). Kalenin giriş kapısının da yer aldığı güneydoğu cephesi, kısmi tahribatla günümüze ulaşmıştır. Bu cephenin kuzeydoğu cepheyle birleştiği noktaya yakın bölümüne kalenin giriş kapısı yerleştirilmiştir. Giriş kapısı üzerinde blok halinde 2.73 m. genişliğinde bir taşa yer verilmiştir (Ün, 2019: s. 24-26).

Kalenin giriş kapısından güneybatıya doğru devam eden sur duvarının sağlam bir şekilde günümüze kadar geldiği anlaşılmaktadır. Kalenin duvarları 2.50 cm. ile

2.80 cm. arasında değişen kalınlığa sahiptir (Fotoğraf 10). Bu kale, Urartu döneminin karakteristik mimari özelliklerini yansıtmaktadır. Kalenin günümüzde ağaçlık olarak kullanılıyor olması ve köye yakın bir noktada bulunmasından dolayı muhtemelen kaçak kazı yapılmamıştır. Kalede keramik verisi tespit edilemediği için kalenin tarihlendirmesi belirlenememiştir. Daha sonra bölgede gerçekleştirilecek geniş çaplı araştırma ile kalenin tarihlendirmesi hakkında daha net bilgiler ortaya çıkacaktır.

Kalede sur duvarlarında büyük boyutlarda yontu taş ve moloz taş malzeme kullanılmıştır. Sur duvarları, kıklopik duvar örgüsüne sahip, zeminden yukarı doğru daralan bir formda yapılmıştır.

4.5. Kaledibi Höyük

Kaledibi Höyük, Erzurum ili, Tortum ilçesinin 2 km. batısında, Erzurum-Artvin karayolunun kuzeyinde 1520 m. rakıma yer almaktadır. Erzurum'u Gürcistan'a bağlayan yolu kontrol etmesi açısından stratejik bir geçiş güzergâhı üzerindedir. Höyüğün hemen doğusundan geçirilen köy yolu, buranın tahrip olmasına neden olmuştur. Çoruh Nehri'nin kollarını oluşturan Tortum Çayı, höyüğün güneyinden geçmekte ve çevresinin verimli tarım arazileriyle kaplı olmasını sağlamaktadır (Fotoğraf 12).

Höyük yaklaşık 20 x 20 m. boyutlarındadır. Höyükte çok fazla kaçak kazı izine rastlanmıştır. Bu kaçak kazılar, höyüğün çevresinde ve tepe noktasında yapıldığı için tam boyutlarını tespit etmek güçtür (Fotoğraf 13).

Höyük üzerinde büyük boyutlu Pithos parçalarına rastlanılmıştır. Keramik verisi oldukça azdır. Elde ettiğimiz keramik verileri, İlk Tunç Çağı ve Orta Çağ dönemine tarihlendirilmektedir (Ceylan-Günaşdı-Üngör vd. 2015: s. 82; Ceylan, 2015: s. 363; Küçükyıldız, 2017b: s. 207). (Fotoğraf 14; Çizim 6).

4.6. Şenyurt Kalesi

Şenyurt Kalesi, Erzurum ili, Tortum ilçesinin 69 km. kuzeybatısında yer alan Şenyurt Mahallesi'ne bağlı Şenyurt Yaylası'nın 1,5 km. güneyinde 2390 m. rakımda yer almaktadır. Stratejik bir noktada bulunan kalenin kuzeyinden, Kürman Dağı'ndan doğup Şenyurt Yaylası'nı geçen Kürman Deresi akmaktadır. Şenyurt Kalesi, Şenyurt ve Vişneli köyü yayla sınırında kuş bakışı görecekte şekilde konumlanmıştır. Kale, Şenyurt Yaylası'nı, Vişneli Yaylası'nı ve vadiyi kontrol altında tutması açısından bölgedeki önemli Eski Çağ kalelerinden birisidir. Kalenin batısı ve güney tarafı yüksek dağlarla çevrili olup bu dağlar kaleye doğal bir koruma sağlamıştır. Kalenin hemen batısında Şenyurt Yerleşmesi bulunmaktadır (Fotoğraf 15-17).

Kalenin batı ve güneyinde yer alan sur duvarları 2 m. yüksekliğindedir (Fotoğraf 16). Kalenin güneyinde kale duvarlarını güçlendirmek amacıyla yapılmış kurtin ve bastiyonların olduğu anlaşılmaktadır. Kale ile yerleşmenin çok yakın olması

ve keramik verilerin benzer olmasından hareketle birbirine bağlantılı olduğunu düşünmekteyiz. Kalede çok sayıda kaçak kazı izi tespit edilerek bu kazıların 2 m. derinliğinde 3 - 4 m. genişliğinde olduğu görülmüştür.

Küçük boyutlu taşlar kullanılarak kale duvarlarının oluşturulduğu anlaşılmaktadır. Kale üzerinde çok sayıda keramik verisine de rastlanılmıştır. Bu keramik verileri ışığında kalenin İlk Tunç Çağı'na ait olduğunu söyleyebiliriz (Ceylan-Günaşdı-Üngör vd. 2015: s. 83; Ceylan, 2015: s. 367; Küçükyıldız, 2017b: s. 207; Ceylan - Günaşdı, 2018: s. 338-339). (Fotoğraf 18; Çizim 7).

4.7.Şenyurt Yerleşmesi

Erzurum ili, Tortum ilçesinin 69 km. kuzeybatısında yer alan Şenyurt Mahallesi'ne bağlı Şenyurt Yaylası'nın 2 km. güneybatısındadır. 2380 m. rakımda yer alan yerleşme, Kürman Dağı'ndan doğup Tortum Çayı'yla birleşen Kürman Deresi'nin hemen güneyinde yer almaktadır. Ayrıca yerleşmenin kuzeyinden Şenyurt Deresi geçmektedir (Fotoğraf 19).

Yerleşmede izlenebilen mimari yapılar genellikle kare ve oval planlıdır. Burada araştırmamız sırasında tespit etmiş olduğumuz mimari yapılar yaklaşık 15-20 civarındadır. Bu yapıların bir kısmının 1,150 m. yükseklikte olan duvar kalıntıları günümüze kadar varlığını koruyarak gelmiştir (Fotoğraf 20).

Yerleşmede duvarlara kullanılan taşların küçük boyutlu ve çok az bir düzeltme görmüş olduğu anlaşılmaktadır. Yerleşmede çok sayıda kaçak kazı tespit edilmiştir. Elde ettiğimiz keramik verileri, buranın İlk Tunç Çağ ve Orta Çağ'da yerleşim gördüğünü göstermektedir (Ceylan-Günaşdı-Üngör vd. 2015: s. 84; Ceylan, 2015: s. 368; Küçükyıldız, 2017b: s. 207). (Çizim 8).

4.8. Gugullar Höyük I

Gugullar Höyük I, Erzurum ili, Tortum ilçesine 46 km. uzaklıkta olan Serdarlı Beldesi'nin 1 km. doğusunda yer almaktadır (Fotoğraf 21).

Küçük bir höyük olan Gugullar I Höyüğü'nün boyutları 18 x 12 m.'dir. Höyük, stratejik bakımdan oldukça önemli bir konumda yer almaktadır. Höyüğün kuzeybatı tarafı vadiye bakmaktadır. Güneyi ve batısı ise yüksek dağlarla çevrilidir. Höyüğün hemen kuzeybatısından Ödük Çayı geçmektedir. Gugullar Höyük I'ın 10 m. kuzeyinde ikinci bir höyük, kuzeybatısında ise üçüncü bir höyük bulunmaktadır. Höyükte kanalizasyon çalışmaları sırasında küçük çaplı tahribatın gerçekleştiğini söyleyebiliriz. Höyükte kaçak kazı izlerinin olduğu anlaşılmaktadır.

Yapılan araştırma sırasında höyükte az miktarda keramik verisi tespit edilmiştir. Tespit edilen bu keramik verileri, İlk Tunç Çağ özelliği göstermektedir (Ceylan-Günaşdı-Üngör vd. 2015: s. 81; Ceylan, 2015: s. 354; Küçükyıldız, 2017b: s. 207).

4.9. Gugullar Höyük II

Gugullar Höyük II, Erzurum ili, Tortum ilçesine 46 km. uzaklıkta olan Serdarlı Beldesi'nin 1 km. doğusunda yer almaktadır. Gugullar II Höyüğü, Gugullar I Höyüğü'nün 10 m. kuzeyinde yer almaktadır (Fotoğraf 22).

Höyük, 38 x 25 m. boyutlarındadır. Höyükte kaçak kazı izleri görülmektedir.

Yaptığımız incelemelerde az sayıda keramik verisi tespit edilebilmiştir. Gugullar Höyüğü II, Gugullar Höyük I ile aynı döneme aittir (Ceylan-Günaşdı-Üngör vd. 2015: s. 81; Ceylan, 2015: s. 355; Küçükyıldız, 2017b: s. 207).

4.10. Gugullar Höyük III

Gugullar Höyük III, Erzurum ili, Tortum ilçesine 46 km. uzaklıkta olan Serdarlı Beldesi'nin 1 km. doğusunda yer almaktadır. Gugullar III Höyüğü, Gugullar I ve II höyüklerinin 25 m. batısında yer almaktadır (Fotoğraf 23).

Höyük 13 x 23 m. boyutlarındadır. Höyüklerin etrafı yeşillik alanlar ve meyve ağaçlarıyla çevrilidir.

Tespit edilen keramik verileri, Gugullar I ve II Höyük'te olduğu gibi İlk Tunç Çağı özelliği göstermektedir (Ceylan-Günaşdı-Üngör vd. 2015: s. 81-82; Ceylan, 2015: s. 356; Küçükyıldız, 2017b: s. 207).

Sonuç

Arkeolojik araştırmalar, Tortum ilçesinin tarihin eski dönemlerinden itibaren yerleşim gördüğünü göstermiştir. İlçenin Doğu Anadolu ve Transkafkasya arasında bir geçiş bölgesi olması, tarih içerisinde önemini korumasını sağlamıştır. Birçok kültüre, uygarlığa ait izlerin bulunduğu bölgede yaptığımız arkeolojik çalışmalar oldukça önemli sonuçlar ortaya koymuştur. Araştırmalar sırasında 4 kale, 4 höyük ve 1 adet yerleşim yeri ele alınmıştır. Özellikle bu merkezler arasında Kapıkaya Kaleleri (I-II) oldukça dikkat çekicidir.

Kapıkaya Kalesi I'de yapılan çalışmalarda Orta Demir Çağ'a (Urartu) ait keramik verileri tespit edilmiştir. Bu keramiklerin Urartu saray keramiği olarak bilinen Biainili keramiği olması oldukça dikkat çekicidir. Kale sur duvarlarının Demir Çağ mimarisine özgü olduğu göze çarpmaktadır. Kale sur duvarları kiklopik teknik kullanılarak kabaca düzeltilmiş taşlardan yapılmış ve büyük bir kısmı günümüze kadar ulaşmıştır. Birçok özelliği ile tipik bir Urartu kalesidir. Bu açıdan bakıldığında Kapıkaya Kalesi I, Urartu'nun kuzeybatı sınırının şimdiye kadar bilinenden daha geniş olduğunu ortaya koymaktadır. Bu durum ayrıca Urartuların, Karadeniz'e açılmak gibi bir düşünceye sahip oldukları konusunda da fikir uyandırmaktadır. İlerleyen yıllarda yapılacak arkeolojik çalışmalar ile Urartu'nun yayılım alanının daha geniş alanlara ulaşabileceği düşünülmektedir.

Bölge tarihine ışık tutacak önemli merkezlerden birisi de Kapıkaya Kalesi II'dir. Kale, bölgenin bilinen en eski merkezlerinden birisidir. Kalede yapılan çalışmalarda, Geç Kalkolitik Çağ'a tarihlendirilen keramik verileri tespit edilmiştir. Ayrıca Erken ve Orta Demir Çağ keramikleri de vardır. Kapıkaya Kalesi II, Kapıkaya Kalesi I'e nazaran daha fazla tahrip olmuş ve sur duvarlarının büyük bir kısmı yıkılmıştır.

Şenyurt Kalesi ve Yerleşmesi yine bölgenin en önemli merkezleri arasındadır. Özellikle bu merkezlerde tespit edilen kaliteli İlk Tunç Çağı keramikleri göze çarpmaktadır. Su kaynakları açısından elverişli bir noktada bulunan bu merkez, aynı zamanda hayvancılık açısından da önemli bir konumdadır. Günümüzde Şenyurt Kalesi'nin olduğu bölgede yaylacılık faaliyetleri devam etmektedir. İlk Tunç Çağı'nda da yarı göçebe olarak nitelendirebileceğimiz toplumların günümüzdeki gibi aynı amaç ile bu kaleyi ve yerleşim yerini kullandığını düşünmekteyiz.

Uzunkavak Kalesi'nde ilerleyen dönemlerde ayrıntılı bir çalışma yapmayı planlamaktayız. Ayrıca Kaledibi Höyük ve Gugullar Höyük I, II, III'te tespit edilen keramik verileri de bölge tarihine ışık tutmaktadır. Tüm bu merkezler ışığında Tortum ve çevresinin Geç Kalkolitik Çağ'dan başlayarak yerleşime sahne olduğu anlaşılmıştır. İlk Tunç Çağı'nın bölgede bilinenden daha yoğun olduğu tespit edilmiştir. Demir Çağ toplumlarının da bölgedeki varlığı ortaya çıkarılmıştır. Bu çalışmalar sayesinde Urartu Devletinin yayılım haritası genişlemiştir.

Anadolu'nun birçok yerinde olduğu gibi kaçak kazıların bu merkezleri oldukça tahrip ettiği anlaşılmıştır. Bölge tarihine ışık tutan bu merkezlerin acilen koruma altına alınarak kaçak kazıların önüne geçilmesi sağlanmalıdır.

Kaynakça

- Aksoy, Ahmet. (1981). *Tortum Vadisi Vejetasyonunun Bitki Sosyolojisi Yönünden Araştırılması*. (Yayımlanmamış Doktora Tezi). Erzurum. Atatürk Üniversitesi Fen Fakültesi Botanik Bölümü.
- Aktüre, Sevgi. (1997). *Anadolu'da Bronz Çağı Kentleri*. İstanbul: Tarih Vakfı Yurt Yayınları.
- Akurgal, Ekrem. (1995). *Hatti ve Hitit Uygarlıkları*. İstanbul.
- Akurgal, Ekrem. (2005). *Anadolu Kültür Tarihi*. Ankara.
- Altaş, Namık Tanfer. (2014). "Fonksiyonel Özellikleri Bakımından Uzundere Kasabası". *Atatürk Üniversitesi Sosyal Bilimler Enstitüsü Dergisi* 18/1. 229-247.
- Amiran, Ruth. (1952). "Connections Between Anatolia and Paletsine in the EBA". *Israel Exploration Journal II. Israel*. 89-103.
- Arıcı, Fatih. (2011). *Bağbaşı ve Serdarlı Kır Yerleşmelerinin Coğrafi Etüdü (Erzurum Tortum)*. (Yayımlanmamış Yüksek Lisans Tezi). Erzurum: Atatürk Üniversitesi Sosyal Bilimler Enstitüsü.
- Arıcı, Fatih; Zerrin, Karakuzulu. (2012). "Ödük (Serdarlı) Çayı Vadisinin Kalkınmasında Organik Tarımın Uygulanabilirliği". *1. Ulusal Coğrafya Sempozyumu*. Erzurum, 231-243.
- Atalay, İbrahim. (1984). *Uygulamalı Hidrografya I*. İzmir.

- Atalay, İbrahim; Yılmaz, Özer; Tetik, Mehmet. (1985). *Kuzeydoğu Anadolu Ekosistemleri*. Ankara.
- Aydın, Dündar. (1998), *Erzurum Beylerbeyliği ve Teşkilatı Kuruluş ve Genişleme Devri (1535-1566)*. Ankara.
- Aydın, Nafiz. (1991). "Güzelhisar Urartu Kitabesi". *Belleten LV/213*. 323- 329.
- Bahar, Hasan. (2013). *Eskiçağ Uygarlıkları*. Konya.
- Barnett, Richard. (1982). "Urartu". *CAH III /2*. 314-371.
- Barnett, Richard. (1990). "Urartian Art and Archeology", *CAH*, Vol 3 Part I, 322-344.
- Baş, Ayla. (2016). "Urartu Mimarisinde Malzeme ve Teknik", *Uluslararası Amisos Dergisi*. S 1, C. 1, s. 44-86.
- Başkan, Seyfi. (2018). "Artvin Baraj Rezervuarları Altında Kalan Maddi Kültürel Miras ve Bu Konudaki Uygulamaların Sürdürülebilir Koruma İlkeleri Bakımından Değerlendirilmesi", *ZfWT*, C. X, S. 1, 199-217.
- Beygu, Abdurrahim Şerif. (1936). *Erzurum Tarihi, Abideleri, Kitâbeleri*. İstanbul.
- Bilgin, Mehmet. (2010). *Doğu Karadeniz (Tarih-Kültür-İnsan)*. Ötüken, Ankara.
- Bingöl, Akın. (2013). "Hurriler'in siyasi Organizasyonları". *Erzincan Üniversitesi Sosyal Bilimler Enstitüsü Dergisi* C. VI, S. 1, 115-133.
- Braidwood, Robert. J. (2008). *Tarih Öncesi İnsanları*. İstanbul.
- Burney, Charles. (1966). "First Season of Excavation of the Urartian Citadel of Kayalidere". *Anatolian Studies* 16, London. 55-111.
- Burney, Charles. - Lang, David Marshall. (1971). *The Peoples of the Hills*. London.
- Cahen, Claude. (2002). *Osmanlılardan Önce Anadolu*. İstanbul.
- Cavaignac, Eugène. (1936). *Le Probleme Hittite*. Paris.
- Ceylan, Alpaslan. (2001). "1999 Yılı Erzincan ve Erzurum Yüzev Araştırmaları". *18. Araştırma Sonuçları Toplantısı II*. Ankara. 71-82.
- Ceylan, Alpaslan. (2002a). "2000 Yılı Erzincan ve Erzurum Yüzev Araştırmaları". *19. Araştırma Sonuçları Toplantısı 2*. Ankara. 165-178.
- Ceylan, Alpaslan. (2002b). "Yazılıtaş Horasan". *Çağlayan Aras-I*, Erzurum. 14-15.
- Ceylan, Alpaslan. (2003). "2001 Yılı Erzincan, Erzurum ve Kars İlleri Yüzev Araştırmaları". *20. Araştırma Sonuçları Toplantısı 2*. Ankara. 311-324.
- Ceylan, Alpaslan. (2005). "The Erzincan, Erzurum and Kars Region in The Iron Age". *Anatolian Iron Ages V*. London 21-29.

- Ceylan, Alpaslan. (2008). *Doğu Anadolu Araştırmaları (Erzurum-Erzincan-Kars-İğdır) (1998-2008)*. Erzurum: Güneş Vakfı Yayınları.
- Ceylan, Alpaslan. (2014). "The Kingdom of Diauehi and the Urartians in Northeast Anatolia in light of new findings". *Urartians*. İstanbul.
- Ceylan, Alpaslan. (2015). *Doğu Anadolu Araştırmaları -II*. Erzurum: Atatürk Üniversitesi Yayınları.
- Ceylan, Alpaslan. (2017). "Yeni Bulgular Işığında Kuzeydoğu Anadolu'da Diauehi Krallığı ve Urartular". *Kafkas Üniversitesi Sosyal Bilimler Enstitüsü Dergisi* 20, 517-568.
- Ceylan, Alpaslan; Bingöl. Akın, vd. (2008). "2006 Yılı Erzincan, Erzurum ve Kars İlleri Yüzey Araştırması", 25. *Araştırma Sonuçları Toplantısı*. Ankara. 129-149.
- Ceylan, Alpaslan; Günaşdı, Yavuz. (2017). "Erzurum ve Çevresindeki Urartu Yazıtlarının Tarihi Açısından Değerlendirilmesi". *Akademik Tarih ve Düşünce Dergisi* Cilt: IV, S: XIII, 313-350.
- Ceylan, Alpaslan; Günaşdı, Yavuz. (2018). *Erzurum'un Eskiçağ Kaleleri*. Erzurum.
- Ceylan, Alpaslan; Ceylan, Nezahat. (2018). *Doğu'nun Sönmeyen Yıldızı Akçakale ve Çıldır Araştırmaları*. Erzurum.
- Ceylan, Nezahat. (2016). "Pasin Ovasının Kuzeye Açılan İki Tarihi Yolu The Two Historical Roadsof The Pasin Plainopened To The North". *Uluslararası Sosyal Araştırmalar Dergisi The Journal of International Social Research* 9/ 43, 656-671.
- Ceylan, Nezahat; Günaşdı, Yavuz; Üngör, İbrahim vd. (2015). "2013 Yılı Erzincan-Erzurum İlleri Yüzey Araştırmaları" 32. *Araştırma Sonuçları Toplantısı-2*. Ankara, 71-92.
- Chubinishvili, Tariel Nikolaevich. (1964). "The Interconnections Between the Caucasian (Kura- Araxes) and the Near East Cultures in the Third Millennium B.C." *VII Proceedings of the International Congress of Anthropological and Ethnological Sciences*. Moscow.
- Cornelius, Friedrich. (1973). *Geschichte der Hethiter*. Dramstadt.
- Çilingiroğlu, Altan. (1983). "Urartu Sur Duvarları Üzerine Düşünceler". *Arkeoloji-Sanat Tarihi Dergisi*, II, 28-37.
- Çilingiroğlu, Altan. (1994). *Urartu Tarihi*. İzmir.

- Çoruh Ve Doğu Karadeniz Havzaları Taşkın Yönetim Planının Hazırlanması Projesi. (2019). Çoruh Havzası Taşkın Yönetim Planı Stratejik Çevresel Değerlendirme Taslak Kapsam Belirleme Raporu.
- Diakonoff, İgor Mikhaïlovich. (1951). "Assiro". *Vavilonskie İstocniki po istorii* 2/3. 52-73.
- Diakonoff, İgor Mikhaïlovich- Kashkai, S. M. (1981). *Geographical Namse According to Urartian Texts*, Wiesbaden.
- Dinçol, Ali Mehmet. (1989). "Yeni Urartu Yazıtları ve Yazıt Parçaları". *AnAr* XI, 137- 148.
- Dzhaparidze, Otar Mikhaïlovich. (1964). *The culture of early agricultural tribes in the territory of Georgia: VII International Congress of Anthropological and Ethnological Sciences*. Moskov.
- Dyson, Robert H. (1968). "The Archaeological Evidence of the Second Millenium B.C. on the Persian Plateu". *CAH II*. 14-16.
- Esin, Ufuk. (1969). *Kuantitatif Spektrel Analiz Yardımıyla Anadolu'da Başlangıcından Asur Kolonileri Çağına Kadar Bakır ve Tunç Madenciliği*. İstanbul.
- Esin, Ufuk. (1979). *İlk Üretimciliğe Geçiş Evresinde Anadolu ve Güneydoğu Avrupa (G.Ö. 10500-7000 Yılları Arası)*. I. Doğal Çevre Sorunu. İstanbul.
- Friedrich, Johannes. (1930). "Staatsvertrage II". *Mitteilungen der vorderasiatisch-ägyptischen Gesellschaft* 34/1, Leipzig, 1930.
- Garstang, John. (1943). "Hittite Military Roads in Asia Minor". *AJA* 47, Boston, 35-62.
- Goetze, Albrecht. (1928). "Madduwattas". *MVAEG* XXXII, 1-178.
- Goetze, Albrecht. (1930). "Bemerkungen zu dem Hethitischen Text". *RHA* I. 18-30.
- Grousset, Rene. (2005). *Başlangıcından 1071'e Ermenilerin Tarihi*, Çev: Sosi Dalanoğlu, İstanbul.
- Günaşdı, Yavuz. (2011). "Eskiçağda Şenkaya". *Erzincan Üniversitesi Sosyal Bilimler Enstitüsü Dergisi* IV/2, 473-485.
- Günaşdı, Yavuz. (2012). "Erzurum Ovasında Önemli Bir Merkez: Değirmenler Höyük". *Sosyal Bilimler Enstitüsü Dergisi* 10, 51-65
- Günaşdı, Yavuz. (2013). *Karasu Havzasındaki Tarihi ve Arkeolojik Veriler*. (Yayımlanmamış Doktora Tezi). Erzurum: Atatürk Üniversitesi Sosyal Bilimler Enstitüsü.

- Günaşdı, Yavuz. (2016). “Geçitler Ülkesinde Önemli Bir Urartu Kalesi: Avnik”, *TÜBA-AR* 19, Ankara,113-136.
- Harmankaya, Savaş; Tanındı, vd. (1997). *Türkiye Arkeolojik Yerleşmeleri- II- Neolitik*. İstanbul.
- Hassan, Abdulkadir, Ahmed. (2015). *Uzundere'nin (Erzurum) İklim özellikleri ve İklimin Ana Çizgileriyle Çevresel Etkileri*. (Yayımlanmamış Yüksek Lisans Tezi). Erzurum: Atatürk Üniversitesi Sosyal Bilimler Enstitüsü.
- Honigsmann, Ernst. (1970). *Bizans Devletinin Doğu Sınırı*. İstanbul.
- Irmak, Mehmet Akif. (2003). *Tortum Çayı Havzasının Odunsu Bitkilerinin Peyzaj Mimarlığında Kullanım Olanakları*. (Yayımlanmamış Yüksek Lisans Tezi). Erzurum: Atatürk Üniversitesi Fen Bilimleri Enstitüsü.
- Kalmış, Gökhan. (2017). "Erzurum ve Çevresinde Tespit Edilen Urartu Sulama Sistemleri", *Akademik Tarih ve Düşünce Dergisi* IV, S. XIII, 567-588.
- Kardeş, Mehmet. (2008). *Uzundere*. Erzurum.
- Khalaf, Salem. (2006). *Doğu Anadolu Bölgesi Nüfus Özellikleri*. (Yayımlanmamış Doktora Tezi). İstanbul: İstanbul Üniversitesi Sosyal Bilimler Enstitüsü.
- Kınal, Füzuran. (1991). *Eski Anadolu Tarihi*. Ankara.
- Kırzioğlu, Fahrettin. (1953). *Kars Tarihi I*. İstanbul.
- Kırzioğlu, Fahrettin. (1976). *Osmanlıların Kafkas İllerini Fethi (1451- 1590)*. Ankara.
- Kırzioğlu, Fahrettin. (1992). *Yukarı Kür ve Çoruh Boylarında Kıpçaklar İlk Kıpçaklar (M.Ö. VII. - M.S. VI. yy.). ve Son Kıpçaklar (1118- - 1195) ile Ortodoks - Kıpçak Atabekler Hükümeti (1267 -1578) Ahıska/ Çıldır Eyaleti Tarihi'nden*, Ankara: Türk Tarih Kurumu Basımevi.
- Koday, Saliha;Kaya, Günay. (2012). "Erzurum İlinde Tarım ve Hayvancılık". *I. Ulusal Coğrafya Sempozyumu*. Erzurum, 73-87.
- Konukçu, Enver. (1989). “Tarihte Erzurum” *Şehr- i Mübarek Erzurum*. Ankara.
- Konukçu, Enver. (1992). *Selçuklulardan Cumhuriyete Erzurum*. Ankara.
- Konukçu, Enver. (2008). “II. Basileios’tan Romanos Diogenes’e Okomi”, *Işın Demirkent Anısına*. İstanbul, 235-243.
- Koşay, Hamit Zübeyr ; Vary, Hermann. (1964). *Pulur Kazısı*. Ankara.
- Koşay, Hamit Zübeyr ;Vary, Hermann. (1967). *Güzelova (Tufanç) Erzurum Kazısı 1961*. Ankara.

- Koşay, Hamit Zübeyr. (1943). "Karaz Sondajı". *III. Türk Tarih Kongresi*. Ankara. 165-169.
- Koşay, Hamit Zübeyr. (1962). "Pulur Kazısı, 1960". *Tarih Araştırmaları Dergisi* 11. Ankara, 25-28.
- Koşay, Hamit Zübeyr. (1964). "Pulur ve Güzelova (Erzurum Araştırmaları)". *Atatürk Konferansları I*. Ankara, 91-94.
- Koşay, Hamit Zübeyr. (1984). *Erzurum ve Çevresinin Dip Tarihi*. Ankara: Türk Kültürünü Araştırma Enstitüsü Yayınları.
- Koşay, Hamit Zübeyr; Turfan. K. (1959). "Erzurum-Karaz Kazısı Raporu". *Bulleten* XXIII/91. Ankara, 349 - 413.
- Kozbe, Gülriz; Ceylan, Alpaslan, ve diğ. (2008). *Türkiye Arkeolojik Yerleşmeleri-6a-b Demir Çağlar*. İstanbul.
- Kökten, İsmail Kılıç. (1943). "Kars'ın Tarih Öncesi Hakkında İlk Kısa Rapor", *Bulleten*, C. VII, 27, TTK, Ankara, 601-613.
- Kökten, İsmail Kılıç. (1947). "Bazı Prehistorik Yerleşmeler Hakkında Yeni Gözlemler", *Ankara Üniversitesi DTCF Dergisi*, S. 1, Ankara. 223-239.
- Kökten, İsmail Kılıç. (1953). "1952 yılında yaptığım Tarih Öncesi Araştırmalar Hakkında", *DTCFD* 1-4, 11/ 2-4, Ankara. 177-209.
- König, Friedrich Wilhelm. (1955-1957). *Handbuch Der Chaldäischen Inschriften*. Archiv Für Orientforschung Herausgegeben Von Ernst Weidner. Beiheft. Graz.
- Köroğlu, Kemalettin. (2001). "Urartu Krallığı'nın Kuzey Yayılımı ve Qulha Ülkesinin Tarihi Coğrafyası", *Bulleten*, C. LXIV, 241, Ankara, 714-741.
- Köse, Bayram Arif. (2019). "İslamiyet Öncesi Dönem, İlk Müslüman Fetihleri ve Müslüman Hâkimiyetinde Artvin Ve Çevresi". *Artvin Tarihi Araştırmaları-1*. (ed. Nuri Yavuz). İstanbul: Kriter Yayınevi.
- Ksenophon. (2011). *Anabasis (Onbinlerin Dönüşü)*. Çev: Oğuz Yarlıgas, İstanbul: Kabalcı Yayınevi.
- Küçük yıldız, İshak. (2017a). *Erzurum'un Kuzey İlçelerinde Tarihi ve Arkeolojik Veriler (Tortum - Uzundere)*. (Yayımlanmamış Yüksek Lisans Tezi). Erzurum: Atatürk Üniversitesi Sosyal Bilimleri Enstitüsü.
- Küçük yıldız, İshak. (2017b). "Tortum Çayı Havzasının Tarihi Coğrafyası" *Anasay* 1, 197-121.

- Küçükyıldız, Nagehan. (2019). "Artvin ve Çevresinin Yer Adları Üzerine Bir Değerlendirme". *Artvin Tarihi Araştırmaları-1*. (ed. Nuri Yavuz). İstanbul: Kriter Yayınevi.
- Lang, David Marshall. (1970). *Armenia*. London.
- Lang, David Marshall. (1997). *Eski Halk ve Ülkeler*, Gürcüler, Çev: Neşenur Domaniç, Ceylan Yay. İstanbul.
- Leakey, Richard. (1988). *İnsanın Kökeni*. İstanbul.
- Lehmann-Haupt, Carl, Ferdinand, Friedrich. (1928-1935). *Corpus Inscriptionum Chaldicarum I-II*. Berlin-Leipzig.
- Maisler, Benjamin; Stekelis, Moshe; Aviyonah, Michael. (1952). "The Excavations at Bet-Yerah (Khirbet- Kerak) 1944-1946" *Israel Exploration Journal II/3*, 165-173.
- Margo, J. (1918). *The History of the Armenian People: From the Remotest Times to the Present Day*, Preface.: Gustave Schlumberger. Trans: Ernest F. Barry. Boston.
- Melikişvili, Georgi Aleksandrovic. (1960). *Urartskie Klinoobraznye Nadpisi*. Moskova.
- Meşçaninov, Ivan Ivanoviç. (1931). "Nadpis Menui iz sel. Zivina". *DAN*, 69-73.
- Meşçaninov, Ivan Ivanoviç. (1933). "Haldskaya nadpis iz sel. Zivin". *IAN* 8 (5). 407-412.
- Memiş, Ekrem. (2003). *Eskiçağ Türkiye Tarihi*. Konya.
- Mutlu, Gülseren. (2019). "Eskiçağ'da Artvin". *Artvin Tarihi Araştırmaları-1*. (ed. Nuri Yavuz). İstanbul: Kriter Yayınevi.
- Orhan, Tuba. (2008). *Uzundere İlçesi ve Yakın çevresinin Ekoturizm Potansiyelinin Belirlenmesi ve Sınıflandırılması*. (Yayımlanmamış Yüksek Lisans Tezi). Erzurum: Atatürk Üniversitesi Fen Bilimleri Enstitüsü.
- Özav, Lütfi. (1991). *Oltu'nun Beşeri ve Ekonomik Coğrafyası*, (Yayımlanmamış Doktora Tezi), Erzurum: Atatürk Üniversitesi Sosyal Bilimler Enstitüsü.
- Özdoğan, Mehmet. (2011a). "Paleolitik Çağ". *(Arkeoatlas) Tarihöncesinden Demir Çağı'na Anadolu'nun Arkeoloji Atlası*. İstanbul, 30- 42.
- Özdoğan, Mehmet. (2011b). "Köyden Kente". *Arkeoatlas (Tarihöncesinden Demir Çağı'na Anadolu'nun Arkeoloji Atlası)*. İstanbul, 102-106.
- Özgül, Oktay. (2007). *Tortum ve Narman Çevresinde Tarihi ve Arkeolojik Araştırmalar*, (Yayımlanmamış Yüksek Lisans Tezi). Erzurum: Atatürk Üniversitesi Sosyal Bilimler Enstitüsü.

- Özgül, Oktay. (2011). "Pasin Ovasının Tarihi Coğrafyası". *Sosyal Bilimler Enstitüsü Dergisi* 8. 91-106.
- Özgül, Oktay. (2015a). "Erzurum Tortum'da Önemli Bir Urartu Kalesi: Kapıkaya". *Trakya Üniversitesi Edebiyat Fakültesi Dergisi* 5/8. Edirne, 69-92.
- Özgül, Oktay. (2015b). "Çoruh ve Kür vadisinde Kimmer - İskit Yer Adları". *BELGÜ* 2. 159-172.
- Özgül, Oktay. (2016). "Erzurum'da Stratejik Bir Urartu Kalesi: Tepeköy (Pir Ali Baba)". *TÜBA-AR* 19. Ankara, 137-157.
- Payne, Margaret R.; Alpaslan, Ceylan. (2003). "A New Urartian Inscription From Ağrı- Pirabat". *Studi Micenei ed Egeo-Anatolici* XLV /2. Roma, 191-201.
- Payne, Margaret R. (2006). *Urartu Çivi Yazılı Belgeler Kataloğu*. İstanbul.
- Pehlivan, Mahmut. (1984). *En Eski Çağlardan Urartu'nun Yıkılışına Kadar Erzurum ve Çevresi*. (Yayımlanmamış Doktora Tezi). Erzurum: Atatürk Üniversitesi Sosyal Bilimler Enstitüsü.
- Pehlivan, Mahmut. (1990). "Karaz Kültürü ve Hurriler". *Yüzüncü Yıl Üniversitesi Fen Edebiyat Fakültesi Dergisi*. 1/1, Van, 162 - 176
- Pehlivan, Mahmut. (1991b). *Daya (e) ni /Diau (e) hi*. Erzurum.
- Pehlivan, Mahmut. (1991a). *Hayaşa*. Erzurum.
- Piotrovskii, Boris, B. (1962). "The Aeneolithic Culture of Trans-Caucasian in the Third Millennium B.C.". VI. *International Congress of Prehistori and Proto historic Sciences*. Moscow.
- Procopius. (1914). *History of the Wars*. Book I-II, Trans: H.B. Dewing. Londra.
- Sagona, Antonio G. (1984). *The Caucasian Region in the Early Bronze Age*. British Archaeological Reports (BAR) International Series 214.
- Sagona, Antonio G; Zimansky, Paul. (2018). *Arkeolojik Veriler Işığında Türkiye'nin En Eski Kültürleri*, M.Ö. 1.000.000-550. Arkeoloji ve Sanat Yayınları. İstanbul.
- Salvini, Mirjo. (1967). *Nairi e Ur(u)atri: Contributa alla Storia della Formazione del regnodi Urartu*. Roma.
- Salvini, Mirjo. (1995). *Geschichte Und Kultur Der Urartäer*. Darmst.
- Saraçoğlu, Hüseyin. (1989). *Doğu Anadolu Bölgesi*. Ankara: Milli Eğ.Bak. Yay.
- Sayce, Archibald Henry. (1890). "Monolith Inscription of Argistis King of Van". *Records of the Past* 4: 134-136.

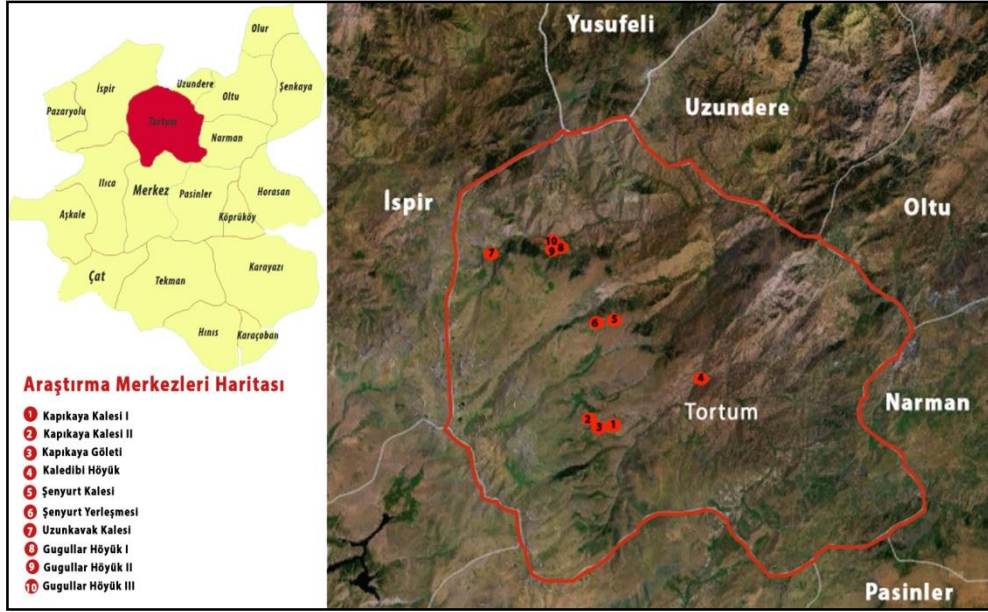
- Sayce, Archibald Henry. (1893). "The Cuneiform Inscriptions of Van, part 4". *JRAS* 25 (no. 69-79): 1-39
- Sevin, Veli. (2003). *Anadolu Arkeolojisi*. İstanbul.
- Sevin, Veli. (2004). "Doğu Anadolu Orta ve Son Tunç Çağı". *Arkeoatlas, Yaşayan Geçmişin Dergisi* 3. 104-129.
- Strabon (1993). *Antik Anadolu Coğrafyası*. (Geographika: XII-XIII-XIV). Çev: Adnan Pekman. İstanbul.
- Subaşı, Ömer. (2013). "XI. Yüzyılda Tao-Klarceti Bölgesinde Türk Hâkimiyeti". *Turkish Studies*, 8/5. 705-731.
- Subaşı, Ömer. (2019). "Artvin ve Çevresinde Türk Hâkimiyeti". *Artvin Tarihi Araştırmaları-1*. (ed. Nuri Yavuz). İstanbul: Kriter Yayınevi.
- Şenyürek, Muzaffer, S. (1944). "Anadolu'da Bulunan İki Yeni Paleolitik Alete Dair Bir Not". *DTCFD* 2/2. Ankara, 349-352.
- Tarhan, M. Taner. (1978). *M.Ö. XIII. Yüzyılda Uruatri ve Nairi Konfederasyonları*. (Basılmamış Doçentlik Tezi). İstanbul: İstanbul Üniversitesi Edebiyat Fakültesi.
- Tarhan, M. Taner. (1982). "Urartu Devleti'nin Kuruluş Evresi ve Kurucu Krallardan „Lutipri=Lapturi" Hakkında Yeni Görüşler". *Anadolu Araştırmaları-VIII*. İstanbul, 69-114.
- Tellioğlu, İbrahim. (2004). *Osmanlı Hakimiyetine Kadar Doğu Karadeniz'de Türkler*, Trabzon.
- Toksoy, Ahmet. (1995). *Bizanstan Akkoyunlulara Tav-ili/Tao Bölgesi* (Yayınlanmamış Yüksek Lisans Tezi), Erzurum: Atatürk Üniversitesi Sosyal Bilimler Enstitüsü.
- Toksoy, Ahmet. (2008). "Dede Korkut Destanlarında Tav-Eli Ve Çevresi", *Turkish Studies* 3/1, 121-128.
- Ün, Halil İbrahim. (2019). *Erzurum Tortum İlçesinde Bulunan Mimari Eserler*. (Yayınlanmamış Yüksek Lisans Tezi). Erzurum: Atatürk Üniversitesi Sosyal Bilimler Enstitüsü.
- Ünsal, Veli. (2006). "Doğu Karadeniz'in Tarihi Coğrafyası". *Atatürk Üniversitesi Sosyal Bilimler Enstitüsü Dergisi*, C. VIII, S. 2, 129-144.
- Van Loon, Maurits Nanning. (1966). *Urartian Art Its Distinctive Traits in the Light of New Excavations*. İstanbul.
- Wilson, J. V. Kinnier. (1962). "The Kurbail Statue of Shalmaneser III". *Iraq* XXIV-2. 90-115.

Yıldırım, Sefa. (2007). *Okçular/Berta Havzası ve Çevresinde Tarihi ve Arkeolojik Araştırmalar*. (Yayımlanmamış Doktora Tezi). Erzurum: Atatürk Üniversitesi Sosyal Bilimler Enstitüsü.

Yılmaz, Hasan. (2006). *Erzurum-Uzundere Karayolu şevlerinde Doğal Olarak Yetişen Bitkilerin Estetik ve Fonksiyonel Yönden Değerlendirilmesi*. (Yayımlanmamış Yüksek Lisans Tezi). Erzurum: Atatürk Üniversitesi Fen Bilimleri Enstitüsü.

Yılmaz, Osman. (1991). *Tortum Çayı Havzasının Beşeri ve Ekonomik Coğrafyası*. (Yayımlanmamış Doktora Tezi). Erzurum: Atatürk Üniversitesi, Sosyal Bilimler Enstitüsü.

Ekler



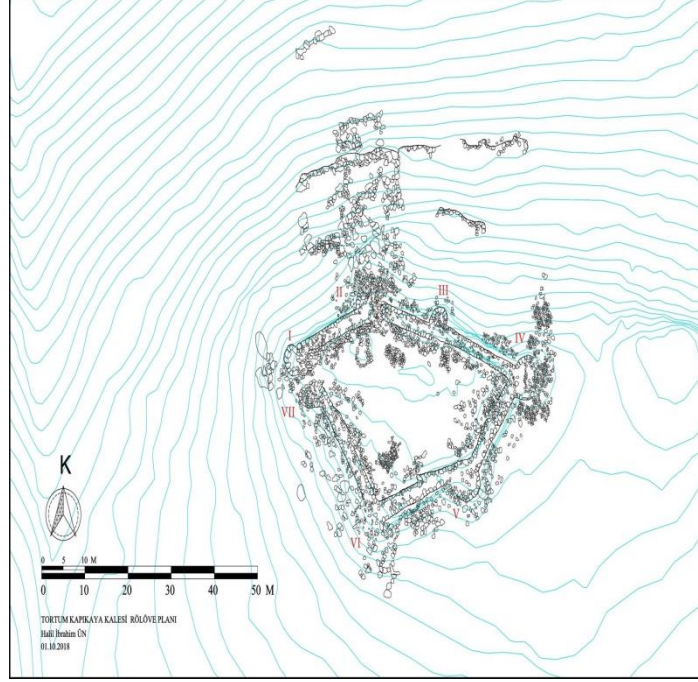
Harita 1. Araştırma Merkezleri Haritası



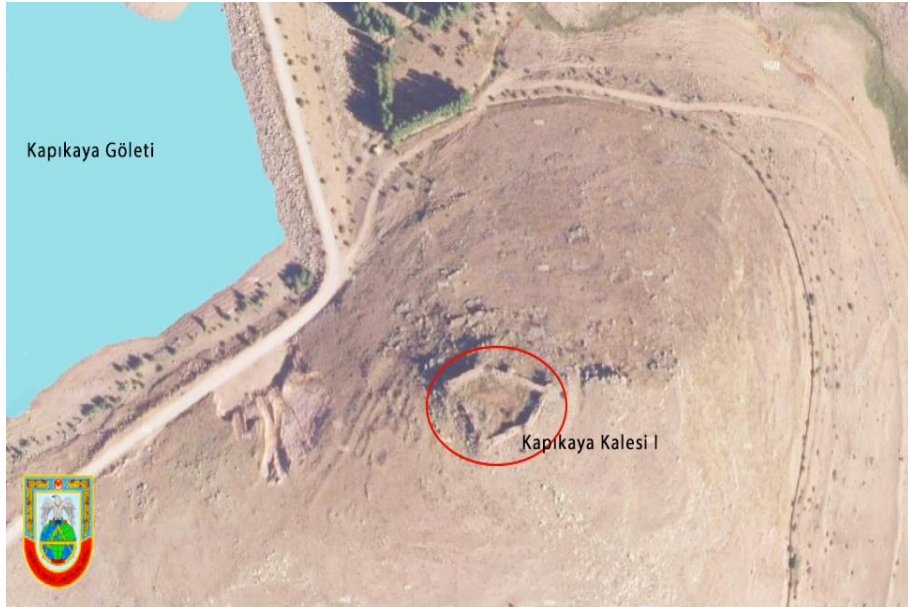
Fotoğraf 1. Kapıkaya Kalesi I Genel Görünüm



Fotoğraf 2. Kapıkaya Kalesi I Kiklopik Teknikte Yapılmış Sur Duvarları



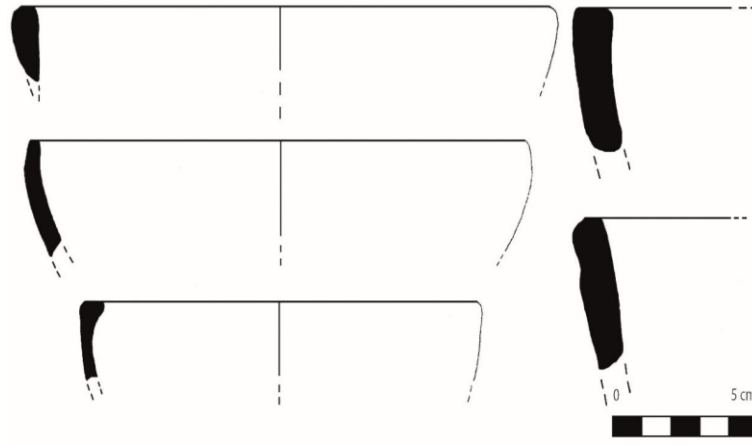
Çizim 1: Kapıkaya Kalesi I Rölöve Planı (Ün, 2019)



Fotoğraf 3. Kapıkaya Kalesi I ve Su Gölletinin Uydudan Görünümü (HGM)



Fotoğraf 4: Kapıkaya Kalesi I Keramik Buluntuları



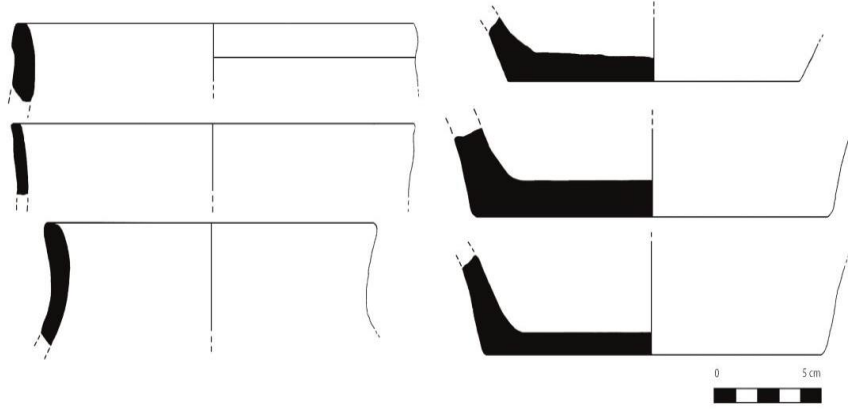
Çizim 2: Kapıkaya Kalesi I Keramik Çizimleri



Fotoğraf 5. Kapıkaya Kalesi II Genel Görünüm



Fotoğraf 6. Kapıkaya Kalesi II Yakından Görünüm



Çizim 4: Kapıkaya Kalesi II Keramik Çizimleri



Fotoğraf 7. Kapıkaya Kalesi II Keramik Buluntuları



Fotoğraf 8. Uzunkavak Kalesi Genel Görünümü



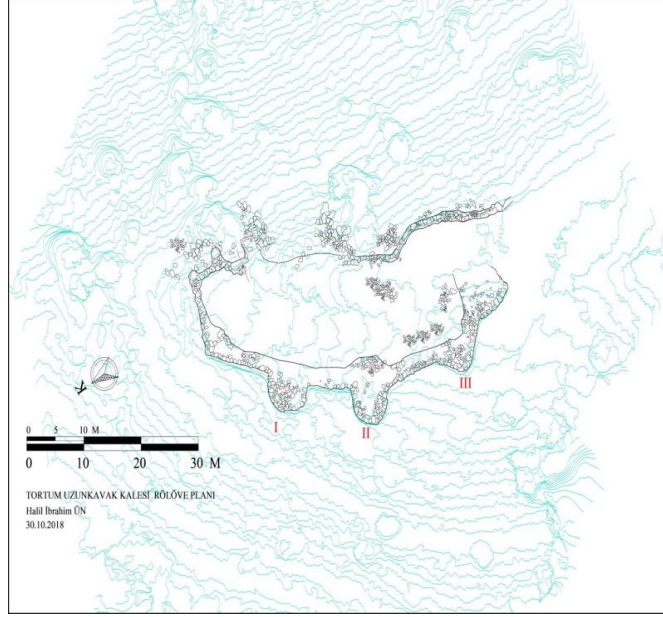
Fotoğraf 9. Uzunkavak Kalesi Kiklopik Teknikte Yapılmış Sur Duvarları



Fotoğraf 10. Uzunkavak Kalesi Sur Duvarları



Fotoğraf 11. Uzunkavak Kalesi Uydu Görüntüsü (HGM)



Çizim 5. Uzunkavak Kalesi Rölöve Plan (Ün, 2019)



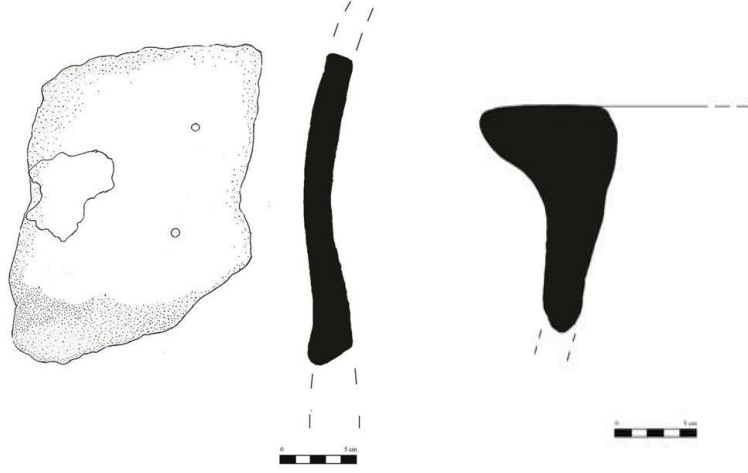
Fotoğraf 12: Kaledibi Hüyük Genel Görünüm



Fotoğraf 13: Kaledibi Höyük Kaçak Kazı İzleri



Fotoğraf 14. Kaledibi Höyük Keramik Buluntuları



Çizim 6: Kaledibi Höyük Keramik Çizimleri



Fotoğraf 15. Şenyurt Kalesi



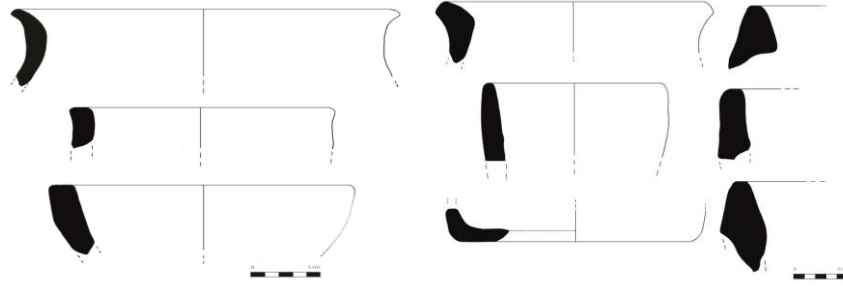
Fotoğraf 16: Şenyurt Kalesi Duvar Örgüsü



Fotoğraf 17. Şenyurt Kalesi Uydu Görüntüsü (HGM)



Fotoğraf 18. Şenyurt Kalesi Keramik Buluntuları



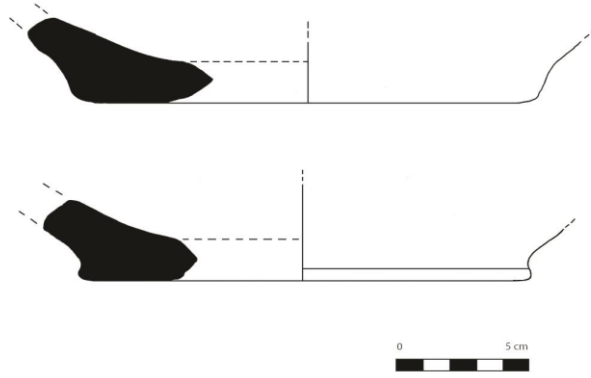
Çizim 7: Şenyurt Kalesi Keramik Çizimleri



Fotoğraf 19. Şenyurt Yerleşmesi



Fotoğraf 20. Şenyurt Yerleşmesi



Çizim 8. Şenyurt Yerleşmesi Keramik Çizimleri



Fotoğraf 21. Gugullar Höyük I



Fotoğraf 22. Gugullar Höyük II



Fotoğraf 23. Gugullar Höyük III