

GÜMÜŞHANE / SÜLEYMANİYE MAHALLESİ (ESKİ GÜMÜŞHANE) KÜLTÜR VARLIKLARI

Hüseyin YURTTAŞ*

ÖZET

Gümüşhane ve çevresinde yapılan 2007 Yüzeysel Araştırmasında, Eski Gümüşhane sınırları içerisindeki kültür varlıkları incelenmiş, bunlar çizim ve fotoğraflarla belgelendirilmiştir. Cami, kilise, türbe, hamam, çeşme, köprü, dükkan ve konaktan oluşan yapı grupları dönem özelliklerini taşımaları bakımından son derece dikkat çekicidirler.

Anahtar Sözcükler: Gümüşhane, Kültür, Sanat Eserleri.

ABSTRACT

*GÜMÜŞHANE / SULEYMANIYE DISTRICT (OLD GÜMÜŞHANE)
CULTURAL HERITAGES*

During the 2007 surface survey in Gümüşhane and its environment, cultural heritages within the old borders of Gümüşhane were examined, and they were certified with technical drawings and photographs. The architectural structure consisting of mosque, church, tomb, bath, fountain, bridge, shope and mansion is very significant as it reflects the features of the period.

Keywords: Gümüşhane, Culture, Artwork.

Gümüşhane ili genelinde yaptığımız 2007 Yüzeysel Araştırmasında, Merkez ilçe sınırları içinde tespit ettiğimiz kültür varlıklarının çizimleri yapılarak, fotoğrafları çekilmiş ve gerekli notlar alınmıştır. Kültür ve Turizm Bakanlığı izniyle tamamladığımız yüzeysel araştırması, S. ÇİĞDEM başkanlığında H. ÖZKAN'ın katılımıyla gerçekleştirilmiştir.

* Doç. Dr., Atatürk Üniversitesi Fen Edebiyat Fakültesi Sanat Tarihi Bölümü Öğretim Üyesi

Gümüşhane'nin arkeolojisi ve sanat tarihi ile ilgili çalışmalar yetersizdir. Yazılan eserlerde, ilin tarihi M.Ö. 3. binlere kadar uzandığı ifade edilmekte ise de bununla ilgili net bulgulara henüz ulaşamamıştır¹. Bu nedenle yaptığımız çalışma, bölgenin tarihini aydınlatması açısından önemlidir. Bölgenin tarihi çağları ile ilgili yazılı bilgilere, en erken Hitit kaynaklarında rastlanılmaktadır². Doğu Anadolu'da ilk devleti kuran Urartu'nun M.Ö. 585'lerde yıkılmasının ardından, baş tanrı Haldi'ye tapan insanların bir kısmının Gümüşhane ve civarına geldikleri, bu insanların bölgeye tanrıların isimlerini verdikleri belirtilmektedir³. Gümüşhane ve çevresinde günümüze kadar yapılan araştırmalarda Roma Dönemine kadar, bölgenin tarihine ışık tutabilecek bir yazıt ele geçmemiştir.

Kent, Doğu Karadeniz'deki Zigana Dağları ile Gümüşhane Dağlarını birbirinden ayıran ve güneydoğu – kuzeybatı doğrultusunda akarak Karadeniz'e ulaşan Harşit Çayı'nın yerleştiği dar bir vadide, deniz seviyesinden yaklaşık 1150 m. yükseklikle kurulmuştur. Şehrin kurulduğu yerin önemi, yakınında bulunan ve işletilmesi oldukça eski dönemlere kadar giden gümüş yataklarının varlığına dayandığı gibi bir taraftan da bu yerin eski bir ulaşım eksenini üzerinde bulunmasından kaynaklanmaktadır. Zira Doğu Karadeniz kıyılarının önemli liman şehri olan Trabzon'u İran Azerbaycan'ına bağlayan tarihi yol, Harşit Vadisi'ni takip etmektedir. Gümüşhane yöresinin eski tarihi ve şehrin ne zaman kurulduğu hakkında kesin bilgi yoktur. Bununla birlikte şehrin ilk kurulduğu yerin, yukarıda belirtilen alanda olmadığı ve iki defa yer değiştirdikten sonra bugünkü mevkiine yerleştiği

¹ G.Akagün Uslu, *Gümüşhane ve Çevresi Tarihi-Sanat Eserleri*, İstanbul, 1980, s.1.

² N.Adontz, *Historie d'Armenie Les Origines du X.Siecleau VI*, Paris, 1946, s.26: H. Ertem, *Boğazköy Metinlerinde Geçen Coğrafya Adları Düzünü*, Ankara, 1973, s.23; S. Çiğdem – H. Özkan – H. Yurttaş, "2002 Yılı Gümüşhane ve Bayburt İlleri Yüzev Araştırması", *21. Araştırma Sonuçları Toplantısı*, C. II, Ankara, 2004, s. 167–178; S. Çiğdem- H. Özkan-H. Yurttaş, "2003 Yılı Gümüşhane Yüzev Araştırması", *22. Araştırma Sonuçları Toplantısı*, C. I, Ankara, 2005, s. 285- 299; S. Çiğdem - H. Özkan - H. Yurttaş, N. Özüürk, "2004 Gümüşhane Yüzev Araştırması", *23. Araştırma Sonuçları Toplantısı*, C. II, Ankara, 2006, s. 57–70; S. Çiğdem – H. Özkan – H. Yurttaş, N. Özüürk, "2005 Gümüşhane Yüzev Araştırması", *24. Araştırma Sonuçları Toplantısı*, C. I, Ankara, 2007, s. 501–512. H. Özkan, "Gümüşhane Yüzev Araştırmasının Ara Değerlendirilmesi ve 2004 Yüzev Araştırmaları", *IX. Ortaçağ ve Türk Dönemi Kazıları ve Sanat Tarihi Araştırmaları Sempozyumu*, Erzurum, 2006, s. 361 – 368; S. Çiğdem, *Gümüşhane Bölgesinin Tarih ve Arkeoloji Araştırmaları*, Erzurum, 2008, s.23.

³ Uslu, s. 2-3; A. Bryer-J. Winfield, *The Byzantine Monoment and Topography of the Pontus*, Washington, 1985, s.300.

bilinmektedir. Gümüşhane ilk defa, günümüzde “Canca” adıyla bilinen ve bugünkü şehrin kuzeybatısındaki mahallenin bulunduğu yerde kurulmuştur. Bütün eski kaynakların tasvirlerine göre gümüş yatakları da bu mevkiye bulunuyordu ¹. Bu sebeple şehrin adı Türk kaynaklarında Canca olarak geçmektedir. İskender Döneminden sonra Pontus Devletinin, daha sonra da Roma İmparatorluğunun sınırları içine giren Canca Kalesi, bu İmparatorluğun ikiye ayrılmasından sonra da Doğu Roma (Bizans) sınırları içinde kalmıştır.

VII. yüzyıl sonları ile VIII. yüzyıl başlarında yöreye Müslüman Arapların akınları ulaştı. Şehir Müslümanlarla Bizanslılar arasında birkaç defa el değiştirdi. Harşit Vadisi ve bu arada Canca Kalesi (Gümüşhane) Selçukluların en erken ulaştığı yerler arasındadır. Tuğrul Bey döneminde Selçukluların Bizans'a karşı kazandığı ilk zafer olan Pasinler Ovası'ndaki savaştan (18 Eylül 1048) sonra Gümüşhane dolayları geçici de olsa bir süre Türklerin elinde kaldı. Malazgirt Savaşının kazanılmasından sonra Erzincan yöresine hâkim olan Emir Mengücek Gazi, Gümüşhane dolaylarını zapt ederek Erzincan İmaretine bağladı. Anadolu Selçukluları zamanında Gümüşhane, Harşit Vadisinden geçerek Maçka'ya kadar ilerleyen Melik II. Gıyâseddin Keyhüsrev ve atabegi Mübârizüddin Ertokuş kumandasındaki kuvvetler tarafından ele geçirildi. Moğol İstilası başladıktan sonra Anadolu'nun birçok yeri gibi Gümüşhane ve çevresi de İlhanlıların hâkimiyeti altına girdi. Akkoyunlular, Karakoyunlular arasında el değiştirdi. Zaman zaman da Trabzon Rum Devletinin idaresine girdi. Fatih Sultan Mehmed'in bu devlete son vermesi üzerine de Osmanlı topraklarına katıldı. Kanuni Sultan Süleyman döneminde şehrin yerindeki ilk değişiklik gerçekleşti. Yeni gümüş yataklarına daha yakın olan mevkiye Süleymaniye Camii adı verilen bir cami ile bu cami çevresinde elli kadar evin inşası emredildi. Bu şekilde günümüzde Süleymaniye Mahallesi ya da Eski Gümüşhane adı verilen şehrin temelleri atılmış oldu². 1647 yılında buraya gelen Evliya Çelebi³ de maden yataklarının zenginliğini anlatıp bazısı kapalı, bazısı işleyen yetmiş gümüş madeni ocağı

¹ M.Tuncel, "Gümüşhane" Mad , *TDV İslam Ansiklopedisi*, C.14, İstanbul, 1996. s.273- 276.

² Tuncel, s. 273-274.

³ Evliya Çelebi, *Evliya Çelebi Seyahatnamesi*, İstanbul, 1966. C.2, s. 592-593.

bulduğunu, bu tarihte darphanesinin çalışmadığını, fakat üzerinde Canca yazılı sikkeler gördüğünü söyler. Evliya Çelebi'nin şehri ziyaret ettiği yıllardan önce sona eren IV. Murad Dönemi 1623–1640 şehrin yeni yerinde en fazla geliştiği dönemlerden biri olmuştur. XVIII. yüzyılda burada maden çıkarılması ve aynı yüzyılın ilk yarısında gümüş sikke darbı sürdürülmüştür. XIX. yüzyılda maden ocaklarının önemini kaybettiği, 1847 yılında Gümüşhane'yi ziyaret eden Batılı seyyahlardan Hommaire de Hell'in bu konuya hiç temas etmemesinden de anlaşılmaktadır¹.

1869'da yöreye uğrayan Theophile Deyrolle'de² buraya adını veren gümüşlü kurşun madenlerinin işletilmesinin hemen hemen terk edilmiş olduğunu, Gümüşhane'nin meyve ticaretinde önemli bir rol oynadığını belirterek, şehirden sandıklarla Trabzon, Erzurum ve hatta İstanbul'a armut, daha yakın çevreye ise kiraz gönderildiğini belirtmektedir. O yıllarda Gümüşhane şehrinin 800 kadar haneden oluştuğunu ifade eden seyyah, meyve ticaretinden sonra önemli etkinlik olarak çanak çömlek yapımının geliştiğini ve her yıl sarı, yeşil ve kırmızı sırlı 30.000–40.000 testi imal edildiğini yazmaktadır. Gümüşhane'de deri ticaretinin de gündün güne geliştiğini söyleyen Deyrolle, şehrin pazarında az miktarda ayı, kurt, tilki, vaşak, sansar ve samur postlarının satıldığını ilâve ederek, Gümüşhanelilerin avcılıktaki maharetlerini dile getirmektedir³.

Tanzimat Döneminde 1867 yılındaki düzenleme ile Osmanlı idari teşkilatında eyalet sisteminden, büyük vilayet sistemine geçilince Gümüşhane Trabzon Vilayeti içinde bir sancak merkezi haline geldi. 1870 tarihli Trabzon Vilâyeti Salnamesine⁴ göre şehirde on dört mahalle içinde 920 hane bulunmakta ve bu hanelerde toplam 2357 nüfus yaşamaktaydı. Yine aynı kaynağa göre o yıllarda Gümüşhane'de imalat etkinliği olarak tiftik çorap ve ayak yemenisi, ayrıca meşin ve sahtiyan gibi ürünler üretilmekte ve bunlar Gümüşhane'nin ihtiyacını karşıladıktan sonra ihtiyaç fazlası da başka bölgelere gönderilmekteydi.

¹ Tuncel, s. 274.

² T. Deyrolle, 1869'da Trabzon'dan Erzurum'a (trc. R Ekrem Koçu) İstanbul, s.27-34.

³ Deyrolle, s.27–34; Tuncel, s. 274.

⁴ Trabzon Vilayeti Salnamesi, 1322.; Tuncel, s. 274.

XIX. yüzyılın ilk yarısında terk edilen ve kapatılan gümüş madeni ocakları için 1883'te son bir denemeye girişildi ve maden işletmesi yabancı bir şirkete verildi. Bunun üzerine önemi çevresindeki madenlerin varlığına dayanan yerleşme merkezi, yavaş yavaş 4 km. ötedeki Harşit Vadisi'ne kaydı. Öneeleri bu vadi boyunca bahçeler ve meyvelikler arasına serpiştirilmiş yazlık evler sıralanırdı. Zamanla bu kesimde Trabzon'u Erzurum'a bağlayan işlek yolun (Trabzon-Erzurum-İran transit yolu) kenarında önce ticaret, sonra da bir yönetim merkezi doğdu. Böylece Gümüşhane'nin ikinci defa yer değiştirmesi gerçekleşmiş oldu. XX. yüzyılın başlarında, 1320 (1904) tarihli salnameye göre şehirde 3240'ı Müslüman olmak üzere 5930 nüfus yaşamaktaydı¹. 19 Temmuz 1916-28 Şubat 1918 tarihleri arasında rastlayan Rus işgalinden sonra eski Gümüşhane'nin çöküşü iyice hızlandı².

1. Dünya Savaşı'nın ardından yeni şehirde henüz resmi daireler inşa edilmediğinden idari binalar olarak Harşit Vadisinde eskiden beri mevcut konaklardan faydalanıldı. 1922 yılında Hükümet Konağı yapılmaya başlandı. Bundan sonra konut sayısı da arttı. 1922'de dört beş konak ve birkaç handan ibaret olan Gümüşhane zamanla büyüdü. Cumhuriyet Döneminden sonra da bütün ticaret ve yönetim etkinliği Harşit Vadisi'ndeki yeni Gümüşhane'de toplandı. İmparatorluğun sonlarına doğru Trabzon Vilâyeti'nden ayrılarak müstakil bir sancağın merkezi olan Gümüşhane şehri, Cumhuriyetin ilk yıllarında vilâyet merkezi durumuna getirildi³.

Eski Gümüşhane'de (Süleymaniye Mahallesi) yapılan araştırma sonucunda belirlenen kültür varlıkları, inşa edildikleri dönemin ve bölgesel özelliklerin görüldüğü eserlerdir. Bunlar genel hatlarıyla aşağıda tanıtılacaktır:

Hagios Stephanos Kilisesi: Süleymaniye Mahallesinde bulunan üç nefli bazilikal plan şemasında, üst örtüsü ve güney duvarı büyük ölçüde yıkık olan Kilisenin, üslup özelliklerinden hareketle XIX. yüzyıl eseri olduğu anlaşılmaktadır. Doğusundaki üçlü apsis, içten ve dıştan yarım yuvarlak düzenlenmiştir. Kilisenin kuzey duvarı ayakta olup, üç kemer içine alınmış, her kemer içinde birer pencere

¹ Tuncel, s. 274.

² Tuncel, s. 274.

³ Tuncel, s.273-276.

açılmıştır. İçi sıvalı olup, fresko kalıntıları bulunmaktadır. Yapının giriş, pencere, köşe taşları ve kemerler düzgün kesme taştan, diğer kısımları moloz taş ile yapılmıştır (Resim: 1).

Köprü I: Süleymaniye Mahallesindeki köprü, sivri kemerli ve tek gözlüdür. 6 metre kemer açıklığına sahip olan köprünün kemeri kesme taştan, tempın ve tabliyesi moloz taştan inşa edilmiştir. Köprü 3. 40 m. genişliğinde ve 5. 70 cm. yüksekindedir (Resim: 2). Üzerinde kitabesi bulunmayan eserin, mimari özelliklerinden dolayı Osmanlı döneminde inşa edildiğini söylemek mümkündür.

Dükkân: Eski Gümüşhane'de ayakta kalabilen nadir örneklerden biridir. 5.60x 6.18 m. ebatlarındaki yapının duvar kalınlığı 0.80 m.'dir (Resim: 3). Ana yol üzerinde inşa edilen ve tek bir mekândan ibaret dükkânın, yola bakan cephesinde üç açıklık bulunmaktadır. Bunlardan ortadaki kapı yanlardaki penceredir. Bir küçük pencere de kapı üzerinde yer almaktadır. Moloz taş malzeme ile inşa edilen dükkânın üzeri tonozla örtülüdür. Osmanlı dönemi yapısıdır.

Ulu Cami (Süleymaniye Camii): Cami, Eski Gümüşhane yerleşim merkezinde, Süleymaniye Mahallesinde bulunmaktadır. Cami, türbe, hazire, çeşme ve günümüze ulaşmayan, varlığını kaynaklardan öğrendiğimiz¹ medrese yapısıyla küçük bir külliye konumunda inşa edilmiştir (Çizim: 1). Üzerinde yapım kitabesi bulunmayan caminin kuruluşu XVI. yüzyıla kadar indirilmektedir. Kanuni Sultan Süleyman yöreden geçerken gümüş madeninin çıkarıldığı bölgede evlerin yapılmasını emretmiş, ayrıca bir caminin yapılmasını da istemiştir. Bu istek doğrultusunda yaptırıldığı kabul edilen Süleymaniye Camii, günümüze gelinceye kadar geçirdiği onarımlarda orijinal özelliklerinin bir kısmını kaybetmiştir. Son olarak 2006 yılında gerçekleştirilen onarımda, caminin içi ve son cemaat yeri yenilenmiş, avlusuna tuvaletler ve gashane yaptırılmıştır. Eski fotoğraflarda etrafının evlerle kaplı olduğu görülen yapının, yine kiremit çatı ile örtülü olduğu görülmektedir (Resim: 4-6). Kuzey-güney doğrultuda dikdörtgen bir alan üzerine

¹ Uslu. s. 11. ; G. Uslu, "Gümüşhane'nin Tarihçesi ve Turistik Değerleri", *Geçmişte ve Günümüzde Gümüşhane Sempozyumu (13-17 Haziran 1990)*, Ankara, 1991, s. 151; H. Yurttaş, "Gümüşhane Süleymaniye (Ulu) Camii, Çeşmesi, Haziresi ve Hacı Tahir Efendi Türbesi" *Güzel Sanatlar Fakültesi Dergisi*, S.12, Erzurum, 2007, s.61.

oturan cami iki sırada ikişer ahşap sütunla taşınan derinlemesine üç sahınlı bir plana sahiptir. Caminin batı cephesi yamaca dayandığı için, sadece üst sıra pencerelere yer verilmiştir. Güney cephede üstte üç, altta iki pencere, doğu cephede ise altta ve üstte dörder pencere açılmıştır. Bu pencerelerin ikisi son cemaat yerine aittir. Caminin kare kaideli, silindirik gövdeli, kesme taş minaresi güneydoğu köşesinde, doğu duvarına bitişik yapılmıştır. Yapının kuzeyinde iki kat olarak düzenlenen son cemaat yeri bulunmaktadır. Son cemaat yerinin üst kat dış mahfiline, mekânın dışından başlayan ve batı duvarına içten bitişik merdivenle çıkılmaktadır. Basık yuvarlak kemerli giriş kesme taş örgülüdür. Girişin üzerinde yer alan ikinci bir kapı ile iç mahfile girilmektedir. Cami düz ahşap tavanla örtülüdür. Mihrap kesme taştır ve kavsarası üç sıra fisto bordürle bezelidir.

Süleymaniye Camii içerisinde yer alan levhalar, 1868, 1874, 1881 ve 1900 tarihlidir. 1868 ve 1874 tarihli hatların hattatı Muhammed Şefik'tir. Mihrap üzerindeki Ayet-i Kerimenin hattatı ise Salih adında bir sanatkârdır.

Levhalar ve mezar taşları kültürümüzün nadide eserleri arasındadır.

Ulu Cami Çeşmesi: Caminin güney cephesine bitişik çeşme sivri kemerli olup, 2.40 x 2.35 m. ebatlarındadır¹ (Çizim: 2). Ulu Caminin güney duvarında doğu köşesine yakın, duvara bitişik olarak inşa edilmiştir. Sivri kemerli bir niş içerisinde yer alan çeşme lüleleri iki adettir (Resim: 7). Cami ile birlikte XVI. yüzyılda yapılmış olmalıdır.

Ulu Cami Haziresi: Caminin doğusunda bulunan hazirede çeşitli tarihlere ait 9 mezar taşı yer almaktadır (Resim: 8, 9). XIX. ve XX. yüzyıla ait bu mezar taşlarının hatları nes-tâlik ve sülüstür².

Hacı Tahir Efendi Türbesi: Ulu Caminin kuzeydoğusunda yer alan türbe 5.50x5.82 m. ebatlarında olup; duvar kalınlığı 0.60 m.'dir (Çizim: 3). Türbe içerisinde biri büyük diğeri küçük iki sanduka yer almaktadır. Kare planlı türbenin girişi doğudandır. Diğer üç yönde birer pencere bulunmaktadır (Resim: 10).

¹ Uslu, s. 11; Yurttaş, s. 61.

² Yurttaş, s. 61-67.

Mısır El-Ezher Üniversitesinde din âlimi olduğunu, girişi üzerinde yer alan kitabeden öğrendiğimiz türbede yatan kişi hakkında fazla bir bilgi edinilememiştir. Yine kitabede 1755-1834 tarihi yer almaktadır. Bu yıllar arasında yaşamış olan Tahir Efendi, zamanla Cami haziresinin oluşmasına da sebep teşkil etmiştir. Mezar yapısının da XIX. Yüzyılın ilk yarısında inşa edildiğini söylemek mümkündür¹.

Hagios Ionnes Kaya Kilisesi: Süleymaniye Mahallesiinde yer alır. Plan ve mimari özelliklerinden XIX. yüzyılda yapılmış olduğu anlaşılır. Yoldan yaklaşık 100 m. yükseklikte 20.40 x 7.80 m. ebatlarındaki tek nefli kilisenin içerisinde fresk kalıntıları yer almaktadır (Resim: 11, 12).

Hagios Ionnes Kilisesi: Süleymaniye Mahallesiinde yer alır. Üslup özelliklerinden dolayı XIX. yüzyıla tarihlendirilir. Kilise üç nefli ve bazilikal planlı olup, içten 14.20 x 17.15 m. ebatlarındadır. Yapının giriş kısmı tamamen yıkık durumdadır (Resim: 13, 14). Kesse taş ve moloz taş malzemenin kullanıldığı kilisenin iç kısmı sıvanmıştır².

Rum Erkek Lisesi: Süleymaniye Mahallesiinde yer alır. 18.30 x 11.28 m. ebatlarındaki yapı moloz taş malzemeli, ahşap hatıllı ve içi sıvalıdır (Resim: 15). Katlar ve üst örtü tamamen yıkılmıştır.

Cami-i Sağır Mahallesi Kilise I: Kilisenin genel üslup özelliklerinden XIX. yüzyılda yapıldığı anlaşılmaktadır. Bazilikal planlı kilisenin nefleri ana kayaya işlenmiştir (Çizim: 4). Duvarlarının büyük bir bölümü tahrip olmuş durumdadır. Kilise 11.70x8.80 m. ebatlarındadır (Resim: 16, 17).

Camii Sağır (Mescit): Süleymaniye Camii'nin batısında, Mahallenin yukarısındadır. Kare planlı olan yapının üzeri kubbe ile örtülüdür. Kubbeye tonoz bingilerle geçilmektedir. Moloz taş malzeme ile inşa edilen Cami onarım halindedir. Osmanlının şehirdeki ilk yapılarından biridir.

Camii Sağır Mahallesi Kaya Kilisesi: Cami-i Sağır Mahallesi'nde yer almaktadır. Bölgedeki birçok kilise yapısında olduğu gibi XIX. yüzyılda inşa

¹ Yurttaş, s. 67.

² Bryer - Winfield, s.300; T A. Sinclair, *Eastern Turkey: An Architectural And Archeological Survey*. Vol. II, London, 1989, s.67.

edildiği, plan ve mimari özelliklerinden anlaşılmaktadır. Apsis kısmı ana kayaya işlenmiş tek nefli kilise, yapıldığı oyuğa göre şekillenmiştir (Çizim:5). Apsis içerisinde Pantokrator İsa freskosunun izleri bulunmaktadır. 1939 Erzincan depreminde büyük oranda tahrip olmuştur (Resim: 18).

Süleymaniye Hamamı I: Soğukluk, ılıklik, sıcaklık ve külhan bölümlerinden oluşmaktadır. 7.60x7.30 m. ebatlarında 0.70 m. duvar kalınlığındaki hamamın sıcaklık kısmı dört eyvanlıdır. Büyük ölçüde sağlam olan hamam günümüzde ahır olarak kullanılmaktadır (Resim: 19).

Dere Hamamı: Soğukluk, ılıklik, sıcaklık, külhan bölümlerinden oluşan hamamın sıcaklığı dört eyvanlı plan şemasındadır. Giriş eyvanı 2.70 m. genişliğinde diğer eyvanlar 2.40 x 2.40 m. ebatlarındadır. Soğukluk kısmı yıkılmış, diğer bölümleri sağlam olan hamama müdahale edilmediği takdirde kısa zamanda yıkılması mümkündür. Moloz taş ve kesme taş malzeme ile inşa edilmiştir. (Resim: 20).

Kavaklık Hamamı: Kavaklık Hamamı soğukluk, ılıklik, sıcaklık ve külhan bölümlerinden oluşan klasik hamam plan şemasında tasarlanmıştır (Çizim: 6). Sıcaklık bölümü dört eyvan şemasında olup, eyvanların köşelerinde halvet hücrelerine yer verilmiştir. Ilıklık bölümü iki bölümden oluşmaktadır ve üzerleri beşik tonozla kapatılmıştır. Soğukluk bölümü yıkılmıştır. Sıva üzerinde kalemışı süslemelerin izleri görülebilmektedir.

Paşa Hamamı: Paşa hamamından günümüze sadece sıcaklık bölümüne ait kubbeli mekân ulaşabilmiş diğer kısımları yıkılmıştır. Bu nedenle planı ancak yapılacak kazılarla ortaya çıkarılacaktır.

Güzeller Mahallesi Çeşmesi: Eski Gümüşhane Güzeller Mahallesinde yer almaktadır. Düzgün kaliteli kesme taş ile yapılmış çeşme H. 1202–M. 1787 tarihli ve tek lülelidir. 4.70 x 2.66 m. ebatlarındaki çeşmenin bir an önce koruma altına alınması gerekmektedir (Resim: 21, 22).

Güzeller Mahallesi Camii: Çeşmenin hemen yanında bulunan cami büyük oranda kerpiç malzeme ile yapılmıştır. 20x7.65 m. ebatlarındaki caminin duvar kalınlığı 0.80 m.'dir. Üst örtüsü tamamen yıkılmış durumdadır. Temeli moloz taş,

beden duvarları kerpiçten yapılmıştır. Duvar aralarında ahşap hatıllar kullanılmıştır (Resim: 23).

Daldaban Çeşmesi: Daldaban Çeşmesi I. Dünya Savaşı sırasında “Cihâd-ı Ekber” hatırasına yapılmıştır (Resim: 24). Yapılış tarihi, güney cephedeki kitabesinde Rumi 1331-1333 olarak belirtilmiştir. Bu tarih Miladi 1915-1917 yıllarına tekabül etmektedir¹.

Çeşme sekizgen mermer kaide üzerine dört cephelidir. Üç bölüm halinde yükselen çeşme küfeki taşından yapılmıştır. Çeşmenin musluklarının yer aldığı birinci bölümde yaprak motifleri arasında musluklara yer verilmiştir. Çeşmenin ikinci bölümünün doğu, kuzey ve güney cephelerinde madalyon şeklinde birer mermer kitabe yer almaktadır. Batı cephesindeki kitabe yeri boştur. Kuzey cephede top, tüfek, tabanca, kılıç ve borazan motiflerinin simetrik olarak işlendiği Osmanlı arması vardır.

Harşit Çayı Köprüsü: Gümüşhane-Trabzon yolu üzerinde Gümüşhane il merkezine 5 km. uzaklıktaki köprü, 28.60 m. uzunluğunda 3.75 m. genişliğinde, sivri kemerli tek gözlüdür. Kitabesi bulunmayan eserin Osmanlı döneminde inşa edildiği mimari özelliklerinden anlaşılmaktadır.

Zeki Kadir Bey Zade Konağı: Süleymaniye Mahallesiinde yer alan bu konak, Gümüşhane'nin Osmanlı ve Cumhuriyet dönemi milletvekillerinden Zeki Kadir Bey Zade'ye aittir. Konağın kuzey cephesinin sağ üst köşesinde yer alan kitabeden H. 1278 / M. 1861 yılında yapıldığı anlaşılmaktadır. Halen harap ve tavanı çökmüş bulunan konak, geniş bir bahçe içerisinde, kare bir plan üzerine iki katlı olarak inşa edilmiştir (Resim: 25, 26). Zemin kat duvarları taştan örülmüştür. Birinci kat duvarları bağdadidir. Konak iç sofalı, kırma çatılı ve kiremitle kaplıdır. Barok özellikli ahşap oymalar, alçı ve kalemşi süslemelerin görüldüğü odaların dolap, gusülhane ve yüklük gibi bölümleri ayaktadır. Konağın doğu ve kuzey cephelerindeki pencerelerin üzerlerinde Kuran'dan ayetler, dualar ve isimler kalemşi olarak yazılmıştır.

¹ M. Yüksel, *Gümüşhane Kitabeleri*, İstanbul, 1997, s. 251

Eski Gümüşhane yerleşim alanı tarihi eserlerle birlikte kaderine terk edilmiştir. Bugünkü haliyle Eski Gümüşhane’de ikisi ayakta olmayan dört cami, beş kilise, dört hamam, üç köprü, dükkân ve eğitim kurumları ile birlikte konutlar mevcuttur. XVI. yüzyıldan önceye gitmeyen bugünkü yapıların malzeme, inşa tarzları ve üslup özellikleri birbirine yakındır. Mevcut camilerden biri ahşap direkli diğeri tek kubbeli Osmanlı dönemi camisidir. Kiliseler ise üç veya tek nefli olarak inşa edilmiştir. Bunlardan ikisi kaya kilise olup, apsileri dâhil üç yönü kayaya oyulmak sureti ile oluşturulmuş, birer duvarları da moloz taşla örülerek şekillendirilmiştir. İçlerinde fresko süslemelerin bulunması bakımından önemlidirler. Yapıların iç kısımları sıvalıdır. Hamamlar harap halde olup, soyunmalık, ılıklik, sıcaklık, külhan bölümlerinden oluşan klasik hamam şemasına göre tasarlanmışlardır. Yörede mezar anıtı olarak kare planlı yapı tipi çoğunluktadır. Mezar odasız bu türbelerin bezemesiz ve sade oldukları görülmektedir. Ulu Cami haziresindeki mezar taşlarının hatları son derece kalitelidir. Bunların ısmarlama yazdırılmış oldukları büyük bir ihtimal dâhilindedir. Bölge köprüleri çoğunlukta harpuşta tarzı ve tek gözlü köprülerdir. Kemer ve korkuluklarında kesme taş kullanılmıştır. Sivil mimari yapılarda evler genelde iki katlı olarak inşa edilmiştir. Üst kat duvarları içten ve dıştan sıvanarak kalemişi süsleme ile tezyin edilmiştir. Yapıların genelinde taşımaya yönelik önemli yerlerinde kesme taş, diğer yerlerde moloz taş kullanılmıştır. Gümüşhane’de yapılacak kazılar neticesinde yeni eserlerin de gün yüzüne çıkarılması mümkün olacaktır.

KAYNAKLAR

ADONTZ N., , *Historie d’Armenie Les Origines du X.Siecleau VI*, Paris, 1946.

BRYER A.– J. WINFIELD, *The Byzantine Monoment and Topography of the Pontus*, Washington, 1985.

ÇİĞDEM S.– H. ÖZKAN. – H. YURTTAŞ., “2002 Yılı Gümüşhane ve Bayburt İlleri Yüzey Araştırması”, *21. Araştırma Sonuçları Toplantısı*, C. II, Ankara, 2004, s. 167–178.

ÇİĞDEM S.–H. ÖZKAN–H. YURTTAŞ, “2003 Yılı Gümüşhane Yüzey Araştırması”, *22. Araştırma Sonuçları Toplantısı*, C. I, Ankara, 2005, s. 285–299.

ÇİĞDEM S., *Gümüşhane Bölgesinin Tarih ve Arkeoloji Araştırmaları*, Erzurum, 2008.

DEYROLLE T., 1869’da Trabzon’dan Erzurum’a (trc. R.Ekrem Koçu) İstanbul, s.27–34.

EVLİYA ÇELEBİ, *Evlıya Çelebi Seyahatnamesi*, (Sadeleştirenler, T. Temelkuran, N. Aktaş, M. Çevik), C.2, İstanbul, 1966.

ÖZKAN H., “Gümüşhane Yüzey Araştırmasının Ara Değerlendirilmesi ve 2004 Yüzey Araştırmaları”, *LX. Ortaçağ ve Türk Dönemi Kazıları ve Sanat Tarihi Araştırmaları Sempozyumu*, Erzurum, 2006, s. 361–368.

SINCLAIR T. A., *Eastern Turkey: An Architectural And Archeological Survey*, Vol. II, London, 1989.

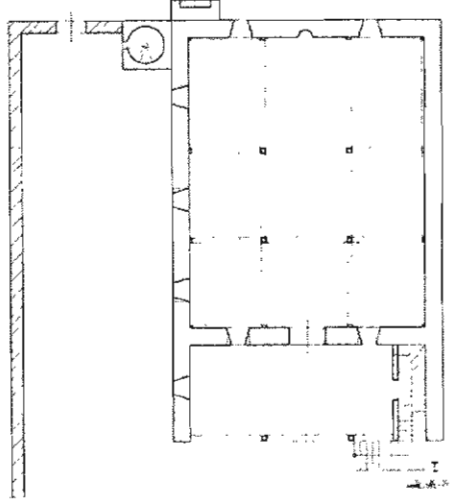
TUNCEL M., “Gümüşhane” Mad., *TDV İslam Ansiklopedisi*, C.14, İstanbul, 1996, s. 273–276.

USLU G. Akagün, *Gümüşhane ve Çevresi Tarihi–Sanat Eserleri*, İstanbul, 1980.

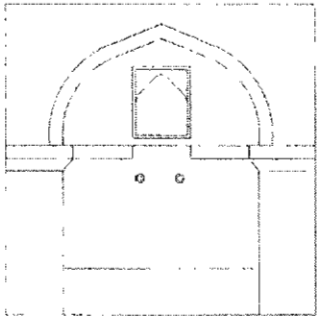
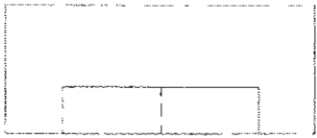
USLU G. Akagün, “Gümüşhane’nin Tarihçesi ve Turistik Değerleri”, *Geçmişte ve Günümüzde Gümüşhane Sempozyumu (13–17 Haziran 1990)*, Ankara, 1991, s. 141–153.

YURTTAŞ H., “Gümüşhane Süleymaniye (Ulu) Camii, Çeşmesi, Haziresi ve Hacı Tahir Efendi Türbesi”, *Güzel Sanatlar Fakültesi Dergisi*, S.12, Erzurum, 2007, s. 61–72.

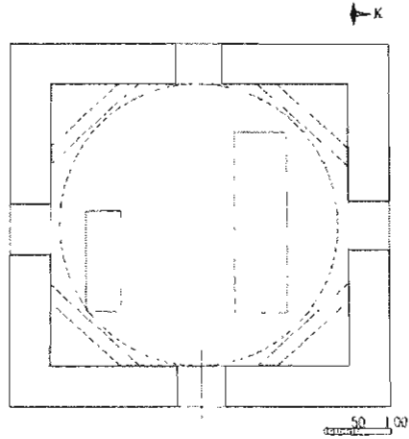
YÜKSEL M., *Gümüşhane Kitabeleri*, İstanbul, 1997.



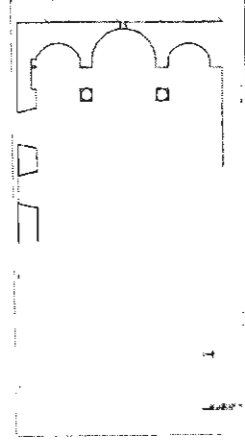
Çizim 1: Eski Gümüşhane-Ulu Cami (Süleymaniye Camii)



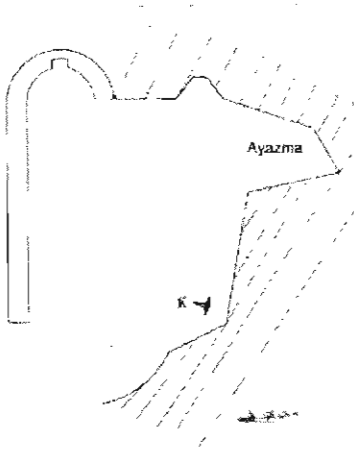
Çizim 2: Eski Gümüşhane
Ulu Cami Çeşmesi



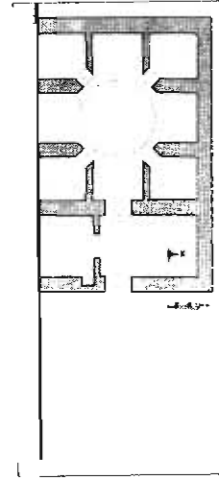
Çizim - 3 Eski Gümüşhane
Tahir Efendi Türbesi



Çizim – 4 Eski Gümüşhane
Camii Sağır Mahallesi Kilisesi



Çizim – 5 Eski Gümüşhane
Camii Sağır Kaya Kilisesi



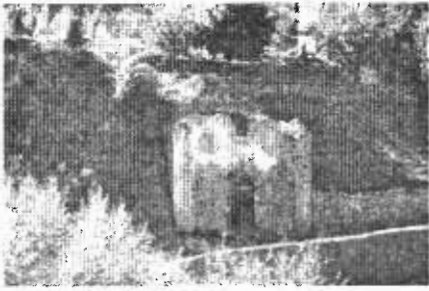
Çizim – 6 Eski Gümüşhane
Kavaklık Hamamı
(G. Uslu'dan)



Resim 1: Hagios Stephanos Kilisesi



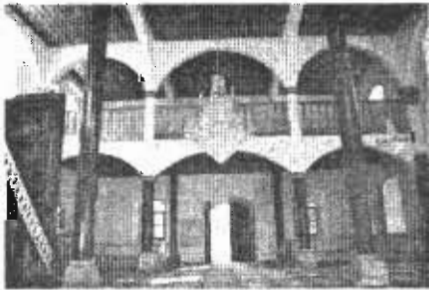
Resim 2: Köprü 1



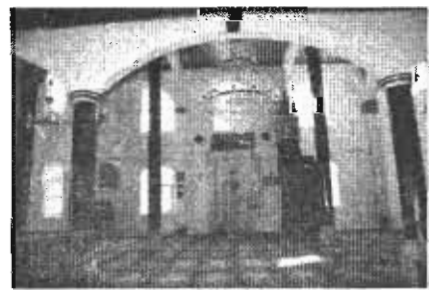
Resim 3: Dükkân



Resim 4: Ulu Cami-güney



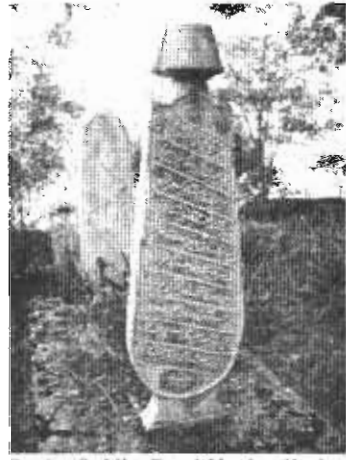
Resim 5: Ulu Cami-içten



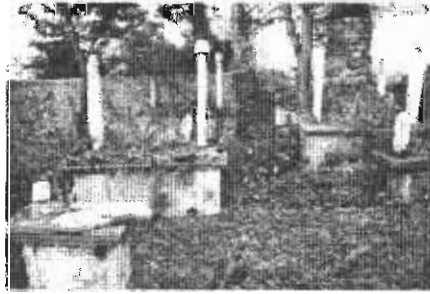
Resim 6: Ulu Cami-içten



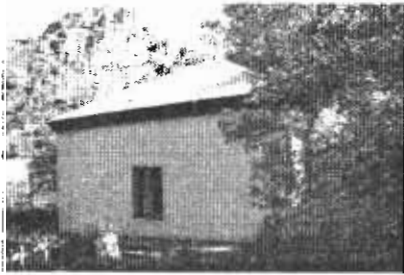
Resim 7: Ulu Cami Çeşmesi



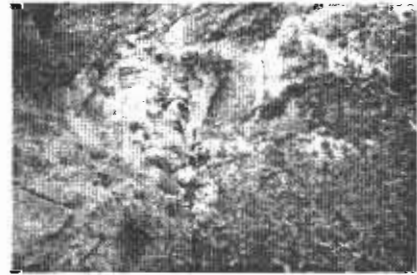
Resim 8: Ulu Cami Haziresi'nden



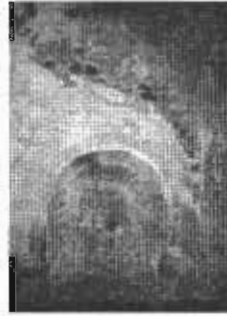
Resim 9: Ulu Cami Haziresi'nden



Resim 10: Hacı Tahir Efendi Türbesi



Resim 11: Hagios Ionnas Kaya Kilisesi



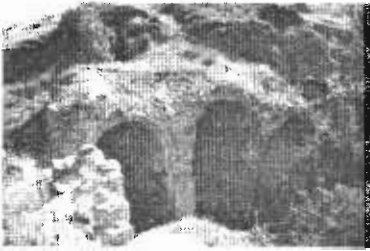
Resim 12: Hagios İonnes Kaya Kilisesi-doğanın

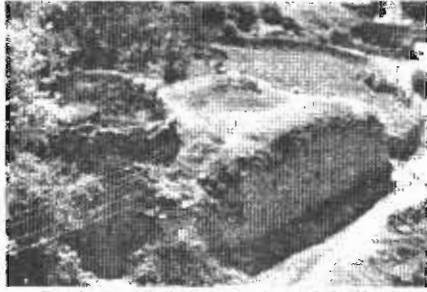


Resim 13: Hagios İonnes Kilisesi

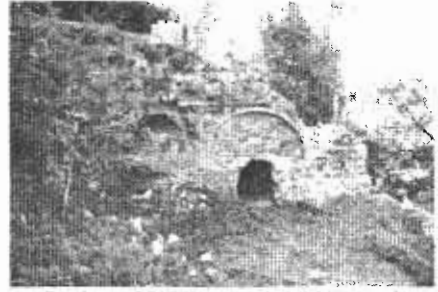


Resim 14: Hagios İonnes Kilisesi-doğanın

Resim 15: Sülemaniye Rum
Erkek LisesiResim 16: Cami-i Sağır Mahallesi
KilisesiResim 17: Cami-i Sağır Mahallesi
Kilisesi IResim 18: Cami-i Sağır Mahallesi
Kaya Kilisesi



Resim – 19 Süleymaniye Mahallesi
Hamamı I



Resim – 20 Süleymaniye Mahallesi
Dere Hamamı



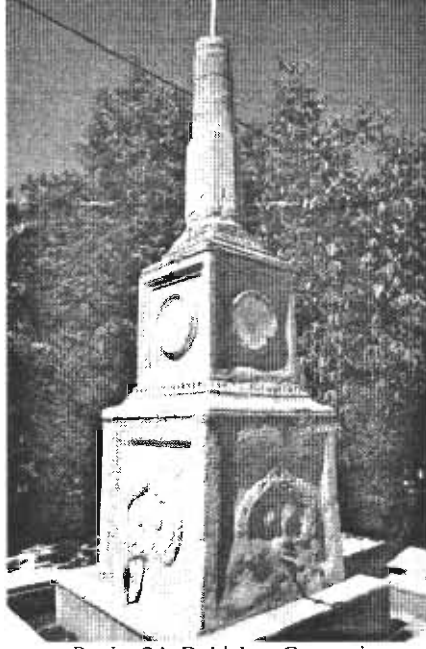
Resim 21: Güzeller Mahallesi
Çeşmesi



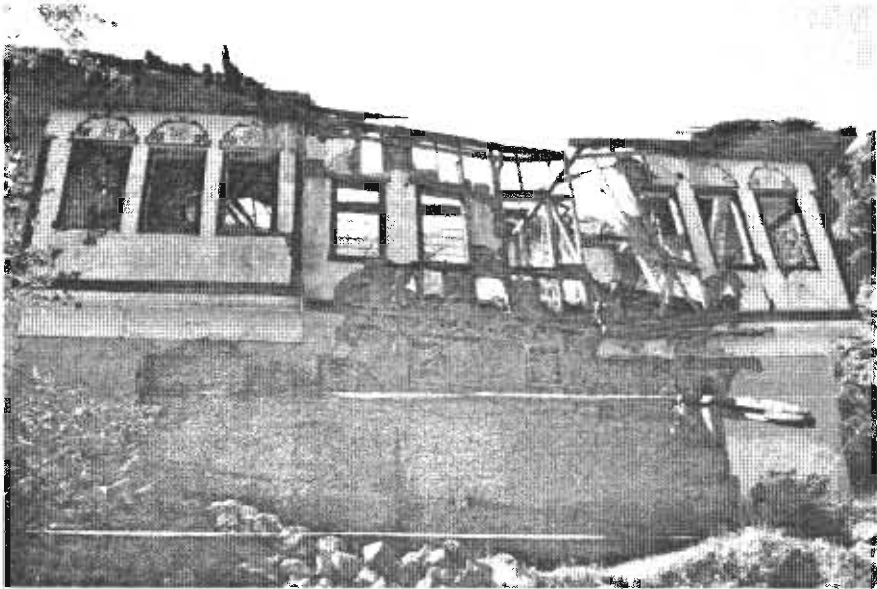
Resim 22: Güzeller Mahallesi
Çeşmesi – kitabe



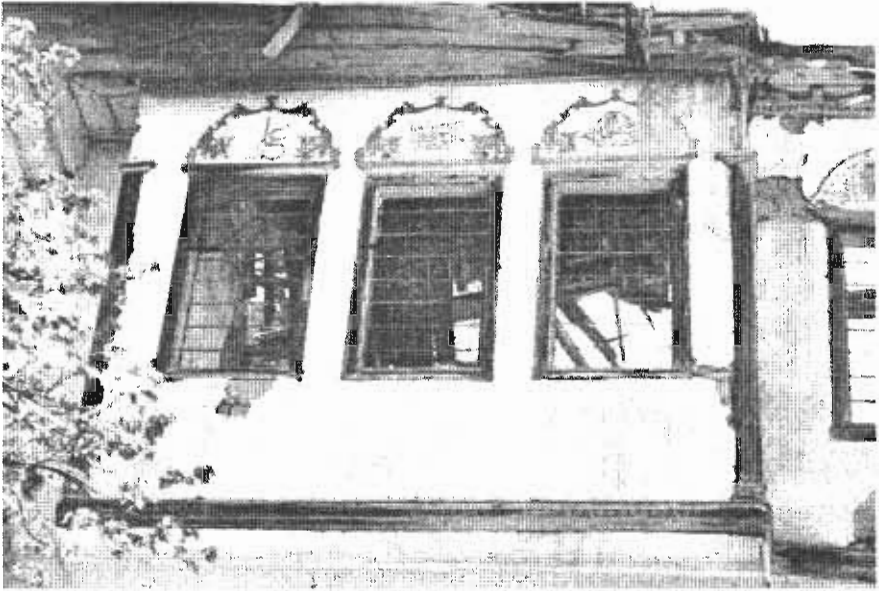
Resim 23: Güzeller Mahallesi Camii



Resim 24: Daldaban Çeşmesi



Resim 25: Zeki Kadir Bey Zade Konağı–doğudan



Resim 26: Zeki Kadir Bey Zade Konağı-Doğudan