

# Trakya’da Modern Yaşamın İzleri; Alpullu Şeker Fabrikası ve İşçi Konutları<sup>1</sup>



Ayşe Durukan Kopuz, Tuğçe Tetik  
Çorlu Mühendislik Fakültesi, İnşaat Müh. Böl.  
Namık Kemal Üniversitesi, Tekirdağ/Türkiye  
akopuz@nku.edu.tr, ttetik@nku.edu.tr

**Özet:** Türkiye'nin Cumhuriyet dönemi mimarlık tarihi söz konusu olduğunda, endüstriyel miras tarih yazımına ait kanonda tartışmasız bir yere sahip olabilmiş sayılı bina komplekslerinin arasında “Şeker Fabrikaları” özellikle öne çıkar. Bunun nedeni, bu fabrika yerleşkelerinin, modernleşme sürecinin kentsel yapı ve sosyal yaşama dair etkilerinin güçlü bir endüstrileşme programı üzerinden aktarıldığı bir kompleks olarak değerlendirilmesidir. Bu komplekslerde yer alan özellikle işçi konutları ve sosyal tesisler; toplumun ilk kez karşılaştığı yeni mekân düzenlemeleri olarak karşımıza çıkmaktadır. 1926 yılında Trakya bölgesinde kurulan Alpullu Şeker Fabrikası da, üretim ve idari yapısının yanı sıra içerisinde bulunduğu lojmanları ve sosyal amaçlı tesisleriyle dikkat çekmektedir. Bu makalede genç Türkiye Cumhuriyeti'nin ilk yıllarında, ülkenin ilk şeker fabrikası olarak inşa edilen ve yakın tarihimize kadar işlevini sürdüren Alpullu Şeker Fabrikası'nın, özellikle işçi konutları ve sosyal tesislerinin mimari niteliği, kentle ilişkileri ve konut kültürümüze katkıları ele alınmıştır. Erken Cumhuriyet Dönemi mimarlık tarihi endüstri mirasımızın bir bileşeni olan ve kentin fiziksel gelişiminde etkin bir rol alan Alpullu Şeker Fabrikası yerleşkesinde yer alan binalar, mimari açıdan incelenmiştir.

**Anahtar Kelimeler:** Alpullu Şeker Fabrikası, şeker fabrikaları, erken Cumhuriyet dönemi, işçi konutları

## Traces of modern life in Thrace; Alpullu Sugar Factory and the Labour Houses

**Abstract:** When Turkey's Republic an era architectural history is concerned, the canon of historiography industrial heritage may have numbered among the undisputed place with building complex "Sugar Factories" in particular. The reason for this factory settlements of the effects on urban and social life of the modernization process is considered as a complex that is transferred over a strong industrialization program. The society have faced for the first time new spatial arrangements emerges such as workers' houses and social facilities which are located in this complex. Founded in 1926 in Trakya Region, Alpullu Sugar Factory also draws attention to the production and housing and social-purpose facility which in addition to the administrative structure. In this article, during the first years of the young Republic of Turkey, the country's first sugar was built in the factory and recent history up to our function continued its Alpullu sugar mills, in particular architectural qualities of the workers' housing and social facilities, urban relations and contribute to our housing culture are discussed. In this sense, the early Republican period architecture and history, which is a component of our industrial heritage buildings located on an active role in the field of Alpullu Sugar Factory premises in the city's physical development proposals will be assessed individually examined.

**Keywords:** Alpullu SugarFactory, sugar factories, early Republican period, labour house

<sup>1</sup> Bu makale BAP projesi kapsamında yazılmıştır / This article was prepared by named “Architectural Investigation of Alpullu Sugar Factory in Thrace Region” BAP Project, conducted by Assist. Prof. Dr. Ayşe DURUKAN KOPUZ and Ass. Tuğçe TETİK, Civil Engineering Department in Namık Kemal University in 2016.

## 1. ERKEN CUMHURİYET DÖNEMİ ENDÜSTRİLEŞME UYGULAMALARI

*“Memleketimizin her müsait mıntkasında şeker fabrikalarının çoğalması ve bu suretle memleketin şeker ihtiyacının temini mühim hedeflerimiz sırasında tanınmalıdır.”*

20 Aralık 1930 Mustafa Kemal Atatürk<sup>2</sup>

Türkiye Birinci Dünya Savaşı sonrasında her ne kadar yenilmiş bir durumda olsa da toparlanma çabalarına hızlı bir şekilde başlamıştır. Savaşın bırakmış olduğu ağır ekonomik yüklerle birlikte, yeni yönetim birçok alanda aldığı yeni kararları uygulamaya geçirmiş, özellikle de ekonomik alanda sanayiye yeni hedefler koymuştur. Erken Cumhuriyet döneminde yaşanan bu süreçte, sanayi yapılarının inşası ise kaçınılmaz olmuş ve böylece sanayi alanında fiziksel çevre yeniden inşa edilmiştir.

Dönem sürecinde etkili olan modernleşme anlayışı da fiziksel çevrenin biçimlenmesinde etkili olmuştur [1]. Nitekim bu modernleşme programı çok yönlü ve farklı bileşenler içerir. Bu bileşenlerin endüstriyel açılımı; sosyal, kültürel ve politik alanlar kadar önem kazanır [2]. Bu anlamda Cumhuriyetin ilk yıllarında ülkemizde kurulan endüstri yapıları sadece modernleşme/çağdaşlaşma sürecinin yan ürünü değil, aksine tam da bu programın merkezi bileşeni olarak ele alınır.

Böylece, yeni Cumhuriyet yönetimi, birçok alanda yaptığı devrimler gibi endüstriyel alanda da çeşitli kalkınma hareketleri ve yönetmelikler geliştirmiştir. Bu doğrultuda, 17 Şubat- 4 Mart 1923 tarih aralığında, İzmir’de toplanan Türkiye İktisat kongresinde, sanayinin teşviki ve milli bankaların kurulması kararı alınmıştır. Belli ölçüde gerçekleştirilen kararlar arasında *“hammaddesi yurt içinde yetişen ve yetiştirilebilen sanayi dalları kurulması”* en önemli öncelikler arasındadır [3]. Diğer alınan kararlar arasında yer alan 16. maddede, *“Memleketimizde pancar yetiştirilerek, şeker fabrikaları tesis ve ziraatta münavebe usulünün tevsii ve bu suretle hayvanatımızın ve hububatımızın ıslah ve çoğaltılması”*, gerektiği belirtilmiştir [4]. Böylelikle, kongrede alınan kararlarla birlikte, şeker fabrikalarının kurulmasına karar verilmiştir. Ardından, 5 Nisan 1925 tarihinde yürürlüğe giren *“Şeker Fabrikalarına Bahşolunan İmtiyaz ve Muafiyet Kanunu”* ile şeker fabrikası kuracak olanlara sağlanacak kolaylıklar sıralanmıştır [5]. Bu kolaylıklar arasında, komşu beş il sınırını geçmemek kaydıyla 25 yıl süreyle yeni şeker fabrikası kurulmaması, fabrika için yetiştirilen pancar üreticilerinden on yıl süreyle arazi vergisi alınmaması, fabrika personelinin on yıl süreyle kazanç vergisi ödememesi gibi maddeler bulunmaktadır [6]. Bu kapsamda Cumhuriyet’in ilanıyla birlikte ülke genelinde devlet eliyle sanayi tesisleri ve şeker fabrikaları kurulmaya başlamıştır. Bu tesisler, dışarıya bağımlılığı azaltarak, kendine yetecek bir sanayi oluşturmuş, böylelikle ekonomik olarak kalkınmanın anahtarı olmuştur.

Ancak bu sanayi tesislerini sadece ekonomik kalkınmayı sağlayan araçlar olarak görmek, onların çağdaşlaşma yolunda yapmış oldukları katkıları göz ardı etmemize sebep olur. Oysa fabrikalarda yer alan sosyal ve barınma tesisleri de üretim tesisleri kadar önem göstermektedir. Çünkü halkın belki de ilk kez karşılaştığı sinema, lokanta ve spor sahaları toplumun modernleşmesi yolunda etkili olmuştur. O yüzden söz konusu dönemde, Asiliskender (2009) kurulan her fabrikanın sadece bir sanayi tesisi değil, çalışanlar için bir yuva, çeşitli sosyal mekânların (market, sinema, yüzme havuzu) yer aldığı kentsel ölçekte bir organizasyon olduğunu belirtir [7]. Böylece, endüstrileşme süreci, daha da öteye giderek sosyal ve mekânsal bir dönüşüm boyutunu kazanmıştır.

<sup>2</sup> Mustafa Kemal Atatürk’ün *Alpullu Şeker Fabrikası Hatıra Defterinde yer alan yazısıdır.*

Diğer bir deęişle Cumhuriyet dönemi endüstri yapıları, hem fabrikaların kente ve toplum üzerine dönüştürücü etkisini, hem de bu etkileşimle beraber modernleşme projesinin ifadeleri olmaları bakımından araştırmaya değer örneklerdir. Henket'in (1996) "Modern"likle ilgili görüşleri de endüstri yapılarının ve şeker fabrikalarının oluşumuyla örtüşmektedir. Henket "Modern Hareket"i şu şekilde ifade eder;

*"Endüstriyel Devrim yüzyıl başında toplumu sosyal ve teknik olarak deęiştirdi. Zamanın deęişiminden çok, binalar sosyal, teknik ve estetik kaygularla yenilięe ve yeni denemelere doğru bir eğilim gösterdiler. Birçok mimara göre, modern hareket estetik bir ilke veya stilden çok, insanların çevreleri için bir düşünme yolu ve çalışma yöntemi olarak görüldü. Bu binalar bir fayda/yararlılık olarak inşa edilmeli ve olabildiğince ekonomik olarak tasarlanmalı ve açıklığı, şeffaflığı ve yeni kültürün sorumluluğunu ifade etmelidirler."* [8].

Bu bakış açısıyla, fabrika binalarında modern hareket düşüncesiyle, insanların çevreleri için yeni düşünme ve çalışma alanları tasarlanır. Alpullu Şeker Fabrikası tüm bu yenilikler ışığında inşa edilerek özellikle Türkiye'de ilk şeker fabrikası olması dolayısıyla önem taşımaktadır.

## **2. ALPULLU ŞEKER FABRİKASI KURULUŞU**

Türkiye'de ilk şeker üretimi yapan Alpullu Şeker Fabrikası, 14 Haziran 1925 tarihinde 500.000 lira sermaye ile "İstanbul ve Trakya Şeker Fabrikaları Türk Anonim Şirketi" tarafından kurulmuştur. Şirketin sermayesine Türkiye İş Bankası A.Ş. %68, T.C. Ziraat Bankası ve Trakya İlleri Özel İdareleri %10, Trakya köylüsünün dâhil olduğu insanlar ise %22 payla ortak olmuşlardır. Şirket, Avrupa'daki çeşitli fabrikalarla görüşerek, Almanya'da Magdeburg'daki "Maschinen-fabrikBukau R. Wolf" firmasına fabrikanın yapımını vermiştir. Böylece, Alpullu Şeker Fabrikası, Ergene nehri kenarında, İstanbul, Edirne, Babaeski, Kırklareli hatlarının birleştiği Alpullu tren istasyonunun hemen yanında, 26.11.1926 tarihinde inşa edilmiştir<sup>3</sup>[9].

Amacı ağırlıklı olarak şeker üretmek olan Alpullu Şeker Fabrikası, yurt genelinde sadece halkın şeker ihtiyacının karşılanmasına yardımcı olmamış, aynı zamanda mekânsal özellikleri ile de Trakya bölgesinin modernleşmesine katkıda bulunmuştur. Bu yerleşke; hem mimari, hem mekân nitelikleri, hem de bu mekânların şehircilik düzeninde bir araya getirilmeleri bağlamında, dönemin modern mimarlık yapılarının ilk örnekleri olarak, yalın ve basit binalardan oluşmaktadır. Bu yaklaşımla Alpullu Şeker Fabrikası, Cumhuriyet'in kamusal mekânları modernleştirme amacına örnek olarak gösterilebilir. Binaların o dönemde, batı ülkelerine ait "modern mimarlık" anlayışının ve yaşantısının bir yansıması olduğu söylenebilir.

### **2.1. Fabrika Yerleşkesi ve Binaları**

Alpullu Şeker Fabrikası'nın bulunduğu yerleşke; 751.000 m<sup>2</sup> üretim tesisinin yanında, 300.000 m<sup>2</sup> sosyal alanı kapsayarak Cumhuriyetin kalkınma hareketinin büyük ölçekli bir yansıması niteliğindedir [10]. Fabrika yerleşkesi, Kırklareli il sınırları içinde, ana yoldan 6 km içeride Alpullu kasabasının girişinde yer alır. Bu alanın fabrika kurulması için seçilmesinin sebeplerinden bazıları şunlardır:

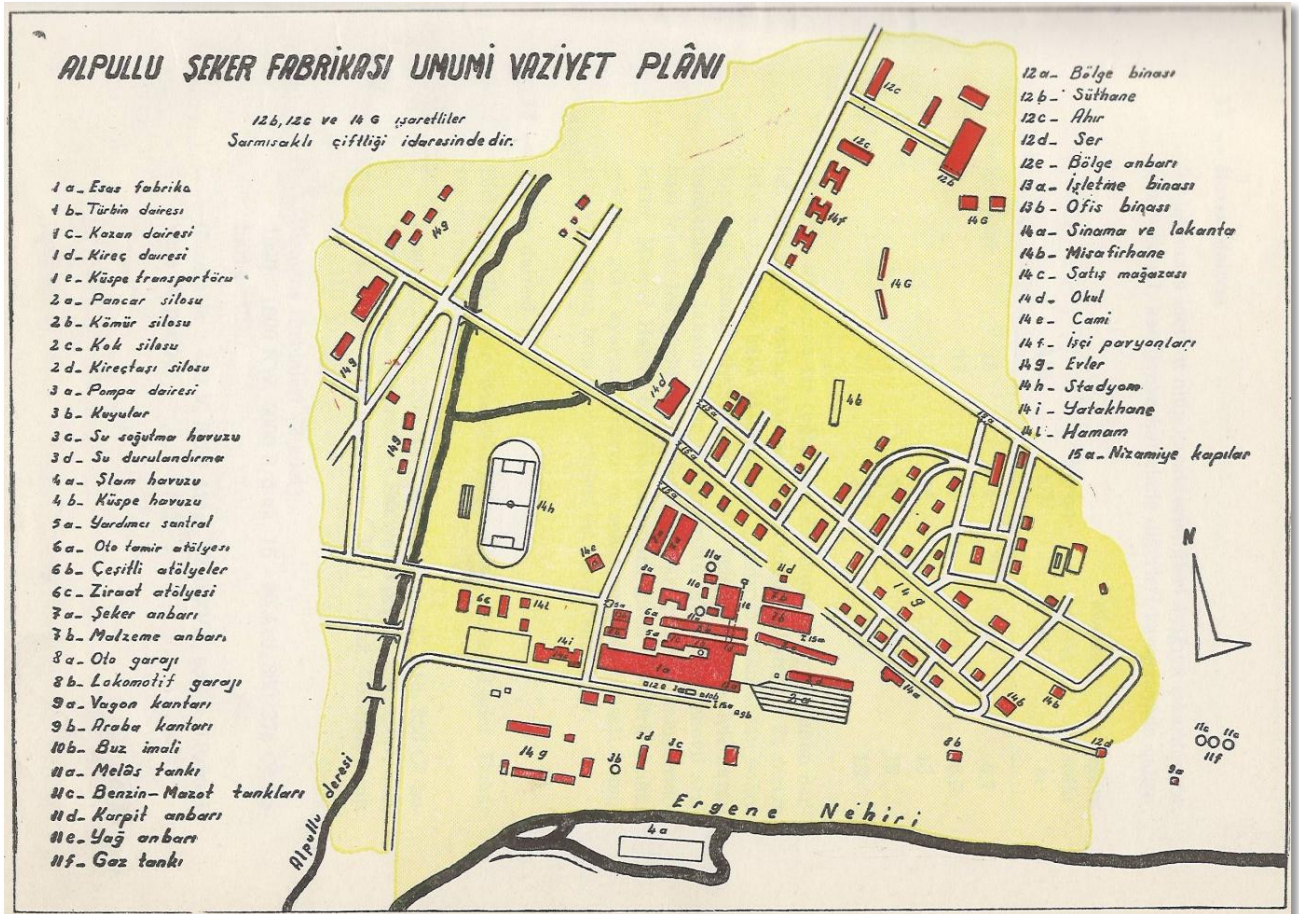
- Alpullu tren istasyonuna ve karayollarına doğrudan doğruya bağlantılı olması, dolayısıyla hammadde gelişi ve işlenmiş mallarının sevkiyatının kolay olması,
- Arazinin düz ve geniş olması, böylece yapıların kolaylıkla inşa edilmesi,
- Ana yerleşim yerinden belli bir mesafe uzakta olması ve trafik yollarıyla bağlantılı olması,

<sup>3</sup> Uşak Şeker Fabrikasının montajı 46 gün daha önce başlamış fakat Alpullu Şeker Fabrikası 11 ay gibi kısa bir sürede tamamlanarak Türkiye'de ilk şeker fabrikası olarak açılmıştır (Veldet, 1954, s. 241).

- Ergene nehri boyunca olması, dolayısıyla su ihtiyacının buradan sağlanması,
- İklim koşullarının elverişli olması, bu sayede şeker üretiminin yeteri kadar olması.

Yerleşkenin tasarımında ana hatlar, Ergene nehri ve tren istasyonudur. Güneyinde yer alan Ergene nehri yanında ve batıda yer alan Alpullu deresi yerleşkenin sınırlarını belirlemektedir (Şekil 1). Su-Slam ve küspe havuzları nehrin hemen kenarında yer almaktadır. Esas fabrika, türbin-kazan-kireç daireleri, şeker pancarının girişinin yapıldığı pancar-kömür-kok ve kireçtaşı siloları, tren istasyonunun yanında çözülmüştür (Şekil 2). Genel yerleşim ilkesi olarak, oldukça fonksiyonel bir çözüm görülür. Hammaddenin girişi, işlenmesi ve ardından çıkan ürünün nakliye ile çeşitli yerlere gönderimi olabildiğince rasyonel bir şekilde tasarlanmıştır. Böylelikle mekânsal kurgu, binaların kullanım işleviyle oluşmuştur. Üretim binaları çelik konstrüksiyonla, tuğla dolgulu olarak 11 ay gibi kısa bir zamanda tamamlanmıştır.

Yerleşkede diğer bir birim olarak melas tankı bulunur. Şeker fabrikaları, şeker üretiminin yanı sıra, yan ürün olarak çıkan, yüksek besinli hayvan yemi olan melas ve melaslı kuru küspeyi üretmektedir (Şekil 3).



Şekil 1. Alpullu Şeker Fabrikası vaziyet planı (Alpullu Şeker Fabrikası Arşivi)



*Şekil 2.Sinanlı-Alpullu Köprüsü'nden Fabrika'nın görünümü (AŞF arşivi)*



*Şekil 3.Fabrikada bulunan, rafinerinin küspe-kurutma işlemi için kullanılan tesisi (yazarlar arşivi, 2016)*

Fabrika yerleşkesinin giriş kapısının hemen sağında kalan yönetim binasının cephe düzenlemesinde simetri görülür. Pencere ve sövelerinde ise art deco tarzı vardır. Yine iç mekânda, üst kata çıkmayı sağlayan tek kollu, yuvarlak dönüşlü merdiven anıtsal bir etkiye sahiptir. Ayrıca işletme binasının cephesi de oldukça yalın ve sade bir dile sahiptir (Şekil 4).



*Şekil 4. Fabrika İşletme ve Yönetim Binası görünümü*

Fabrikada üretim yapılan binalar (Şekil 5) ve bununla ilişkili birimler yanında endüstrileşme sayesinde toplumsal dönüşümü destekleyen önemli mekânlar da yer alır. Öncelikle işçi konutları ve ardından spor tesisleri ve sosyal amaçlı yapılar bu mekanlardandır. Sosyal amaçlı yapılar arasında sinema ve lokanta, hastane, revir, ecza deposu, satış mağazası, okul, cami, yatakhane ve hamam bulunur. Ayrıca misafirhane olarak, devlet büyüklerinin ağırlandığı “Ergene Köşkü”, ve törenlerin yapıldığı “Büyük Köşk” yer alır.



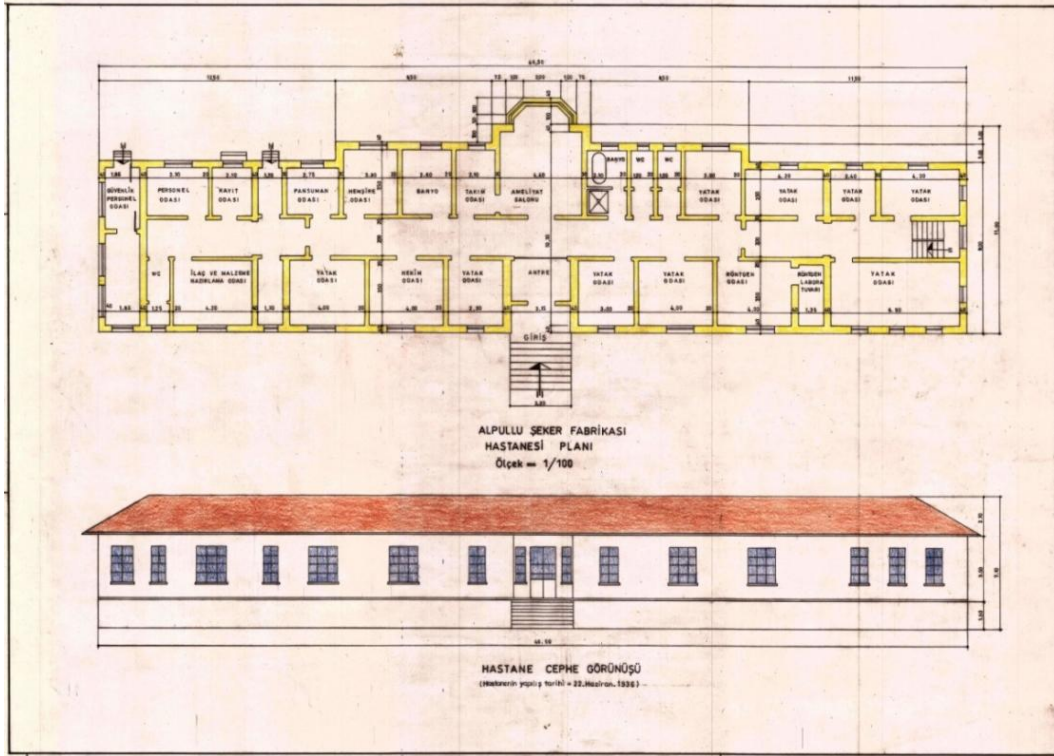
Şekil 5. Üretim ve Ambar Binasının iç görünümü (yazarlar arşivi,, 2016)

Spor tesisleri olarak ise stadyum, basketbol-futbol sahası, yüzme havuzu ve mini golf sahası vardır (Şekil 6). Fabrika kompleksinin içerisinde yer alan mini golf sahası, Türkiye'nin ilk mini golf sahası olması dolayısıyla önem gösterir. Bütün bu spor faaliyetlerinin, bunlara yabancı olan Türk köylüsünün sanayi işçisine dönüşümünde etkili olması dikkat çekicidir.



Şekil 6. Mini golf sahası (yazarlar arşivi, 2016)

Fabrika kompleksi içerisinde bulunan hastane binası, Trakya'nın ilk hastanesi olması açısından önemlidir. Bodrum ve zemin kattan oluşan yapı, yığma yapı m sistemi ile inşa edilmiştir. Dikdörtgen plana sahip olan yapının ön cephesi düz devam ederken arka cephede çıkıntılar ve kırılmalar mevcuttur. Tam orta akstan verilen giriş kısmıyla, oldukça ferah ve aydınlık bir plana sahiptir (Şekil 7). Günümüzde kullanılmamakta olup, yapıldığı dönemde çok fonksiyonlu bir hastane binası olduğu bilinmektedir (Şekil 8). Binanın hemen arka tarafında da bir eczane binası yer almaktadır.



Şekil 7. Hastane Binası plan ve görünüşü (AŞF Arşivi)



Şekil 8. Hastane Binası ön ve arka görünümleri (yazarlar arşivi, 2016)

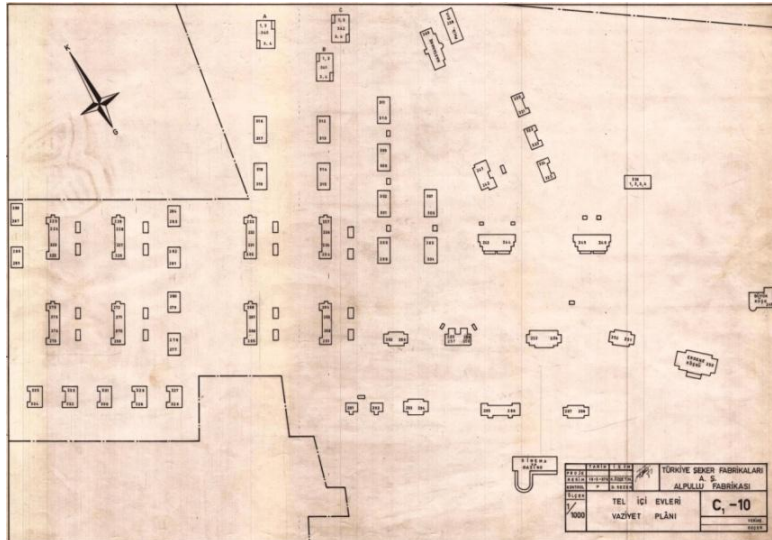
Fabrika binaları; kabuk olarak salt işlev, salt kullanım ve malzeme özelliklerini bina dışında gösterir şekilde inşa edilmiştir. Bina temsil ettiği yeni teknoloji ve yapıyı oldukça şeffaf bir şekilde sergiler. Oldukça rasyonel akılcı, gelişmeye açık planlama ilkeleri, işçi konutlarında da gözükmemektedir. Fabrika tesisleri, topluma modern üretim ve ticaretin nasıl yapılacağını, lojmanlar ise modern konut ve sosyal mekân kullanımını gösterir.

## 2.2. İşçi Konutları

Cumhuriyetin ilk yıllarında işçinin barınma sorununa getirilmiş ilk büyük ölçekli, kapsamlı ve uzun vadeli çözüm önerileri arasında yer alarak tasarlanan Alpullu Şeker Fabrikası işçi konutlarının, daha sonraki yıllarda Türkiye’de yapılacak olan fabrika yerleşkelerine bir örnek oluşturduğu düşünülmektedir. Özellikle Erken Cumhuriyet Dönemi’nde bu konuda çeşitli projeler hazırlanmıştır. Söz konusu dönemde özdeşleştirilen büyük devlet teşebbüsleri arasında Demiryolları, Sümerbank (1933) ve Etibank (1935) yer almaktadır. Bu kurumlara ait işçi lojmanları ayrıntılı bir şekilde araştırılmıştır. Bozdoğan (2001), bu yapıların çalışma programlarını “Kemalizm’in fütüristik sinai özlemlerini simgeleyen yapılar” olarak görür [11]. Seyfi Arkan’ın 1934-36 yılları arasında “Zonguldak, Üzülmüş ve Kozlu Kömür İşçi Konutları” [12] için yaptığı tasarım da buna bir örnektir. Oysa Türkiye’de ilk kurulan şeker fabrikaları arasında yer alan; Alpullu (1926), Uşak (1926), Eskişehir (1933) ve Turhal (1934) şeker fabrikaları, tarih olarak daha erken dönemlerde inşa edilmiştir.

Fabrika çalışanları ve işçilerin barınması için tasarlanan konutlar, 30’lu yıllarda Modern Türk toplumunun oluşmasını sağlamak için tasarlanmıştır. Türkiye’de 1930’lu yıllarda bulunan Ernst Reuter, endüstri işçilerinin kendilerini göçebe olarak hissetmeyip yerleşik bir konuma geçebilmeleri için, modern kasaba (yerleşke) kurmanın önemine değinmiştir. Yapılacak konutlarda, işçiler aileleri ile birlikte bahçeli veya ikiz evlerde yaşayacak, arka bahçelerinde meyve sebze yetiştirebilecektir [13].

Alpullu şeker fabrikası yerleşkesinde “tel içi evleri” adı altında 120 adet işçi konutu bulunur (Şekil 8). Genel olarak ızgara şeklinde yerleştirilen konutlar, lineer yollarla birbirlerine bağlanmışlardır. Yolların kenarında yer alan ağaçlar, kurulduğu günden bu yana varlığını korumuşlardır (Burada Alman toplu konut yerleşimlerine benzerlikler görülür)<sup>4</sup>.



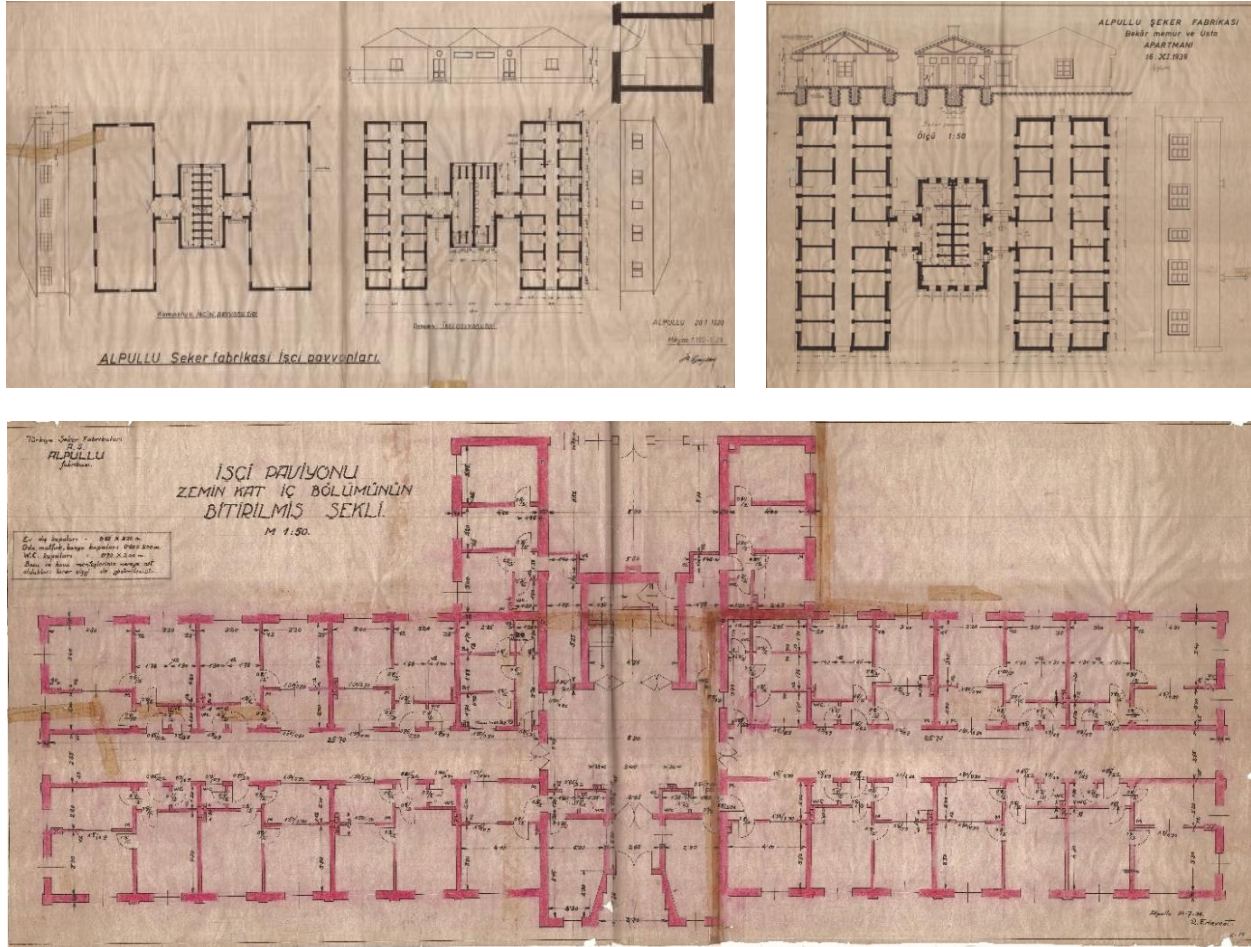
Şekil 8. Tel içi evleri vaziyet planı

Fabrika müdürü lojmanı, evli işçi lojmanları, bekâr işçi lojmanları, memur evleri ve amele pavyonları arşiv çalışmalarında rastlanılan yapılardır (Şekil 9). Konutlar; tek konut, ikiz iki konut ve iki katlı ikiz dört konut olmak üzere üç tiptir. 1936 yılında tasarlanan işçi pavyonuna ait planda, her birinin içinde tuvalet ve mutfak bölümü olan; tek odalı, iki odalı ve üç odalı olmak üzere çok fonksiyonlu bir planlama

<sup>4</sup>Ebenezer Howard’ın “Bahçe Şehir” ile başlayan “Endüstri Kenti” ideal planlama anlayışının somut yansımaları burada görülmektedir.



yapılmıştır. 36 adet odalı, muhtemelen 3 vardiya halinde çalışan işçiler için yapılmıştır. Mevsimlik işçiler için, aileleri ile kalabilecekleri mekânlar düzenlenmesi çok başarılıdır. Ayrıca bekâr ve aile pavyonları da oldukça özenli tasarlanmıştır.



Şekil 9. Amele-İşçi Pavyonu plan tipleri (AŞF arşivi)

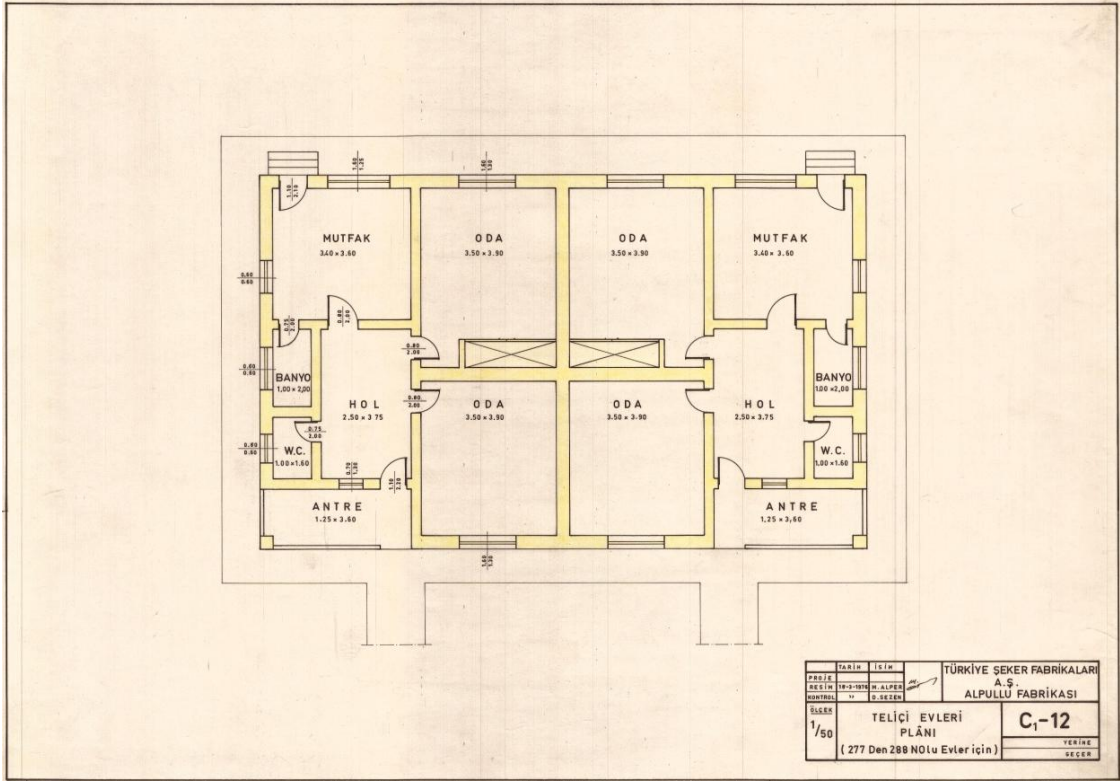
Oldukça geniş ve büyük alanlar içinde yer alan bu konutlarda, Reuter'in (1941) belirttiği gibi arkalarında sebze ve meyve bahçeleri yer alır. Ön taraflarında da çocuk oyun alanları ve mobilyaları vardır. Planlama olarak, hepsinde giriş, sofa niteliğinde holdendir. Holün bir tarafı merdiven, kiler ve ıslak hacim için, diğer tarafı da günlük oturma alanları için ayrılmıştır. İki katlı mansard çatılı planlarda ise, alt katta yaşama üst katta ise yatma birimlerine yer verilmiştir (Şekil 10, 11,12).

Konutların bazı kat pencerelerinin kemer ve sövelerle geçilmesi gibi özellikleri, Birinci Ulusal Mimarlık akımı anlayışının, bir biçim olarak yapıya takıldığı izlenimini verse de, özellikle planlama olarak salt kullanım, sade geniş ve yüksek pencereler ve işleve yönelik yaklaşımı ile oldukça modern bir tavır sergilemektedir.

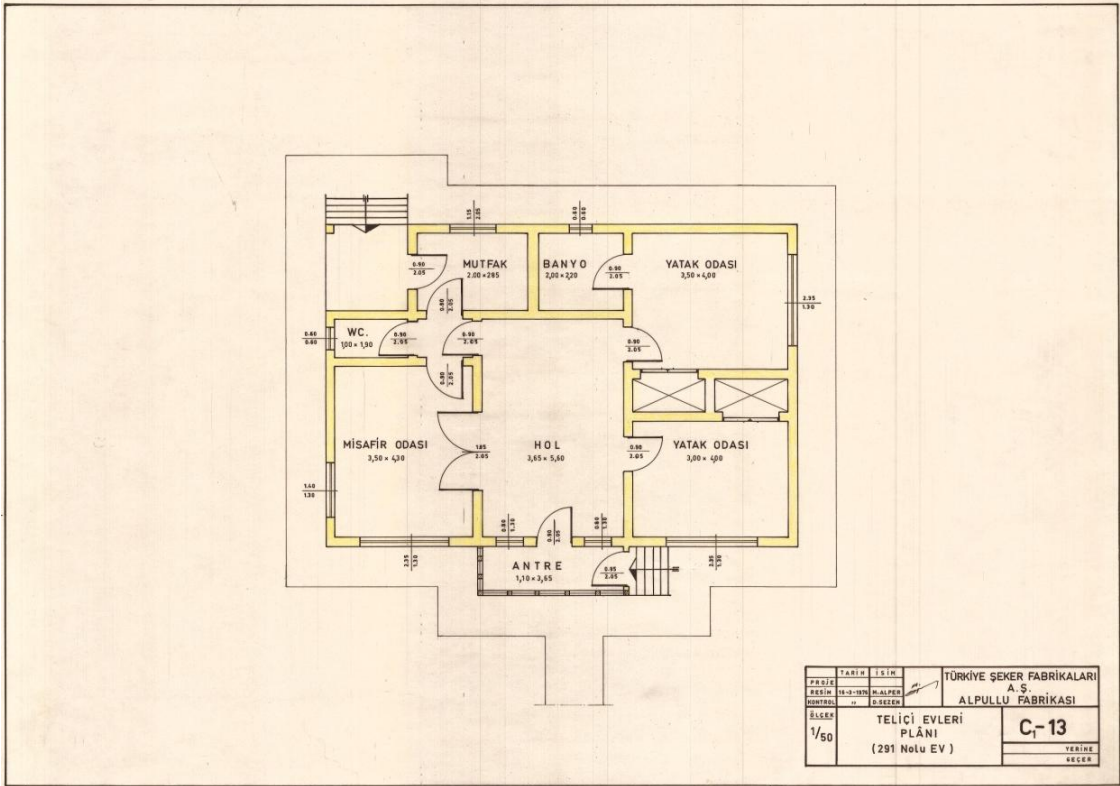
Bu işçi konutlarının tasarımının ve inşasının Almanlar tarafından gerçekleştirilmiş olması, Türkiye'nin Alman tecrübesini ithal etmiş olduğu anlamına gelir. Bu anlamda, batıdan ithal edilen modern mimarlık anlayışının somut nesnelere olan fabrika lojmanları, bu anlayışın ilk örneklerinden biri olarak kabul edilebilir.



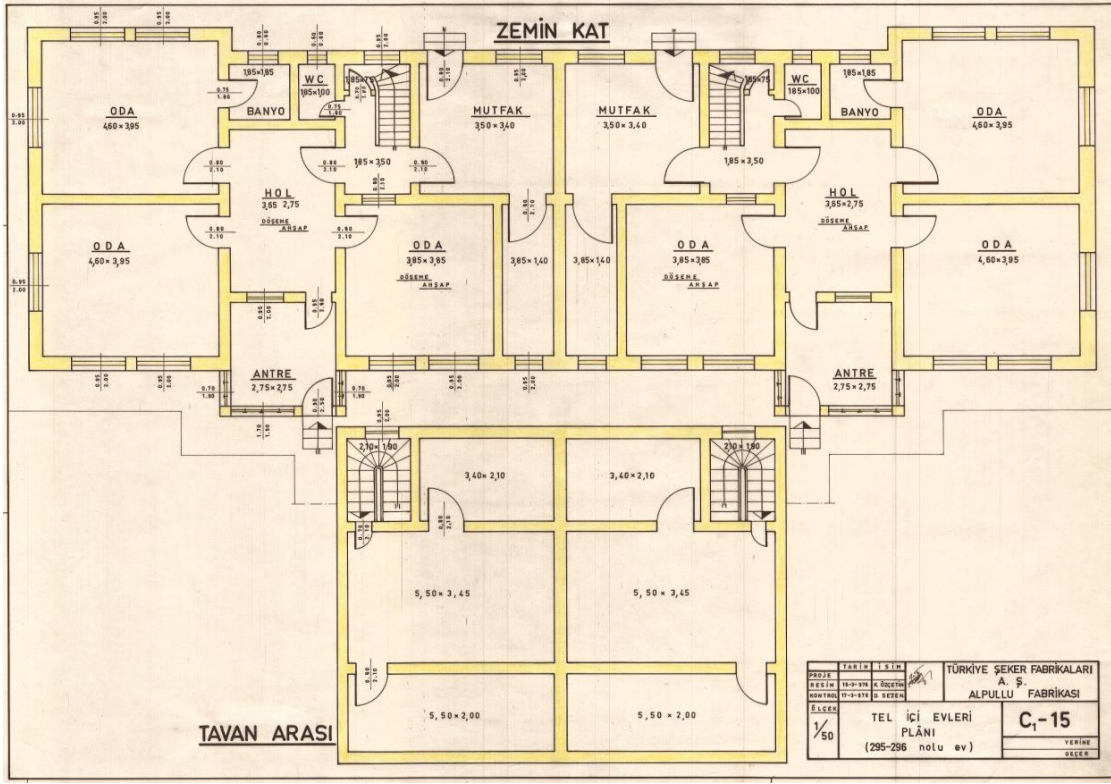
*Şekil 10. Tel içi evleri bina tiplerine örnekler (yazarlar arşivi, 2016)*



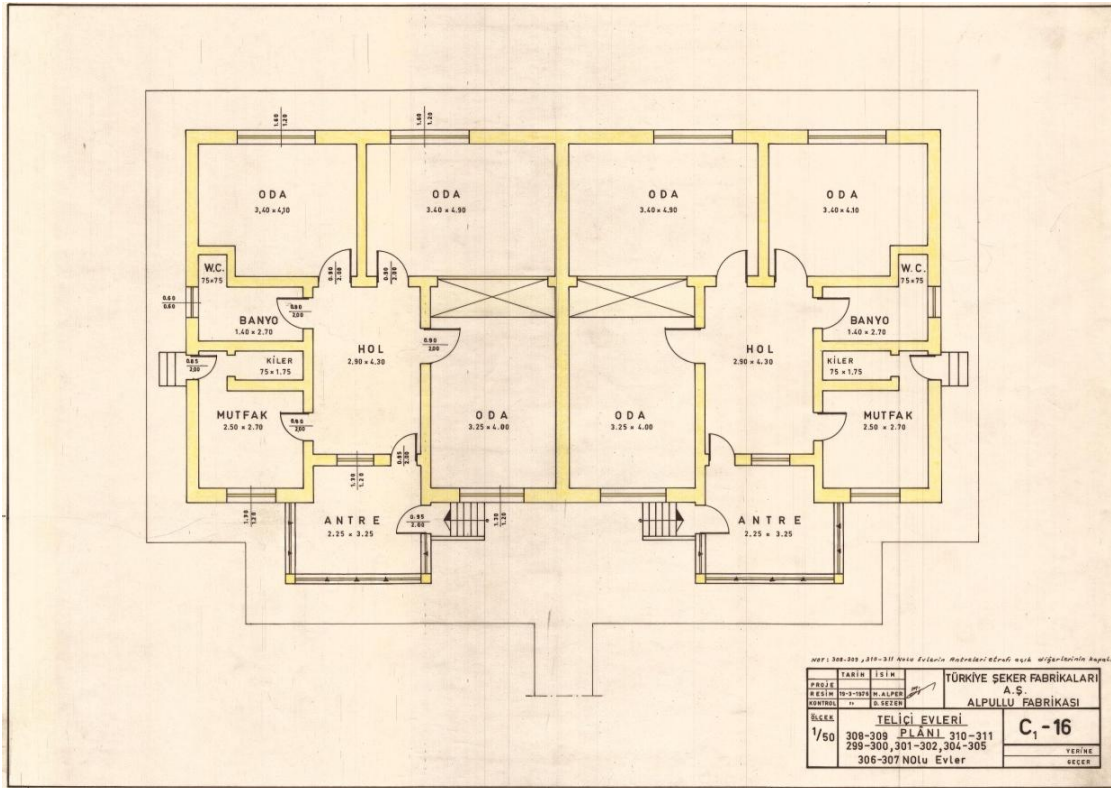
a



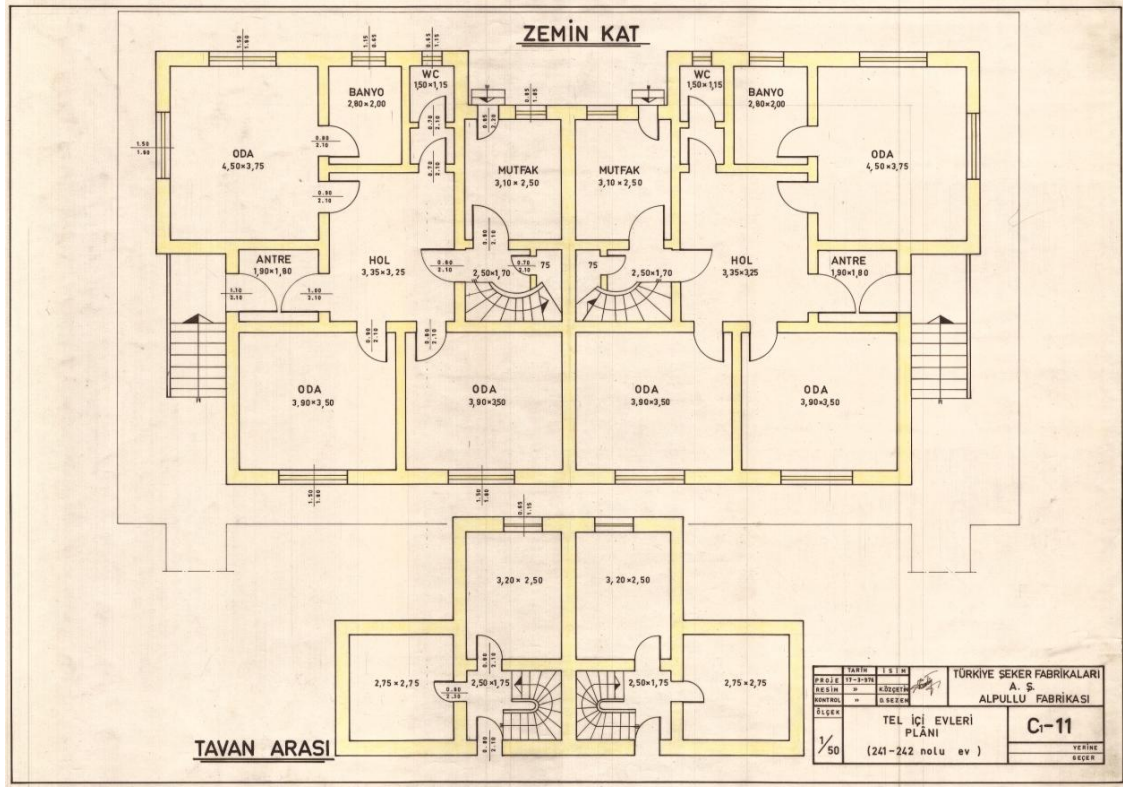
b



C



d



Şekil 11. Tel içi evleri plan tiplerine örnekler: a, b, c, d, e (AŞF arşivi).



Şekil 12. Tel içi evleri iç mekân görüntüleri (yazarlara ait)

### 3. SONUÇ

Türk endüstriyel binalar tarihinin önemli mihenk taşlarından biri olan Alpullu Şeker Fabrikası, Erken Cumhuriyet Dönemi'nin ilk sanayi yapılarından biri olarak karşımıza çıkar. Öncelikle şeker endüstrisinde çalışacak topluluk için tasarlanan bu yerleşkede, üst düzey bir yaşam hedeflenmiştir. Öncül bir işçi yerleşim merkezi olarak görülen bu kompleks; eğitim, sosyal olanaklar ve mimari söylemle modernleşme yoluna gidilmiştir. Aslında halk, uygulanan yeni modern mimarlık söylemiyle bilgilendirilip, Avrupa'daki örneklerin bizzat kendi kentlerinde uygulanmasıyla yeni modern yaşamı hayatlarına katmıştır. Böylelikle düzenlenen çevre ve sağlanan sosyal ortamla birlikte örnek modern Türk toplumu 1926'lı yıllarda Trakya'da oluşturulmaya çalışılmıştır.

Ayrıca, Batur'un belirttiği gibi, "modern kültür"ün çeşitli Anadolu kent ve kasabalarına taşınmasında öncül rol üstlenen yapılar arasında fabrikalar da yer almaktadır [14]. İlk beş yıllık kalkınma planı çerçevesinde kurulan ve ülkenin birçok yerine dağıtılarak yapılan büyük endüstriyel kompleksler, kuruldukları yerlere yeni yaşam alışkanlıkları ve modern kültürün gelmesini sağlamışlardır. Alpullu Şeker Fabrikası da bunlardan biri olarak tasarlanmıştır. Fabrika, oluşturduğu sosyal hiyerarşilerle modern bir misyona sahiptir. Ayrıca modern yerleşkelerin Erken Cumhuriyet Dönemi'ne has bir ifadesi olarak, Kemalist rejimin endüstriyel binası olan bu fabrika, kendi yürüttüğü modernleştirici politikayla şekillenmiştir.

Özellikle işçi konutlarında yaşayan halkın ilk kez karşılaştığı bu konut tipleri, halkın yaşam tarzına yeni bir bakış getirmiş ve mimarileriyle de yeni mimarlık dilini anlatmaya çalışmışlardır.

Bu makalede, Erken Cumhuriyet Dönemi'nin endüstrileşme hareketleri kapsamında Türkiye'nin ilk temeli atılan şeker fabrikası olan Alpullu Şeker Fabrikası'nın işçi konutları yapılarına odaklanılmıştır. Günümüzde bazı binaları halen lojman olarak kullanılırken bazıları ise kullanılmamaktadır. Modern mimarileriyle oldukça dikkat çeken bu binaları kaderine terk etmek çok da doğru gözükmemektedir. Diğer işletme binalarıyla birlikte, 2000 yılından bu yana bazı fabrikaların özelleştirilmesi bazılarının da kapatılması söz konusu olurken, Alpullu Şeker Fabrikası'nın geleceği ise bu çerçevede halen belirsiz gözükmektedir.

### KAYNAKLAR

- [1] **Batur, A., 1983.** To Be Modern: SearchFor A Republican Architecture, Modern Turkish Architecture, Editors; Renata Holod and Ahmet Evin, University of Pennsylvania Press, 68-93.
- [2] **İmamoğlu, B., 2006.** Cumhuriyet Dönemi Endüstri Mirası Havacılık Sanayi Yapıları, TMMOB Mimarlar Odası Ankara Şubesi Bülten 45, s.53-59.
- [3] [https://tr.wikipedia.org/wiki/%C4%B0zmir\\_%C4%B0ktisat\\_Kongresi](https://tr.wikipedia.org/wiki/%C4%B0zmir_%C4%B0ktisat_Kongresi) (erişim tarihi 02.08.2016)
- [4] **Afetinan, A., 1989.** İzmir İktisat Kongresi, Türk Tarih Kurumu, Ankara, 1989, s.30.
- [5] **Anonim, 2003.** Cumhuriyetin 80. Yılında Türk Şeker Sanayi, Türkiye Şeker Fabrikaları A.Ş., Ankara 2003, s.10.
- [6] **Anonim, 1925.** Şeker Fabrikalarına Bahşolunan İmtiyaz ve Muafiyet Hakkında Kanun, 1341 (1925), s.1-2.
- [7] **Asiliskender, B., 2009.** Anadolu'da "Modern" Bir Yaşam Kurmak: Sümerbank Kayseri Bez Fabrikası ve Lojmanları, Fabrika'da Barınmak, s. 114.
- [8] **Henket, H.J., 1996.** Has the Modern Movementany Meaning for Tomorrow? Conference proceedings. Forthe conference on the conservation of modern architecture: 'Konservierung der moderne? Über den umgang met den Zeugnnssen der Architekturgeschichtedes 20. Jahrhunderts'. Germannational ICOMOS committee. October 31-November 2, 1996, Leipzig, Germany. p. 23.
- [9] **Veldet, T., 1958.** 30. Yılında Türkiye Şeker Sanayii, Türkiye Şeker Fabrikaları A.Ş. Neşriyatı No. 48, Doğuş Lmtd Şirketi Matbaası, Ankara, s.241.

- [10] **Kaprol, T., Minez, B., 2009.** Türkiye’de Cumhuriyet Dönemi Endüstriyel Mirası: Alpüllü Şeker Fabrikası, Mimar dergisi, 2009/2, s.21.
- [11] **Bozdoğan, S., 2001.** Modernizm ve Ulusun İnşası, Metis Yayınları, s.33.
- [12] **Arkan, S., 1936.** Kömür-iş İşçi Uramı, Arkitekt, 1936-01, s.9-10
- [13] **Reuter, E., 1941.** “Mustacel bir vazife, Endüstri Amelesinin meskenlere yerleştirilmesi” Belediyeler dergisi 6, no 65 (1941): 8-12.
- [14] **Batur, A., 1984.** Cumhuriyet Döneminde Türk Mimarlığı, Cumhuriyet Dönemi Türkiye Ansiklopedisi, Cilt 5, İletişim Yayınları, İstanbul.

***Şekil Kaynakları:** Tüm plan ve projeler Alpüllü Şeker Fabrikası Arşivi’nden temin edilmiştir. Bu konuda katkılarından dolayı Fabrika Müdürü Sayın Fikri Cömert’e çok teşekkür ederiz. Görseller ise yazarlar tarafından Nisan 2016 tarihinde çekilmiştir.*

**AYŞE DURUKAN KOPUZ,** Yrd.Doç.Dr.,

Karadeniz Teknik Üniversitesi, Mimarlık Bölümü’nde lisans eğitimini tamamladı (1995). Çukurova Üniversitesi Mimarlık Programı’nda yüksek lisans eğitimini (1999), İstanbul Teknik Üniversitesi’nde ise doktora eğitimini (2006) bitirdi. 1997-1999 yılları arasında Çukurova Üniversitesi’nde Araştırma Görevlisi olarak çalıştı. 2008 itibarıyla de Yardımcı Doçent unvanı ile Namık Kemal Üniversitesi Çorlu Mühendislik Fakültesi Malzeme Ana Bilim Dalı’nda çalışmaya başlamıştır ve halen görevine devam etmektedir.

**TUĞÇE TETİK,** İnşaat Yüksek Mühendisi,

Namık Kemal Üniversitesi, Çorlu Mühendislik Fakültesi, İnşaat Mühendisliği Bölümü’nde lisans eğitimini tamamladı (2011). İstanbul Teknik Üniversitesi, Fen Bilimleri Enstitüsü, Deprem Mühendisliği programında yüksek lisans eğitimini tamamladı (2016). Şu anda Boğaziçi Üniversitesi, Kandilli Rasathanesi ve Deprem Araştırma Enstitüsü, Deprem Mühendisliği programında doktora eğitimine devam etmektedir. Lisans eğitimini tamamladıktan sonra inşaat sektöründe bir süre çalışmış, Aralık 2013 tarihinde ise Namık Kemal Üniversitesi Çorlu Mühendislik Fakültesi İnşaat Mühendisliği Bölümü Mekanik Anabilim Dalı’nda Araştırma Görevlisi olarak çalışmaya başlamıştır ve halen görevine devam etmektedir.