

KAMU HARCAMALARININ EKONOMİK BÜYÜME ÜZERİNE ETKİSİ 1980-2008 (AMPİRİK BİR ÇALIŞMA)

Osman Cenk KANCA^(*)

Özet: Kamu harcamaları ve kamu kesimi büyüklüğünün ekonomik büyüme üzerine etkileri; ekonomi ve maliye yazınında önemli bir yer teşkil etmektedir. Kamu harcamaları ile ekonomik büyüme arasındaki ilişkiyi konu alan iki önemli yaklaşım; Wagner'in ve Keynes'in hipotezleridir. GSMH'dan kamu harcamalarına doğru bir nedensellik ilişkisi olduğunu ileri süren düşünce Wagner'in hipotezinin esasını oluşturmaktadır. Buna karşılık Keynes'in teorisi de, kamu harcamalarının GSMH'yı pozitif olarak etkilediğini belirtmektedir. Bu çalışmada, Türkiye ekonomisi verilerine dayalı olarak kamu harcamaları ile ekonomik büyüme arasındaki ilişkinin varlığının belirlenmesi için dinamik bir model kullanılmıştır. Ekonometrik analizden elde edilen bulgular, Türkiye'de kısa dönemde kamu harcamalarından GSMH'ya doğru bir nedensellik ilişkisinin varlığını, uzun dönemde ise bu durumun tam tersinin olduğunu ortaya koymaktadır.

Anahtar Kelimeler: Ekonomik büyüme, Kamu harcamaları, Kamu ekonomisi, Wagner hipotezi, Keynes hipotezi.

Abstract: Public expenditure and the effect of public field's size upon the economic growth has an important place in economy and finance science. Two important approach, which deal with the relationship between public expenditure and economic growth ,are the hypothesis of Wagner and Keynes. It composes the core of the hypothesis of Wagner that the thought urging there is a causality relationship through the public expenditures to GNP. On the other hand, the theory of Keynes states that public expenditures affect GNP positively. In this work a dynamic model used which designate the relationship between public expenditures and economic growth based upon datas of Turkish economy . The findings which obtained from the econometrics show the existence of causality relationship from public expenditures to GNP in the short period and in long period it shows an exact opposite situation.

Key Words: Economic Growth, Public Expenditure, Public Economics, Wagner Hypothesis, Keynes Hypothesis

I. Giriş

Kamu harcamaları ile ekonomik büyüme arasındaki ilişki, kamu ekonomisinde üzerinde en çok araştırma yapılan konulardan birisidir. Kamu harcamalarıyla ilgili önemli çalışmalar 19. yüzyılın ikinci yarısından itibaren yapılmaya başlanmıştır. Alman bilim adamlarından Adolph Wagner, kamu harcamalarının seyrine ilişkin yaptığı araştırmalar sonucunda, kamu harcamalarındaki artış hızının milli gelirdeki artış hızından daha yüksek olduğunu tespit etmiştir. Wagner'in hipotezindeki temel inanç, milli gelir ve kamu harcamaları arasında, milli gelirden kamu harcamalarına doğru bir nedensellik ilişkisinin var olduğudur. Ancak ekonomik büyüme ve kamu

^(*)Arş. Gör. Kafkas Üniversitesi İİBF İktisat Bölümü

harcamaları arasındaki ilişki Keynes'in makro ekonomik analizinde biraz önce iddia edilenin aksine, kamu harcamalarından ekonomik büyümeye doğru bir nedensellik ilişkisi olarak algılanmaktadır (Barro, 1990: 103-124). Kamu harcamaları ile ekonomik büyüme arasındaki ilişkiyi konu alan çalışmalar 5 grupta toplanabilir. Bunlar:

1. Wagner'in hipotezini destekleyen çalışmalar: Bu çalışmaların başlıcaları arasında Oxley (1994) de İngiltere'de yaptığı çalışma ve Iyare ve Lorde (2004) nin dokuz karayip ülkesinde yaptığı çalışma gösterilebilir. Bu çalışmaların her ikisinde de milli gelirden kamu harcamalarına doğru tek yönlü nedensellik ilişkisi bulunmuştur (Oxley,1994:206 ; Iyare ve Lorde, 2004: 815).

2. Keynes'in hipotezini destekleyen çalışmalar: Ram 1986 yılında 110 ülkeyi kapsayan çalışmasında Keynes'in hipotezini destekleyen bulgular elde etmiştir. Aynı şekilde Holmes ve Hutton (1990) Keynes'in hipotezini destekleyen sonuçlar bulmuşlardır (Holmes ve Hutton, 1990: 87-95).

3. Hem Wagner'in hem de Keynes'in hipotezini destekleyen çalışmalar: Sing and Sahni'nin 1950-81 dönemi verilerine ilişkin analiz sonuçları, Wagner ve Keynes'in hipotezlerinin her ikisini de desteklemektedir (Sing and Sahni, 1984: 630).

4. Karma ve farklı sonuçlar ortaya koyan diğer çalışmalarda bulunmaktadır: Bunlardan birisi Abizadeh and Gray'ın 53 ülkenin verilerini kapsayan çalışmasında ülkeler; fakir, gelişen ve gelişmiş ülkeler şeklinde gruplara ayrılmaktadır. Bu çalışmanın sonucuna göre kamu harcamaları ile ekonomik gelişmenin arasındaki ilişkinin varlığı; gelişen ülkeler için desteklenirken, fakir ve gelişmiş ülkeler için desteklenmemektedir. Ayrıca gelişmiş ülkeler grubunda kamu harcamalarının oranındaki bir azalma, ekonomik kalkınmada bir artış meydana getirmiştir (Abizadeh and Gray, 1985: 209-218).

5. Nihai olarak bu konuda Türkiye'de yapılan çalışmalardan bahsedilebilir. Yamak ve Küçükkale Türkiye'deki kamu harcamaları ile ekonomik büyüme arasındaki ilişkiyi eşbütünsellik ve nedensellik testleri ile incelemişlerdir. Analizde kamu harcamaları ile ekonomik büyüme arasında bir uzun dönem ilişkisi elde edilmiştir. Ancak Granger nedensellik testleri Türkiye'de ekonomik büyümeden kamu harcamalarına doğru tek yönlü bir nedensellik ilişkisinin olduğunu göstermiştir (Yamak ve Küçükkale, 1997: 5-14). Ulutürk Türkiye'de kamu harcamalarının ekonomik büyüme üzerindeki etkisini inceleyen çalışmasında kamu harcamalarının, büyüme yönlü bir etki meydana getirdiğini ve kamu kesiminin geniş olmasının ekonomik büyümeyi hızlandırdığını belirtmektedir (Ulutürk, 2001: 137).

Bu çalışmanın temel konusu ekonomik büyüme ve kamu harcamaları arasındaki ilişkiyi Wagner ve Keynes'in hipotezi bünyesinde incelemektir. Çalışmada Türkiye ekonomisinin 1980-2008 dönemine ilişkin verilerine basit regresyon modelleri uygulanarak, kamu harcamalarındaki bir artışın ekonomik büyümeyi artıracığını veya bu durumun tam tersinin olduğunu ispatlamak

olacaktır. Yani kamu harcamaları ile ekonomik büyüme arasında bir nedensellik aranacaktır.

Çalışma planında önce kamu harcamaları ile ekonomik büyüme arasındaki ilişkiye yönelik kısa bir literatür araştırması verilecek daha sonra kamu harcamalarının genel bir tanımı, tarihi gelişimi, milli gelir içerisindeki payı, günümüzdeki durumu ele alınacak yine aynı şekilde büyümenin tanımı, büyümeyi etkileyen unsurlar ve Türkiye’deki durum ele alınacak sonra 1980–2008 arasındaki verilere dayanılarak model kurulacak, gerekli testler yapıldıktan sonra modelin anlamlılığı sınanıp, son olarak sonuca varılacaktır.

II. Kamu Harcamaları İle Ekonomik Büyüme Arasındaki İlişkiyi Test Eden Kısa Bir Literatür

İktisat kuramında önemli bir yer teşkil eden kamu harcamaları ile ekonomik büyüme arasındaki ilişki, çeşitli bilim adamları tarafından irdelenmiş ve farklı sonuçlar ortaya çıkmıştır. Bu çalışmaları aşağıdaki Tablo-1 yardımıyla özetlemek mümkündür.

Tablo 1: *Kamu Harcamaları ve Ekonomik Büyüme İlişkisini Test Eden Çalışmalar ve Sonuçları*

Çalışma	Ülke	Zaman Aralığı	Değişken	Sonuç
Ram (1986)	110 Ülke	1960-1980	Kamu Yatırım Harcamaları ve Ekonomik Büyüme İlişkisi	Kamu Yatırım Harcamaları Pozitif Etkiye Sahiptir.
Rao (1989)	48 Ülke	1960-1980	Kamu Harcamaları ve Ekonomik Büyüme Arasındaki Nedensellik İlişkisi	Kamu Harcaması İle Büyüme İlişkisi Kullanılan Ülkeye Göre Değişmektedir.
Barro (1991)	76 Ülke	1960-1985	Kamu yatırım Harcamaları ve Ekonomik Büyüme İlişkisi	Kamu Yatırım Harcamalarının Ekonomik Büyüme Olumlu Bir Etkisi Yok.
Oxley (1994)	İngiltere	1870-1913	Kamu Harcamaları İle Ekonomik Büyüme Arasındaki Nedensellik İlişkisi	Ekonomik Büyümeden Kamu Harcamalarına Doğru Tek Yönlü Bir İlişki Mevcuttur.
Kelly (1997)	73 Ülke	1970-1989	Sağlık, Eğitim, Savunma, Taşıma, İletişim, Kamu Yatırımı, Sosyal Sigorta Harcamalarının Büyüme Etkisi	Kamu Yatırım Harcamalarının Büyüme Olumlu Katkısı Varken Diğer Harcamaların Herhangi Bir Etkisi Yoktur.
Terzi (1999)	Türkiye	1950-1995	Kamu Harcamaları İle Ekonomik Büyüme Arasındaki Nedensellik İlişkisi	Ekonomik Büyümeden Kamu Harcamalarına Doğru Tek Yönlü Bir İlişki Mevcuttur.

Tablo 1: *Kamu Harcamaları ve Ekonomik Büyüme İlişkisini Test Eden Çalışmalar ve Sonuçları (Devamı)*

Kar ve Ağır (2002)	Türkiye	1926-1994	Eğitim ve Sağlık Harcamalarının Ekonomik Büyüme Etkisi	Eğitim Harcamalarından Büyüme, Ekonomik Büyümeden Sağlık Harcamasına Doğru Tek Yönlü İlişki Mevcuttur.
Faris (2002)	Körfez Ülkeleri	1970-1997	Kamu Harcamaları İle Ekonomik Büyüme Arasındaki Nedensellik İlişkisi	Ekonomik Büyümeden Kamu Harcamalarına Doğru Tek Yönlü İlişki Söz Konusudur.
Bozkurt ve Doğan (2003)	Türkiye	1983-2001	Eğitim Harcamalarının Ekonomik Büyüme Etkisi	İlkokullaşma Oranı İle Ekonomik Büyüme Arasında Anlamlı Bir İlişki Mevcuttur.
Kar ve Taban (2003)	Türkiye	1971-2001	Eğitim, Sağlık, Sosyal Güvenlik ve Altyapı Harcamalarının Ekonomik Büyüme Etkisi	Eğitim ve Sosyal Güvenlik Harcamaları Pozitif, Sağlık Harcamaları Negatif ve Altyapı Yatırımlarının Büyüme Etkisinin Olmadığını Belirlemiştir.
Iyare ve Lorde (2004)	Dokuz Karayip Ülkesi	Her Ülke İçin Farklı Dönemler Kullanılmıştır	Reel Kamu Harcamaları, Reel Kamu Tüketimi ve Nüfus Değişkenlerinin Ekonomik Büyüme Etkisi	Genel Olarak Büyümeden Kamu Harcamalarına Doğru İlişki Tespit Edilmiştir.
Şimşek (2004)	Türkiye	1965-2002	Kamu Harcamalar, Cari ve Yatırım Harcamalarının Ekonomik Büyüme Etkisi	Ekonomik Büyümeden Cari ve Yatırım Harcamalarına Doğru, Kamu Harcamalarından Büyüme Doğru Tek Yönlü İlişki Tespit Edilmiştir.
Taban (2004)	Türkiye	1965-2004	Sağlık Harcamaları ve Doğuşta Yaşam Beklentisinin Büyüme Etkisi	Sağlık Harcamalarının Büyüme Etkisi Yok, Doğuşta Yaşam Beklentisi İle Büyüme Arasında Çift Yönlü Nedensellik İlişkisi Belirlenmiştir.
Işık ve Alagöz (2005)	Türkiye	1985-2003	Kamu Harcamaları İle Ekonomik Büyüme Arasındaki Nedensellik ilişkisi	Kullanılan Modele Göre İlişkinin Yönü Değişmektedir.
Arısoy (2005)	Türkiye	1985-2003	Cari, Yatırım, Transfer, Transfer Dışı Toplam ve Toplam Harcamalar İle Ekonomik Büyüme Arasındaki Nedensellik İlişkisi	Toplam Kamu Harcamaları İle Büyüme Arasındaki İlişki Anlamsızken, Büyümeden Kamu Harcamalarının Alt Kalemlerine Doğru Tek Yönlü İlişki Mevcuttur.

Kaynak: Tablodaki bilim adamlarının çalışmalarından derlenmiştir.

III. Kamu Harcamalarının Tanımı ve Yapısı

Son 50–60 yıl öncesine kadar, maliye yazarları, kamu giderleri üzerinde fazla durmamışlardır. Bunun nedeni, bu harcamaların özellikle klasik iktisat ve maliyecilere göre, genel iktisat mekanizmasını etkilemediği düşüncesi idi. Birinci dünya savaşına kadar kamu harcamalarının milli iktisat içinde tuttuğu yerin az olması da bu görüşü haklı gösteriyordu. Ancak 2. dünya savaşı sonrasında çeşitli iktisadi görüşler ve özellikle Keynes'in yatırımlar bakımından kamu harcamalarına verdiği özen bu konunun daha yakından incelenmesine yol açtı. 2 dünya savaşından sonra çeşitli ülkelerde sosyal politikanın kazandığı önemde etkisiyle, günümüzde kamu harcamalarının ön planda yer aldığı söylenebilir. Bu anlamda yapıla gelen araştırmalar ve incelemeler, kamu harcamalarının yapısı ve şekli hakkında bilimsel kesin sonuçlar verme eğilimindedir. Ancak kamu hizmetlerinin sınır ve büyüme hızının çeşitli ülkelere göre değişiklikler göstermekte olması, kamu giderlerinin de temel ve pozitif kurallara bağlanmasını güçleştirmektedir (Erginay, 1994: 130).

Gerçekten milli savunma, eğitim ve sağlık hizmetleri gibi alanlarda kamu harcamalarının toplum ve devletin varlığı ile açıklanabilmesi konusunda tartışma yapılamasa da, özellikle derneklere yardım, parasız personel nakli iktisadi yardımlar vb. giderlerin yukarıdakilerle tam bir ilişkisini belirtmek zordur. Bu sebepten ötürü kamu harcamalarının genel olarak, devletin varlığını sürdürebilmesi ve görevlerini yerine getirebilmesi için yaptığı giderler olarak tanımlayabiliriz. Bu tanımlı bir dar anlamda birde geniş anlamda olmak üzere ikiye ayırabiliriz. Dar anlamda kamu harcamaları; devlet bütçesiyle yapılan harcamalardır (Herekman, 1988: 54). Buna karşılık geniş anlamda kamu harcaması devlet bütçesiyle yapılan harcamalara ilave olarak diğer bütün kamu kurum ve kuruluşların yaptığı, harcamalar ile istisna ve muaflik uygulaması nedeniyle devletin almaktan vazgeçtiği vergi gelirlerinin toplamından oluşur (Eker, 1995, s.55). Bu şekilde geniş anlamda kamu harcamalarının toplamını GSMH'ya oranladığımızda aynı zamanda milli ekonomimizdeki kamu kesiminin büyüklüğünü belirlemiş oluruz.

Bu süreçte klasik iktisat dönemi savunucuları devlet faaliyetlerinin sınırlı tutulmasını ve mümkün olduğu kadar az kamu harcaması yapılmasını savunmuşlardır. Klasikler; devleti, toplum düzeni için zaruri görmüşler, fakat ekonomik düzen açısından fena olarak nitelendirmişlerdir. Bu görüşe göre “devlet gelirlerini zorunlu giderlere göre ayarlamalıdır ve kamu harcamalarını artırmaktan şiddetle kaçınmalıdır” görüşünü savunmuşlardır (Türk, 2005: 2). Klasik iktisat döneminden sonraki kamu harcamalarına yönelik iki yaklaşım geliştirilmiştir. Bunlardan birincisi Keynesyen görüşe göre kamu harcamalardır. Bu görüş klasiklerin iddia ettikleri gibi her zaman için tam istihdam denge halinin mevcut olmadığını savunur. Keynes'e göre ekonomik denge eksik istihdamda da gerçekleşebilir. Ayrıca Keynes, devlet müdahalesi olmadan ekonomide tam istihdam denge seviyesine kolayca ulaşamayacağını ileri sürmüştür. Bu görüşte devlet efektif talepteki yetersizliği gidermek amacıyla

harcama yapma imkânına sahiptir. Bu maksatla devlet sosyal yardımları, işsizlik yardımlarını ve bayındırlık harcamalarını artırmak suretiyle efektif talebin buna bağlı olarak istihdam seviyesinin yükselmesini sağlar (Ulusoy, 2006: 49). İkinci yaklaşım, Laffer'in öncüsü olduğu "arz yönlü iktisat" kuramıdır. Arz yönlü iktisadın kamu harcamalarına bakan yönünde, kamu kesiminin küçültülmesi, enflasyonla mücadelede kamu harcamalarının kısılması vardır. Sıkı para politikası izlenmesi önerilmektedir. Bu görüşler klasiklerin savdukları görüşlere benzemektedir. Zamanımızda devlet, sadece efektif talepteki yetersizliği gidermek amacıyla değil genel ekonomik durumun ve sosyal dengesizliklerin düzeltilmesi içinde piyasaya müdahale eder ve harcamalarda bulunur. Ekonomik büyümenin gerçekleştirilmesi ile ödemeler dengesinin kurulması gibi konularda devletin ekonomiye müdahalesi kaçınılmaz olmuştur. Bu yüzden görünürde, klasiklerin iddia ettikleri gibi devlet müdahalesinin olmadığı bir ekonomiyi düşünmek mümkün değildir. Ancak devlet müdahalesinin sınırı ve alanı, gelişmiş ve az gelişmiş ülkeler itibariyle değiştiği gibi, ülkelerin içinde buldukları siyasi ve sosyal duruma göre değişmektedir.

IV. Kamu Harcamalarının Tarihi Gelişimi

Tarih boyunca, devletin toplum hayatı içinde üstlendiği fonksiyonlarda sürekli artış olmuştur. Bu artışa paralel olarak, kamu harcamaları da sürekli bir artış eğilimi göstermiştir.

Kamu harcamalarının, tarihi seyri içerisinde özellikle 19.yy'ın ikinci yarısından itibaren hızlı bir artma eğilimine girdiği görülmektedir. Bu artışın, 20.yy'ın ilk çeyreğinden sonra daha da hız kazandığı görülmektedir. Burada şunu belirtmekte de fayda vardır. Kamu harcamalarının büyüklüğünü toplam kamu harcamalarının GSMH içindeki payını hesaplayarak ölçmek mümkündür. 20.yy'ın ilk yıllarında milli gelirin %10'u civarında olan kamu harcamaları, 1930'lu yıllardan itibaren artmaya başlamış ve özellikle ikinci dünya harbinden sonra bazı ülkelerde milli gelirin %50'sini geçmiştir. Kamu harcamalarının artışı, hiç kuşkusuz devletin üstlendiği görevlerin ve buna bağlı olarak kamusal faaliyetlerin artmasından kaynaklanmıştır. Devletin asli görevi toplumun iç ve dış güvenliğini sağlamak olmakla birlikte, bunun yanında ekonomide büyüme ve istikrarın sağlanması ile gelir dağılımının düzeltilmesi de devletin görevleri arasına girmiştir. Devletin ekonomiye müdahalesiyle birlikte kamu harcamaları da artmaya başlamıştır. Bu artış olağanüstü dönemlerde daha da hızlanmış ve adeta bir sıçrama şeklinde olmuştur (Pehlivan, 2004: 70).

Kamu harcamalarının tarihi seyri incelendiğinde bunun sürekli bir artış eğilimi gösterdiği anlaşılmaktadır. Bu artış, hem devletin güdümünde olan ekonomik sistemi benimsemiş olan ülkelerde, hem de piyasa ekonomisinin uygulandığı ülkelerde açıkça görülmüştür (Katsimi, 1998: 117). Kamu harcamalarındaki sürekli artış ülkemizde de gerçekleşmiştir. Örneğin 1930 yılından bu güne kadar devlet bütçesiyle yapılan harcamalar incelendiğinde, bu artış eğilimi açık bir şekilde tespit edilmiştir. Bu artışın bir kısmının para

değerinin zaman içinde düşmesinden kaynaklanan nominal bir artış olmasına karşın, büyük bir kısmı gerçek artıştır (Makin, 2002 : 301).

Genel olarak kamu harcamalarının artış nedenlerini; iktisadi ve sosyal yapıdaki değişikliklere, savaş ve savunma harcamalarındaki artışa, nüfus ve şehirleşmenin artışına, teknolojik gelişmelere, kamu hizmetlerinin parayla gördürülmesine, para değerinin düşmesine, bütçe tekniğindeki değişmeye bağlayabiliriz (Uluatam, 2003: 250).

Türkiye’de 1980 sonrası piyasa ekonomisine geçilmesine karar verilerek temel ekonomik kararlarda önemli düzenlemeler yapılmıştır. Bunların arasında döviz kuru ve kambiyo rejiminin serbestleştirilmesi, dış ticaret rejiminin liberalleştirilmesi, sermaye hareketlerinin önündeki engellerin kaldırılması, devletin ekonomiye müdahalesinin azaltılması, özelleştirme ve bazı yapısal değişiklikler gösterilebilir (Şimşek, 2004: 40). Ancak kamu ekonomisine yönelik ekonomik müdahaleler bu dönemde devam etmektedir. Bunun başlıca nedenleri arasında; Sosyal Güvenlik Kurumunun verdiği açıklar, KİT’lerin ve yerel yönetimlerin ülkedeki kamu borçları, kamu açıkları ve enflasyon gibi problemleri tetiklemede etkin rol oynamayı sürdürmeleridir. Bunun yanı sıra özelleştirme, kamu kurumlarının yeniden yapılandırılması ve devletin ekonomideki rolünün azaltılması gibi hedefler henüz sağlanamamıştır. Bu bağlamda kamu ekonomisi, ekonomideki popülaritesini sürdürmektedir. Türkiye’de 1980 ve sonrasında yaşanan ekonomik krizlerde devletin ekonomiye müdahalesi artmış ve buna paralel olarak da kamu harcamalarında dalgalı bir seyir gözlenmiştir. Konsolide bütçe içerisinde yer alan ve Türkiye ekonomisi içinde kamunun nispi büyüklüğünü gösteren kamu harcamaları, hem 1980 sonrası izlenen liberal politikaların kamu harcamalarındaki artışı frenleyici etkisine rağmen hem de ülke içi siyasi, ekonomik ve sosyal birtakım olumsuz faktörlerin etkisiyle artmaya devam etmiş ve zaman içerisinde giderek artan bir trend göstermiştir. Genel olarak kamu harcamalarının boyutlarının bu denli büyümesinde zaman zaman ekonomik politikaların devletin ekonomideki payının artırılıp-azaltılması yönünde oluşu, bütçe gelir ve giderlerinin sınıflandırılmasında yapılan değişiklikler, devlet yapısının ve idari teşkilatın yeni hizmet alanlarının ortaya çıkışı ile yeni birimler ve bakanlıklar oluşturulması şeklinde değişiminin katkıları sayılabilir.

Tablo 2: Türkiye’de Konsolide Devlet harcamalarının GSMH İçindeki Payı (%) (1980-2008)

Kalemler	1980	1981	1982	1983	1984	1985	1986	1987	1988	1989	1990
Harcamalar	20,33	18,89	15,09	18,75	17,07	15,03	15,95	16,92	16,26	16,52	17,21
Cari Harcamalar	9,33	7,95	6,79	7,67	6,72	5,93	5,96	6,47	6,09	7,73	8,42
Yatırım Harcamaları	3,5	3,82	3,14	3,39	3,12	2,91	3,17	2,64	2,1	1,68	2,49
Transfer Harcamaları	7,5	7,12	5,17	7,69	7,23	6,19	6,82	7,82	8,07	7,11	6,3
Kalemler	1991	1992	1993	1994	1995	1996	1997	1998	1999	2000	2001
Harcamalar	20,87	20,42	24,55	23,2	21,95	26,45	27,39	29,18	35,88	37,19	45,66
Cari Harcamalar	9,54	10,37	10,29	8,93	8,22	8,59	9,49	9,69	11,72	10,84	11,59
Yatırım Harcamaları	2,49	2,96	2,88	1,98	1,31	1,7	2,18	1,87	1,97	1,97	2,35
Transfer Harcamaları	6,3	7,09	11,39	12,3	12,42	16,16	15,72	17,62	22,19	24,38	31,72
Kalemler	2002	2003	2004	2005	2006	2007	2008				
Harcamalar	42,3	39,38	35,89	29,72	29,13	31,4	31				
Cari Harcamalar	11,38	10,8	11	10,77	12,11	11,86	10,3				
Yatırım Harcamaları	2,52	2,01	1,8	1,75	1,92	2,54	1,6				
Transfer Harcamaları	28,41	26,57	23,1	17,2	15,1	17	19,1				

Kaynak: DPT, Temel Ekonomik Göstergeler (2004); DPT Ekonomik ve Sosyal Göstergeler (1950-2002; <http://ekutup.dpt.gov.tr>; <http://tuik.gov.tr>; Maliye Bakanlığı 2005 Yılı Ekonomik Raporu, T.C Merkez Bankası Kamu Harcama Rakamları (2004) Verilerinden Derlenmiştir.

1980’li yıllarda Türkiye’nin gerek iç etmenler gerekse dış etmenler sonucu ekonomik bunalımın eşiğine gelmesi 24 Ocak kararları olarak bilinen yeni ekonomi politikalarının uygulanması ile genel olarak kamu kesiminin, özelde de KİT’lerin faaliyetlerinin sınırlandırılması esas alınmıştır (Kepenek ve Yentürk, 2005: 209). Tablo-2’de 1980 sonrası dönemde kamu harcamalarının GSMH içindeki payının azalışa geçtiği ancak 1989 yılından sonra artışa geçtiği görülmektedir. Bunun en önemli nedeni 1984 yılı sonrasında kamu açıklarının yüksek reel faizli iç borçlanma yoluyla finanse edilmesi ile oluşan faiz yükü ve personel harcamaları gösterilmektedir (Karluk, 1999: 107). Ayrıca 1989 yılında dış finansal serbestlik kararının alınmasıyla, ülkeye yabancı sermaye girişinin artması ve bununla faizleri yükseltmesi, hem devletin ekonomiye müdahalesini artırmıştır, hem de kamu harcamalarının GSMH’ya oranında bir artış meydana getirmiştir. Faiz yükünün artmasının yanı sıra borçlanma vadelerinin giderek kısalması sonucu transfer harcamalarının önemli bir büyüklüğe ulaşması da 1990 lı yıllardan günümüze kamu harcamalarının artmasındaki en önemli sebep olarak değerlendirilirken, diğer sebep ise sosyal güvenlik kurumlarına yapılan transferler olarak gösterilmektedir (Eren, 2006: 124). Ülke de 2002 yılına kadar yüksek faiz oranları, döviz sıkıntısı, borçlanma gereksinimi, bu dönemdeki ekonomik krizler (1994, 2000, 2001 krizleri), siyasi istikrarın bir türlü oluşmaması nedeniyle ekonomik istikrar bir türlü sağlanamamış ve kamu

harcamaları/GSMH oranı artan bir seyir izlemiştir. Ancak 2002 sonrası siyasi istikrarın oluşumu, mali disiplini sağlamaya yönelik maliye politikaları, AB'ne uyum çerçevesinde yapılan bazı yapısal düzenlemelerle kamu harcamaları/GSMH oranının azalan bir seyir izlediğini söylemek mümkündür.

V. Ekonomik Büyüme ve Türkiye'deki Durum

Ekonomik büyüme, kısaca, milli gelirden net bir artışın sağlanması ifade eder (Samuelson, 1973: 863). Ekonomik büyümede temel belirleyiciler; işgücünün kalitesi ve miktarı, doğal kaynakların miktarı ve kalitesi, reel sermayenin miktarı ve kalitesi, toplumun teknolojik seviyede gösterdiği başarı olarak sıralanmaktadır (Peterson, 1994: 489). Ekonomik büyüme Türkiye gibi gelişmekte olan ülkeler için büyük önem taşır. Türkiye'nin büyüme hızı 1980'den sonra istikrarsız bir seyir izlemeye başlamıştır. Tablo-3'te de görüldüğü üzere 1980'de negatif bir büyüme hızına sahip olan ekonomi (%-2,8), 1990'da % 9,4'lük gibi son derece yüksek bir büyüme hızına erişmiştir fakat 1991 yılında büyüme hızı neredeyse sıfıra inmiştir. 1993 yılında yine yüksek bir büyüme hızına ulaşan ekonomi (%8,1), 5 Nisan Kararları'nın alındığı 1994 yılında büyük bir daralma yaşamıştır (%-6,1). 1995 yılında gerçekleşen % 8,1 lik büyüme hızı da sürdürülebilir nitelikte değildir. Çünkü bu büyümeyi direkt üretimle ilintilendirmek zordur. Bu orandaki yüksek büyüme hızını artan ticaret hacmine bağlayabiliriz. Türkiye'de 1980 sonrası dört büyük kriz* yaşanmış (1994, 1999, 2001, 2008 krizleri) ve ekonomi büyük bir darboğaz içine girmiş kamu harcamalarında etkinlik sağlanamamış bu bağlamda 1994, 1999, 2001 yıllarında büyüme hızı sırasıyla %-6,1, %-6,4, %-9,4 şeklinde olmuştur (Tokgöz, 2004: 250). 2002 sonrası oluşan tek partili iktidar dönemi siyasi bunalımı ortadan kaldırmıştır. Ekonomi yönetiminin tek elden yapılması sağlanarak ihracatta büyük bir sıçrama yaşanmıştır. Özel kesim stoklarında bir artış yaşanmış, toplam talep düzeyinde bir artış oluşturulmuş, enflasyonla mücadelede yerli ve yabancı tahminleri aşan çok başarılı sonuçlar elde edilmiş, mali ve parasal disiplin kararlılıkla sürdürülmüş, TL'nin dolar karşısında değer kazanması sağlanarak 2002 yılı itibarıyla 2008 yılına kadar büyüme hızı sürekli pozitif yönde olmuştur. "Ancak Türkiye'de büyüme hızının sürekli olarak artırılmaması; tasarruf yetersizliğine, büyük ölçüde özel tasarrufların yeterince artırılmamasına, tasarrufların makro ekonomik düzeyde özendirilememesi ve düşük etkinliğe bağlı görünmektedir" (Erdilek, 1991: 49).

* 2008 krizi, aynı yılın ekim ayı içerisinde gerçekleştiğinden ve etkilerini sonraki yıllarda gösterdiği için çalışma kapsamında değerlendirilmemiştir.

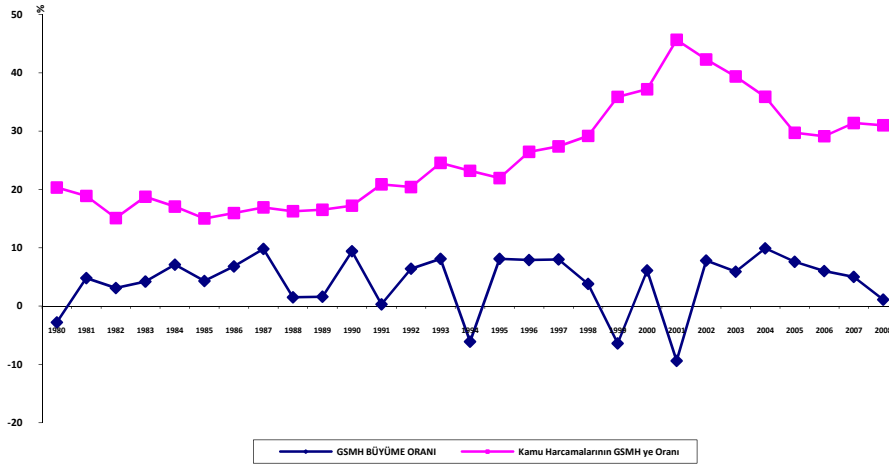
Tablo 3: 1980 ile 2008 Yılları Arası Ekonomik Büyüme Rakamları (%)

Yıllar	1980	1981	1982	1983	1984	1985	1986	1987	1988	1989	1990	1991	1992	1993	
Büyüme Hızı	-2,8	4,8	3,1	4,2	7,1	4,3	6,8	9,8	1,5	1,6	9,4	0,3	6,4	8,1	
Yıllar	1994	1995	1996	1997	1998	1999	2000	2001	2002	2003	2004	2005	2006	2007	2008
Büyüme Hızı	-6,1	8,1	7,9	8	3,8	-6,4	6,1	-9,4	7,8	5,9	9,9	7,6	6	5	1,1

Kaynak: D.İ.E, İstatistik Göstergeler (1923-2002), T.C. Maliye Bakanlığı Bütçe ve Mali Kontrol Genel Müdürlüğü Verileri (1980-2008), TÜİK

Tablo-3’de dikkat edilecek husus, Türkiye’de siyasi istikrarın olduğu zamanlarda ekonomik istikrarında oluştuğudur. Tabloya dikkat edersek Türkiye kriz dönemlerinde maalesef negatif bir büyüme ile karşılaşmıştır. Tablodaki 94, 99 (Deprem) ve 2001 krizleri bunun için birer örnektir. Türkiye’de kamu harcamalarının dağılımını rasyonel yapan hükümetler var oldukça pozitif yönlü büyüme süreci de devam edecektir. Konumuz olan kamu harcamalarının rasyonel yapılması, etkin ve verimli alanlarda kullanılması bu büyüme trendini artırarak geliştirecektir. Şu anda Türkiye’de bunun izlenimini görmek mümkündür. Çünkü, Türkiye ekonomisi 2004 yılında %9,9 büyüme hızını yakalamıştır. Bu son yıllarda yaşanan en büyük büyüme rakamıdır. Bu durum, Türkiye ekonomisinin 2003 yılından 2004 yılına %9,9 büyümesi anlamına gelmektedir. Ancak büyümenin tam anlamıyla istikrarlı bir seyir izlediğini söylemek zordur. 2008 yılında oluşan Dünya mali krizinin büyüme oranını %1,1’e indirmesi istikrarsız seyir için gösterilebilecek örnektir.

Türkiye’de 1980 ile 2008 yılları arası kamu harcamalarının GSMH’ya oranı ile büyüme oranının eşanlı seyri Şekil-1 yardımıyla daha rahat görülebilir.



Şekil 1: 1980-2008 Arası Kamu Harcamalarının GSMH'ye Oranı ve Büyüme Oranının Seyri

Şekil 1 incelendiğinde, genel olarak kamu harcamalarının GSMH'ya oranının artış gösterdiği dönemlerde GSMH büyüme oranının arttığı, azalma gösterdiği dönemlerde azaldığı gözlenmektedir. Böylece bu iki değişken arasında paralel bir seyir görülmektedir. Şekle bakarak iki istisnai durum göze çarpmaktadır. Birincisi 1999 yılında meydana gelen depreme bağlı olarak oluşan negatif büyümeye karşılık kamu harcamalarının yükselmesi, ikincisi ise 2001 yılında oluşan ve Türkiye ekonomisinde büyük bir daralmaya yol açan ekonomik kriz ve aynı yılda kamu harcamalarının GSMH ye oranındaki büyük artıştır. Bu her iki durumda da kamu harcamaları/GSMH ve GSMH büyüme oranı zıt yönlü bir seyir izlemişlerdir.

VI. Ekonometrik Model ve Uygulama Bulguları

A. Veri

Bu çalışmada 1980-2008 dönemine ait konsolide bütçe harcama kalemlerine ait yıllık veriler kullanılmıştır. Çalışmada başlangıç noktası olarak 1980 yılının esas alınmasının nedeni, bu yıl öncesi verilerin bulunabilirliği ve güvenilirliği ile ilgili sorunlardır. Çalışmada kullanılan bütün veriler (1987=100) GSMH deflatorüne bölünerek reel hale getirilmiş ve doğal logaritmaya dönüştürülmüştür. Veriler, Maliye Bakanlığı Bütçe ve Mali Kontrol Genel Müdürlüğü (1980-2008) verileri, TÜİK'in İstatistiki Göstergeler, DPT'nin Ekonomik ve Sosyal Göstergeler ve Maliye Bakanlığı'nın ilgili yıllardaki ekonomik raporlarından alınmıştır.

B. Ekonometrik Model

Bu çalışmadaki amaç, Türkiye'de 1980-2008 arası kamu harcamalarıyla ekonomik büyüme arasındaki nedensellik ilişkisinin araştırılmasıdır. Bu bağlamda, Granger sınaması LRGSMH ile LRG değişkenlerinin kestirilmesine ilişkin bilginin yalnızca bu değişkenlerin zaman serisi verilerinde bulunduğunu varsayar. Sınama şu regresyonların tahminini gerektirir (Gujarati, 2001: 620);

$$LRGSMH_t = \sum_{j=1}^n \beta_{1j} LRGSMH_{t-j} + \sum_{i=1}^n \beta_{2i} LRG_{t-i} + u_{1t} \quad (1)$$

$$LRG_t = \sum_{i=1}^m \alpha_{1i} LRG_{t-i} + \sum_{j=1}^m \alpha_{2j} LRGSMH_{t-j} + u_{2t} \quad (2)$$

Modellerde; LRG toplam konsolide devlet harcamalarının reel GSMH içindeki payının logaritmik değerini, LRGSMH ise reel GSMH serisinin logaritmik değerini ifade etmektedir. Burada, u_{1t} ve u_{2t} bozucu terimlerinin ilişkisiz oldukları varsayılmaktadır. (1) nolu denklem bugünkü LRGSMH'ın geçmiş LRGSMH değerleri ve LRG değerleriyle ilişkili olduğunu, (2) nolu denklem ise benzeri bir davranışı LRG için öngörmektedir.

C.Durağanlık (Birim Kök Testi)

Zaman serileri kullanılarak yapılan ekonometrik çalışmalarda karşılaşılan temel sorunlardan bir tanesi kullanılan serilerin durağan olmamasıdır. Eğer regresyon denklemlerinde durağan olmayan seriler kullanılacak olursa sahte regresyon sorunu ile karşılaşılmaktadır. Bu durum modelde yer alan değişkenler arasında gerçekte var olmayan ilişkinin çıkmasını ifade etmektedir. Sonuçların güvenilir olması açısından incelemede kullanılan serilerin durağanlığının sınanması gerekmektedir (Mere, 2006 : 84). Bunun için Dickey ve Fuller tarafından geliştirilen ADF birim kök testinden yararlanılmaktadır (Dickey ve Fuller, 1979: 427-431; 1981: 1057-1072). ADF birim kök testi, kullanılan serilerin durağan olup olmadığının tespit edilmesi ve seriler durağan değilse kaçınıcı dereceden durağan olduklarının belirlenmesi amacıyla uygulanmaktadır. Bir zaman serisinin ortalaması ve varyansı zaman içerisinde değişmiyor ve iki zaman dilimi arasındaki kovaryans (ortak varyans) hesaplandığı döneme göre değil de yalnızca iki zaman dilimi arasındaki uzaklığa bağlı kalıyor ise seri durağan bir seri olarak kabul edilebilir. Yani zaman serisi durağan ise, ortalaması, varyansı ve kovaryansı ne zaman ölçerse ölçelim aynı kalmaktadır (Gujarati, 2001: 713).

Birim kök testleri sonucu elde edilen sonuçlar Tablo-4’de sunulmuştur. Değişken sembollerinin önündeki “R” harfi ilgili değişken serisinin reel olduğunu, “L” harfi ilgili değişken serisine logaritmik dönüşümün yapıldığını göstermektedir. Bu çalışmada kullanılan verilerin birim kök içerip içermediği ADF(Genişletilmiş Dickey-Fuller) testi kullanılarak araştırılmıştır.

Tablo 4: *ADF Birim Kök Test Sonuçları*

Değişkenler	Gecikme Sayısı	Seviye	Gecikme Sayısı	1.Fark
LRGSMH	0	-3.239	1	-8.443
LRG	0	-3.621	1	7.598

Not: Mac-Kinnon Kritik Değeri %5 önem seviyesinde (-3.7119)’dur.

Tablo’4 de sunulan analiz sonuçlarına göre bütün serilerin seviye değerleri için ADF test istatistiğinin mutlak değeri, Mac-Kinnon Kritik Değerleri’nin mutlak değerinden küçük olduğundan serilerin birim kök içerdiği, yani durağan olmadığı olduğu sonucuna varılmıştır. Bu sonuçlar, bütün serilerin seviye değerlerinde durağan olmadığını göstermektedir. Söz konusu serilerin farklarının alınması durumunda bütün serilerin durağan oldukları sonucuna varılmıştır. Tabloda görüldüğü üzere, serilerin 1. derece farkının alınmasıyla

elde edilen değerler, Mac-Kinnon kritik değerlerinden mutlak değer olarak büyük olduğundan serilerin birim kök içermediği sonucuna erişilmiştir.

D. Eş- Bütünleşme ve Nedensellik Testi

Uygulanan ADF testi sonucunda iki serisinde aynı dereceden durağan oldukları belirlenmişse, aralarındaki ilişkiye gerçek bir ilişkidir denilebilir. Bunun tespitinden sonra seriler arasında uzun dönemli bir ilişkinin olup olmadığını belirlemek, yani serilerin uzun dönemde birlikte hareket edip etmediklerini tespit etmek amacıyla Engle-Granger tarafından geliştirilen ko-entegrasyon (eşbütünleşme) testinden yararlanılmaktadır. Uygulanan ko-entegrasyon test istatistiği, seriler arasındaki uzun dönem ilişkinin belirlenmesinde yardımcı olmaktadır. Fakat değişkenler arasındaki ilişkinin yönünü göstermemektedir. Değişkenler arasındaki etkinin yönünü tespit etmek amacıyla Granger nedensellik testinden yararlanılmaktadır (Granger, 1969: 424-438). Granger tarafından geliştirilen nedensellik testine göre iki değişken arasında anlamlı bir ilişkinin olup olmadığı, böyle bir ilişki söz konusu ise hangi değişkenin diğerini etkilediği araştırılmaktadır. Yani ekonometrik modeldeki gibi iki değişkenin birbiriyle olan regresyon ilişkisi incelenmektedir. Eğer iki değişken arasında uzun dönemli bir ilişki tespit edilemezse, bu değişkenler arasındaki nedensellik ilişkisinin araştırılmasında standart Granger testinden yararlanılmaktadır. Seriler arasında uzun dönemli bir ilişki söz konusu ise kullanılan seriler eş bütünleşiktir ve oluşturulan regresyon denkleminde elde edilen bulgular aşağıdaki gibidir.

Tablo 5: Engle-Granger Eş Bütünleşme Testi Sonuçları

Eş-Bütünleşme denklemi	ADF
$LRG_t = f(LRGSMH_t)$	-1.875*
$LRGSMH_t = f(LRG_t)$	-2.903*

Not: (*) %5 önem seviyesinde anlamlı olduğunu göstermektedir. %5 kritik tablo değeri 1.674'dür.

Söz konusu sonuçlara göre, modeldeki denklemler için tahmin edilen ADF test istatistiğinin mutlak değeri Mac-Kinnon kritik değerlerin mutlak değerlerinden daha büyük olmasından ötürü birim kök olmadığına ve hata teriminin durağan olduğuna, dolayısıyla değişkenler arasında uzun dönemli bir ilişki olduğuna karar verilmiştir.

E. Eş-bütünleşme ve Hata Düzeltme Modeli

Seriler arasındaki uzun dönem ilişki belirlendikten sonraki aşamada uygulamada takip edilen yol, söz konusu seriler arasındaki nedensellik ilişkisini ve yönünü saptamaktır. Granger (1988) değişkenler eş bütünleşik olduğunda Standart Granger Nedenselliğin geçerli olmayacağını, bu durumda seriler arasındaki nedensellik analizinin Hata Düzeltme Modeli çerçevesinde (Error Corection Model) yapılmasının daha uygun olacağını belirtmiştir. Hata

düzeltilme modeli bu amaçla geliştirilmiş olup, değişkenler arasındaki uzun dönem dengesi ile kısa dönem dinamikleri arasında ayırım yapmada ve kısa dönem dinamiklerinin belirlenmesi amacıyla da kullanılmaktadır. Yukarıda reel toplam kamu harcamaları ile reel GSMH serileri arasında eş-bütünleşme olması, aralarında uzun-dönemli bir denge ilişkisinin olduğunu göstermektedir. Söz konusu değişkenler arasında kısa dönemde bir denge olup olmadığı hata düzeltme modeli yardımıyla incelenebilir. Hata düzeltme modelinin işleyişi aşağıdaki iki denklem yardımıyla ifade edilebilir ve buna göre değişkenler arasındaki nedensellik ilişkisi, aşağıdaki hata düzeltme modeli yardımıyla tahmin edilmektedir.

$$\Delta LRG_{it} = \alpha_0 + \sum_{i=1}^m \alpha_{1i} \Delta LRG_{t-i} + \sum_{i=1}^n \alpha_{2i} \Delta LRGSMH_{t-i} + \alpha_3 D_{t-1} + u_t \quad (3)$$

$$\Delta LRGSMH_{it} = \beta_0 + \sum_{i=1}^m \beta_{1i} \Delta LRGSMH_{t-i} + \sum_{i=1}^n \beta_{2i} \Delta LRG_{t-i} + \beta_3 E_{t-1} + v_t \quad (4)$$

D_t ve E_t hata düzeltme terimlerini göstermektedir ve hata düzeltme terimleri uzun dönemli ilişkinin tespit edildiği regresyondaki kalıntıların gecikmeli değerlerinden elde edilmektedir. α_0 ve β_0 denklemlerdeki sabit değerleri ifade etmektedir. (3) ve (4) VECM denklemlerinde α_{1i} , α_{2i} , β_{1i} , β_{2i} değerleri kısa dönem etkileri α_3 ve β_3 katsayıları ise modelin uzun dönem etkilerini ortaya koymaktadır. (3) nolu denklem GSMH'den (LRGSMH) Reel Kamu Harcamalarına (LRG_{it}) (Wagner Hipotezi); (4) nolu denklem ise Reel Kamu Harcamalarından (LRG_{it}) GSMH'ye (LRGSMH) (Keynes Hipotezi) doğru olan nedenselliği test etmede kullanılacaktır. (3) numaralı denklem için oluşturulan hipotez;

H_0 : $\alpha_{2i} = \alpha_3 = 0$ ise LRG_t , $LRGSMH_t$ 'nin Granger nedeni değil

H_1 : $\alpha_{2i} \neq \alpha_3 \neq 0$ ise LRG_t , $LRGSMH_t$ 'nin Granger nedenidir.

(4) numaralı denklem için oluşturulan hipotez;

H_0 : $\beta_{2i} = \beta_3 = 0$ ise $LRGSMH_t$, LRG_t 'nin Granger nedeni değil

H_1 : $\beta_{2i} \neq \beta_3 \neq 0$ ise $LRGSMH_t$, LRG_t 'nin Granger nedenidir.

Bu hipotezlere göre (3) numaralı denklemde $\alpha_{2i} \neq 0$ ya da $\alpha_3 \neq 0$ istatistiksel olarak anlamlı iseler LRG_t 'nin $LRGSMH_t$ 'nin Granger nedeni olmadığını süren sıfır hipotezi kabul edilmez. Bu durum, LRG_t 'nin $LRGSMH_t$ 'nin Granger nedeni olduğu anlamına gelmektedir. Aynı şekilde (4) numaralı denklemdeki $\beta_{2i} \neq 0$ ya da $\beta_3 \neq 0$ istatistiksel olarak anlamlı iseler $LRGSMH_t$, LRG_t 'nin Granger nedeni olmaktadır. Eğer $\alpha_{2i} \neq 0$ ve $\beta_{2i} \neq 0$ iken $\alpha_3 \neq 0$ ve $\beta_3 \neq 0$ istatistiksel olarak anlamlı iseler çift yönlü nedensellik ilişkisinin olduğunu göstermektedir.

Tablo 6: Hata Düzeltme Modeline Dayalı Granger Nedensellik Test Sonuçları

Değişkenler	Gecikme Sayısı	ECM Katsayısı	F İstatistiği	Nedensellik Sonuçları	
				Kısa dönemli nedensellik	Uzun dönemli nedensellik
LRGt- LRGSMHt	m=1,n=1	0.2983* (0.0046)	0.0851 (0.7721)	LRGt → LRGSMHt (KEYNES)	LRGSMHt → LRGt (WAGNER)
LRGSMHt- LRGt	m=1,n=1	0.0167 (0.7343)	2.7431** (0.0751)		
R ²	0,72				

Not: Standart Granger Testi, (3) ve (4) denklemlerindeki Hata Düzeltme Terimlerinin (Dt ve Et) Modele dahil edilmeden tahmin edilmesidir. (**), (*) sırasıyla %5 ve %1 seviyesinde anlamlı olduğunu göstermektedir. m bağımlı n bağımsız değişkenler için FPE ve Schwarz (SBC) bilgi kriterine göre belirlenmiş optimal gecikme uzunluğunu; parantez içindeki değerler Ho hipotezinin reddedilme olasılığını, ECM ise hata düzeltme katsayısını göstermektedir.

Hata Düzeltme Modelinin test sonuçlarına göre; hata düzeltme katsayılarının (α_3 , β_3) işareti bütün değişkenler için pozitifdir. (3) nolu denklemin tahmin edilmesi sonucu elde edilen sonuçlara göre hata düzeltme katsayıları (α_3) modelde yer alan bütün değişkenler için pozitif işaretli ve istatistiksel olarak anlamlı çıkmıştır. Bu ise, uzun dönemde Reel GSMH'dan toplam kamu harcamalarına doğru uzun dönemli bir nedensellik ilişkisinin olduğunu göstermekte olup Wagner Hipotezini doğrulamaktadır. Bu sonuç, hata düzeltme teriminin katsayısının anlamlılığına dayanmaktadır. (4) nolu denklemin tahmin edilmesi sonucu elde edilen sonuçlara göre hata düzeltme katsayıları (β_3) bütün değişkenler için pozitif işaretli ve istatistiksel olarak kısa dönemde anlamlı çıkmıştır. Bu durumda "LRGt, LRGSMHt'nin Granger nedeni değildir" boş hipotezi reddedilir ki bu sonuçta Keynes Hipotezini desteklemektedir. Öte yandan, hata düzeltme katsayısının işareti doğru (pozitif) ve istatistiksel olarak anlamlı çıkması değişkenler arasındaki dinamiklerin anlamlılığını yeterince yansıttığı şeklinde yorumlanabilir. Hem (3) nolu hem de (4) nolu denklemlerin sonuçları birlikte değerlendirildiğinde, β_{21} ve α_{21} katsayılarının modelde yer alan bütün değişkenler için istatistiksel açıdan birlikte anlamlı olması F istatistiğine dayalı kısa dönemli nedensellik ilişkisinin olduğunu göstermektedir (LRGt → LRGSMHt). Hata düzeltme teriminin katsayısının anlamlılığına dayanan uzun dönemli nedensellik testleri ise her iki hata teriminin de istatistiksel olarak anlamlı olduğu modelde yer alan tüm değişkenler için Wagner Hipotezi'ni destekleyici sonuçlar vermiştir (LRGSMHt → LRGt).

VII. Sonuç

Türkiye ekonomisinin 1980-2008 dönemine ilişkin verilerine ekonometrik model ve istatistikî testler uygulanmış, elde edilen katsayılar anlamlı çıkmıştır. Bu uygulamadan çıkan sonuç; kamu harcamaları ile

ekonomik büyüme arasında karşılıklı bir nedensellik ilişkisinin olduğudur. Elde edilen bulgulara göre, incelenen dönem ve model çerçevesinde ekonomik tasnife göre gruplandırılmış toplam kamu harcamaları (Cari, Yatırım, Transfer) ile ekonomik büyüme arasında ilişki, uzun dönemde Wagner Hipotezinin öngördüğü sonuçları destekleyici, kısa dönemde ise Keynes'in Hipotezini destekler niteliktedir. Yani kısa dönemde kamu harcamalarındaki artışın GSMH'yı artırdığı sonucuna varılmıştır. Uzun dönemde ise Türkiye'de toplam kamu harcamalarının ekonomik büyüme tarafından etkilendiği söylenebilir.

Kaynaklar

- Abizadeh, S. and Gray, J. (1985) "Wagner's Law: A pooled Time Series and Cross Section Comparison", *National Tax Journal*, Vol.38, pp.209-218.
- Alagöz, M. Ve Işık, N. (2005). Kamu Harcamaları ve Büyüme Arasındaki İlişki, Erciyes Üniversitesi, İ.İ.B.F. Dergisi, sayı.24, s.63.75.
- Al-Faris, A. F. (2002) .“Public Expenditure and Economics Growth in the Gulf Cooperotion Council Countries” *Applied Economics*, 34(9): 1187-1995.
- Arısoy, i. (2005). Türkiye’de Kamu Harcamaları ve Ekonomik Büyüme İlişkisi (1950-2003), Türkiye Ekonomi Kurumu Tartışma Metni.
- Barro, R. (1990). “Goverment Spending in a Sample Model For Endogenous Growth”, *Journal of Political Economy*, Vol.98 pp.103-124.
- Barro, R. J. (1991). “Economics Growth in a Cross-Section of Countries, *Quarterly Jouurnal of Economics*, May, s.407-443.
- Bozkurt, Y. H. ve Doğan, S. (2003) Eğitim- İktisadi Büyüme İlişkisi: Türkiye'nin Kointegrasyon Analizi, II. Ulusal Bilgi, Ekonomi ve Yönetim Kongresi, s.193-2002.
- Dickey, D. A. ve Fuller, W. A., (1979), Distribution of the Estimators for Autoregressive Time-Series With a Unit Root, *Journal of American statistical Association*, vol.49, s. 427-431
- Dickey, D. A. ve Fuller, W. A., (1981), The Likelihood Ratio Statistics for Autoregressive Time-Series With a Unit root, *Econometrica*, vol. 49, s.1057-1072
- DİE (2002). İstatistik Göstergeler, 1923-2002.
- DPT (2004). Ekonomik ve Sosyal Göstergeler, (1950-2002).
- DPT (2004). Temel Ekonomik Göstergeler.
- DPT(2004).Ekonomik Gelişmeler, Yıllık Programlar ve Konjonktür Değerlendirme Genel Müdürlüğü, Eylül 2004.
- Eker, A. (1995). Kamu Maliyesi, Takav Matbaası, İzmir.
- Erdilek, A. (1991). İktisat Söyleşileri (Ed: E. Uygur), Bilgi Yayınevi, s.49.
- Eren, A. (2006). Türkiye Ekonomisi, Ekin Kitabevi, Ankara.
- Erginay, A. (1994). Kamu Maliyesi, Savaş Yayınları, Ankara.
- Granger, C. W. J., (1969), Investigating Causal Relations by Econometric Models and Cross-Spectral Methods, *Econometrica*, vol. 37, s. 424-438

- Gujarati, D. N. (2001), Temel Ekonometri, (Çev. Ümit ve Gülay Şenesen), Literatür Yayıncılık, İstanbul.
- Herekman, A. (1988). Kamu Maliyesi Devlet Faaliyetleri ve Finansman Teknikleri, 23, Sevinç Matbaası, Ankara.
- Holmes, J.M and Hutton, P.A (1990) “ On The Causal Relationship Between Government Expenditures And National Income ”, The Review Of Economics And Statistics ,Vol.72, pp.87-95.
- Iyare, S. O. ve Lorde, T. (2004). Co-İntegration, Causality and Wagner’s Low: Tests for Selected Caribbean Countries, Applied Economics Letters, Vol.11, s.815-825.
- Johansen, S.,(1988), Statistical Analysis of Cointegration Vectors, Journal of Economic Dynamics and Control, vol. 12, no. 1 s. 231-254
- Johansen, S. ve Juselius, K., (1990), Maximum Likelihood Estimation and Inference on Cointegration With Application to the Demand for Money, Oxford Bulletin of Economics and Statistics, vol. 52, s. 169-210
- Kar, M. ve Ağır, H. (2002). “Türkiye’de Beşeri Sermaye Ve Ekonomik Büyüme: Nedensellik Testi, www.bilgiyönetimi.org s.181.191.
- Kar, M. Ve Taban, S. (2003). Kamu Harcama Çeşitlerinin Ekonomik Büyüme Üzerine Etkileri, Ankara Üniversitesi S.B.F. Dergisi, 58 (3).
- Karlık, R. (1999) Türkiye Ekonomisi Tarihsel Gelişim Yapısal ve Sosyal Değişim, 6.Baskı, Beta Yayınları, İstanbul.
- Katımsı, M. (1998), “Explaining the Size of The Public Sector”, Public Choice 96, Kluwer Academic Publishers, s.117-144, Netherlands.
- Kelly, T. (1997). “ Public Expenditures and Growth” Journal of Development Studies (34), (1), s.60-84.
- Kepenek, Y. ve Yentürk, N. (2005). Türkiye Ekonomisi, 18.Baskı, Remzi Kitabevi, İstanbul.
- Mere, M. (2006) Kamu Harcamalarının Ekonomik Büyüme Üzerindeki Etkisi, Yayınlamamış Yüksek Lisans Tezi, Afyon Kocatepe Üniversitesi, Afyon.
- Makin, A. J. (2002). International Macroeconomics, London (2002).
- Oxley, L. (1994). “Cointegration, Causalty and Wagner’s Lam, Scottish Journal of Political Economy, Vol.91, s.206-278.
- Pehlivan, O. (2004). Kamu Maliyesi, Derya Kitabevi, Trabzon.
- Peterson, W. C. (1994). Gelir, İstihdam ve Ekonomik Büyüme, (Çev: Talat Güllap), Atatürk Üniversitesi Yayınları, No:763.
- Ram, R. (1986). “ Government Size and Economic Growth, America Economic Review, Vol.76, No:1, s.191-203.
- Rao, V.V, B. (1989). “ Government Size and Economic Growth: A New Framework and Some Edivence From Crossection and Time-Series Data: Commend, American economic, Review, 79/1, s.272-280.

- Samuelson, A. P. (1973). İktisat (Çev.Demir Demirgil), Menteş Kitabevi, Ankara.
- Singh, B. And Sahni, B.S. (1984). "Causaty Between Public Expenditure And National İncome", The Review Of Economics Statistics, Vol.66, pp.630-644.
- Şimşek, M. (2004). "Türkiye Kamu Harcamaları ve Ekonomik Büyüme", (1965-2002) Atatürk Üni. İ.İ.B.F Dergisi, Cilt.18, Sayı.1-2 s.37-52 Erzurum.
- T.C Maliye Bakanlığı ,Bütçe ve Mali Kontrol Genel Müdürlüğü
- T.C.Merkez Bankası (2004). Kamu Harcama Rakamları.
- Taban, S. (2004). "Türkiye’de Sağlık ve Ekonomik Büyüme İlişkisi: Nedensellik Testi, III. Ulusal Bilgi Yönetim Kongresi, s.3-12.
- Terzi, H. (1999). "Kalkınma Sürecinde Kamu Harcamaları: Türkiye Üzerine Bir İnceleme, İktisat, İşletme ve Finans dergisi, Sayı:60, s.10-28.
- Tokgöz, E. (2004). Türkiye'nin İktisadi Gelişme Tarihi, (1914-2004).
- Türk, İ. (2005). Maliye Politikası, Turhan Kitabevi, Ankara.
- Uluatam, Ö. (2003). Kamu Maliyesi, İmaj Kitabevi, Ankara.
- Ulusoy, A. (2006). Maliye Politikası, Üçyol Kitabevi, Trabzon.
- Ulutürk, S. (2001). "Kamu Harcamalarının Ekonomik Büyüme Üzerine Etkisi", Akdeniz Üni. İ.İ.B.F Dergisi, Cilt.1, Sayı.1, s.137, Antalya.
- Yamak, N. Ve Küçükkale, Y. (1997). "Türkiye’de Kamu Harcamaları ve Ekonomik Büyüme İlişkisi", İktisat, İşletme ve Finans, 131, s.5-14.
- <http://www.ekutup.dpt.gov.tr>
- <http://www.tuik.gov.tr>
- <http://www.tcmb.gov.tr>