



MEZİODENSLERİN DEĞERLENDİRİLMESİ: KLİNİK VE RADYOGRAFİK BİR ÇALIŞMA

THE EVALUATION OF MESIODENS: A CLINICAL AND RADIOGRAPHIC STUDY

Doç. Dr. Handan ÖVER*

Dt. İlkey UYSAL*

Dr. Dt Murat ÇETİNKAYA*

Makale Kodu/Article code: 599
Makale Gönderilme tarihi: 22.06.2011.
Kabul Tarihi: 05.10.2011

ÖZET

Amaç; Bu çalışmada, çeşitli dental şikayetlerle Pedodonti kliniğine başvuran hastalardaki meziodensin görülme sıklığının klinik, radyografik muayenelerle saptanması; ayrıca meziodense sahip olguların cinsiyetinin, yaşının, meziodensin şeklinin ve pozisyonunun da değerlendirilmesi amaçlanmıştır.

Gereç ve Yöntemler; Çalışmaya, 4-13 yaş grubunda, herhangi bir genetik ve sistemik hastalığı bulunmayan, ortodontik tedavi görmemiş, muayene sırasında çeşitli nedenlerden dolayı panoramik radyografi endikasyonu konulan olgular çalışmaya dahil edilmiştir. Klinik ve radyografik olarak çenelerin ön bölgelerinde santral dişlerin arasında saptanan gömülü veya sürmüş dişler meziodens olarak tanımlanmıştır. Meziodens görülen olguların yaşı, cinsiyeti, meziodensin şekli ve pozisyonu incelenmiş ve saptanan sonuçlar yüzde olarak değerlendirilmiştir. Meziodens tespit edilen olgular için tedavi planı olarak Ağız, Diş ve Çene Cerrahisi Bölümü ile yapılan konsültasyon sonucuna göre belirlenmiştir.

Bulgular; Araştırmamızda Pedodonti kliniğinde 2008-2010 yılları arasında çeşitli nedenlerden dolayı panoramik radyografi endikasyonu konulan 3762 hastanın 25'inde toplam 30 meziodense rastlanmıştır. Buna göre meziodensin saptanma oranı % 0.66 olarak tespit edilmiştir. Araştırmamızda 7 yaşından küçük olgularda meziodense rastlanmamıştır.

Meziodens saptanan olguların 5'inin kız (% 20), 20'sinin (%80) erkek olduğu ve en fazla meziodensin 8-10 yaşlar arasında olduğu bulunmuştur. 25 olgunun 5'inde 2 meziodens (% 20) tespit edilirken, kalan 20 olguda tek meziodens tespit edilmiştir.

Meziodensin pozisyonu incelendiğinde, 27 tanesinin (%88.9) vertikal, kalan 3'ünün ise horizontal (%11.1) olarak konumlandığı belirlenmiştir.

Sürme bakımından incelendiğinde, 20 meziodensin sürmüş (% 66.6), 8'nin yarı gömülü (%26.6), 2'sinin ise gömülü olduğu (%6.6) saptanmıştır.

Meziodensler şekil yönünden incelendiğinde, 21'i (%76) konik şekle sahipken, 8'i (%20) kanin dişe benzer, 1'i ise (% 4) keser dişe benzer şekle sahip olduğu tespit edilmiştir.

Sonuç; Meziodens sıklığının erkek çocuklarda kız çocuklara oranla 4 kat daha fazla görüldüğü, şekil olarak genelde konik ve sürmüş durumda olduğu, pozisyon olarak vertikal konumda ve tek olarak bulunduğu saptanmıştır.

Anahtar Kelimeler: Meziodens, diş anomalisi, süpernumerer diş.

ABSTRACT

Purpose; In this study, patients attending Pedodontic clinic in a variety of dental complaints incidence of mesiodens with clinical and radiographic detection of examinations, and also patients with mesiodens gender, age, also aimed to evaluate the shape and position of mesiodens.

Materials and methods; The patients, without genetic and systemic disease between 4 and 13 years of age, who have not undergone an orthodontic treatment and have had various reasons related panoramic radiography indication, were included in the study. Through clinical and radiographic examination, the determined erupted or impacted teeth in the anterior area of the jaws between the central teeth were described as mesiodens. The age, gender, mesiodens shape and position of the patients with mesiodens were examined. Then the results were evaluated in percentage. Mesiodens treatment plan for patients identified as part of a comprehensive Oral and Maxilla Facial Surgery and was determined by the outcome of the consultation.

Results; In our investigation, between the years 2008 and 2010, total 30 mesiodentes were detected in 25 of 3762 patients with various reasons related panoramic radiography and accordingly the detection rate of mesiodens was 0.66%. In our study, mesiodens was not found in patients under 7 years.

According to the gender distribution of the patients with mesiodens, the number of girls and boys were five (20%) and twenty (%80) respectively. The most of mesiodens were detected between 8 and 10 years of age. While five of 25 had two mesiodentes (20%), the remaining twenty patients had just one mesiodens.

Upon the examination of mesiodens position, 27 cases about vertical mesiodens (88.9%) and three cases about horizontal mesiodens (11.1%) were found.

In terms of eruption, 20 teeth with mesiodens (66.6%) were erupted. It was also determined that while eight teeth were half impacted (26.6%), two teeth (6.6%) were impacted.

As for the findings of the shape of mesiodentes, while 21 mesiodentes (76%) were in a conical shape, eight teeth (20%) appeared like a canine shape, and on the other hand one tooth (%4) was in an incisor shape.

Conclusion; It was detected that a single vertical mesiodens in conical and erupted situation was four times more common especially in boys.

Keywords: Mesiodens, dental anomaly, supernumerary teeth.



GİRİŞ

Dişlerin maturasyon dönemindeki etkilenmeler diş sayısında değişikliklere neden olabilmektedir.¹ Süpernumerer dişler, çoğunlukla sendromlarla ilişkili olarak ortaya çıkan, ancak normal popülasyonda da sık rastlanılan bir anomali olduğu belirtilmektedir.² Her iki dişlenme döneminde oluşabilmekle beraber, daha çok daimi dişlenme döneminde görülmektedir. Bu dönemde süpernumerer dişlerin görülme sıklığı % 0.15-3.9 olarak bildirilmiştir.³ En sık görülen süpernumerer diş, üst orta kesici dişler arasında yer alan meziodenslerdir.³ Sıklıkla konik biçimli ya da tüberküllü olurlar. Genelde meziodensler üst orta kesiciler arasında bir veya iki tane, gömülü olarak bulunduğu belirtilmektedir.^{2,4,5} Teşhis edilebilmesi için, klinik muayenenin radyografik muayenelerle desteklenmesi gerekmektedir. Meziodensler diş arkında bazı dişsel anomalilere neden olabilirler. Bunlar sürme gecikmesi, dişlerde yer değişiklikleri, malpozisyon, diastema, primordial veya foliküler kist oluşumları, ilgili bölgede ağrı ve şişlik, komşu dişlerde patolojik kök rezorpsiyonları olarak sıralanabilir.²⁻⁴

Meziodenslerin erken teşhis edilmeleri, ileride ortaya çıkabilecek bazı ortodontik, kistik problemler, lokal enfeksiyon ve periodontitis gibi diğer dental sorunların engellenmesi açısından önemlidir.²

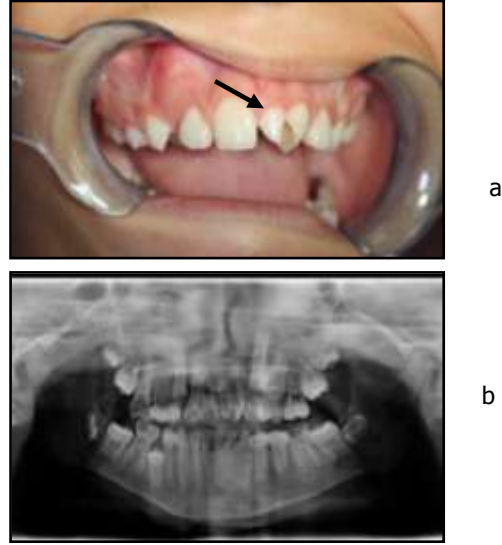
Yaptığımız çalışmada hastanemizin Pedodonti Bölümüne başvuran olgularda rastlanılan meziodensin sıklığı, şekli, pozisyonu, yaşa ve cinsiyete göre dağılımı ve oluşturabileceği komplikasyonlar değerlendirilmiştir.

GEREÇ VE YÖNTEMLER

Çalışmamıza 2008-2010 yılları arasında ağız ve diş sağlığıyla ilgili herhangi bir şikayeti nedeniyle, Pedodonti kliniğine başvuran 4-13 yaş grubunda, herhangi bir genetik ve sistemik hastalığı bulunmayan, ortodontik tedavi görmemiş, muayene sırasında çeşitli nedenlerden dolayı panoramik film endikasyonu konulan 3762 hasta dahil edilmiştir.

Muayene sırasında gerekli olan tüm panoramik radyografiler aynı makine ile (Orthopantomography Kodak 8000- 60kv- 4mA/ France) çekilmiştir. Panoramik radyografilerin çekimlerinde, aynı ortopantogram ile hastaların başları craniostatta sabitlenerek standardizasyon sağlanmaya çalışılmıştır. Klinik ve

radyografik olarak üst santral dişlerin arasında saptanan gömülü veya sürmüş dişler meziodens olarak tanımlanmıştır (Şekil 1). Hastalar yaş, cinsiyet, meziodensin sayısı, şekli, pozisyonu ve sürme şekli açısından incelenmiştir. Saptanan sonuçlar yüzde olarak değerlendirilmiş ve meziodens tespit edilen olgular için tedavi planı Ağız, Diş ve Çene Cerrahisi bölümü ile yapılan konsültasyon sonucu belirlenmiştir.

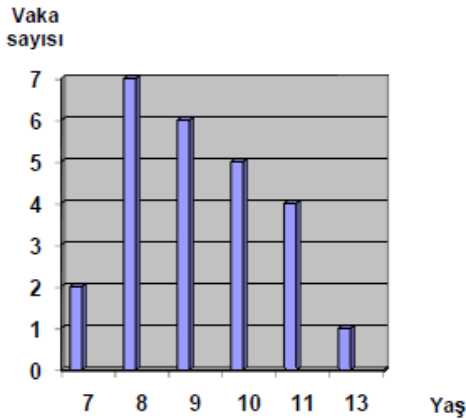


Şekil 1 a. Meziodens saptanan bir olgunun ağız içi görüntüsü, b. Meziodensin kırmızı daire ile belirtilen panoramik görüntüsü.

BULGULAR

Çalışmamızda Pedodonti kliniğine 2008-2010 yılları arasında başvuran 3762 hastanın 25'inde toplam 30 adet meziodense rastlanmıştır. Buna göre meziodensin saptanma oranı % 0.66 olarak tespit edilmiştir. Araştırmamızda 7 yaşından küçük olgularda meziodense rastlanmamıştır.

Meziodens saptanan olguların 5'inin kız (% 20), 20'sinin (%80) ise erkek olduğu ve en fazla meziodensin 8-10 yaşlar arasındaki olgularda saptandığı tespit edilmiştir (Şekil 2).



Şekil 2. Meziyodens bulunan olguların yaşlara göre dağılımı.

Yapılan klinik ve radyografik muayene sonucunda meziyodense sahip 20 olguda tek meziyodens tespit edilirken; 5 olguda 2 tane meziyodens (% 20) tespit edilmiştir.

Meziyodensin pozisyonu incelendiğinde, 27 tanesinin (%88.9) vertikal, kalan 3 tanesinin horizontal (%11.1) olarak konumlandığı belirlenmiştir (Tablo I).

Tablo I. Meziyodenslerin pozisyonları

POZİSYON	MEZİODENS	YÜZDESİ (%)
Vertikal (dikey)	27	88.9
Horizontal (yatay)	3	11.1
TOPLAM	30	100

Sürme bakımından incelendiğinde, 20 meziyodensin sürmüş ((% 66.6), 8'inin yarı gömülü (%26.6) ve 2'sinin ise gömülü olduğu (%6.6) saptanmıştır (Tablo II).

Meziyodens şekil yönünden incelendiğinde, 21 meziyodensin (%76) konik şekile, 8 meziyodensin (%20) kanin dişe benzer bir şekile, 1 meziyodensin ise (% 4) keser dişe benzer şekile sahip olduğu tespit edilmiştir (Tablo III).

Tablo II. Meziyodenslerin sürme durumları

SÜRME DURUMU	MEZİODENS	YÜZDESİ (%)
Sürmüş	20	66.6
Yarı Gömülü	8	26.6
Gömülü	2	6.6
TOPLAM	30	100

Tablo III. Meziyodenslerin şekilleri

ŞEKİL	MEZİODENS SAYISI	YÜZDESİ (%)
Konik	21	76
Keser Dişe Benzer	1	4
Kanin Dişe Benzer	8	20
TOPLAM	30	100

TARTIŞMA

Meziyodensin görülme sıklığı etnik gruplara ve ırklara göre bazı farklılıklar göstermektedir.⁶ Jarvinen ve Lehtinen (1981) 1141 Finli çocukta yaptıkları tarama sonucunda % 0.4 oranında meziyodens saptarken , Hurlen ve Humerfelt (1985) Norveçli 63029 çocukta %1.43 oranında meziyodens tespit etmişlerdir.^{7,8} Ersin ve ark. (2004) ise, çeşitli diş problemleri nedeniyle pedodonti kliniğine başvuran 24 çocukta toplam 34 meziyodens saptamışlardır. Bu oranının süt dişlenme döneminde % 4.2, daimi dişlenme döneminde ise % 8.3 olduğunu rapor etmişlerdir.⁹ Araştırmamızda da 3762 hastanın taranması sonucunda %0.66 oranında meziyodens saptanmıştır.

Yapılan bazı çalışmalarda meziyodenslerin genelde süremedikleri, tam ya da yarı gömülü olarak kaldıkları bildirilmiştir.^{2,10} Araştırmamızda meziyodensler, tersine bir durum olarak % 66.6 oranında sürdüğü; %26.6 oranında yarı gömülü, %6.6 oranında ise gömülü kaldığı tespit edilmiştir.

Tüm meziyodense sahip olguların, radyografi kullanmaksızın teşhis edilmesi mümkün değildir. Bazen

asemptomatik ve gömülü olabilirler. Bu sebeple kliniğe başvuran tüm olgularda radyografi alınması gerektiği yapılan bir çalışmada belirtilmektedir.³ Şişman ve Akgünlü¹¹ yaptıkları çalışmada, bilateral süpernumerer alt premolar dişlerin, radyografik muayene sırasında tesadüfi olarak saptandığını ve olguların hiçbir şikayetlerinin olmadığını bildirmişlerdir.

Araştırmacılar meziodensin daimi dişlenme döneminde görülme yüzdelerinin çok daha fazla olduğunu belirtmektedirler.^{2,3,6} Çalışmamızda meziodenslerin klinik ve radyografik incelenmesinde 7 yaş altı olgularda meziodense rastlanmamıştır.

Çoğu araştırmacılar, meziodensin cinsiyete göre dağılımında, erkeklerdeki meziodensin kızlardan daha yüksek oranda görüldüğünü bildirmişlerdir.^{2,9} Şermet ve Yıldırım² çalışmalarında, meziodense sahip olguların % 72'sinin erkek ve % 28'inin kız olduğunu rapor etmişlerdir.² Ersin ve ark.⁹ da erkeklerdeki meziodens oranının kızlara göre 3 kat daha fazla olduğunu saptamışlardır. Çalışmamızda da meziodens olgularının % 80'inin erkek olduğu gözlenmiştir.

Konik şekilli olan meziodensler daha sık görülmektedir. Genellikle boyut olarak küçük fakat gelişimini tamamlamış ve sürmeye daha eğilimli olarak bulunurlar.^{12,15-17} Çalışmamızda da meziodenslerin büyük oranda (% 76) konik biçimde olduğu gözlenmiştir. Bu sonuç da pek çok çalışmanın sonuçları ile uyumludur.^{12,13,18}

Çalışmamızdan elde ettiğimiz verilerin değerlendirilmesi sonucunda tespit edilen meziodenslerin büyük oranda (% 88.9) vertikal yönde sürdüğü saptanmıştır. Bu bulgu da Gündüz ve ark.⁶'nın çalışma sonuçları ile örtüşmektedir.

Meziodenslerin varlığına bağlı olarak bazı komplikasyonlar gelişebilir. Bunlar, daimi keser dişlerin erüpsiyonlarının gecikmesi, orta hat diasteması, kist oluşumu, meziodens pulpiti gibi komplikasyonlardır.^{2,6,18,20} Çalışmamızda meziodens oranı en yüksek 8-10 yaş grubu arasında gözlenmiştir. Bu dönemde daimi keser dişlerde gözlenen diastemanın fizyolojik nedenli ya da meziodensten kaynaklanan bir komplikasyon olup olmadığının belirlenebilmesi güçtür.

Asami ve ark.²¹ 51 meziodens olgusu üzerinde yaptıkları çalışmada, 20 yaş civarında olan 19 olgunun % 37'sinde dentigeröz kist şekillenmesinin söz konusu olduğunu, kist görülen diğer 3 olgunun 5-7 yaş arasında olduğunu rapor etmişlerdir. Primosch²² tarafından yapılan bir çalışmada, ileri yaşlarda

meziodensin gömülü kalma periyodunun artması ile dentigeröz kist oluşma riskinin arttığı bildirilmiştir. Çalışmamızdan elde edilen bulgular sonucunda herhangi bir kist oluşumu, kök anomalisi ve intraoral enfeksiyon tespit edilmemiştir.

SONUÇ

Araştırmamızda meziodensin özellikle cinsiyet olarak erkeklerde 4 kat daha sık görüldüğü saptanmıştır. Meziodenslerin genellikle tek olarak, sürmüş ve konik şekilde olduğu, ayrıca vertikal olarak konumlandığı sonucuna varılmıştır.

KAYNAKLAR

1. Sipahi M, Alpöz E, Tekin U. İntranasal ektopik diş: Olgu raporu. Hacettepe Üniv Diş Hek Fak Derg 2005;29(3):19-22.
2. Şermet Ü, Yıldırım S. Konya ili ve çevresinde yaşayan 3-12 yaş grubu çocuklarda artı diş prevelansı: Retrospektif çalışma. Selçuk Üniv Diş Hek Fak Derg 2007;16(1):14-17.
3. Yıldırım Ş, Elif TE, Faruk A. Süpernumerer premolar dişlerin değerlendirilmesi: Klinik bir çalışma. Sağlık Bilimleri Dergisi (Journal of Health Sciences) 2007;16(3):164-170.
4. Tahtabaş F, Yeler H. Bilateral multipl süpernumerer premolarlar: İki vaka raporu. Cumhuriyet Üniv Diş Hek Fak Derg 2004;7(1) : 37-40.
5. Gündüz K, Avsever H, Karaçaylı U, Pişkin B. Non-syndrome multiple supernumerary teeth: Case report. Türkiye Klin Diş Hek Bilim Derg 2010; 16(3):301-304.
6. Gündüz K, Peruze Ç, Zengin Z, Sümer P. Mesiodens: A radiographic study in children. J Oral Sci 2008;50(3):287-291
7. Jarvinen S, Lehtinen L. Supernumerary and congenitally missing primary teeth in Finnish children. An epidemiologic study. Acta Odontol Scand 1981;39(2):83-86.
8. Hurlen B, Humerfelt D. Characteristics of premaxillary hyperdontia. A radiographic study. Acta Odontol Scand 1985;43(3):75-81.
9. Ersin NK, Candan U, Alpoz AR, Akay C. Mesiodens in primary, mixed and permanent dentitions:A clinical and radiographic study. J Clin Pediatr Dent 2004;28(4):295-298.



10. Buenviage TM, Rapp R. Dental anomalies in children: A clinical and radiographic survey. ASDC J Dent Child 1984;51(1) 42-46.
11. Şişman Y, Akgünlü F. Mandibular premolar bölgesinde bilateral supplemental dişler (2 olgu bildirimi). Diş Hek Klin Derg 2003;16(3):124-127.
12. Kim SC, Lee SH. Mesiodens: a clinical and radiographic study. J Dent Child 2003;70(1): 58-60.
13. Tyrologou S, Koch G, Kural J. Location , complications and treatment of mesiodentes-a retrospective study in children. Swed Dent J 2005; 29(1):1-9.
14. Huang WH, Tsai TP, Su HL. Mesiodens in the primary dentition stage: a radiographic study. ASDC J Dent Child 1992;59(3):186-189.
15. Salcido-Garcia JF, Ledesma-Montes C, Hernandez-Flores F, Perez D, Garces-Ortiz M. Frequency of supernumerary teeth in Mexican population. Med Oral Pathol Cir Buccal 2004; 9(5):403-409.
16. Von Arx T. Anterior maxillary supernumerary teeth: A clinical and radiographic study. Aust Dent J 1992; 37(3):189-195.
17. Seddon RP, Johnstone SC, Smith PB. Mesiodentes in twins: A case report and review of the literature. Int J Pediatr Dent 1977; 7(3):177-184.
18. Fernandez M, Valmaseda C., Berini A.L., Gay Escoda C. Retrospective study of 145 supernumerary teeth. Med Oral Pathol Oral Cir Bucal 2006;(11E):339-344.
19. Fardi A., Kondylidou S, Bachour Z, Parisis N, Tsirlis A. Incidence of impacted and supernumerary teeth-a radiographic study in a North Greek population. Med Oral Pathol Oral Cir Bucal 2011;16(1): 56-61.
20. Çelikoğlu M, Kazancı F, Ceylan İ. Nadir görülen supernumerer dişler ve gömülü daimi dişler: Vaka raporu. Türkiye Klin Diş Hek Bilim Derg 2009; 15(3):244-248.
21. Asaumi JI, Shibata Y, Yanagi Y, Hisatomi M, Matsuzaki H, Konouchi H et al. Radiographic examination of mesiodens and their associated complications. Dentomaxillafac Radiol 2004; 33(2):125-127.
22. Primosh RE. Anterior supernumerary teeth-assessment and surgical intervention in children. Pediatr Dent 1981; 3(2): 204-215.

Yazışma Adresi:

Doç. Dr. Handan ÖVER
Sağlık Bakanlığı İstanbul İl Özel İdaresi
Ağız ve Diş Hastalıkları Hastanesi
Pedodonti Bölümü
Darülaceze cad. Gürsel Mahallesi
Kağıthane/İSTANBUL
Cep tel:0505 456 65 35
e-posta:drhandanayhan@gmail.com

