



## Kırsal Mirasın Korunması ve Yerel Turizm: Foça Kozbeyli Örneği

### Conservation of Rural Heritage and Local Tourism: Case of Foça, Kozbeyli

Umut Devrim TUNCA<sup>1</sup>, Eti AKYÜZ LEVİ<sup>2</sup>

<sup>1</sup>İzmir Kavram Meslek Yüksekokulu  
İzmir, Türkiye

<sup>2</sup>Dokuz Eylül Üniversitesi Mimarlık  
Bölümü, İzmir, Türkiye

**ORCID:**

**U.D.T.:** 0000-0002-5420-3925

**E.A.L.:** 0000-0003-3113-686X

**Corresponding Author:**

Umut Devrim TUNCA

**Email:**

umut.genc@kavram.edu.tr

**Citation:** Tunca, D, U. ve Akyüz Levi, E. (2021). Kırsal mirasın korunması ve yerel turizm: Foça Kozbeyli örneği. *Journal of Humanities and Tourism Research*, 11 (3): 503-525.

**Submitted:** 13.08.2021

**Accepted:** 08.09.2021

### Özet

Kırsal miras alanları, doğal çevre, geleneksel konut dokusu ve sosyal unsurlarıyla birlikte bütüncül olarak korunması gerekli kültürel peyzaj niteliği taşımaktadır. İçinde bulunulan teknoloji ve iletişim çağında, gelişen ve değişen ekonomik, sosyal ve kültürel parametreler ile yoğun ve hızlı kentleşme gibi etkenler kırsal alanlarda da değişime yol açmaktadır. Öte yandan, geleneksel dokusunu koruyan ve yerel yaşam biçimlerini sürdüren yerleşimler, kent yaşamından uzaklaşmak isteyenler için cazibe merkezleri durumuna gelmiştir. Tüm bu etkenler kırsal mirasın korunmasında çok yönlü sorunlara sebep olmaktadır. Çalışmanın amacı, kırsal yerleşimlerde gerçekleştirilen koruma çalışmalarının ne ölçüde sürdürülebilir nitelikte olduğunu sorgulamak ve yerel turizmin koruma faaliyetlerine olumlu-olumsuz etkilerini irdelemektir. İzmir ili, Foça ilçesi, Kozbeyli Mahallesi, koruma altına alınmış geleneksel dokuya sahip olmasının yanı sıra yerel turizmin de etkisiyle son yıllarda değişim sürecine girmesi sebebiyle çalışma alanı olarak seçilmiştir. Kentsel sit alanında, tescil tarihinden günümüze dek fiziksel çevredeki değişim ortaya konularak, yerel turizm işletmeleri, konum, işlev ve tarihi çevreyle olan ilişkileri bağlamında incelenmiştir. Elde edilen veriler, alanın miras değerleri, yerleşimdeki sorunlar ve potansiyelleri açısından irdelenerek, yerel turizmin kırsal koruma çalışmalarında etkin bir araç olarak kullanılması bağlamında değerlendirilmektedir.

**Anahtar Sözcükler:** Kırsal Miras, Kırsal Koruma, Kültürel Peyzaj, Yerel Turizm, Kozbeyli

### Abstract

Rural heritage sites are cultural landscapes that require holistic conservation of the natural environment, vernacular buildings, and social values. The change of economic, social, and cultural parameters, as well as growing urbanization in the technological age, cause several changes in rural environments. Besides, vernacular settlements have become centers of attraction for urbanites. These also cause multifaceted problems for conservation. The aim of the study is to question the effectiveness of existing applications on sustainable conservation of rural settlements and to scrutinize the positive-negative effects of local tourism. İzmir, Foça, Kozbeyli has been chosen as the case study area, as it's registered as a conservation site and has been affected by local tourism for the last several years. In this research, the changes in the physical environment of the village, beginning from the registration year till today are put forward, and local tourism units are analyzed regarding their location, function, and relation with the historical

*environment. These data are scrutinized according to heritage values, problems, and potentials of the settlement, and evaluated in the context of utilizing local tourism as an efficient tool for rural heritage conservation.*

**Keywords:** Rural heritage, Rural Conservation, Cultural Landscape, Local Tourism, Kozbeyli.

## 1. GİRİŞ

Günümüzde kırsal miras alanları doğal ve yapılı çevre değerleri ile ekonomik, sosyal, kültürel unsurlar açısından çok yönlü sorunlarla karşı karşıya ve tehdit altındadır. Hızlı kentleşme, teknoloji ve iletişim çağının getirdiği yenilikler, kırsal alanlar üzerindeki etkilerini küresel ölçekte göstermektedir. Bununla birlikte, kent yaşamının olumsuzluklarından uzaklaşmak isteyenlerin kırsala olan ilgisi artarken, geleneksel dokusunu ve doğal çevresini koruyan yerleşimler, günübirlik ziyaret, tatil ya da ikincil konut arayışı ile yerel turistler için cazibe merkezleri durumuna gelmiştir. Bu durum, değişim sürecinde olan kırsal yerleşimlerde miras değerlerinin korunması bağlamında farklı zorlukların ortaya çıkmasına sebep olmaktadır.

Bu çalışmada, söz konusu etkenler ve sorunlar dikkate alınarak, kırsal mirasın günümüzde ilgili yasal düzenlemeler ile hangi ölçüde korunduğunun irdelenmesi ve yerel turizmin koruma faaliyetlerine olumlu-olumsuz etkilerinin belirlenmesi amaçlanmaktadır.

Bu doğrultuda, İzmir ili Foça ilçesi, Kozbeyli Mahallesi çalışma alanı olarak seçilmiştir. Yerleşimin geleneksel mimari miras değerleri, doğal çevresi ve manzarası ile son yıllarda yerel gastronomi turizmi bağlamında ilgi odağı olması alan seçiminde etkili olmuştur. Kentsel sit alanı niteliğindeki yerleşimde 2013 yılında başlayan koruma amaçlı imar çalışması kapsamında yapılmış olan analizler ile günümüzdeki veriler karşılaştırılarak, yerleşimdeki değişim ortaya konulmuştur. Yerel turizme hizmet eden işletmeler, konum, işlev ve tarihi çevreyle ilişkileri bağlamında incelenerek, alanın korunması üzerindeki etkileri irdelenmiştir.

Çalışmada, kırsal mirasın korunmasında güncel sorunlar, değişim süreci, ilgili yasal düzenlemeler bir arada ele alınarak, örnek alan çalışması kapsamında turizmin korumada bir araç olarak kullanılabilmesi için öneriler sunulmaktadır.

## 2. KIRSAL MİRAS ve TURİZM

Kırsal kavramının yerleşimin nüfusu ile mi, geçim kaynağı ile mi, yoksa oluşan sosyal çevrenin bütünlüğü ve “biz” ruhu ile mi ilgili olarak kullanıldığı konusu tartışılmaktadır. Geçmişte köy olarak nitelendirilen ancak 6360 sayılı Büyükşehir Yasası ile mahalle statüsüne dönüştürülen kırsal alanlar özünde bazı nitelikleri barındırmaktadır. Bu kimi araştırmacı tarafından nüfus ile sınırlandırılırken, kimilerince tarım ve hayvancılığa dayalı geçim olarak vurgulanmaktadır. Öte yandan belki de bunlardan daha da önemlisi, yerleşimde yaşayan bireylerin burada oturan herkesin sorumluluğunu hissetmesi, bir başka ifade ile “biz” ruhunun varlığıdır.

OECD ve EUROSTAT tarafından nüfus yoğunlukları esas alınarak kır-kent ayrımı belirlenmektedir. İlk olarak 1924 tarihli ve 442 sayılı Köy Kanunu ile Ülkemizde köy tanımı, “nüfusu iki binden aşağı yurtlar” şeklinde yapılmıştır (URL-1). Ancak kırsalın nüfus üzerinden tanımlanmasının yeterli olmadığı bazı araştırmacılar tarafından da vurgulanmıştır. Bu konuda Özensel (2015: 46), kırsal yerleşimlerin başlıca özelliklerini “yerleşim yerlerinin sayısı, nüfus değeri ve yoğunluğu, nüfusun homojenliği, mesleki farklılaşma ve iş bölümü, çevresel faktörler, toplumsal mobilite ve tabakalaşma, toplumsal ilişkiler, göçün yönü” şeklinde ifade etmektedir.

Kırsal yerleşmelerin özellikleri, nüfus/nüfus yoğunluğu, ekonomik faaliyetler, çevre ile olan ilişki, sosyal ilişkiler, kültürel değerler olarak belirtilebilir (Genç, 2020). Kırsal alanlar, yere özgü mimarileri, yaşam şekli, gelenek, görenekleri, yerel sanatları gibi unsurlarla kendilerine özgü nitelik yansıtırlar. Bu bağlamda kırsalın korunması, yeri karakterize eden değerlerinin sürdürülebilir kılınmasıdır. Bu değerler, geleneksel mimari, doğal güzellikler, tarihi ve kültürel değerler yanı sıra

somut olmayan kültürel miras bağlamında değerlendirilebilecek yerel sanatlar, gelenek, görenekler gibi unsurları da içermektedir. Tüm bu değerlerin bütüncül korunması, somut ve somut olmayan kültürel mirası, insanı, yaşamı, taşınır ve taşınmaz değerleri ile o yerin geleceğe aktarımıdır.

Kırsalın kültür varlığı olarak görülmesi ise, yüzyıllar öncesine uzanmaktadır. “Dünyada kırsal mimarinin kültür varlığı olarak tanınması sürecinin 1790 yılında Karl Viktor von Bonstetten’in çiftlik evlerinin geçmiş kültürün somut verileri olarak, bir parkta toplanması fikriyle başlamış olduğu düşünülmektedir” (Eres, 2013: 457).

Tarihsel süreçte kırsal kavramının ülkemizde ve yurtdışındaki durumuna bakıldığında, kavramın 20. yüzyıldaki çeşitli uluslararası tüzüklerde geçtiği, zaman zaman konunun öneminin görülüp bu bağlamda toplantılar düzenlendiği belirtilebilir.

Kavrama değinen uluslararası tüzüklerden 1964 Venedik Tüzüğü’nün birinci maddesinde, “Tarihi anıt kavramı sadece bir mimari eseri içine almaz, bunun yanında belli bir uygarlığın, önemli bir gelişmenin, tarihi bir olayın tanıklığını yapan kentsel ya da kırsal bir yerleşmeyi de kapsar. Bu kavram yalnız büyük sanat eserlerini değil, ayrıca zamanla kültürel anlam kazanmış daha basit eserleri de kapsar” ifadesi yer almaktadır (URL-2).

1975 Amsterdam Deklarasyonu’nda ise, “Mimarlık mirası yalnız üstün nitelikli tek yapıları ve çevreleri değil, tarihsel ve kültürel özellikleri olan tüm kentsel ve kırsal alanları içerir” şeklinde kavramın geçtiği görülmektedir (URL-3).

Kırsal ifadesine yer verilen başka birçok tüzüğün de varlığına karşın ülkemizde konu yasalarda yer bulmamıştır. Günümüzde geçerli olan 2863 sayılı Kültür ve Tabiat Varlıklarını Koruma Kanunu’nun 3386 ve 5226 sayılı yasalarla değişiklikler içeren son durumuna göre mevzuatta “kırsal sit” ifadesine yer verilmemektedir. ICOMOS Türkiye Mimari Mirası Koruma Bildirgesi’nde (2013), “kırsal sit, yerleşim düzeni, yapım tekniği ve tasarımıyla yerelin ürünü olan yapıların, yol, meydan, tarım alanı vb. öğelerle birleşerek oluşturduğu, korunacak değerler taşıyan kırsal alanlardır” şeklinde tanımlanmaktadır (URL-4).

Turizm, kırsalın kalkınması ve gelişiminde araç olarak görülen bir olgudur. Ancak yerleşimin gelişim ve sürdürülebilirliğine katkı sağlarken, dokunun özgün niteliklerinin korunarak geleceğe aktarımı konusunda duyarlı olunmalıdır.

Kırsal turizm, “kişilerin doğal ortamlarda dinlenmek ve değişik kültürlerle bir arada olmak amacıyla bir kırsal yerleşmeye gidip, orada konaklamaları ve o yöreye özgü etkinlikleri izlemeleri ya da katılmalarıyla gerçekleşen bir turizm türüdür” (Soykan, 1999: 68). Avrupa Birliği tarafından kırsal turizm “Tarımsal ya da yerel değerlerle iç içe bulunarak hoşça zaman geçirmek amacıyla olan turistlere, beklentileri doğrultusunda konaklama, yiyecek, içecek ve diğer hizmetleri veren küçük ölçekli işletmelerin yer aldığı küçük yerleşimlerde gerçekleştirilen faaliyetler bütünü” şeklinde tanımlanmaktadır (EC, 1999:151).

Kırsal turizm, doğa turizmi, doğa mirası, çiftlik turizmi, doğal alan turizmi, doğaya dayalı turizm, rekreasyonel turizm, yeşil turizm, ekoturizm, köy turizmi, dağ turizmi, yayla turizmi gibi çeşitli kavramları içeren bir şemsiye turizmdir. Dolayısıyla kırsal turizm birçok turizm çeşidi ile bütünleşmiş, onlarla iç içedir. Sürdürülebilir turizm ve alternatif turizm kapsamında da yer alır. Yeri karakterize eden özelliklere bağlı olarak içerdiği alt turizm türleri farklılıklar yansıtır.

Kırsal turizmde amaç, ziyaretçilerin yerin ruhunu hissetmesi, atmosferini yaşaması, deneyimlemesi, yerel değerleri görüp tanınmasıdır. Kırsal turizm, yerin doğal güzellikleri yanı sıra geleneksel mimari dokunun da korunmasına yardımcı olur. Ancak diğer turizm türlerinde olduğu gibi bunda da turizmin araç olduğu, yere özgülüğün ve dokunun özgünlüğünün korunmasının öneminin can alıcı nitelik yansıttığı unutulmamalıdır.

Kırsal turizmin gelişimi, yerin fiziksel ve yaşamsal sürdürülebilirliğinin sağlanmasına katkı sağlar. Bu bağlamda, yerin altyapı, sağlık, eğitim gibi hizmetlerinin iyileştirilmesi; yerel halkın ek gelir sağlamasıyla ekonominin canlanması; yerleşimin sosyal açıdan gelişmesi; kente göçün engellenmesi; gerçekleştirilecek yerel etkinliklerle yerleşimin tanınırlığı ve canlılığının artırılması; yaşam kalitesinin yükseltilmesi gerçekleşebilir. Erzincan, Kemaliye Mahallesi'nde yapılan koruma – onarım çalışmaları, somut ve somut olmayan kültürel mirasın bir bütün olarak değerlendirilmesi ve yaşatılması bağlamında örnek olarak gösterilebilir (Resim 1 ve 2).



Resim 1. Koruma – Onarım Çalışmaları, Kemaliye



Resim 2. 'Mani Yolu', Kemaliye, Erzincan

Kırsal turizmle yerleşimlerin yaşatılarak korunması bağlamındaki örnekler incelendiğinde farklı yaklaşımlar görülmektedir. Bu bağlamda:

- Ekomüze olarak değerlendirme,
- Ekoköy olarak düzenleme,
- Kırsala yeni bir kimlik kazandırarak yerleşimin sürdürülebilirliğini sağlama,
- Yavaş şehir olarak yaşatma,
- Soylulaştırma belirtilebilir.

Kültürel mirasın kendi bağlamında yaşatılarak korunmasını esas alan ekomüze yaklaşımı somut kültürel miras unsurları yanı sıra gelenek, görenekler, yerel sanatlar gibi somut olmayan değerler ve insanı ile yerleşimi sürdürülebilir kılmaya yöneliktir. Bazen doğa, bazen geleneksel doku, bazen maden kaynakları gibi unsurlar, ya da bunların bütüncül şekilde birlikteliği yere özgü değerleri oluşturmaktadır. Dünya'daki çarpıcı örnekler bağlamında Skansen ve Alsace Ekomüzeleri belirtilebilir. Türkiye'den de Mudurnu Hüsamettindere Köyü ekomüzesi örneklenbilir.

Ekoköy, sosyal, kültürel, ekolojik, ekonomik sürdürülebilirliği sağlamak üzere katılımcı süreçlerle oluşturulan, niteliklerine göre kuruluş yöntemleri ve hitap ettikleri topluluk farklılaşan, bilinçli, geleneksel veya kentsel bir topluluktur. Ekoköyler, çok büyük çeşitlilik göstermekteyse de, benzerlikler de yansıtırlar. Dini ve ruhani, geleneksel, bir yere özgü gibi farklı niteliklere sahiptirler. Bununla birlikte, ekoköylerde halkın katılımı, atık geri dönüşümü, yerel organik gıda üretimi, tüketimi, su kaynaklarının artırılıp yeniden kullanımı, eğitim merkezi niteliği gibi ilkelerin benimsenip uygulandığı görülmektedir. Dünya'daki çarpıcı örnekler bağlamında «Ekoköylerin anası» olarak nitelenen Findhorn (İskoçya), insanların birliğine adanmış ideal bir kasaba denemesi olan Auroville (Güney Hindistan) örneklenbilir (Akyüz Levi ve Tunca, 2021).

Kırsalın yaşatılması ve sürdürülebilir kılınması bağlamındaki yaklaşımlardan biri de, yeni bir kimlik kazandırılmasıdır. Gül kenti Isparta yanında yer alan Burdur kentindeki köyde yaşayan bir girişimcinin Fransa'da gördüğü lavanta tarlalarını burada oluşturma girişimi köyün dokusunun



yaşatılması yanı sıra yerleşimin yeni bir kimlik kazanması ve turizmi araç olarak kullanıp ekonomik kalkınmasının sağlanması bağlamında bir örnek olarak belirtilebilir (Resim 3).



**Resim 3.** Isparta, Kuyucak köyü, lavanta tarlaları

Günlük yaşamın yoğunluğu ve stresinden uzaklaşma, sakin bir ortamda yaşama, beslenme ve yaşam açısından da bu ilkeyi benimsemeye yönelik yavaş şehir hareketi 1999 yılında İtalya'da kurulmuş, uluslararası yavaş şehir tüzüğü ile belirlenmiş Belediyeler Birliği hareketi olup; Dünya'da ve Türkiye'de çok sayıda örneği vardır. Türkiye'de Sığacık, Taraklı, Gökçeada; İtalya'da Amelia; İspanya'da Begur; Norveç'te Levanger bu konuda örneklenbilir.

Geleneksel dokuların korunmasında fiziksel sürdürülebilirlik yanı sıra yaşamsal sürdürülebilirliği de sağlamak, bir başka ifade ile yerleşimi sosyal çevresi, insanı ile birlikte korumak önem taşımaktadır. Özellikle son dönemlerde kentin yoğun yaşamı, trafiğinden uzaklaşmak ve stresini atmak üzere kentten köye sürekli olmasa da göç eden ve kısmen buralarda yaşayan gruplar vardır. Soylulaştırma koruma bağlamında ve özellikle sosyolojik açıdan benimsenen bir yaklaşım değildir. Ancak kentten kıra kısmen veya sürekli yaşamak üzere göç edenler yerin ruhunu zedelemeyen, yerel halkın değerlerine uygun bir yaşam tarzı benimsediklerinde, yani o alana entegre olabildiklerinde yerleşimin yaşatılarak korunması olanaklı olmaktadır.

Yerin tüm değerlerini değiştirerek, yaşam standartlarını yükselterek yerli halkı yabancılaştırarak sosyal çevrenin tümü ile değişimine neden olan ancak fiziksel sürdürülebilirliğin sağlandığı yaklaşımlar ise, kimliği yok edici olarak değerlendirilebilir. Alaçatı bu bağlamda örneklenbilir.

Kırsal turizm kapsamında yerin özelliklerine göre farklı aktiviteler odak niteliği yansıtmaktadır. Karadeniz Bölgesi'nde yayla turizmi, Kapadokya yöresinde köy düğünleri, yerin konum ve niteliğine bağlı olarak doğa yürüyüşü, kayak, yamaç paraşütü, rafting gibi sportif uğraşlar, bazı alanlarda geleneksel deve güreşleri, geleneksel dokusu ile çarpıcı alanların gezilmesi gibi. Hangi yaklaşım ile sürdürülebilirliği sağlanırsa sağlansın, turizmin korumada araç olduğu unutulmamalı, denge noktasına dikkat edilmesi, yerin özgün kimlik ve dokusunun bozulmaması, yerleşimdeki doğal atmosferin korunması kaçınılmaz bir gereklilik olarak benimsenmelidir.

## 2.1. Kozbeyli Mahallesi

İzmir ili Foça ilçesine bağlı Kozbeyli Mahallesi, şehir merkezine 60 km uzaklıkta, İzmir Çanakkale anayolu ile bağlantılı olan Foça ve Yeni Foça yollarını birbirine bağlayan kuzey – güney hattı üzerinde yer almaktadır (Resim 4). Şaphane dağı eteklerine kurulmuş olan yerleşim, dağın kuzeydoğu yönüne bakan eğimli arazisi üzerinde olup Gencelli Körfezi'ni gören deniz manzarasına hâkim konumdadır (Resim 5).

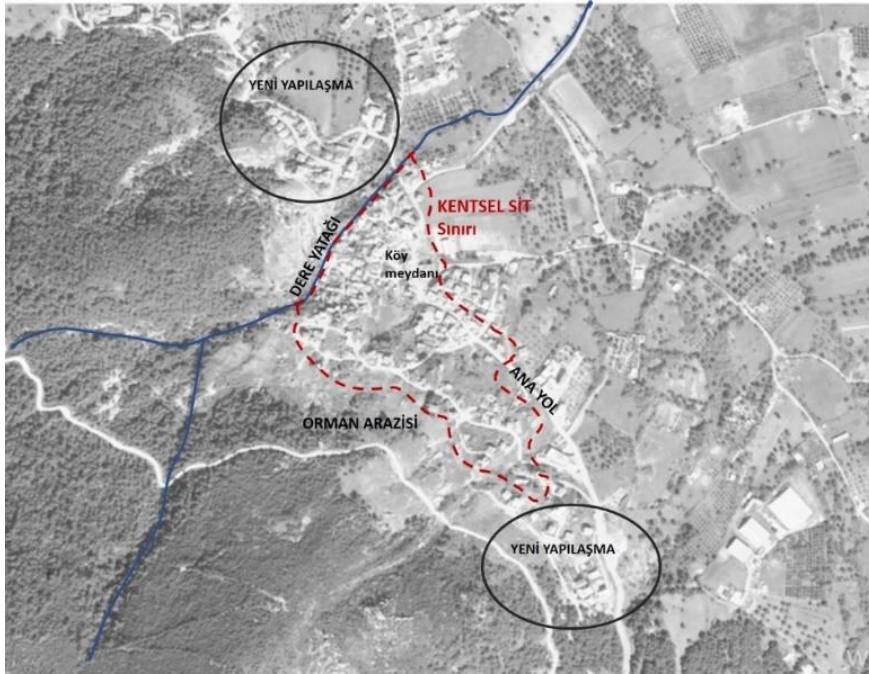


Resim 4. Kozbeyli'nin Konumu



Resim 5. Kozbeyli Genel Görünüm ve Manzarası

Yerleşim, kuzeybatı yönünde Pınarderesi, güney yönünde orman arazisi ile sınırlıdır (Resim 6, 7, 8). Doğu yönünde zeytin ağaçlarının ve tarlaların bulunduğu düz arazi yerleşimden ana yol ile ayrılmaktadır. Güney ve kuzey yönlerinde ise, köyün uzantısı niteliğinde yeni yapılaşma alanları mevcuttur.



Resim 6. Yerleşimi Sınırlandıran Unsurlar





Resim 7. Orman arazisi



Resim 8. Pınarderesi kenarındaki oyun alanı

Yerleşimin bağlı olduğu Foça'da 1913 yılında toplam nüfus 7000 iken, ilçede yaşayan 5500 kişinin Rum olduğu belirtilmektedir (Aksu, 1985). Foça ve çevresinde çok sayıda Rum yerleşimi olmasına karşın, Kozbeyli Türk köyü olarak kurulmuş; Rumlar daha sonra gelmiş ve Kurtuluş Savaşı sonuna kadar yirmi – yirmi beş hane olarak yerleşmişlerdir (Yurttaş, 2001). Mübadele döneminde köydeki Rumlar Yunanistan'a giderken, çoğunluğu Limni Adası'ndan olan göçmenler Kozbeyli'ye gelip yerleşmişlerdir. Köyün güneybatı yönünde, yamacın üst kotlarında yer alan bölge, yerel halk tarafından Rum mahallesi olarak anılmaktadır.

Kozbeyli nüfusunun 1980-2020 yılları arasındaki değişimine bakıldığında, 2000-2007 yılları arasındaki dönem dışında nüfusun artış eğiliminde olduğu görülmektedir (Tablo 1).

Tablo 1. Kozbeyli Mahallesi'nin Nüfusundaki Değişim

Yıl	1980	1985	1990	2000	2007	2009	2012	2015	2018	2020
<b>Toplam Nüfus</b>	367	419	503	610	553	549	565	627	626	689

Yurttaş (2001), 20 yıl öncesindeki çalışmasında geçmişte köyde var olan tarımsal üretimlerden bağcılık ve tütüncülüğün sürdürülmediğini ancak zeytinciliğin süregelen en önemli geçim kaynağı olduğunu belirtmektedir. Günümüzde ise, Foça Kaymakamlığı İlçe Gıda ve Tarım Hayvancılık Müdürlüğü verilerine göre Kozbeyli'de iki adet zeytinyağı fabrikası bulunmaktadır (İlçemizde tarım potansiyeli, b.t). Özellikle süt üretimine yönelik küçük ve büyükbaş hayvancılık da benzer şekilde yöre halkının geçiminde yer tutmaktadır. Yanı sıra, bölgede hububat, baklagiller ve sebze üretimi yaygın olarak görülmektedir (Çınar ve diğer., 2012). Bununla birlikte son yıllarda artış gösteren yerel turizm de halkın geçim kaynaklarından biri olmuştur.

### 2.1.1. Yerleşim Dokusu ve Kırsal Miras Değerleri

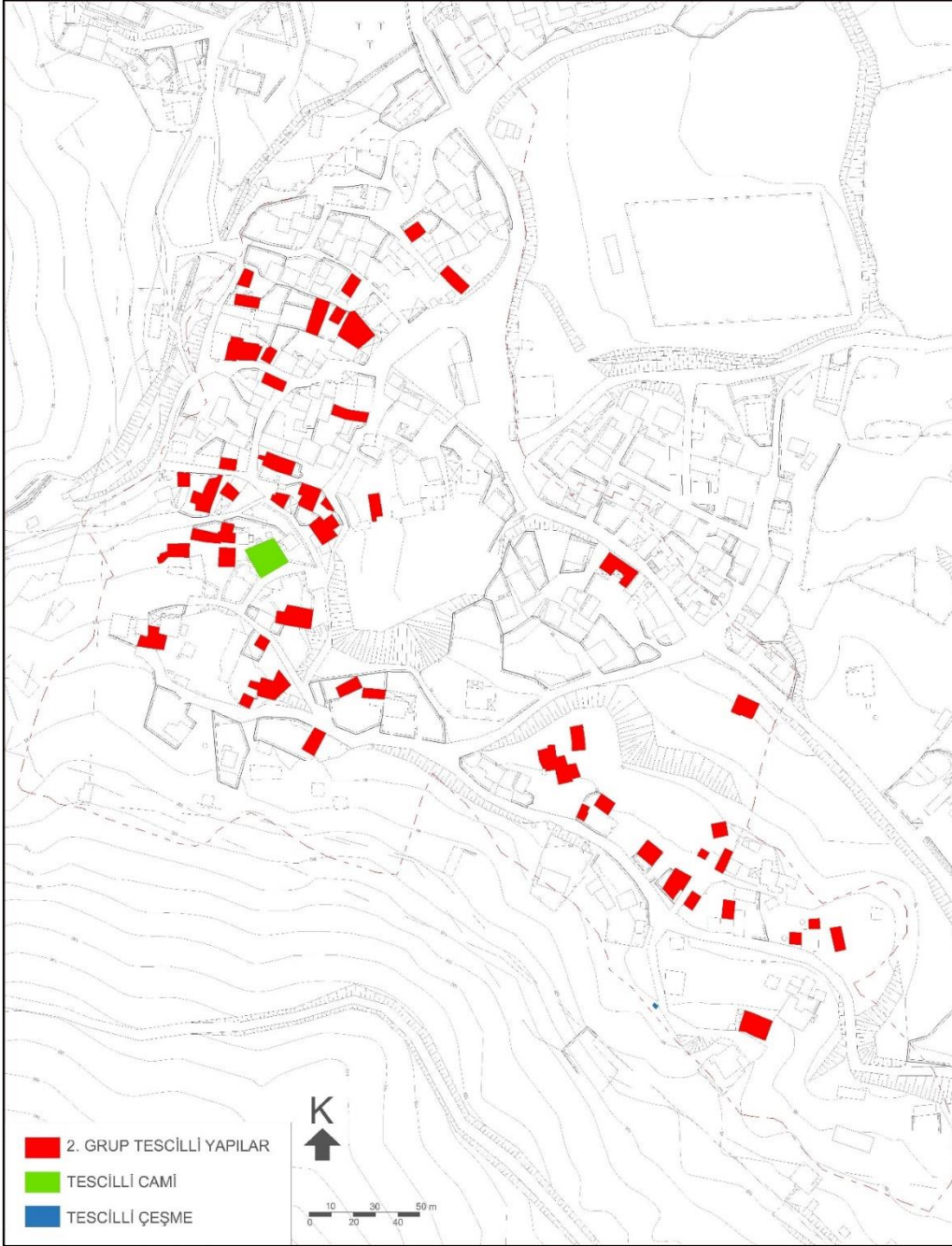
Kozbeyli Mahallesi, İzmir II Numaralı Kültür Varlıklarını Koruma Kurulu (KVKK) Bölge Müdürlüğü'nün 03.12.2003 tarihli 12209 sayılı kararı ile kentsel sit alanı olarak belirlenmiş ve 05.08.2003 tarihli karar ile 25 adet taşınmaz kültür varlığı tescillenmiştir. Günümüzde 51 adet tescilli taşınmaz bulunmaktadır (Şekil 1). Tescil listesinde sivil mimarlık örnekleri dışında bir cami (Resim 9), iki çeşme (Resim 10), bir ocak ve bir mezarlık vardır. Mezarlık ve bir adet çeşme, köy yerleşiminin kuzeyinde, kentsel sit alanı sınırlarının dışında yer almaktadır. KAİP çalışmaları 2013 yılından bu yana sürmekte olup, alanda geçici yapılaşma koşulları geçerlidir.



Resim 9. Köy Camii



Resim 10. Tescilli Çeşme



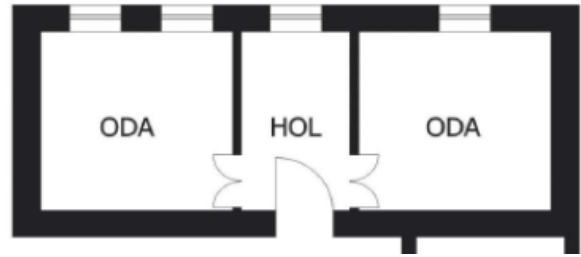
Şekil 1. Kentsel Sit Sınırı ve Tescilli Yapılar



Eğimli araziye göre şekillenmiş yerleşimde, dar sokaklar, yapı beden duvarları ve bahçe duvarları ile sınırlanmıştır. Çoğunlukla tek ve iki katlı yapılardan oluşan geleneksel konut dokusunda belirgin bir tipoloji bulunmamakla birlikte yaygın olarak kullanıldığı görülen iki plan şeması dikkat çekmektedir. Orta hol ve her iki yanında birer odanın bulunduğu simetrik plan şeması, çok sayıdaki yapıda yaşam alanını oluşturmaktadır (Resim 11, Şekil 2). İki katlı yapılarda alt katlar, depo işlevindeyken, üst kata ulaşım yapının bulunduğu arazinin eğimine bağlı olarak, yapı içinden bir merdivenle ya da yapı dışındaki farklı kottaki bir giriş ile sağlanmaktadır. Diğer yaygın plan şeması ise, kule ev biçiminde inşa edilmiş olan ve çoğunlukla Rum Mahallesi olarak anılan bölgede yer alan, alt katta sağır duvarlı, üst katta ise az açıklıklı tek bir odanın bulunduğu yapı tiplerinde görülmektedir (Şekil 3). İçlerinde en çok bilineni, köy camisinin batısında yer alan ve yerleşime adını veren Kuzu Bey'in adıyla anılan kuledir (Resim 12).



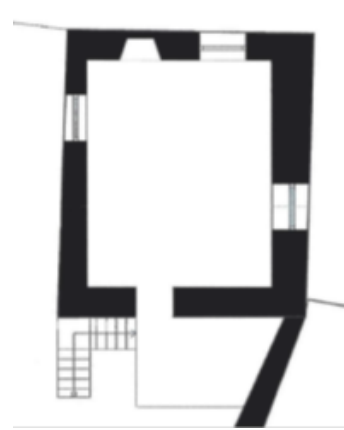
Resim 11. Orta Hollü Yapı Örneği



Şekil 2. Orta Hollü Plan Şeması



Resim 12. Kuzubeyi Kulesi



Şekil 3. Kule Ev Tipi Plan Şeması

Mahallede kamulaştırılarak restorasyonu tamamlanmış iki yapı bulunmaktadır. Bunlardan biri, köy meydanında yer alan konut yapısı olup kullanıma açılmamıştır (Resim 13). Diğerisi ise, yerleşimin üst kotunda bulunan Çapkınoğlu Konağı ve Meyhanesi'dir; ancak sürekli olarak kullanılmamaktadır (Resim14).



**Resim 13.** Köy Meydanındaki Yapı



**Resim 14.** Çapkınoğlu Meyhanesi

Yerleşimin güneybatı yönündeki üst kotlarda çok sayıda terk edilmiş, harabe durumunda, bazıları tescilli yapı vardır (Resim 15). Bununla birlikte tescilli olmamasına karşın, bu yapılarla uyumlu olan ve doku bütünlüğünü sağlayan çok sayıda yapı da bulunmaktadır (Resim 16, Şekil 4).



**Resim 15.** Alandaki Tescilli Harabe Yapılar

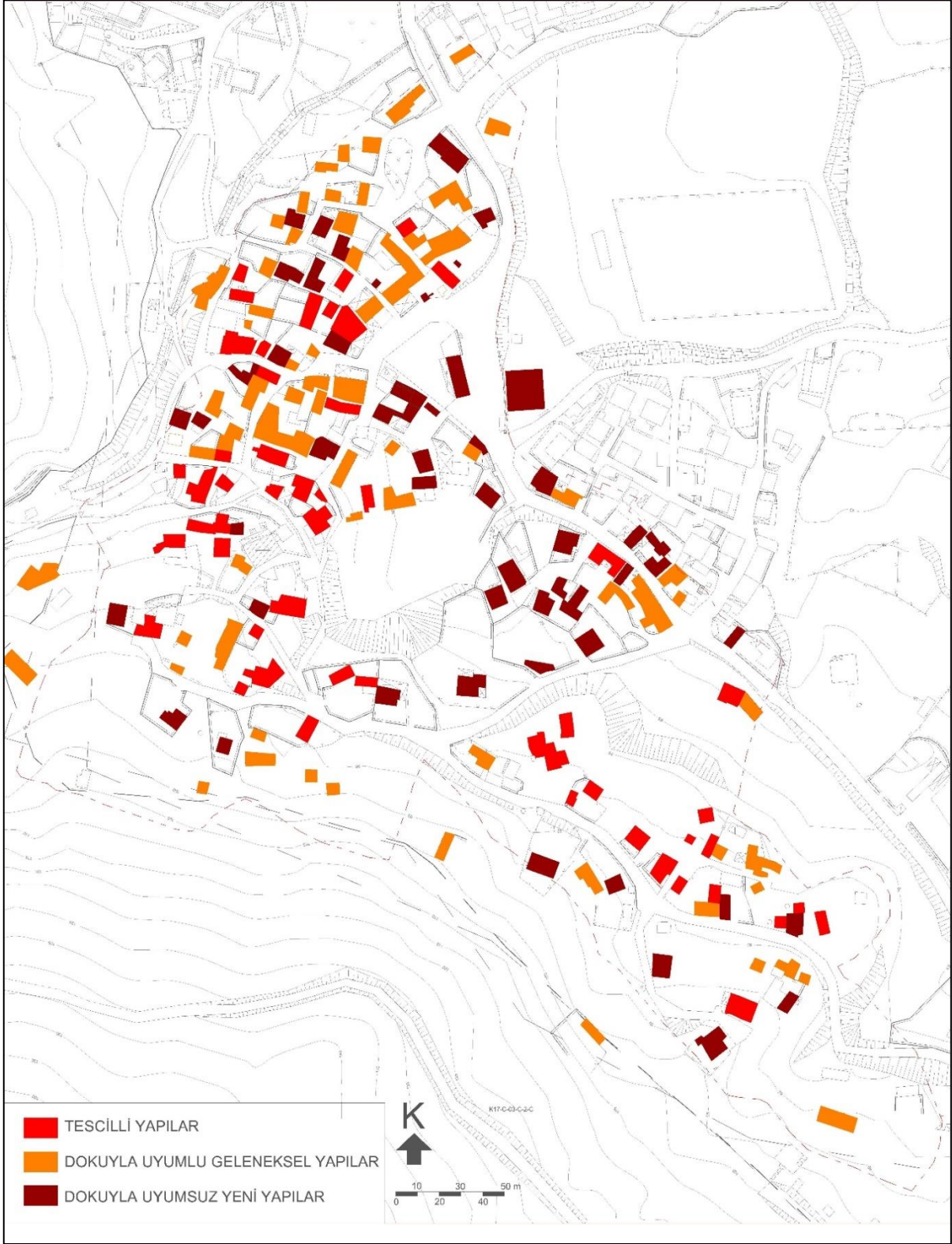


**Resim 16.** Tescilli Olmayan Yapı Örneği

Arazi kullanımına bakıldığında, yerleşimde konut işlevinin öne çıktığını, ticaret yapılarının ise köy meydanı çevresinde yer aldığını söylemek mümkündür (Şekil 5).

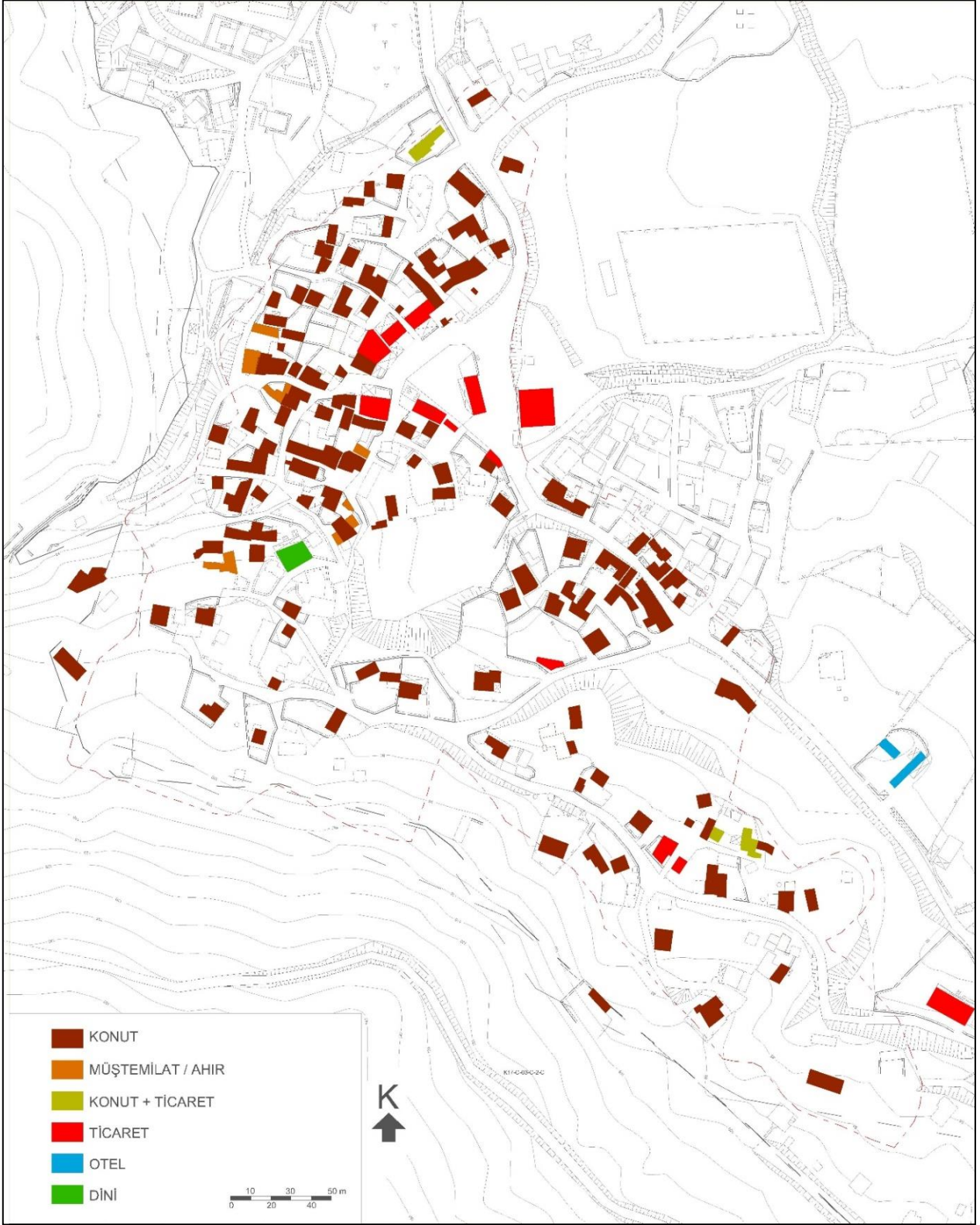
2013 yılında Koruma Amaçlı İmar Planı çalışmaları kapsamında arazi kullanımı, kat adedi, yapım sistemi, doluluk boşluk, yapısal durum, tescil durumu, sokak döşemesi, bina büyüklükleri, parsel büyüklükleri, TAKS dağılımının incelendiği doku analizleri yapılmış ve envanter çalışmasıyla birlikte yayına aktarılmıştır (Çınar ve diğer., 2012). 2019 yılında ise doktora tez çalışması kapsamında tescilli yapılar, arazi kullanımı, yapısal durum ve kullanım durumu analizleri yenilenerek geçmiş verilerle karşılaştırılmış ve altı yıllık süreçteki değişim ortaya konulmuştur.



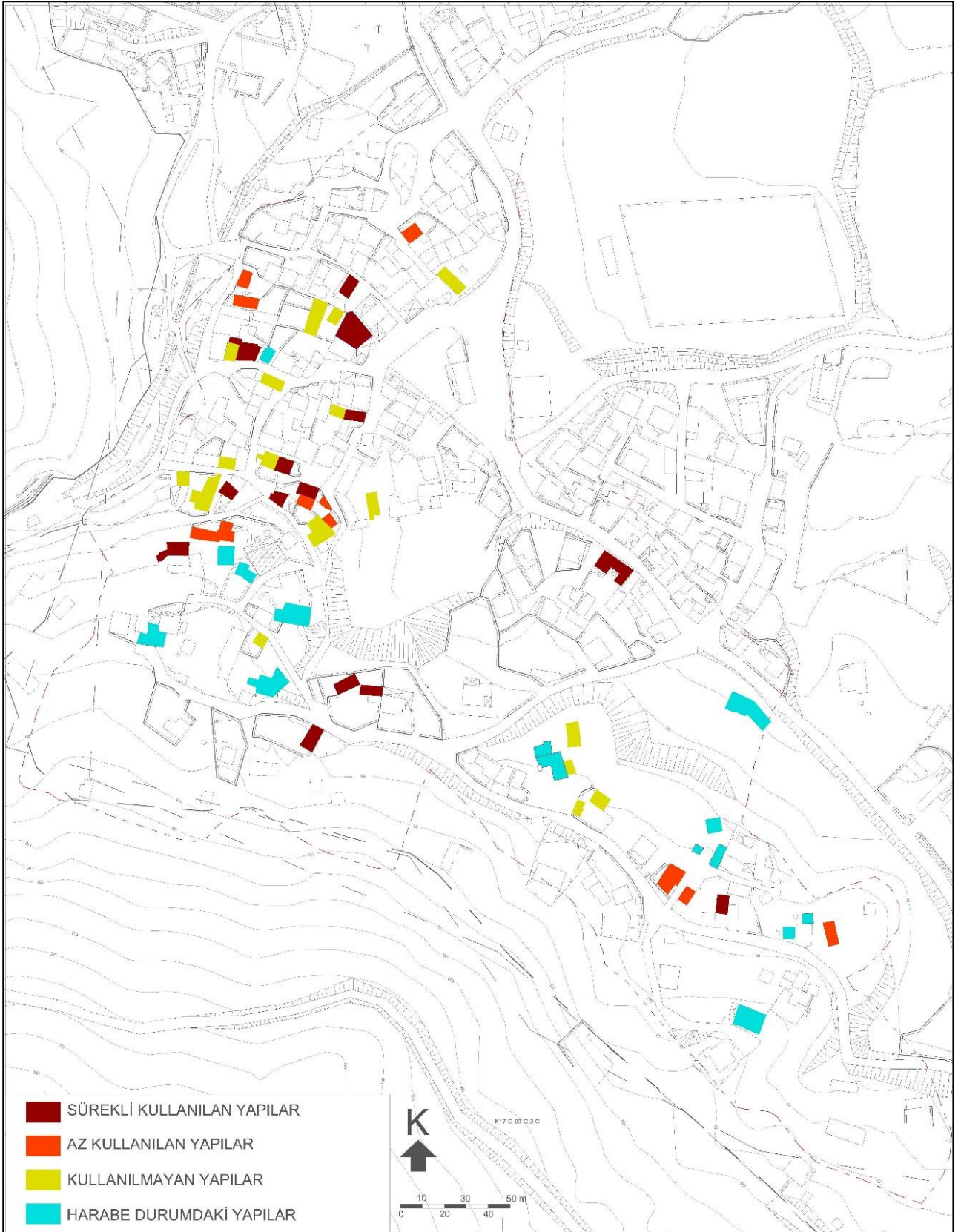


Şekil 4. Tescilli Yapılar İle Tescilli Olmayan Dokuyla Uyumlu ve Uyumsuz Yapılar





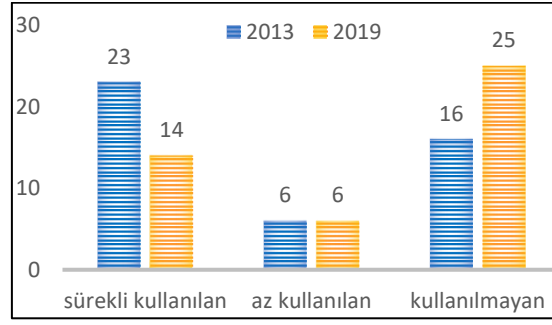
Şekil 5. Arazi Kullanım Analizi, 2019



Şekil 6. Tescilli Yapıların Kullanım Durumlarının Analizi, 2019



Tescilli yapıların kullanım durumlarının bu süreçteki değişimine bakıldığında, sürekli kullanılanların azaldığı, terk edilenlerin ise arttığı görülmektedir (Resim 17, Şekil 6 ve 7).

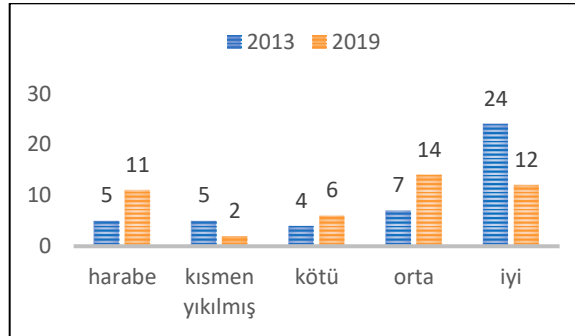


Şekil 7. Tescilli Yapıların Kullanım Durumlarının 2013 – 2019 Yılları Arasındaki Değişimi



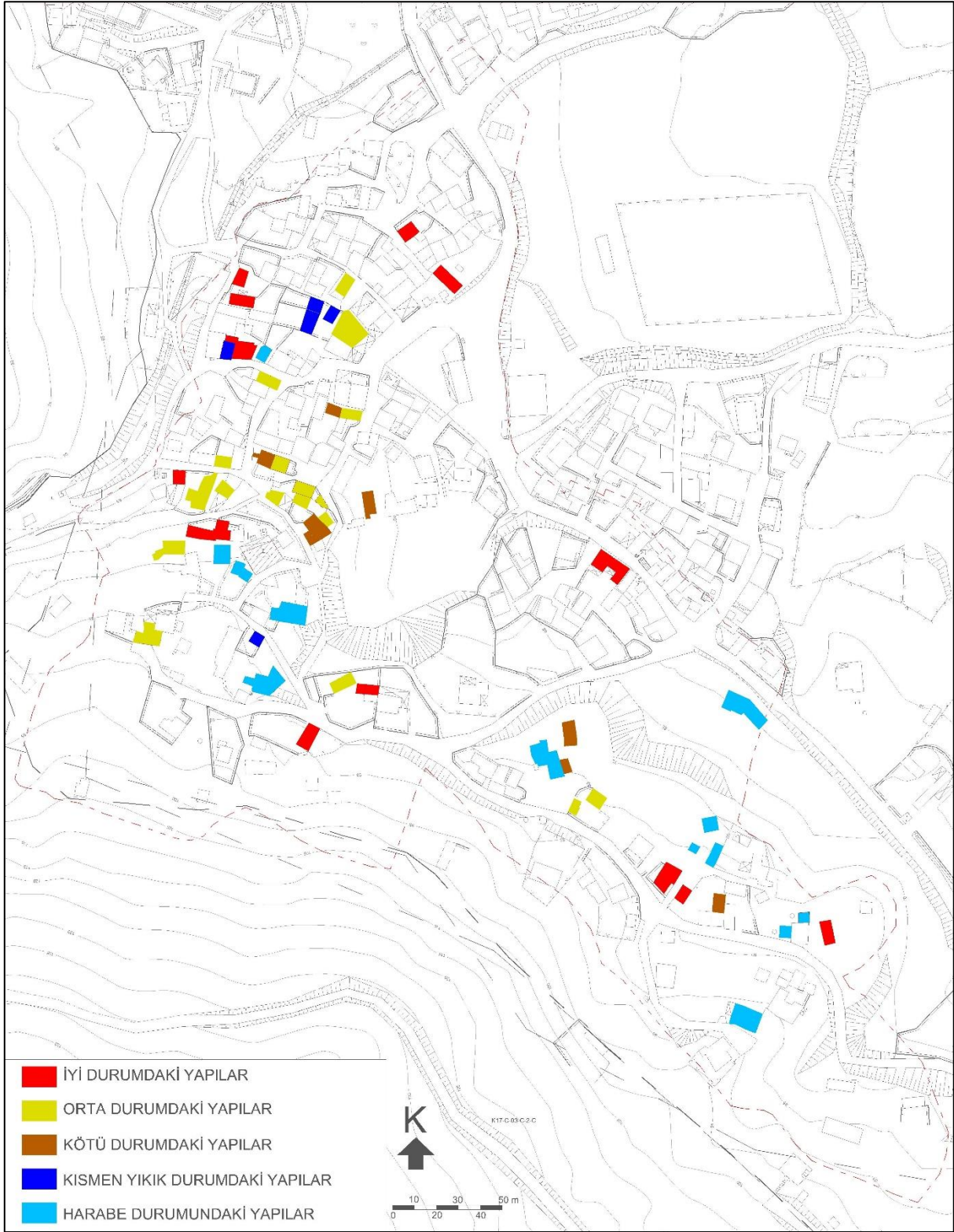
Resim 17. 2013 Yılından Sonra Terk Edilmiş Tescilli Yapılara Örnekler

Tescilli yapıların yapısal durumlarına bakıldığında, 2013 yılı sonrasında harabe yapı sayısında artış olduğu, iyi durumdakilerin ise yarı yarıya azaldığı görülmektedir. Bu doğrultuda genelde terk edilmeye ve bakımsızlığa bağlı olarak yapılardaki bozulmaların sürekli arttığını söylemek olanaklıdır (Resim 18, Şekil 8 ve 9).



Şekil 8. Tescilli Yapıların Yapısal Durumlarının 2013 – 2019 Yılları Arasındaki Değişimi





Şekil 9. Tescilli Yapıların Günümüzdeki Yapısal Durumları

## Kırsal Mirasın Korunması ve Yerel Turizm: Foça Kozbeyli Örneği



Resim 18. 2013 Yılından Günümüze Harap Duruma Gelmiş Tescilli Yapılara Örnekler

Tablo 2. Tescilli Yapıların 2013-2019 Yılları Arasındaki Kullanım ve Yapısal Durumlarındaki Değişim

NO	TESCİL TARİHİ	PARSEL NO	İŞLEV	KULLANIM		YAPISAL DURUM	
				2013	2019	2013	2019
1	5.08.2003	1007	kamusal	-	-	Y	I
2		969	konut	+	+	I	I
3		925	T+K	+	+	I	O
4		781	ticaret	x	x	I	I
5		906	konut	+	+	I	O
6		794	konut	-	x	KY	I
7		1114	T	x	x	I	I
8		818	konut	+	+	I	O
9		819	konut	+	+	I	I
10		908	konut	x	-	I	I
11		933	konut	+	+	I	O
12		827	konut	+	+	I	I
13		864	konut	-	-	I	KY
14		862	konut	x	x	I	I
15		859	konut	-	-	H	H
16		890	konut	x	-	I	O
17		897	konut	x	-	I	O
18		888	konut	x	-	K	K
19		871	konut	+	+	I	O
20		957	konut	x	x	I	I
21	16.07.2014	884	konut	+	+	I	O
22	22.04.2015	843	konut	-	-	H	O
23		861	konut	+	+	I	O
24		1167-920	konut	x	x	I	I
25		923-1135	konut	-	-	O	H
26		868	konut	x	-	O	K
27		870	konut	+	+	I	O
28		873	konut	+	+	O	O
29		883-1140	konut	-	-	O	K
30		993-1143	konut	x	-	I	K
31		11.02.2016	769-770	konut	-	-	K
32	783		konut	+	+	O	K
33	792		konut	-	-	KY	H
34	802-1165		konut	x	-	O	O
35	807		konut	-	-	KY	H
36	813-815-1184		konut	-	-	H	H
37	816		konut	x	-	O	K
38	852-853-854		konut	-	-	H	H
39	866 - 867		konut	-	-	H	H
40	869		konut	+	+	I	O
41	907		konut	x	-	I	O
42	964		konut	-	-	K	H
43	26.06.2019	915	konut	+	+	I	I
44		916	konut	-	-	KY	KY
45		1147	konut	-	-	K	H

Not: (T: ticaret; K+T: konut+ticaret; +: sürekli kullanılan; x: az kullanılan; -: kullanılmayan; I:iyi; O: orta; K:kötü; KY: kısmen yıkılmış; H: harabe)

Tablo 3. Anket Verileri

ANKET BİLGİLERİ									
	YERLEŞİMİN ADI:	KOZBEYLİ		İL: İZMİR		İLÇE: FOÇA			
	ANKET ÇALIŞMASI YAPILAN KİŞİ SAYISI	21	ANKET İLE BİLGİ ALINAN TOPLAM KULLANICI SAYISI						50
DEMOGRAFİK BİLGİLER	Cinsiyet	Erkek	20	K	30				
	Yaş grupları	18 yaş altı	3	18 - 34	6	35 - 49	5	50 - 64	15
		65 - 79	11	80 ve üstü	10				
	Doğum yeri	Kozbeyli	31	İzmir	14	İzmir dışı	5		
	Kozbeyli'de yaşama süresi	1 yıldan az	0	1 - 4yıl	1	5 - 9 yıl	12	10 yıl üzeri	37
	Kozbeyli'ye nereden geldiği	İzmir içi	17	Ege B.	0	diğer	3		
	Kozbeyli'ye yerleşme sebebi	doğum yeri	28	eğitim	2	aile	7	kentten kaçış	6
		evlilik	4	Limni'den göç	3				
Kozbeyli'den göç etme nedenleri	eğitim	0	çalışma	2	evlilik	16	köyden kaçış	0	
	ilkokul	29	ortaokul	2	lise	2	okumamış	3	
EĞİTİM	önlisans	1	lisans	4	lisansüstü	1	öğrenci	7	
EKONOMİK BİLGİLER	Çalışma düzeyi	çalışan	8	emekli	21	ev hanımı	14	öğrenci	7
	Çalışma yeri	Kozbeyli	6	Aliağa	3	İzmir	0	şehirdışı	0
	Konut mülkiyeti	mülk sahibi	21	kira	0				
	Başka konut mülkiyeti	Kozbeyli	3	İzmir	8	yok	7	İstanbul	1
	Araç sahipliği	otomobil	10	minibüs	0	kamyonet	0	kamyon	0
		traktör	1	motorsiklet	1	at arabası	0	diğer:	0
	Geçim kaynağı	tarım	0	hayvancılık	0	ticaret	0	turizm	0
		emekli maaşı	10	çalışan	1				
	Önceki geçim kaynakları	tarım	10	hayvancılık	10	ticaret	0	turizm	0
		çalışan	5	serbest	1	devlet memuru	1		
	Tarım arazisi mülkiyeti	var	6	yok	6				
	İşletilen tarım arazisi	mülk sahibi	5	kira	0	yok	6		
Yetiştirilen ürünler	zeytin	3	pamuk	0	üzüm	0	narenciye	0	
	ekin	2	sebze	0	diğer:	0			
Yetiştirilen hayvanlar	büyükbaş	3	küçükbaş	0					
SOSYAL	Mahalle dışına çıkma sıklığı	haftada birkaç	0	haftada bir	4	onbeş günde bir	1	ayda bir	0
		yılda birkaç	0	gerektiğçe	15	hiç	1		
	Mahalle dışına çıkma sebebi	Alışveriş	8	Kamu hizmetleri	0	Akraba ziyareti	12	Sağlık	6
Çalışma		0	Eğitim	0	Tatil / gezi	0			
YERLEŞİME İLİŞKİN	Mahalle Statüsünden haberdar olma	haberdar	19	haberi yok	2				
	Belediye çalışmalarından memnuniyet	memnun	5	memnun değil	12	kararsız	4		
		altyapı	0	ulaşım	4	geçim kaynakları	0	kente göç	0
	Yerleşimdeki sorunlar	eğitim	1	sosyal faaliyet	0	ikincil konut alımı	0	kentten göç	1
		sağlık	2	düzensiz yapı	0	dini tesis	0	otopark	7
		spor alanı	0	kamusal alan	0	köy içi yollar	2	diğer	5
Günübirlik turizmden memnuniyet	memnun	16	memnun değil	3	kararsız	2			
GELENEKSEL KONUTA İLİŞKİN	aynı evde oturan kişi sayısı	1 - 2 kişi	14	3 - 4 kişi	5	5 - 6 kişi	1	7 ve fazlası	1
	geleneksel evde yaşama süresi	1 yıldan az	1	1 - 4yıl	1	5 - 9 yıl	2	10 yıl üzeri	17
	Evdeki oda sayısı	1 oda	0	2 oda	7	3 oda	11	4 oda	2
	Altyapı	elektrik	21	su	21	kanalizasyon	21		
	Isınma sistemi	soba	16	klima	2	kalorifer	2	şömine	1
	Isınma sistemi yeterli mi?	evet	21	hayır	0	kararsız	0		0
	Mutfak konumu	bahçede	6	müştemilatta	2	zemin katta	13	yaşam katında	0
	Tuvalet konumu	bahçede	8	müştemilatta	0	zemin katta	13	yaşam katında	0
	Konfor koşullarından memnuniyet	evet	16	hayır	2	kararsız	2		
	Geleneksel yapıda oturmaktan memnuniyet	evet	17	hayır	1	kararsız	3		
	Yeni bir eve taşınmak isteği	evet	1	hayır	18	kararsız	2		
	SİT öncesinde yapılan onarımlar	basit	10	kapsamlı	2	yok	8	eklentî	1
	SİT sonrası yapılan onarımlar	basit	5	kapsamlı	3	yok	12	eklentî	1
	Yapılmak istenen onarımlar	basit	2	kapsamlı	4	yok	15		
KORUMA ALGISI	Tarihi bir dokuda bulunmaktan memnuniyet	evet	21	hayır	0	kararsız	0	fikri yok	0
	Eski yapılar korunmalı mı?	evet	21	hayır	0	kararsız	0	fikri yok	0
	SİT alanından haberdar	evet	17	hayır	4				
	SİT alanı olmasından memnuniyet	evet	10	hayır	5	kararsız	2	fikri yok	4
	KAİP süreci bilgisi	var	6	yok	15				
	KAİP halk toplantısına katılım	evet	2	hayır	3	haberi yok	16		
	SİT alanın korunmasını sağlıyor mu?	evet	8	hayır	5	kararsız	1	fikri yok	7
	TESCİL yapının korunmasını sağlıyor mu?	evet	8	hayır	5	kararsız	1	fikri yok	7
	Koruma Kurulu çalışmalarını olumlu mu?	evet	2	hayır	2	kararsız	3	fikri yok	14
	Restorasyon prosedürleri bilgisi	proje	7	Kurul	6	uygulama	4	denetim	4
ONARIM	Restorasyon hibe / fon bilgisi	Kültür B.	0	TOKİ	0				



Çalışma kapsamında, tescilli yapılarda yaşayan kullanıcılarla anket çalışması da gerçekleştirilmiştir. 21 hane sahibi ile yapılan görüşme ile 50 kullanıcının bilgilerine ulaşılmıştır. Bu sayede, kullanıcıların demografik bilgileri, eğitim durumları, ekonomik düzeyleri, sosyal faaliyetleri, yerleşime ilişkin düşünceleri, yaşadıkları geleneksel konutun konfor koşullarıyla ilgili düşünceleri, koruma algıları ve proje-onarım yardımlarına ilişkin bilgi düzeyleri belirlenmiştir (Tablo 3).

## 2.2. Kozbeyli'nin Koruma ve Turizm Bağlamında Değerlendirilmesi

Alanda yapılan incelemeler ve gözlemler ile anket çalışması sonucunda elde edilen veriler doğrultusunda yapılan tespit ve değerlendirmeler, başlıklar altında Tablo 4'te aktarılmaktadır. Bu kapsamda, yerleşimde nüfusun çoğunluğunun yaşlı bireylerden oluştuğu, eğitim seviyesinin düşük olduğu, ana geçim kaynaklarının tarım ve hayvancılık olmadığı belirtilebilir. Geleneksel konutların ise genç nüfusun konfor beklentilerine yanıt vermediği, çoğunluğunun terk edildiği, yaşlı bireylerin vefatı sonrasında çoklu mülkiyet sorununun ortaya çıktığı ve bakımsız kalan yapıların gün geçtikçe daha harap duruma geldiği görülmektedir. Bununla birlikte, kullanıcılar, KAİP çalışmaları ile restorasyon proje ve uygulamalarına verilen destekler konusunda bilgi sahibi değildir.

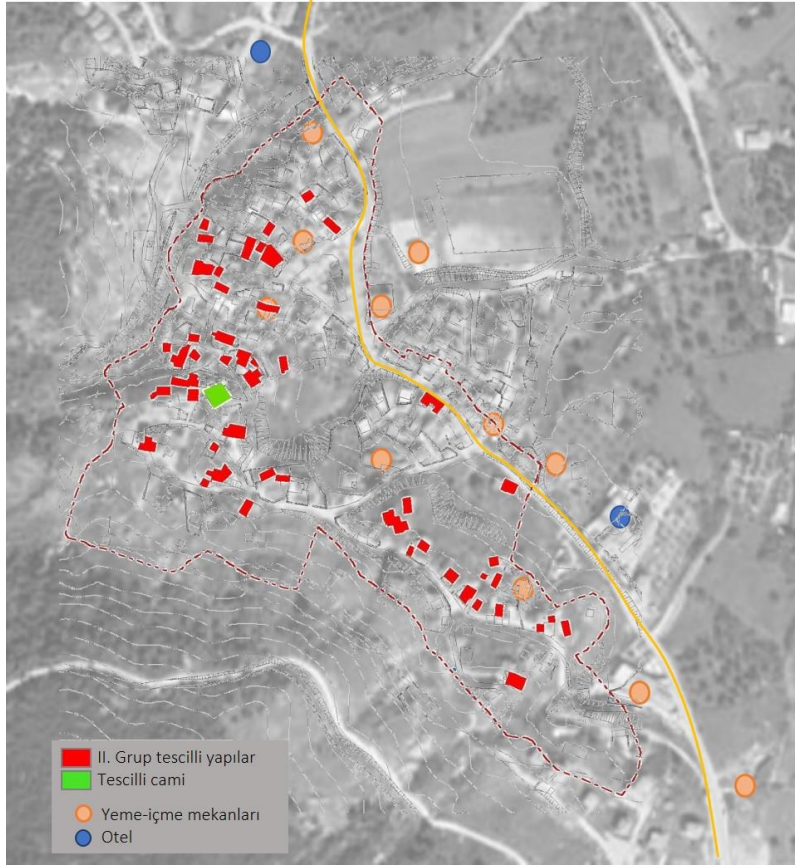
**Tablo 4.** Yerleşimle ilgili genel tespitler

GENEL TESPİTLER	
<b>Demografik</b>	Yetişkin ve yaşlı bireylerden oluşmaktadır. Genç nüfus, iş olanakları dolayısıyla kente göç etmiştir.
<b>Eğitim</b>	Kullanıcıların eğitim düzeyi çok düşüktür. Ancak mahallede kalan az sayıdaki genç, ortaokul ve lise düzeyinde eğitimlerine devam etmektedir.
<b>Ekonomik</b>	Ana geçim kaynağı tarım – hayvancılık değildir, ancak zeytin bahçeleri mevcuttur. Halkın küçük bir bölümü, günübirlik turizme yönelik olarak açılan kafe, kahvaltı salonu, lokanta ve az sayıdaki konaklama tesisini işletmektedir.
<b>Geleneksel Konutlara ilişkin tespitler</b>	Çok sayıda konut günümüzde kullanılmamaktadır. Yapılar harap durumda olup terk edilmektedir. Yaşlı bireylerin aidiyet duygusu yüksektir, genç nüfus yeni yapıları tercih etmektedir. Yapılmış onarımların çoğunluğu yapıların özgün niteliklerine zarar vermiştir.
<b>Koruma algısına ilişkin tespitler</b>	Kullanıcıların tamamı geleneksel dokunun korunması gerektiğini düşünmektedir. Kullanıcıların bir bölümü alanın sit olmasından memnun değildir. KAİP süreciyle ilgili kullanıcıların birçoğunun bilgisi bulunmamaktadır.

Yerleşim, son yıllarda ulaşım kolaylığı, manzarası ve doğal çevresi ile günübirlik turizmin ilgi odaklarından biri durumuna gelmiştir. Yerel halkın bir bölümü, bu sektöre hizmet veren kafe, kahvaltı salonu gibi yeme-içme mekânlarının sahibi ya da çalışanı durumundadır. Kozbeyli'de günümüzde 12 adet kafe, üç adet butik otel bulunmaktadır. Verilen hizmetler bakımından değerlendirildiğinde, gastronomi ağırlıklı olduğu görülmektedir. Ancak, Foça ilçesi ve çevresindeki benzer pekçok tesisten farklı bir hizmet sunulmadığı belirtilebilir. Yerel ve organik ürün olarak sunulan zeytin, bal, reçel, köy ekmeği, gözleme gibi yiyeceklerin tümü 'köy kahvaltısı' adı altında, günümüzde neredeyse turistik her bölgede yer almaktadır. Dolayısıyla, Kozbeyli'ye özgü, yerel bir hizmetten söz etmek mümkün değildir.

Yerleşim hafta içinde belirli bir oranda ancak hafta sonu, özellikle pazar günleri yoğun ilgi görmektedir. Geçim kaynakları kısıtlı olan yerel halk, ekonomik bağlamda bu durumdan memnun olmakla birlikte, ana yolda oluşan yoğun trafik ile köy meydanı ve çevresindeki otopark yetersizliğini önemli sorunlar olarak vurgulamaktadır. Anayolun doğusunda kalan alt kottaki bölümde düzenlenen otopark alanı, ziyaretçilerin mekânların yakınına park etme isteği dolayısıyla yeterince kullanılmamaktadır.

İşletmelerin alanda anayol yakınında ya da meydan çevresinde konumlandıkları görülmektedir (Resim 19). Bu durum, ziyaretçilerin hizmete daha kolay erişimini sağlamakla birlikte, yerleşimin geleneksel dokusunun ve diğer niteliklerinin farkına varılmasına engel olmaktadır. Gelen ziyaretçiler, yeme-içme mekânının yakınına park etmekte ve yalnızca orada vakit geçirerek geri dönmektedir. Köy meydanı ve anayol üzerinde yoğunluk varken, geleneksel dokunun bulunduğu alanın ıssız kaldığı belirtilebilir.



**Resim 19.** Kentsel Sit Alanı ve Çevresindeki Turizm Tesisleri

Anayol üzerinde yer alan işletmelere ait reklam tabelalarının çokluğu ve düzensizliği de dikkat çekicidir. Bu görsel olumsuzluğun yanı sıra, ana yolun her iki yanında ve meydan çevresinde düzensiz yapılaşmanın olması da yerleşimin özgün dokusunun algılanmasına engel olmaktadır (Resim 20).



Resim 20. Tabelalar ve Meydan Çevresindeki Düzensizlik

Tarihi dokunun günümüzdeki durumu ve yerel turizmle ilgili veriler bir arada değerlendirildiğinde aşağıdaki tespitlere ulaşılmaktadır:

- Yeme içme mekânları tarihi dokuda yer almamaktadır.
- Tescilli yapıda bulunan yalnızca bir işletme vardır.
- Ziyaretçiler işletme önlerine park etmekte ve alanı gezmemektedir.
- Yerleşimin geleneksel dokusuna ilişkin farkındalık çok azdır.
- Yerleşim, manzarası ve açık hava olanakları için tercih edilmektedir.
- Turizm yerleşimin geleneksel dokusunun korunmasına katkı sağlamamaktadır.

Bu kapsamda, Koruma Amaçlı İmar Planı'nın henüz tamamlanmamış olmasının olumsuz etkilerini de vurgulamak gerekmektedir. Onaylı bir planın bulunmaması dolayısıyla, uzun yıllardır yerel yönetim tarafından kapsamlı bir çalışma yapılamamıştır. Geçerli olan geçici yapılaşma koşulları, ancak yapılacak onarım ve yeni yapı projelerine olanak sağlamaktadır. Dolayısıyla, gerek alt yapı, gerekse sokak, meydan, çevre düzenlemeleri gibi konularda gelişim sağlanamamıştır.

### 2.3. Kozbeyli'de Koruma ve Yerel Turizm İlişkisinin Geliştirilmesine Yönelik Öneriler

Yerleşimde yapılan araştırma ve gözlemler sonucunda belirlenen sorunlar ve potansiyeller Tablo 5'te bir araya getirilmiştir. Yerleşimin konumu, ulaşım kolaylığı, doğal çevresi, manzarası, tarihi dokusu, geleneksel üretim olanakları gibi potansiyellerine karşın, demografik yapı, iş olanaklarının kısıtlılığı, evlerin bakımsızlığı, belediye hizmetlerinin yetersizliği gibi çok sayıda sorun gözlemlenmiştir. Bu doğrultuda, yerleşimin potansiyellerinin geliştirilmesi ve sorunların çözümlenerek sürdürülebilir gelişmenin sağlanabilmesi için koruma politikalarının ve turizm stratejilerinin bir bütün olarak değerlendirilmesi ve uygulanması gerekmektedir.



Tablo 5. Yerleşimde Tespit Edilen Sorunlar ve Potansiyeller

SORUNLAR	POTANSİYELLER
Yaşlı nüfus,	Konum (merkeze yakınlık, ana yol üzerinde bulunma),
İş olanaklarının yetersizliği,	Doğal çevre,
KAİP çalışmalarının tamamlanmaması,	Deniz manzarası,
Köy tüzel kişiliğinin kaldırılmış olması ve belediye hizmetlerinin yeterli olmaması,	Geleneksel konut dokusu, tarihi çevre,
Mahalle içindeki yolların düzenlenmemiş olması,	Restore edilebilecek mevcut konut stoku,
Evlerin bakımsız ve harap olması, güvenlik sorunu bulunması,	Tarımsal üretim olanakları,
Belediye temizlik hizmetlerinin yetersizliği,	Gastronomi turizmi dışında diğer turizm alanlarında gelişme olanakları (Ekoturizm, Kültür turizmi, Doğa turizmi vb.)
Foça'ya direkt ulaşım olmaması,	Bölgesel turistik rota içerisinde yer alma olanağı.
Pınarderesi kenarındaki alanın pis olması ve güvenlik sorunu bulunması,	
Özellikle hafta sonları trafik yoğunluğu ve otopark sıkıntısı yaşanması,	
Ziyaretçi yoğunluğu sebebiyle gürültü – kalabalık olması,	
Turizmin geleneksel dokunun korunmasına katkı sağlamaması.	

ICOMOS Uluslararası Kültürel Turizm Tüzüğü'nde (1999) kültürel mirasın korunmasında turizmin araç olarak kullanılmasına yönelik ilkeler şöyle sıralanmaktadır:

- *İç ve uluslararası turizm kültürel alışveriş konusunda önde gelen araçlardan biri olduğuna göre, koruma ev sahibi topluluğa ve ziyaretçilere yerel kültürel mirasla doğrudan temas kurmaları ve onu anlamaları için iyi yönetilen fırsatlar sunmalıdır.*
- *Kültür Mirası Alanları ile turizm arasındaki ilişki dinamiktir ve çatışan değerler söz konusu olabilir. Bu ilişki günümüz ve gelecek kuşaklar için sürdürülebilir bir biçimde yönetilmelidir.*
- *Kültür Mirası Alanları için yapılan Koruma ve Turizm Planlaması, ziyaretçi deneyiminin kayda değer, memnun edici ve keyifli olmasını sağlamalıdır.*
- *Ev sahibi topluluklar ve yerli halk koruma ve turizm için yapılacak planlamaya katılmalıdır.*
- *Turizm ve koruma etkinlikleri ev sahibi topluluğa yarar sağlamalıdır.*
- *Turizm teşvik programları Doğal ve Kültürel Miras değerlerini korumalı ve geliştirmelidir.*

Koruma Alanlarında Sürdürülebilir Turizm için Avrupa Tüzüğü'nde (European Charter for Sustainable Tourism in Protected Areas, EUROPARC Federation) ise, her koruma alanının farklı olduğu belirtilerek, stratejik programların yerel düzeyde ele alınması gerektiği vurgulanmaktadır. Genel ilkeler ise şöyle sıralanmaktadır:

- *Doğal ve kültürel mirasın korunması ve geliştirilmesi,*
- *Turizm deneyiminin kalitesinin geliştirilmesi,*
- *Toplumun farkındalığının arttırılması,*
- *Alana özel turizm aktivitelerinin geliştirilmesi,*
- *Tüm paydaşlar için bilgilendirme ve eğitim programları düzenlenmesi,*
- *Yerel halkın yaşam kalitesinin desteklenmesi ve korunması,*
- *Yerel düzeyde sosyal ve ekonomik gelişmenin sağlanması,*
- *Turist sayısının kontrol edilmesi*

Sıralanan ilkelerde temel yaklaşım, turizm aracılığıyla yerin niteliklerinin korunabilmesi için, koruma ve turizm dengesinin sağlanması ve yerel düzeyde stratejilerin geliştirilmesi gereksinimidir. Bu doğrultuda, Kozbeyli Mahallesi'nin yere özgü değerleri, sorunları ve potansiyelleri değerlendirilerek geliştirilen öneriler başlıklar altında aşağıda sıralanmaktadır.

Koruma amaçlı imar planı süreci:

- Yerel halkın planlama aşamasına katılımının sağlanması,
- Yere özgü sürdürülebilir koruma ve turizm stratejilerinin geliştirilmesi,
- Yalnızca tescilli yapıların değil dokunun bütüncül olarak korunmasına yönelik karar geliştirilmesi.

Yerleşim geneline ilişkin düzenlemeler:

- Trafik akışının düzenlenmesi,
- Otopark alanı yapılması,
- Yaya yollarının iyileştirilmesi,
- Altyapının iyileştirilmesi,
- Köy meydanının düzenlenmesi,
- Foça'ya toplu taşıma ile ulaşım sağlanması.

Doğal çevre düzenlemeleri:

- Pınarderesi'nin temizlenmesi ve iyileştirilmesi,
- Dere kenarındaki alanın düzenlenmesi (eski hamam kalıntısı, lahit, çocuk oyun alanı),
- Yerleşimi sınırlandıran orman arazisinin ağaçlandırılması.

Dokuya ilişkin düzenlemeler:

- Terk edilmiş yapıların korunması için strateji geliştirilmesi,
- Harabe durumundaki yapıların 'açık hava müzesi' kurgusu ile sağlamlaştırılması ve düzenlenmesi,
- Dokunun algılanmasını engelleyen niteliksiz eklenti, tabela vb. unsurların düzenlenmesi,
- Restore edilmiş ancak kullanılmayan yapılara kamusal işlev verilmesi,
- Tarihi çeşmelerin işler duruma getirilmesi.

Sürdürülebilir koruma ve turizm ilişkisinin sağlanması:

- Ziyaretçilerin tarihi doku farkındalığının artırılmasına yönelik düzenlemeler yapılması
- Gezi rotası belirlenmesi,
- Doku içinde de ilgi çekici aktivite ve hizmet alanları oluşturulması.
- Gastronomi turizmi dışında alanın diğer turizm çeşitlerindeki potansiyellerinin değerlendirilmesi (fotosafari, doğa yürüyüşü, doğa keşif gezileri gibi etkinlikler),
- Yerleşimin geçmişinde var olan ardıl kalmış yerel sanatlar, gelenekler vb. canlandırılması,
- Yerel ürün ve değerlerin ön plana çıkartılması,
- Tarihi doku içinde de konaklama hizmeti sunulması,
- Yerin ruhunun canlandırılmasının hedeflenmesi,
- Turizmin olumsuz etkilerine karşı önlemler alınması,
- Turizm hizmetlerinin kalitesinin ve çeşitliliğinin artırılması,
- Kültürel aktivitelere yer verilmesi,
- Tarihi dokunun ve yerleşimin doğal güzelliklerinin tanınırlığını arttırmak açısından kültürel etkinlikler (bağ bozumu festivali, zeytin festivali vb.) düzenlenmesi.

## SONUÇ

Kozbeyli Mahallesi'nin 2003 yılında kentsel sit alanı statüsüne alınmasına karşın, günümüze dek gerek KAİP bulunmaması gerekse turizm hizmetlerinin yönetilmemesi dolayısıyla koruma ve turizm ilişkisi sağlanamamıştır. Bu durum sosyal, kültürel ve fiziksel sorunlar olarak yerleşimde etkisini göstermektedir.

Mevcut işletmeler, yerleşimin kültürel ve doğal potansiyeline karşın, yakın çevrede yer alan çok sayıdaki yeme-içme mekânından farklı bir hizmet sunmamakta, yerel halkın bir kısmına

ekonomik katkı sağlamanın ötesinde, yerleşimin gelişimi ve korunmasında herhangi bir olumlu etki yaratamamaktadır. Aksine, yoğun günübirlik ziyaretlere bağlı olarak çeşitli olumsuzluklardan söz etmek mümkündür.

Kozbeyli Mahallesi'nde geleneksel dokunun korunmasında yerel turizm faaliyetlerinin bir araç durumuna getirilmesi sağlanmalıdır. Bu amaçla, yerel yönetim, yerel halk ve turizm işletmecilerinin işbirliğiyle planlamanın yapılması, stratejilerin belirlenmesi, fiziksel düzenlemelerin yapılması ve yerin ruhunu canlandıracak, yerel değerleri ön plana çıkartacak uygulamaların gerçekleştirilmesi gerekmektedir. Aksi durumda, tarihi dokunun terk edilmesi ve harap olması sürececek, günümüzde yoğun olan turist ilgisinin de gün geçtikçe azalması ile ekonomik katkısı ortadan kalkacaktır.

Yerleşimin özgün değerleriyle geleceğe aktarılması ve yerel turizmin bu bağlamda bir araç olarak değerlendirilmesi için, koruma planlaması sürecinin katılımcı yaklaşımlarla yürütülmesi ve sürdürülebilir turizm-koruma ilişkisinin kurulmasına yönelik adımların hızla atılması gerekmektedir.

### KAYNAKÇA

- Aksu, Ü. (1985). *Foça Yarımadası Tarihsel Gelişimi, Tarihsel Mimari Dokunun Korunması ve Geliştirilmesine Yönelik Öneriler, Eski Foça'dan Bir Restorasyon Uygulaması*. Yüksek Lisans Tezi, Dokuz Eylül Üniversitesi, İzmir.
- Akyüz Levi E, Tunca U. D. (2021). Hacı Ömerli Terk Edilmiş Bir Köyü Yeniden Canlandırma Bağlamında Ekoköy Önerisi. *2nd International Baku Conference on Scientific Research*, 1, 447-462.
- Çınar, A. K. ve DüNDAR, B. ve Genç, U. D. ve Çakmak, C. ve Erkarlan, Ö. (2012) İzmir Foça Kozbeyli Mahallesi kırsal mimarlık envanteri. *TÜBA Kültür Envanteri Dergisi*, 10, 107-149.
- Eres, Z. (2013). Türkiye'de geleneksel kırsal mimarinin korunması: tarihsel süreç, yasal boyut, K.K. Eyüpgiller ve Z. Eres, (Ed.), *Prof.Dr. Nur Akın'a Armağan – Mimari ve Kentsel Koruma* (1. Baskı) içinde 457-469, İstanbul: YEM Yayınevi.
- European Commission (EC) (1999), *Towards Quality Rural Tourism*, Enterprise Directorate General, Brussels: Tourism Unit.
- Genç, U. D. (2020) *Kırsal Yerleşimlerin Koruma Sorunsalının İrdelenmesi ve Model Geliştirilmesi*. Doktora Tezi. Dokuz Eylül Üniversitesi, İzmir.
- Özensel, E. (2015). *Türkiye'de kırsal yapıların dönüşümü: kır sosyolojisi*. Konya: Çizgi Kitabevi.
- Soykan, F. (1999). Doğal çevre ve kırsal kültürle bütünleşen bir turizm türü: kırsal turizm, *Anatolia: Turizm Araştırmaları Dergisi*, 10: 67-75.
- URL 1 – Köy Kanunu 1.3.442.pdf (mevzuat.gov.tr) [Erişim 19.5.2021]
- URL 2 – Venedik Tüzüğü [http://www.icomos.org.tr/Dosyalar/ICOMOSTR\\_tr0243603001536681730.pdf](http://www.icomos.org.tr/Dosyalar/ICOMOSTR_tr0243603001536681730.pdf) [Erişim 19.5.2021]
- URL 3 – Amsterdam Bildirgesi [http://www.icomos.org.tr/Dosyalar/ICOMOSTR\\_tr0458320001536681780.pdf](http://www.icomos.org.tr/Dosyalar/ICOMOSTR_tr0458320001536681780.pdf) [Erişim 19.5.2021]
- URL 4 – ICOMOS Türkiye Mimari Mirası Koruma Bildirgesi [http://www.icomos.org.tr/Dosyalar/ICOMOSTR\\_en0605852001542305046.pdf](http://www.icomos.org.tr/Dosyalar/ICOMOSTR_en0605852001542305046.pdf) [Erişim 19.5.2021]
- Yurttaş, H. (2001). *Foça Kozbeyli*. İzmir: Top Yayıncılık.