

Erzincan Girlevik şelalesi ve yakın çevresine gelen ziyaretçilerin rekreasyonel talep ve isteklerinin belirlenmesi

Determination of recreational demands and requests of visitors coming to Erzincan Girlevik waterfall and its vicinity

Ahmet Mesut CANER¹ , Metin DEMİR¹ 

¹Peşaj Mimarlığı Bölümü, Mimarlık ve Tasarım Fakültesi, Atatürk Üniversitesi, Erzurum-Türkiye

Eser Bilgisi / Article Info

Araştırma makalesi / Research article
DOI: 10.17474/artvinofd.524207

Sorumlu yazar / Corresponding author
Ahmet Mesut CANER
e-mail: ccanner23@gmail.com

Geliş tarihi / Received

08.02.2019

Düzeltilme tarihi / Received in revised form

12.06.2019

Kabul Tarihi / Accepted

22.07.2019

Elektronik erişim / Online available

14.11.2019

Anahtar kelimeler:

Erzincan
Girlevik Şelalesi
Rekreasyon

Keywords:

Erzincan
Girlevik Waterfall
Recreation

Özet

Günümüzde insanlar kent stresinden uzaklaşmak, özlem duyduğu kırsal yaşamı bir nebze olsun yaşayabilmek, doğa ile iç içe olmak ve rekreasyon gereksinimlerini karşılamak için farklı doğal kaynaklar ve alanları kullanmaktadırlar. Rekreasyonel alanların ziyaretçi istekleri ile bölgenin doğal özelliklerine uygun planlanması sürdürülebilirlik ve rekreasyon kalitesi açısından oldukça önemlidir. Erzincan İli, Çağlayan Beldesi'nde bulunan Girlevik Şelalesi'nde, ülkemizin manzara ve doğal peşaj güzelliği bakımından önemli rekreasyonel alanlarından birisidir. Bu çalışmada, Erzincan Girlevik Şelalesi ve yakın çevresine gelen ziyaretçilerin mevcut rekreasyonel etkinliklerin yeterlilik düzeyleri, rekreasyonel eğilimleri ve talepleri ile alanın ziyaretçi yoğunluğuna dair görüşlerinin belirlenmesi amaçlanmıştır. Çalışma 2017-2018 yıllarında Kasım-Haziran ayları arasında gerçekleştirilmiştir. Araştırma kapsamında alana gelen ziyaretçilerle 385 adet yüz yüze anket çalışması yapılmıştır. Anket formu konu ile ilgili literatürler değerlendirilerek hazırlanmıştır. Anket çalışmasında toplanan veriler SPSS 21.0 istatistik paket programında değerlendirilmiş ve frekans tabloları çıkarılmıştır. Toplanan sonuçlar analiz edilerek alana gelen ziyaretçilerin rekreasyonel istekleri belirlenmiş, buna bağlı olarak alan planlaması ile ilgili öneriler sunulmuştur.

Abstract

Today, people use different natural resources and areas to get away from urban stress, to live a little bit of rural life, to be intertwined with nature and to meet recreation needs. Planning of recreational areas according to the natural characteristics of the region with the requests of visitors is very important in terms of sustainability and quality of recreation. Located in Çağlayan District of Erzincan province, Girlevik Falls is one of the most important recreational areas in terms of the landscape and natural landscape beauty of our country. In this study, it was aimed to determine the adequacy levels, recreational trends and demands of the current recreational activities of the visitors coming to Erzincan Girlevik waterfall and its vicinity and their views on the visitor density of the area. The study was conducted between November and June 2017-2018. 385 face-to-face questionnaires were conducted with visitors from the area within the scope of the survey. The survey form was formed by evaluating the literature on the subject. Data collected at the end of the questionnaire were evaluated in SPSS 21.0 statistical package program and frequency tables were extracted. Recreational requests of visitors who come to the area that analyze the collected results are requested, and accordingly, suggestions about area planning.

GİRİŞ

Endüstrileşme ve kentleşmenin ortaya çıkardığı yaşam biçimine sürekli uyum sağlamak zorunda olan kişilerin, harcadıkları enerjinin doğurduğu gerilimlerin periyodik olarak ortadan kaldırılması psikolojik dengelerini korumak açısından gereklidir. Bunun için farklı zaman aralıklarında kişilere ait serbest zaman olanaklarının yaratılması toplumlarda kurumsallaşmıştır. Endüstrileşen toplumlarda iş ve yaşam koşullarının kişiyi topluma yabancılaştırması üretim açısından son derece olumsuz bir etkidir. Bu olumsuzluğu giderebilmenin temelinde,

serbest zaman olanakları yaratılarak, bireyin kendini yenilemesi yatmaktadır (Önsoy 1984; Mansuroğlu 2002).

Serbest zaman kişilerin buldukları sosyal yapı içerisinde yaşamlarını sürdürebilmek ve daha yüksek bir düzeye ulaştırabilmek için zorunlu olarak yaptıkları çaba ve eylemler dışında kendi isteklerine göre değerlendirmede serbest oldukları süre olarak tanımlanabilir (Uzun ve Altunkasa 1991). Rekreasyon ise kısaca serbest zaman içerisinde, günlük yaşamın sıkıcı, disiplinli ve monoton geçen etkisinden kurtulmak, dinlenmek amacıyla yapılan bütün aktiviteler olarak tanımlanabilir. Rekreasyon

kişilerin günlük yaşamlarından uzaklaşarak, bedensel ve düşünsel olarak dinlenmesi, serbest zamanlarını kişisel gelişme için harcaması için gereklidir.

Rekreasyon aktif ve pasif olarak iki grupta incelenebilir. Aktif rekreasyon futbol, tenis, golf, yüzme, tırmanma, at binme, kamp yapmak, pasif rekreasyon ise, piknik yapmak, balık tutmak ile hayvanat bahçeleri, arboretumlar ve botanik bahçelerini ziyaret etmek gibi aktiviteleri kapsamaktadır (Schwilgin 1974; Mansuroğlu 2002).

Teknolojik gelişmelerle insanların serbest zamanlarının artışı, eğitim ve gelir düzeylerinin yükselmesi ile yaşam sürelerinin uzaması gibi etkenler sonucu rekreasyonel etkinliklere olan talep artmıştır. (Yılmaz ve ark. 2003). Dünya üzerinde 1950 li yılların başından itibaren sürekli olarak artış eğiliminde olan Rekreasyonel talepler, Ülkemizde ise 1980 li yılların sonlarına doğru gündeme gelmiş olmasına rağmen hızlı bir adaptasyon ve gelişim süreci göstererek kısa zamanda yaygınlaşmıştır.

Rekreasyona duyulan ihtiyaç, rekreasyon etkinliklerinin kişisel ve toplumsal olarak sağladığı yararlarından ileri gelmektedir. Bu yararlar şöyle gruplandırılabilir (Tezcan 1982).

- Kişisel yararlar; bedensel, ruhsal, sosyal, psikolojik ve yaratıcılık bakımından aktiflik sağlar, ruhsal ve fiziksel sağlık gelişimi yaratır, bireye kendini ifade etme imkanı verir, yeni bilgi, beceri ve deneyimler kazandırır, yaratıcı gücü geliştirir, bireyi sosyalleştirir, bedensel ve ruhsal dinlenmeyi sağlar, çalışma başarısı ve is verimini arttırır.
- Toplumsal yararlar; toplumsal dayanışma ve bütünlüğü sağlar, demokratik toplumun gelişmesini sağlar.

Rekreasyonel alanların doğal kaynak değerleri ile alan ziyaretçilerinin taleplerine göre planlanması alanın koruma- kullanma dengesi gözetilerek hizmet vermesi için oldukça önemlidir. Bu nedenle planlama çalışmalarında ziyaretçilerin görüşlerine başvurulması ve bölge özelliklerine uygun rekreasyonel aktivitelere yer verilmesi alanın sürdürülebilirliğinin sağlanması ve

ziyaretçilerin rekreasyonel aktiviteleri sırasında daha kaliteli zaman geçirmelerine olanak sağlamış olacaktır. Bütün bu bilgiler ışığında çalışmanın amacı; Erzincan Girlevik Şelalesi ve yakın çevresine gelen ziyaretçilerin rekreasyonel talep ve isteklerini belirlemektir. Ayrıca alana gelen ziyaretçilerin hissettikleri eksikliklerin giderilmesi ile alan içerisinde gerçekleştirmek istedikleri rekreasyonel aktivitelere göre planlama önerileri sunulması ziyaretçilerin rekreasyonel aktiviteleri sırasındaki memnuniyet düzeylerini arttırmak amaçlanmıştır.

MATERYAL VE YÖNTEM

Materyal

Araştırma alanı 39 02' - 40 05' kuzey enlemleri ile 38 16' - 40 45' doğu boylamları içerisinde bulunan Erzincan ilinin, Üzümlü ilçesine bağlı Çağlayan beldesindeki, Girlevik Şelalesi ve yakın çevresidir. Bu alan içerisinde ziyaretçilerin rekreasyonel taleplerin belirlenmesi için yapılan yüz yüze anket çalışmaları araştırmanın ana materyalidir. Araştırma alanını gösterir harita Şekil 1 de, alan ile ilgili görseller ise Şekil 2 de gösterilmiştir.

Alana gelen ziyaretçilerin rekreasyonel isteklerinin belirlenmesi yönünde ziyaretçiler ile yüz yüze anket çalışması gerçekleştirilmiştir. Örneklem büyüklüğünü belirlemek için ise Yamane (1998) hesaplama tekniği kullanılmıştır. Yönteme göre $\pm\%5$ hata payı, %95 güven aralığında ana kütle büyüklüğünün 110.000 olduğu durumlarda en az 367 adet anketin yapılması gerekmektedir. Gerçeğe daha yakın sonuçlar alabilmek için katılımcılarla yüz yüze 400 anket çalışması gerçekleştirilmiştir. Anket formlarından 15 adet yanlış işaretleme yapıldığından dolayı geçersiz sayılarak 385 adet anket değerlendirilmeye alınmıştır. Anket sayıları aşağıdaki formül vasıtasıyla hesaplanmıştır.

$$n = Nz^2pq / Nd^2 + z^2pq \text{ (Yamane 1998; Aptekin ve ark 2001).}$$

n= Örnek büyüklüğü,

z= Güven katsayısı (1.96),

p= Ölçmek istediğimiz özelliğin kütlede bulunma ihtimali (çalışmada 0.6 olarak alınmıştır),

$q = 1 - p$ (1-0.6),

d= Göreli hata (çalışmada 0.05 (% 5) olarak alınmıştır),

N= Ana kütle büyüklüğü (110.000)

$n = 110.000 \times (1.96)^2 \times (0.6) \times (0.4) / 110.000 \times (0.05)^2 + (1.96)^2 \times (0.6) \times (0.4)$

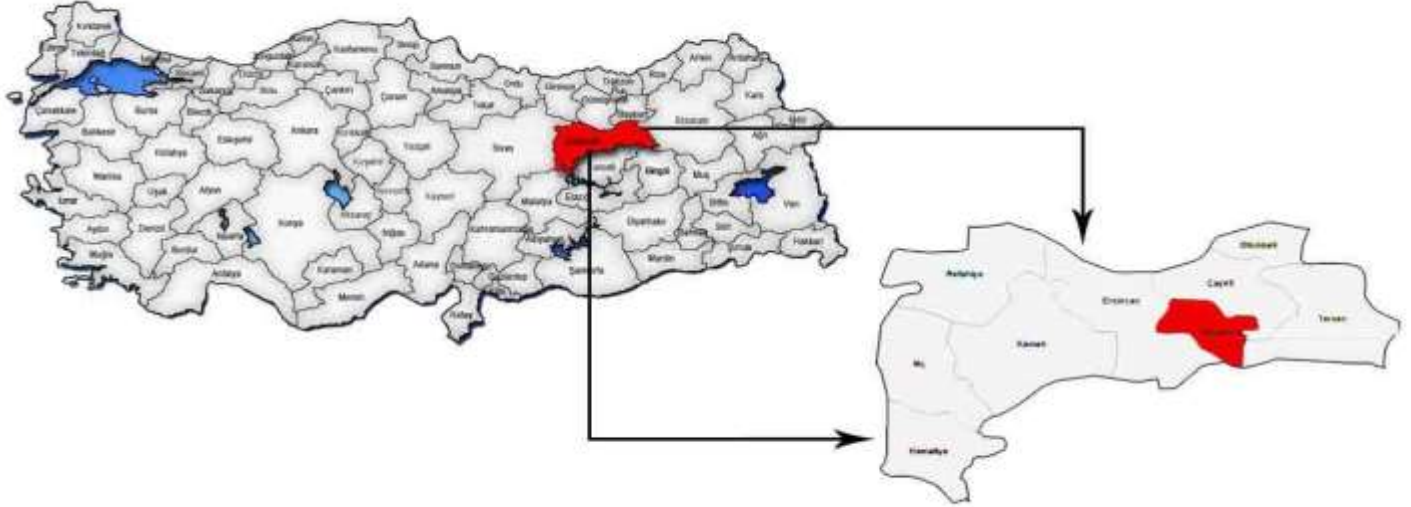
$n = 367$

Anket çalışması, demografik özelliklerin sorgulandığı, katılımcıların rekreasyonel tercihlerinin ve çalışma alanına ilişkin bilgilerin sorgulandığı ve katılımcıların herhangi bir rekreasyon alanından beklentilerinin neler olabileceği

yönünde sorgulamaların yapıldığı 3 kısımdan meydana gelmektedir.

BULGULAR

Araştırma kapsamında anket sayısı belirlendikten sonra anketlerin uygulama aşamasına geçilmiştir. Anketler, rekreasyon alanının en yoğun olarak kullanıldığı dönemin en fazla tercih edilen günlerinde (özellikle hafta sonları) gerçekleştirilmiştir. Çalışma 2017-2018 yıllarını kapsayan Kasım-Haziran ayları içerisinde (Alanın 4 mevsim ziyaretçi potansiyeli olması sebebiyle ziyaretçilerin rekreasyonel taleplerinin belirlenebilmesi için bu zaman aralığı tercih edilmiştir) gerçekleştirilmiştir.



Şekil 1. Erzincan Girlevik Şelalesi araştırma alanı konum haritası



Şekil 2. Erzincan Girlevik Şelalesi ve yakın çevresinden görseller

Anket sonuçları SPSS 21 programında değerlendirilmiş, Güvenilirlik Analizi (Reliability Analyz) uygulanan sonuçlar Cronbach's Alpha testine göre 0.824 güvenilirlik düzeyine sahip olduğu, başka bir deyişle güvenilirlik seviyesinin ve soruların katılımcılar tarafından anlaşılabilirliğinin yüksek düzeyde olduğu belirlenmiştir. Frekans analizi uygulanarak katılımcıların verdiği cevapların istatistikî sonuçları frekans ve yüzdelik dilimler halinde belirtilmiştir. Ayrıca χ^2 testi uygulanarak gerekli görülen soruların birbirleriyle ilişkilendirmesi sağlanmış (örn: yaş- rekreasyonel istek arasındaki ilişki) ve sonuçlar grafiksel olarak gösterilmiştir.

Çizelge 1: Anket katılımcılarının demografik özellikleri

Demografik Özellikler	Değişkenler	N (frekans)	Yüzde (%)
Yaş	0-18	11	2.9
	19-25	236	61.3
	26-40	75	19.5
	41-60	54	14
	61 ve üzeri	9	2.3
Cinsiyet	Erkek	195	50.6
	Kadın	190	49.4
Medeni durum	Evli	126	32.7
	Bekâr	259	67.3
	Okuryazar değil	3	0.8
Öğrenim durumunuz	İlköğretim mezunu	30	7.8
	Lise mezunu	72	18.7
	Yüksekokul veya üniversite	253	65.7
	Yüksek lisans ve üzeri	27	7.1
Mesleğiniz	İşçi	31	8.1
	Memur	90	23.4
	Emekli	9	2.3
	Çiftçi	1	0.3
	Ev hanımı	20	5.2
	Serbest meslek	44	11.4
	Öğrenci	190	49.4
	0-500 TL	134	34.8
Aylık Geliriniz	500-1000 TL	55	14.3
	1000-2000 TL	45	11.7
	2000-3000 TL	77	20
	3000 TL ve üzeri	74	19.2
Şelaleye nereden geliyorsunuz?	Erzincan	238	61.9
	Türkiye'den başka bir il	143	37.1
	Türkiye dışından	4	1

Anket formunun birinci kısmı olan katılımcıların demografik özellikleri incelendiğinde cevaplayıcıların çoğunluğu 19-25 yaş aralığında (%61.3), erkek (%50.6), medeni durumu bekar (%67.3), öğrenim durumu yüksekokul veya üniversite olan (%65.7), öğrenci (%49.4), aylık geliri 0-500 tl arasında (%34.8) ve Girlevik Şelalesine Erzincan ilinden gelen ziyaretçilerden (%61.9)

oluşmaktadır. Katılımcıların sorulara verdiği cevapların sonuçları Çizelge 1 de gösterilmiştir.

Anket formunun ikinci kısmında ziyaretçilere Girlevik Şelalesi ve alan içerisindeki rekreasyonel istekleri ile ilgili sorular yöneltilmiştir. Katılımcıların sorulan sorulara verdikleri cevaplar şu şekildedir;

'Girlevik Şelalesine ilk kez mi geliyorsunuz' sorusuna katılımcılar %55.3 lük bir oranla hayır yanıtını vermişlerdir. Bu sonuç alana gelen ziyaretçilerin alanın doğal güzelliklerinden hoşnut kaldıklarını ve alanı tekrar ziyaret ettiklerini göstermektedir.

Girlevik Şelalesine geliş sıklığınız nedir sorusuna ise cevaplayıcılar %42.9 luk oranla yılda bir, 20.8 lik oranla 3 ayda bir, %16.1 lik oranla ise ayda bir alanı ziyaret ettiklerini belirtmişlerdir. Bu sonuçlar ilk soruya verilen cevapları destekler nitelikte, katılımcıların alana yılda birden fazla kez geldiğini göstermektedir.

Girlevik Şelalesine daha çok hangi mevsimde gelirsiniz sorusuna %33.3 ile ilkbahar, %61 ile de yaz mevsimlerinde alana geldiklerini belirtmişlerdir. Katılımcılara alanı kış mevsiminde de ziyaret etmek ister misiniz diye sorulduğunda anket katılımcılarının büyük çoğunluğu evet yanıtını vermişlerdir (%73.5). Bu durum bize alanın 4 mevsim de ziyaretçi potansiyelinin olduğunu göstermektedir. Anket katılımcılarımızın %47.3 lük kısmı aileleri ile, % 33.8 lik kısmı arkadaşları ile, %9.4 lük kısmı ise okul gezileriyle alanı ziyaret ettiklerini belirtmişlerdir.

Cevaplayıcılar, 'Girlevik Şelalesinde ne kadar süre geçiriyorsunuz' sorusuna %37.9 ile 3-4 saat, %34.5 ile 0-2 saat ve %20.3 ile de 5-6 saat alanda zaman geçirdikleri yanıtını vermişlerdir. Bir diğer soruda ise alana gelen ziyaretçilerin alanı çoğunlukla (% 77.7) hafta sonları ziyaret ettikleri, %19.7 lik kısmın ise alana gelirken gün ayırımı yapmadığı tespit edilmiştir. Katılımcıların verdikleri cevaplara Çizelge 2 de yer verilmiştir.

Katılımcılara Girlevik Şelalesinde hangi etkinliklerde bulunuyorsunuz sorusu yöneltildiğinde ise, Manzara izlemek (%79.7), Piknik yapmak (%71.9), Dinlenmek ve temiz hava almak (%54.8), Yürüyüş yapmak (%48.6) ve Doğayı incelemek (%44.4) seçenekleri katılımcıların en çok

tercih ettiği etkinlik türleri olarak görülmektedir. Cevaplayıcılara alana siz dahil kaç kişi geldiniz sorusu yöneltildiğinde ise katılımcıların %59 u 1 - 5 kişi arası, %33.7 si 6 – 10 kişi arası ve %7.3 ü de 11 kişi ve üzeri olarak cevaplamışlardır.

Çizelge 2. Anket katılımcılarının Girlevik Şelalesi ve çevresi ile ilgili soruları verdiği yanıtlar (Kısım A)

Kısım A	Değişkenler	N (frekans)	Yüzde (%)
Girlevik Şelalesine ilk kez mi geliyorsunuz?	Evet	172	44.7
	Hayır	213	55.3
Girlevik Şelalesine geliş sıklığınız nedir?	15 Günde bir	23	6
	Ayda bir	62	16.1
	3 Ayda bir	80	20.8
	6 Ayda bir	55	14.3
Girlevik Şelalesine daha çok hangi mevsimde gelirsiniz?	Yılda bir	165	42.9
	İlkbahar	128	33.3
	Yaz	235	61
Girlevik Şelalesine kış mevsiminde de gitmek ister misiniz?	Sonbahar	22	5.7
	Evet	283	73.5
Girlevik Şelalesine ne kadar uzaklıktan geldiniz?	Hayır	102	26.5
	0-20 km	44	11.4
	21-50 km	218	56.6
Genellikle alana kimlerle birlikte gelirsiniz?	51-100 km	32	8.3
	101 km den fazla	91	23.6
	Yalnız	4	1
Girlevik Şelalesinde ne kadar süre geçiriyorsunuz?	Aile	182	47.3
	Akrabalar	29	7.5
	Okulla	36	9.4
	Turlarla	4	1
	Arkadaşlar	130	33.8
Girlevik Şelalesinin hangi günler daha çok gelirsiniz?	0-2 saat	133	34.5
	3-4 saat	146	37.9
	5-6 saat	78	20.3
	7 saatten fazla	28	7.3
Girlevik Şelalesinin olanaklarından yeterli düzeyde yararlanabiliyor musunuz?	Hafta sonu	299	77.7
	Hafta içi	8	2.1
	Gün ayırımı yapmıyorum	76	19.7
Girlevik Şelalesinin olanaklarından yeterli düzeyde yararlanabiliyor musunuz?	Milli ve dini bayramlar	2	0.5

Katılımcılara sizce alan kalabalık mı diye sorulduğunda %63.4 lük kısım evet alan kalabalık derken, %36.6 lık oranla ise katılımcılar alanın kalabalık olmadığını düşünmektedir.

Katılımcılar ‘Sizce ziyaretçi yoğunluğu alanın doğal güzelliğine ve kaynaklarına zarar veriyor mu’ sorusuna %71.7 ile evet ziyaretçiler alana zarar vermektedir olarak fikirlerini belirtmişlerdir. Ortak kanaat alana gelen ziyaretçilerin alana verdiği en büyük zararın çevreyi kirletmek olduğudur. Katılımcılara ‘Girlevik Şelalesinin olanaklarından yeterli düzeyde yararlanabiliyor musunuz’

sorusu yöneltildiğinde ise katılımcılar % 59.7 oranında hayır cevabını vermişlerdir (Çizelge 3).

Çizelge 3. Anket katılımcılarının Girlevik Şelalesi ve çevresi ile ilgili soruları verdiği yanıtlar (Kısım B)

Kısım	Değişkenler	N (frekans)	Yüzde (%)	
Girlevik Şelalesinde hangi etkinliklerde bulunuyorsunuz ?	Piknik yapmak	Evet	277	71.9
	Manzara izlemek	Hayır	108	28.1
	Yürüyüş yapmak	Evet	307	79.7
	Spor yapmak	Hayır	78	20.3
	Doğayı incelemek	Evet	187	48.6
	Kampçılık	Hayır	198	51.4
	Dinlenmek ve temiz hava almak	Evet	60	15.6
	Doğa ile tek başına olmak	Hayır	325	84.4
	Kent stresinden uzaklaşmak	Evet	171	44.4
	Buraya siz dahil kaç kişi geldiniz?	Hayır	214	55.6
Sizce alan kalabalık mı?	Evet	33	8.6	
	Hayır	352	91.4	
	11 ve üzeri	211	54.8	
Sizce ziyaretçi yoğunluğu alanın doğal güzelliğine ve kaynaklarına zarar veriyor mu?	ve temiz hava almak	Hayır	174	45.2
	Doğa ile tek başına olmak	Evet	81	21
	Kent stresinden uzaklaşmak	Hayır	304	79
Sizce alan kalabalık mı?	Evet	119	30.9	
	Hayır	266	69.1	
	1-5 kişi	227	59	
Sizce alan kalabalık mı?	6-10 kişi	130	33.7	
	11 ve üzeri	28	7.3	
	Kalabalık değil	70	18.2	
Sizce alan kalabalık mı?	Çok az kalabalık	71	18.4	
	Orta kalabalık	186	48.3	
	Çok kalabalık	58	15.1	
Sizce alan kalabalık mı?	Evet	276	71.7	
	Hayır	109	28.3	
Girlevik Şelalesinin olanaklarından yeterli kadar yararlanabiliyor musunuz?	Evet	155	40.3	
	Hayır	230	59.7	

Cevaplayıcıların ‘Girlevik Şelalesinin olanaklarından yararlanmanızı engelleyen nedenler nelerdir?’ sorusuna verdikleri yanıtlar incelendiğinde; Konaklama tesislerinin azlığı (%49.6), Tuvalet kirliliği (% 41.3), Tuvalet, çeşme, çöp kutusu, vs. eksikliği (%38.4), Yollar ve piknik alanlarındaki çöpler (%35.8), Haberleşme imkânı (telefon) yetersizliği (%34.5), Yeterli sayıda kamelya olmaması (%34), Çok az sayıda görevlilerinin bulunması (%33.5), Ulaşım güçlüğü (%33.2), Hizmet kalitesindeki eksiklik (%32.7) ve Gece konaklama olanağının olmaması (%31.9) katılımcılar

tarafından tespit edilen en önemli eksiklikler olarak görülmektedir.

Anket katılımcıları 'Girlevik Şelalesi içerisinde yeterli sayıda olmayan veya olmasını istediğiniz tesisler hangileridir?' sorusuna şu cevapları vermişlerdir; Yürüyüş ve yol patikaları (%68.8), Doğal gezinti köprüleri (%64.7), Çocuk oyun alanları (%59.5), Çöp kutuları (%56.1), Büfe (%55.8), Tuvaletler (wc) (%54.8), Piknik ocakları (%54.8), İlk yardım merkezi (%54), Tanıtıcı levhalar (% 52.2), Giriş ve danışma kulübesi (%51.2), Yağmur barınakları (%48.3),

Oturma grupları (% 47.8), Mini spor alanları (%46), Çeşme (%43.6), Alışveriş üniteleri (%41), Seyir terasları (%40), Yeterli güvenlik elemanı (%37.7), Haberleşme olanakları (%37.1), Gözlem kulesi (%35.8) ve Otopark (%35.1) katılımcıların alan içerisinde yetersiz gördükleri veya olmasını istedikleri tesis vb. imkanlardan en çok tercih ettikleri seçeneklerdir. Katılımcıların verdikleri yanıtların yüzdelik dilimleri ile frekans değerleri Çizelge 4 de detaylı olarak gösterilmiştir.

Çizelge 4. Anket katılımcılarının Girlevik Şelalesi ve çevresi ile ilgili soruları verdiği yanıtlar (Kısım C)

Kısım C	Değişkenler		N (frekans)	Yüzde (%)
Girlevik Şelalesinin olanaklarından yararlanmanızı engelleyen nedenler nelerdir?	Konaklama tesislerinin azlığı	Evet	191	49.6
		Hayır	194	50.4
	Ulaşım güçlüğü	Evet	128	33.2
		Hayır	257	66.8
	Serbest zaman yetersizliği	Evet	88	22.9
		Hayır	297	77.1
	Ekonomik olmayışı (Giriş ve tesis ücretleri)	Evet	70	18.2
		Hayır	315	81.8
	Güvenli olmayışı	Evet	108	28.1
		Hayır	277	71.9
	Gece konaklama olanağının olamaması	Evet	123	31.9
		Hayır	262	68.1
	Haberleşme imkânı (telefon) yetersizliği	Evet	133	34.5
		Hayır	252	65.5
	Elektrik enerjisi olmaması	Evet	86	22.3
		Hayır	299	77.7
	Hizmet kalitesindeki eksiklik	Evet	126	32.7
		Hayır	259	67.3
	Yeterli sayıda kamelya olmaması	Evet	131	34
		Hayır	254	66
	Çok fazla araç ve araç trafiği	Evet	82	21.3
		Hayır	303	78.7
	Tuvalet, çeşme, çöp kutusu, vs. eksikliği	Evet	148	38.4
		Hayır	237	61.6
	Tuvalet kirliliği	Evet	159	41.3
		Hayır	226	58.7
	Tesis içindeki yolların bakımsızlığı	Evet	115	29.9
		Hayır	270	70.1
	Çok az görevlilerinin bulunması	Evet	129	33.5
		Hayır	256	66.5
Çok fazla kısıtlama ve kontroller	Evet	88	22.9	
	Hayır	297	77.1	
Tasmasız ve kontrolsüz köpekler	Evet	121	31.4	
	Hayır	264	68.6	
Gürültü ve yüksek sesli insanlar	Evet	98	25.5	
	Hayır	287	74.5	
Yollar ve piknik alanlarındaki çöpler	Evet	138	35.8	
	Hayır	247	64.2	
Piknik alanlarında çok fazla insan	Evet	91	23.6	
	Hayır	294	76.4	

Çizelge 4 (Devamı). Anket katılımcılarının Girlevik Şelalesi ve çevresi ile ilgili soruları verdiği yanıtlar (Kısım C)

Kısım C	Değişkenler		N (frekans)	Yüzde (%)
Girlevik Şelalesi içerisinde yeteri sayıda olmayan veya olmasını istediğiniz tesisler hangileridir?	Giriş ve danışma kulübesi	Evet	197	51.2
		Hayır	188	48.8
	Otopark	Evet	135	35.1
		Hayır	250	64.9
	Yürüyüş ve yol patikaları	Evet	265	68.8
		Hayır	120	31.2
	Çocuk oyun alanları	Evet	229	59.5
		Hayır	156	40.5
	Mini spor alanları	Evet	177	46
		Hayır	208	54
	Doğal gezinti köprüleri	Evet	249	64.7
		Hayır	136	35.3
	Büfe	Evet	215	55.8
		Hayır	170	44.2
	Kır lokantası	Evet	101	26.2
		Hayır	284	73.8
	Kır kahvesi	Evet	123	31.9
		Hayır	262	68.1
	Gözlem kulesi	Evet	138	35.8
		Hayır	247	64.2
	Seyir terasları	Evet	154	40
		Hayır	231	60
	Oturma grupları	Evet	184	47.8
		Hayır	201	52.2
	Yağmur barınakları	Evet	186	48.3
		Hayır	199	51.7
	Flora ve fauna tanıtım alanları	Evet	123	31.9
		Hayır	262	68.1
	Çeşme	Evet	168	43.6
		Hayır	217	56.4
	Tuvaletler (wc)	Evet	211	54.8
		Hayır	174	45.2
Doğal ve yapay su göletleri	Evet	127	33	
	Hayır	258	67	
Yerel halkın ürünlerini sergilediği alanlar	Evet	107	27.8	
	Hayır	278	72.2	
Alışveriş üniteleri	Evet	158	41	
	Hayır	227	59	
Çöp kutuları	Evet	216	56.1	
	Hayır	169	43.9	
Tanıtıcı levhalar	Evet	201	52.2	
	Hayır	184	47.8	
İlk yardım merkezi	Evet	208	54	
	Hayır	177	46	
Piknik ocakları	Evet	211	54.8	
	Hayır	174	45.2	
Girlevik Şelalesinin hizmet kalitesini yeterli buluyor musunuz?	Yeterli buluyorum		66	17.1
	Kısmen yeterli buluyorum		225	58.4
	Yeterli bulmuyorum		94	24.4

Anket formunun üçüncü kısmında ziyaretçilerin bir rekreasyon alanına giderken o alandan beklentileri ile ilgili sorular yöneltilmiştir. Katılımcılar yöneltilen sorulara Beşli Likert Ölçeği ile, alan içerisinde aranan kriterleri kendileri için önem derecelerine göre; Çok az önemli, Az önemli, Orta önemli, Fazla önemli ve Çok fazla önemli şeklinde

cevaplamışlardır. Anket formlarının analiz sonuçları incelendiğinde katılımcıların büyük çoğunluğu için rekreasyon alanının yakın olması, ulaşımının kolay olmasının önemli bir kriter olduğu görülmüştür (%76.1). Ormanlık bir alan olması kriterine verilen yanıtlar incelendiğinde katılımcıların %81.3 lük kısmı kendileri için

önemli olduğunu belirtmiştir. Bir diğer kriter olan çocuklar için uygun ve eğlence alanlarının olmasını %68.6 ile kendileri için önemli olduğunu belirtmişlerdir.

Alanda yeteri kadar donatı (masa, çöp kutusu, vs.) elamanının olması %79.8 lik bir yüzde ile katılımcıların alan tercihlerinde önemli bir kriter olduğu görülmüştür. Alanın büyüklüğünün katılımcıların bir rekreasyon alanını ziyaret ederken dikkat ettikleri etkenlerden biri olduğu belirlenmiştir (%71.9). Sessiz ve huzurlu bir ortam olması katılımcılar için önemli bir etkidir (%69.4). Alanın ziyaretçilerine temiz havada egzersiz olanağı sağlaması da cevaplayıcılarımız için önemli bir kriterdir (%67.1).

Ziyaretçilerin rekreasyonel bir alana giderken alan içerisinde atık ve çöplerin olmaması konusunda çok hassas oldukları görülmüştür (%78.7). Rekreasyonel alan içerisinde az para ile çok eğlenmek de katılımcılarımızın beklentileri arasındadır (%85.2). Alan güvenliği de katılımcılarımızın rekreasyonel alan tercihlerinde büyük önem arz etmektedir (%87.5).

İçerisinde doğal veya yapay su kaynaklarının bulunması katılımcıların dikkat ettiği bir başka kriterdir (%77.6). Anketin üçüncü kısmında katılımcılara yöneltilen sorular ve verilen cevapların frekansları ile yüzdelik dilimleri Çizelge 5 de gösterilmiştir.

Çizelge 5. Katılımcıların rekreasyon alanlarında aradıkları kriterler ile ilgili görüşleri

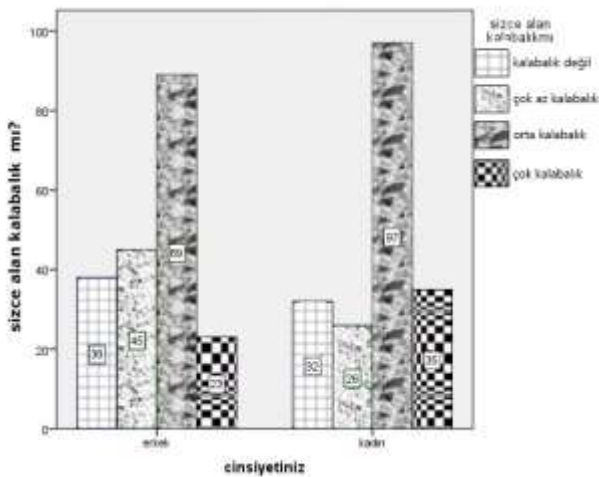
Rekreasyon alanları için aranan kriterler	Değişkenler	N (frekans)	Yüzde (%)
Yakın olması, ulaşım kolaylığı	Çok az önemli	10	2.6
	Az önemli	20	5.2
	Orta önemli	62	16.1
	Fazla önemli	99	25.7
	Çok fazla önemli	194	50.4
Ormanlık bir alan olması	Çok az önemli	7	1.8
	Az önemli	14	3.6
	Orta önemli	51	13.2
	Fazla önemli	131	34
	Çok fazla önemli	182	47.3
Çocuklar için uygun oyun ve eğlence alanların olması	Çok az önemli	19	4.9
	Az önemli	38	9.9
	Orta önemli	64	16.6
	Fazla önemli	103	26.8
	Çok fazla önemli	161	41.8
Alanda yeteri kadar donatı (masa, çöp kutusu, vs.) elamanının olması	Çok az önemli	7	1.8
	Az önemli	14	3.6
	Orta önemli	57	14.8
	Fazla önemli	103	26.8
	Çok fazla önemli	204	53
Alanın büyüklüğü	Çok az önemli	12	3.1
	Az önemli	11	2.9
	Orta önemli	85	22.1
	Fazla önemli	126	32.7
	Çok fazla önemli	151	39.2
Sessizlik ve huzurlu bir ortam olması	Çok az önemli	16	4.2
	Az önemli	41	10.6
	Orta önemli	61	15.8
	Fazla önemli	87	22.6
	Çok fazla önemli	180	46.8
Temiz havada egzersiz olanağı sağlaması	Çok az önemli	27	7
	Az önemli	39	10.1
	Orta önemli	61	15.8
	Fazla önemli	98	25.5
	Çok fazla önemli	160	41.6
Atık ve çöplerin olmaması	Çok az önemli	10	2.6
	Az önemli	16	4.2
	Orta önemli	56	14.5
	Fazla önemli	84	21.8
	Çok fazla önemli	219	56.9

Çizelge 5 (Devamı). Katılımcıların rekreasyon alanlarında aradıkları kriterler ile ilgili görüşleri

Rekreasyon alanları için aranan kriterler	Değişkenler	N (frekans)	Yüzde (%)
Az para ile çok eğlenmek	Çok az önemli	3	0.8
	Az önemli	12	3.1
	Orta önemli	42	10.9
	Fazla önemli	114	29.6
	Çok fazla önemli	214	55.6
Alan güvenliği	Çok az önemli	4	1
	Az önemli	13	3.4
	Orta önemli	31	8.1
	Fazla önemli	118	30.6
	Çok fazla önemli	219	56.9
İçerisinde doğal veya yapay su kaynaklarının bulunması	Çok az önemli	17	4.4
	Az önemli	27	7
	Orta önemli	42	10.9
	Fazla önemli	111	28.8
	Çok fazla önemli	188	48.8

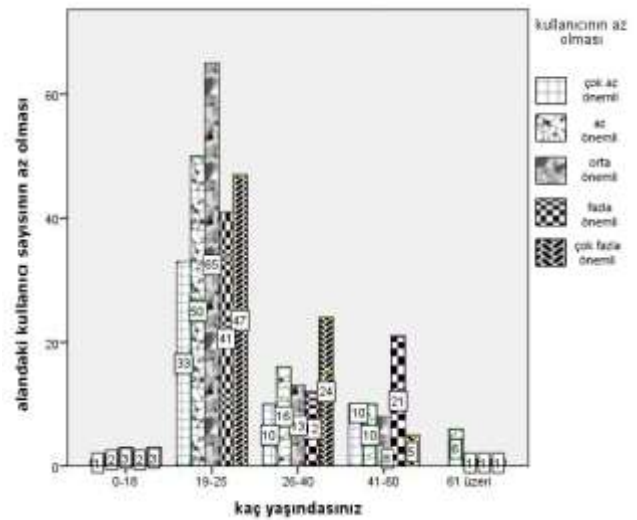
Bireylere Erzincan Girlevik Şalesi ve Yakın Çevresi ile Rekreasyonel talepleriyle ilgili görüşlerinin belirlenmesi amacıyla sorulan sorular ile demografik özellikleri arasındaki ilişkiyi belirleyebilmek için Chi-square analiz testi uygulanmış ve birbirleri ile ilişkili olan veriler irdelenmiştir.

Ankete katılan bireylerin 'sizce alan kalabalık mı?' Sorusuna verdikleri cevaplar ile cinsiyet faktörünün ilişkisi irdelenmiştir. Erkek bireylerin %45.6 sı orta düzeyde kalabalık, %23.1 lik oran ise az kalabalık yanıtlarını verirken, kadın bireylerin ise %51.1 i orta düzeyde kalabalık, %18.4 ü çok kalabalık olarak değerlendirmişlerdir. Görüldüğü üzere katılımcıların alan kalabalıklık algısı ile cinsiyetleri arasında anlamlı bir farklılaşma vardır (p: anlamlılık düzeyi < 0.05) (Şekil 3).



Şekil 3. Ankete katılan bireylerin cinsiyetleri ile kalabalık algıları arasındaki ilişki

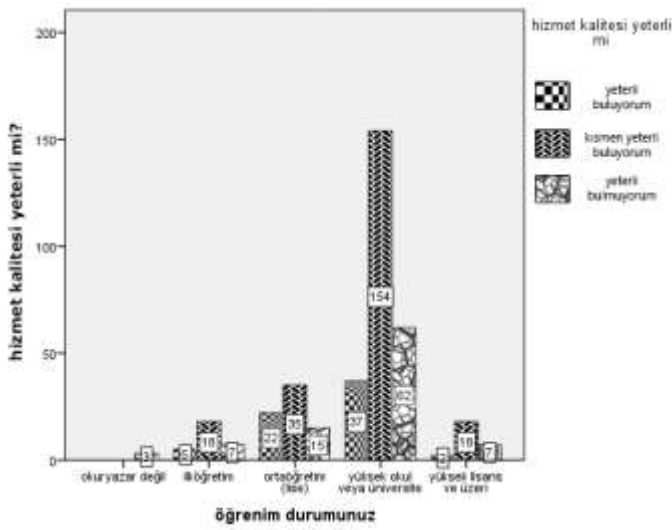
Katılımcıların 'alandaki kullanıcı sayısının az olması sizin için önemli mi?' Sorusuna verdikleri cevaplar ile yaş faktörünün ilişkisi irdelenmiştir. 0-18 yaş arası bireylerin %45' i kendileri için önemli olarak nitelendirirken, 19-25 yaş arası bireyler %37.3 oranında, 26-40 yaş arası bireyler %48 oranında, 41-60 yaş arası bireyler %48.2 oranında, 61 yaş ve üzeri bireylerde ise bu oranın %22.2 oranında alandaki kullanıcı yoğunluğunun az olmasının kendileri için önemli olduğunu belirtmişlerdir. Katılımcıların yaş grupları ile alandaki kullanıcı sayısı hakkındaki görüşleri arasında anlamlı bir düzeyde farklılaşma olduğu görülmektedir (p: anlamlılık düzeyi < 0.05) (Şekil 4).



Şekil 4. Ankete katılan bireylerin yaş grupları ve alandaki kullanıcı sayısının önemi arasındaki ilişki

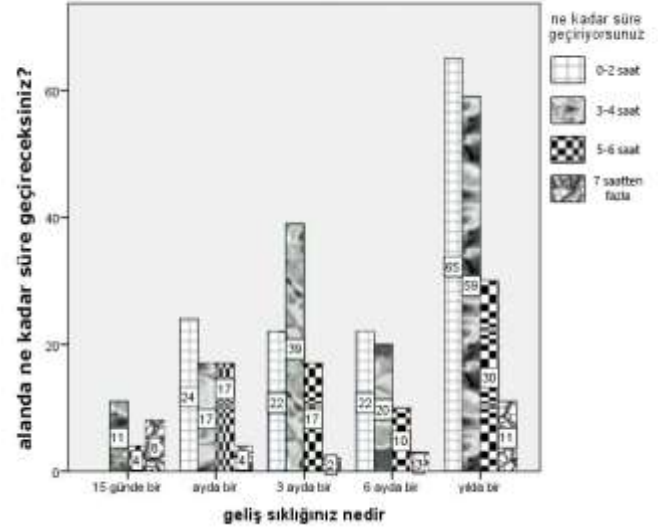
Katılımcıların 'alandaki tesislerin hizmet kalitesi yeterli mi?' Sorusuna verdikleri cevaplar ile öğrenim düzeyi

faktörünün ilişkisi irdelenmiştir. Okuryazar olmayan bireylerin tamamı hizmet kalitesini yeterli bulmazken, ilköğretim mezunu bireyler %83.3 ü, öğretim durumu orta öğretim olan bireylerin %69.4 ü, yüksek okul veya üniversite mezunu bireylerin %85.4 ü ve yüksek lisans ve üzeri öğrenim düzeyin olan katılımcılarında %86.2 si hizmet kalitesini kısmen yeterli veya yetersiz olarak görmektedir. Katılımcıların öğrenim durumları ile alandaki tesislerin hizmet kalitelerine bakış açıları arasında anlamlı bir düzeyde farklılaşma olduğu görülmektedir (p: anlamlılık düzeyi < 0.05) (Şekil 5).



Şekil 5. Ankete katılan bireylerin öğrenim düzeyleri ile alanın hizmet kalitesi yeterliliği arasındaki ilişki

Ankete katılan bireylerin 'Girlevik Şelalesine geliş sıklığınız nedir?' Sorusuna verdikleri cevaplar ile alan içerisinde geçirdikleri süre ilişkisi irdelenmiştir. 15 günde bir alana gelen ziyaretçilerin çoğunluğu (%47.8) 3-4 saat, ayda bir gelen ziyaretçilerin çoğunluğu (%38.7) 0-2 saat, 3 ayda bir gelen bireylerin çoğunluğu (% 48.4) 3-4 saat, 6 ayda bir gelenlerin çoğunluğu (%40) 0-2 saat, yılda bir gelenlerin çoğunluğu (%39.4) 0-2 saat arası alan içerisinde zaman geçirdiklerini belirtmişlerdir. Görüldüğü üzere katılımcıların alana geliş sıklıkları ile alan içerisinde geçirdikleri süre arasında farklılıklar oluşmaktadır (p: anlamlılık düzeyi < 0.05) (Şekil 6).



Şekil 6. Ankete katılan bireylerin alana geliş sıklıkları ile alan içerisinde ne kadar süre geçirdikleri arasındaki ilişki

SONUÇ

Günümüzde, bireylerin ihtiyaçlarına cevap verebilecek, modern ve sağlıklı Rekreasyonel alanlar oluşturulabilmesi ancak tutarlı, gerçekçi, katılımcı ve sürekli bir yaklaşım ile planlama-uygulama-kontrol işlemlerinin bir bütünlük içerisinde gerçekleştirilmesi ile mümkün olabilmektedir (Yılmaz ve ark. 2009). Erzincan Girlevik Şelalesi, Erzincan il merkezine yakın olması, günübirlik rekreasyonel kullanım imkanı sağlaması, yüksek doğal kaynak değerlerine sahip olması, yılın her döneminde rekreasyonel ve turistik faaliyetlere olanak sağlaması sebebiyle tercih edilen bir alan konumundadır.

Rekreasyon alanlarının çok fazla tercih edilmesinin nedeni kent stresinden bıkmış bireylerin doğa ile iç içe olma isteğidir. Rekreasyonel alanlar ziyaretçilerin hizmetine sunulurken koruma-kullanma prensibi çerçevesinde ve alan özelliklerine uygun projelendirme çalışmaları yapılmalıdır. Bu sebeple alan içinde yapılacak çalışmalar ile planlanan rekreasyonel faaliyetler alanın doğal yapısını bozmayacak ve olumsuz yönde etkilemeyecek şekilde planlanmalıdır. Buna bağlı olarak rekreasyonel planlamanın temel amacı, rekreasyon kaynakları ile kişilerin rekreasyonel ihtiyacı arasında en uygun ve uzun vadeli bir dengenin kurulmasına hizmet edecek fiziksel plan ve programların geliştirilmesidir (Altunkasa 1998).

Katılımcıların demografik özellikleri incelendiğinde 19-25 yaş arası, bekar, öğrenci ve Erzincan'dan gelen bireylerden oluştuğu tespit edilmiştir. Alana gelen ziyaretçiler alana ilk kez gelmediğini, alana gelenlerin alanı birden fazla kez ziyaret ettikleri ve alan içerisinde 3-4 saat vakit geçirdikleri belirlenmiştir. Bu bilgiler bize alana gelen ziyaretçilerin alanın doğal güzelliklerinden memnun kalıp tekrar ziyaret ettiğini göstermektedir.

Dwyer (1993), Oğuz (2000) ve Müderrisoğlu (2004)'nın yaptığı çalışmalarda katılımcıların gelir durumu, yaş vb. faktörlerin rekreasyonel davranışlarında etkili olduğu ortaya konmuştur. Ayrıca Thapa ve Graefe (1998), Moris vd. (2001) ile Yılmaz vd. (2003) yaptıkları çalışmalarda cinsiyetin medeni durumun rekreasyonel davranışlarda etkili katılımcı özellikleri olduğunu belirlemektedirler. Yapılan çalışma kapsamında da anketlerin analizleri ile elde edilen sonuçlarda daha önce yapılan bu çalışmaları destekler nitelikte demografik özelliklerin rekreasyonel istekleri farklılaştırdığı belirlenmiştir. Katılımcı özelliklerinden yaş, cinsiyet, öğrenim durumu ve gelir düzeyinin rekreasyonel tercihlerde en çok etkili katılımcı özellikleri olduğu saptanmıştır. Buna göre genç yaş grubundaki bireyler daha çok ucuz ve aktif rekreasyon faaliyetlerini tercih ederken orta yaş ve üzeri bireylerin rekreasyonel faaliyetlerde genç bireyler kadar ucuzluğa önem vermeyip daha çok güvenliği, doğa ile iç içe olabileceği ve dinlenebileceği aktiviteleri tercih etmektedirler.

Oh vd. (2001) ve Cengiz (2018) de yaptıkları çalışmada ziyaretçilerin alana geliş sıklıkları, alan içerisinde geçirdikleri ve alana nereden geldikleri gibi etkenlerin ziyaretçilerin rekreasyonel taleplerinde değişime sebep olduğunu tespit etmişlerdir. Bu çalışmada da ziyaretçilerin özelliklerinden alan içerisinde geçirdikleri sürenin rekreasyonel davranışlarında etkili olduğu gözlenmiştir. Aynı zamanda bireylerin alana nereden geldiklerine bağlı olarak deneyimlerindeki değişimler rekreasyonel faaliyetlere olan katılımlarda da etkili olmaktadır. Bu nedenle rekreasyon planlarının ve yöneticilerinin katılımcı profili değişimini devamlı gözlemeleri ve değişime uygun olarak planlama kararlarında revizyona gitmeleri gerekmektedir.

Anket sonuçlarına göre ziyaretçiler çoğunlukla alana manzara güzelliklerini izlemek, doğa ile iç içe olmak ve piknik yapmak için gelmektedir. Alana gelenlerin çoğunluğu 1-5 arası kişiyle alanı ziyaret etmekte ve alanın kalabalık olduğunu düşünmektedir. Bu ziyaretçi kalabalığının alanın doğal güzelliğine zarar verdiği fikri ön plana çıkmaktadır. Ayrıca ziyaretçiler şelalenin potansiyelinden ve olanaklarından yeterince yararlanamadıklarını belirtmişlerdir. Bunun sebebini ise alandaki kalabalık ile donatı ve tesis eksikliklerine bağlamışlardır.

Sonuç olarak, Girlevik Şelalesi ve yakın Çevresi yüksek rekreasyonel potansiyele ve yüksek ziyaretçi potansiyele sahip bir rekreasyonel alandır. Alan içerisinde halihazırda gerçekleştirilen faaliyetlerin başında piknik, manzara izlemek, doğa ile iç içe olmak vb. faaliyetler gelmektedir. Alan bu faaliyetlere fiziki ve donatı açısından uygun bir şekilde planlanmalı ve eksiklikleri giderilmelidir. Girlevik Şelalesi ve yakın çevresinin bu denli yoğun ziyaretçi potansiyeli olmasının sebeplerinden biriside alan içerisindeki Girlevik Şelalesinin eşsiz güzelliğidir. Planlama çalışmaları sırasında şelalenin güzelliğini ön plana çıkaracak çalışmalar, manzara seyir alanları ve suya dayalı rekreasyonel faaliyetler planlanmalıdır. Bu faaliyetler ancak alandaki hidroelektrik santralinden salınan suyun yağış miktarındaki artışa paralel olarak artırılması ve buna paralel olarak suyun debisindeki artışla planlanabilir. Rekreasyonel kaynakların planlama ve yönetimi aşamasında halkın katılımı da sağlanıp, koruma-kullanma dengesi göz önünde bulundurularak işlevsel, estetik, doğaya uygun ve yönetimsel açıdan yeni yaklaşımların en kısa sürede oluşturulması ve uygulamaya konması, Girlevik Şelalesi ve buna benzer alanlara emsal teşkil etmesi açısından ülkemizdeki diğer rekreasyonel alanlar için büyük önem arz etmektedir. Ayrıca birinci derece doğal sit alanı olmasına rağmen koruma amaçlı imar planı olmayan alan için en kısa sürede koruma amaçlı imar planı hazırlanmalıdır. Yapılan bu çalışma da hazırlanacak plan için altık niteliğindedir.

KAYNAKLAR

- Alptekin E, Bakır MA, Aydın C ve Gürbüzsel E, (2001) Temel Örnekleme Yöntemleri. Literatür Yayınları, İstanbul, 509 s
- Altunkasa F, (1998) Rekreasyonel Planlama Organizasyonu Çukurova Üniversitesi, Ziraat Fakültesi Genel Yayın No: 54, Yardımcı Ders Kitapları Yayın No : B-4 Adana
- Cengiz B, Karaelmas D, Karayılmazlar AS, Güler KE, (2018) MYO Öğrencilerinin Rekreasyonel Eğilim ve Taleplerinin Belirlenmesi: Bülent Ecevit Üniversitesi Çaycuma Yerleşkesi Örneği. Bartın Orman Fakültesi Dergisi, 20 (2): 163-175, 15 Ağustos/August 2018
- Dwyer JF, (1993) Customer diversity and the future demand for outdoor recreation. Proceeding of the 1993 Northeastern Recreation Research Symposium, Northeastern Forest Experiment Station, GTR/NE-185. pp. 5963
- Mansuroğlu S, (2002) Akdeniz Üniversitesi Öğrencilerinin Serbest Zaman Özellikleri Ve Dış Mekan Rekreasyon Eğilimlerinin Belirlenmesi. Akdeniz Üniversitesi Ziraat fakültesi Dergisi 15 (2), 53-62
- Müderisoğlu H, Uzun S, (2004) Abant izzet baysal üniversitesi orman fakültesi öğrencilerinin rekreasyonel eğilimleri. Süleyman Demirel Üniversitesi Orman Fakültesi Dergisi Seri: A, Sayı: 2, Yıl: 2004, ISSN: 1302-7085, Sayfa:108-121
- Oguz D, (2000) User surveys of Ankara's urban parks. Landscape and Urban Planning, 52: 165-171.
- Oh SS, Oh SY, Caldwell LL, (2001) The effects of perceived leisure constraints among Korean University student. Proceeding of the 2001 Northeastern Recreation Research Symposium, Northeastern Forest Experiment Station, GTR/NE-289, pp. 183-187
- Önsoy C, (1984) Osmaniye İskenderun Kıyı Kesiminde Ekolojik Planlama İlkelerine Uygun Alan Kullanımının Araştırılması. Ç.Ü. Fen Bilimleri Enstitüsü, Peyzaj Mimarlığı Anabilim Dalı, Doktora Tezi (Basılmamış), Adana, 236 s
- Schwilgin FA, (1974) Town Planning Guidelines. Department of Public Works, Ottawa (Revised Edition)
- Tezcan M, (1982) Sosyolojik Açından Bos Zamanların Değerlendirilmesi. A.Ü.Yayını, Ankara
- Uzun G, Altunkasa MF, (1991) Rekreasyonel Planlamada Arz ve Talep. Ç.Ü. Ziraat Fakültesi Genel Yayın No: 6, Yardımcı Ders Kitapları Yayın No: 1, Adana
- Yılmaz H, Kardeş B, Erdoğan YE, (2009) According to the Method of Gulez Evaluation of the Recreational Potential of Kafkasör Urban Forest. Artvin Çoruh University, Faculty of Forestry Journal, 10,1;53-61
- Yılmaz H, Yılmaz S, Demircioğlu Yıldız N, (2003) Kars Kent Halkının Rekreasyonel Talep ve Eğilimlerinin Belirlenmesi. Atatürk Üniversitesi Ziraat Fakültesi Dergisi, 34 (4), 353-360