

## TAPU VE KADASTRO ARŞİVİNDEKİ XVI. YÜZYILA AİT İKİ VAKFIYENİN TEZİYİNATI\*

THE DECORATION OF TWO 16<sup>TH</sup> CENTURY VAQFIYYAHS IN THE ARCHIVE OF LAND REGISTRY AND CADASTRE

Emine Tekiş\*\*, Pınar Toktaş\*\*\* Sevda Emlak\*\*\*\*

## Öz

Vakfiyeler, bir vakfın koşullarını bildiren, vakıf görevleri ve bu görevlerin hangi şartlarda uygulanacağına dair bilgiler içermesinin yanı sıra yazıldığı dönemin tarihi, coğrafi, iktisadi, sosyal ve toplumsal izlerini taşıyan önemli belgelerdir. Türk kültüründe tarih boyunca güç simgesi özelliği taşıyan sanat eserlerinin arasında geniş bir yer tutan yazılı belgeler içerik ve tezyinat bakımından büyük önem taşımaktadır. Araştırmada yazma eserler içerisinde ayrı bir grup olan vakfiyeler ele alınmıştır. Tapu ve Kadastro Genel Müdürlüğü Defter Emini Server Efendi sergi salonunda yer alan 43 ve 19 envanter numaralı vakfiyeler incelenmiştir. Vakfiyelerin tezhipli alanlarının teknik, renk, motif, kompozisyon özellikleri belirlenmiş ve çizimleri yapılarak tezyinat özellikleri ortaya konulmuştur. Araştırmanın sonucunda incelenen vakfiyelerin unvan sayfası ve tuğra tezyinatlarında zer-ender-zer, çift tahrir ve zemini boyalı klasik tezhip tekniğinin kullanıldığı belirlenmiştir. XVI. yüzyıla tarihlenen vakfiyelerin tezyinatı değerlendirildiğinde araştırmada incelenen eserlerin tezhiplerinin motif, renk ve kompozisyon özellikleri açısından dönem özelliklerini yansıttığını söylemek mümkündür.

**Anahtar Kelimeler:** Yazma Eser, Tezhip, Şeyh İsmail Efendi Vakfiyesi, Evkaf-ı Lütfi Paşa Vakfiyesi.

## Abstract

Waqfiyahs are important documents notifying the terms of a waqf, comprising information regarding the tasks of waqf officials and how to apply these tasks, as well as bearing the historical, geographical, economic, social and communal tracks of the age when it was written. The written documents carrying the feature of being a symbol of power in Turkish culture throughout history, having a significant place in works of art are of great importance in terms of content and decoration. In the current study, waqfiyahs which are a separate group in manuscripts were examined. The waqfiyahs with an inventory number of 43 and 19 in the exhibition centre of Defter Emini Server Efendi, in the General Directorate of Land Registry and Cadastre were investigated. Technical, colour, motive, and composition features of the illuminated parts of the waqfiyahs were determined and it was found that *zer-ender-zer*, *double tahrir* and *classical illumination technique with a ground painting* were used. Upon the evaluation of the illumination of the waqfiyahs dated 16<sup>th</sup> century, it is likely to say that the illumination of the works investigated in the research reflects the characteristics of the period in terms of motive, colour and composition features.

---

*Araştırma Makalesi // Başvuru tarihi: 27.02.2022 - Kabul tarihi: 06.06.2022*

\* Bu çalışma Tapu ve Kadastro Genel Müdürlüğü Defter Emini Server Efendi Sergi Salonundaki XVI. Yüzyıla Ait Vakfiye ve Hududnâmelerin Tezyinatı isimli yüksek lisans tezinden üretilmiştir.

\*\* Uzman, emine.tekis@hbv.edu.tr, orcid.org/0000-0002-9975-4106.

\*\*\* Doç. Dr., Ankara Hacı Bayram Veli Üniversitesi, Sanat ve Tasarım Fakültesi, Geleneksel Türk Sanatları Bölümü, pınar.toktas@hbv.edu.tr, orcid.org/0000-0003-1546-6578.

\*\*\*\* Dr. Öğr. Üyesi, İzmir Demokrasi Üniversitesi, Güzel Sanatlar Fakültesi, Geleneksel Türk Sanatları Bölümü, sevda.emlak@idu.edu.tr, orcid.org/0000-0001-5311-6726.

**Keywords:** Manuscript, Illumination, Şeyh İsmail Efendi Vaqfiyya, Evkaf-ı Lütfi Paşa Vaqfiyya.

### 1.Giriş

Sanat eserleri, insanoğlunun yaşamı boyunca tabiatta var olan güzellikleri ortaya çıkarma çabası ve güzele ulaşma gayretinin sonucu olarak meydana gelmiştir. Tarih boyunca devletler güçlerini simgelemek, kalıcı olmak, kültür, inanç, duygu ve düşüncelerini gelecek nesillere aktarmak amacıyla sanat eserleri üretmişlerdir. Bu eserlerden Türk kültüründe, farklı dönemlerde çeşitli konular üzerine yazılan yazma eserler geniş bir yer almaktadır. Yazma eserler ihtiva ettiği bilgilerin yanı sıra, sanat bakımından da zor bir çalışmanın sonucu olarak ortaya çıktığından kültür, sanat ve bilim alanında önemli bir yer tutmaktadır. Çeşitli konular üzerine yazılan ve süslenen yazma eserler arasında, konusu itibari ile vakıfların sosyal, kültürel birçok hareketliliklerini ve hayır kurumlarının kayıtlarını oluşturan vakfiyeler ayrı bir yer almaktadır.

### 2. Vakıf ve Vakfiyeler

İslâm tarihi ve medeniyetinde etkili bir hayır kuruluşu olan vakıflar, VIII. yüzyıl ortalarından XIX. yüzyıl sonlarına değin bütün İslâm ülkelerinin ekonomik, sosyal ve kültürel hayatında etkili olmuştur (Yediyıldız, 2012:479). Sözlükte “durmak, durdurmak, alıkoymak” anlamındaki vakıf (vakf) kelimesi terim olarak “bir malın sahibi tarafından dinî, hayrî ve toplumsal bir gayeye ebediyen tahsisi” şeklinde özetlenebilecek hukukî bir işlemle kurulan ve İslâm medeniyetinin önemli unsurlarından birini oluşturan hayır müessesesini ifade etmektedir (Günay, 2012:475). Bu müessesenin asıl amacı haktan geleni halka ulaştırmak başka bir deyişle almadan vermek, yardımlaşmak ve paylaşmaktır. Vakıfların başlangıçta sözlü olarak yapıldığı anlaşılmaktadır. Daha sonra bazı aksaklıklar yüzünden vakıf şartlarının yazılarak belgelenmesine ihtiyaç duyulmuş, bu durum ise vakfiyelerin ortaya çıkmasını sağlamıştır (Özgüdenli, 2012: 465).

Toplumların hayatında önemli sosyal, ekonomik, kültürel ve siyasi etki eden vakıfların, tarihte ilk olarak ne zaman ve kimler tarafından kurulduğuna dair kesin bir bilgi bulunmamaktadır. İslami anlayışa göre tarihte ilk vakfın ortaya çıkışı, Hz. İbrahim zamanına

dayanmaktadır (Kazıcı, 2003:15). Bilinen ilk vakfın, Hz. İbrahim'in (a.s) Hacc yollarını tertip etmesi, Kâbe-i Muazzama'yı tamir ettirmesi ve zemzem kuyusu yaptırması olarak kabul edilmektedir (Köprülü, 1942:2).

Vakıf müesseseleri önceki dönemlerde ağırlıklı olarak İslam hukukunun hâkim olduğu toplumlarda, o topluluğun devamını sağlamak ve belirli dönemleri simgelemesi açısından önem teşkil etmektedir. Tarihçesi hakkında çeşitli değerlendirmeler olsa da (Ekinci, 2016: 59) İslâm hukukçuları ve kimi ilahiyatçılara göre vakfın kaynağı İslam esaslarına dayandırılmaktadır (Yediyıldız, 2012:154).

İslam dinini kabul ettikten sonra Türklerin ekonomik ve sosyal hayatlarında yüzyıllar boyu etkin olarak yer alan vakıf kurumu, sadece fakir ve yoksullara yardım etmekle kalmayıp, fikir, uygarlık, kültür, sanat, eğitim ve öğretimin yanı sıra mimarlık, bayındırlık ve şehircilik üzerinde de etkili olmuştur (Bayyigit, 2001:61). Türk-İslam medeniyetinde Karahanlı Devleti ile başlayan vakıf kurumu Osmanlıların son zamanına kadar gelişim göstererek varlığını sürdürmüştür (Ekinci, 2016:59). Osmanlı döneminin günümüze ulaşan ilk vakfı ise Orhan Gazi'ye (1324-1362) ait olduğu bilinir (Uzunçarşılı, 1941:281-282).

Osmanlı döneminde altın çağını yaşayan vakıflar; ülke zenginliklerinin eşit paylaşımı, kamusal hizmetlerinin insanlara aktararak eğitim ve bilimin desteklenmesi, merhamet, yardımlaşma duygularının kurumsallaşması, siyasi ve ekonomik istikrarın korunarak şehirlerin yaşanabilir hale getirilmesinde yüzyıllar boyu önem teşkil etmiştir. Vakıfların Osmanlı devletinden önce çeşitli hizmet ve faaliyetlerde bulunduğu bilinmesine rağmen Osmanlı dönemi zamanındaki kadar kapsamlı ve sistematik çalıştırılmadığı kaynaklarda belirtilmektedir (Öztürk, 2005:19). Osmanlı devletinde en güçlü padişahlardan vezirlere, hanedan mensubu paşalardan efendi ve ağalara kadar birçok üst düzey yönetici ve bürokrat ülkenin çeşitli bölgelerinde çok sayıda vakıf kurmuşlardır (Uzunçarşılı, 1941:281-282).

Vakıfların öneminin yanı sıra vakıflarda bulunan vakfiyeler de mühim belgeler olmuştur. Vakfedilen bir malın nasıl bir hayır işinde kullanılacağı, ne şekilde yönetileceğini belirten "senet" anlamındaki vakfiyelerin İslam uygarlığında önemli bir yeri vardır (Özgüdenli, 2012:465).

Vakfiyeler tesis edilen vakfın nasıl idare edileceği, vakıftan kimlerin istifade edeceği, nasıl harcama yapılacağı (Berki, 1966:57), kimlerin çalışacağı, ne kadar maaş ödeneceği, giderlerin nasıl karşılanacağını belirlenmesi (Özgüdenli, 2012:465) ve geçerli bir vakıf haline gelmesi için (Yazıcı, 2015:5) kadı tarafından şahitler huzurunda onaylanarak kadı siciline kaydedilen resmî belgelerdir (Gülsoy vd., 2014:48). Vakfiyelerin muhtevasında bulunan bilgilerin yanı sıra bu belgelerin kâğıt, yazı, dil ve süsleme özellikleri de mühim bir değere haizdir.

Vakfiyeler başta kâğıt olmak üzere, parşömen, deri ve taş üzerine yazılmıştır (Açıkel ve Sağırılı, 2005:43; Kütükoğlu, 1994:366). Taş üzerine yazılmış az sayıda vakfiye bulunmaktadır. Taşa yazılan vakfiyelerin bazılarında tam metin, bazılarının da özet kısmı bulunmaktadır (Yazıcı, 2015:9). Vakfiyelerin yazıldığı kâğıtların türü, dönemi ve vakfın büyüklüğüne göre değişiklik göstermektedir. Kâğıda yazılan ya da defter halinde düzenlenen vakfiyeler arasında bir sayfadan dört yüz sayfaya kadar olan metinler yer almaktadır (Açıkel ve Sağırılı, 2005:43). Küçük çaptaki vakıf kurumlarına göre düzenlenen vakfiyeler tek parçadan oluşan kâğıtlara, büyük vakıflar için düzenlenen vakfiyeler ise birbirine eklenmiş kâğıtlara yazılmıştır (Gülsoy vd., 2014:55). Bu durumdaki vakfiyelerde, tüm kâğıtların düzenlenme sırasında kaleme alındığını bildirmek amacıyla birleşim yerlerinin doğruluğunu ifade eden “sahhü'l-vasi” ibaresi yazılarak bazılarında kadı mührü vurulmuştur (Keten ve Şahin, 2004:20). Büyük ebatlı vakfiyeler rulo halinde muhafaza edilmiştir. Rulo halindeki vakfiyeler vakıf kurucusunun önemli biri olması ve vakfın çok sayıda taşınmazı bulunmasından ötürü farklı ölçülerde yapılmıştır. 20 cm. ile 30 cm. ebadında olan vakfiyeler 1 metre ile 35 metre ebadında değişiklik göstermektedir (Gülsoy vd., 2014:21). Orijinal vakfiyelerden bazıları büyük metin içermesinden ötürü mahkeme sicillerinin dışında ayrıca özel defterlere de kaydedilmiştir. Sultan ve hanedan mensuplarına ait bazı vakfiyeler de bu özel defterde kayıtlıdır (Açıkel ve Sağırılı, 2005:60). Bazı vakfiyeler, içinde bulunduğu şartların herkes tarafından bilinmesi için ait olduğu vakıf binalarının üzerine kitabeler yazılmıştır. Kitabeler insanların her daim görebileceği belgeler olmasından ötürü vakıf kurumlarına ait en güvenilir kayıtlardır (Köprülü, 1938:4).

Vakfiyelerde kullanılan dil, devletlerin resmi yazışma ve belge düzenlemelerine uygun olarak şekillenmiştir. Selçuklular vakfiye tanziminde resmi yazışma dili olan Arapça ve Farsçayı

kullanılmışlardır (Gülsoy vd., 2014:56). Beylikler döneminde ise vakfiyeler Arapça olarak kaleme alınmıştır (Yüksel, 2012:468). Osmanlı vakfiyeleri XIV. yüzyıldan XVI. yüzyılın ortalarına kadar Arapça olarak düzenlenmiştir. Bu dönemde Farsça ve Türkçe vakfiyelerin azlığı da dikkat çekmektedir. Günümüze ulaşan tek Farsça vakfiye Orhangazi'nin H.724/M.1323-24 tarihli vakfiyesi olmakla beraber, ilk Türkçe vakfiye ise Germiyanoglu Yakup Bey'in 1428' tarihli taş üzerine yazılan vakfiyesidir (Şeker, 1993:3). XVI. yüzyılın ortalarına kadar Arapça yazılan vakfiyelerin, Kanuni Sultan Süleyman'ın H.960-M.1552-53 tarihli fermanı ile selatin vakfiyelerinin Türkçeye çevrilmesi bildirilmiştir (Uzunçarşılı, 1941:550).

Vakfiyeler; davet, mühür ve tuğra, kadı tasdik imzası, giriş, dua, vakfın tanımı, mütevellinin tanımı, mevkufun tanımı, vakıf şartları, vakıftan rücû (vazgeçme), mütevellinin itirazı, hâkimin hükmü, beddua, tarih, şuhûdü'l-hal (şahitler) gibi bölümlerden oluşmaktadır (Kütükoğlu, 1994:360-366).

Vakfiyeler vakıfların mühim bilgilerini ihtiva etmesinin yanı sıra sanat açısından da üzerinde durulması gereken önemli belgeler olmuştur. Vakfiyeler tek sayfa, defter, taş ve rulo halinde yazılmıştır. Vakfiye süslemeleri yazıldığı dönemin sanat anlayışına göre şekillenmekte olup, tezyinatlarında genel olarak cilt, hat, tezhip ve ebru sanatı yer almaktadır. Osmanlı dönemi vakfiyelerine bakıldığında, bu sanatlardan tezhip sanatına birçok vakfiyede yer verildiği görülmektedir. Vakfiye tezhiplerinde ise ekseriyetle unvan sayfası, tuğra, serlevha, beyne's sütün, imza, hatt-ı hümayun, sayfa kenarı tezhibi ve hatime sayfası tezyinatına rastlanmaktadır. Tek sayfa vakfiyelere örnek olarak; Tapu ve Kadastro Genel Müdürlüğü Arşivinde yer alan 197 envanter numaralı (H.807/M.1405) I. Mehmed Çelebi Vakfiyesi (Toktaş, 2019:138) gösterilebilir. Defter şeklinde yazılan vakfiyelere ise; Vakıflar Genel Müdürlüğü Arşivinde yer alan 1388 envanter numaralı Kanuni Sultan Süleyman'ın Su Vakfiyesi (Ateş, 1987:58), Vakıflar Genel Müdürlüğü Arşivinde yer alan 53 envanter numaralı Kanuni Sultan Süleyman Vakfiyesi (Elitok, 2014:119-120), Ankara Vakıf Eserleri Müzesinde yer alan 45 envanter numaralı Kanuni Sultan Süleyman'ın Rumeli Vakfiyesi (Elkiran, 2012:184) ve Türk ve İslâm Eserleri Müzesi'nde yer alan 2192 envanter numaralı Haseki Hürrem Sultan'ın Kudüs Vakfiyesi (V.G.M, 2007:5) örnek olarak gösterilebilir. XVI. yüzyılda defter halinde yazılan bu eserlerde unvan ve tuğra tezyinatının yer

aldığı görülmektedir. Bunun yanı sıra Vakıflar Genel Müdürlüğü Arşivinde yer alan H.1010/M.1601 tarihli Babüssaade Ağası Osman Bin Abdurrahman'ın Vakfiyesinde (Keten ve Şahin, 1987:130-131) yer alan unvan sayfası ve tuğra tezhipleri de XVII. yüzyılın başlarında yapılan vakfiye defterlerine örnektir. Vakıflar Genel Müdürlüğü Arşivinde yer alan H.1135/M.1723 tarihli tuğra tezyinatlı vakfiye ise XVIII. yüzyıla ait bir örnek verilebilir (Keten ve Şahin, 2004:128). XIX. yüzyılda yazılan tezyinatlı vakfiyelere ise; Vakıflar Genel Müdürlüğü Arşivinde yer alan 55 envanter numaralı Hadice Sultan Vakfiyesi (H.1226/M.1811) (Elitok, 2016:42-46), Vakıflar Genel Müdürlüğü arşivinde kasa 11 de 1464 envanter numara ile kayıtlı Bezmiâlem Valide Sultan Vakfiyesi (H.1256-1267/M.1840-1851) (Yıldırım,2019:212-217) ve Vakıflar Genel Müdürlüğü Arşivinde 1412, 1447 envanter numaralı (H.1216/M.1801) tarihli vakfiyeler (Çam vd., 2020:16-18) süslemeli vakıf defterlerine örnek gösterilebilir. Bu vakfiyelerin tezyinatlı alanlarına bakıldığında Hadice Sultan Vakfiyesinde (H.1226/M.1811) hatt-ı hümayun, serlevha ve sayfa kenarı tezhibi (Elitok, 2016:42-46), Bezmiâlem Valide Sultan Vakfiyesinde (H.1256-1267/M.1840-1851) giriş, serlevha ve hatt-ı hümayun (Yıldırım,2019:212-217), Vakıflar Genel Müdürlüğü Arşivindeki 1412, 1447 envanter numaralı (H.1216/M.1801) tarihli vakfiyelerin ise giriş sayfalarında (Çam vd., 2020:16-18) süslemeler bulunmaktadır. Rulo halinde yazılmış vakfiyelere ise; 1463 tarihli Tapu ve Kadastro Genel Müdürlüğü Arşivinde yer alan 11 envanter numaralı Ayasofya Vakfiyesi (Yıldırım vd., 2009:15) ve Vakıflar Genel Müdürlüğü Arşivi'nde yer alan Sultan I. Abdülhamid Han'ın Tuğrasının (Keten ve Şahin, 2004:142) bulunduğu eserler örnek verilebilir. Taş vakfiyelere; İstanbul Atıf Efendi Kütüphanesi duvarında yer alan süslemeli vakfiye örnek olarak gösterilebilir (Cantay, 1994:161).

### **3.Yöntem**

Bu araştırma nitel araştırma yöntemlerinden doküman analizine uygun olarak yapılmıştır. Bu doğrultuda doküman analizi; araştırılan konuyla ilişkili belgelerin bilimsel esaslar doğrultusunda detaylandırılmasına dayalıdır (Kıral, 2020:170-189). Tarihçilerin, Arkeologların medeniyetlerin geçmişlerine dair bilgi edinmek için kullandıkları bir yöntemdir. Bu yöntemle araştırılması amaçlanan geçmiş ile ilgili bilinmeyen bilgiler yazı, resim ve belgeler ile betimsel olarak yorumlanır (Yıldırım ve Şimşek, 2011, s.187).

#### 4. Bulgular

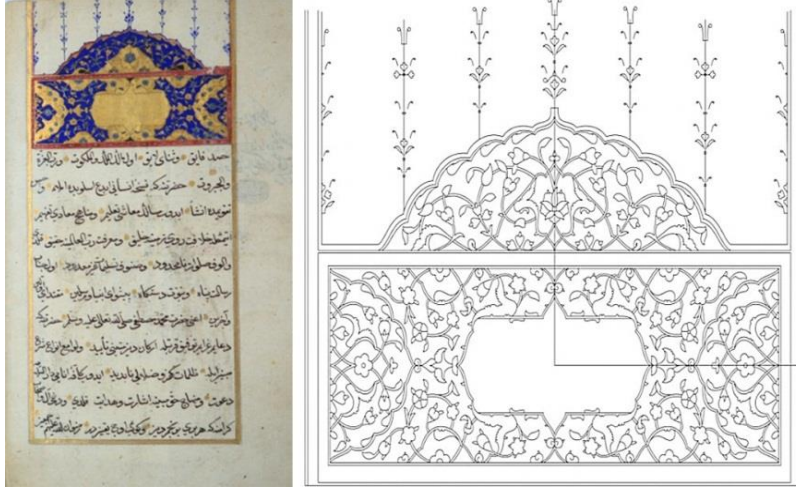
Tapu Kadastro Genel Müdürlüğü Defter Emini Server Efendi Sergi Salonunda bulunan 43 envanter numaralı Şeyh İsmail Efendi Vakfiyesi ve 19 envanter numaralı Evkaf-ı Lütfi Paşa Vakfiyesinde yer alan tezyinatların incelendiği araştırmamızda elde edilen bulgular bu bölümde sunulmuştur. 43 ve 19 envanter numaralı vakfiyelerin cilt, başlık ve tuğra tezhibi betimsel olarak verilmiştir. Eserlerin üslubu, motif, renk, teknik ve kompozisyon özellikleri hakkında bilgi verilerek çizimleri aktarılmıştır.



**Görsel 1.a.** 43 Envanter Numaralı Şeyh İsmail Efendi Vakfiyesi Cilt Üst Kabı, **b.** Alt Kabı, H.1005, M.1597, 24.5x 15,5 cm, Tapu ve Kadastro Genel Müdürlüğü Arşivi.

Koyu kahverengi olan eserin cildi şemseli olup, sahtiyani deri tıraşlanarak yapılmıştır (Görsel 1a-b). Cildin alt ve üst kabı mevcut olan eserin tezyinatında şemseli cilt örneği görülmektedir. Alt ve üst kabında yer alan şemse desenleri serbest bir formda tasarlanmıştır. Soğuk baskı tekniği ile bezenen şemse zemini ve motifler cilt kabının deri rengindedir. Şemse süslemesinde, bitkisel motiflerden hançer yaprağı, penç, hatayi ve gonca motifleri kullanılarak tezyin edilmiştir. Eserin alt ve üst kabında bulunan şemseler dendanlar ile sınırlandırılarak uçlarına küçük tığlar uygulanmıştır. Cild kabının etrafını altın cedvel tamamlamaktadır.

Eserin cildinin alt ve üst kabında bulunan süslemeler bir uyum içerisindedir. Cildin alt ve üst kabında yoğun biçimde yıpranma, yırtılma ve kurt yenikleri mevcuttur. Cildin deri yüzeyinde yer yer soyulmalar mevcuttur ancak şemse süslemelerinin deseni iyi durumdadır.



**Görsel 2.a.** 43 Envanter Numaralı Şeyh İsmail Efendi Vakfiyesi Unvan Sayfası, H.1005, M.1597, 21x9 cm, Tapu ve Kadastro Genel Müdürlüğü Arşivi, **b.** Unvan Sayfası 1b Varak Çizimi.

Eserin 1b varığında 11 satır Rika hattı ile yazılmış unvan sayfası tezhibi yer almaktadır (Görsel 2a-b).  $\frac{1}{4}$  simetrik olarak tasarlanan dikdörtgen tezhip alanının yazı bölümü sıvama altın ile doldurulmuş olup boş bırakılmıştır. Dikdörtgen formda oluşturulan tezhipli alanda Zer-ender-zer<sup>1</sup> tekniği kullanılarak rumîlerle pafta ayrımı yapılmıştır. Rumî ile bezenen paftaların dışında kalan kısımda ise zemini boyalı klasik tezhip<sup>2</sup> tekniği uygulanmıştır. Hatayi, penç, goncagül ve yaprak motiflerinde sarı, mavi, mor, kırmızı renkler kullanılarak aynı rengin tonları ve kırmızı ile gölgelendirmeler yapılmıştır. Motiflerde kullanılan renklerde solmalar ve yer yer dökülmeler mevcuttur. Dikdörtgen tezhip alanının etrafı altın iplik ve kırmızı ince arasuyu ile çevrelenmektedir. Kırmızı renkte yapılan kenarsuyu zemininin üzerine (+,-) şeklinde bezemeler yapılarak altın cedvel çekilmiştir.

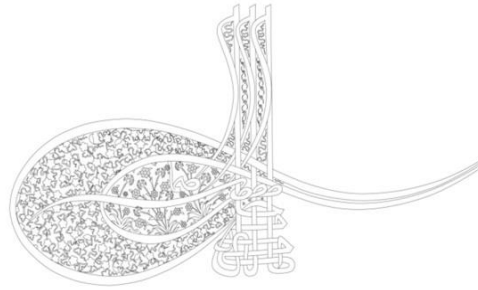
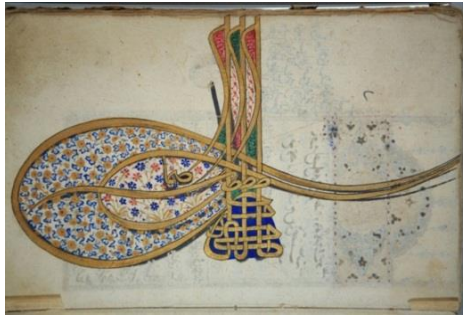
Taç formundaki başlık tezhibi  $\frac{1}{2}$  simetrik olarak tasarlanmıştır. Altın rumî ve ortabağ motifleriyle pafta ayrımı yapılarak zer-ender-zer tekniği uygulanmıştır. Ortabağın içi siyah

<sup>1</sup> Zer-ender-zer tekniği; altın içinde altın anlamına gelmektedir. Sarı altın üzerine yeşil altın veya tam tersi uygulamalar için kullanılmıştır. İki renk altın ile yapıldığı gibi, altının mat veya parlak kullanmasıyla uygulanan tekniktir (Derman, 2000:629).

<sup>2</sup> Zemini boyalı klasik tezhip tekniği; Sade ve küçük motiflerden oluşan desenlerin ince bir şekilde işlenmesi, tahrirlerin ince bir şekilde çekilmesi, zemin renginin pürüzsüz, sapları oluşturan helezonların saç kılana yakın incelikte ve aynı kalınlıkta olmasına dikkat edilen süsleme tekniğidir. Zemini boyalı klasik tezhip tekniğinde dallar altın, çiçekler ise renklerle boyanmıştır (Biol, 2012:62).



renktedir. Paftanın dışında zemini boyalı klasik tezhip tekniği uygulanmıştır. Hatayi, penç, goncagül ve yaprak motiflerinde sarı, mavi ve mor renkler kullanılarak aynı rengin tonları ve kırmızı ile gölgelendirilmeler yapılmıştır. Taç formu altın rumî, kırmızı ve lacivert dendanlarla çevrelemektedir. Dendanları çift tahrir<sup>3</sup> tekniğinde, lacivert renk ile uygulanan bitkisel formdaki tığlar tamamlamaktadır. Unvan sayfası altın cedvel ve siyah kuzu ile çevrelidir. Yazı araları zer duraklıdır.

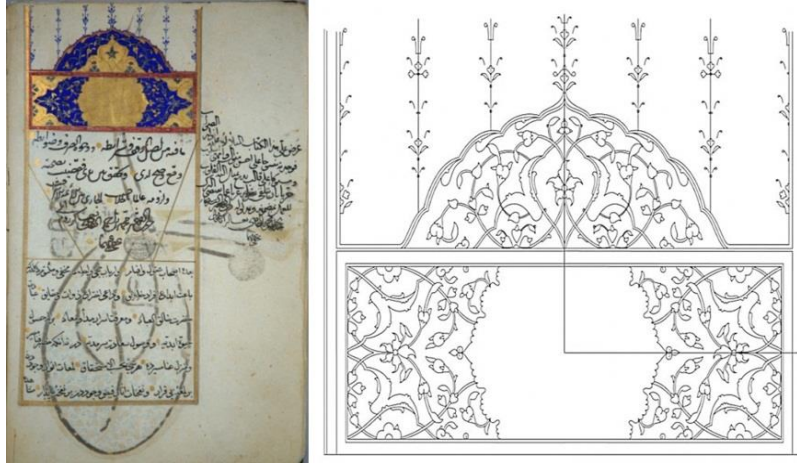


**Görsel 3.a.** 43 Envanter Numaralı Şeyh İsmail Efendi Vakfiyesi Sultan III. Mehmed Tuğrası, H.1005, M.1597, 23.5 x 13 cm, Tapu ve Kadastro Genel Müdürlüğü Arşivi, **b.** Tuğra 2a Varak Çizimi.

Eserin 2a varağında yer alan Sultan III. Mehmed'e ait olan tuğra, altın ile çekilmiş olup siyah ile tahrirlidir (Görsel 3a-b). Aharlı kâğıt üzerine yapılan tuğranın dış beyze ve iç beyze zemini kâğıt renginde bırakılmıştır. Dış beyze süslemesinde sarmal altın dal üzerine, altın ile dairevi penç ve yaprak motifleri yapılarak tahrir uygulanmamıştır. Penç motiflerin ortalarına kırmızı renk ile noktalar konulmuştur. Desen aralarına serbest biçimde lacivert renk ile bulut motifleri yerleştirilmiş olup motiflerin içleri açık mavi ile gölgelendirilmiştir. İç beyzenin alt ve üst bölümünde zemin kâğıt renginde bırakılmıştır. Altın dallar üzerine natüralist üslupta kırmızı ve lacivert renk ile karanfil motifleri uygulanmıştır. Tuğ ve zülfelerin altında ve üstünde bulunan alana kırmızı ve yeşil zemin yapılarak üzerine bulut motifi uygulanmıştır. Tuğ ve zülfeler arasında kalan iki boşluğun zemini kâğıt renginde bırakılarak, sıralı biçimde kırmızı yaprak motifleri uygulanmıştır. Kürsünün (Sere) üzerinde yer alan boşluklar ise yeşil renk ile sıvanarak siyah ile

<sup>3</sup> Çift tahrir (Havalı) tekniği; Tezhipte kullanılan boyama üslûbudur. Motifleri oluşturan parçalar arasında tahrir kadar boşluk bırakılarak renklendirilmektedir. Havalı olarak da tabiri edilir. Boyamaya iki taraflı tahrir çekilerek başlandığı için çift tahrirde denilmiştir (Derman,2009:286).

üç nokta uygulanmıştır. Tuğranın sere kısmının zemini bedahşi laciverdi ile renklendirilmiştir. Hançere (kollar) arasındaki boşluk kâğıt renginde bırakılmıştır.



**Görsel 4.a.** 43 Envanter Numaralı Şeyh İsmail Efendi Vakfiyesi Unvan Sayfası, H.1005, M.1597, 20.5 x 9.5 cm, Tapu ve Kadastro Genel Müdürlüğü Arşivi, **b.** Unvan Sayfası 2b Varak Çizimi.

Eserin 2b varağında 11 satırdan oluşan yazı alanının üst kısmında unvan tezhibi yer almaktadır (Görsel 4a-b). Rika (Hatt-ı icaze) hattı ile yazılmış metnin orta kısmında talik hatlı bir vakıf mührü bulunmaktadır. Metin alanının ilk beş satırı ferağ kaydı şeklinde yazılarak iki tarafına dik üçgen formunda süsleme alanı oluşturulmuş ve içi boş bırakılmıştır.  $\frac{1}{4}$  simetrik olarak tasarlanan dikdörtgen tezhip alanının yazı bölümü altın ile doldurulmuş olup yazı yazılmamıştır. Dikdörtgen tezhip alanının her iki yanına  $\frac{1}{4}$  rumî kapalı form ile pafta ayrımı yapılmıştır. Rumîlerde zer-ender-zer tekniği uygulanmıştır. Paftanın dışında kalan alanda ise zemini boyalı klasik tezhip yapılmıştır. Hatayi, penç, goncagül ve yaprak motiflerinde mavi, mor ve sarı renkler kullanılarak aynı rengin tonları ve kırmızı ile gölgelendirmeler yapılmıştır. Motiflerde kullanılan renklerde solmalar mevcuttur. Dikdörtgen tezhip alanının etrafı altın iplik ve kırmızı ince arasuyu ile çevrelenmektedir. Kırmızı renkte yapılan kenarsuyu zemininin üzerine (+,-) şeklinde bezemeler yapılarak altın cedvel çekilmiştir.

Taç formundaki başlık tezhibi  $\frac{1}{2}$  simetrik olarak tasarlanmıştır. Başlık tezhibinde altın rumî kapalı form ile pafta ayrımı yapılarak zer-ender-zer tekniği uygulanmıştır. Pafta dışında zemini boyalı klasik tezhip tekniği uygulanmıştır. Hatayi, penç, goncagül ve yaprak motiflerinde

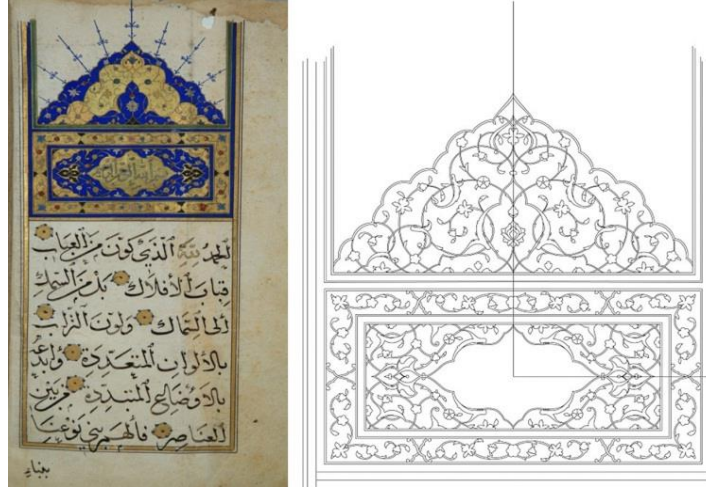
sarı, açık mavi ve tonlarının kullanıldığı görülür. Taç formunu altın rumî, kırmızı ve lacivert dendanlar çevrelemektedir. Taç formu çift tahrir tekniğinde, lacivert renk bitkisel formdaki tığlar ile tamamlanmıştır. Metin araları zer (altın) duraklıdır. Unvan sayfası altın cedvel ve siyah kuzu ile çevrilidir.



**Görsel 5.a.** 19 Envanter Numaralı Evkaf-ı Lütfi Paşa Vakfiyesi Cilt Üst Kabı, **b.** Alt Kabı, **c.** Mıklep, H.950, M.1544, 22.5x 15 cm, Tapu ve Kadastro Genel Müdürlüğü Arşivi.

Kahverengi olan eserin cildi şemseli olup, sahtiyan deri tıraşlanarak yapılmıştır (Görsel 5a-b-c). Eserin kabında şemseli cilt örneği görülmektedir. Alt ve üst kabında, mıklebinde uygulanan şemse desenleri serbest bir formda tasarlanmıştır. Soğuk baskı tekniği ile bezenen şemse zemini ve motifler cilt kabının deri renginde bırakılmıştır. Şemse tezyinatında bitkisel motiflerden hançer yaprağı, penç, hatayi, gonca ve bulut motifleri kullanıldığı görülmektedir. Eserin alt, üst kabı ve mıklebinde uygulanan şemseler dendanlar ile sınırlandırılmıştır.

Eserin alt kabı, üst kabı ve mıklebinde bulunan süslemeler bir uyum içerisinde yapılmıştır. Cildin üst ve alt kabında yıpranmalar mevcuttur. Deri yüzeyinin yer yer soyulduğu görülen şemsenin süslemelerinde desenin daha iyi durumda olduğu görülmektedir.

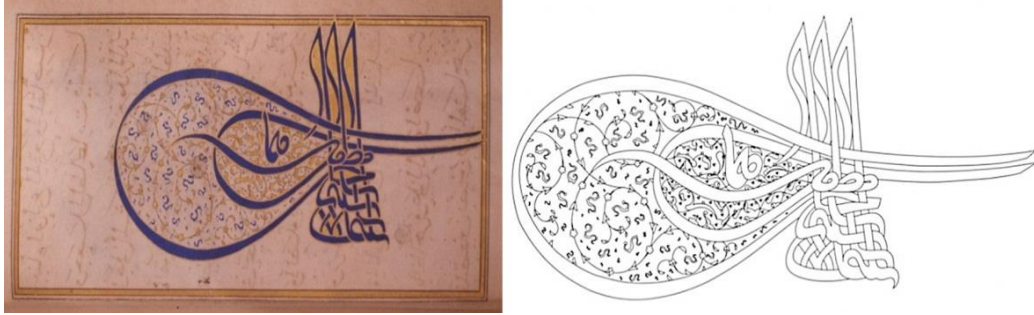


**Görsel 6. a.** 19 Envanter Numaralı Evkaf-ı Lütfi Paşa Vakfiyesi Unvan Sayfası, H.950, M.1544, 24.5x 9.5 cm, Tapu ve Kadastro Genel Müdürlüğü Arşivi, **b.** Unvan Sayfası 1b Varak Çizimi.

Eserin 1b varağında 6 satır rika hattı ile yazılmış unvan sayfası yer almaktadır (Görsel 6a-b).  $\frac{1}{4}$  simetrik olarak tasarlanan dikdörtgen tezhip alanı sıvama altınla doldurularak üzerine beyaz üstübeç mürekkebi ile sülüs hatlı Besmele-i Şerif yazılmıştır. Harfler arasında bulunan bazı boşluklar siyah renklidir. Yazı alanının iki tarafına siyah zemin üzerine hurde rumî motifi uygulanarak tepelik yapılmıştır. Dikdörtgen formda oluşturulan tezhipli alanda zer-ender-zer tekniği kullanılarak rumîlerle pafta ayrımı yapılmıştır. Rumî ile bezenen paftaların dışında kalan alanda ise zemini boyalı klasik tezhip tekniği uygulanmıştır. Hurde rumî, ayırma rumî, tepelik, hatayi, penç, gongagül ve yaprak motiflerinde altın, beyaz, pembe, kırmızı, mavi, açık mavi, sarı renklerle aynı rengin tonları ve kırmızı ile gölgelendirmeler yapılmıştır. Dikdörtgen tezhip alanının etrafı altın iplik, yeşil, lacivert renk cedvel ve kitabeli zencerek ile çevrelenmektedir.  $\frac{1}{4}$  simetrik olarak tasarlanan kitabeli zencerek bölümünde yer alan paftalarda zer-ender-zer tekniği uygulanmıştır. Hatayi, penç, gongagül motifleri mavi, kırmızı, pembe, sarı ile renklendirilerek aynı rengin tonları ile gölgelendirilmiştir.

Kubbeli başlık formunda desen  $\frac{1}{2}$  simetrik olarak tasarlanmıştır. Altın rumî kapalı form ile pafta ayrımı yapılarak zer-ender-zer tekniği kullanılmıştır. Lacivert alanda ise zemini boyalı klasik tezhip tekniği uygulanmıştır. Ortada yer alan üçgen boşluk siyah renktedir. Ayırma rumî, yalın rumî, hatayi, penç, gongagül ve yaprak motiflerinde altın, mavi, sarı, pembe, turuncu

renkler kullanılarak aynı rengin tonları ile gölgelendirilmeler yapılmıştır. Kubbeli başlık formunu altın dendanlar çevrelemektedir. Dendanlar çift tahrir tekniğinde, lacivert tığlarla nihayetlendirilmiştir. Yazı araları zer duraklı olup lacivert ile detaylandırılmıştır.



**Görsel 7.a.** 19 Envanter Numaralı Evkaf-ı Lütfi Paşa Vakfiyesi Kanuni Sultan Süleyman Tuğrası, H.950, M.1544, 21.5x 9,5 cm, Tapu ve Kadastro Genel Müdürlüğü Arşivi, **b.** Tuğra 2b Varak Çizimi.

Eserin 2b vараğında yer alan Kanuni Sultan Süleyman'a ait olan tuğra lacivert ile çekilmiş olup altın ile tahrirlidir (Görsel 7a-b). Aharlı kâğıt üzerine yapılan tuğranın dış beyze ve iç beyze zemini kâğıt renginde bırakılmıştır. Dış beyze süslemesinde sarmal dal üzerine, altın ile penç, goncagül ve yaprak motifleri yapılarak siyah renk ile tahrirlenmiştir. Desen aralarına serbest biçimde lacivert renk ile bulut motifleri yerleştirilmiştir. İç beyzenin alt ve üst bölümünde zemin kâğıt renginde bırakılarak altın ile rumî motifleri uygulanmıştır. Motif arasında kalan boşluklara lacivert ile üç nokta yerleştirilmiştir. Tuğlar ve zülfeler arasında kalan boşluğun zemini sıvama altın ile doldurulmuş olup, küçük bir üçgen zemin kâğıt rengindedir. Kürsü (sere) üzerinde yer alan boşlukların bazıları sıvama altınla doldurulmuş, diğer bölümleri ve hançere (kollar) arasında kalan boşluk zemini kâğıt rengi ile bırakılmıştır. Tuğra altın cedvel ve siyah iplik ile çerçevelenmiştir.

### 5. Karşılaştırma ve Değerlendirme

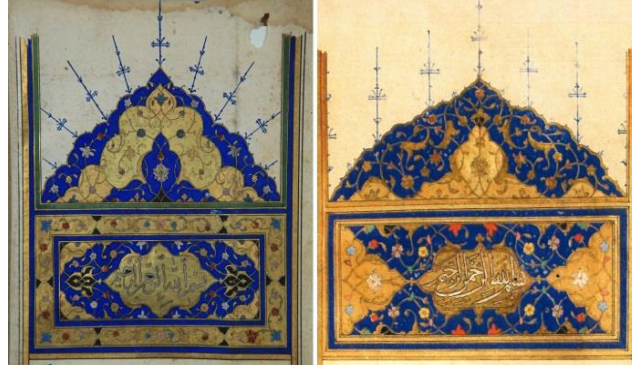
Araştırmanın bu bölümünde Tapu ve Kadastro Arşivinde bulunan XVI. yüzyıla ait 19 ve 43 envanter numaralı iki vakfiye ile Vakıflar Genel Müdürlüğü Arşivi'nde yer alan 45, 80, 1388, 1392 envanter numaralı vakfiyeler ve Ankara Vakıf Eserleri Müzesi'nde yer alan 45 envanter numaralı vakfiye tezvinat açısından karşılaştırılmıştır. Karşılaştırmada 43 envanter numaralı

(T.K.G.M.A.) vakfiye ile 45 envanter numaralı (A.V.E.M.), (Görsel 8a-b) vakfiyenin unvan sayfası, 19 envanter numaralı (T.K.G.M.A.) vakfiye ile 1392 envanter numaralı (V.G.M.A.), (Görsel 9a-b) vakfiyenin unvan sayfası, 19 envanter numaralı (T.K.G.M.A.) vakfiye ile 45 envanter numaralı (V.G.M.A.), (Görsel 10a-b) vakfiyenin tuğraları, 43 envanter numaralı (T.K.G.M.A) vakfiye ile 80 envanter numaralı (V.G.M.A.), (Görsel 11a-b) vakfiyenin başlık tezhibi, 19 envanter numaralı (T.K.G.M.A.), vakfiye ile 1388 envanter numaralı (V.G.M.A.), (Görsel 12a-b) vakfiyenin kitabeli zencerek bölümleri ele alınmıştır. Karşılaştırmaya konu olan eserler motif, renk ve kompozisyon açısından değerlendirilmiştir.



**Görsel 8. a.** 43 Envanter Numaralı Şeyh İsmail Efendi Vakfiyesi Dikdörtgen Tezhip Alanı, Tapu ve Kadastro Genel Müdürlüğü Arşivi, **b.** 45 Envanter Numaralı Kanuni Sultan Süleyman Vakfiyesi Dikdörtgen Tezhip Alanı, Ankara Vakıf Eserleri Müzesi (Elkiran, 2012, s.183-184).

Karşılaştırmada 43 envanter numaralı Şeyh İsmail Efendi Vakfiyesi (T.K.G.M.A.) ile 45 envanter numaralı Kanuni Sultan Süleyman Vakfiyesinin (A.V.E.M.) dikdörtgen tezhip (Görsel 8a-b) alanları ele alınmıştır. Buradaki dikdörtgen tezhipleri her iki eserinde unvan sayfasında yer almaktadır. Dikdörtgen tezhip alanı ¼ simetrik olarak tasarlanmış ve yazı bölümü sıvama altın ile doldurularak yazı yazılmamıştır. Her iki eserde yazı alanının iki yanına zemini boyalı klasik tezhip ve zer-ender-zer tekniği uygulanmıştır. Dikdörtgen tezhiplerinde rumîler ile pafta ayrımı yapılmıştır. İki eserinde tezhipli alanlarının etrafı arasuyu ile çevrelenerek kırmızı zemin üzerine (+,-) şeklinde bezeme yapılmıştır. Her iki örneğin kompozisyon özellikleri, motifleri ve zemin ayrımının renklendirilmesi büyük oranda benzerlik taşımaktadır. Eserlerde büyük benzerliklerin yanı sıra küçük farklı detaylarda yer almaktadır. Bunlar yazı alanının formu, motiflerin renklendirilmesinde kullanılan küçük detaylar ve motiflerin büyüklükleri olarak belirlenmiştir.



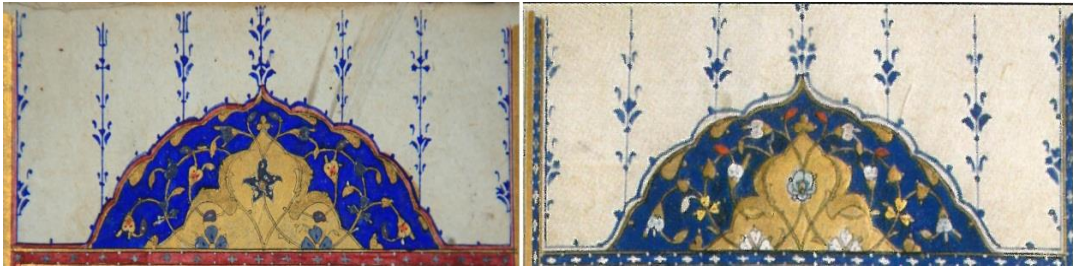
**Görsel 9. a.** 19 Envanter Numaralı Evkaf-ı Lütfi Paşa Vakfiyesi Unvan Sayfası, Tapu ve Kadastro Genel Müdürlüğü Arşivi, **b.** 1392 Envanter Numaralı Şehzade Mehmet Vakfiyesi Unvan Sayfası, Vakıflar Genel Müdürlüğü Arşivi (Kabakçı, 2021:133).

19 envanter numaralı Evkaf-ı Lütfi Paşa Vakfiyesi (T.K.G.M.A) ile 1392 envanter numaralı Şehzade Mehmet Vakfiyesi (V.G.M.A.) unvan sayfası tezhip (Görsel 9a-b) alanları karşılaştırıldığında her iki dikdörtgen tezhip alanının  $\frac{1}{4}$  simetrisi olarak tasarlandığı görülmektedir. İki örnekte de yazı alanları sıvama altınla doldurularak üzerine Besmele-i Şerif yazılmıştır. Dikdörtgen tezhip alanlarında rumîler ile pafta ayrımı yapılarak yazı alanının iki yanına zemini boyalı klasik tezhip ve zer-ender-zer tekniği uygulanmıştır. Dikdörtgen tezhipli alanların etrafı, kitabeli zencerek ve cedveller ile çevrelenmiştir. Her iki başlık tezhibinin taç formları ise  $\frac{1}{2}$  simetrisi şeklinde düzenlenerek rumîler ile pafta ayrımı yapılmıştır. Taç formu tezhiplerinde zemini boyalı klasik tezhip, zer-ender-zer ve çift tahrir tekniği kullanılmıştır. Unvan sayfası süslemeleri çift tahrir tekniğinde yapılan lacivert tığlarla nihaylendirilmiştir. İki eserin unvan sayfası kompozisyon özellikleri, motifleri ve zemin ayırımının renklendirilmesi büyük oranda benzerlik taşımaktadır. Bu benzerliklerin yanı sıra bazı küçük farklı detaylar görülmektedir. Bunlar yazı alanının formu, zencerek, cedvel ve motiflerin renklendirilmesinde kullanılan farklılıklardır. Unvan sayfalarını birbirinden ayıran küçük detaylar var olsa da süslemeleri büyük oranda benzerlik taşımaktadır.



**Görsel 10. a.** 19 Envanter Numaralı Evkaf-ı Lütfi Paşa Vakfiyesi Kanuni Sultan Süleyman Tuğrası, Tapu ve Kadastro Genel Müdürlüğü Arşivi, **b.** 45 Envanter Numaralı Kanuni Sultan Süleyman Tuğrası, Vakıflar Genel Müdürlüğü Arşivi (Keten ve Şahin, 2004:54).

19 envanter numaralı Evkaf-ı Lütfi Paşa Vakfiyesi Kanuni Sultan Süleyman Tuğrası (T.K.G.M.A) ile 45 envanter numaralı Kanuni Sultan Süleyman tuğrası (V.G.M.A.), (Görsel 10a-b) karşılaştırıldığında her iki tuğra lacivert ile çekilip altın ile tahrirlenmiştir. Aharlı kâğıt üzerine yapılan her iki tuğranın dış beyze ve iç beyze zemini kâğıt renginde bırakılarak benzer şekilde tezyin edilmiştir. Her iki tuğrada tuğ, zülfe ve kürsü (sere) bölümünde yer alan bazı boşlukların zemini sıvama altın ile doldurulmuştur. Eserlerin kompozisyon özellikleri ve motifleri büyük oranda benzerlik taşımaktadır. Eserlerdeki benzerliklerin yanı sıra farklılıklarda yer almaktadır. Bunlar kullanılan motifler, tuğ, zülfe ve hançereler (kollar) arasında lacivert renkle yapılan süslemelerdir. Tuğraların süslemeleri büyük oranda benzerlik taşımaktadır.



**Görsel 11. a.** 43 Envanter Numaralı Şeyh İsmail Efendi Vakfiyesi Başlık Tezhibi, Tapu ve Kadastro Genel Müdürlüğü Arşivi, **b.** 80 Envanter numaralı Gazi Sinan Paşa Vakfiyesi Başlık Tezhibi, Vakıflar Genel Müdürlüğü Arşivi (Keten ve Şahin, 2004:101).

43 envanter numaralı Şeyh İsmail Efendi Vakfiyesi (T.K.G.M.A) ile 80 envanter numaralı Gazi Sinan Paşa vakfiyesi (V.G.M.A.) başlık tezhibleri (Görsel 11a-b) karşılaştırıldığında her iki başlık tezhibinin ½ simetrik olarak tasarlandığı ve rumîler ile pafta ayrımının yapıldığı görülmektedir. Başlık tezhiblerinde zemini boyalı klasik tezhip, zer-ender-zer ve çift tahrir



teknîği kullanılmıştır. Tezhipli alanların etrafı altın cedvel ve arasuyu ile çevrenmektedir. 43 envanter numaralı eserde arasuyu kırmızı zemin üzerine soluk lacivert ile 80 envanter numaralı eserde ise lacivert zemin üzerine beyaz renk ile (+,-) şeklinde bezeme yapılmıştır. Başlık tezhipleri çift tahrir tekniğinde yapılan lacivert tığlar ile nihayetlendirilmektedir. Her iki başlık tezhibinin kompozisyon özellikleri, motifleri ve zemin ayırımının renklendirilmesi büyük oranda benzerlik taşımaktadır. Başlık tezhiplerindeki benzerliklerin yanı sıra küçük farklı detaylarda yer almaktadır. Bunlar kullanılan motifler ve motiflerin renkleridir.



**Görsel 12. a.** 19 Envanter Numaralı Evkaf-ı Lütü Paşa Vakfiyesi Kitabeli Zencerek Alanı, Tapu ve Kadastro Genel Müdürlüğü Arşivi, **b.** 1388 Envanter Numaralı Kanuni Sultan Süleyman Su Vakfiyesi Kitabeli Zencerek Alanı, Vakıflar Genel Müdürlüğü Arşivi (Ateş, 1987:58).

19 envanter numaralı Evkaf-ı Lütü Paşa Vakfiyesi (T.K.G.M.A) ile 1388 envanter numaralı Kanuni Sultan Süleyman'ın Su Vakfiyesi (V.G.M.A.) kitabeli zencerek (Görsel 12a-b) alanları karşılaştırıldığında her iki zencerek tasarımının  $\frac{1}{4}$  simetrik olarak yapıldığı görülmektedir. Tezhipli alanlarda zer-ender-zer tekniği uygulanarak pafta araları siyah ile renklendirilmiştir. Her iki örneğin kompozisyon özellikleri, motifleri ve zemin ayırımının renkleri büyük oranda benzerlik taşımaktadır. Kitabeli zencereklerde benzerliklerin yanı sıra küçük farklı detaylarda bulunmaktadır. Bunlar ise motiflerin büyüklükleri ve renklendirilmesinde kullanılan gölgelendirmeler olarak belirlenmiştir.

Karşılaştırmada vakfiyelerin unvan sayfaları, dikdörtgen tezhip alanları, tuğraları, başlık tezhipleri ve kitabeli zencerek süslemeleri ele alınmıştır (Görsel 8, 9, 10, 11, 12). Vakfiyelerin süslemeleri motif, renk ve kompozisyon açısından karşılaştırılmıştır. XVI. yüzyıl klasik dönem vakfiyeleri, çeşitli koleksiyonlarda bulunan XVI. yüzyıl vakfiyeleri ile karşılaştırılarak tezhipli alanları ve benzerlikleri ortaya çıkarılmıştır. Eserlerin detaylı açıklamaları verilerek, benzerlikleri

ve farklılıkları tespit edilmiştir. Eserlerin tezhipli alanlarının önemli ölçüde benzerlik taşıdığı belirlenmiştir.

## 6. Sonuç

Türk-İslam sanatında önemli bir yeri olan vakfiyeler; bir vakfın koşul ve şartlarını bildiren belgeler olmasının yanı sıra vakfın hizmetlerinin ne şartlarda yürütüldüğüne dair bilgileri içermesinden dolayı önemlidir. Kültürümüzün tarihi, coğrafi, hukuki, toplumsal bilgilerini aktarması bakımından mühim belgelerdir. Bu sebeptendir ki vakfiyelerin ihtiva ettiği bilgilerin yanı sıra tezyinatı da büyük önem taşımaktadır.

Araştırmamıza konu olan Tapu ve Kadastro Genel Müdürlüğü Defter Emini Server Efendi sergi salonunda bulunan 43 envanter numaralı Şeyh İsmail Efendi Vakfiyesi ile 19 envanter numaralı Evkaf-ı Lütfi Paşa Vakfiyesi tezyinat bakımın incelenerek Vakıflar Genel Müdürlüğü Arşivi'nde yer alan 45, 80, 1388, 1392 envanter numaralı vakfiyeler ve Ankara Vakıf Eserleri Müzesi'nde yer alan 45 envanter numaralı vakfiye ile tezyinat bakımından karşılaştırılmıştır.

Araştırmanın sonucunda 43 ve 19 envanter numaralı vakfiyelerde (T.K.G.M.A) unvan sayfası ve tuğra tezyinatına yer verildiği görülmektedir. Vakfiyelerde yer alan süslemelerin ince bir işçilikle yapıldığı ve XVI. yüzyıl tezhip özelliklerini taşıdığı belirlenmiştir. 43 ve 19 envanter numaralı vakfiyelerin (T.K.G.M.A) kâğıdı krem renkli ve aharlıdır. Yazı mürekkebi ise siyahtır. Yazı alanları eserin bütününde cedvel içerisine alınmıştır.

Söz konusu vakfiyelerde; hatayi grubu, rumî ve bulut motiflerinin kullanıldığı tespit edilmiştir. Motifler dönemin karakteristik özelliğini taşımaktadır. Eserlerde XVI. yüzyılda sıkça kullanılan sade rumî, ayırma rumî, hurde rumî, bulut, ortabağ ve tepelik motif çeşitleri mevcuttur. Bunun yanı sıra 43 envanter numaralı tuğrada yarı natüralist çiçek tasvirleri yer almıştır.

Vakfiyelerin unvan sayfalarında zer-ender-zer, zemini boyalı klasik tezhip ve çift tahrir tekniğinin kullanıldığı belirlenmiştir. Tuğraların bazı bölümlerinde ise çift tahrir tekniği kullanılmıştır.

Vakfiye süslemelerinin renk özellikleri değerlendirildiğinde klasik tezhibinin ana rengi olan bedahşi laciverdi ve altının yoğun bir şekilde kullanıldığı görülmektedir. Bunun yanı sıra küçük alanlarda siyah renk zeminlerin kullanıldığı tespit edilmiştir. Çift tahrir tekniği kullanılan alanlarda lacivert ve kırmızı renkler uygulanmıştır. Çiçek motiflerinde beyaz, kırmızı, mavi, pembe, yeşil, mor, sarı, altın ve açık mavi renkler kullanılarak tonlamalar yapılmıştır. Rumî motiflerinde altın, bulut motiflerinde ise lacivert renkler tercih edilmiştir.

Araştırmamızda 43 ve 19 envanter numaralı (T.K.G.M.A.) vakfiyeler ile 45, 80, 1388, 1392 (V.G.M.A) ve 45 envanter numaralı (A.V.E.M) vakfiyeler karşılaştırılmıştır. Bu karşılaştırma sonucunda XVI. yüzyılda yazılan vakfiyelerin süsleme özelliklerinin büyük oranda benzerlikler taşıdığı anlaşılmaktadır. Vakfiye defterleri karşılaştırılarak vakfiyelerin süslemelerine dair bilgiler elde edilmiş ve defter halinde yazılan vakfiye örneklerinden tezyinatlı alanları belirlenmiştir. XVI. yüzyılda yazılan ve karşılaştırmaya örnek alınan vakfiyelerde unvan sayfası ve tuğra tezyinatı yapıldığı görülmektedir.

Taş, defter, tek sayfa ve rulo halinde yazılan vakfiyeler farklı yüzyıllarda çeşitli örnekleri ile karşımıza çıkmaktadır. Yapıldığı yüzyılın süsleme anlayışı ile şekillenen vakfiyelerde; unvan sayfası, tuğra, serlevha, beyne's sütün, imza, hatt-ı hümayun, sayfa kenarı tezhibi ve hatime sayfası süslemelerine rastlanmaktadır.

Araştırma, vakfiyeler, vakfiye çeşitleri ve vakfiye tezyinatına ilişkin bilgi verdiği için ötürü araştırmacılara katkı sağlayacaktır. Vakfiyelerin süsleme özelliklerine ilişkin sınırlı sayıda araştırma bulunmaktadır. Bu doğrultuda araştırılan her yazma eser yazıldığı döneminin kültür ve sanat anlayışı hakkında geniş ölçüde bilgi vermesi sebebi ile Türk kültürü çalışmaları ve Türk sanatları alanına bir kazanımdır.

**Kaynakça**

Açikel, A. ve Sağırılı, A. (2005). *Osmanlı Dönemi Tokat Merkez Vakıfları – Vakfiyeler I. Cilt*, 1.Basım, Tokat: Gazi Osman Paşa Üniversitesi Fen Edebiyat Fakültesi Yayınları.

Atasoy, N. (2016). *Muhibbi Divanı Tıpkı Basım Kara Memi*, İstanbul: Milenyum Yayıncılık.

Ateş, İ. (1987). *Kanuni Sultan Süleyman'ın Su Vakfiyesi*, 1. Basım, Ankara: Kültür ve Turizm Bakanlığı Yayınları.

Bayyığıt, M. (2001). "Sosyal Yardımlaşma ve Dayanışma Kurumu Olarak Vakıflar", *Akif Dergisi*, Konya: Necmettin Erbakan Üniversitesi İlahiyat Fakültesi Yayınları, Sayı 11, s. 59-66.

Berki, A. H. (1966). *Vakfa Dair Yazılan Eserlerle Vakfiye ve Benzeri Vesikalarda Geçen İstilah ve Tabirler*, 1.Basım, Ankara: Doğu Matbaacılık.

Biröl, İ. A. (2012). "Tezhip", *TDV İslâm Ansiklopedisi*, İstanbul: Türkiye Diyanet Vakfı Yayınları, Cilt 41, s.61-62.

Cantay, G. (1994). "Türklerde Vakıf ve Taş Vakfiyeler", *Vakıflar Dergisi*, Ankara: Vakıflar Genel Müdürlüğü Yayınları, s.147-162.

Çam, M., Turhan, İ., Akçatepe, R. E. (2020). *Vakıflar Genel Müdürlüğü Arşiv Rehberi*, Ankara: VGM Yayınları.

Derman, F. Ç. (2000). "Osmanlı Asırlarında, Üslup ve Sanatkârlarıyla Tezhip Sanatı", *Yeni Türkiye: Osmanlı (Kültür ve Sanat)*, Ankara: Yeni Türkiye Yayınları, Sayı 4, s.629.

Derman, F. Ç. (2009). *Tezhip Sanatında Kullanılan Terimler, Tabirler ve Malzeme, Tezhip Buluşması*, İstanbul: İstanbul Büyük Şehir Belediyesi Yayınları.

Ekinci, S. N. (2016). *Osmanlı Şehrinin Oluşumunda Vakfiyelerin Rolü*, Yayımlanmamış Yüksek Lisans Tezi, İstanbul: Marmara Üniversitesi, Sosyal Bilimler Enstitüsü, Yerel Yönetimler Anabilim Dalı.

Elitok, H. (2014). *Vakıflar Genel Müdürlüğü Arşivinde Bulunan Hanım Sultanlara ve Padişahlara Ait Bir Grup Vakfiyenin Hat Tezhip ve Cilt Bakımından İncelenmesi*, Yayımlanmamış Doktora Tezi, Erzurum: Atatürk Üniversitesi, Sosyal Bilimler Enstitüsü.

Elitok, H. (2016). "Vakıflar Genel Müdürlüğü Arşivinde Bulunan Hadice Sultan'a Ait Vakfiyenin Kitap Sanatları Bakımından Değerlendirilmesi", *Atatürk Üniversitesi Güzel Sanatlar Enstitüsü Dergisi*, Erzurum: Atatürk Üniversitesi Güzel Sanatlar Enstitüsü Yayınları, Sayı 37, s.35-51.

Gülsoy, U., Engin, V., İşbilir, Ö., Örenç, A. F., Aydın, M., Tak, E. Ve Kolay, A. (2014). *Bir Medeniyetin İzdüşümü Vakıflar*, 1. Basım, Ankara: Vakıflar Genel Müdürlüğü Yayınları.

Günay, H. M. (2012). "Vakıf", *TDV İslam Ansiklopedisi*, İstanbul: Türkiye Diyanet Vakfı Yayınları, Cilt 42, s.475-479.

Kayaoğlu, İ. (1976). "Vakfın Menşei Hakkında Görüşler", *Vakıflar Dergisi*, İstanbul: VGM Yayınları, Sayı 11, s.49-55.

Kazıcı, Z. (2013). *Osmanlı Vakıf Medeniyeti*, 1. Basım İstanbul: Bilge Yayınları.

Keten, İ., Şahin, M. N. (2004). *Vakfiye Tuğraları*, 1.Basım, Ankara: Vakıflar Genel Müdürlüğü Yayınları.

Kıral, B. (2020). "Nitel Bir Veri Analizi Yöntemi Olarak Doküman Analizi", *Sosyal Bilimler Enstitüsü Dergisi*, Siirt: Siirt Üniversitesi, Sayı 15, s. 170-189.

Köprülü, F. (1938). "Vakıf Müessesesi ve Vakıf Vesikalarının Tarihi Ehemmiyeti", *Vakıflar Dergisi*, Ankara: VGM Yayınları, Sayı 1, s. 4.

Köprülü, F. (1942). "Vakıf Müessesesinin Hukuki Mahiyeti ve Tarihi Tekâmülü", *Vakıflar Dergisi*, Ankara: VGM Yayınları, Sayı 1, s. 1-7.

Kütükoğlu, M. (1994). *Osmanlı Belgelerinin Dili (Diplomatik)*, 2. Basım, İstanbul: Kubbealtı Neşriyatı Yayınları.

Nadir, A. (1987). *Osmanlı Padişah Fermanları*, 1.Basım, İngiltere.

Öztürk, N. (2005). "İslam ve Türk Kültüründe Vakıflar", *Vakıflar Dergisi*, Ankara: VGM Yayınları, Sayı 29, s.7-20.

Özgüdenli, O. G. (2012). "Vakfiye", *TDV İslâm Ansiklopedisi*, İstanbul: Türkiye Diyanet Vakfı Yayınları, Cilt 42, s. 465-467.

Şeker, M. (1993). "Vakfiyelerin Türk Kültürü Bakımından Özellikleri", *Tarih İncelemeleri Dergisi*, İzmir: Ege Üniversitesi, Sayı 1, s.1-18.

Toktaş, P. (2019). "Tapu ve Kadastro Genel Müdürlüğü Defter Emni Server Efendi Sergi Salonundaki Tuğralı Hududnâme, Vakfiye ve Mülknamelerin Tezhip Açısından İncelenmesi", *Uygurluk Tarihinde Sanat ve Tasarım*. Editör: Adnan Tepecik, Ankara: Detay Yayıncılık.

Uzunçarşılı, İ. H. (1941). "Gazi Orhan Bey Vakfiyesi", *Belleten Dergisi*, Ankara: TTK, Sayı 19, s.277-288.

V.G.M. (2017). *Haseki Hürrem Sultan Kudüs Vakfiyesi*, 1. Basım, Ankara: Vakıflar Genel Müdürlüğü Yayınları.

Yazıcı, N. (2015). *Vakıflar Genel Müdürlüğü Arşivinde Bulunan Mihrişah Sultana Ait Vakfiyelerin Hat, Tezhip ve Cilt Sanatı Bakımından İncelenmesi*, Yayınlanmamış Yüksek Lisans Tezi, Erzurum: Atatürk Üniversitesi, Sosyal Bilimler Enstitüsü.

Yedi yıldız, B. (2012). "Vakıf", *TDV İslâm Ansiklopedisi*, İstanbul: Türkiye Diyanet Vakfı Yayınları, Cilt 13, s.475-486.

Yıldırım, N. (2019). *Bezmiâlem Valide Sultan Vakıf Gureba Hastanesi*, Ankara: Vakıflar Genel Müdürlüğü Yayınları.

Yıldırım, M., Kadioğlu, S., Dalkıran, A., Mercan, F. (2009). *Osmanlıdan Günümüze Tapu Arşiv*, 2.Basım, Ankara: T.C. Bayındırlık ve İskân Bakanlığı Tapu ve Kadastro Genel Müdürlüğü Arşiv Daire Başkanlığı Yayınları.

Yüksel, H. (2012). "Vakfiye", *TDV İslâm Ansiklopedisi*, İstanbul: Türkiye Diyanet Vakfı Yayınları, Cilt 42, s.468.

### **Görsel Kaynaklar**

Görsel 1.a. "Şeyh İsmail Efendi Vakfiyesi Cilt Üst Kabı, b. Alt Kabı", H.1005, M.1597, Tapu ve Kadastro Genel Müdürlüğü Arşivi.

Görsel 2.a. "Şeyh İsmail Efendi Vakfiyesi Unvan Sayfası, b. Unvan Sayfası 1b Varak Çizimi", H.1005, M.1597, Tapu ve Kadastro Genel Müdürlüğü Arşivi.

Görsel 3.a. "Şeyh İsmail Efendi Vakfiyesi Sultan III. Mehmed Tuğrası, b. Tuğra 2a Varak Çizimi", H.1005, M.1597, Tapu ve Kadastro Genel Müdürlüğü Arşivi.

Görsel 4.a. "Şeyh İsmail Efendi Vakfiyesi Unvan Sayfası, b. Unvan Sayfası 2b Varak Çizimi", H.1005, M.1597, Tapu ve Kadastro Genel Müdürlüğü Arşivi.

Görsel 5.a. "Evkaf-ı Lütfi Paşa Vakfiyesi Cilt Üst Kabı, b. Alt Kabı, c. Mıklep", H.950, M.1544, Tapu ve Kadastro Genel Müdürlüğü Arşivi.

Görsel 6.a. "Evkaf-ı Lütfi Paşa Vakfiyesi Unvan Sayfası, b. Unvan Sayfası 1b Varak Çizimi", H.950, M.1544, Tapu ve Kadastro Genel Müdürlüğü Arşivi.

Görsel 7.a. "Evkaf-ı Lütfi Paşa Vakfiyesi Kanuni Sultan Süleyman Tuğrası, b. Tuğra 2b Varak Çizimi", H.950, M.1544, Tapu ve Kadastro Genel Müdürlüğü Arşivi.

Görsel 8.a. "Şeyh İsmail Efendi Vakfiyesi Dikdörtgen Tezhip Alanı", H.1005, M.1597, Tapu ve Kadastro Genel Müdürlüğü Arşivi, b. Elkıran, Ş., "45 Envanter Numaralı Kanuni Sultan Süleyman Vakfiyesi Dikdörtgen Tezhip Alanı", 2012, Ankara Vakıf Eserleri Müzesi.

Görsel 9.a. "Evkaf-ı Lütfi Paşa Vakfiyesi Unvan Sayfası", H.950, M.1544, Tapu ve Kadastro Genel Müdürlüğü Arşivi, b. Kabakçı, O., "Şehzade Mehmet Vakfiyesi Unvan Sayfası", 2021, Vakıflar Genel Müdürlüğü Arşivi.

Görsel 10.a. "Evkaf-ı Lütfi Paşa Vakfiyesi Kanuni Sultan Süleyman Tuğrası", H.950, M.1544, Tapu ve Kadastro Genel Müdürlüğü Arşivi, b. Keten, İ., Şahin, M. N., " Kanuni Sultan Süleyman Tuğrası", 2004, Vakıflar Genel Müdürlüğü Arşivi.

Görsel 11.a. "Şeyh İsmail Efendi Vakfiyesi Başlık Tezhibi", H.1005, M.1597, Tapu ve Kadastro Genel Müdürlüğü Arşivi, b. Keten, İ., Şahin, M. N., " Gazi Sinan Paşa Vakfiyesi Başlık Tezhibi", 2004, Vakıflar Genel Müdürlüğü Arşivi.

Görsel 12.a. "Evkaf-ı Lütfi Paşa Vakfiyesi Kitabeli Zencerek Alanı", H.950, M.1544, Tapu ve Kadastro Genel Müdürlüğü Arşivi, b. Ateş, İ., "Kanuni Sultan Süleyman Su Vakfiyesi Kitabeli Zencerek Alanı", 1987, Vakıflar Genel Müdürlüğü Arşivi.