



## Suburbanisation and Post-Urbanisation Process in Istanbul Metropolitan Arena

Meryem Hayır Kanat<sup>1</sup>

*Yildiz Technishe University, Faculty of Education, Department of Social Studies*

### ABSTRACT

### Review Article

As an agglomeration or metropolitan or a big city, İstanbul, has expanded as it has never been in the last 60 years. The most important reason for this expansion is rapid population (growth). Population grew in parallel with structural change after World War II. During this period, there has been a transition from state economy to liberal economy in Turkey. Thanks to that, there have been opportunities for foreign capitals. Marmara region and especially the capital city of the Ottoman Empire have been preferred by foreign capitals for their trained staff, convenient climate and transportation facilities. That is to say, new opening establishments led to the need for cheap labor force. Also, during this period, the increase of population density in rural areas has led to a further reduction in job opportunities which has already been scarce because of mechanization. During this period, attractive and unattractive factors occurred simultaneously and it accelerated the migration from the less preferred rural areas to the more preferred cities. This unforeseen migration has led to an increase in population density and to an expansion in settlement areas especially in İstanbul. In consequence of this expansion İstanbul has become a mega-City in a short time.

In İstanbul, (a metropolitan city), different settlement characteristics have begun to emerge over time. From 1950 onwards, in opposition to the areas that developed unplanned such as Ümraniye, Zeytinburnu, Alibeyköy, there has been planned areas, although few. 1950's Levent, 1960's Ataköy, today's Beylikdüzü, Acarkent, Ataşehir, Arıköy, Bahçeşehir and Başakşehir are some of the examples of İstanbul cities. Levent is the first "Garden City" in Turkey.

During the enlargement process of the city, outside the walls of the city and along the estuary (Golden Horn) shore industrial foundations, which led to the formation of slum neighbourhoods around, were established. Thus, the industry which was surrounded by slum neighborhoods, was confined to a narrow space. The industry searched for new places and it eventually became suburban. New industrial areas dragged the population along with it and this resulted in establishment of new residential areas in the remote pasture or agricultural areas of the past. Residential mobility that can be defined as suburbanization of metropolitan, İstanbul, has led to an expansion of the borders in the east-west direction and unification of the cities around. During

**Key Words:** İstanbul, Suburbanisation, Post-Suburbanisation, Residential mobility

<sup>1</sup> Corresponding author:  
Assoc. Prof.  
[meryemhayir@gmail.com](mailto:meryemhayir@gmail.com)

---

this process functions such as commerce, education and finance that used to be in the center have proceeded to the surrounding cities and thus İstanbul has gone into a process of post-suburban.

In this study, changes in structure of industrial and residential settlement dynamics that occur on the edge of the city and the metropolitan area, due to the new structure of the urban economy and the rise of new areas of urban structure are discussed.

---

## İstanbul'da Banliyöleşme ve Banliyöleşme Sonrası Kentleşme

Meryem Hayır Kanat<sup>1</sup>

Yıldız Teknik Üniversitesi, Eğitim Fakültesi, Sosyal Bilgiler Eğitimi

### ÖZET

### Derleme Makale

Aglomerasyon veya metropoliten alan ya da büyükşehir olarak İstanbul özellikle son altmış yılda daha önce hiçbir dönemde olmadığı kadar geniş mekâna yayılmıştır. Bu yayılmada en önemli neden II. Dünya Savaşı sonrasında yaşanan hızlı nüfus artışı ve buna paralel olarak ülkenin yaşamış olduğu yapısal değişimdir. Bu dönemde Türkiye'de devletçi ekonomiden liberal ekonomiye geçişle birlikte yabancı sermaye için fırsatlar yaratılmıştır. Yabancı sermayenin ağırlıklı olarak yatırımları için pazar, yetişmiş eleman, uygun iklim ve ulaşım imkânlarının uygun olduğu Marmara Bölgesini ve burada da Osmanlı'nın başkentini tercihi söz konusu olmuştur. Bu durum, yani yeni işyerlerinin açılması ucuz iş gücüne ihtiyaç doğurmuştur. Yine bu dönemde kırsal alanda nüfus yoğunluğunun artması, makineleşme ile zaten yetersiz olan iş imkânlarının daha da azalmasına yol açmıştır. İtici ve çekici faktörlerin eş zamanlı yaşanması itilen alan olan kırdan çeken alan olan şehirlere doğru hareketi (göçü) hızlandırmıştır. Bu yer değiştirme Türkiye'de planlı gerçekleşmediği için ülkenin belirli alanlarında ve özellikle İstanbul'da nüfus yığılması ve yerleşim sahasının genişlemesi sonucunu doğurmuştur. Bu genişleme sonucunda İstanbul şehri kısa sürede bir metropol kent haline gelmiştir. Metropol şehir İstanbul'da zamanla birbirinden farklı yerleşme özellikleri ortaya çıkmaya başlamıştır. 1950 sonrasında plansız olarak gelişen şehir bölgeleri Ümraniye, Zeytinburnu, Alibeyköy, Gaziosmanpaşa gibi yerleşim bölgelerine karşın azda olsa planlı yerleşmeler de kurulmuştur. Bunlara 1950'li yılların Levent'i, 1960'ların Ataköy'ü günümüzün Beylikdüzü, Acarkent, Ataşehir, Arıköy, Bahçeşehir ve Başakşehir'i İstanbul'dan örneklerdir. Levent, Türkiye'de kurulan ilk "Bahçeşehir" olmuştur. Şehrin genişleme sürecinde surların dışına ve Haliç kıyısına yerleşen sanayi kuruluşları, çevresinde gecekondu mahallelerini oluşturmuştur. Böylece gecekondu yerleşmeleri tarafından çevrilen ve kısa sürede mekânsal olarak sıkışan sanayi kendine yeni yerler aramış ve sanayi suburbanlaşmıştır. Oluşan yeni sanayi bölgeleri nüfusu da beraberinde sürüklemiş ve bu durum merkezden uzakta kalan geçmişin mera ya da tarım alanlarının yapılaşmaya açılması sonucunu getirmiştir. İstanbul metropolünün banliyöleşmesi olarak tanımlayabileceğimiz bu mesken hareketliliği metropolün sınırlarının doğu-batı yönünde il sınırlarına kadar genişlemesine ve yakın çevresindeki şehirlere birleşmesine neden olmuştur. Bu süreç içerisinde merkezde yer alan ticaret, eğitim, finans gibi bazı fonksiyonlarında çevre yerleşmelere kaymış ve böylelikle İstanbul'da banliyöleşme sonrası kentleşme sürecinde başlamıştır. Bu çalışmada sanayi ve konut yapısındaki değişim ve metropoliten alan kenarında gerçekleşen yerleşme dinamiklerinin şehrin yeni yapısına etkisiyle kentsel ekonomi ve kentsel yapının yeni alanlarda yükselişi ele alınmıştır.

**Anahtar Kelimeler:**  
İstanbul,  
Banliyöleşme,  
Banliyöleşme Sonrası,  
Değişim

<sup>1</sup> Sorumlu yazar iletişim bilgileri:

Doç. Dr.

[meryemhayir@gmail.com](mailto:meryemhayir@gmail.com)

## Giriş

Ekonomik faaliyetlerin gelişmesiyle birlikte gelişen ve metropolleşen şehirler yaşayan birer organizma olarak önemli değişimler yaşamaktadırlar. Banliyöleşme (Suburbanisation) sürecinde Şehir Planlamada Bahçe şehir fikri Avrupa ve Amerika Birleşik Devletlerinde, yirminci yüzyılın en önemli kavramlardan biri haline gelmiştir (Mettele, G., 2007, ss.105). Banliyöleşme ile ilgili yapılan son dönem çalışmalar banliyö yaşamını öznel boyutu ile ele almaktadır (Clapson, Mark, 2003; Berkeley vd., 2005; Columbus, 2001).

Metropolitan yerleşme sahası içerisinde bulunan bir yerleşme sahasının post-suburban olarak tanımlanabilmesi için bu alanda kapalı mekân konut alanlarının, perakende ürün satıcılarının, büro alanlarının ve boş zamanların geçirebileceği komplekslerin bulunması gerekir. Teaford (Teaford 1997, s. 44)'a göre Post-suburban'ın işaretleri ilk olarak ABD'de 1950'lerde görülmüştür. Suburban alanlar içerisinde post-suburbanlaşmanın oluşmasını Massotti 1973 tarihli çalışmasında şu şekilde ifade etmiştir;

*“While many of the older, established, and affluent suburbs are able to maintain their ‘residential only’ character ... some of the older, and all of the new ‘frontier’ suburbs have tried to provide for industrial parks, office complexes, major retail (shopping) centers, or some combination of the three (Massotti, 1973, ss. 16–17)*

Şehirselleşme süreçlerinin ifade edildiği Tablo1'de şehrin geçmişinde ve geleceğinde yaşanabilecek değişimler için birinci aşama modern şehirleşme olarak ifade edilen ve şehrin merkezden çevreye doğru genişlemesinin gerçekleştiği süreçtir. İkinci aşama ve bugün İstanbul şehrinde de yaygın olarak gözlenebilecek durum banliyö (suburban) alanlarında yaşanan değişimdir. Bu süreçte konut ve sanayi odaklı gelişen suburban alanlar hizmet, ticaret ve sosyal donatıların yaygınlaşmasıyla birlikte değişime uğramış ve post-suburbanisation olarak ifade edilen sahalara dönüşmüşlerdir. Bu şehirleşmenin çevreye doğru genişlemesindeki son süreç olup, sonrasındaki süreçlerde banliyö alanları içerisinde yaşanan değişimler beraberinde kent merkezlerinde yaşanan yenilenme ile birlikte geriye dönüşleri ve gelişmiş ülkelerin şehirlerinin yaşadığı daralmayı (schrumpfung) getirmektedir (Benke, C. 2004). İstanbul şehri genişleme sürecinde bir şehir olarak kısmen banliyölerden eski şehir merkezine dönüşlerin yaşandığı da bir yerleşmedir; fakat bu durum henüz batının post-industrial dönemi yaşayan şehirlerinin (Detroit, Ivanovo, Manchester / Liverpool ve Halle / Leipzig) yaşamakta olduğu daralmaya yol açmamıştır.

Şehirlerin çevreye doğru genişlemesiyle oluşan banliyö alanları, başlangıçta şehir merkezlerinin yatakhaneleri olarak görev yapmışlar ve merkeze olan bağımlılıklarını uzun süre devam ettirmişlerdir. Bu durum merkezin bazı fonksiyonlarını çevrede oluşan yeni yerleşmelere doğru kaydırmasıyla değişmeye başlamıştır (Şekil 1). Böylece günlük olarak çevreden merkeze iş için hareket edenlerin (pendler) oranına yakın insan merkezden çevreye doğru hareket etmeye başlamıştır. Viyana için yapılan çalışmalar %12 oranında çalışanın iş için şehir merkezine gitmesine karşın, %20'lik bir kesimin şehir merkezinden çevreye doğru gittiğini ortaya koymuştur (Borsdorf/Bender, 2010 ss.150) . Bu durumun oluşmasındaki temel neden metropol alan içerisinde yaşanan değişimler ve banliyö sahaları içerisinde her gün artan

iş yerleridir. Alışveriş merkezleri, uzmanlaşmış perakende satıcıları, Fuar alanları, üst düzey hizmet sektörü, firma merkezleri, Eğitim ve sağlıkla ilgili kuruluşların bu bölgelerde yaygınlaşması yeni merkezleri ortaya çıkarmıştır. Bunun sonucu olarak ta insanlar yaşadıkları alanda bütün ihtiyaçlarını gidermekte ve suburban alanlarda yaşayan kişilerden farklı konumda bulunmaktadır. Bu nedenle bu sahalar post-suburban olarak tanımlanmıştır. Borsdorf (2004) suburban ve postsuburban alanları karşılaştırdığı çalışmasında şu farklılıkları ortaya koymuştur (Tablo 2).

**Tablo 1:** Şehirsel gelişim süreçleri ve geçmişte ve gelecekte görülebilecek yerleşme tipleri ilişkisi

**Table 1:** Urban development processes and past and possible future relationships among settlement types

Modern city

i. City → suburb

Late modern city region

ii. City → suburb → post-suburb

City region of second modernity

iii. Post-suburb → city

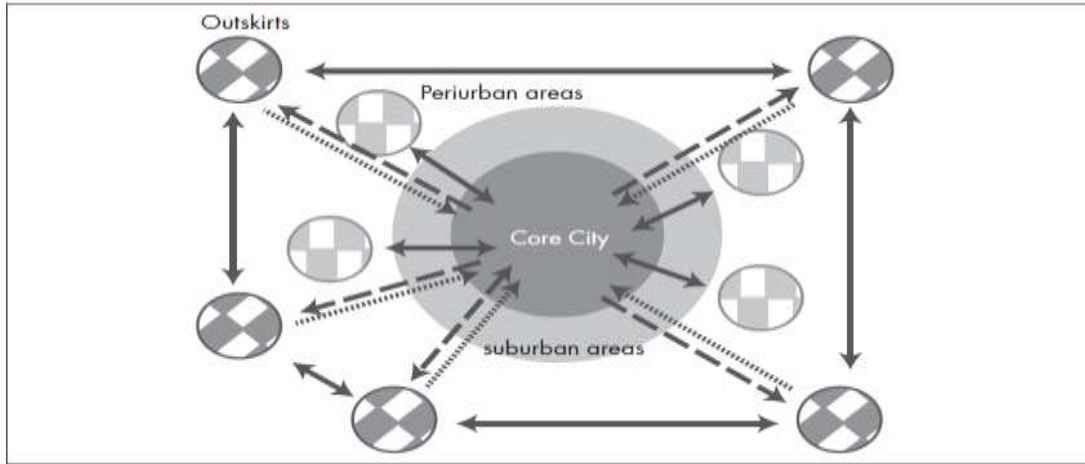
iv. Growing suburb → post-suburb → city

v. Stable affluent suburb → stable affluent suburb

vi. Declining suburb → sub-suburb?

vii. City → suburb

Kaynak: Phelps vd. 2011 ss.2594



**Şekil 1:** Şehir-kır ilişkisine dair bir model (A. Borsdorf'tan geliştirilerek).

**Figure 1:** A model of the urban-rural compound (Developed by: A. Borsdorf).

Kaynak: Borsdorf 2004 s.10, Borsdorf, 2007 s.5 ve Borsdorf/Bender, 2010 s.148

## 1.Kenar Mahalleler

*Tablo 2: Suburban ve post-suburban karşılaştırma tablosu (A. Borsdorf'tan geliştirilerek).*

*Table 2: Comparison of suburbia and post-suburbia (Developed by: A. Borsdorf).*

<b>Özellikleri (Characteristics)</b>	<b>Banliyö (Suburbia)</b>	<b>Banliyö Sonrası (Post-suburbia)</b>
<b>Dürtü (Impulse)</b>	Demografik büyüme, kentsel yayılma	Demir perdenin yıkılması, Doğu ve Güney'den çekirdek şehirlere doğru göç, bireysel hareketlilik
<b>Koşullar (Conditions)</b>	Konut talebi, sanayileşmiş rasyonel (fordistik) inşaat, düşük fiyat seviyeleri, toplu taşıma araçlarıyla erişilebilirlik	Dönüşüm, küreselleşme, sosyal değişim, yaşam tarzı çeşitliliği, ayrımcılık, kutuplaşma, post-fordistik esnekleşme, motorizasyon
<b>Görüntü (Image)</b>	Doğada yaşamak, kirlilikten kaçmak	Yaşayan stiller, (post) modernite, spormenlik, boş zaman yönelimi
<b>Altyapı (Infrastructure)</b>	Sadece temel altyapı, sadece az sayıda istihdam olanakları	İhtisaslaşmış alt yapı, nitelikli çalışanlar için istihdam olanakları, ticaret
<b>Biçimler ve yapı (Forms and structure)</b>	Steril mimari ve yeşil alanlar	Farklı mimari ve yeşil alanlar, fakat "ufos" ve "klonlar"
<b>Aktörler (Actors)</b>	Alt ve orta sınıf, genç aileler	Tüm sınıflar; yatırımcılar, iş adamları, "geliştiriciler", sporcular
<b>Sonuç (Results)</b>	"Concrete towers", "dormitory towns", "green widows", monotony "Beton kule", "yatakhane kasabaları", "Yeşil pencereler", monotonluk	Toplumsal, ekonomik ve mekansal bölünme, çok işlevlilik, kırsal alanın dönüşümü, merkez bölgelerdeki merkezîyetçiliğin çöküşü
<b>Fonksiyon (Function)</b>	Şehir merkezinin desteklenmesi yada merkeze bağımlılık	Bağımsız bölgeler, ne kentsel ne de kırsal

*Kaynak : (Borsdorf 2004 s.12, Borsdorf, 2007 s.5 ve Borsdorf/Bender, 2010 s.151)*

Yapılan çalışmalarda (Essex ve Brown 1997; Lucy ve Philips 1997; Kling vd. 1995 Burdack 2001, Borsdorf 2004, Burdack, J. 2005, Phelps ve Wood 2011) post-suburbia yeni bir yerleşim formu olarak görülmüş ve üzerinde durulmuştur. Kentleşme sürecinin dinamikleri açısından tanımlamalar çok kesin olarak birbirinden ayırt edilemeyebilir. Bu sadece post-suburban yerleşim formları için yapılan tasnif ölçütleri açısından değil, aynı zamanda şehir (city), banliyö (suburbs) ve dış banliyö(outer suburbs) arasındaki demografik ve ekonomik karakterleri çözmek için de geçerlidir (Phelps vd. 2011 ss. 2591). Post-suburbia kentleşme sürecinde yer alan aktörler açısından sınırlandırılmış olsa da mevcut literatürde sadece sınırlı olarak çalışılmış bir konudur. Peki, banliyö sahası içerisinde oluşan bir yerleşmenin suburban mi yoksa post-suburban olarak mı sınıflanacağını nasıl belirleyebiliriz. Burada Borsdorf (2004) un yapmış olduğu sınıflandırma tablosuna ek olarak Burdack'in yapmış olduğu çalışmalar ve perifer alanda yaşanan değişimleri sınıflandırdığı açıklama

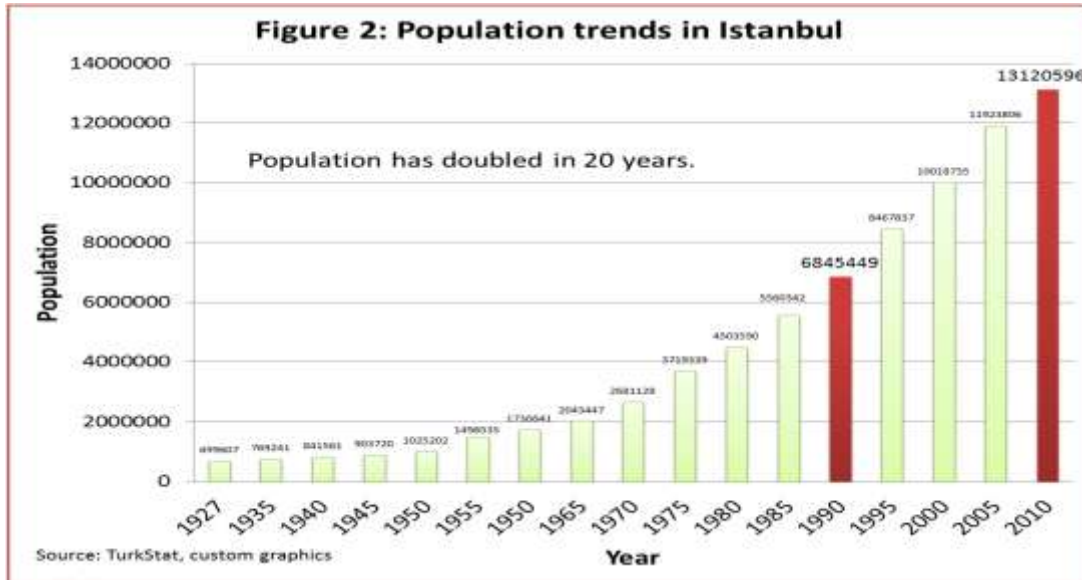


tablosu da oldukça yol göstericidir (Burdack, J. 2005'ten aktaran Heineberg, H. 2006 ss.361). Burdack tablosunda *suburbia*, *post-suburbia* ve *postsosyalistische metropolitane Peripherie* ile ilgili özellikleri teorik olarak sınıflandırmıştır. Postsosyalist metropollerin banliyölerinde oluşan değişim ve gelişmeler bu çalışma kapsamında olmadığı için burada üzerinde durulmayacaktır.

**1.1.Suburbia (Modern yada fordist (sanayi) şehir):** Şehirleşmenin bu evresinde Şehir merkezinden periferde (çevreye) gerçekleşen göçlerle periferde hızlı nüfus artışı yaşanır. Suburban refah kuşakları oluşur, mekânsal yapıda sektörel ve dairesel özellikler gözlemlenir. Periferde belirgin olarak fonksiyonel bağımsızlık oluşur, basit iş alanları ve evlere yönelik bakım servisleri gelişir. Daha ziyade tek merkezli yapı "commercial strips", alışveriş merkezleri ve işyerlerinin (ticaret, sanayi) banliyöleşmesi gerçekleşir.

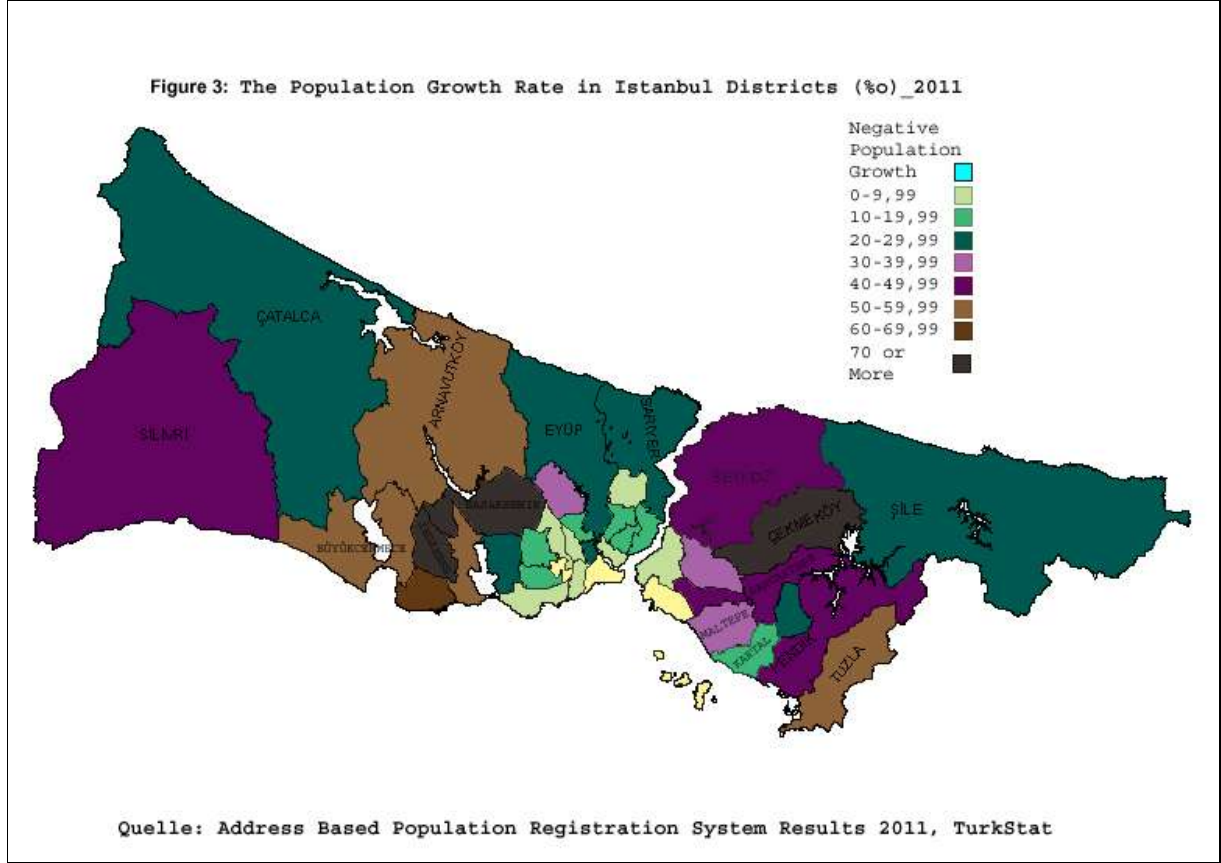
**1.2. Postsuburbia (post modern yada postfordis (sanayi sonrası) şehir):** Bu evrede şehrin banliyölerinden yenilenen şehir merkezine tersine göç yaşanması eğilimi, şehrin bütününde ayrışma ve sosyal kutuplaşma eğilimi vardır. Artan mekânsal ayrışma sosyal olarak da kutuplaşmaya yol açmakta kapalı mekan konut bölgelerinin inşasıyla aralarda fakir insanların yaşadığı yoksulluk adaları oluşmaktadır.

Bu bölgelerde ekonomik olarak ta gelişmeler yaşanmakta; karşılıklı fonksiyonel bağımlılık (yalnızca zayıf hiyerarşik olarak düzenlenmiş Ağlar) Periferde (çevre ) nitelikli çalışma sahalarının ortaya çıktığı ve arttığı niteliksel (qualitativ) gelişmeler yaşanmaktadır. Yapısal olarak çok merkezlilik, koridor benzeri gelişim alanları (Örneğin Teknoparklar, Büroparklar, kenar şehirler, gezinti parkları) yeni merkezler ve periferin dağınık yapısı içinde yeni konsantrasyonlar oluşmaktadır (Burdack, 2005, Fig 1).



Şekil 2. İstanbul'da nüfus gelişimi, 1920-2010 dönemi

Kaynak: DİE ve TÜİK



Şekil 3: İstanbul'un ilçelerinde nüfus gelişim oranı\_2011

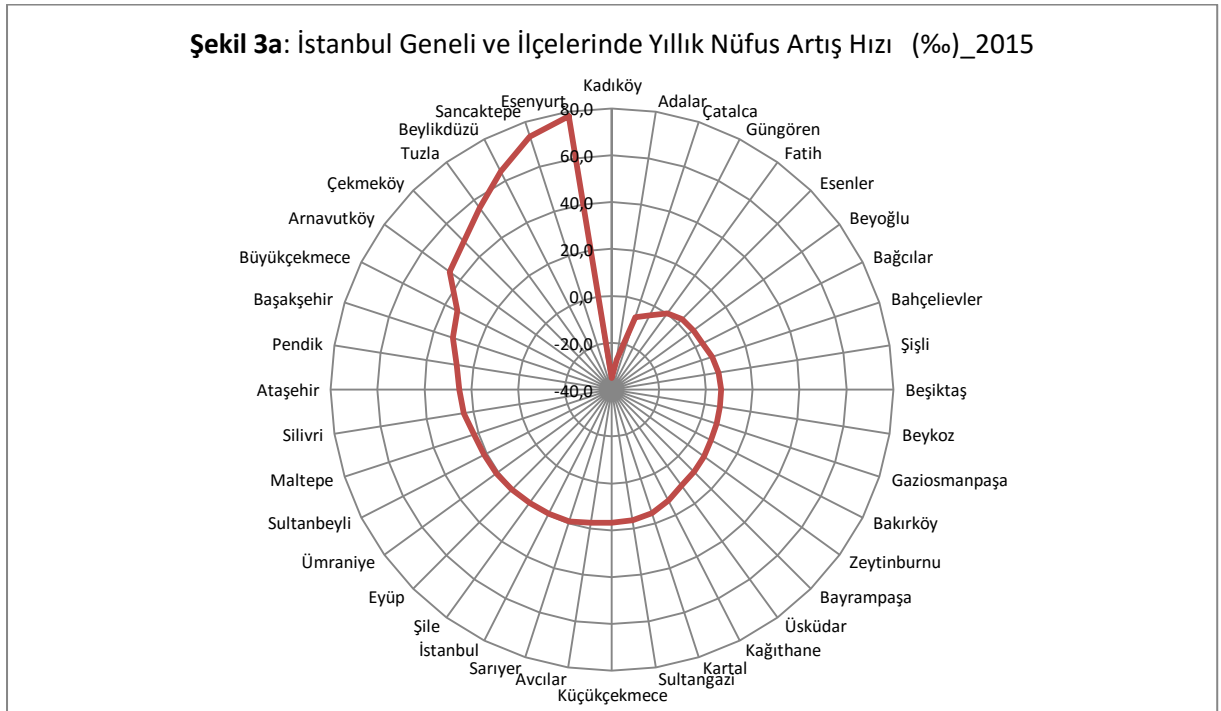


Figure 3a. Population Growth Rate in İstanbul Districts (%)\_2015

Kaynak: TÜİK, ANDKS veri tabanı, erişim 26.01.2016



İstanbul'da 1950'lerden sonra başlayan suburbanlaşma süreci başlangıçta yavaş bir seyir izlemiştir. Bu süreç 1980'lerden sonra hızlanmış ve son 10-15 yıllık dönemde şehrin bütününde eş zamanlı değişimler yaşanmaktadır. Bir taraftan terk edilen eski kent merkezi Eminönü (Fatih) ve Beyoğlu kentsel yenileme çalışmalarıyla sefalet yuvaları olmaktan uzaklaşmakta -ki burada kentsel yenilenmenin yapılış şekli sorgulanabilir- gelir düzeyi yüksek grupların ikamet mekanları haline dönüşmektedir. Tarihi merkezler bu kentsel yenilenme ile turizm amaçlı kullanımlarında yaygınlaştığı kent bölgeleri haline gelmektedir. İstanbul'un tarihi yarımadasında bulunan konutların tamamına yakını artık konut olarak kullanılmamaktadır. Bu bölge otel, motel, pansiyon ve turizm amaçlı satış mekanlarının ağırlıkta olduğu bir merkez haline dönüşmüştür (Hayir-Kanat, 2016). Dolayısıyla şehir nüfusu banliyö sahalarında yoğunlaşmış, merkezde uygun mekan ve trafik sıkıntıları yaşayan ticarethanelerde banliyö sahalarında oluşturulan uzmanlaşmış ticaret bölgelerine yönelmişlerdir. MASKO, MODAKO, TEKSTİLKENT, Kuyumcukent, Autopia OTO CENTER, İSTOÇ bunlara örnek olarak gösterilebilir. İSTOÇ Ticaret merkezi üzerine yapılan bir çalışma buradaki iş yerlerinin yer değiştirmesine bölgeye taşınmasına etki eden faktörlerin başında ulaşım, bağlantı yollarına yakınlık ile otopark konusunda sıkıntı yaşanmaması başlıca nedenler olarak gösterilmiştir (Çobanoğlu, 2009, ss.22). Autopia Otomobil Alışverişi ve Yaşam merkezi 117.000 metrekare satıla bilinir ve kiralana bilinir alana sahiptir. Autopia 490 adet mağazaya ile Avrupa'nın en büyük otomobil alış-veriş merkezi olduğunu iddia etmektedir. İstanbul Beylikdüzü'nde inşa edilen Autopia AVM'de 79 adet I. El mağaza, 209 adet II. El mağaza 84 servis Mağazası, 61 Adet Cafe-Restoran, 51 Ofis, 6 Banka ve 2500 araç kapasiteli otopark yer almaktadır (Şekil 4).



Şekil 4. Autopia otomobil alış verişi merkezi  
Fig. 4. Autopia car shopping center

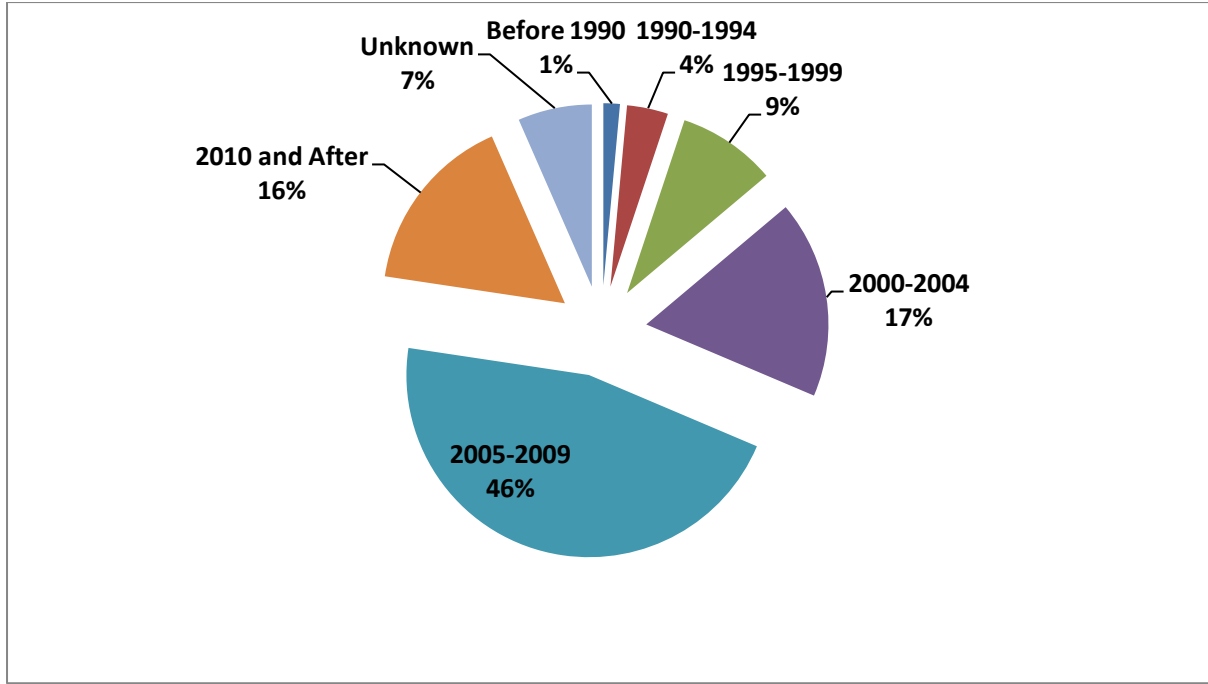
Borsdorf tarafından Postmodern değişimin Avrupa'daki en etkileyici örneklerinden birisi olarak gösterilen "Madrid Xanadú" (Borsdorf, 2009 ss. 18) dan daha büyük ve etkileyici olan İstanbul Forum Shopping Center İstanbul'un dışarıyla olan en önemli bağlantı noktası olan Otogarın hemen yanında ve İstanbul Atatürk Airport'un şehir merkeziyle olan bağlantısı üzerinde 2010 yılında açılmıştır. İstanbul Forum 495.000 m<sup>2</sup> lik alanı ile "Madrid Xanadú" dan 2,7 kat daha büyük alana sahiptir. Satış alanı büyüklüğü, mağaza sayısı ve sosyal donatılar açısından da çok daha zengindir. Özellikle 2000 yılından sonra benzer örnekleri İstanbul'un banliyö sahası içerisinde sıkça görmek mümkün olmuştur. İstanbul'da bugün faaliyet gösteren AVM lerin %80' 2000 yılından sonra ve büyük oranda periferide yer alan yerleşim bölgelerinde kurulmuştur.

Bu eğilimin oluşmasında merkezde yer alan ilçelerde nüfus artışının azalmış, banliyö sahasında bulunan ilçelerde ise artışların gerçekleşmesi gösterilebilir (Şekil 3 ve Şekil 3a). Beylikdüzü, Çekmeköy, Esenyurt, Başakşehir, Pendik, Silivri, Tuzla gibi çevrede yer alan ilçelerde nüfus artışı yüksektir. Bu ilçeler dahilinde merkezin fonksiyonlarını kendine çeken ve merkez olarak öne çıkan bölgelerde bulunmaktadır.

Bir dönemler sadece yatakhane görevi gören Ataköy, zaman içerisinde yatakhane fonksiyonuna ilave olarak önemli bir kültür ve ticaret merkezi haline dönüşmüştür. Türkiye'nin ilk alışveriş merkezi Galeria 1988 yılında burada faaliyete geçmiş, sonrasında Alışveriş Merkezlerini diğerleri takip etmiştir (Figure5). Bu durum suburban bir bölgenin zaman içerisinde nasıl suburbanlaşabileceğine örnek gösterilebilir. İstanbul'da faaliyet gösteren Alışveriş ve yaşam merkezlerinin %63'ü 20 yılından sonra açılmış ve bunlarında büyük çoğunluğu banliyö alanındadır (Şekil 6 ve Şekil 7).

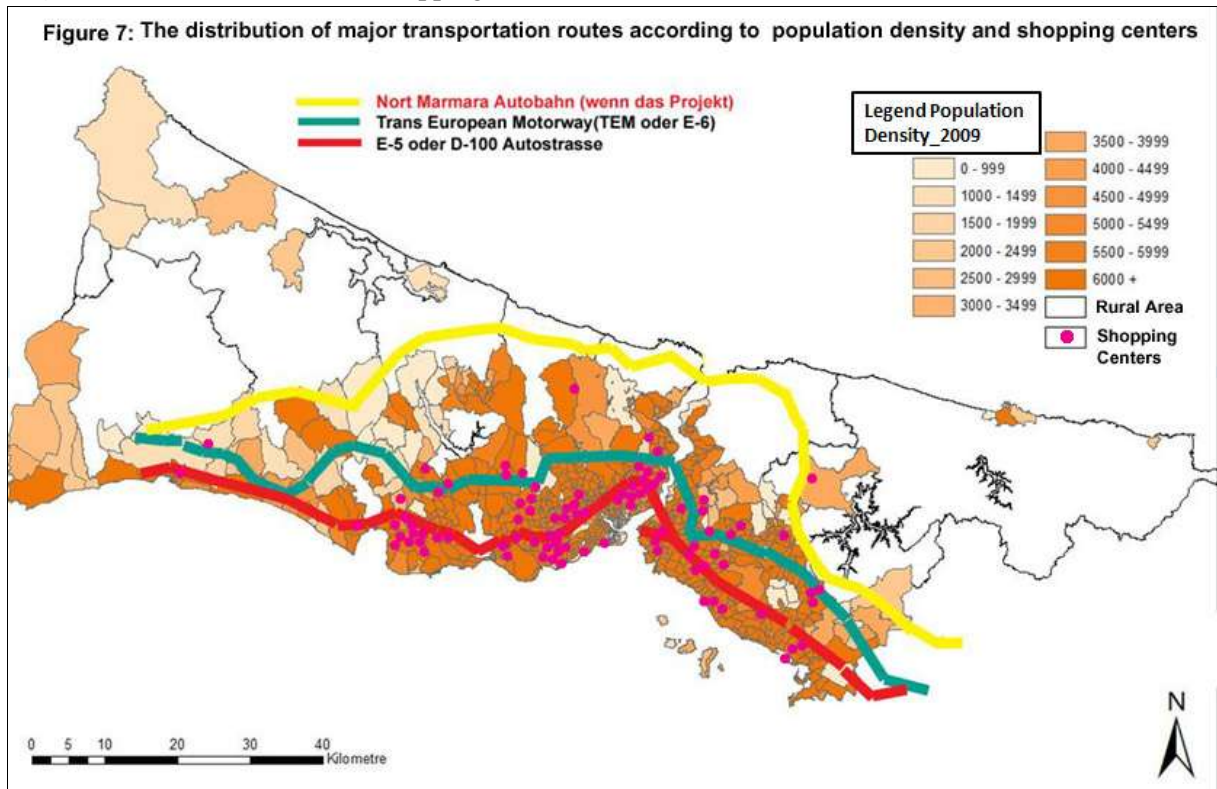


Şekil 5. Bakırköy çevresindeki alışveriş merkezlerinin dağılımı  
Fig. 5. The distribution of shopping centers around in Bakırköy



Şekil 6. Dönemlere göre İstanbul'daki Alışveriş Merkezleri-2013

Fig. 6. Periodic distribution of shopping centres in Istanbul-2013



Şekil 7. İstanbul da ulaşım ağlarının nüfus gelişimi ve AVM'lerin dağılımına etkisi

Büyüçekmece, Pendik, Beylikdüzü, Başakşehir, Ataşehir, Küçükçekmece, Silivri, Esenyurt, Maltepe, Sancaktepe, Çekmeköy, Kağıthane gibi son 10-15 yıl içerisinde nüfusu hızla artan yerleşmeler içerisinde sosyal ayrışma ve sosyal kutuplaşmanın ortaya çıktığı bölgeler bulunmaktadır. Bir taraftan periferdeki (dış çevre) sanayinin isteği olan kalifiye



olmayan iş gücünün yerleştiği mekanlar (Altınşehir, Halkalı, İkitelli) diğer taraftan çevreye doğru yayılan kalifiye iş alanlarının ve onların çalışanlarının talep ettiği mekanlar (Halkalı Toplu Konut alanı, Başakşehir, Bahçeşehir ve diğerleri) yan yana, yada çok yakın mesafelerde yaşayan fakat yaşam alanları ayrılmış kent bölgelerini ortaya çıkarmıştır. Bu ilçeler dahilinde pek çok blok apartman siteleri yada kapalı mekan konut alanları inşa edilmiş, 1990 öncesinde gelişen yerleşim bölgelerinden farklı olarak insanların ihtiyaçlarını karşılamaya yönelik sosyal donatılar düşünülmüştür. Bu ilçeler de İstanbul'da yaşayan insanların 4.344.128 (%24'ü ) (TUIK, 2011) yaşamasına karşın alışveriş merkezlerinin (shopping centers ) %41'i yer almaktadır. Şehirsel gelişimin doğal süreci olarak böylece İstanbul şehrinde post-suburbanisation sürecini yaşamaya başlamıştır. Merkezdeki bazı hizmet ve ticaret merkezlerinin banliyö alanlarına kaydırılmasıyla Beylikdüzü, Pendik, Ataşehir, Maslak (Foto 1) gibi periferde yer alan bölgeler ikinci derece merkezler olarak ortaya çıkmıştır (İstanbul Metropolitan Municipality). Bu merkezler dışında planlanan merkezler ile İstanbul Doğu-Batı doğrultusunda merkezi alanın dışına doğru yayıldığı bir gelişme göstermektedir.



**Foto 1a.** Şehrin yüksek binalarından şehir manzarası, Sapphire 236 metre yüksekliğindedir.

**Photo 1a.** City view from the high buildings of the city, Sapphire 236 meters high



**Fotoğraf 1b.** Şehrin yüksek binalardan şehir manzarası, Sapphire 236 metre yüksekliğindedir.

**Photo 1b.** City view from the high buildings of the city, Sapphire 236 meters high

### Sonuç

Son altmış yıldır önemli değişimler yaşayan İstanbul şehri idari sınırların kapladığı alan bakımından 2008 yılında il sınırlarına eşleştirilmiş ve 5453 km<sup>2</sup> ye ulaşmıştır. Oluşturulan yeni ilçeler ile de ilçe sayısı 39'a ulaşmıştır. Her bir ilçe idari merkez olması nedeniyle zamanla kendine has bir merkez özelliği kazanarak ticaret, eğitim, kültür gibi fonksiyonlarında geliştiği merkezler olmaktadır. İstanbul'un banliyölerinde yaşanan bu hızlı değişim sonucunda Anadolu ve Avrupa yakasında iki merkezli bir şehir varlığını sürdüren İstanbul çok merkezli bir metropol (Polycentric Metropolis) haline dönüşmüştür. Banliyö alanlarında yeni merkezlerin oluşması kent merkezine bağımlılığı azaltmıştır. Maslak, Ataşehir, Beylikdüzü, Başakşehir gibi son dönemde oluşan yeni merkezler cazibe alanı haline dönüşmüş ve yakın çevresinde kapalı mekan konut alanlarının gelişmesini teşvik etmiştir. Şehir merkezinde düşük kalite konut bölgelerinde yaşayan gelir gurubu yüksek insanlar oluşan üst düzey iş merkezlerine (quinary sector) de yakın olan kapalı konut sitelerini (Gated community) kendileri için yeni yaşam mekanı olarak tercih etmişlerdir (Socioeconomic Segregation). Bu durum metropol alanı içerisinde ayrışmanın başlaması ve toplum kesimlerinin ayrışması (segregation) sonucunu getirmiş ve sosyal anlamda ayrışma (social segregation) ve kutuplaşmalar başlamıştır. İslam şehir yapısında var olan homejenliğin ayrışmalar ile azalması yardımlaşma kültüründen insanları uzaklaştırmıştır. Küreselleşmenin dünya şehirleri üzerinde yarattığı etkilere benzer etkilerin İstanbul'da da yaşanmaktadır. Kent

merkezinin bazı fonksiyonlarının banliyö alanına kaptırması, merkezin nüfus kaybetmesine yol açmıştır. Nüfusu azalan Fatih ve Beyoğlu'ndaki tarihi merkezler terk edilmişlerinin ardından bir süre alt gelir gurubu insanların yaşadığı mekanlar haline dönüşmüştür. Bu durum sonucunda merkezi alanları iyileştirmek için kentsel yenileme çalışmaları başlamış ve eski kent merkezleri kısmen de olsa yeniden cazip hale gelmiştir. Yenilenen kent bölgelerinde rant artışları olmuş ve böylece alt gelir gurubu insanlar için cazibesini kaybetmiştir.

Bütün bu gelişmeler yani merkezin yenilenmesi ( gentrification), çevre alanlara (Peripherie) merkezi fonksiyonların taşınması, buralarda yeni merkezlerin oluşması, kent içerisinde ekonomik ayrışmanın (economic segregation) tetiklediği güvenli sitelerden oluşan kapalı mekan yaşam alanlarının oluşması (Gated community) ve sosyal kutuplaşmalar (social polarisation) İstanbul metropolünde suburbanlaşma sürecinin yanı sıra post-suburbanlaşmanın da yaşanmakta olduğunu göstermektedir.

### Öneriler

İstanbul'da her geçen gün giderek artan oranda kentin çevresindeki ve merkezindeki alanlarda güvenli sitelerden teşekkül eden kent bölgeleri oluşturuluyor. Merkezi alanlarda özellikle eski sanayi bölgelerinde yaşanmakta olan kentsel dönüşüm bu alanların lüks sitelere dönüşmesine yol açıyor. Dünün sanayi alanlarında ve onların çevresinde oluşan işçi semtleri, bugünün, lüks siteleri ve işçi mahallerinin yan yana konumlanmasına neden oluyor. Bu ise öteki ve ulaşılması zor hayatların varlığını her geçen gün daha açık bir şekilde ortaya koyuyor. Ayrışan yaşam alanları toplumun sağlığı için iyi değildir. Merkezi ve yerel yönetimlerin kentin bütününde herkesin eşit ulaşabileceği kaliteli yaşam bölgeleri oluşturması ve bu ayrışmanın önüne geçmesi çok önemlidir. Banliyöleşmenin yaşandığı dönemlerde bu bölgelerdeki insanlarda sosyal dayanışma oldukça yüksekti. Banliyöleşme sonrası dönemde ayrışma ile kentler sosyal entegrasyon açısından sağlıksızlaşmaktadırlar.

### Kaynakça

- Bontje , M. (2004). From suburbia to post-suburbia in the Netherlands: Potentials and threats for sustainable regional development. *Journal of Housing and the Built Environment, Kluwer Academic Publishers. Printed in the Netherlands.*, 19, 25–47.
- Borsdorf , A. (2004). *On The Way to Post-Suburbia? Changing structures in the outskirts of European cities.* COST Action C10, ISBN: 2.11.085663.7, <http://urbamet.documentation.developpement-durable.gouv.fr/documents/Urbamet/0259/Urbamet-0259438/EQUATEX00010>.
- Borsdorf, A. (2007). *Spatial reconfiguration and problems of governance in urban regions of Europe.* . An introduction to the Belgeo issue on advanced service sectors in European urban regions Belgeo.
- Borsdorf, A., & Bender, O. (2010). *Allgemeine Siedlungsgeographie.* Wien, Köln, Weimar: Böhlau Verlag Ges.m.b.H. und Co.KG, ISBN978-3-20578542.
- Burdack, J. ( 2005). Die metropolitane Peripherie zwischen suburbanen und postsuburbanen Entwicklungen. *Diskurse und Methodik der Untersuchung. Regional Geographie*, 61, 8-23.



- Burdack, J. (2001). Die städtische Peripherie zwischen „suburbanen“ und „postsuburbanen“ Entwicklungen. *Manuskript publiziert in: Berichte zur deutschen Landeskunde, Landscape and Urban Planning 36 (1997) 259-275*, H. 2-3,188-196.
- Çıracı, H., & Kerimoglu, E. (2006, 14 09). *The spatial distribution of service firms in Istanbul metropolitan area*. 04 12, 2012 tarihinde [www.ecomod.org](http://www.ecomod.org): [www.ecomod.org/files/papers/1409.pdf](http://www.ecomod.org/files/papers/1409.pdf), erişim 12.04.2012 adresinden alındı
- Çobanoğlu, M. (2009). *İSTOÇ Ticaret Merkezi*. (Yayınlanmamış Bitirme Tezi). Sakarya Üniversitesi, Sakarya
- Hall, P., & Pain, K. (2006). *The polycentric metropolis: learning from mega-city regions in Europe*. ISBN-13: 978-1-84407-329-02006.
- Hansen, H., & Winther, L. (2007). The Spaces of Urban Economic Geographies: Industrial Transformation in the Outer City of Copenhagen. *Geografisk Tidsskrift, Danish Journal of Geography, 107(2)*, 45-58.
- Hayır-Kanat, M. (2016). The Gentrification Process in the Historic Eminonu Peninsula in Istanbul. *Krepuplischer. Theantropolojist, 24(3)*, 711-723.
- Heineberg, H. (2006). *Stadtgeographie*. Paderborn: Ferdinand Schöning verlag, 3. Auflage, ISBN3-8252-2166-0.
- Lucy, W. H., & Phillips, D. L. (1997). The post-suburban era comes to Richmond: city decline, suburban transition, and exurban growth. *Landscape and Urban Planning 36, Elsevier*, 259-275 .
- Mettele, G. (2012, 09 06). Public spirit in suburbia? The garden city as civic experiment. *GHI Bulletin no. 40 (spring 2007)*, s. 105-114.
- Phelps, N. A., & Wood, A. M. (September 2011). The New Post-suburban Politics? *Urban Studies, 48(12)* 2591–2610.
- Smith, N. (2002). New Globalism, New Urbanism: Gentrification as Global Urban Strategy. *Antipode, 34*, 427-450.
- Wessel, T. (2000). Social Polarisation and Socioeconomic Segregation in a Welfare State: The Case of Oslo. *Urban Studies, 37*, (11), 1947–1967.
- <http://www.autopia.com.tr>. 09 21, 2012 tarihinde alındı
- <http://www.forumistanbul.com.tr> . (tarih yok). 09 21, 2012 tarihinde alındı
- <http://www.shrinkingcities.com/detroit.0.html> . (tarih yok). 09 12, 2012 tarihinde alındı

**Atıf için/Please cite as:**

Hayır-Kanat, M. (2017). İstanbul’da Banliyöleşme ve Banliyöleşme Sonrası Kentleşme. *Uluslararası Sosyal Alan Araştırmaları Dergisi, 6 (2)*, 31-45