

## POST EMPRESYONİST DÖNEMDE HENRİ DE TOULOUSE-LAUTREC VE ÇAĞDAŞ KÜLTÜREL AFİŞ TASARIMINA ETKİLERİ

Nur UZUNER<sup>1</sup>, Cengiz ŞAHİN<sup>2</sup>

### Özet

Grafik sanatının en önemli unsurlarından olan afiş; bir şeyi tanıtmak ve hedef kitlelere verilmek istenen mesajı iletebilmek için hazırlanan, resimli duvar duyurusu anlamına gelir. Afişler; reklam afişleri, sosyal afişler ve kültürel afişler olmak üzere üç ana başlık altında toplanmaktadır. Kültürel Afişler; festival, seminer, sempozyum, sergi, tiyatro, sinema, balo, spor gibi kültürel etkinlikleri tanıtmak için tasarlanır. Henri de Toulouse-Lautrec, çağdaş afiş tasarımının ilk temsilcisi olarak kabul edilir. Lautrec döneminde afiş, sanat sayılmaya ve değer görmeye başlamıştır. Lautrec' in grafik sanatına girmesi, Paris' in önemli gece kulübü Moulin Rouge için tasarladığı ilk taş baskı afişi olan 'Moulin Rouge:La Goulue' eseriyle olmuştur. Bu afiş sayesinde ünlenen sanatçının 'Reine Joie' ve 'La Goulue ile kız kardeşi Moulin Rouge'da', 'Moulin Rouge'daki İngiliz' adlı kitaplar için yapmış olduğu afiş tasarımları da, diğer baskı tekniğiyle yaptığı afişler arasında en önemlileri sayılmaktadır. Afişlerinde kullandığı yazılar ve görsel uyum dikkat çekicidir. Onun döneminde reklam amaçlı algılanan afiş bir sanat dalı olarak kabul görmüş ve halk ile sanat arasındaki mesafe kaybolmuştur. Bu çalışmada literatür tarama yöntemi ile birlikte nitel araştırma yöntemi kullanılmıştır. Literatür taraması sonucunda elde edilen veriler, betimsel analiz ve içerik analizi kullanılarak bildiri konusu tespit edilmiş, tespit edilen konu tartışılmış ve yorumlanmıştır. Bu çalışmada; post empresyonist dönemdeki sanat ortamı, dönemin tekniği, kültürel ve sanatsal değerleri ile günümüzdeki sanatsal değerler ve kullanılan teknik, renk, tipografi, görsel imge gibi unsurlarla kıyaslaması yapılmış olup, Toulouse-Lautrec'in çağdaş afiş tasarımına etkisi ve günümüze

---

<sup>1</sup> Yüksek Lisans Öğrencisi, Kastamonu Üniversitesi Sosyal Bilimler Enstitüsü, n.nuruzunerr@gmail.com

<sup>2</sup> Dr. Öğr. Üyesi, Ankara Yıldırım Beyazıt Üniversitesi, Güzel Sanatlar Fakültesi, cengizsahin18@gmail.com, <http://orcid.org/0000-0002-8348-0913>.

*yansımaları incelenmiştir. Lautrec'in afişlerindeki sıra dışı konular sanatın uçlarda değil, eserlerinin benzersiz duyarlılıkta olduğunu göstermektedir. Resmin kişinin öz benliğini bulması ve hayata tutunabilmesi adına insanın yaşamında önemli bir yer tuttuğu, günümüz çağdaş afiş sanatının zemininin Lautrec tarafından atıldığı sonucuna ulaşılmıştır.*

**Anahtar sözcükler:** *Henri de Toulouse-Lautrec, grafik tasarım, afiş tasarımı, kültürel afiş, resim, post empresyonizm.*

## **Henri De Toulouse-Lautrec in Post Impressionist Period and His Effects On Modern Cultural Poster Design**

### **Abstract**

*Poster, one of the most important elements of graphic art, means illustrated wall notice prepared to introduce something and to deliver the required message to the target audience. Posters are grouped under three main headings: advertising posters, social posters and cultural posters. Cultural posters are designed to introduce cultural events such as festival, workshop, symposium, exhibiton, theatre, cinema, ball, sport. Henri de Toulouse-Lautrec has been considered to be the first agent of modern poster design. Posters began to be considered as art and to see value in Lautrec's period. Lautrec's first appearance in graphic art became through the first lithographic poster 'Moulin Rogue: La Goulue' that he designed for the popular night club Moulin Rogue in Paris. The posters that he designed for the books called 'Renie Joie', 'La Goulue and her sister at Moulin Roge' and 'The English in Moulin Rogue' are considered as the most important banners that he made by using the other printing technique. The lettering and the visual harmony that he used in his posters are remarkable. In his period, poster, thought to be advertising purposed was accepted as a branch of art and the distance between the public and the art disappeared. While writing this statement, literature review method and qualitative research method have been used. The subject of the statement has been determined by using the data obtained from the literature review method through descriptive analysis and content analysis, the determined subject has been discussed and interpreted. In this research, art scene, that period's technique, cultural and artistic values in the post impressionist period have been compared with today's artistic values, elements such as the techniques, color, typography, visual image and then Toulous-Lautrec's effects and*

*reflections on today's cultural posters have been analyzed. It has been concluded that painting has an important role in a person's life for him to self create himself and hold on to life and also Lautrec laid the foundations of today's modern poster art. The extraordinary subjects in Lautrec's posters are the indicators that his art is not at extreme point but that his works are of unique sensitivity.*

**Keywords:** *Henri de Toulouse-Lautrec, graphic design, poster design, cultural poster, painting, post impressionism*

### 1. Giriş

Henri de Toulouse-Lautrec, 1863'te Fransa'nın soylu ailelerinden birinde, tedavi edilemeyen kalıtsal bir kemik hastalığı ile dünyaya gelmiştir. Bu sebeple çocukluğu sürekli hastalıklarla geçmiştir. Yatarak geçirdiği uzun bir süre boyunca resme olan ilgisini okul defterine karaladığı çizimlere yansıtarak yeteneğini ön plana çıkartmıştır. Yeteneği hastalıklı zamanlarında keşfedilmiş fakat ailesi o zamanlarda boş bir uğraş olarak gördüğü resimlerinin üzerinde durmamıştır (Arnold, 1997: 7-9-11-12).

Yaptığı ilk yağlı boya resmin konusu av partileri, at binicileri, atları ve köpekleridir. 1882' de ressam Princeteau'nun önerisi ile Paris'teki Leon Bonnat'ın atölyesine girmiştir. Bu yıllarda henüz olgunlaşmış bir sanatçı sayılmamasına rağmen ortaya koyduğu eserler üstün bir yeteneği olduğunu gözler önüne sermeye yetmiştir (Arnold, 1997: 12-15). Genç ressamın eserlerindeki tarzı, öğrencisi olduğu Leon Bonnat'tan çok Princeteau, Brawn, Flavin ve Van Gogh gibi post empresyonizm tarzını yansıtmaktadır. Van Gogh'a yaptığı portre, kendi özgün tarzını taşıyan ilk portresi sayılmış ve bu eserle dinamik post empresyonizm tarzını korumuştur.

Toulouse-Lautrec olgunluk dönemlerine geldiğinde eserleri Japon baskı tekniğini yansıtmaktadır, kompozisyonlarındaki çapraz çizgiler, arabesk süslemeler, resimdeki gölge alanlarının azlığı, Japon sanatçıların sıkça başvurduğu yöntemler arasındadır. Lautrec, bu teknik ile kendisine örnek aldığı Edgar Degas'ı taklit etmiştir. Gelişen tarzının yoğun etkisi post empresyonizm akımının ressamlarından dolayı olmuş, o dönemde hayvanları ve insanları konu edinen Lautrec'in, Degas'ı bu denli örnek almasındaki

sebepler yansıttıkları konuların aynı olmasından kaynaklanmaktadır (Arnold, 1997: 22).

Lautrec, dans kulüplerini ve Paris gece hayatını eserlerinde sıkça konu edinen bir ressamdır. İlk afiş örneği Moulin Rouqe adlı gece kulübünün tanıtımı amacıyla yaptığı afiştir. Bu afiş onu büyük bir ün sahibi yapmıştır ve böylelikle grafik sanatına hızlı bir giriş yapmıştır. Lautrec yaşamının son on yılını yeteneğini en uygun olarak aktardığı afiş sanatına adanmıştır. Birkaç gravür baskı denemesinden sonra afişlerini litografi ile birleştirerek tümüyle sanatsal tarzını bulmuştur. Gelişme bölümünde Lautrec' in grafik sanatının başyapıtları sayılan en önemli afişleri ele alınarak günümüz grafik tasarım unsurları; renk, tipografi ve tarz gibi olguları göz önünde bulundurarak incelenmiş ve analizleri yapılmıştır.

## **2. Araştırma Yöntemi**

Bu araştırmada literatür tarama ve nitel araştırma yöntemi kullanılmıştır. Araştırma sonucunda elde edilen bulgular analiz edilerek yorumlanmıştır. Toulouse-Lautrec' in rastgele yöntemle seçilmiş eserleri, geçmiş ve günümüzle sentez edilerek incelenmiştir. Çalışmada ayrıca güncel afiş tasarım unsurları yardımı ile Toulouse-Lautrec' in eser analizlerinin yorumlaması yapılmıştır.

## **3. Amaç ve Kapsam**

Bu araştırmanın amacı, post empresyonizm akımının önemli temsilcisi ve tarihin ilk afiş eserlerini ortaya koyan Toulouse-Lautrec' in kısa hayatının ve yaşadığı dönemin psikolojik etkisinin eserlerine yansımalarını araştırıp günümüz modern afiş tasarımının zeminini oluşturan afişlerinin, güncel afiş tasarım unsurları kapsamında eser analizlerinin incelenmesi ve yorumlanmasıdır.

## **4. Toulouse-Lautrec ve Afiş Sanatı**

Hayranları Lautrec' in sanatının olağanüstü etkisini Degas' tan aldığına inanıyorlardı. Post-empresyonizm döneminde Degas gibi kısa zamanda yetenekli bir portre ressamı olarak ismini duyurmuştur. Arkadaşlarının portrelerini, Paris sokaklarının ünlü isimlerini ve genel evlerin gerçek yüzünü canlı desen tekniği ile eserlerine yansıtır. Belirgin olarak mat bir görüntü ve grafiksel bir etki etmek için boyalarına yağ karıştırmıştır. Sanatsal yeteneği, fazla sayıda ürettiği afiş sanatına onu daha çok yaklaştırmıştır (Bocquillon, 2005: 89-90).

1840 yıllarına kadar, afiş dendiğinde akla ilk gelen kağıt üzerine özensiz bir şekilde yapılmış çizimle ve alelade yazıların oluşturduğu, basit kağıt parçalarına aktarılan bir duvar duyurusu olarak algılanmaktaydı. Taş baskı tekniğinin gelişmesinin ardından, geniş renk yelpazesi ve değişik boyutlarla çoğaltılmasından kaynaklı olarak ressamlar için vazgeçilmez bir teknik olmuştur. Toplumda yetenekli bir ressam olmayı hedefleyen Lautrec için taş baskı tekniği bulunmaz bir fırsat olmuş ve baskıları özgünlüğünü korumuştur. İllüstrasyon tekniği ile yaptığı afişler diğer taş baskı afişlerinden kendini ayırıyordu. Afiş çalışmasına başlamadan yaptığı eskizler eserlerini titizlikle çalıştığına göstergesi olmuştur (Bleys, Dumont, 2017: 52).

La qoulue ve Valentin 'in Moulin Roque deki dansını betimleyen afişini yapmadan önce sulu boya, pastel tekniğiyle eskizlerini yapmış sonrasında taş baskı tekniğiyle afişini hayata geçirmiştir. Bu afişin başarısından sonra Moulin Roque ile ilgili birkaç afiş daha yapmıştır. İlk Moulin Roque afiş jupon yaklaşımını simgelemiştir. Afiş son derece yalınlaştırılmış sıra dışı kompozisyon anlayışı ve stilize betimlemelerle tamamlanmıştır. Afişlerindeki yazılar ve görsel imgelerin uyumunu hedeflemiştir. Üç temel renk olan sarı, kırmızı ve mavi rengi kullanmıştır. Afişleriyle ölümsüzleştirdiği kadınlar Jane Avril içindedir. Bu afiş Art nouveau izleri taşır. Sadece gece kulübü değil tiyatroya olan ilgisi sayesinde yaptığı tiyatro afişleri günümüz kültürel afişlerine örnek gösterilmiştir. Gerçek yaşamındaki deneyimlerden esinlendiği kadar tiyatro sahneleri de Lautrec için esin kaynağı olmuştur (Arnold, 1997: 31-37-43-45-46).

#### **4.1. Toulouse-Lautrec'in Başlıca Afişleri**

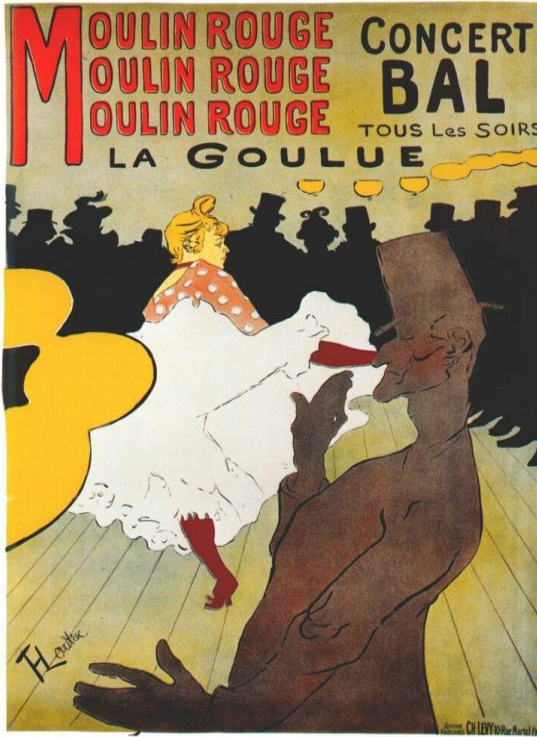
Artist Bruant' ın bir şarkısı için hazırladığı afiş ilk afişi sayılmaktadır. Afişte ağırlıklı olarak beş tane renk kullanılmıştır. Şarkıcının figürü ön planda tutularak dikkatleri figürün atkısına yoğunlaştırmak amacıyla kırmızı renk seçilmiştir. Ana başlıkların büyüklüğü figüre yoğunlaşan ilgiyi etkilemeyip son derece sade ve afişin genel renkleriyle uyumlu olarak figürün arkasındaki turuncu renk aynı zamanda alt başlıkta da kullanılarak alt başlığın küçük harfli olması afişteki yoğunluğu azaltmış ve yazı uyumu sağlanmıştır. Sol üst arka zeminde yer alan insan figürü düz siyah renkte olup öndeki ana figürün önüne geçmemiştir (Resim 1).



**Resim 1:** *Artiste Bruant*

Moulin Rouge' nun büyük salonunda dans eden La Goule ve Valentinle-Desosse dans etmekte. Valentinle-Desosse' un ön plandaki

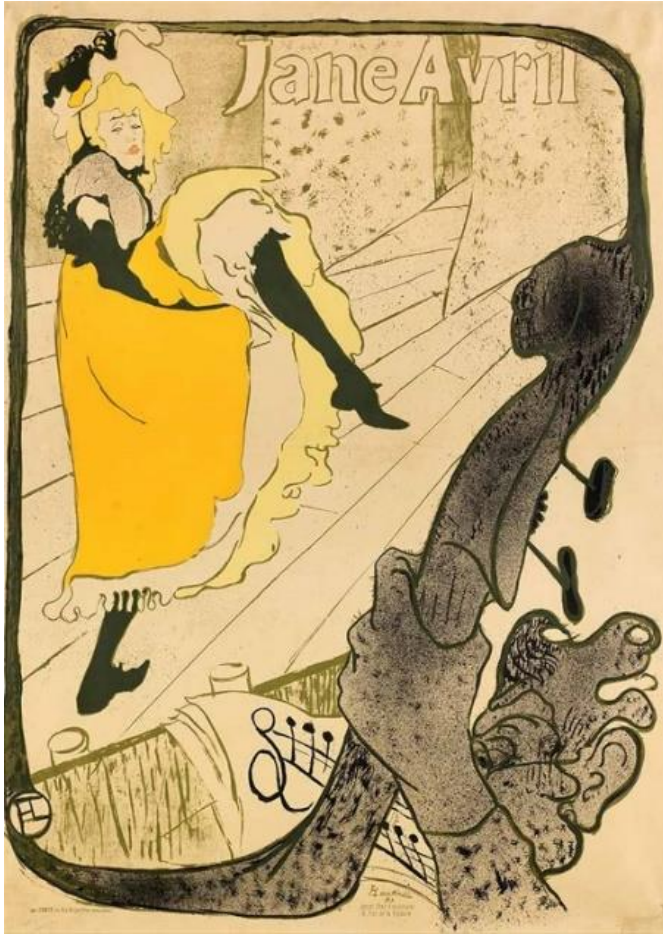
görüntüsünde kıyımlar belirtilmiş, tek bir renk ile en sade şekilde stilize edilmiş. Afişte detaylı olarak resmedilen tek figür La Goule olmaktadır. Uçuşan beyaz eteği, sarı saç, puanlı giysisiyle ve gerçekçi hatlarıyla afişteki dikkatleri üzerine çekmekte. Yer döşemeleri perspektif bir açı yaratarak algıyı arka taraftaki stilize figürlere yönlendirmekte. Afişte kullanılan dört temel renk bulunmakta. Sarı renk La Goule' ün sarı saçları ve lambalardaki renk il aynı tonda. Moulin Rouge yazısının kırmızı rengi afişteki temel renklerle uyum sağlayarak ön plana çıkmış ve yazı kulübün tanıtımını vurgulamaktadır. Diğer siyah yazılarla tipografi desteklenerek afişin genel görüntüsü tamamlanmaktadır (Resim 2) (Arnold, 1997: 29).



**Resim 2:** *Moulin Rouge*

Lautrec 'in, Jane Avril' in sahne aldığı gece kulübünü tanıtmak amacıyla tasarladığı bu afişte dört adet renk kullanmış, yoğunlukla kullanılan renk ise turuncu ve siyah olmuştur. Ana başlık ve alt başlığın büyüklüğü ve

rengi afişin kompozisyonu ile uyum içindedir. Zeminde yer alan tahtalar perspektif bir açıyla afişte derinlik etkisi yaratmıştır. Jane Avril'in kıyafetinin sarısı afişteki figüre yoğunlaştırmıştır. Son olarak sağ alt kısımda net olmayıp bir enstrüman çalan figürün içinde yer alan bütün kompozisyonla taş baskı afişi tamamlanmıştır (Resim 3) (Arnold, 1997: 39).



**Resim 3:** *Jane Avril*



Rene de Joie adlı afişte bakımlı bir kadın, yemek masasında çirkin fakat varlıklı bir adamı burnundan öpmektedir. Diğer afişlerinde olduğu gibi mekanın yerleştirilmesi, belirgin kontür çizgilerinin ve renk seçimi açısından Japon resim tarzına yakındır. (Arnold, 34) Afişte iki figür detaylı olarak aktarılmış. Kullanılan yoğun sarı, kırmızı, siyah ve beyazdan oluşan dört temel renk bulunmaktadır. Kadının giydiği elbisenin kırmızı rengi afişteki dikkati üzerine çekmektedir. Zemin renginde kullanılan sarı ve içeceğin sarı rengi birbirine uyum sağlayarak sarı rengin yoğunluğunu azaltmaktadır. Masanın çizilmesi, mekanın tanıtımını yansıtan yazı ile bütünleşerek afiş tamamlanmıştır (Resim 4).



Resim 4, *Reine de Joie*

## 5. Sonuç

Lautrec afişlerinin post empresyonizm akımına uygun bir şekilde çağdaş kültürel afişin geçmişi ve geleceği niteliğinde olduğu tespit edilmiştir. Çağdaş afiş tasarımında yararlanılan illüstrasyon dijital ve fotoğraf gibi bir çok teknikten yararlanılmaktadır. Lautrec' in afişindeki konu bütünlüğü, toplumu ve dönemin post empresyonist tarzını yansıttığı gibi günümüzde artık çoğunluğu dijitalle dönen afiş tasarımının sentezi olmuştur. Günümüzdeki afiş tasarım anlayışının, mesajı aktarmanın görsel imgeyle ve sloganla iletilmesi 1890 yıllarında Latrec' in kullandığı teknikle birebir örtüşmüş ve afiş dolaysız olarak istenen mesajı konu bütünlüğüyle topluma aktarmıştır.

Lautrec' in her bir afişinde dikkati üzerine çekmesi istenen tek bir figür ve figürü destekleyen gösterişli bir renk, stilize edilmiş diğer yalın figürlerle mekânın yerleştirilmesi ve afişteki en önemli olan detay, yani vurguyu ön plana çıkaracak slogan ana başlık ve alt başlık halinde belirtilmiştir. Ana başlık çoğu zaman ön planda gösterişli bir renkle yansıtılırken, alt başlıklar genelde daha küçük yazılar ve daha sade tonlarda aktarılmış olup afiş tamamlanmıştır.

Günümüz kültürel afişlerine gelindiğinde tasarım anlayışının değişmemiş, vurgulanmak istenen mesaj ve görsel bütünlüğün afişin konusuna uygun, afişte kullanılan diğer eleman unsurlarından canlı olarak seçilen renklerle desteklenerek ön plana çıkarıldığı görülmektedir. Lautrec' in aksine çağdaş afiş tasarımında teknolojinin gelişmesi ve dijital çağın yakalanması nedeniyle artık bir eskiz çalışmasına çok fazla ihtiyaç duyulmadığı görülmektedir. Tasarımcılar çoğunlukla eserlerini dijital ortamda gerçekleştirmekte ve değişiklik söz konusu olduğu zaman da kısa sürede gerekli düzenlemeleri yaparak çoğaltımı da 21. yüzyıl baskı teknikleriyle daha hızlı gerçekleştirmektedir.

Günümüz afişleri yine Lautrec' in afişlerindeki gibi kalabalık öğelerden oluşmakla birlikte bir o kadar sade afiş tasarımlarından meydana geldiği görülmektedir.

## Kaynakça

- Arnold, M. (1997). *Henri de Toulouse-Lautrec 1864-1091, Yaşam Denen Tiyatro*. İstanbul: ABC Kitabevi.
- Becer, E. (2018). *İletişim ve Grafik Tasarım*. Ankara: Dost Kitabevi.
- Bleys, O., Dumont, Y. (2017). *Toulouse-Lautrec*, Ankara: Akılçelen Kitaplar.
- Bocquillon, M.F. (2005). *Empresyonizm*. Ankara: Dost Kitabevi.
- Felbinger U. (2005). *Henri de Toulouse-Lautrec, Lebn und Werk, Königswinter: Könemann in der Tandem Verlag GmbH*.
- Kahraman, A. D., Adam, H. (2019), *Afiş Tasarımında Dikkat Edilmesi Gereken Unsurların Afişler Üzerinde İncelenmesi*, *Sosyal Bilimler Dergisi*, 33, 16-31
- Leigh, F.W. (2013). *Henri Marie Raymond de Toulouse-Lautrec-Montfa (1864–1901): Artistic Genius And Medical Curiosity*, *Journal of Medical Biography*, 21 (1), 19-25
- Yaman i., Ekim T., Sungur S., Özer C. (2017). *Çağdaş Dünya Sanatı*. Ankara: MEB Yayınları.
- Yeraltı, G (2007). *Türk Grafik Tasarımı Kapsamında Afiş Tasarımının Gelişimi*. *Sosyal Bilimler*, 5 (1), 37-51

## İnternet Kaynakları

- [http://linakurtaran-blog.tumblr.com/post/92915256806/k%C3%BCl%C3%BCrel-afi%C5%9F-nedir#\\_ftn1](http://linakurtaran-blog.tumblr.com/post/92915256806/k%C3%BCl%C3%BCrel-afi%C5%9F-nedir#_ftn1) 23.03.2019
- <http://www.edebiyathaber.net/henri-de-toulouse-lautrec-bohem-paris-gecelelerinin-post-empresyonist-ressami-hasan-sarac/> 24.03
- <http://www.wikizeroo.net/index.php?q=aHR0cHM6Ly90ci53aWtpcGVkaWEub3JnL3dpa2kvSGVucmlfZGVfVG91bG91c2UfTGf1dHJlYw> 24.03
- <https://www.istanbulsanatevi.com/resim-ekolleri/post-empresyonizm-nedir/> 22.03

## Görseller

Resim 1. <https://www.pinterest.co.uk/pin/541417186446798574/> 13.05

Resim 2. [https://tr.redsearch.org/images/765593\\_13.05](https://tr.redsearch.org/images/765593_13.05) 13.05

Resim 3. <https://www.canvastar.com/henri-de-toulouse-lautrec-jane-avril-afisi> 12.05

Resim 4. <http://sevimtopuz.blogspot.com/2011/05/henri-de-toulouse-lautrec.html> 11.05