

Kütahya Simav İlçesi'nin Rekreatiyonel Potansiyelinin Peyzaj Mimarlığı Açısından Değerlendirilmesi

Ahmet Erkan METİN¹ Sevgi YILMAZ²

¹Uşak Üniversitesi, Banaz Meslek Yüksekokulu, Ormancılık Bölümü, Uşak

²Atatürk Üniversitesi, Mimarlık ve Tasarım Fakültesi, Erzurum

Sorumlu yazar: erkan.metin@usak.edu.tr

Geliş tarihi: 02.07.2015, Yayına kabul tarihi: 25.12.2015

Özet: Kütahya ili Simav ilçesinin rekreatiyonel özellikleri değerlendirilerek, Simav ilçesine yakın rekreatiyon alanların peyzaj potansiyeli incelenmiştir. İlçenin yoğun rekreatiyon ihtiyacını karşılayan Eynal Kaplıcaları, Gölcük Göleti ve Hisarbey Göleti alanlarına ait genel bilgiler, bu alanlarda görülen eksiklikler ve talep özellikleri 200 kişi ile yapılan anket çalışması sonucunda ortaya konulmaya çalışılmıştır. Bu amaçla peyzaj potansiyeli açısından zengin olan bu alanlarda birebir anket çalışması yürütülmüştür. Anketler ile elde edilen bilgiler değerlendirilmiş, mevcut alanlardaki sorunlar belirlenmiş, bu sorunlara ilişkin çözüm yolları araştırılmıştır. Söz konusu rekreatiyon alanlarından daha iyi hizmet alabilmek ve bu alanların sürekliliğinin sağlanmasını mümkün kılabilmek amacıyla önerilerde bulunulmuştur.

Araştırmada sonuç olarak; rekreatiyon alanları içerisinde en yüksek talebin %48 oranla Eynal Kaplıcalarına ait olduğu belirlenmiştir. Rekreatiyon alanı tercihinde yakınlık ve ulaşım kolaylığı %70, doğal güzellik %41, doğal su kaynaklarının bulunması %26 ve temizliğin %25 oranlarında etkili faktörler olduğu tespit edilmiştir. Bayanların tercih önceliğinde güvenlik faktörünün %57 oranla ilk sırada yer aldığı saptanmıştır. Ayrıca katılımcıların %46' sının rekreatiyon alanlarına yaz mevsiminde gitmeyi tercih ettikleri ve deniz kenarı rekreatiyon alanlarının öncelikli tercihleri (%27) olduğu belirlenmiştir.

Anahtar kelimeler: Anket, arz ve talep, peyzaj potansiyeli, rekreatiyon, Simav, χ^2 Testi

Evaluation of the Landscape and Recreational Potential of Simav Town of Kütahya

Abstract: In this study, recreational characteristics of Simav Town of Kütahya were evaluated and landscape potential of close-vicinity recreational sites was investigated. General information about recreational sites of Eynal hot springs, Gölcük and Hisarbey small dams, general shortcomings of these sites and demand characteristics were gathered by surveys with 200 people.

Individual surveys were performed about these sites with a rich landscape potential. Information gathered with these surveys were evaluated, problems and shortcomings of these sites were determined and possible solutions toward these problems were investigated. Recommendations were made to provide better services at these sites and to provide sustainability of them.

Survey results revealed that Eynal hot springs was the most preferred recreational site with 48%. Preference for this recreational site was 70% due to closeness and easy access, 41% due to scenic beauty, 25% due to natural water resources and 24% due to hygiene. Security has the first place with 57% in preferences of women. About 46% of survey participants preferred to visit recreational sites at summer and seaside preference was at 27% level.

Key words: Survey, supply and demand, landscape potential, recreation, Simav, χ^2 (Chi-Square Test)

Giriş

Bilimsel, endüstriyel ve teknolojik alandaki gelişmelerin sonucu olan plansız ve sağlıksız kentleşme, insanların fiziksel, ruhsal ve sosyokültürel yönden pek çok sorununu da beraberinde getirmiştir (Kıroğlu, 2007; Akten, 2003). Kent yaşamının insanlarda yaratmış olduğu bu olumsuz etkenlerden uzaklaşmaları ve kişilerin gerçekleştirmek istedikleri rekreasyonel kullanımlara imkan sağlaması açısından, kent yakınında bulunan doğal alanların rekreasyonel hizmet fonksiyonu bakımından önemi artmıştır (Çağlayan, 1999).

Rekreasyon Kavramı

Halen kullanıldığı şekliyle batı dillerinden Türkçeye geçen Latince 're'=yeniden ve 'create'=yaratma sözcüklerinin bileşiminden oluşan rekreasyon oyun, eğlence yeniden oluşma anlamlarını taşımaktadır (Bernhart, 1975). ABD'deki Açık Hava Rekreasyon Bürosu (Bor-Bureau of Outdoor Recreation) tarafından rekreasyon; 'çeşitli biçimlerde sınıflandırılması yapılabilecek temel bir insan gereksinmesi, kişinin doygunluğu ve zevki için boş zamanların değerlendirilmesi' şeklinde tanımlanmaktadır. İlâveten, 'bireysel ya da topluca yürütülmesi, kendiliğinden ya da planlı olarak gerçekleştirilmesi, aktif ya da pasif olabilmesi, belirli bir beceri ve uğraşa dayanması ya da dayanmaması ile planlanmış ya da planlanmamış alanlara ihtiyaç duyulması gibi bazı ayırıcı özellikler de verilmektedir (Schwarz et al., 1976).

Koç (1991) ve Akten (2011) rekreasyonu; 'serbest zamanlar içinde yapılan, bireyin kendi isteği ve iç itimi sonucu oluşan, bireyi fiziksel ve düşünsel yönden yenilemeyi amaçlayan; bireyin toplumsal, ekonomik, kültürel olanakları ve yaşadığı toplumun yapısı ile bağımlı olarak yapılan etkinlikler bütünüdür' şeklinde tanımlamıştır.

Rekreasyon alanında yapılan çalışmalara ve yayınlara bakıldığında rekreasyonun birçok özelliği görülmektedir ve bu özellikler şu şekilde sıralanabilir.

- Rekreasyon faaliyetlerinin seçiminde gönüllülük esastır.
 - İnsanın en fazla yapmak istediği etkinlikler en fazla becerebildiği yapabildiği faaliyetlerdir.
 - Rekreasyon serbest zamanda yapılır, aktiviteyi kapsar, kişiye neşe ve haz sağlar, evrenseldir.
 - Rekreasyonel faaliyetlerinin katılımcıya kişisel ve toplumsal özellikler katması beklenir.
 - Rekreasyon, toplumun geleneklerine, törelerine ahlaki ve manevi değerlerine uygun olmalıdır (Tezcan 1982; Küçüktopuzlu 1987; Karaküçük 1987; Farrel 1999; Hacıoğlu ve ark., 2003; Yılmaz 2007).
- Yapılan bu çalışmada; Kütahya ili Simav ilçesinde halkın ihtiyaçlarına cevap veren 3 önemli rekreasyon alanının her biri tek tek incelenmiş, sahip oldukları peyzaj potansiyelleri ortaya konulmuş ve daha sağlıklı kentleşme için insanların bu mekânlardan beklentileri, istek ve talepleri anketle belirlenmiştir. Bu amaçla; mevcut alanlardaki tesis imkanları, alanlara ulaşım olanakları, kullanıcıların bireysel özellikleri, rekreasyon alanlarının tercih edilmelerinde öncelikli etkenlerin belirlenmesi ve bu alanların yeterlilik ve eksikleri belirlenmiştir.

MATERYAL ve YÖNTEM

Materyal

Kütahya ili Simav ilçesinde yürütülen bu çalışmada rekreasyon materyalini ilçenin çevresinde yer alan halkın en fazla talep ettiği rekreasyon alanları oluşturmuştur. Çalışmanın yapıldığı Kütahya-Simav ilçesinin Türkiye üzerindeki yeri Resim 1'de verilmiştir.



Resim 1.Çalışma alanının Türkiye Haritası üzerinde gösterimi
Picture 1. Representation on Turkey map of the study area

Çalışma materyalini oluşturan bu alanların seçiminde;
1- Halkın büyük çoğunluğu tarafından bilinen alanlar olması,
2- Sahip oldukları peyzaj karakterleri,
3- Tercih edilme yoğunlukları,
4- İlçe merkezlerine uzaklıkları, gibi faktörler dikkate alınmıştır.

Rekreasyon Alanları

Araştırmada kullanılan ve Simav ilçe merkezine uzaklıkları 4-18 km arasında değişen bu alanları; Eynal Kaplıcaları, Gölcük ve Hisarbey Göleti'dir. Sırasıyla Eynal Kaplıcaları, Gölcük ve Hisarbey Göletleri'ne ait görseller Resim 2, Resim 3 ve Resim 4'te verilmiştir.



Resim 2. Eynal Kaplıcaları'na ait görsel örnekler
Picture 2. Visual examples of the Eynal hotspring



Resim 3. Gölcük Goleti'ne ait görsel örnekler
Picture 3. Visual examples of the Gölcük Lake



Resim 4. Hisarbey Goleti'ne ait görsel örnekler
Picture 4. Visual examples of the Hisarbey Lake

Anketin Hazırlanması

Araştırmada 'İnsan ile Rekreasyon Alanlara Talep' ilişkisi incelendiğinden, anket soruları hazırlanırken daha çok insanların rekreasyonel alan kullanım eğilimlerini öğrenmeye yönelik sorulara ağırlık verilmeye çalışılmış, uygulanması kolay ve sonuçların gerçeği yansıtması amaçlandığı için ucu açık sorulardan kaçınmak, kısa ve az soru sayısı ile net bilgilere ulaşmak amaçlanmıştır. Anketlerde katılımcıların bireysel özelliklerini belirlemek için 7, katılımcıların rekreasyon ile ilgili genel tercihlerini belirlemek amacıyla 8 ve araştırma alanının fiziki yapısının yeterliliğini belirlemek amacıyla 11 olmak üzere toplam 25 soru sorulmuştur.

Yöntem

Araştırmada söz konusu alanlarla ilgili bilgilerin elde edilmesinde alanların bağlı olduğu kurumlardan, alanlarda yer alan işletmelerden ve gözlemlerden yararlanılmıştır. Bu bilgiler ışığında yerinde gözlem tekniği uygulanmış, bizzat bu alanlara gidilmiş, alanlardaki mevcut planlama ve uygulamalar hakkında incelemeler yapılmıştır. Rekreasyon alanlarının özellikleri fotoğraf çekimi ile desteklenmiş bu amaçla çekimler Nisan ve Mayıs ayı içerisinde yapılmıştır. Resimler alanın görsel güzelliğini en iyi yansıtan açılardan çekilmiştir.

Çalışmanın yapıldığı rekreasyonel alanlarda, ziyaretçi profilini (sosyo-ekonomik, sosyo-kültürel yapılarını) ve

eğilimlerini (zamanı nasıl değerlendirdikleri, rekreasyon sıklıkları, ilçe çevresinde tercih ettikleri alanlar, tercih nedenleri vb.) belirlemek amacıyla ziyaretçilerle anket çalışması yürütülmüştür. Anket verilerinin alınmasında karşılıklı görüşme tekniği kullanılarak anket formları doldurulmuş ve değerlendirilmiştir.

Anketin Uygulanması

Araştırmaya konu olan bu 3 rekreasyon alanlarını kullanan toplam 200 kişi ile birebir anket çalışması yapılmıştır. Anket çalışması yapılırken anket uygulanacak kişilerin farklı yaş, meslek, cinsiyet, öğrenim durumu ve gelir durumlarına sahip olmalarına bu faktörlerin eşit dağılımda olmasına dikkat edilmiştir. Anket uygulanan kişilerin isimleri istenmemiş, anket soruları karşılıklı görüşme tekniği kullanılarak cevaplandırılmıştır.

Simav halkı ve turistler tarafından en çok talep gören Eynal Kaplıcaları, Gölcük Göleti ve Hisarbey Göleti rekreasyon alanlarının mevcut durum ve karşılaştırılmaları yapılırken dikkate alınan faktörler ve derecelendirme kriterleri şunlardır: **Ulaşım** (toplu taşıma, yapı malzemesi asfalt, toprak, vb.), **tesis yeterliliği** (motel, restaurant), **manzara güzelliği** (göl, gölet, bitki örtüsü, bitki çeşitliliği), **tanıtım** (broşür, internet vb.), **spor alanları, çocuk oyun alanları** (sayısı ve çeşitlilik), **otopark alanları** (düzenli ve yeterlilik) **temizlik, alış-veriş olanakları** (market vb.), **doğal su kaynakları, bakım** (temizlik, onarım), **planlama, denetim, güvenlik** (güvenlik görevlileri, spor ve oyun aletlerinin bakım ve onarımı).

Anketlerin değerlendirilmesinde "SPSS 17.0" istatistik paket programı kullanılmıştır. Analizlerde ise; iki değişken arasındaki ilişkinin istatistiksel olarak anlamlı olup olmadığını belirlemek amacıyla kullanılan χ^2 bağımsızlık testi uygulanmıştır. Verilerin istatistiksel analizinde ve yorumlarda $\alpha=0,5$ anlamlılık düzeyi dikkate alınmıştır (Moore, 1997).

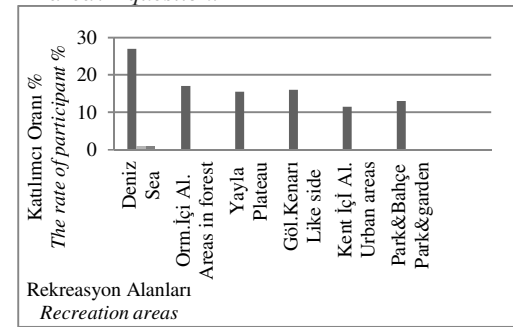
BULGULAR

Ankette Bulunan Genel Soruların Sonuçlarının Değerlendirilmesi

Katılımcıların 'tüm imkanlarınız iyi olsaydı rekreasyon için hangi alanlara gitmeyi tercih ederiniz?' sorusuna cevaplarının oransal dağılımı Çizelge 1'de verilmiştir. Katılımcıların %25'den fazlası deniz kenarı tercih ettiğini belirtirken, yaklaşık %12'si kent içi alışveriş merkezleri seçeneğini 1. sırada tercih etmişlerdir.

Çizelge 1. Katılımcıların 'tüm imkanlarınız iyi olsaydı rekreasyon için hangi alanlara gitmeyi tercih ederiniz?' sorusuna cevaplarının oransal dağılımı

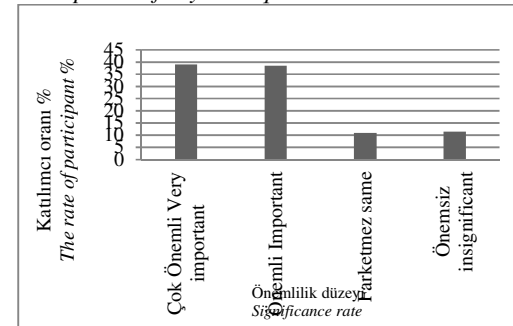
Figure 1. Proportional values of participants' answers of "If you had a good opportunity, where would you prefer to go for recreational area?" question.



'Rekreasyon alanlarındaki manzara güzelliği sizce önemli midir?' sorusuna katılımcıların yaklaşık %40'ı çok önemli, %11,5'i ise önemsiz seçeneğini tercih etmişlerdir. Bu soruya katılımcıların verdikleri cevapların oransal değerleri Çizelge 2'de verilmiştir.

Çizelge 2. Katılımcıların 'rekreasyon alanlarındaki manzara güzelliği sizce önemli midir?' sorusuna verdikleri cevapların oransal değerleri

Figure 2. Proportional values of participants' answers of "Is recreation areas' scenery important for you?" question.

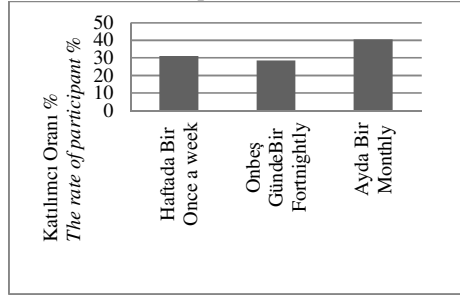


'Rekreasyon alanlarına ne sıklıkla gidirsiniz?' sorusuna, katılımcıların

verdikleri cevapların oransal dağılımları Çizelge 3' te verilmiştir.

Çizelge 3. Katılımcıların 'rekreasyon alanlarına ne sıklıkla gidirsiniz?' sorusuna verdikleri cevaba göre oransal dağılımları

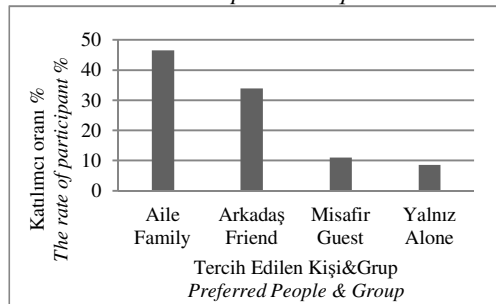
Figure 3. Proportional values of participants' answers of "How often do you go to the recreation area?" question



Katılımcıların rekreasyon alanlarına kimlerle gitmeyi tercih ettiklerini öğrenmeye yönelik soruya katılımcıların %46,5'i ailesiyle gitmeyi tercih ettiğini belirtmiştir. Bu soruya katılımcıların verdikleri cevaba göre oransal dağılımları Çizelge 4' te verilmiştir.

Çizelge 4. Katılımcıların 'rekreasyon alanlarına veya pikniğe giderken kimlerle gitmeyi istersiniz?' sorusuna verdikleri cevaba göre oransal dağılımları

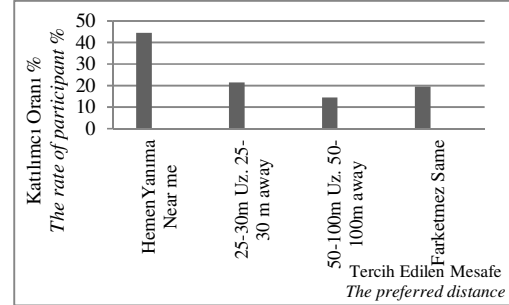
Figure 4. Proportional values of participants' answers of "with whom do you want to go to recreation area or picnic ?" question



'Rekreasyon alanlarında arabanızı nereye park etmek istersiniz?' sorusuna; katılımcıların %50' ye yakını araçlarının yakınlarında bulunmasını istediklerini belirtmişlerdir. Bu soruya katılımcıların verdikleri cevapların oransal dağılımları Çizelge 5' te verilmiştir.

Çizelge 5. Katılımcıların 'rekreasyon alanlarında arabanızı nereye park etmek istersiniz?' sorusuna verdikleri cevapların oransal dağılımları

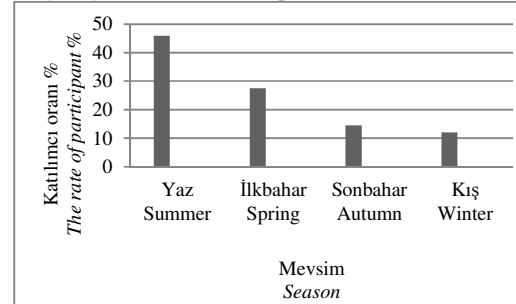
Figure 5. Proportional values of participants' answers of "in where do you want to park your car in recreation areas ?" question



Katılımcıların 'hangi mevsimde bu alanlara gitmeyi tercih ediyorsunuz?' sorusuna verdikleri cevapların oransal dağılımı Çizelge 6' da verilmiştir. Anket sonuçlarına göre katılımcıların %46'sı rekreasyon alanlarını daha çok yaz mevsiminde tercih ettiklerini belirtmişlerdir.

Çizelge 6. Katılımcıların 'hangi mevsimde bu alanlara gitmeyi tercih ediyorsunuz?' sorusuna verdikleri cevapların oransal dağılımı

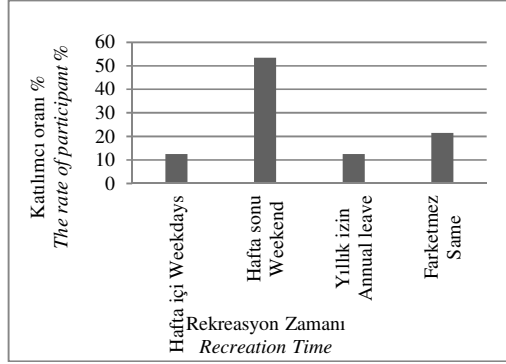
Figure 6. Proportional values of participants' answers of "in which seasons do you prefer going to this areas ?" question



Ne zaman bu alanlara gitmeyi tercih ediyorsunuz? Sorusuna verilen cevapların katılımcı sayısına göre oransal dağılımı Çizelge 7' de verilmiştir. Katılımcıların %53.5'i hafta sonları rekreasyon alanlarına gitmeyi tercih ettiklerini belirtmişlerdir.

Çizelge 7. 'Ne zaman bu alanlara gitmeyi tercih ediyorsunuz?' sorusuna verilen cevapların katılımcı sayısına göre oransal dağılımı

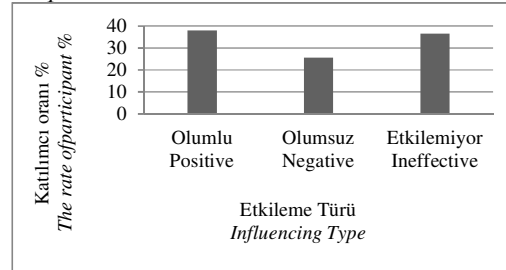
Figure 7. Proportional values of participants' answers of "when do you prefer going to these areas ?" question.



‘Rekreasyon alanlarına ulaşım tercihinizi etkiliyor mu?’ sorusuna katılımcıların %38’i olumlu yönde etkiliyor cevabını verirken, %25,5’i olumsuz yönde etkilediğini, %36,5’i ise ulaşımın toplu taşıma araçlarıyla da yapıp yapılmamasının tercihinin etkilemediğini belirtmiştir. Bu soruya verilen cevapların katılımcı sayısına göre oransal dağılımı Çizelge 8’de verilmiştir.

Çizelge 8. ‘Rekreasyon alanlarına ulaşım tercihinizi etkiliyor mu?’ sorusuna verilen cevapların katılımcı sayısına göre oransal dağılımı

Figure 8. Proportional value of participants’ answers of Does is affect your choice transportation to the recreation areas ?’ question



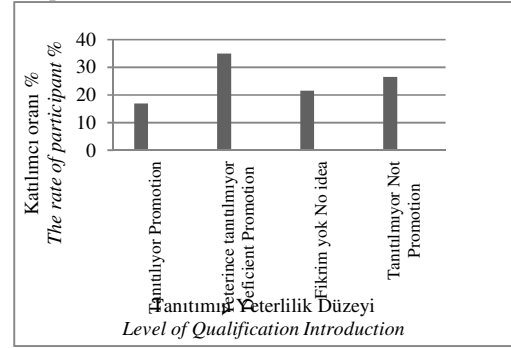
Araştırma Alanının Fiziki Yapısının Yeterliliği ile İlgili Anket Sorularının Değerlendirilmesi

‘Simav’deki rekreasyon alanları sizce yeterli mi?’ sorusu için katılımcıların sadece %30,5’i yeterli olduğunu belirtirken, %69,5’i yeterli olmadığını belirtmiştir. Bu soruya verilen cevapların katılımcı sayısına göre dağılımı Çizelge 9’da verilmiştir.

Çizelge 9. ‘Simav’deki rekreasyon alanlarının tanıtımını yeterli buluyor musunuz?’ sorusuna verilen cevapların katılımcı sayısına göre dağılımı

Figure 9. Proportional value of participants’ answers of ‘‘ Do you think the publicity of the

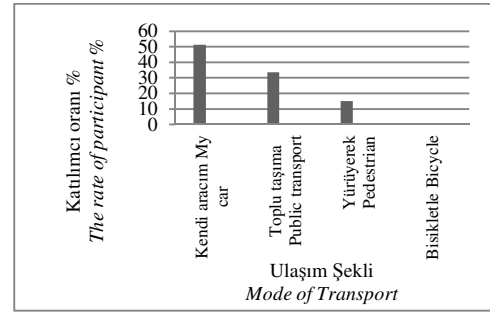
recreation areas in Simav is enough ?’ question.



Simav’deki rekreasyon alanlarına ulaşımı nasıl sağlıyorsunuz?’ sorusuna katılımcıların %51,5’i kendi aracımıyla sağlıyorum seçeneğini tercih ederken, %33,5’i toplu taşıma, %15’i ise yürüyerek ulaşımı sağladıklarını belirtmişlerdir. Bu soruya verilen cevapların katılımcı sayısına göre oransal dağılımı Çizelge 10’ da verilmiştir.

Çizelge 10. ‘Simav’deki rekreasyon alanlarına ulaşımı nasıl sağlıyorsunuz?’ sorusuna verilen cevapların katılımcı sayısına göre oransal dağılımı

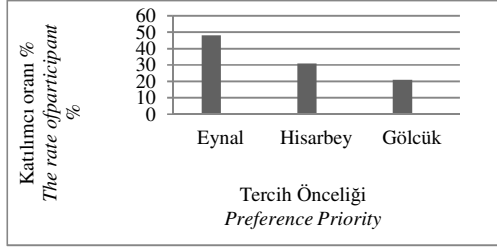
Figure 10. Proportional value of participants’ answers of ‘‘ How do you provide the transportation to the recreation areas in Simav ?’’



Katılımcıların piknik amaçlı Simav’da bulunan rekreasyon alanlarından öncelikle hangisini tercih ettiklerini yönelik soruya verilen cevapların oransal dağılımı Çizelge 11’ de verilmiştir.

Çizelge 11. Katılımcıların rekreasyon alanlarını tercih etme öncelikleri

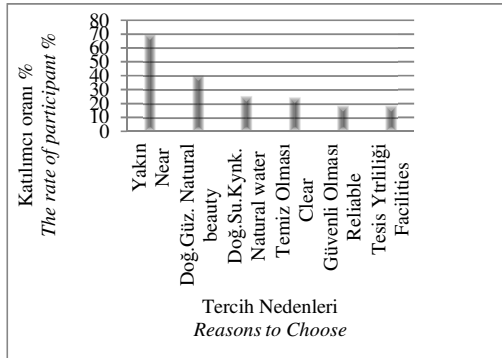
Figure 11. Participants priority preferences for recreations areas



Simav’da bulunan rekreasyon alanlarının katılımcılar tarafından tercih edilmelerinde etkili olan öncelikli faktörlerin oranlarına ait değerler Çizelge 12’de verilmiştir.

Çizelge 12. Katılımcıların rekreasyon alanlarını tercih etmelerinde etkili olan öncelikli faktörlerin oranlarına ait değerler

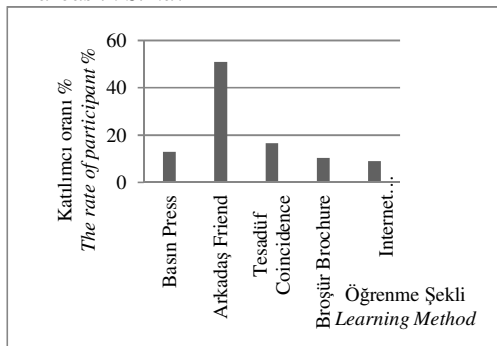
Figure 12. The value of the ratios of primary factors which is effective in choosing the recreation areas for participants



Anket katılımcılarının Simav’da bulunan rekreasyon alanlarını öğrenme şekillerinin oransal dağılımı Çizelge 13’te verilmiştir.

Çizelge 13. Katılımcıların Simav’da bulunan rekreasyon alanlarını öğrenme şekilleri oransal dağılımı

Figure 13. The proportional distribution of the learning styles of the participants recreation areas in Simav

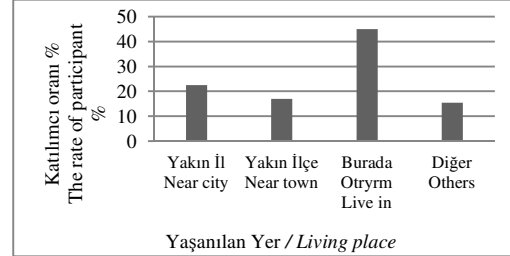


Ziyaretçilerin bu alanlara nereden geldiklerini öğrenmek amacıyla sorulan

soruya verdikleri cevapların oransal dağılımı Çizelge 14’te verilmiştir.

Çizelge 14. Katılımcıların rekreasyon alanlarına geldikleri yerlerin oransal dağılımı

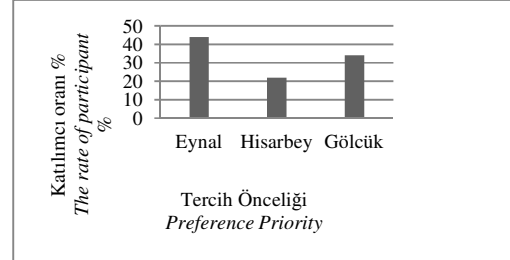
Figure 14. The proportional distribution of the area where the participant’s come from



Sportif faaliyetler ve doğa yürüyüşleri amaçlı en fazla tercih edilen rekreasyon alanı Eynal Kaplıcaları olduğu anket katılımcıları tarafından belirtilmiştir. Katılımcıların sportif faaliyetler, doğa yürüyüşleri amaçlı tercih ettikleri rekreasyon alanlarının dağılımı Çizelge 15’te verilmiştir.

Çizelge 15. Katılımcıların sportif faaliyetler, doğa yürüyüşleri amaçlı tercih ettikleri rekreasyon alanlarının dağılımı

Figure 15. This distribution of the recreation areas where is preferred for sporting activities and hiking by participants

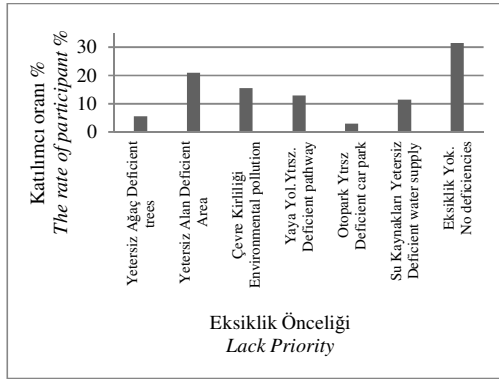


Simav’daki rekreasyon alanlarının eksikliklerini belirleyebilmek için bireylere yöneltilen soruda; katılımcıların %5,5’i rekreasyon alanlarında ağaçlık alanların yetersizliğini, %21’i oturma ve dinlenme yerlerinin yetersizliğini, %15,5’i çevre kirliliğinin fazlalığı ve yeterli temizlik yapılmadığını, %13’ü yaya yollarının yetersizliğini, %3’ü otoparkların yetersizliğini ve trafiğin düzensizliğini, %11,5’i su kaynaklarının yetersizliğini ve %31,5’i ise eksiklik olmadığını belirtmişlerdir. Katılımcılara göre Simav’da bulunan rekreasyon alanlarındaki

eksikliklerin oransal dağılımı Çizelge 16’ de verilmiştir.

Çizelge 16. Katılımcılara göre Simav’da bulunan rekreasyon alanlarındaki eksikliklerin oransal dağılımı

Figure 16. According to the participants it's the lake of something which one found in recreation areas in Simav



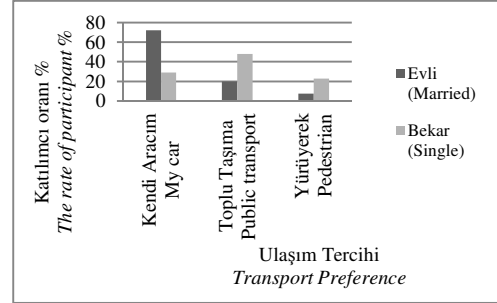
Ankette Bulunan Soruların χ^2 Analiz Yöntemiyle Değerlendirilmesi

Anket sorularını cevaplayan katılımcıların bireysel özellikleriyle verdikleri cevaplar arasındaki ilişkiyi belirleyebilmek için anketlere χ^2 testi uygulanmıştır. Uygulanan test sonucu önemlilik düzeyi yüksek olan (etkili olan) verilerin değerlendirilmesi yapılmıştır. Katılımcıların rekreasyon alanlarına ulaşımını etkileyen faktörleri belirlemek için uygulanan χ^2 analizlerinin sonucunda bireylerin medeni durumunun ($p=0,002<0,01$), yaşlarının ($p=0,000<0,01$), meslek ($p=0,000<0,01$) ve aylık gelirlerinin ($p=0,000<0,01$), ulaşım tercihlerinin seçiminde çok önemli faktörler olduğu belirlenmiştir.

Rekreasyon alanlarına ulaşımında medeni durumun önemli bir faktör olduğu görülmüş, yapılan anketlerde evli katılımcıların %72’si kendi aracıyla ulaşımı tercih ederken bu seçenek bekâr katılımcıların %29’u tarafından seçilmiştir ($p=0,002<0,01$). Katılımcıların medeni durumları ile, rekreasyon alanlarına ulaşım şekilleri arasındaki ilişki Çizelge 17’ de verilmiştir.

Çizelge 17. Katılımcıların medeni durumları ile rekreasyon alanlarına ulaşım şekilleri arasındaki ilişki

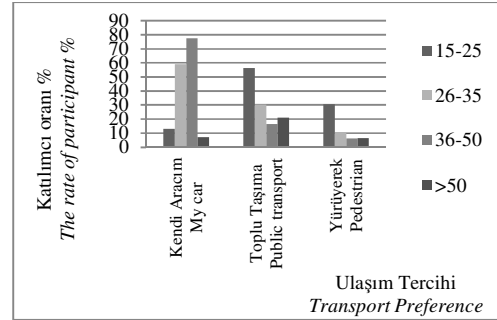
Figure 17. The relationship between the marital status of the participants and the transportation ways to the recreational areas



Rekreasyon alanlarına ulaşım şekillerinde katılımcıların yaş durumunun önemli bir faktör olduğu görülmüş ($p=0,000<0,01$), bu ilişkin Çizelge 18’ de verilmiştir.

Çizelge 18. Katılımcıların yaşları ile, rekreasyon alanlarına ulaşım şekilleri arasındaki ilişki

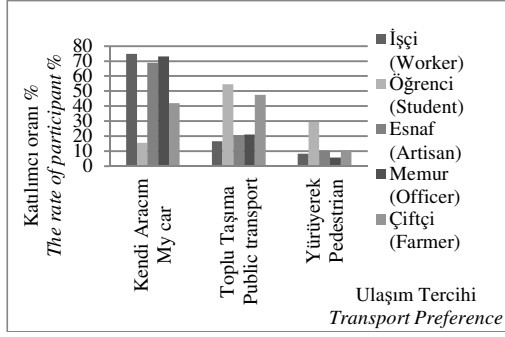
Figure 18. The relationship between the age of participants and the transportation ways to the recreation area



Katılımcıların rekreasyon alanlarına ulaşım tercihleriyle meslekleri arasındaki ilişki incelendiğinde işçilerin %75’i, memurların %73,1’i, esnafın %69’u, çiftçi katılımcıların ise %42,1’i kendi aracıyla ulaşımını gerçekleştirirken bu oran öğrencilerde sadece %15,6 olarak gözlemlenmiştir ($p=0,000<0,01$). Bu ilişkinin dağılımı Çizelge 19’da verilmiştir.

Çizelge 19. Katılımcıların meslek grupları ile rekreasyon alanlarına ulaşım şekilleri arasındaki ilişkinin dağılımı

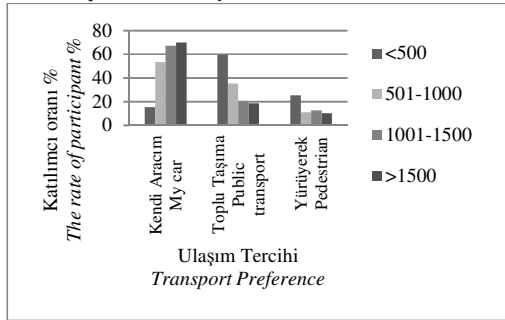
Figure 19. The relationship between the occupational groups of the participants and the transportation ways to the recreation areas



Katılımcıların aylık gelirlerinin rekreasyon alanlarına ulaşım şekillerini etkileyen önemli bir faktör olduğu görülmüştür ($p=0,000<0,01$). Bu ilişkinin oranı Çizelge 20' de verilmiştir.

Çizelge 20. Katılımcıların aylık gelirleri ile rekreasyon alanlarına ulaşım şekilleri arasındaki ilişki oranı

Figure 20. The relationship between the monthly incomes of the participants and the transportation ways to the recreation areas



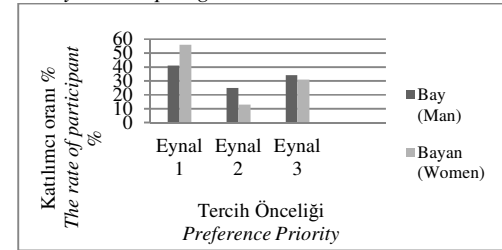
Katılımcıların bireysel özellikleriyle rekreasyon alanı olarak Eynal Kaplıcalarını öncelikli olarak tercih etmeleri arasında ilişki olup olmadığını belirleyebilmek için anket sonuçlarımıza uygulanan χ^2 Testi sonuçlarına göre katılımcıların cinsiyetlerinin ($p=0,044<0,05$), yaşlarının ($p=0,03<0,05$) ve mesleklerinin ($p=0,036<0,05$) rekreasyon alanı olarak Eynal Kaplıcalarını tercih etmelerinde önemli faktörler olduğunu söylemek mümkündür.

Anketin uygulandığı bayan katılımcıların rekreasyon alanı tercihinde birinci sırada Eynal Kaplıcalarını seçme oranı %56 olurken bu oran erkek katılımcılarda %41 olmuştur. Bayanların bu tercihinde rekreasyon alanının diğer rekreasyon alanlarına göre daha yakın olması, sürekli toplu taşımayla ulaşım imkanının olması faktörlerinin etkili olduğu gözlenmiştir

($p=0,044<0,05$). Katılımcıların cinsiyetler ile, piknik amaçlı rekreasyon alanlarından Eynal Kaplıcalarını tercih etme öncelikleri arasındaki ilişki Çizelge 21' de verilmiştir.

Çizelge 21. Katılımcıların cinsiyetler ile piknik amaçlı rekreasyon alanlarından Eynal Kaplıcalarını tercih etme öncelikleri arasındaki ilişki

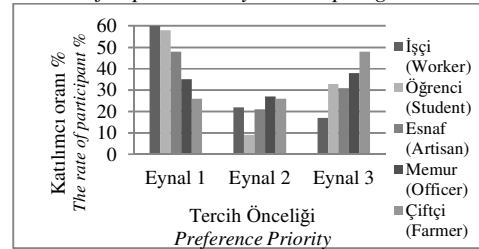
Figure 21. The relationship between the gender of participants and the preferences of choosing the recreation areas for picnic in Eynal hot springs



Yapılan anket çalışmasında piknik amaçlı rekreasyon alanı olarak Eynal Kaplıcalarını ilk sırada tercih edenlerin çoğunluğunun işçi, öğrenci ve esnaf oldukları belirlenmiştir ($p=0,036<0,05$). Katılımcıların meslek grupları ile, piknik amaçlı rekreasyon alanlarından Eynal Kaplıcalarını tercih etme öncelikleri arasındaki ilişki Çizelge 22' de verilmiştir.

Çizelge 22. Katılımcıların meslek grupları ile piknik amaçlı rekreasyon alanlarından Eynal Kaplıcalarını tercih etme öncelikleri arasındaki ilişki

Figure 22. The relationship between the occupational groups of the participants and the preferences of choosing the recreation areas for picnic in Eynal hot springs

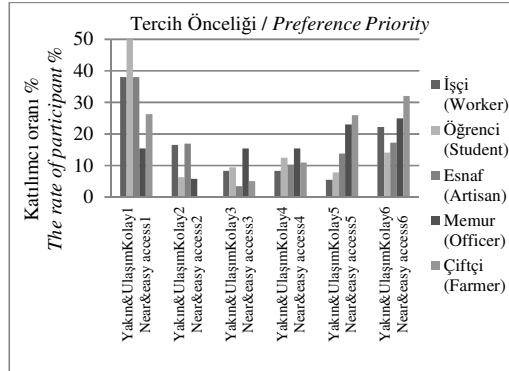


Rekreasyon alanlarının yakın ve ulaşımın kolay olması bu alanları seçmede etkili en önemli faktör olarak belirten katılımcıların χ^2 testi sonucuna göre mesleklerinin ($p=0,025<0,05$) bu seçimlerini etkileyen önemli faktör olduğu saptanmıştır. Anket

katılan öğrencilerin %50'si, işçi ve esnafın %38'i 'Yakınlık ve Ulaşımın Kolaylığı' seçeneğini rekreasyon alanı tercih ederken göz önünde bulundurduğu en önemli etken olarak belirtmiştir ($p=0,025<0,05$). Bu ilişkinin oransal değerleri Çizelge 23'te verilmiştir.

Çizelge 23. Katılımcıların meslek grupları ile, rekreasyon alanlarını tercih etmelerinde yakınlık ve ulaşımın kolay olmasını etkili faktör olarak tercih etme öncelikleri arasındaki ilişkinin oransal değerleri

Figure 23. Proportional values of the relations between the kinds of the professional groups and proximity and accessibility as effective factors for their preference for the recreational areas

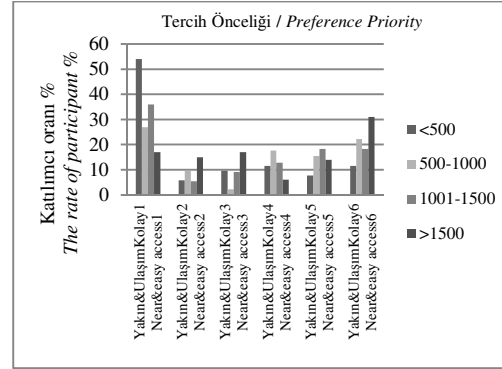


Aylık gelir miktarı azaldıkça rekreasyon alanlarında yakın ve ulaşım kolaylığı faktörünün ön plana çıktığı görülmüştür ($p=0,025<0,05$). Katılımcıların aylık gelirleri ile, rekreasyon alanlarını tercih etmelerinde yakınlık ve ulaşımın kolay olmasını etkili faktör olarak belirtme öncelikleri arasındaki ilişkinin oransal dağılımı Çizelge 24'te verilmiştir.

Rekreasyon alanı seçiminde doğal su kaynaklarının bulunmasını 1. etkili faktör olarak belirten katılımcıların yapılan χ^2 testine göre medeni durumlarının ($p=0,001<0,01$), yaşlarının ($p=0,006<0,01$), bu tercihlerinde çok önemli faktörler olduğu görülmüştür ($p=0,001<0,01$). Bu ilişkinin dağılımı Çizelge 25'te verilmiştir.

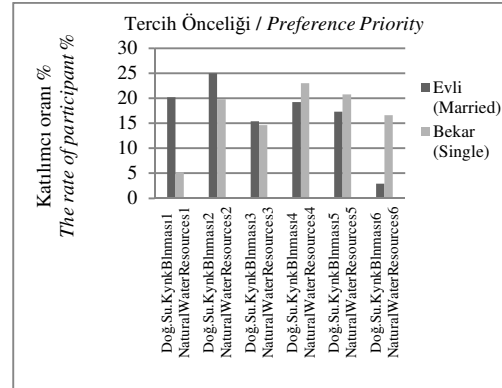
Çizelge 24. Katılımcıların aylık gelirleri ile, rekreasyon alanlarını tercih etmelerinde yakınlık ve ulaşımın kolay olmasını etkili faktör olarak belirtme öncelikleri arasındaki ilişkinin oransal dağılımı

Figure 24. Proportional values of the relations between the monthly incomes of the participants and proximity and accessibility as effective factors for their preference for the recreational areas



Çizelge 25. Katılımcıların medeni durumları ile, rekreasyon alanlarını tercih etmelerinde alanda doğal su kaynaklarının bulunmasını etkili faktör olarak tercih etme öncelikleri arasındaki ilişkinin dağılımı

Figure 25. Proportional values of the relations between the marital status of the participants and the natural water sources which are found in the area as effective factors for their preference for the recreational areas

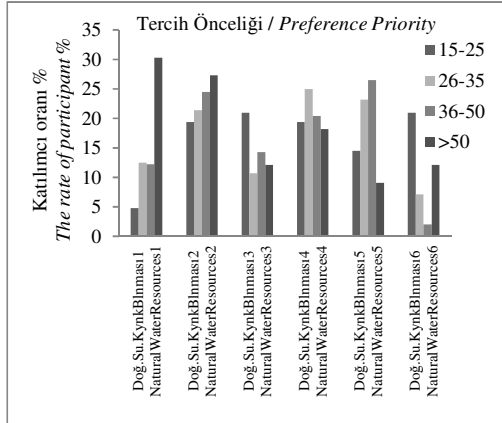


Katılımcıların yaş grupları ile, rekreasyon alanlarını tercih etmelerinde alanda doğal su kaynaklarının bulunmasını etkili faktör olarak tercih etme öncelikleri arasındaki ilişki ($p=0,025<0,05$). Çizelge 26'da verilmiştir.

Çizelge 26. Katılımcıların yaş grupları ile, rekreasyon alanlarını tercih etmelerinde alanda doğal su kaynaklarının bulunmasını etkili faktör olarak tercih etme öncelikleri arasındaki ilişki

Figure 26. The relation between the age of the participants and the natural water sources which are found in the area as effective

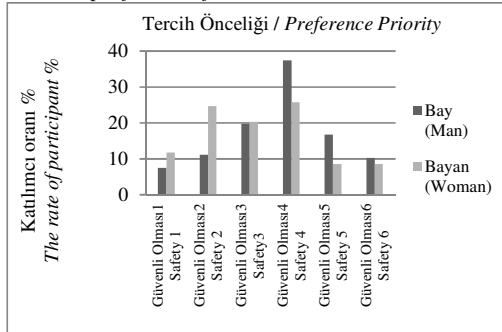
factors for their preference for the recreational areas



Katılımcıların cinsiyetleri ile, rekreasyon alanlarını tercih etmelerinde alanın güvenli olmasını etkili faktör olarak tercih etme öncelikleri arasındaki ilişkinin dağılımı Çizelge 27’ de verilmiştir. Rekreasyon alanı seçiminde güvenliği etkili faktörlerden ilk üç sırada tutan bayan katılımcı oranı %57 olurken bu oranın baylarda %38.5 olduğu görülmüştür ($p=0,025<0,05$).

Çizelge 27. Katılımcıların cinsiyetleri ile rekreasyon alanlarını tercih etmelerinde alanın güvenli olmasını etkili faktör olarak tercih etme öncelikleri arasındaki ilişkinin dağılımı

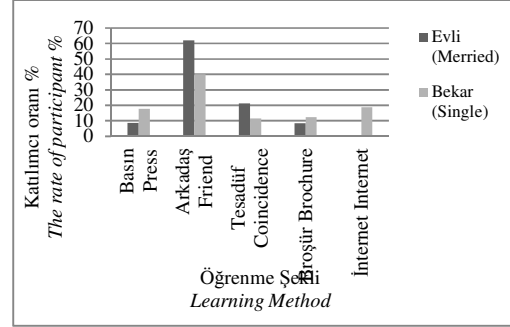
Figure 27. Proportional values of the relations between the gender of the participants and the security of the area as effective factors for their preference for the recreational areas



Rekreasyon alanlarını öğrenmede medeni durumun önemli bir faktör olduğu görülmüş, evli katılımcıların bu alanları genellikle arkadaşları aracılığıyla veya tesadüfen öğrendikleri sonucuna varılmıştır ($p=0,000<0,01$). Bu ilişkinin oransal dağılımı Çizelge 28’ de verilmiştir.

Çizelge 28. Katılımcıların medeni durumları ile, rekreasyon alanlarını öğrenme şekilleri arasındaki ilişkinin oransal dağılımı

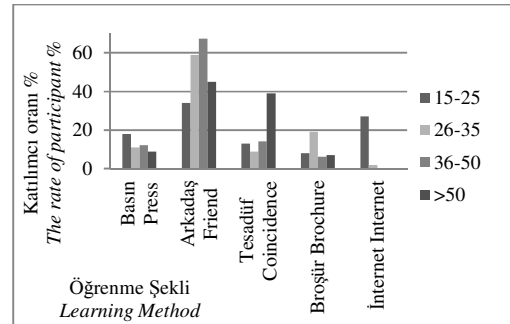
Figure 28. The proportional distribution of the relationship between learning styles of recreational areas and marital status of the participants



Katılımcıların yaş grupları ile rekreasyon alanlarını öğrenme yolları arasındaki ilişkinin oransal dağılımı Çizelge 29’ da verilmiştir ($p=0,000<0,01$).

Çizelge 29. Katılımcıların yaş grupları ile rekreasyon alanlarını öğrenme yolları arasındaki ilişkinin oransal dağılımı

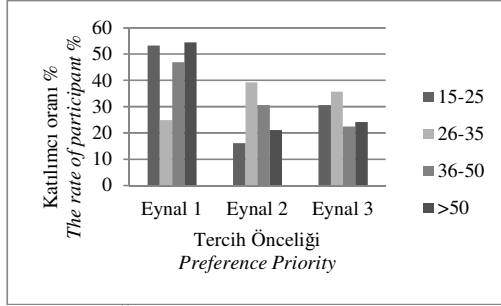
Figure 29. The proportional distribution of the relationship between the age group of the participants and learning paths of recreational areas



Anket katılımcıların yaş grupları ile, sportif faaliyetler, doğa yürüyüşleri amaçlı Eynal Kaplıcalarını tercih etme öncelikleri arasındaki ilişkinin oransal dağılımı Çizelge 30’ da verilmiştir ($p=0.019<0.05$).

Çizelge 30. Katılımcıların yaş grupları ile, sportif faaliyetler, doğa yürüyüşleri amaçlı Eynal Kaplıcalarını tercih etme öncelikleri arasındaki ilişkinin oransal dağılımı

Figure 30. The proportional distribution of the relationship between the priority preference of Eynal hot springs for hiking and sport activities with the age group of the participants



Sonuç ve Öneriler

Rekreasyon alanlarının doğal özelliklerini koruyabilmesi ve bu alanları kullanan bireylerin memnun kalabilmeleri için alanlarda belirlenen sorunların çözüm yollarının belirlenmesi ve uygulamaya geçirilmesi gerekmektedir. Çözüme yönelik öneriler sorunların etkilerini ortadan kaldırmaktan çok sorunların nedenini belirlemeye yönelik önerilerdir.

Anket sorularının değerlendirilmesi ile elde edilen veriler ve gözlemler sonucunda ortaya çıkan sonuçlar, çözüm önerilerini belirlemede yol gösterici olacaktır.

Çalışmamıza konu olan rekreasyon alanlarında, bu alanların kullanıcılarıyla yapılan anket sonuçları yerel yönetimlerle paylaşılarak, hem bu alanlarda revize çalışmalarının yapılması gerektiği hem de zaman zaman anket çalışmalarının yapılarak halkın isteklerinin belirlenmesi hususunda çalışmalar yapılması gerektiği belirtilmiştir.

Kaynaklar

- Akten, M., 2003. Isparta İlindeki Bazı Rekreasyon Alanlarının Mevcut Potansiyellerinin Belirlenmesi. Süleyman Demirel Üniversitesi Orman Fakültesi Dergisi, Seri: A, Sayı: 2, ISSN: 1302-7085, Sayfa: 115-132.
- Akten, M., Akten, S. 2011. Rekreasyon Potansiyellerinin Belirlenmesine Yönelik Bir Model Yaklaşımı: Gülez Yöntemi. I. Ulusal Sarıgöl İlçesi ve Değerleri Sempozyumu 17-19 Şubat, Süleyman Demirel Üniversitesi, Isparta.

- Bernhart, C.C., 1975. The World Book Dictionary, Field Enter press Educational, Chicago, USA.
- Çağlayan, A. Y., 1999. Belgrad Ormanında Rekreasyonel Talep Özelliklerinin Saptanması. Yüksek Lisans Tezi, İstanbul Üniversitesi Fen Bilimleri Enstitüsü, İstanbul.
- Farrel, P., Lundergen, H. M., 1999. The Process of Recreation Programming Theory and Technique, Third Edition, Venture Publication.
- Hacıoğlu, N., Gökdeniz, A., Dinç, Y., 2003. Boş Zaman & Rekreasyon Yönetimi – Örnek Animasyon Uygulamaları. Detay Yay., Ankara.
- Karaküçük, S., 1987. Sporda Uzmanlaşmanın Önemi. Spor Yorum Dergisi, Aralık, no: 33 S. 46-47, Ankara.
- Kıroğlu, E., 2007. Erzurum Kenti Yakın Çevresindeki Bazı Rekreasyon Alanlarının Görsel Peyzaj Kalitesi Yönünden Değerlendirilmesi. Yüksek Lis. Tezi, Fen Bilimleri Enst., Erzurum.
- Koç, N., 1991. Ziraat Fakültesi Peyzaj Mimarlığı Bölümü Rekreasyon Ders Notları. Ankara Üniversitesi, Ankara.
- Küçüktopuzlu, F., 1987. Turizm ve Rekreasyon İlişkileri ve Konaklama İşletmelerinde Olan Etkileri. Yayınlanmamış Doktora Tezi, Sosyal Bilimler Enst., Dokuz Eylül Üniv., İzmir.
- Schwarz, C., Thor, E. C., Elsner, H. G., 1976. Wildland Planning Glossary. Berkley, California, USA.
- Tezcan, M., 1982. Sosyolojik Açıdan Boş Zamanların Değerlendirilmesi. Ankara Üniv. Yay., Ankara.
- Yılmaz, Ş., 2007. Rekreasyon Faaliyetlerinin Yönetim ve Organizasyonu -Antalya Bölgesindeki Beş yıldızlı Otel İşletmelerine Yönelik Bir Uygulama. Yüksek Lisans Tezi, Spor Yöneticiliği Ana Bilim Dalı, Antalya.