

## 2012 YENİ TEŞVİK YASASI ÖNCESİNDE VE SONRASINDA DİYARBAKIR'DA ÖZEL YATIRIMLAR<sup>1\*</sup>

Bahar BURTAN DOĞAN<sup>2\*\*</sup>

### Öz

*İster gelişmiş, isterse de gelişmekte olan statüsündeki tüm ülkeler, mukayeseli üstünlükleri temelinde büyüme potansiyellerini realize etmek/ performanslarını yükseltmek için iktisat bilimi dâhilinde teorik ve pratik yönlerden arayış içerisinde. Bu minvalde teşvikler, tüm ülkelere başvuru en yaygın iktisat politikası aracıdır. Türkiye’de bu alandaki en kapsamlı sistem, 2012 yılında hayata geçirilmiştir. Bu çalışmada, 2012’de yürürlüğe giren yeni teşvik yasası öncesi ve sonrasında Diyarbakır’a yapılan yatırımlar istatistiksel açıdan analiz edilmiştir. Analizde, birbirini izleyen gözlem değerlerinde zamana göre bağımlılığın söz konusu olduğu ve geleceğe dönük tahminler yapmanın en etkili yöntemleri arasında yer alan zaman serileri ile seriye uyum sağlayacak bir fonksiyon oluşturulup geleceğe dair gözlemlerin tahmin edilebileceği düşüncesi temel alınmıştır. Bu bağlamda; Diyarbakır’a 2007’den itibaren başvuru teşvik belgesi sayısının, yapılan yatırımların ve bu yatırımlar sonucunda oluşan istihdamın, önceki dönem gözlem dönemleri kullanılarak gelecek dönem gözlem değerlerinin tahmin edilebilmesi için zaman serisi denklemleri oluşturulmuş ve gelecek dönemlerde beklenen belge, istihdam ve yatırım miktarı tahmin edilmiştir.*

**Anahtar Kelimeler:** İktisadî Büyüme, Yatırım Teşvikleri, Zaman Serileri, Box–Jenkins Modelleri.

### PRIVATE INVESTMENTS IN DİYARBAKIR BEFORE AND AFTER THE 2012 INCENTIVE LAW

#### Abstract

*Either in the status of developed or developing, all countries are on a quest both theoretically and practically within the science of economics on behalf of realising their growth potential and enhancing their performance on the basis of their comparative advantages. In this manner, incentives are the most frequently used political tool in this field by all countries. The most comprehensive system about incentives in Turkey came into operation in 2012. In this study, investments made in Diyarbakir before and after the new incentives resolution in 2012 are analyzed statistically. In the analysis, the idea of the presence of dependence in the sequential observation values as to time and the observations prospective to future can be estimated by forming a function adaptable to time series and time series, which are among the most effective methods for making predictions for future is used as a base. Within this context, time series equations are formed for the purpose of estimating future term observat, on values of the number of the incentive documents number appealed, investments made and employment comp-*

<sup>1\*</sup> Bu çalışma, Karacadağ Kalkınma Ajansı tarafından desteklenen TRC216SEP0038 Referans numaralı “Şanlıurfa-Ankara İleri Karşılaştırmalı Teşvik Politikaları: Dün–Bugün–Yarın” isimli proje kapsamında yapılan araştırmalar ve elde edilen veriler, bilgi/ bulgular baz alınmak suretiyle hazırlanmıştır.

<sup>2\*\*</sup> Doç. Dr., Dicle Üniversitesi İktisadî ve İdari Bilimler Fakültesi İktisat Bölümü, baharburtandogan@yahoo.com.

*rised as a result of these investments by using the prior term observation values since 2007 and the number of documents, employment and investment amount expected are estimated.*

**Key Words:***Economic Growth, Investment Incentives, Time Series, Box–Jenkins Models.*

## GİRİŞ

XX. Yüzyıl, insanoğlunun ihtiyaçlarını en etkin ve dengeli şekilde karşılamak iddiasıyla ortaya çıkan iktisadi sistemler, politikalar ve ekoller açısından dünya iktisat tarihinin en zengin ve geniş yelpazedeki örneklerinin sahnelendiği zaman dilimi olmuştur. Bu süre zarfında, korumacılık ile serbestlik ekstremeleri arasında şekillenen muhtelif iktisadi sistemler aracılığıyla, bir yandan bu dönem zarfında yaşanan savaşlar, politik gerilimler ve iktisadi krizler arasında toplumların ve onları meydana getiren bireylerin bir yandan hayatlarını idame ettirmelerinin, diğer taraftan da gelecek nesillerinin varlıklarını garanti altına alacak şekilde üretim kapasitelerinin yükseltilmesi, yani iktisaden büyümelerinin sağlanması amaçlanmıştır.

Bu dönem zarfında dikkat çeken temel eğilimlerden biri de, küreselleşme akımı ile birlikte ülkeler arasındaki karşılıklı ilişkilerin gelişmesi ve birbirleri arasındaki etkileşimin kayda değer oranda artmasıdır. Bu minvalde; ülkeler arasındaki mal, hizmet ve sermaye akışkanlığı/ transferlerinde yaşanan baş döndürücü artış, ülkeleri birbirlerine geriye dönüşü neredeyse imkânsız bir şekilde eklemlenmesine yol açmıştır. Her ne kadar küresel iktisadi düzene entegrasyon ve devletlerin kendi aralarındaki bölgesel bazda bütünleşmesi ana hedef pozisyonuna yükselse dahi, yerelliğin konumu ve önemi açısından da herhangi bir erozyon yaşanmamış, aksine bölge kavramının teorik ve pratik anlamında dönüşümler yaşanması, sürdürülebilirlik, katılımcılık ve özgün karakteristikler ile öz potansiyellerin açığa çıkarılmasına yönelik vizyon ve stratejilerin hâkim konuma yükselmesi sayesinde süreçten güçlenerek çıkmıştır.

Küreselleşme sayesinde ülkeler arasındaki sermaye transferlerinin artması, tasarruf açığı nedeniyle yatırımların öngörülen seviyelere bir türlü çıkarılmadığı gelişmekte olan ülkeler için iktisadi büyümelerini hızlandırmaları açısından son derece önemli olanakları beraberinde getirmiştir. Bununla birlikte; global düzeyde ortaya çıkan ve giderek şiddetlenen rekabetçi koşullar da bu açıdan görece dezavantajlı konumdaki gelişmekte olan ülkeler ile avantajlı konumdaki gelişmiş ülkeler arasındaki makasın daha da açılma riskini de açığa çıkarmıştır. Hal böyle olunca da ister gelişmiş, isterse de gelişmekte olan tüm ülkeler kendi mukayeseli üstünlüklerini dikkate almak suretiyle büyüme potansiyellerini realize etmek ve performanslarını yükseltebilmek adına gerek teorik gerekse de pratik açıdan arayış içerisine girmişlerdir. Söz konusu arayışlar kapsamında başvurulan en yaygın politika araçlarının başında hiç kuşkusuz ki teşvik uygulamaları gelmektedir.

Literatürde teşviklerin gerek bölgesel gerekse de ulusal seviyedeki iktisadi büyümeye ve bölgeler arası gelişmişlik farklarını giderici etkileri hakkında tam anlamıyla

bir konsensüs oluştuğuna ve ilişkinin ampirik verilerle yeterince desteklendiğine tanık olunamamaktadır. Ayrıca teşvikler, gelişmiş ve gelişmekte olan ülkeler için farklı amaç ve stratejiler doğrultusunda değişik yöntem ve mekanizmalarla uygulanabilmektedir. Bu minvalde teşvikler; gelişmekte olan ülkelerde bölgeler arasındaki kalkınmışlık farklarının giderilmesine, belirlenen bazı sektörlerin ön plana çıkarılmasına ve yerli ya da yabancı yatırımcıların cezbedilmesine önem ve öncelik atfedilirken, gelişmiş ülkelerde ise büyümenin istikrarlı olması ve sürdürülebilirliğinin sağlanması amacıyla Araştırma–Geliştirme (AR–GE) çalışmaları ile çevre dostu teknolojilerin desteklenmesi ya da maliyetlerinin azaltılması gibi alanlara odaklanılabilmektedir. Planlama ve uygulama esasları bağlamında ise ulusal düzey esas alınabildiği gibi yerel ya da bölgesel düzeylere de ağırlık verilebilmektedir. Diğer taraftan, teşvik uygulamalarının hayata geçirilmesiyle öngörülen hedefler/ beklentiler ile gerçekleşme oranları arasında ciddi farklılıklar ortaya çıkabildiği gibi hedeflerin aksi istikametinde sonuçlar ortaya çıktığına dahi tanık olunabilmektedir.

Bu çalışmada, 2012 yılında yürürlüğe giren yeni kanun sayesinde Diyarbakır öznesinde verilen teşviklerin ekonomik büyümeye etkilerinin araştırılması amaçlanmaktadır. Çalışma dört ana başlık altında toplanmıştır. İlk bölümde 2012/3035 sayılı yeni Teşvik Yasası'nın amaçları, hedefleri ve uygulama esasları ele alınmıştır. İkinci bölümde Diyarbakır'da özel sektör tarafından yapılan yatırımlar irdelenmiştir. Üçüncü bölümde, 2012 yılında yürürlüğe giren yeni teşvik yasanın öncesinde ve sonrasında Diyarbakır'a yapılan yatırımlar istatistiksel açıdan analiz edilmiş olup sonuç bölümünde ise elde edilen bulgulardan hareketle yapılan değerlendirmelere yer verilmiştir. Çalışma kapsamında, gerçekleşme rakamı olması açısından 2016 yılının üç aylık verileri baz alınmakla birlikte, çalışmanın güncel döneme ilişkin verileri içermesini teminen 2017-2021 dönemi tahmini rakamlarına da yer verilmiştir. Bu yönüyle çalışma gerçek mali durumu (belge sayısı, yatırım miktarı, istihdam değeri) ortaya koymaya elverişli hale getirilmiştir.

## 1. 2012/3035 SAYILI YENİ TEŞVİK YASASI

Dünya genelinde olduğu gibi ülkemizde de az gelişmiş bölgelerin kalkınmasına yardımcı olunması, bölgeler arası gelişmişlik farklarının azaltılması, istihdamın artırılması, ithalata bağımlılığı azaltılması, rekabet gücünün artırılması, fonların teknoloji değeri yüksek yatırımlara kanalize olmasının sağlanması, refah seviyesinin yükseltilmesi, gelişmemiş/ görece az gelişmiş bölgelerin yatırımcılar için cazip hale getirilmesi amaçlarına matuf olarak teşvik kanunları çıkarılmıştır. Söz konusu kanunların yatırımları hızlandırmada etkili olduğunu ifade etmek mümkün olmakla birlikte, özellikle de görece geri kalmış bölgelerde bu türden yatırımlara cevap verebilecek kapasite ve altyapısı yetersiz olmasının yanı sıra, bir takım bölgesel faktörlerden ötürü öngörülen sonuçların gerçekleşmediği de söylenilebilecektir. Teşvik yasalarının bölgesel ve ulusal ekonomiye olumlu etkileri bulunmakla birlikte, etkinlik düzeyini analiz eden yeterli nitelik ve nicelikte çalışma bulunmamakla, dolayısıyla da bu alanda net bilgi/ bulgu ya da tespitler ortaya konulamamaktadır. Bölgesel kalkınmada kullanılan en yaygın araçların başında gelen olan teşvikler, sektörler ve bölgelere göre farklılaşabilmektedir. Teşviklerin en önemli özelliği, kısa bir sürede sonuç alabilmek amacıyla devlet tarafından müdahale aracı olarak kullanılmalarıdır.

Yatırım teşvik sistemi, yatırım yapmak isteyen yatırımcılara belirli maddi ve manevi destek verilerek ve muafiyetler sağlanarak ekonomik ve sosyal faaliyetlerin daha hızlı gelişmesini sağlamak adına kamu tarafından uygulanan bir sistemdir. 10. Kalkınma Planı'nda belirtildiği üzere, yatırım teşvik uygulamalarının amacı katma değer ve ar-ge içeriği yüksek yatırım, ihracat ve üretimin yanında istihdamı artırmak, uluslararası rekabet gücünü geliştirmek ve bölgesel potansiyellerin ekonomiye kazandırılmasını sağlamaktır (Konya Karaman Ar-ge ve İnovasyon Strateji Belgesi, 2014 :49)

Ülkemizde son yılların en kapsamlı teşvik sistemi, 2012 yılında yürürlüğe giren kanun ile uygulamaya konulmuştur. Yeni teşvik sistemi Türkiye'nin 2023 hedefleri doğrultusunda, dünyanın ilk on ekonomisi arasında yer almak, kişi başı milli geliri 25 bin dolar seviyesine çıkartmak ve 500 milyar dolar ihracat rakamlarına ulaşmak amaçlarıyla hazırlanmıştır. Bu hedeflerin hepsini gerçekleştirmek ancak devletin yapısal ve yasal destekleri ile sağlanabilecektir. Yeni teşvik sistemi de tam olarak bunu gerçekleştirmek amacıyla tasarlanmıştır. Türkiye'nin mevcut ekonomik yapısında bu makroekonomik hedeflerin gerçekleştirilmesi için mikro reformlar zorunlu bir hal almıştır. Bu doğrultuda üretimi ve istihdamı artırmak, bölgesel gelişmişlik farklarını azaltmak yeni teşvik sisteminin mikro amaçlarındandır (Akdeve & Karagöl 2013:341-342).

2004 yılı ve 2006 yılı teşvik sisteminde sadece 3 çeşit destek aracı kullanılırken; 2009 yılında 5, 2012 yılında açıklanan teşvik sisteminde 8 destek aracından istifade edilmektedir. 2004 yılı ve 2006 yılı teşvik sisteminde kişi başına düşen gelirin 1500 doların altında olduğu 49 il desteklenmiştir. Destek miktarı ilden ile değişmemiştir. Bu nedenle 49 il arasında nispeten daha gelişmiş olanlar, diğerlerine göre çok daha fazla yatırım çekebilmişlerdir. Bölgesel eşitsizliği gidermek için 2009 yılında uygulamaya başlanan sistemle Türkiye'nin illeri, DPT'nin 2001 yılı verileri kullanılarak sosyoekonomik gelişmişlik düzeyine göre dört farklı gruba ayrılmıştır. Destek araçları ve miktarları, illerin buldukları bölge grubuna göre farklılaştırılmıştır. 2012 yılında ise bölge sayısı 4'den 6'ya çıkarılmıştır. En az gelişmiş bölgelere sağlanan destek miktarı, gelişmiş bölgelere göre yükseltilmiştir. Sektörel destek uygulamaları giderek artmıştır. Türkiye'de 2009 yılından önce uygulanan teşvik sistemlerinin tümünde bölgesel destekler, sektörel öncelikler gözetilmeden dağıtılmıştır. 2009 yılından sonra ise illerde desteklenecek yatırımların hangi sektörlerden olması gerektiği belirlenmiştir. İlgili sektörlerin dışında kalan sektörlerin bölgesel teşviklerden yararlanması engellenmiştir (Acar & Çağlar 2012:2-3'den aktaran Kılınc Savrul & Doğru 2013:5).

Yeni teşvik uygulaması, 15.06.2012 tarih ve 2012/3305 sayılı "Yatırımlarda Devlet Yardımları Hakkında Karar" ile ilgili Bakanlar Kurulu Kararı'nın uygulanmasına ilişkin usul ve esasları düzenleyen 2012/1 sayılı "Yatırımlarda Devlet Yardımları Hakkında Kararın Uygulanmasına İlişkin Tebliğ" e dayanmaktadır. 2012/3305 sayılı Karar 19.06.2012 tarihli ve 28328 sayılı karar ile Resmi Gazete' de yayımlanarak (01.01.2012 tarihinden itibaren geçerli sayılmak üzere) yürürlüğe girmiştir.

2012/3305 sayılı Bakanlar Kurulu Kararı'nda, Yeni Teşvik Yasası'nın amaçları belirtilmiştir. Bunlar;

- Cari açığın azaltılması amacıyla ithalat bağımlılığı yüksek olan ara malı ve ürünlerin üretiminin artırılması,
- Teknolojik dönüşümü sağlayacak yüksek ve orta-yüksek teknoloji içeren yatırımların desteklenmesi,
- En az gelişmiş bölgelere sağlanan yatırım desteklerinin artırılması,
- Bölgesel gelişmişlik farklılıklarının azaltılması,
- Destek unsurlarının etkinliğinin artırılması,
- Kümelenme ve çevre korumaya yönelik yatırımlar ile araştırma ve geliştirme faaliyetlerinin desteklenmesidir ( Kahraman 2012:5).

Yatırım Teşvik Sisteminin yukarıda belirlenen amaçları beş başlık altında sınıflandırılmaktadır.

1. Bölgesel Teşvik: İller arasındaki gelişmişlik farkını azaltmayı ve illerin üretim ve ihracat potansiyellerini artırmayı hedefler. Bölgesel teşvik sisteminde, illerin gelişmişlik seviyelerine göre yardım yoğunlukları farklılaştırılmış, desteklenecek sektörler illerin potansiyelleri ve ekonomik ölçek büyüklükleri dikkate alınarak tespit edilmiştir.
2. Öncelikli Yatırım Konuları: Belirli yatırım konularının 5. Bölge destekleri ile desteklenmesini hedeflemektedir.
3. Stratejik Yatırımlar: Cari açığın azaltılmasına etki edecek katma değeri yüksek yatırımları desteklemektedir.
4. Büyük Ölçekli Yatırımlar: Teknoloji ve Ar-Ge kapasitesini artıracak, rekabet üstünlüğünü sağlayacak yatırımları desteklemektedir.
5. Genel Teşvik: Teşvik edilmeyecek yatırım konuları dışında kalan tüm yatırımları kapsamaktadır.

Yeni Teşvik Yasası hazırlanırken illerin sosyo-ekonomik gelişmişlik düzeyleri dikkate alınarak Türkiye 6 bölgeye ayrılmıştır. Buna göre teşvik destekleri genel, bölgesel, büyük ölçekli ve stratejik yatırımların teşviki uygulamalarında farklı oranlarda desteklenecektir. Desteklenecek sektörler illerin potansiyelleri ve ekonomik ölçek büyüklükleri dikkate alınarak belirlenmiştir. Daha önceki teşvik uygulamalarında stratejik yatırımların teşviki yokken yeni teşvik sistemine eklenmiştir.

Yeni Teşvik Yasası'na göre uygulanacak destekleri aşağıdaki başlıklar altında toplamak mümkündür:

- Gümrük Vergisi Muafiyeti, Katma Değer Vergisi İstisnası, Vergi İndirimi, Gelir Vergisi Stopajı Desteği, Sigorta Primi İşveren Hissesi Desteği, Sigorta Primi İşçi Hissesi Desteği, Faiz Desteği, Yatırım Yeri Tahsisi

Daha önceki teşvik sisteminde olmayıp yeni sisteme eklenen destekler; gelir vergisi stopajı ve sigorta primi işçi payı desteği ile KDV iadesi teşvikidir.

Teşvik yasası ülkede yeni sektörlerin gelişimine ve yatırımlar için cazip olmayan gelişmemiş bölgelere yeni yatırımların gelmesine olanak sağlaması açısından önemlidir. Gelir vergisi stopajından muafiyet ve sigorta primi işçi payı desteği sadece 6. Bölgede uygulanan desteklerdir. 6. Bölgeye işçi maliyetleri açısından önemli bir avantaj sağladığından istihdama önemli bir etkisi olacaktır. Bölgesel bazda istihdamın artırılması ise iç göçte azalmalar meydana getirebilir. Ayrıca sadece 6.bölgeye uygulanan gelir vergisi stopajı ve sigorta prim desteği, yatırımların 1.bölge ve 2.bölgeden gelişmekte olan bölgelere kaymasını sağlaması yönünden de önemlidir.

Bir alt bölge desteği olarak adlandırılan uygulama kapsamında OSB'lerde yapılacak yatırımlar ve sektörel işbirliğine dayalı yatırımlar vergi indirimi ve sigorta primi işveren hissesi desteğinden yararlanırlar. Bu uygulama yatırım havzalarının oluşturulması ve kümelenmenin desteklenmesi hedefleri çerçevesinde uygulanır.

Vergi indirimi desteği kapsamında büyük ölçekli yatırımlar, stratejik yatırımlar ve bölgesel teşvik uygulamaları kapsamındaki yatırımlarda %80'ini geçmemek üzere yatırım döneminde yatırımcının diğer faaliyetlerinden elde edilen kazançlarına indirimli gelir veya kurumlar vergisi uygulanır. Örneğin, Kocaeli'nde yatırımı olan yatırımcı, Diyarbakır veya Şanlıurfa'da yatırım yaparsa, yatırıma katkı oranının % 80'ini Kocaeli'den elde ettiği kazancın vergisinden düşülecektir. Yine bu uygulama da az gelişmiş 6.bölgeye yapılacak yatırımları avantajlı hale getirmektedir ( Karacadağ Kalkınma Ajansı, 2012).

KDV istisnası uygulaması kapsamında yatırımcının yapacağı yatırım kapsamında makine ve teçhizat alımında %18 KDV istisnası uygulanmakta, bu da yatırımcının elindeki sermayesinin finansal kaynağının daha fazlasını işletme sermayesinde kullanmasını sağlayacaktır. Böylece yatırımcının yapacağı yatırım için ihtiyaç duyacağı sermaye miktarı azalmış olacaktır.

Gümrük vergisi muafiyeti ile yatırımcının ithal ettiği yatırım mallarından vergi muafiyeti sağlanacaktır. Böylece yatırımcı sermayesinin bir kısmını elinde tutacaktır.

Asgari sabit yatırım tutarı üzerindeki yatırımlara uygulanacak yatırıma katkı oranları ve vergi indirim oranları aşağıda tablo 1'de gösterilmektedir.

Yeni teşvik yasası, yeni yatırımların bölgeye çekilmesi, istihdam alanlarının yaratılması, yatırımların hızlandırılması açısından önemlidir. Yeni teşvik yasası ile gelişmemiş bölgelere yatırımlar çekilerek bu tür bölgelerin gelişmişlik düzeyinin artırılması sağlanacaktır. Bu açıdan teşviklerin bölge ekonomisine ve kalkınmasına

faydalı olacağı düşünülmektedir.

**Tablo-1: Yatırıma Katkı Oranları ve Vergi İndirim Oranları**

Bölgeler	Bölgesel Teşvik Uygulamaları		Büyük Ölçekli Yatırımların Teşviki		İşletme/Yatırım Döneminde Uygulanacak Yatırıma Katkı Oranı	
	Yatırıma Katkı Oranı(%)	Vergi İndirim Oranı(%)	Yatırıma Katkı Oranı(%)	Vergi İndirim Oranı(%)	Yatırım Dönemi (%)	İşletme Dönemi (%)
1. Bölge	15	50	25	50	0	100
Diyarbakır (6. Bölge)	50	90	60	90	80	20

**Kaynak:** Karacadağ Kalkınma Ajansı <https://www.karacadağ.gov.tr/>

Teşvikle yapılan yatırımların bölgelerin ekonomik performansını, hâsılasını, gelirini, zenginliğini ve sosyal refahını artırması açısından da önemli bir yere sahiptir.

2012 yılındaki teşvik yasanın diğer teşvik yasalarından en önemli farkı bölgeler arası gelişmişlik farkını azaltmaya yönelik olmasıdır. Bu açıdan baktığımızda 2012 yılı teşvik kanunundan 2012 yılında 65 olan teşvik belgesi adedi 2014 yılında 116' ya yükselmiştir. Aynı şekilde 2012' de istihdam oranı 2.770 iken 2014 yılında 10.280' e yükselmiştir. Sigorta Primi İşveren Hissesi, Sigorta Primi İşçi Hissesi ile Gelir Stopajı tutarlarının asgari ücrete denk gelen kısımlarının karşılanacak olması; 6.Bölgede emek yoğun sektörlerde yapılacak yatırımlar için önemli avantajlar sağlamaktadır. Sigorta destekleri sayesinde işveren, işçi başına aylık 447,97 TL'lik yükten kurtulmuş olmaktadır (Karacadağ Kalkınma Ajansı Şanlıurfa Yatırım Destek Ofisi,2018).

Sadece 6. Bölgeye özel olmak üzere, sigorta primi işçi hissesinin asgari ücrete tekabül eden kısmı, tamamlama vizesinin yapılmasını müteakip 10 yıl süre (OSB'de olması durumunda 12 yıl) ile Hazine tarafından karşılanmaktadır. 6. Bölge haricindeki diğer bölgelerde destek tavanı olmasına karşın 6. Bölgede yapılacak yatırımlarda destek tavanı gibi bir limit söz konusu değildir. Yine sadece 6. Bölgeye özel olmak üzere, işçi ücretlerinin asgari ücrete tekabül eden kısmı üzerinden hesaplanan gelir vergisi de 10 yıl süre ile verilecek muhtasar beyanname üzerinden tahakkuk eden vergiden terkin edilecektir ( Gökmen & Kartaloğlu, 2012:389).

Bölgesel teşvik uygulamaları kapsamında bankalardan alınacak kredilerde faiz desteği uygulaması söz konusudur. Bu destek 1. ve 2. Bölgelerde uygulanmayıp 3., 4., 5. ve 6. Bölgelerde uygulanmaktadır. Az gelişmiş bölgelerde uygulanan bu teşvik önemli avantajlar sağlamaktadır.

Faiz desteği teşvik belgesinde kayıtlı sabit yatırım tutarının %75' ine kadar olan kısmı için kullanılabilir krediye sağlanacaktır. Bu kredi miktarı üzerinden ödenecek faizin veya kar payının aşağıda belirtilen kısımları, Ekonomi Bakanlığı'nca da uygun görülmesi

halinde, azami ilk 5 yıl için ödenmek kaydıyla bütçe kaynaklarından karşılanabilecektir ( Gökmen & Kartaloğlu,2012:389). Bölgesel bazda uygulanan faiz oranları desteği Tablo 2’de gösterilmektedir.

**Tablo–2: Faiz Desteği**

Bölgeler	Destek Oranı		Azami Destek Tutarı (Bin TL)
	TL Cinsi Kredi	Döviz Cinsi Kredi	
1	-	-	-
2	-	-	-
3	3 puan	1puan	500
4	4 puan	1 puan	600
5	5 puan	2 puan	700
<b>Diyarbakır (6.Bölge)</b>	7 puan	2 puan	900

**Kaynak:** Karacadağ Kalkınma Ajansı . <https://www.karacadag.gov.tr/>

Yeni teşvik sisteminde uygulanacak bölgesel teşvikler ana hatlarıyla Tablo 3’de yer almaktadır ( Gökmen & Kartaloğlu,2012:5 ).

**Tablo–3: Bölgesel Teşvik Uygulamalarında Sağlanan Destekler**

BÖLGESEL TEŞVİKLER							
DESTEK ALANLARI		I	II	III	IV	V	VI
KDV istisnası		√	√	√	√	√	√
Gümrük vergisi muafiyeti		√	√	√	√	√	√
Vergi İndirimi Yatırıma Katkı Oranı (%)	<i>OSB Dışı</i>	15	20	25	30	40	50
	<i>OSB İçi</i>	20	25	30	40	50	55
Sigorta Primi İşveren Hisse Desteği (Destek Süresi)	<i>OSB dışı</i>	2 yıl	3 yıl	5 yıl	6 yıl	7 yıl	10 yıl
	<i>OSB içi</i>	3 yıl	5 yıl	6 yıl	7 yıl	10 yıl	12 yıl
Yatırım Yeri Tahsisi		√	√	√	√	√	√
Faiz Desteği		YOK	YOK	√	√	√	√
Gelir Vergisi Stopaj Desteği		YOK	YOK	YOK	YOK	YOK	10 yıl
Sigorta Primi İşçi Hissesi Desteği (Destek Süresi)		YOK	YOK	YOK	YOK	YOK	10 yıl

**Kaynak:** Karacadağ Kalkınma Ajansı <https://www.karacadag.gov.tr/>

Tablodan da görüleceği üzere destek unsurlarının oran ve süreleri gelişmiş bölgelerden daha az gelişmiş bölgelere doğru kademeli olarak artacak şekilde tasarlanmış ve böylece illerin gelişmişlik seviyelerine göre teşvik araçlarının sağladığı yardım yoğunlukları



farklılaştırılmıştır. Ayrıca, Bölgesel Teşvik Uygulamaları kapsamında desteklenecek olan yatırımların buldukları ildeki bir organize sanayi bölgesinde (OBS) yapılması durumunda, Vergi İndirimi ve Sigorta Primi İşveren Hissesi Desteği bakımından bir alt bölge destekleri uygulanmaktadır.

## 2. DİYARBAKIR'DA ÖZEL SEKTÖR YATIRIMLARI

Türkiye'nin içerisinde bulunduğu coğrafi lokasyon ve gençlerin ağırlıkta olduğu nüfus potansiyeli ve demografik yapısı bağlamında kamu yatırımlarının son derece kritik önemi haiz bir konumu bulunmaktadır. Zira Türkiye nüfusuna eğitim ve sağlık hizmetlerinin etkin bir şekilde sağlanması, yaşam standartlarının ve kalitesinin yükseltilmesi, rekabet gücünü artırmak ve büyümenin sürdürülebilirliğini sağlamak adına gerekli sosyal ve fiziki altyapının oluşturulması/ geliştirilmesi, çevrenin korunması, bölgeler arası gelişmişlik farklılıklarının asgariye indirgenmesi bir an önce hayata geçirilmesi icap eden öncelikler arasında yer almaktadır. Tüm bu hedeflerin hayata geçirilebilmesinde ise kamu yatırımlarının etkinliğinin artırılması, sunulan fırsatların piyasa ekonomisinin gerekleri ile uyumlu bir şekilde gündelik yaşama refah olarak yansımada özel sektör tarafından yapılacak yatırımlarının da göz ardı edilemeyecek bir önemi ve ihmal edilemeyecek bir rolü/ fonksiyonunun mevcut olduğu aşikârdır.

### 2.1. Diyarbakır'da Alınan Yatırım Teşvik Belgeleri

- Son 10 yıllık dönemde Diyarbakır'da toplam 620 adet yatırım teşvik belgesi alınmışken, bunların 406 adedi, 2012-2016 yıllarını kapsayan yeni teşvik sistemi döneminde alınmıştır. Yeni teşvik sistemi döneminde düzenlenen belge sayısı bakımından Türkiye içindeki payı % 2,1 olarak gerçekleşmiştir.
- 2015 yılında 99 adet yatırım teşvik belgesi alınmış olup bu belgelere bağlı sabit yatırım tutarı 461 milyon TL ve istihdam sayısı 3.886 kişidir. Diyarbakır'da 2015 yılında alınmış teşvik belgelerinin ülke içindeki payı; belge sayısı bakımından % 2,2, sabit yatırım tutarı bakımından % 0,4, istihdam sayısı bakımından % 2,6'dır.

**Tablo-4: Yıllara Göre Diyarbakır'da Yatırım Teşvik Belgeleri**

Yıl	Belge Adedi	TR İçindeki Payı (%)	Sabit Yatırım (milyon TL)	TR İçindeki Payı (%)	İstihdam	TR İçindeki Payı (%)
2007	26	1,2	128	0,6	613	0,6
2008	10	0,4	14	0,1	239	0,3
2009	28	1,3	109	0,5	793	1,0
2010	85	2,2	249	0,4	1.948	1,4
2011	65	1,6	240	0,5	1.203	1,0
2012	64	1,5	339	0,5	2.622	1,7
2013	109	2,2	847	0,9	4.063	2,1
2014	116	2,9	539	0,8	3.746	2,6
2015	99	2,2	461	0,4	3.886	2,6
2016 <sup>1</sup>	18	1,1	59	0,3	421	1,2
<b>Yeni Teşvik Sistemi Toplamı (2012-2016)</b>	<b>406</b>	<b>2,1</b>	<b>2.245</b>	<b>0,6</b>	<b>14.738</b>	<b>2,2</b>
<b>Toplam</b>	<b>620</b>	<b>1,8</b>	<b>2.985</b>	<b>0,6</b>	<b>19.534</b>	<b>1,6</b>

**Kaynak:** Ekonomi Bakanlığı Teşvik İstatistikleri, <https://www.ekonomi.gov.tr>.

- 2016 yılı Ocak-Mart döneminde 18 adet yatırım teşvik belgesi alınmış olup bu belgelere bağlı sabit yatırım tutarı 59 milyon TL ve istihdam sayısı 421 kişidir.

**Tablo-5: Aylara Göre Diyarbakır'da Yatırım Teşvik Belgeleri**

Aylar	2015 Yılı			2016 Yılı		
	Belge Adedi	Sabit Yatırım (milyon TL)	İstihdam	Belge Adedi	Sabit Yatırım (milyon TL)	İstihdam
<b>Ocak</b>	13	38	401	2	2	80
<b>Şubat</b>	7	55	366	7	17	159
<b>Mart</b>	5	32	408	9	40	182
<b>Nisan</b>	7	36	193			
<b>Mayıs</b>	6	25	105			
<b>Haziran</b>	11	37	331			
<b>Temmuz</b>	6	22	221			
<b>Ağustos</b>	14	38	445			
<b>Eylül</b>	6	12	247			
<b>Ekim</b>	6	38	194			
<b>Kasım</b>	5	71	309			
<b>Aralık</b>	13	58	581			
<b>Toplam</b>	<b>99</b>	<b>461</b>	<b>3.801</b>	<b>18</b>	<b>59</b>	<b>421</b>

**Kaynak:** Ekonomi Bakanlığı Teşvik İstatistikleri <https://www.ekonomi.gov.tr>.

### 3. 2012 TEŞVİK YASASI ÖNCESİ VE SONRASINDA DİYARBAKIR'A YAPILAN YATIRIMLARIN İSTATİSTİKSEL ANALİZİ

Diyarbakır iline 2007 yılından itibaren başvuru belgesi sayısının, yapılan yatırımların ve bu yatırımlar sonucunda oluşan istihdamın önceki dönem gözlem dönemleri kullanılarak gelecek dönem gözlem değerlerinin tahmin edilebilmesi için zaman serisi denklemleri oluşturulmuş ve gelecek dönemlerde beklenen belge sayısı, yatırım miktarı ve istihdam sayısı tahmin edilebilmiştir. 2016 yılına ait verilerin sadece ilk üç ayı bulunduğundan sonraki aylar ilk üç ayın ortalaması alınarak elde edilmiştir.

#### 3.1. Gereç ve Yöntem

Zamanın fonksiyonu olarak elde edilmiş verilerin oluşturduğu seriler *zaman serileri* olarak bilinir. Geleceğe dönük tahminler yapmanın en önemli yollarından biri olan zaman serilerinde birbirini izleyen gözlem değerlerinde zamana göre bağımlılık söz konusudur. Seriyeye uyum sağlayacak bir fonksiyon ile gelecek gözlemler tahmin edilebilir. Zaman serileri uygulama alanları içerisinde ekonomik zaman serileri en başta gelen konular içerisinde (Yalaz & Akay, 2016:406).

Zaman serilerinin çoğunda ardışık gözlem değerleri birbirine bağlı olduğundan bu bağımlılık yapısını çok etkin bir şekilde kullanan ve *B.J. tahmin modelleri* (G.E.P. Box, G.M. Jenkins, 1976) olarak da bilinen modelleri literatürde oldukça tercih edilen modellerdir. Ayrıca bu modellerde otokorelasyon da etkili bir şekilde dikkate alındığından söz konusu modellere stokastik modeller denilmektedir.

B.J. tahmin modelleri arasında en çok tercih edilen otoregresif (AR) modeller; bir zaman serisinin herhangi bir dönemindeki gözlem değerini, aynı serinin ondan önceki, belli sayıda geçmiş dönem gözlem değerine ve hata terimine bağlı olarak açıklayan modellerdir. "p . dereceden" AR model ile AR(p) gösterilir ve

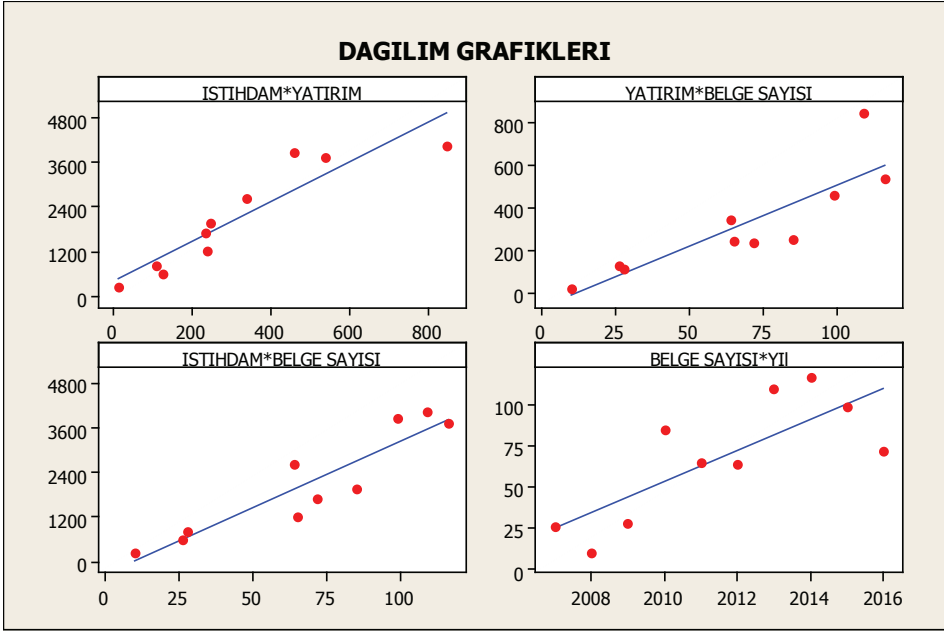
$$X_t = \varphi_1 X_{t-1} + \varphi_2 X_{t-2} + \dots + \varphi_p X_{t-p} + \varepsilon_t \quad (1)$$

şeklinde ifade edilir. Burada  $X_t, X_{t-1}, X_{t-2}, \dots, X_{t-p}$  gözlem değerlerini,  $\varphi_1, \varphi_2, \dots, \varphi_p$  modelin parametrelerini ifade etmektedir. Burada hata terimlerinin 0 ortalamalı  $\sigma_\varepsilon^2$  ve varyanslı normal dağılıma sahip olduğu kabul edilmektedir (Yalaz & Akay, 2016:407).

#### 3.2. Analiz

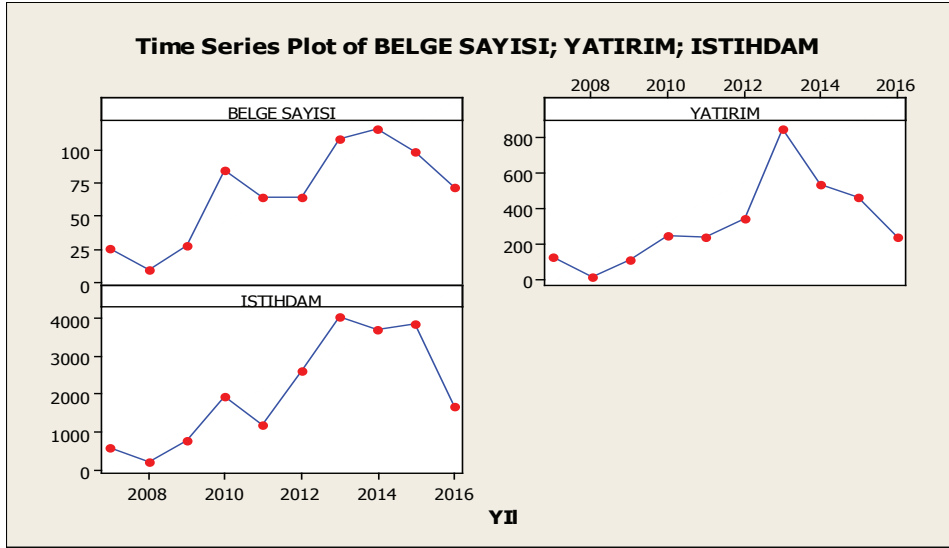
Zaman serileri analizi için MİNİTAB bilgisayar programının ARIMA modülü kullanılmış ve aşağıdaki sonuçlar elde edilmiştir.

Şekil-1. Değişkenlerin Dağılım Grafikleri



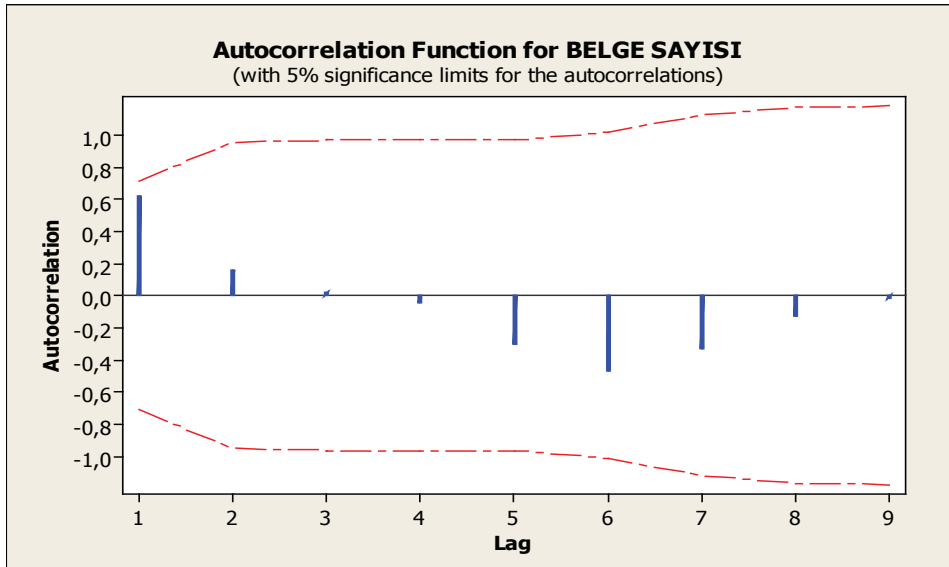
Şekil-1’de değişkenlerimiz (belge sayısı, yatırım, istihdam, yıl) arasındaki ilişkilerin belirlenmesi bakımından dağılım grafikleri elde edilmiş ve doğrusal ilişkiler tespit edilmiştir. Belge sayısı ve yıllara ait bilgilerin ilişkilerinin incelendiği grafikte (sağ alt) 2007-2008 yılları arasında yaşanan global ekonomik krizin yansımaları olarak belge sayısındaki düşüş gözlemlenebilmektedir. 2012 yılında çıkarılan teşvik yasası sonrasında yaşanan gelişmelere bağlı belge sayısındaki artış görülmüştür. Ancak teşvik yasası ile gelen bu olumlu konjonktür çözüm sürecinin sektöre uğramasıyla yeniden düşüşe geçmiştir. Diğer üç grafikte de değişkenler arasındaki ilişkiler beklendiği gibi pozitif yönlü ve doğrusaldır. Literatürde belge sayısı arttıkça yatırımın artacağı, yatırım arttıkça da istihdamın artacağı beklenmektedir. Bu durum çalışmamızda da gözlemlenebilmiştir.

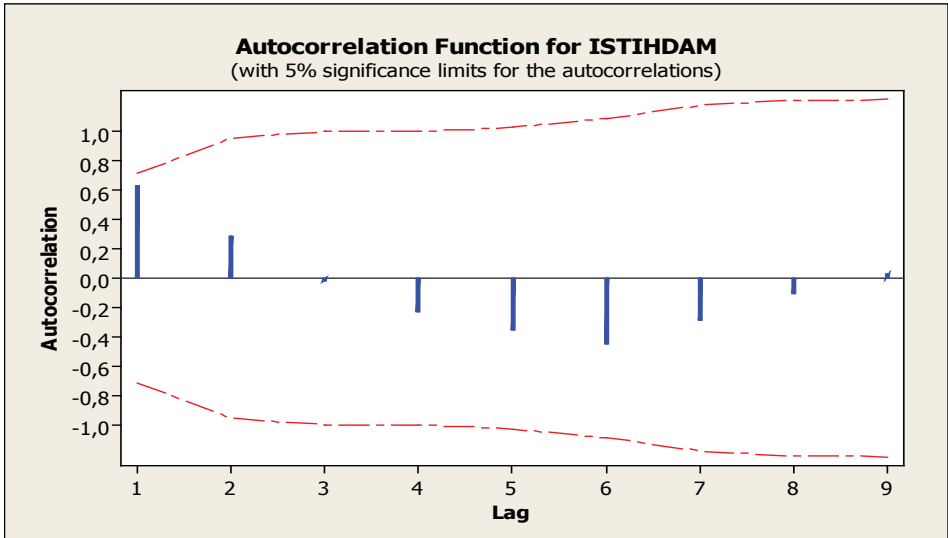
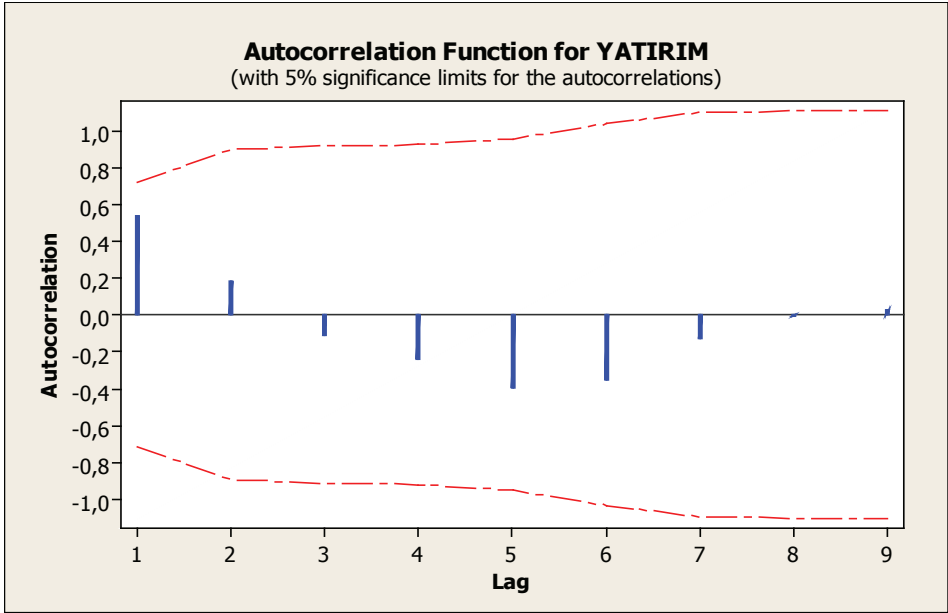
Şekil-2. Değişkenlerin Zaman Serisi Grafikleri



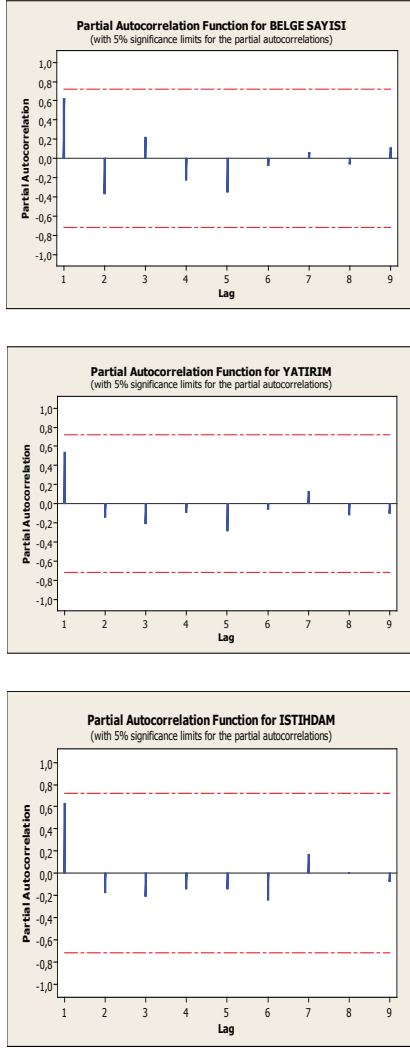
Değişkenlerin yıllara ait bilgilerinin incelendiği grafiklerde (Şekil-2) 2007-2008 yılları arasında yaşanan global ekonomik krizin yansımaları olarak değişkenlerdeki düşüş gözlemlenebilmektedir. 2012 yılında çıkarılan teşvik yasası sonrasında yaşanan gelişmelere bağlı değişkenlerde artış görülmüştür. Ancak teşvik yasası ile gelen bu olumlu konjonktür çözümü sürecinin sektöre uğramasıyla yeniden düşüşe geçmiştir.

Şekil-3. Otokorelasyon Diyagramları





## Şekil-4. Kısmi Otokorelasyon Diyagramları



Verilerimizin Otokorelasyon ve Kısmi otokorelasyon katsayıları incelenmiş ve aşağıdaki tabloya bakılarak modele karar verilmiştir. Bizim modelimizde Otokorelasyon grafiğinde (Şekil 3) azalan bir sinüs dalgası görülmektedir. Kısmi otokorelasyon (Şekil-4) grafiğine baktığımızda ise güven aralığını geçen katsayı yoktur ve 1 den sonra sivri bir düşüş vardır.

Tablo-6:Kuramsal Örüntüler Tablosu

Model	Otokorelasyon Grafiği	Kısmi Otokorelasyon Grafiği
AR(p)	Üstel azalma ve/veya azalan sinüs dalgası	p gecikmeye kadar sivrilik
MA(q)	q gecikmeye kadar sivrilik	Üstel azalma
ARIMA(p,q)	Üstel azalma	Üstel azalma

Tablo–6 ile gösterilen kurumsal örüntüler tablosuna göre modellerimiz AR(1) modeli olarak belirlenmiştir. AR(1) modellerinin parametre tahminleri ve geçerlilik testleri MİNİTAB bilgisayar programında test edilmiş ve aşağıdaki sonuçlar elde edilmiştir.

### 3.2.1. Belge Sayısı için Zaman Serisi Modeli

Belge sayısı için AR(1) zaman serisi modeli:  $X_t = 0,7298 * X_{t-1} + \varepsilon_t$  olarak elde edilir. Analiz sonucunda sabit anlamsız bulunduğundan modele eklenmemiştir.

MİNİTAB bilgisayar programında elde edilen zaman serisi modellerinin anlamlılıklarının testi için  $\alpha=0,05$  önem düzeyi için aşağıdaki hipotez testi oluşturulur:

$H_0$ : Model anlamsızdır,

$H_1$ : Model anlamlıdır.

Sabit içeren modellerde bu hipotez,

$H_0$ : Sabit anlamsızdır,

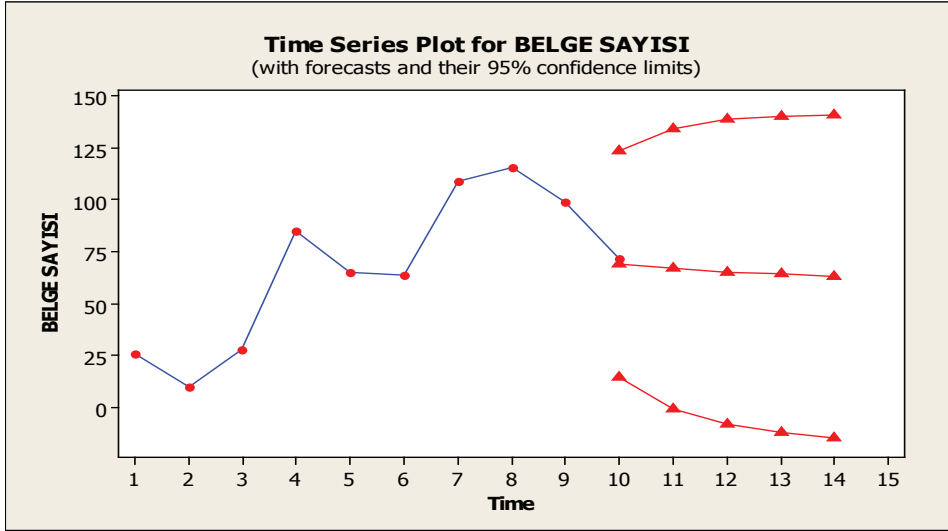
$H_1$ : Sabit anlamlıdır.

Modellerin anlamlılıklarının testi için programda elde edilen p değerleri incelendiğinde  $0,018 < 0,05$  olduğundan  $H_0$  reddedilir. Yani model anlamlı bulunur. Sabit için elde edilen p değeri incelendiğinde ise  $0,099 > 0,05$  olduğundan  $H_0$  reddedilir. Yani sabit anlamsız bulunur. Bu denklem ile elde edilen sonraki 5 yıla ait belge sayısı tahmin değerleri de aşağıda verilmiştir.

<u>Dönem</u>	<u>Tahmin</u>	<u>Alt limit</u>	<u>Üst limit</u>
2017	69,017	14,394	123,640
2018	66,840	-0,784	134,463
2019	65,251	-8,367	138,868
2020	64,091	-12,529	140,710
2021	63,244	-14,927	141,416

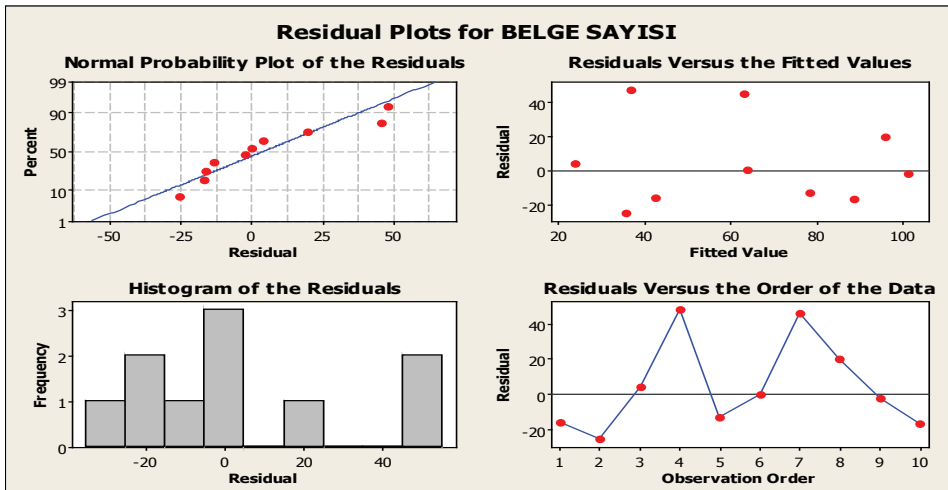


Şekil-5. Belge Sayısı Tahminleri ve Güven Aralıkları



2016 yılının ilk üç ayının belge sayısı bilindiğinden diğer aylara ilişkin veri bu ilk üç ayın ortalamalarına göre elde edilmiştir. Buna göre 2016 yılı belge sayısı 72 alınmıştır. Geleceğe yönelik yapılan tahmin modeline göre ekonomik ve siyasi konjonktürün böyle devam etmesi durumunda 2020 yılında ortalama belge sayısının 64 olması beklenmektedir. Alt ve üst limitler göz önüne alındığında gelişmelerin düzelmesi durumunda belge sayısının 141 seviyelerine çıkması beklenmektedir.

Şekil-6. Belge Sayısı İçin Oluşturulan Hata Grafikleri



Yukarıdaki şekilde model ile gerçek veriler arasındaki artık denilen sayıların analizi

bulunmaktadır. Buna göre geçerli bir zaman serisi modeli için,

- Artıkların normal dağılması beklenir.(Sol Üst)(Sol Alt)
- Dağınık bir yapıya sahip olması beklenir.(Sağ Üst)
- Sıralı noktaların olmaması beklendir.(Sağ Alt)

Modelde istenilen durumlar sağlandığından modelimiz geçerlidir denilebilir.

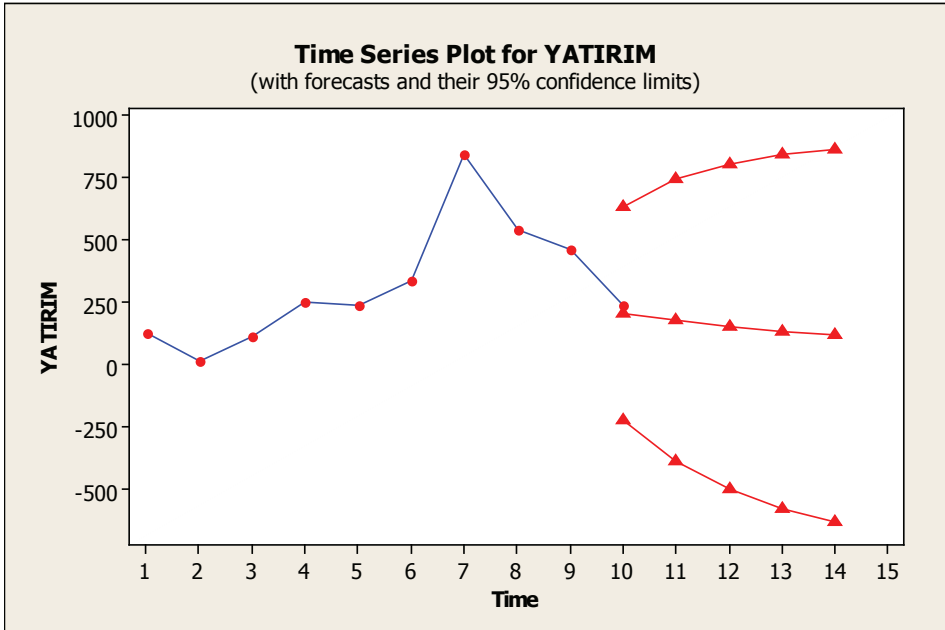
### 3.2.2. Yatırım için Zaman Serisi Modeli

Yatırım için AR(1) zaman serisi modeli:  $X_t = 0,8674 * X_{t-1} + \varepsilon_t$  olarak elde edilir. Analiz sonucunda sabit anlamsız bulunduğundan modele eklenmemiştir.

P değerleri incelendiğinde  $0,001 < 0,05$  olduğundan model anlamlı bulunmuştur. Bu denklem ile elde edilen sonraki 5 yıla ait yatırım tahmin değerleri de aşağıda verilmiştir.

<u>Dönem</u>	<u>Tahmin</u>	<u>Alt limit</u>	<u>Üst limit</u>
2017	204,710	-224,937	634,356
2018	177,568	-391,192	746,328
2019	154,025	-500,185	808,234
2020	133,603	-578,169	845,375
2021	115,889	-636,294	868,072

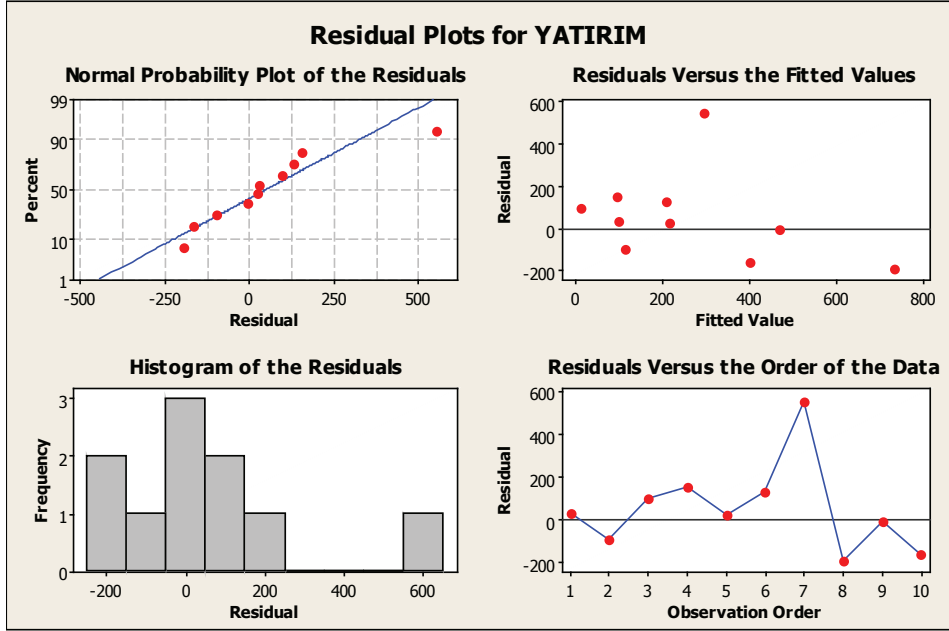
Şekil-7. Yatırım Tahminleri ve Güven Aralıkları



2016 yılının ilk üç ayının yatırım değerleri bilindiğinden diğer aylara ilişkin veri bu ilk üç ayın ortalamalarına göre elde edilmiştir. Buna göre 2016 yılı yatırım değeri

236 alınmıştır. Geleceğe yönelik yapılan tahmin modeline göre ekonomik ve siyasi konjonktürün böyle devam etmesi durumunda 2020 yılında ortalama yatırım değerinin 134 olması beklenmektedir. Alt ve üst limitler göz önüne alındığında gelişmelerin düzelmesi durumunda yatırım değerinin 845 seviyelerine çıkması beklenmektedir.

Şekil-8.Yatırım İçin Oluşturulan Hata Grafikleri



Modelde istenilen durumlar sağlandığından modelimiz geçerlidir denilebilir.

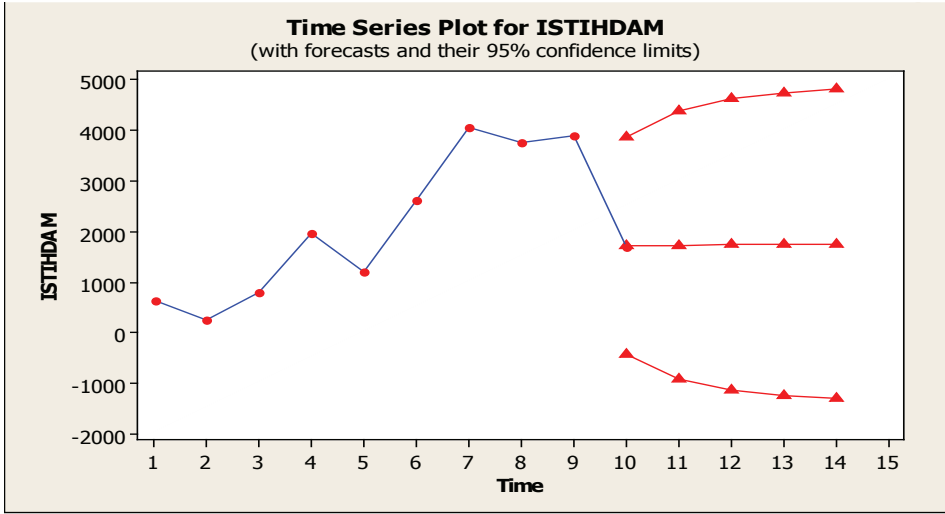
### 3.2.3. İstihdam için Zaman Serisi Modeli

İstihdam için AR(1) zaman serisi modeli:  $X_t = 0,7215 * X_{t-1} + \varepsilon_t$  olarak elde edilir. Analiz sonucunda sabit anlamsız bulunduğundan modele eklenmemiştir.

P değerleri incelendiğinde  $0,020 < 0,05$  olduğundan model anlamlı, sabit için elde edilen P değeri incelendiğinde ise  $0,202 > 0,05$  olduğundan sabit anlamsız bulunmuştur. Bu denklem ile elde edilen sonraki 5 yıla ait istihdam tahmin değerleri de aşağıda verilmiştir.

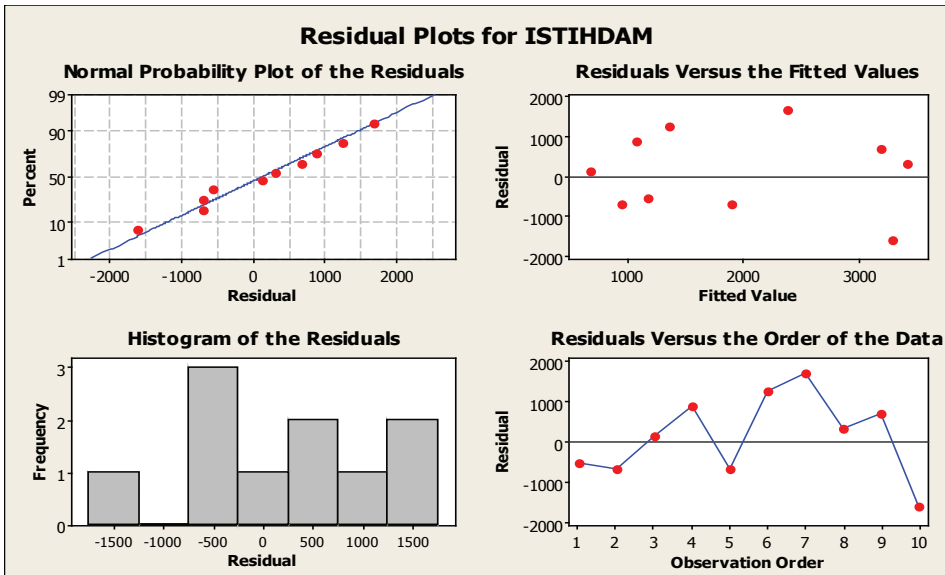
Dönem	Tahmin	Alt limit	Üst limit
2017	1705,80	-448,85	3860,44
2018	1721,52	-935,41	4378,45
2019	1732,87	-1151,12	4616,86
2020	1741,06	-1254,33	4736,44
2021	1746,96	-1304,81	4798,73

Şekil-9.İstihdam Tahminleri ve Güven Aralıkları



2016 yılının ilk üç ayının istihdam değerleri bilindiğinden diğer aylara ilişkin veri bu ilk üç ayın ortalamalarına göre elde edilmiştir. Buna göre 2016 yılı istihdam değeri 1684 alınmıştır. Geleceğe yönelik yapılan tahmin modeline göre ekonomik ve siyasi konjonktürün böyle devam etmesi durumunda 2020 yılında ortalama istihdam değerinin 1741 olması beklenmektedir. Alt ve üst limitler göz önüne alındığında gelişmelerin düzelmesi durumunda istihdam değerinin 4736 seviyelerine çıkması beklenmektedir.

Şekil-10.İstihdam İçin Oluşturulan Hata Grafikleri



Modelde istenilen durumlar sağlandığından modelimiz geçerlidir denilebilir.

## SONUÇ VE DEĞERLENDİRME

Rekabet koşullarının giderek ağırlaştığı günümüz piyasa koşullarında, Güneydoğu Anadolu Bölgesi'ne salt devlet tarafından yapılacak kamu yatırımları ile yetinilmesi mümkün bulunmamaktadır. Bununla birlikte, bölgenin sosyo-ekonomik açıdan görece geri kalmışlığına bağlı olarak ortaya çıkan ve süreç içerisinde yeterli tedbir geliştirilemesine bağlı olarak kronikleşen sorunların Türkiye'nin ve hatta komşu ülkelere sirayet ettiği nazar-ı dikkate alındığında, Güneydoğu Anadolu Bölgesi'ne pozitif ayrımcı bir yatırım politikası uygulanması müspet sonuçlar doğuracaktır.

Bu minvalde; 2012 yılında hayata geçirilen teşvik sisteminin, Güneydoğu Anadolu genelinde ve Diyarbakır özelinde tesis edilen istikrar ortamının bir daha bozulmayacak şekilde sürekliliğinin sağlanmasına yönelik, güvenlik politikalarını tamamlayıcı nitelikte revize edilerek tekrardan hayata geçirilmesi büyük önem arz etmektedir.

Bu kapsamda; Güneydoğu Anadolu Bölgesi'ne yönelik yatırım politikaları belirlenirken, Güneydoğu Anadolu'nun ve Irak ile Suriye'nin nihai istikrara kavuşacağı günler hesap edilerek, mukayeseli üstünlükler teorisi açısından avantajlı olunan tarım ve turizm alanlarına öncelik verilerek suretiyle aşağıda belirtilen hususların göz önünde bulundurulmasında yarar görülmektedir:

- İçerisinde bulunulan çağ itibarıyla dünyadaki tüm ülkeler mevcut enerji kaynaklarını en rantabl şekilde kullanmak ve artan enerji ihtiyacını karşılamak adına sürdürülebilir, çevreyi kirletmeyen, yenilenebilir alternatif ve ilave kaynaklar/ olanaklar bulmaya/ mevcutları yenilemeye çalışmaktadır. Söz konusu çalışmalar, enerji alanında ciddi anlamda dışa bağımlı olan ülkemiz gibi devletler açısından daha da kritik/ hayati önem arz etmektedir. Bu nedenle de yılın hemen hemen her mevsiminde güneş gören Güneydoğu Anadolu Bölgesi ve özelde Diyarbakır için güneş enerjisi sistemlerinin geliştirilmesi Diyarbakır'a, bölgeye ve ülkeye önemli katkılar sağlayacaktır. Diyarbakır'da güneş enerjisinden elektrik üreten sistemlerin devreye sokulması, gerek enerji tasarrufu gerekse de çevrenin korunması açısından büyük kazanımları beraberinde getirecektir.
- Diyarbakır ekonomisi genel olarak tarım ve hayvancılığa dayanmaktadır. Ancak verimin istenilen düzeyde olduğunu söylemek mümkün görünmemektedir. Bu kapsamda; elde edilen ürünlerin pazara ulaştırılma organizasyonundaki iyileştirmelerin başarılması halinde hem bireysel hem de kentsel refah artacaktır.
- Diyarbakır'da tarımsal sulama problemi ciddi boyutlardadır. Sulama problemlerinden dolayı ağırlıklı kuru tarım yapılmaktadır. Oysaki "Bereketli Hilal" olarak tarihe geçen bölgede konuşlu bulunan Diyarbakır'ın su sorununun çözülmesi halinde ürün miktarları katlanabilecek, istihdam oranları ve tarımsal verim de artacaktır. Sulama sorununun çözülmesi, iklim ve toprağın uygunluğunun da katalizör etkisi yapmasıyla seracılık faaliyetlerinin de önünü açacaktır.

- Diyarbakır'da tarım alanında yapılabilecek diğer hususlar ise şirecilik, üzümçülük ve Siirt fıstığı üretimidir. Özellikle de fıstığın getirisinin yüksek olması, çiftçiler açısından tercih sebebi olabilecektir.
- Ağırlıklı olarak Lice ve Kulp'ta üretimi yapılan ve ülke üretiminin 1/3'üne erişen ipek kozasının geliştirilmesi bu yörelerin sakinleri için ciddi gelir ve istihdam kaynağı olacaktır. Pazarlama ve markalaşma ile desteklenmesi durumunda bu alanda ciddi bir gelişme potansiyeli bulunmaktadır.
- Diyarbakır'da tarımdan sonra gelişiminin teşvik edilmesi gereken alanlardan biri de el işi sanatları/ zanaatkarlıktır. Bu yönüyle tarihte Diyarbakır ile özdeşleşmiş kuyumculuk, ipeççilik ve bakırcılık canlandırılarak gelir kapısı haline getirilmelidir.
- Tarım dışında Diyarbakır'da sanayi alanında da farklı adımlar atılması şarttır. Tarımsal ürünlerle bağlantılı sanayilerde üretim olanakları mutlak surette dünya pazarları ile rekabet edebilecek düzeye çıkarılmalıdır. Yerli otomobil üretimi bu alanda anahtar bir konum üstlenebilecektir.
- Diyarbakır'ın insanoğlunun ilk yerleşim alanlarından olduğu günümüz itibarıyla üzerinde konsensüs sağlanmış bir olgudur. Birçok medeniyete ev sahipliği yapan, tarihte ilk düzenli insan yerleşim yerinin bulunduğu ve antik çağlara ait kalıntıların ön plana çıkarılması zaruridir. Diyarbakır'da sahne almış medeniyetleri anlatan panoramik bir müzenin yapılması kentteki turizm gelirlerini artıracak ve kayda değer oranda ilave istihdam olanakları sağlayacaktır.
- Turizm alanında atılması gereken en önemli ve öncelikli adım ise Çin seddini dahi geride bırakan Surların aslına uygun olarak restore edilmesidir. Defalarca proje kapsamına alınmasına rağmen herhangi bir adımın atılmaması, surların gün geçtikçe yok olmasına neden olmaktadır. Oysaki dünyada eşi benzeri olmayan böylesi bir değerın aslına uygun restore edilerek turizme açılması şarttır.
- Turizmde Dicle barajının değerlendirilmesi de ayrı bir opsiyon olarak karşımıza çıkmaktadır. Eğil-Dicle arasında Dicle suyunun yoğun olarak aktığı alanın tatil ve mesire olanakları açısından büyük potansiyeli bulunmaktadır.
- Yüzyıllardır doğu ve batı ile kuzey ve güneydeki medeniyetlerin kesişme noktasında bulunan Diyarbakır, eğitim açısından da ciddi bir birikime ve gelişme potansiyeline sahiptir. Şark ve Garp kültürlerini ve ilimlerini birleştiren yeni bir üniversite açılması ve uygun politikalar/ enstrümanlarla desteklenmesi halinde Mısır'daki El Ezher Üniversitesi gibi bir konum olması hiç de zor olmayacaktır.
- Teşvik yasası öncesi ve sonrası durumunun analiz edilmesi amacıyla oluşturulan zaman serisi modelleri belge sayısı, yatırım ve istihdam değerleri için ayrı ayrı incelenmiş, teşvik yasasının olumlu etkileri gözlemlenebilmiştir. Ancak bu olumlu atmosfere katkı sağlayan çözüm sürecinin 2015 yılında sekteye uğraması bu olumlu etkiyi tedricen azaltmıştır.

- Analizlerde kullanılması en uygun olan modeller bir önceki dönem gözlem değerinden o dönemin tahmin değerinin elde edilebileceği AR(1) zaman serisi modelleri olarak bulunmuştur. Buna göre belge sayısı için  $X_t = 0,7298 * X_{t-1} + \varepsilon_t$  modeli, yatırım değerleri için  $X_t = 0,8674 * X_{t-1} + \varepsilon_t$  ve istihdam için  $X_t = 0,7215 * X_{t-1} + \varepsilon_t$  modelleri oluşturulmuştur.
- Elde edilen sonuçlar literatürü destekler niteliktedir. Geleceğe yönelik yapılan tahmin modeline göre ekonomik ve siyasi konjonktürün böyle devam etmesi durumunda 2020 yılında ortalama belge sayısının 64, yatırım miktarının 134 ve istihdam değerinin 1741 olması beklenmektedir. Alt ve üst limitler göz önüne alındığında gelişmelerin düzelmesi durumunda belge sayısının 141, yatırım miktarının 845 ve istihdam değerinin 4736 seviyelerine çıkacağı öngörülmektedir.

## KAYNAKÇA

Acar, Ozan; Çağlar, Esen, (2012). “Yeni Teşvik Paketi Üzerine Bir Değerlendirme”, *Türkiye Ekonomi Politikaları Araştırma Vakfı Politika Notu*, No: 2012/21.

Akdeve, Erdal; Karagöl, Erdal Tanas,(2013). “Geçmişten Günümüze Türkiye’de Teşvikler ve Ülke Uygulamaları”,*Dumlupınar Üniversitesi Sosyal Bilimler Dergisi*, Sayı:37.

Box, George E.P.;M.(1976). Jenkins,Gwilym. *Time Series Analysis: Forecasting and Control*, California: Holden Day.

Ekonomi Bakanlığı Teşvik İstatistikleri (2016).<https://www.ekonomi.gov.tr/>,( Erişim:2 Nisan 2017).

Gökmen, Selahattin; Kartaloğlu Emre;(2012). *Yeni Teşvik Sistemi 2012,İSMMMÖ Yayınları 151*.

Kahraman, Abdulkadir (2012) . *Soru ve Cevaplarla Yeni Yatırım Teşvik Yasası Sistemi*, İstanbul: KPMG Bağımsız Denetim ve Serbest Muhasebeci Mali Müşavirlik AŞ.

Kalkınma Bakanlığı, Kamu Yatırımları,(2016). <http://www2.kalkinma.gov.tr/kamuyat/> (Erişim: 28 Mayıs 2018).

Karacadağ Kalkınma Ajansı,(2012). <https://www.karacadağ.gov.tr/> (Erişim:26 Mayıs 2016).

Karacadağ Kalkınma Ajansı(2016).[http://www.investsanliurfa.com/Yeni Teşvik Sistemi,Di-yarbakir-Şanlıurfa 6. Bölge.s.10-13](http://www.investsanliurfa.com/Yeni_Tesvik_Sistemi,Di-yarbakir-Sanlıurfa_6_Bölge.s.10-13(Erişim:26_Mayıs_2018).)(Erişim:26 Mayıs 2018).

Kılınc Savrul, Burcu; Doğru, Bülent,(2013). “TR 22 Düzey 2 Bölgesinin 2012 Yılı Teşvik Sistemi Çerçevesinde Değerlendirilmesi”,*Çankırı Karatekin Üniversitesi İktisadi ve İdari Bilimler Fakültesi Dergisi*, Cilt: 3, Sayı: 1.

Konya-Karaman Ar-Ge ve İnovasyon Strateji Belgesi, (2014).Mevlana Kalkınma Ajansı.

MATLAB, <http://www.mathworks.com/products/matlab/tryit.html> (Erişim: Haziran 2016).

MİNİTAB, <http://www.mathworks.com/products/matlab/> (Erişim: Haziran 2016).

Türkiye İstatistik Kurumu web sitesi,(2016). <https://biruni.tuik.gov.tr/bolgeselistatistik/>, (Erişim: 28 Nisan2018).

Yalaz, Seçil;Atay, Arife;(2006).“Fuzzy Linear Regression For The Time Series Data Which is Fuzzified With SMRGT Method”, *Süleyman Demirel Üniversitesi Enstitüsü Dergisi*, 20(3).

(Footnotes) 1 2016 yılı Ocak-Mart dönemini kapsamaktadır.