

HİTTİT HİEROGLİFLERİNİN YAŞI MESELESİ

Dr. FÜRÜZAN KINAL

İlkçağ Tarihi Asistanı

Hittit hieroglifleri, bilindiği üzere, Büyük Hittit İmparatorluğu zamanında hittit çivi yazısı yanında, Nişantaş kitabesinde olduğu gibi, hem büyük âbideler, hem de mühür gibi küçük eserler üzerinde kullanılıyordu. Bir nevi resim yazısı olan bu yazıyı çözmek için birkaç bilgin senelerden beri uğraşmaktadırlar. Bunlar arasında bulunan H. Th. Bossert yıllardan beri aradığı anahtarını, nihayet 1945 Sonbaharında Adana ilinin Kadiri ilçesinde Karatepe adındaki bir harabede bulmak saadetine erişti¹. Onun bu şerefli keşfinin pek yakında bütün meçhulleri çözeceğine eminiz². Fakat biz burada Karatepe buluntularıyla yeniden bütün ilgiyi üzerine çeken Hittit hierogliflerinin bünyesi ve mensup olduğu dil gurubu gibi henüz münakaşalı meseleler üzerinde duracak değiliz; biz sadece tarihçiyi zor bir durumda bırakan Hittit hierogliflerinin yaşı ile meşgul olacağız. Zira bir taraftan bu sahadaki gayretleri defalarca sabit olan Bossert gibi bir bilgin, bu yazının başlangıcını M. ö. III. bine çıkardığı halde³, öte taraftan Hittit hierogliflerinin kısmen okunmasında en büyük kolaylığı sağlayan iki dilli (Hittit çivi ve hieroglif yazıları ile) Hittit mühürleri üzerindeki vukufu ile tanılan H.G. Güterbock, bu yazının M. ö. XIII. yüzyıldan daha yukarı çıkarılamıyacağı fikrindedir⁴.

Acaba bu iki görüşten hangisi doğrudur? Görülüyor ki, mesele üzerinde durmağa değer bir mahiyet göstermektedir. İşte bu etüdün gayesi, bu soruyu mümkün olduğu kadar doğru bir şekilde cevaplandırmağa çalışmaktır. Bu maksat için şöyle bir metod takib edilmiştir :

Orta Anadolu'da Alacahöyük, Alishar ve Boğazköy gibi kültür katları sistemli kazılarla tesbit edilen yerlerle güney Anadolu'daki Gözlükule ve Açıana (Alalakh) nın Bakırçağ ve eski Hittit tabakalarında ve münferit Soloi-Pompeiopolis depo buluntusunda iddia olunduğu üzere hieroglif yazılı belge olup olmadığını araştırmak ve böyle bir objenin ilk görüldüğü katı tesbit etmek.

¹ H. Th. Bossert ve Dr. Halet Çambel, Karatepe (ilk rapor) (İstanbul Üniversitesi Edebiyat Fakültesi yayınları, 1), Üniversite Basımevi, İstanbul 1946.

H. Th. Bossert ve Dr. Bahadır Alkım, Karatepe (ikinci ön rapor) (İstanbul Üniversitesi Edebiyat Fakültesi yayınları 3), Pulhan Matbaası, İstanbul 1947.

² H. Th. Bossert, Belleten, 47 (1948), s. 515-531.

³ H. Th. Bossert, Altanatolien, s. 63; Königssiegel, s. 21, 273, 300. Asia, s. 73, 97.

⁴ H. G. Güterbock, MDOG 72 (1933), s. 46'da bu fikirde ise de, daha sonraki tetkiklerinde (SBo I, s. 56) hieroglifli Tabarna mühürlerini M. ö. XV. yüzyıldan evvele koymaktadır.

Bulunan işareti bu sahada çalışan bilginler tarafından kabul edilen mevcut işaret listelerindeki benzerleriyle karşılaştırmak suretiyle bu yazının ilk defa ne zaman ve nerede karşımıza çıktığını bulmak.

a) Alacahöyük

Alacahöyük'te 1935 denberi devam eden kazılar hakkına Türk Tarih Kurumu tarafından yayımlanan raporlara göre ⁵, burada 4 kültür devrinde 15 yapı katı tesbit edilmiştir ;

IV. kat (15-9 yapı katları) = Kalkolitik çağ (M. ö. 4000)

III. kat (8-5 yapı katları) = Bakır (Bronz) çağı (M. ö. 3000 - 2500)

II. kat (4-3b-3a, 2 yapı katları) = Hittit devletleri çağı (M. ö. 2000 - 1200)

I. kat (1. yapı katı) = Post-Hittit-Fryg çağı (M. ö. 1100 den bugüne kadar)

Hieroglifin daha III. binde mevcudiyeti ileri sürüldüğüne göre evvelâ bu zamana tekabül eden Bakırçağını ele almak gerekmektedir. Alacahöyükte Bakırçağ muhteşem kiral mezarlarıyla temsil edilmektedir. Bunlardan B. M. mezarında bulunan meşhur geyik heykelciği (Al. 658) üzerindeki gümüşle yapılan iç içe daireler ile bir çoğaltma işaretine benzeyen şekilleri, Bossert hieroglif işareti olarak kabul etmektedir ⁶. Gerçi geyik figürü 6,25 m. derinlikte, yani 3000 - 2500 yılları arasına konulan Bakırçağ tabakalarında bulunmuştur ve Meriggi 186 daki (s) ile tamamen benzemekte ve daha sonraki hieroglif yazılarında aynı işaretin (s) sadası verdiği Gelb tarafından da kabul edilmektedir ⁷. Fakat mezarda geyikle birlikte bulunan diğer eşyalar, kil veya madeni kaplar üzerinde yazıya dair en ufak bir işaret yoktur. Eğer bu işaretler yazı işareti olarak kabul edilirse, geyiğin boynu etrafında görülen zikzak çizgileri ve aynı suretle jeometrik desenli çanak-çömlekler ve mühürler üzerindeki bütün çizgileri de yazı işareti olarak kabul etmek gerekmez mi ? İşte bu mülâhazalarla biz Bossert'in fikrine iştirak edemiyoruz.

Yine Bakırçağ Alacahöyüğünde 5,60 m. derinlikte bulunan bir kap üzerindeki (Al. a 173) ok ucuna benzeyen şekiller de Bossert'e göre hieroglif işaretleridir ⁸. Gerçekten bu işaret de Meriggi listesinin No : 70'i ile benzerlik göstermektedir. Fakat aynı işaretin kabın etrafını çevrelemesi, yani bir düziye tekrarı bunun yazı işareti olmaktan ziyade herhangi bir maksatla yapılmış ve meselâ bir süs motifi olduğu hissini uyandırmaktadır. Nitekim Alacahöyük hâfiri de "bir süs tekrar ediyor,,

⁵ Remzi Oğuz Arık, Alacahöyük hafriyatı 1935 (Türk Tarih Kurumu yayınları Seri: V, No. 1) Ankara 1937.

Hâmit Zübeyr Koşay, Alaca Höyük hafriyatı 1936 (Türk Tarih Kurumu yayınlarından, seri: V, No. 2) Ankara 1938. Belleten V, 17-18 (1941) s. 2.

⁶ H. Th. Bossert, Altanatolien, s. 63 ; Asia, s. 97.

⁷ I. Gelb, Hittite hieroglyphs, II, s. IV ve 30.

⁸ H. Th. Bossert, Altanatolien, s. 63.

diyor⁹. Bundan başka geyik için yapılan itirazlar burada da ileri sürülebilir. Bundan dolayı kanaatimizce ve bugünkü buluntulara göre Bakırçağ Alacahöyüğünde yazı yoktur. Şimdi bunu takip eden II. kültür tabakalarına, yani Hittit devletleri çağına bakalım :

Elde bulunan raporlara göre Hittit çağında üç mimarî yapı katı tesbit edilmiştir. Bunlardan 2. kat Büyük Hittit devleti, iki safha gösteren 3. mimarî kat Orta Hittit devleti, 4. kat ise Eski devlet zamanlarına ait mimarî kalıntıları göstermektedirler¹⁰. Burada bizi ilgilendiren tabii Eski Hittit tabakalarıdır, çünkü hieroglif yazının Büyük devlet zamanında kullanıldığı yukarıda söylendi. Alacahöyüğün yayımlanmış bulunan raporlarında Eski Hittit katından bir tane bile hieroglif yazılı vesika yoktur. Fakat 1942 yılı kazısına ait inventer defterlerinde (Al. g 151) olarak gösterilen ve henüz neşredilmemiş olan¹¹ Eski Hittit mimarî katına ait bir kap üzerinde bir damga mühür baskısı bulduk (Fig. 1). Bu mührün orta yüzü diğer birçok mühürlerde olduğu gibi, bir daire ile çevrelenmiştir. Orta yerde sivri külâhı ile kollarını yukarı kaldırmış bir tanrı tasviri vardır. Tanrının önünde bir üçken ile çapları çizilmiş bir kurs, arkasında ise yine bir üçken ve bir yıldız veya rozet görülmektedir. Daha aşağıdaki bozuk izlerden bir şey anlayamıyoruz. Bu işaretlerden üçkeni Alaca'nın Orta Hittit katında bulunan Al. e 198 ve Al. e 113 (Fig. 2) mühürleriyle Alishar'm d 1526 ve c 1456 (Fig. 3 a ve b,'ye bak.) mühürlerinde, rozeti ise Boğazköy'den çıkan Huzzia ve Alluvamna'nın mühürlerinde (Fig. 5 ve 4), Açana mühründe (Fig. 8) de gördüğümüzden, bu işaretlerin hieroglif olduğunu kabul ediyoruz. Alacahöyükte Orta Hittit denilen katın karakteristiği, hâfirlerin belirttiğine göre, hieroglif yazılı belgelerin bol miktarda ortaya çıkmasıdır¹². Gerçekten yukarıda zikredilenlerden başka Al. d 13, Al. d 136 numaralı hieroglif yazılı mühür baskılarını ihtiva eden bülleler, hep bu kattan çıkarılmışlardır. Bu belgelerin en yeni Alacahöyük raporunda Güterbock tarafından izahları yapıldığından, fazla izaha girişmeyeceğiz. Ancak bir noktaya işaret etmek istiyoruz : Orta Hittit denilen kat, yeni raporda 1700 - 1300 arasına konulmuştur. Fakat hatırlamak lâzımdır ki, Hittit tarihi kronolojisi Mezopotamya ve Mısır synkronizmalarına dayanmak mecburiyetinde kaldığı müddetçe, şüphe yok ki onlara uymak zorundadır. Babil kronolojisi üzerindeki yeni çalışmalar, Hammurabi veya I. Babil sülâlesinin başlangıcını 100-150 sene indirmeğe mütemayildirler¹³.

⁹ Remzi Oğuz Arık, L. c. CXIX.

¹⁰ Koşay, Dr. H. Z., Alacahöyük hafriyatı 1937-39 raporu, s. 59. (Türk Tarih Kurumu tarafından basılmaktadır).

¹¹ Bu parçayı kullanmama müsaade eden Müzeler Umum Müdürü sayın Dr. H. Z. Koşay'a burada açıkça teşekkür ederim.

¹² Koşay, Dr. H. Z., Belleten V, 17-18 (1941) s. 2.

¹³ Sidney Smith, The Antiquaries Journal, XIX (1939), s. 38-49; Albright, BASOR 77, s. 20 v.d.

Böylece Eski Hittit devleti kronolojisi için tek sabit nokta olan I. Mursil'in Babil seferi 1600 lere konmuş oluyor¹⁴. Diğer taraftan Boğazköy'de Nişantaş kitabesinin okunması, kiral Alluvamna ve Huzzia mühürlerinin bulunması ile Hittit kiral listesindeki boşlukların doldurulması gibi Anadolu'daki yeni tetkikler de bu indirmeyi desteklemektedir. Böylece evvelce Eski ve Yeni Hittit devletleri arasında bulunduğu zannedilen 200 senelik Karanlık çağ denilen zamana tekabül eden Orta Hittit devleti ortadan kalkmakta ve Eski Hittit devleti fasılasız olarak Yeni devlete intikal etmektedir. Bundan dolayı Alacahöyük hâfirlerinin "Orta Eti., dedikleri ve 1700 - 1300 arasına koydukları bu yapı katlarının hakikatte hangi Eti devleti zamanına ait tabakalar olduğunu tayin etmek zordur. Zira verilen rakamlar bir taraftan Eski, diğer taraftan Yeni devleti içine almaktadırlar. Fakat Schaeffer, yeni eserinde Alacahöyük buluntularını Ras - Şamra (Ugarit) Boğazköy ve Alişar ile mukayese ederek, Alacahöyük hâfirlerinin II. tabaka için verdikleri 2100 - 1200 tarihlerini kabul etmiyor ve ikna edici delillerle her iki Hittit devleti zamanına ait olan bu tabakanın 2300'den en fazla 1750 veya 1600'e kadar devam ettiğini ileri sürüyor¹⁵. Bu takdirde II. tabaka yalnız Eski Hittit devletini göstermiş oluyor ki, böylece Alacahöyük raporlarındaki Orta Hittit menşeli bütün mühürler, Eski Hittit devleti zamanına ait olmuş oluyor. Esasen yukarıda zikredilen bu yalnız hieroglif yazılı mühürlerin, Büyük devlet zamanına ait çivi ve hieroglif yazılı kiral mühürlerinden olan üslûp farkını yabancı bir göz dahi ilk bakışta görebilir.

b) Alişar vesikaları :

Anadolu'nun stratigrafik arkeolojisine esas tutulan Alişar'da da bizi ilgilendiren tabakalar Bakırçağ (I b), Kappadokia boyalı keramik kültürü (III) ve Hittit imperatorlukları (II) tabakalarıdır. Bunlardan M. ö. III. bine tekabül eden Bakırçağında yazılı vesika yoktur. Bu devre ait mühürlerde Kalkolitik çağ mühürlerindeki hendesî şekiller ananesinin devam ettiği anlaşılıyor¹⁶. Aynı suretle III. tabakada da yazı yoktur. Ancak II. tabakada, yani II. bin yıl başlarındaki Asurlu kolonistlere ait Kültepe tabletlerinde çivi yazısı şeklinde karşımıza çıkmaktadır. Asur koloni devrinin Eski Hittit devletiyle çağdaş olduğu anlaşılmıştır. Fakat Alişar kazısında da Eski ve Yeni Hittit imperatorlukları bir arada mutalea edildiğinden, genel olarak kullanılan "Hittit imperatorlukları,, tabiri araştırmayı güçleştirmektedir. Fakat bu tabakanın 10 T safhasında, Hittit tarihinde henüz izole bir halde durmakla beraber, Eski devlet zamanına aidiyetine şüphe olmayan kiral Anitta'ya ait bir vesika bulunmuştur. Böylece bu tabakanın 10 T ve ona tekaddüm eden 11 T safha-

¹⁴ Kemal Turfan, DTC Fakültesi yaylığı, İstanbul 1941, s. 981.

¹⁵ F. Cl. Schaeffer, Stratigraphie comparée et chronologie de l'Asie Occidentale (III. e et II. e millénaires) London, Oxford University Press, 1948, s. 278-301.

¹⁶ Nimet Dinçer, DTC Fakültesi Dergisi II, 1 (1943) s. 74 v.d.

larının Eski devlet zamanını hattâ daha eski devirleri gösterdiği anlaşılmıştır. İşte tam bu tabakalardan çıkarılan on mühürden ¹⁷ biri müstesna hiçbirinde hieroglif görülüyor. (c 1456) invanter numaralı bu mührün ortasında iç içe iki daire vardır. Bu iki daire birbirine üçkenlerle merbuttur. Ortadaki boşlukta üç hieroglif işareti görülüyor. Bunlardan en üstteki Fırtına tanrısının veya Şantaş'ın idogramı sayılan ¹⁸ bir (W) işareti, ortada uzanmış bir el, altta da üçken vardır (Fig. 3). Diğerlerinden 6 numara üzerinde görülen kanadlı demon tasviri, Alacahöyük'te Orta hittit katında bulunan ve demonla birlikte hieroglif işaretlerini de ihtiva eden Al. d 113 silindir mührü ile mukayese edilebilir. Bundan başka Hittit katından olarak gösterilen birçok mühürlede aynı hayvan motiflerine (d 2223, c 385, e 243 karş.) ve aynı çizgi motiflerine (d 2709, d 1221, d 476) rastlıyoruz. Bunun içindir ki Schaeffer, Alişar tabakalarının tarihlenmesi hususuna da itiraz ediyor ve II. tabakanın 1900-1600 arasına konulmasını teklif ediyor ¹⁹. Bu görüş nazari itibara alınrsa, bu takdirde genel olarak Hittit katı diye gösterilen II. tabaka, yalnız Eski Hittit devleti zamanını göstermiş olur ki, bu suretle de bu tabakadan çıkan c 2589; d 1526; d 975 ve c 475 invanter numaralı bütün hieroglif mühürler Eski devlet zamanına ait olmuş olur.

c) Boğazköy vesikaları :

Boğazköy kazıları yalnız çivi yazılı değil, hieroglif yazılı da pek çok vesika vermiş bulunuyor. Bilhassa 1931/33 senelerinde Büyükkale'nin batısında keşfedilen mühür deposunun *in situ* durumda ele geçmesi ²⁰ önemlidir. Burada bulunan bazıları iki dilli (çivi ve hieroglif yazılı), bazıları yalnız hieroglif veya çivi yazılı mühürlerin hemen hepsi neşredilmiş ve deponun Büyük devlet zamanına ait olduğu anlaşılmıştır ²¹. Fakat Eski Hittit kırallarından olduğunu bildiğimiz Alluvamna'nın mührü (Fig. 4) bu deponun içinde bulunmamıştır ve bu mührün ortasında da yine eski Hittit kırallarından olan Huzzia'nın mühründe olduğu gibi, sadece bir rozet veya yıldız vardır (Fig. 5). Güterbock bu iki mührü " Tabarna

¹⁷ Bu 10 T ve 11 T safhalarında bulunan on mühür şunlardır :

- 1 b 1651 üzerinde münhani çizgilerle tezyinat vardır.
- 2 b 2187 üzerinde iki arslan tasviri.
- 3 b 2240 üzerinde maske motifi.
- 4 b 2427 üzerinde çizgi motifi.
- 5 b 2439 üzerinde etrafı şerit, ortasında güneş tasviri vardır.
- 6 e 2310 üzerinde kanadlı demon tasviri.
- 7 b 1140 üzerinde bir hayvan tasviri.
- 8 b 2503 üzerinde No. 4 gibi.
- 9 e 333 üzerinde hayvan tasviri.

10 c 1456 üç hieroglif işareti.

¹⁸ H. Th. Bossert, *Santas und Kubaba*, s. 43.

¹⁹ F. Cl. Schaeffer, *L. c.* s. 325.

²⁰ H. G. Güterbock, *Siegel aus Boğazköy, II*, Berlin 1942 (=AfO Beiheft 5) s. 4.

²¹ MDOG 75 (1937), s. 52.

mühürleri „ dediği guruba sokmaktır. Tabarna mühürlerinden SBo I, 89 da da aynı rozet görülmektedir. Fakat yine bu guruptan olan 87, 88 A, 88 B ve 92 numaralı mühürlerde rozetle birlikte üçken ve fiyong işareti görüldüğü gibi, bir diğ erinin (SBo I, 91) ortasında da yalnız kafes işareti vardır. Güterbock bütün bu işaretleri sembol olarak kabul etmektedir. Halbuki bu işaretler birbirleriyle çeşitli kombinasyonlar halinde görülüyorlar. Bu durum bu işaretlerin yazı olarak kullanıldığını gösterir. Kaldı ki bizzat kendisi Tabarna mühürlerinin Yeni devletin başlangıcından, hattâ 1500 den az evvele koymaktadır²². Bundan başka Hittit tabakasının altında bulunan iki mühür (No : 98, 102) üzerinde tanrı tasvirile birlikte hieroglifler görüyoruz. Güterbock bunları “ yalnız hieroglif yazılı mühürler „ gurubuna koyuyor ve bir nevi hieroglif yazılı Tabarna mühürleri ismini verdiği bu mühürlerin, edikulalı mühürün ilk görüldüğü zamanlarda (Suppiluliuma'dan evvel) çivi yazılı tabarna mühürlerinin yerine kaim olduğunu söylüyor²³. Diğer taraftan Boğazköy'deki hieroglif yazılı Nişantaş şeceresinde Suppiluliuma'nın seleflerinin isimleri de hieroglifle yazılmıştır. Bütün bu deliller şimdiki halde Suppiluliuma'dan en az üç nesil evvel hieroglif yazının Boğazköyde bilindiğini göstermektedir²⁴ Şimdi bir de güney Anadolu'daki kazı verimlerine bakalım :

d) İşputaşu mühürü :

Bu mühür Tarsus'ta Gözlükle'de yapılan kazılarda, Hetty Goldman'ın üç metre tabakası diye adlandırdığı Hittit imperatoluğu kültür katlarında bir evin duvarları arasında (Fig.6) bulunmuştur. Hâfir, mührü Kilikya'nın Hittitler tarafından zaptı ile büyük Hittit imparatorluğunun yıkılması arasındaki zamana koymaktadır²⁵. Mührün ortasındaki boşlukta dört hieroglif işareti veya tanrı sembolleri vardır. Etrafında ise çivi yazısı ile “ Priyavatri²⁶ nin oğlu kiral İşputaşu „ yazılıdır. Bu ismi biz Boğazköy vesikalarından da tanıyoruz. Gerçekten, yeni kronolojiye göre M.ö. 1500 lerde yaşadığı kabul edilen Hatti kralı Telepinus'un bir Kizvatana kralı İşputaşu ile yaptığı anlaşmadan bazı parçalar ele geçmiştir²⁷. Meselenin önemi Tarsus'ta mührü bulunan İşputaşu ile, andlaşması bulunan Kizvatana kralının aynı şahıs olup olmadığı noktasıdır. Kizvatana'nın bugünkü Kilikya olduğu anlaşıldığın-

²² SBo I, s. 54.

²³ SBo I, s. 56.

²⁴ Boğazköy kazılarında K/20 karesinin Eski Hittit tabakalarında bulunan ve bir çıplak tanrıçeyi tasvir eden bir kalıp üzerinde de hieroglife benzer işaretler vardır, Bittel bunları bir hayvan tasviri gibi görmüştür (MDOG 77, s. 26, bak.) Eserin orijinalini tetkik imkânını bulamadığımız için, burada buna sadece işaret etmek istiyoruz.

²⁵ AJA 39 (1935) s. 536.

²⁶ Gelb, bu ismi ilk defa İzriavatri şeklinde okumuştur, Priavatri okunuşu için bak, Goetze, AJA 40 (1936) s. 210.

²⁷ MDOG 73 (1935) s. 33 ve 75 (1937) s. 62.

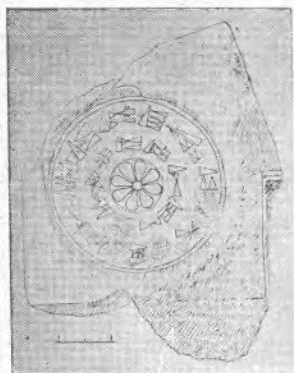


Fig. 4 — Alluvamna mührü.

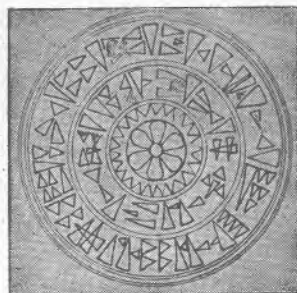


Fig. 5 — Huzzia mührü

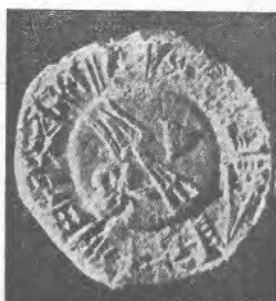


Fig. 6 — İsputaşsu mührü.



Fig. 7 — Soloi - Pompeiopolis mührü.



A



B

Fig. 8 — Açana mührü.



Fig. 1 — (Al. g 151)

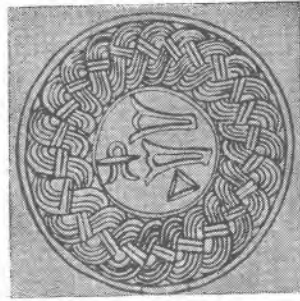
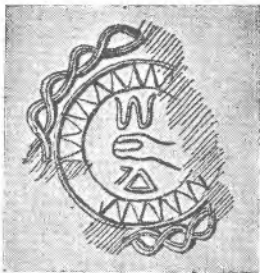


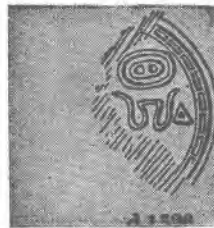
Fig. 2 — Al. e 198



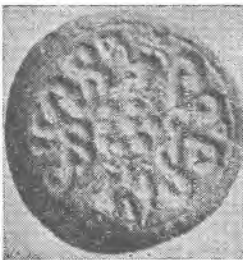
Fig. 2 — Al. e 113.



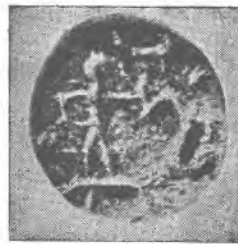
C 1456



C 1526



d 975



C 475

Fig. 3 — Alishar damga mühürlerinden

dan ²⁸ bu ihtimal akla yakın gibi geliyorsa da, Eski Hittit devletine ait vesikalarda (2 BoTU 12 B I₁₂) ve Kappadokia tabletlerinde ²⁹ bu adın bulunmasına dayanarak Güterbock bu ayniyeti reddetmektedir ³⁰. Goetze ise mühürdeki çivi yazısının Yeni devlet zamanındaki kaligrafiye nazaran daha arkayık bir karakter gösterdiğine ve mühürde İspuhahsu'ya sadece kiral denmesinin Eski Hittit metinlerinde görülen ananeye uyduğuna dayanarak mührü 1900-1500 arasında tarihlemekte ve iki kiralın aynı şahıs olduğunu kabul etmektedir ³¹. Onun delilleriyle bu ayniyet kabul olursa bile, konumuz için önemli olan cihet, Eski Hittit devletine ait olan bu mühürdeki hieroglif işaretlerinin İspuhahsu ismi ile ne derece ilgili olduğu meselesidir? Mührün yüzündeki dört işaret şunlardır: Fırtına tanrısının idogramı veya sembolü olan (W), bunun altında kiral işareti olan ortası haçlı üçken, bunun sağında küçük bir üçken, solunda bir fiyong. Bu işaretlerin benzerlerini Alishar ve Alacahöyük'te Eski Hittit tabakalarında bulunan mühürlerde de gördük. Bunlardan hiçbirinin İspuhahsu adıyla münasebeti yoktur, burada sanatkâr sadece kiralın tanrılarına ait kutsal sembolleri göstermek istemiştir. Şu halde bu işaretler ister yazı, isterse sembol olsun, bir fikri ifade etmektedir. Yazı da muayyen işaretlerle muayyen fikir ve mefhumların ifadesi demek olduğuna göre, İspuhahsu mühründeki işaretleri hieroglif yazı olarak kabul etmek gerekiyor. Zira yine aynı bölgede ve takriben aynı zamanlara ait başka bir mühür üzerinde de hieroglif işaretlerine rastlıyoruz.

e) Soloi-Pompeiopolis depo buluntusu :

Mersin yakınında Sol. Pom. de 1889 senesinde şiddetli bir sağnağın yerinden oynattığı büyük bir taşın altında içi taş ve bronz âlatlarla dolu bir küp çıkmış, bunu gören çobanla birlikte buluntu yerine giden von Luschan, burada küçük bir sondaj da yapmış, fakat araştırmaları adı geçen taşın Roma İmparatorluk devrine ait olduğu ve küpün içindeki buluntularla hiçbir münasebeti olmadığı neticesini vermişti. Buluntu hakkında ilkin Luschan 1902 de bir rapor yayımlamıştı; ondan 37 sene sonra K. Bittel bugün (1939) Berlin müzesinin Önasya bölümünde bulunan bu depoyu yeni baştan inceliyerek etraflı bir makale neşretti ³². Burada bizi ilgilendiren nokta, 77 parçadan ibaret olan bu eşyalar arasında bir tane de hieroglif yazılı mührün bulunmasıdır (Fig. 7). Gerçi bu, sistemli bir tabaka kazısıyla meydana çıkmış değildir. Bununla beraber Bittel eşyaların zaman bakımından bir tecanüs gösterdiklerine işaret etmekte ve tipik bir mührü Alishar kalkolitik'indeki benzerleriyle mukayese ederek ve bronz âletlerin çokluğuna dayanarak buluntuyu

²⁸ A. Goetze, *Kizzuwatna and the problem of Hittite Geography*, New-Haven, 1940, s. 23.

²⁹ Lewy-Eiser, *Die Altassyrischen Rechtsurkunden vom Kültepe*, I (1930) No. 102.

³⁰ SBo I, s. 54. n. 197.

³¹ AJA 40 (1936), s. 214.

³² K. Bittel, *Der Depofund von Soloi-Pompeiopolis*, ZA 46 (N. F. XII) s. 183.

M. ö. II. bin başlarına koymaktadır. Böylece İşputahşu mühründen 500 yıl daha eski bir zamanda hiyoglif yazı ile mi karşılaşılıyor? Filvaki bu tarihleme, kalkolitik ve eski tunç çağ mühürlerinin münhasıran geometrik deseni yerine, Eski Hittit çağının hayvan stili kullanması keyfiyetine uymaktadır³³. Gerçekten S 3993 numaralı bu mühür üzerinde de münavebe ile dizilmiş geyik ve dağ keçisi başları görülüyor. Bittel'in beş gruba ayırarak mutalea ettiği bu tasvirlerden, mahiyeti pek vazih olmıyan üç numaralı gurubun altında bir tarafı açık bir kare ile onun altında arzanî istikamette konmuş bir kama veya kavsi pek az olan bir hilâl şekli vardır. Bittel ile Bossert bu işaretleri hieroglif olarak kabul etmektedirler³⁴. Buna karşı B. Landsberger bu görüşü reddetmektedir³⁵. Halbuki bu işaretlerden üstteki Meriggi 213, alttaki de Meriggi 341 ile tamamen benzerlik göstermektedirler. Bundan başka bu işaretler diğer mühürlerden tanıdığımız tanrı veya kiral sembollerinden hiçbirine uymamaktadır. Bu sebeple bu işaretlerin buradaki mevcudiyeti insanı, mührü yapan sanatkârın eserine bir özellik vermek, mühür sahibinin hususî işaretlerini koymak istediği yolunda bir düşünceye sevk etmektedir. Böylece yine muayyen bir fikrin ifadesi yoluna gidilmiş olduğu esasına dayanarak Sol.-Pom. mührü, hieroglif yazılı en eski belge olarak nazarı itibare alınabilir.

f) Tel-Açana (Alalakh) mührü :

Doğrudan doğruya Anadolu çevresinde bulunmamaıyla beraber, siyaset ve kültür tarihi bakımından Anadolu ile daima aynı mukadderat birliğine tâbi olan³⁶ Hatay'da da hieroglif yazılı vesika çıkmıştır. Gerçekten Amik ovasındaki 178 hüyükten biri olan Açana'daki İngiliz kazılarında 1600 lerce tarihlenen IV. tabakadaki hieroglif yazılı mühür buluntusu dikkate değer. Bu mührün her iki yüzü de pek az değişiklikle aynı işaretleri taşımak gibi bir özellik göstermektedir (Fig. 8). Bunun içindir ki Hrozný bunun bir adak eşyası olması ihtimalinden bahsetmektedir³⁷. Mührün A yüzü 4, B yüzü 5 düzensiz bölüme ayrılmıştır. Her bölümün içinde sıra ile güneş veya kiral sembolü olan rozet, Şantas'ın anblemi sayılan yaba ve geyik boynuzu ve üçken vardır; bu bakımdan Sol.-Pom. mührünü hatırlatır. Hrozný A yüzünün ortasındaki üç işaretin mührün sahibi olan Hittit kiralının adı olduğunu zannetmektedir. B yüzünün ortasındaki işaretin Mısır'ın hayat anlamına gelen Ankh'ı ile mukayese edilen³⁸ fiyong işaretinde Hrozný ile Barnett'in fikirleri birdir³⁹. Hie-

³³ Nimet Dinçer. L. c. s. 76.79.

³⁴ K. Bittel, L. c. S. 199; Bossert, Ein hethitisches Königsiegel, Berlin 1940, s.21.

³⁵ B. Landsberger, Sam'al. Ankara 1948 (Almanca basımı), s. 109 n. 258.

³⁶ Halil Demircioğlu, Ankara Üniversitesi Haftası - Hatay, Ankara 1945, s. 54.

³⁷ AJ XIX (1930) s. 16 v, d.

³⁸ SBo I, s. 46.

³⁹ Hrozný, AJ XIX s. 16; R. s. Barnett, aynı mecmua, s. 33-37.

rogliflerin doğru veya yanlış okunması işini bir tarafa bırakırsak, demek ki Hatay bölgesinde de 1500 den evvel hieroglif ile karşılaşırız.

Şimdi yukarıdanberi gördüklerimizi hülâsa edelim : Orta Anadolu'nun üç büyük kazı yerinde M. ö. III. bine ait kültür tabakaları içinde bir tek dahi hieroglif işaretli bir obje yoktur. İkinci bin başlarında Alışar ve Alacahöyük'te tam Eski Hittit katından ancak birer tane olmakla beraber, bu şehirlerdeki II. tabakaların, Schaeffer'in çok haklı olan mukayeseli stratigrafi esasına uyarak, tamamen Eski Hittit çağına ircaı halinde, bu katlarda bulunan birçok hieroglif yazılı mühür veya mühür baskılarının mevcudiyetini gördük. Boğazköy'deki Tabarna mühürlerinin 1500 den evvele konması da bunu desteklemektedir.

Güney Anadolu'daki kazılara gelince: Yeri tabaka kazısıyla sabit olan İspatıhsu mührü üzerindeki işaretler, gördük ki Boğazköy'ün Yeni devlet kiral mühürlerinde olduğu gibi, mühür sahibinin ismini her iki yazı ile, çivi ve hieroglif yazısı ile vermiyor, aksine çivi yazısı ile kiralın adını, hieroglif ile de kiralın tanrılarının ismini yazıyor. Keza Sol. - Pom. mühründe de muayyen işaretlerle muayyen bir fikrin ifadesi esasına dayanarak hieroglif yazının mevcudiyetine hüküm edildi. Şu halde hieroglif yazı M. ö. II. bin başında Anadolu'da kullanılıyordu. Bu hükmü Boğazköy vesikalarındaki bir kayıt da desteklemektedir. Bossert'in pek isabetli olarak işaret ettiği gibi⁴⁰, Eski devlet zamanına ait olan Anittas metninde kiralın "tablet in bu sözlerini cümle kapısına yazdırtım," ifadesi dikkate değer. Zira bugünkü bilgimize göre Hittitler kaya âbideleri ve taş anıtlar üzerine hiçbir zaman çivi yazısı ile yazmıyorlardı. Bu itibarla daha Anittas zamanında çivi yazısı ile birlikte hieroglifin de kullanıldığına şüphe kalmıyor. Burada Suppiluliuma zamanında yazdırıldığı kabul edilen⁴¹ Nişantaş kitabesindeki Suppiluliuma'nın ecdadının adlarını gösteren hieroglif işaretlerin ilk defa Büyük Kiralın zamanında mı yazıldığı, yoksa daha evvel mevcut olan hieroglif yazılı bir numuneden mi kopye edilmiş olduğu sorulabilir? Güterbock haklı olarak bunu tayin edememektedir; fakat bir kiralın, kendinden evvel yaşayan aynı isimli kiralın aynı mührünü olmasa bile, yine aynı hieroglif işaretlerini kendi mührüne de kazdırmış olması gerekmektedir. Bu itibarla gerek Nişantaş'taki Hattusil ve Tuthalia adları, gerek bu adları taşıyan muahhar hieroglifli mühürler, 2000—1500 arasında hieroglif yazının orta Anadolu'da mevcudiyeti için bir *terminus post quem* sayılabilir. Bundan başka burada ele aldığımız hieroglif yazılı mühürler, Yeni devlet kiralının isimlerini her iki yazı ile gösteren mühürlerden üslûp bakımından da farklıdır. Böylece II. bin başla-

⁴⁰ H. Th. Bossert, *Königssigel*, s. 21.

⁴¹ K. Bittel und H. G. Güterbock, *Boğazköy*, I, Berlin 1935 (= APAW, Phil.-Hist. Klasse. Nr. 1) s. 63.

rında orta ve güney Anadolu'da çivi yazısı yanında hieroglif yazınında kullanılmağa başladığını kabul etmenin yanlış bir iş olmayacağı kanaatine vardık ⁴². O halde hieroglif yazının başlangıcı ne Bossert'in inandığı gibi III. binedir, ne de Güterbock'un zannettiği gibi M. ö. XIII-XV. yüzyıldadır. Doğuşu ve merkezi henüz bilinmiyen bu yazı, II. bin başlarında ilkin sembol halinde olsa bile kullanılmağa başlamış ve Büyük İmparatorluk devrinde gelişerek geç Hittit beylikleri (Post-Hittit) çağında son tekâmülüne erişmiştir.

⁴² Burada Türk Tarih Kurumu'nun Kültepe'de yaptırdığı 1948 kazısında bulunan Kappadokia zarflarından birinin üzerindeki bir silindir mühür baskısında arkadaşım Doç. Dr. Nimet Özgüç'ün, hieroglife çok benzeyen şekiller gördüğünü bana bildirdiğini de teşekkürle kaydetmek isterim. Şimdilik bu yoldaki çalışmaları beklemekle beraber, eğer bu keşif doğru ise, bu takdirde vardığımız netice, tarihi mevsuk olan bu tabletlerle de teyyüt etmiş olacaktır.