



KAZAKİSTAN'DAKİ TÜRBE-CAMİ ÖRNEKLERİ*

Rüçhan BUBUR**

ÖZET

Genel bilinen tanımlamayla bir mescide sahip türbe kavramı Orta Asya'da, türbe ve caminin aynı yapı bütünü içinde birlikte tasarlanarak oluşturulduğu "Türbe – Cami" olarak adlandırılan yapı türlerinde karşımıza çıkmaktadır. Bildirimizde, Güney Kazakistan Bölgesi'nde günümüze ulaşmış olan türbe – cami örnekleri, plan ve fotoğraflarıyla tanıtılıp, Orta Asya'daki benzerleriyle karşılaştırılarak değerlendirilecektir.

Anahtar Sözcükler: Kazakistan, Türk Mimarisi, Türbe, Türbe – Cami

ABSTRACT

The concept of tomb with a mosque, as in the general definition, appears in Central Asia in the buildings called tomb-mosque, in which tomb(s) and mosque were designed together within the integrity of one building. In this paper, the tomb-mosques from the Southern Kazakhstan, which survived to our time, will be introduced with their plans and photographs, and evaluated by comparing with their matches in other parts of Central Asia.

Keywords: Kazakhstan, Turkic architecture, Tomb, Tomb-Mosque

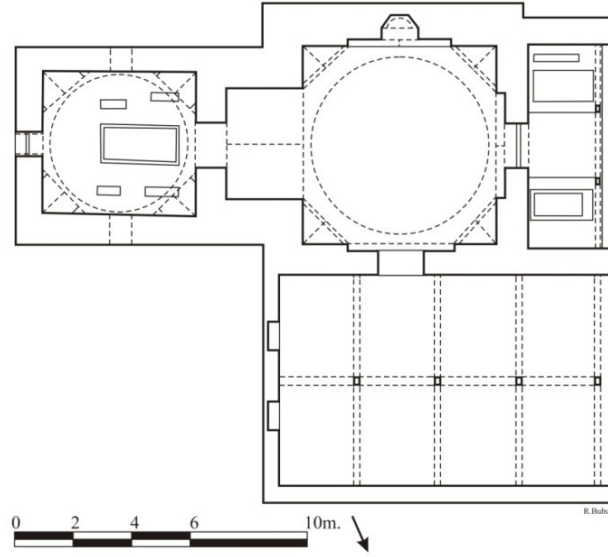
Bu çalışmamızda, Orta Asya'da bir cami ile türbenin birlikte tasarlandığı ve yayınlarda çoğunlukla "Türbe – Cami" olarak isimlendirilen yapı grubunun Kazakistan'daki örneklerinden bir grubunu tanıtacağız. Söz konusu tanıtacağımız bu örnekler, Güney Kazakistan Bölgesi içinde yer almaktadır.

* Bu makale XII. Ortaçağ-Türk Dönemi Kazıları ve Sanat Tarihi Sempozyumu'nda (15-17 Ekim 2008, Çanakkale) *Kazakistan'daki Türbe-Camii Örnekleri* başlığı altında bildiri olarak sunulmuştur.

** Yrd. Doç. Dr., Ege Üniversitesi Türk Dünyası Araştırmaları Enstitüsü Türk Sanatı Anabilim Dalı.

Bir cami ve türbe olmak üzere iki ana mekâna sahip olan bu yapılar, plan tasarımı açısından cami ile türbenin doğrudan birbirine bağlandığı yapılar ve cami ile türbenin bir ara mekânla birleştirildiği yapılar olmak üzere iki grupta incelenebilir.

Cami ile türbenin doğrudan birbirine bağlandığı gruba ait ilk örneğimiz Türkistan'a bağlı Kalinino köyündeki, Kommünizim kolhozunda bulunan **El Hoca Ata Türbe - Camii**'dir.

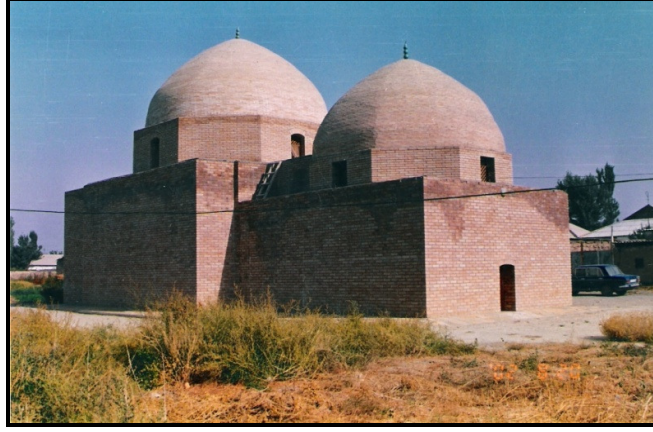


Çizim 1: Türkistan, El Hoca Ata Türbe - Cami.



Resim 1: Türkistan, El Hoca Ata Türbe - Cami. Batı cephesi.

Yapı, doğu batı yönlü yerleştirilmiş, birbiri içinden geçilebilen bir cami ile bir türbeden oluşan iki kubbeli mekân ile caminin giriş cephesinin önünde yer alan son cemaat yeri ve kuzey cephesinin önündeki hemen hemen camiyle aynı büyüklükte bir alana sahip, ahşap tavanla örtülü ikinci bir son cemaat yerinden oluşmaktadır¹ (Çizim 1) (Res. 1).



Resim 2: Türkistan, El Hoca Ata Türbe - Cami. Güneydoğu cephesi.

Aynı eksen üzerinde ard arda yer alan türbe ile cami, batıdan doğuya doğru iki kademeli olarak şekillenmiştir. Batıdaki cami türbeden hem daha büyük hem de daha yüksek inşa edilmiştir. Her ikisi de çokgen kasnaklar üzerinde yükselen birer kubbeyle örtülmüştür (Res 2). Caminin batısındaki giriş eyvanı ile kuzeyindeki son cemaat yeri ahşap sütunların taşıdığı düz ahşap bir tavanla örtülüdür.



Resim 3: Türkistan, El Hoca Ata Türbe - Cami.

¹Yapının cepheleri tam olarak ana yönlerle denk gelmemektedir. Deskripsiyonun kolay ve anlaşılır olabilmesi için yapının kuzeydoğu cephesini kuzey cephe olarak kabul ettik.

Cami ile türbe harimin doğusundaki sivri kemerli bir eyvanla doğrudan birbirlerine bağlanmıştır. Bu yapılardan caminin kuzey ve batı duvarlarında, türbenin ise doğu duvarında bağımsız girişleri mevcuttur. Her iki yapının üzerini örten sekizgen kasnak üzerindeki kubbelere geçiş sivri kemerli tromplarla sağlanmıştır (Res. 3, 4).



Resim 4: Türkistan, El Hoca Ata Türbe - Cami.

Yapıya adını veren El Hoca Ata, Hoca Ahmed Yesevi'nin kızı Gevher Ana'nın kocasıdır². Yapı 16 – 17. yüzyıla tarihlendirilmektedir³.

Cami ile türbenin doğrudan birbirine bağlandığı gruba ait ikinci örneğimiz Suzak'a bağlı Babaata köyünde yer alan **Baba – Ata Türbe – Cami**'dir. Yapı birbiri içinden geçilebilen cami, mescit ve türbe olmak üzere toplam üç mekândan oluşmaktadır⁴ (Çizim 2).

Doğu batı yönünde dikdörtgen planlı bir alanı kaplayan yapının doğusunda kare planlı üzeri kubbeyle örtülü bir cami yer alır. Yapıda yarıdan fazla alanı kaplayan bu bölümün batısında kalan, enine dikdörtgen planlı alanın güneyine doğu batı yönlü dikdörtgen planlı, üzeri sivri kemerli tonozla örtülü bir mescit⁵, kuzeyine ise, kare planlı üzeri kubbeyle örtülü bir türbe⁶ yerleştirilmiştir.

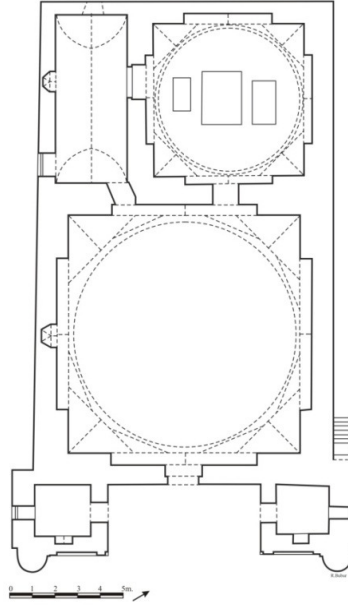
² Nagim – Bek Nurmammedov, *Ahmed Yasavi Saulet Gımaratı*, Almatı, 1988, s. 13.

³ L. Yu. Mankovskaya, “Memorialnoe Zodçestvo Sredney Azii”, *Hudojestvennaya Kultura Sredney Azii IX – XIII veka*, Taşkent, 1983, s. 41.

⁴ Yapının cepheleri tam olarak ana yönlere denk gelmemektedir. Deskripsiyonun kolay ve anlaşılır olabilmesi için yapının kuzeydoğu cephesini kuzey cephe olarak kabul ettik.

⁵ Yayınlarda yas odası olarak tanımlanan bu mekânı, kible yönünde yer alan mihrap nedeniyle mescit olarak tanımlamayı uygun bulduk.

⁶ Yayınlarda gusülhane olarak tanımlanan bu mekânı, içinde bulunan mezarlar nedeniyle türbe olarak tanımlamayı uygun bulduk.



Çizim 2: Suzak / Babaata, Baba – Ata Türbe Camii. Plan.

Yapının doğuda yer alan giriş cephesine bugün üst örtüsü yıkılmış durumda olan dikdörtgen planlı derin bir niş yerleştirilmiştir (Res. 5). Bu nişin iki yanında beden duvarları boyunca yükselen, kuzey ve güney uçlarında yarı silindir şekilli taşıntısı bulunan kare planlı birer kule yer almaktadır.



Resim 5: Suzak / Babaata, Baba Ata Türbe – Camii. Kuzeydoğu cephesi.

Doğudan batıya iki kademeli olarak şekillenmiş olan yapının, mescit ve türbesinin yer aldığı batı bölümü, doğusundaki caminin beden duvarlarından daha alçak seviyede inşa edilmiştir (Res. 6). Cami ve türbenin kubbeleri sekizgen bir kasnak üzerinde yükselmektedir. Bunlardan caminin kubbesi basık ve hafif sivri şekillidir.



Resim 6: Suzak / Babaata, Baba Ata Türbe – Camii. Kuzey cephesi.

Doğu cephe ortasında yer alan yuvarlak kemerli giriş açıklığından yapının harimine ulaşılmaktadır. Kare planlı mekân, dört yönde üçgen kemerli nişlerle genişletilmiştir (Res. 7). Üzerini örten sekizgen kasnaklı kubbeye köşelerdeki üçgen kemerli tromplarla geçilmiştir.

Güney duvarındaki nişin ortasında beş cepheli plana sahip sivri kemerli bir mihrap yer alır . Batı duvarındaki nişin kuzeyindeki dikdörtgen şekilli açıklıktan mescide; güneyindeki yuvarlak kemerli açıklıktan ise türbeye geçiş sağlanmıştır (Res. 8).



Resim 7: Suzak / Babaata, Baba Ata Türbe – Camii. Harim, doğu duvarı.



Resim 8: Suzak / Babaata, Baba Ata Türbe – Camii. Harim, batı duvarı.

Doğu batı yönlü dikdörtgen plana sahip mescidin üzeri sivri kemerli tonozla örtülmüştür (Res. 9) Güney duvarının ortasında beş cepheli plana sahip sivri kemerli mihrap nişi; doğusunda ise, yapının güney cephesine açılan yuvarlak kemerli bir kapı yer alır . Yas odası olarak da isimlendirilen mescidin kuzey duvarının ortasındaki yuvarlak kemerli çökertme içinde yer alan şebekeli ahşaptan çerçeveye sahip kare şekilli pencere; yapının kuzeybatısında yer alan türbeye açılmaktadır (Res. 10).



Resim 9: Suzak / Babaata, Baba Ata Türbe – Camii. Güneybatı köşedeki mekan, üst örtü.



Resim 10: Suzak / Babaata, Baba Ata Türbe – Camii. Güneybatı köşedeki mekan, batıya tarafı

Yapının kuzeybatısında yer alan türbeye giriş; harimin batı duvarındaki nişin kuzeyinde yer alan yuvarlak kemerli açıklıkla sağlanmıştır. Kare planlı mekân, dört yönde üçgen kemerli nişlerle genişletilmiştir (Res. 11). Mekânın üzeri kubbeye örtülüdür (Res. 12). Kubbeye mekânın köşelerine yerleştirilen üçgen kemerli tromplarla oluşturulan sekizgen kasnak üzerine oturmaktadır. Güney duvardaki nişin ortasında yer alan, yapının güneybatısındaki mescide açılan, yuvarlak kemerli açıklık ahşaptan şebekeli bir çerçeve ile kare şekilli bir pencereye dönüştürülmüştür.



Resim 11: Suzak / Babaata, Baba Ata Türbe – Camii. Türbe mekânı, doğu duvarı.

Yapı kaynaklarda 19. yüzyılın ikinci yarısına⁷, arşiv belgesinde ise 15. yüzyıla tarihlendirilmiştir⁸.



Resim 12: Suzak / Babaata, Baba Ata Türbe – Camii. Türbe mekânı, kubbeye geçiş öğeleri.

Cami ile türbenin bir ara mekânla birleştirildiği grubun ikinci örneği Kentau merkezinin Atabay köyünde yer alan **Şamet İshan Türbe – Camidir**. Kuzey güney yönünde dikdörtgen planlı bir alanı kaplayan yapı, farklı dönemlerde inşa edilmiş olduğu bilinen toplam dört mekândan oluşmaktadır (Res. 13, 14).



Resim 13: Kentau / Atabay, Şamet İshan Türbe – Cami. Güneybatı cephesi

⁷ G.M. Kamalova, “Meçet – Mavzoley Baba – Ata”, *Svod Pamyatnikov İstorii i Kulturu Kazahstana (Yujno Kazahstanskaya Oblast)*, Almatı, 1994, s. 238; M. Haşimov, *Religioznie i Duhovnie Pamyatniki Tsentralnoy Azii*, Almatı, 2001, s. 155.

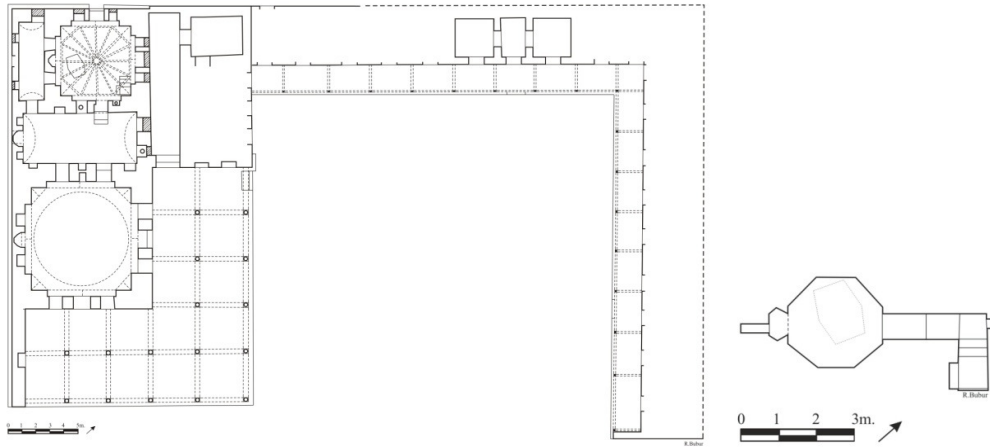
⁸ Kazakistan Sosyalist Cumhuriyet Birliği, Kültür Bakanlığı'nın taşınmazlara ait 3.4 5.19.13 indeks nolu Tarih ve Kültür Anıtları Envanteri.



Resim 14: Kentau / Atabay, Şamet İşan Türbe – Cami. Doğu cephesi.

Yapının güneyine bir cami, kuzeyine ise yeraltı hücrelerine sahip bir türbe ve bu mekânın batısına çalışma odası olarak tanımlanan dikine dikdörtgen planlı bir mekân yerleştirilmiştir. Güneydeki cami ile kuzeydeki birimler arasındaki geçiş enine dikdörtgen planlı tonoz örtülü bir mekânla sağlanmıştır (Çizim 3).

Yapının oturduğu arazi eğimli olmamasına karşın, mekânlar güneyden kuzeye doğru alçalan seviyelerde yer almaktadır. Bir su basman üzerinde inşa edilmiş olan caminin kuzeyindeki mekânların yaklaşık 45 – 50 cm.'lik alçalan seviyelerde inşa edilmiş oldukları göz önüne alınırsa, güneydeki cami ile kuzeydeki bir yeraltı hücrelerine sahip mekân arasında yaklaşık 100 cm.'lik bir seviye farkı bulunmaktadır.



Çizim 3: Kentau / Atabay, Şamet İşan Türbe – Cami ve Medresesi ve Yeraltı Hücreleri. Plan.

Cephelerde yapının farklı zamanlarda eklenmiş olan mekânlarının değişen duvar örgüsü ve bitişme çizgileri izlenebilmektedir. Batı cephesinin duvar örgüsünde, farklı inşa evrelerini ve yapının geçirmiş olduğu onarımları gösteren üç bitişme çizgisi bulunmaktadır⁹(Res. 15).



Resim 15: Kentau / Atabay, Şamet İřan Türbe – Cami. Batı cephesi.

Üst örtünün kubbe ve tonozlarla sağlandığı yapıda kubbeler sekizgen bir kasnak üzerinde yer alır. Kuzeydeki mekânı örten kubbenin kasnağı oldukça yüksek tutulmuştur. Kubbeler bugün tenekle kaplanmıştır.



Resim 16: Kentau / Atabay, Şamet İřan Türbe – Cami. Harimin güneydoğu cephesi.

⁹ Farklı inşa evrelerinin işaretlenmiş olduğu yayınlanmış bir planı bulunmaktadır. Bu plan için bkz. *Svod Pamyatnikov ...*, s. 304.



Resim 17: Kentau / Atabay, Şamet İřan Türbe – Cami. Harim, kuzeybatı köřesi.

Cami güney ve doęu cephelerden bir son cemaat yeri ile kuřatılmıřtır (Res. 16, 17). Cami ile kuzeydeki mekanlar arasındaki geçiři saęlayan, doęu batı yönlü üzeri tonoz örtülü enine dikdörtgen planlı mekan, harimden yaklaşık 50 cm. kadar alt seviyede yer almaktadır (Res. 18). Mekânın kible yönünü gösteren duvarında bir mihrap bulunmaktadır. Bu mekândan yapının kuzeybatı köřesindeki dikine dikdörtgen planlı mekâna ve yaklaşık 50 cm. kadar alt seviyede yer alan ve bir yeraltı yařam hücresine sahip kuzeydeki mekânına geçiř saęlanmaktadır.



Resim 18: Kentau / Atabay, Şamet İřan Türbe – Cami. Kuzeydeki mekânın doęu duvarı.

Kuzeybatı köředeki dikine dikdörtgen planlı üzeri beřik tonozla örtülü mekân, kuzeydeki mekâna pencerelerle açılmaktadır (Res. 19). Mekânın kuzeye açılan kapısı sonradan kapatılmıřtır.



Resim 19: Kentau / Atabay, Şamet İshan Türbe – Cami. Kuzeybatı köşedeki mekânın güney duvarı.

Yapının kuzeyinde bir yer altı yaşam hücrelerine sahip mekânında, harimin daha küçük boyutta tekrarlandığı görülür (Res. 20). Ancak bu bölümün üzeri ahşap bir kubbeye örtülmüştür (Res. 21).



Resim 20: Kentau / Atabay, Şamet İshan Türbe – Cami. Kuzeydeki kare planlı mekânın batı duvarı.



Resim 21: Kentau / Atabay, Şamet İřan Türbe – Cami. Kuzeydeki kare planlı mekânın üst örtüsü.

Bu mekânın altında sekiz kenarlı plana sahip üzeri kubbeyle örtülü bir hücre bulunmaktadır. Yaklaşık 2.50 x 2.90 cm ölçülerinde olan mekânın yerden kubbeyle kadar olan yüksekliđi 2.70 cm.'dir. Hücre üzerini örten kubbenin tepesinde bırakılmıř olan açıklıktan aydınlanmaktadır. Sekiz kenarlı plana sahip hücrenin batı duvarında beř kenarlı yamuk bir plana sahip üçgen kemerli bir niř yer alır. Bu niřin duvarında 70 cm. derinlikte bir duvar niři yer almaktadır.

Yapı 19. yüzyıla tarihlendirilmektedir¹⁰.

Deđerlendirme:

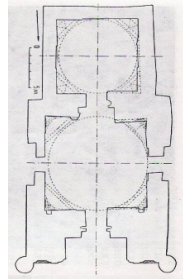
Ele alınan örneklerden de görüldüğü gibi Türbe – Cami” olarak tanımlanan ve iki ana mekâna sahip cami ile türbenin doğrudan birbirine bađlandıđı bu yapılardan Türkistan'daki El Hoca Ata ve Suzak Baba Ata Türbe Camileri; Özbekistan'da Buhara'da 13 – 14. yüzyıla ait Seyfeddin Boharzi Türbesi¹¹, 14 – 15. yüzyıla ait Tařkent'teki řeyhantura ve Zengi Ata Türbeleri¹², 15. yüzyıla ait Samarkant'ta Kuk Ata Türbesi¹³, Fergana'da 15 – 16. yüzyıla ait

¹⁰ A. N. Proskurin, “Meçet řamet İřana”, *Svod Pamyatnikov ...*, s. 304; (Türkistan) Kazakistan Cumhuriyeti Tarih Kültür Anıtları Envanteri 37 nolu belge.

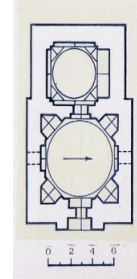
¹¹ N. B. Nemtseva, “Arhitekturniy Kompleks Na Okraine Buharı” *Grado – Stroitelstvo i Arhitektura*, Tařkent, 1989, s. 104 – 114; *Vseobřaya İstoriya Arhitekturi*, Tom. 8, Moskva, 1969, s. 271 – 273.

¹² V. A. Bulatova, L. Yu. Mankovskaya, *Pamyatniki Zodçestva Tařkenta XIV – XIX vv.*, Tařkent, 1983, s. 56, 57, 92 – 95, 77 – 83.

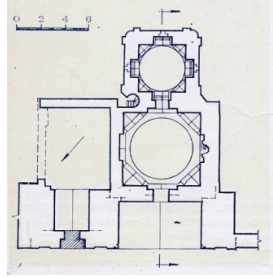
Bibi Buvayda¹⁴ ve Bustan Buva Türbeleri¹⁵ ile ard arda yerleştirilmiş kubbeli iki mekandan oluşan plan tasarımlarıyla benzerlik göstermektedir.



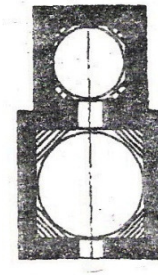
Buhara, Seyfeddin Buharzi Türbesi,



Taşkent, Şeyhantur Türbesi

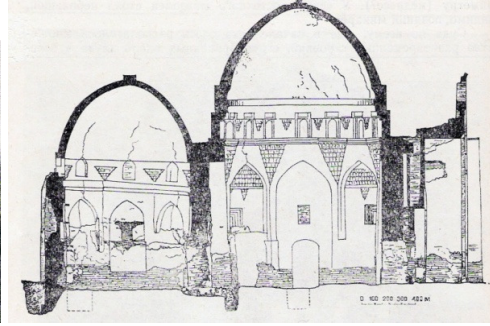
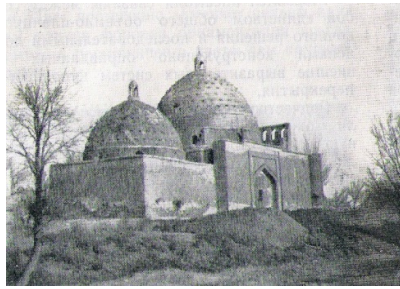


Taşkent, Zengi Ata Türbesi



Semerkant, Kuk Ata Türbesi

Plan tasarımının yanı sıra kubbeli birimlerden birinin daha büyük ve yüksek inşa edilmesiyle oluşan kademeli görünüm de yine ortak özelliklerden biridir .

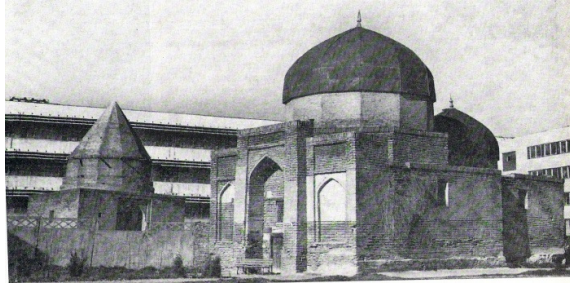


¹³ Plan için bkz. L. Yu. Mankovskaya, *Tipologičeskie Osnovi Zodčestva Sredney Azii (IX – naçalo XX v)*, Taşkent, 1980, s. 140, res. 12 – j; resim için bkz. Mankovskaya, 1983, s. 42.

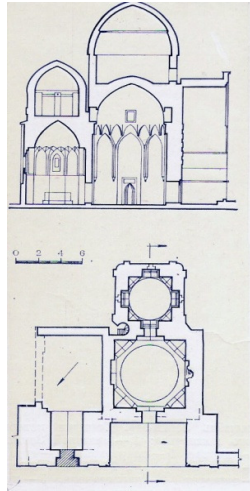
¹⁴ İ. Azimov, *Fargona Vodiysining Arhitektura Yadgorliklari*, Toşkent, 1986, s. 36, 37; G. A. Pugaçenkova, *Pamyatniki İskusstva Sovetskogo Soyuzu Srednyaya Aziya Spravoçnik – Putevoditel*, Moskva, 1983, s. 18.

¹⁵ Azimov, s. 36; Pugaçenkova, Moskva, 1983, s. 20.

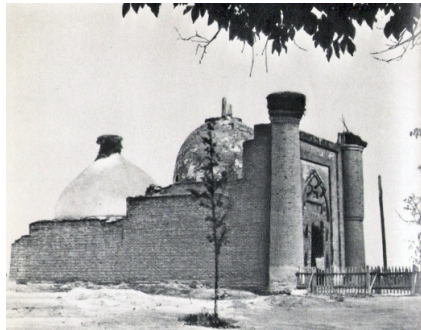
Buhara, Seyfeddin Buharzi Türbesi



Taşkent, Şeyhantur Türbesi



Taşkent, Zengi Ata Türbesi



Fergana, Bibi Buvayda Türbesi

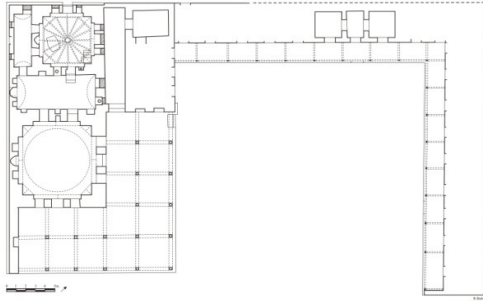


Fergana, Bustan Buva Türbesi

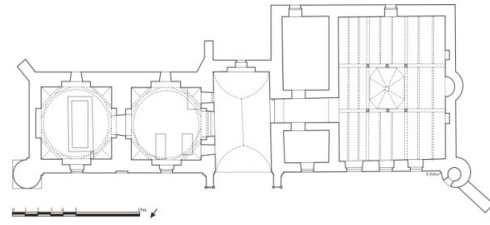
Yukarıda verilen örneklerden de anlaşılacağı gibi bu tip yapıların bilinen örneklerinin Orta Asya'da sadece bugünkü Özbekistan ve Güney Kazakistan Bölgesi'ni kapsayan

alandan inşa edildiği dikkati çekmektedir. Tarih açısından ise bu örnekler 13. yüzyıldan 16. yüzyıla kadar uzanan geniş bir zaman diliminde inşa edilmişlerdir.

Bu yapıların ikinci bir varyasyonunu da cami ile türbe mekanı arasında bir geçiş mekanının olmasıdır. Bu bölgede bugün için tespit edebildiğimiz bu şemaya sahip tek bir örnek 19. yüzyıla ait Atabay, Şamet İşan Türbe Camii'dir. Güney Kazakistan Bölgesi'nde ve diğer yapılardan daha geç inşa edilmiş bu yapının benzer örneklerine rastlanmaması ve şimdilik bilinen tek örnek olması, bu yapıya ayrı bir önem kazandırır.



Atabay, Şamet İşan Türbe – Camii



Kogam Arıstan Bab Türbe – Camii

Mevcut örnekler bu bölgede cami- türbe kombinasyonlarının önemli olduğunu göstermektedir. Kogam Arıstan Bab Türbe – Camii de bu örneklerden biridir¹⁶. Ancak bu yapıda ard arda yerleştirilen cami – türbe yerine, ard arda iki türbenin yer aldığı bu tasarımda, cami iki türbeyle bir ara mekânla birleştirilmiş olmakla birlikte iki yapı grubu arasında organik bir bütünlük söz konusu değildir.

KAYNAKÇA

- A. N. Proskurin, "Meçet Şamet İşana", *Svod Pamyatnikov İstorii i Kulturu Kazahstana (Yujno Kazahstanskaya Oblast)*, Almatı, 1994, s. 304.
- Arıstanbab** (*Arıstanbab*), Almatı, 1992.
- G. A. Pugaçenkova, *Pamyatniki İskusstva Sovetskogo Soyuzu Srednyaya Aziya Spravoçnik – Putevoditel*, Moskva, 1983.
- G.M. Kamalova, "Meçet – Mavzoley Baba – Ata", *Svod Pamyatnikov İstorii i Kulturu Kazahstana (Yujno Kazahstanskaya Oblast)*, Almatı, 1994, s. 238.
- I. Azimov, *Fargona Vodiysining Arhitektura Yadgorliklari*, Toşkent, 1986.
- Kazakistan Cumhuriyeti Tarih Kültür Anıtları Envanteri (Türkistan) 13, 37 ve 44 no'lu belgeler.
- Kazakistan Sosyalist Cumhuriyet Birliği, Kültür Bakanlığı'nın taşınmazlara ait 3.4 5.19.13 indeks nolu Tarih ve Kültür Anıtları Envanteri.

¹⁶ Yapıyla ilgili geniş bilgi için bkz. R. Bubur, *Kazakistan'daki İslami Dönem Yapıları*, İzmir, 2007, s. 93 – 97. (Ege Üniversitesi, Sosyal Bilimler Enstitüsü, yayınlanmamış doktora tezi).

- L. Yu. Mankovskaya, “Memorialnoe Zодçestvo Sredney Azii”, **Hudojestvonnaya Kultura Sredney Azii IX – XIII veka**, Taşkent, 1983, s. 30 – 48.
- L. Yu. Mankovskaya, **Tipologiçeskie Osnovı Zодçestva Sredney Azii (IX – naçalo XX v)**, Taşkent, 1980.
- M. Haşimov, **Religioznie i Duhovnie Pamyatniki Tsentralnoy Azii**, Almatı, 2001.
- N. B. Nemtseva, “Arhitekturnıy Kompleks Na Okraine Buharı” **Grado – Stroitelstvo i Arhitektura**, Taşkent, 1989, s. 104 – 114.
- Nagim – Bek Nurmammedov, **Ahmed Yasauı Saulet Gımaratı**, Almatı, 1988.
- V. A. Bulatova, L. Yu. Mankovskaya, **Pamyatniki Zодçestva Taşkenta XIV – XIX vv.**, Taşkent, 1983.
- Vseobşaya İstoriya Arhitekturi**, Tom. 8, Moskva, 1969.