



Siirt şehrinde kişilere karşı işlenen suçların coğrafi analizi

Geographical analysis of crimes against persons in Siirt

Semra YILMAZ ÇILDAM^a 

^a Siirt Üniversitesi Üniversitesi, Fen-Edebiyat Fakültesi, Coğrafya Bölümü, Siirt.

BİLGİ / INFO

Geliş/Received: 19.07.2019

Kabul/Accepted: 09.09.2019

Anahtar Kelimeler:

Suç
 Suç coğrafyası
 Kişilere karşı işlenen suçlar
 Mekân
 Siirt

Keywords:

Crime
 Geography of crime
 Crimes against persons
 Environment
 Siirt

*Sorumlu yazar/Corresponding author:
 (S.Y. Çildam) semrayc@gmail.com

DOI: 10.17211/tcd.594150

Atf/Citation:

Çildam, S. Y. (2019). Siirt şehrinde kişilere karşı işlenen suçların coğrafi analizi. *Türk Coğrafya Dergisi* (73), 41-51.
 DOI:10.17211/tcd.594150.

ÖZ / ABSTRACT

İnsanlık tarihi kadar eski olan şiddet olgusu, zamana ve topluma göre değişebilmektedir. Birçok bilimin ortak çalışma alanı olan suç kavramı, insan-mekân ilişkisi açısından coğrafyanın çalışma alanlarından biri olmuştur. Şehirlerde daha fazla suç işlendiği için çalışma alanı olarak şehir yerleşmesi seçilmiştir. Bu çalışmada 2018 yılında Siirt şehrinde polis sorumluluk bölgesi içinde meydana gelen kişilere karşı işlenen suç türlerinin mekânsal dağılışı ve bu dağılışın nedenleri üzerinde durulmuştur. Çalışmada Siirt İl Emniyet Müdürlüğü (Çocuk Şube Karakolu, Cumhuriyet Karakolu, Yenimahalle Karakolu), Siirt Belediye Başkanlığı ve TÜİK'ten alınan veriler kullanılmıştır. Siirt'te 2018 yılında toplam 1642 adet kişilere karşı suç işlenmiştir. Bu suçlar içinde ilk sırayı kasten yaralama (1079) suçu alırken, en az işlenen suç türü adam öldürme (13) suçudur. Elde edilen veriler kullanılarak Coğrafi Bilgi Sistemleri (CBS) ile dağılışı haritaları oluşturulmuş ve çeşitli grafik ve tablolar ile konu aydınlatılmaya çalışılmıştır. Ortaya çıkan sonuçlar zaman ve mekân kavramının suç üzerinde doğrudan etkili olduğunu göstermiştir. Suçların mekânsal dağılışında mahalleler arasındaki sosyo-ekonomik farklılıklar ile arazi kullanım yapısı etkili olmuştur. Kişiye karşı işlenen suçların yaz aylarında daha fazla işlendiği görülmektedir. Şehrin suç tepeleri Bahçelievler, Yeni mahalle ve Barış mahalleleri iken; şehirde suçun en az işlendiği alanlar ise Halenze, Ülkü ve Karakol mahalleleridir.

The concept of violence, which is as old as the history of humankind, can change based on time and society. The concept of crime, which is a common field of study in many scientific fields, has become one of the fields of study of geography in terms of interactions of humans with the environment. Since more crimes are committed in cities, urban settlements were chosen as the area of study. In this study, the spatial distribution of the crimes against persons that took place within the area under control of the police in the city of Siirt in 2018, and the reasons of this distribution were investigated. Data obtained from the Siirt Provincial Police Department (Childrens Branch of the Police, Republic Police Station, Yenimahalle Police Station), Siirt Municipality and TURKSTAT were used in the study. In 2018, a total of 1642 crimes against persons were committed in Siirt. Among these crimes, the most common crime was intentional injury (1079) whereas the least common crime was manslaughter (13). Distribution maps were created using Geographical Information Systems (GIS) and the data obtained; various graphs and tables were used to clarify the subject. The results showed that the concepts of time and space had a direct effect on crime rates. Socio-economic differences between the neighborhoods and the way land was used were important in the spatial distribution of crimes. Crimes committed against individuals are more common in the summer. Crimes were most common in the Bahçelievler, Barış and Yeni neighborhoods and least common in Halenze, Ülkü and Karakol neighborhoods. Based on these findings, recommendation were made regarding measures that need to be taken to prevent these crimes.

1. Giriş

Suç, insanoğlu ile birlikte ortaya çıkmış evrensel bir olgudur (Shoham ve Haffmann, 1991; Le Beau, 2001). Her bilim dalı suçu farklı şekilde tanımlamıştır (Erem, 1997; Sargin ve Temurçin, 2009; İçli, 2013). Karl Menninger'e göre suç herkesi cezbeden bir çekimdir (Tören, 2004). Genel olarak suç, topluma zarar verdiği kanunlarla kabul edilen eylemler bütünüdür (Karakaş, 2005; İçli, 1993). İnsanoğlu toplum içinde yaşadığı sürece problemler olacak ve suç olgusu ortaya çıkacaktır (Dönmezer, 1994).

Suç boşlukta meydana gelmemektedir (Appaihene- Gyamfi,

2003). Coğrafi mekânların kendine özgü özellikleri (Bowers ve Hirschfield, 2001; Özey, 2004; Aliagaoglu ve Alaeddinoğlu, 2005; Aliagaoglu, 2007), sosyal yapının değişmesi (Kızmaz, 2003; Yılmaz ve Günay, 2006), kargaşalık, fiziksel yetersizlikler (Brown, 1982; Smith, 1984), hava durumu (olumsuz hava koşulları) (Gürer, 2004, Nordin vd., 2009) vb. durumlar kişilerin ruh dünyasını etkileyerek çeşitli suçların (cinsel suçlar, aile içi şiddet, cinnet geçirme, intihar, sokak olayları vb.) oluşmasına neden olmaktadır (Andris, 1997). Suç coğrafyası, suçun mekânsal ve zamansal özelliklerini ortaya koyması açısından oldukça

önemlidir (Karakaş, 2004; Aliağaoğlu, 2007).

Şehirlerde sosyo-ekonomik, kültürel, demografik ve mekânsal nedenlerden dolayı yoğun şekilde suçlar işlenmektedir (Glaeser ve Sacerdote, 1999; Yomralıoğlu, 2002; Henden ve Korkmaz, 2006; Ayhan ve Çubukçu, 2007; Karasu, 2008; Gölbaşı, 2008). Şehirleşme düzeyi ile suç oranı arasında doğru bir orantı mevcuttur (Youngho, 2007). Dolayısıyla şehirleşmenin suçu besleyen bir yönü vardır. Sıcak noktalar, belirli suçların belirli dönemler boyunca yoğunlaştığı hassas alanlar olarak tanımlanmaktadır (Ratcliffe ve Mc Cullagh, 1999).

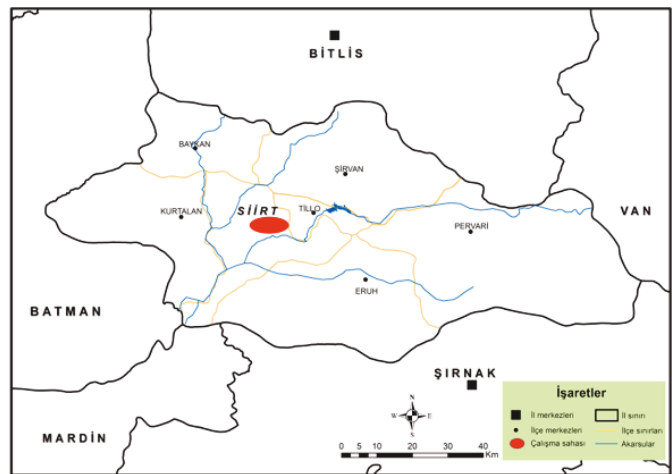
Dünyada ve Türkiye’de suç ile ilgili çeşitli çalışmalar yapılmaktadır: Suç bölgeleri gözlemlenerek oluşturulan çeşitli ölçü formları ile insan davranışları incelenmiş (Herbert, 1975) ve suç coğrafyasındaki temel konular sorgulanmıştır (Lowman, 1986). Modern toplumların rutin aktiviteleri ile yıllık suç oranları incelenmiş (Tselani ve diğerleri, 2002); suçun, yoksulluk, toplumsal baskı ve düzensizliğe sebep olduğu ortaya çıkmıştır (Hannon, 2002). Şehirlerdeki inşa edilmiş çevre ile suç arasındaki ilişki irdelenmiştir (Schweitzer, Kim ve Mackin, 1999). San Diago, Cleveland, Ohio, Accra, Gahana, Columbus şehirleri ile Singapur ve İsrail temel alınarak suçun meydana geldiği yerin sosyal yapısı, çevrenin dezavantajları ve mekânın karakteri üzerinde durulmuştur (Roncek, 1981; Krivo and Peterson, 1996; Blumen ve Rattner, 2002; Gyamfi, 2003; Yuen, 2004). Stocholm kentinde ve gelir eşitsizliğinin yoğun olduğu ülkelerde (Estonya, Güney Avrupa) görülen hırsızlık olayları gözlemlenip (Ceccato vd., 2002; Wilsem vd., 2003); Tahran ve Hague şehirlerinde evde hırsızlık ve yerleşim alanları arasındaki ilişki açıklanmaya çalışılmıştır (Bernesco ve Nieuwbeerta, 2004; Madanipour ve Tabriz, 2005). San Paulo’da adam öldürme suçunun mevsimsel bir boyutu (sıcaklık, yaz, kış vb.) olup olmadığı araştırılmıştır (Ceccato, 2005).

“Türkiye’de Suçluluğun İçtimai Amilleri” adlı raporda Türkiye’de suça neden olan sosyal etmenler vurgulanmıştır (Kunter, 1950). Suçun doğuş nedenleri ve nüfus hareketlerinin kontrolsüzlüğü arasındaki ilişki irdelenmiştir (Ayhan, 2006). Suçu işlemede hangi değişkenlerin daha etkin olduğu bulunmaya çalışılmıştır (Aytaç ve diğerleri, 2007). Suç ve kent ilişkisi ampirik bir bakış açısıyla ele alınmıştır (Ayhan ve Çubukçu, 2007). Türkiye’de ayaş suçlarının temel özellikleri incelenmiştir (Yılmaz ve Ergün, 2006). Kentlerin sosyo-ekonomik yapısının suçluluk üzerindeki etkileri Malatya ve Konya ölçeğinde değerlendirilmiştir (Öztürk, 1996; Mutluer, 1999). Bursa Emniyet Müdürlüğü coğrafi profillemenin önemi üzerinde durmuştur (Aksoy, 2004). “Güneydoğu Anadolu Bölgesindeki bazı illerde cezaevlerinde bulunan suçlu profilleri incelenmiştir (Kızmaz, 2004). Erzurum, Tokat ve Bandırma şehirlerinde mala karşı işlenen suçlar ile Balıkesir ili kırsalında kişilere ve mal varlığına karşı işlenen suçların mekânsal analizi yapılmıştır (Aliağaoğlu ve Alaeddinoğlu, 2005; Uzun ve Aliağaoğlu, 2009; Çıldam Y., 2011; Yılmaz, 2010). Hırsızlık ile çevrenin ekonomik özellikleri arasındaki korelasyon incelenmiş (Sargın ve Temurçin, 2009), Elazığ ve Şanlıurfa şehirlerinde ve Bilecik kırsalında meydana gelen hırsızlık olayları ele alınmıştır (Karakaş, 2006; Günel ve Şahanalp, 2009; Karakaş ve Sarıtarla, 2016). Kayseri’de oto hırsızlığı irdelenmiştir (Gürbüz ve diğerleri, 2013). “Balıkesir Şehrinde Suçlar: Coğrafi Bir Yaklaşım (2005)” adlı kitapta suçun mekânın farklı özelliklerinde etkilendiği görülmüştür (Aliağaoğlu, 2007). Ankara örneği ile toplumsal sınıflar üzerinde durulmuştur (Özbay, 2008). Adana, İstanbul ve Çanakkale şehirlerinde suçun mekân ile iliş-

kileri haritalandırılarak suç olgusunun mekânsal dağılışı üzerinde durulmuştur (Gürbüz ve Karabulut, 2007; Gürbüz ve Karabulut, 2008; Aksak ve Çalışkan, 2010). Coğrafi bilgi sistemi destekli trafik kaza analizi çalışmaları yapılmıştır (Atasoy, 2001). Ceza infaz kurumlarında bulunan 13 -20 yaş arası çocuk ve gençlerin durumları değerlendirilmiştir (Özkan, 2009). Çocuklar tarafından işlenen suçların (can ve mala karşı) mekândaki dağılışı haritalandırılarak analiz edilmiştir (Gürbüz ve Karabulut, 2008). Türkiye kırsalında suçlar ve suçların türlerine göre dağılışı (1997) incelenmiştir (Temurçin ve Yakar, 2013). Mardin ve Antalya Kapalı Cezaevleri örneğinde kadın suçluluğu üzerinde araştırma yapılmıştır (Temurçin ve Haydaroglu, 2017).

Bu çalışmanın amacı; suç çeşitlerinden biri olan kişilere karşı suçların Siirt şehrindeki mekânsal ve zamansal dağılımını nedenleri ile birlikte ortaya koymaktır. Çalışma esnasında suç teorilerinden “Rutin Faaliyet Teorisi” ve “Sosyal Çözümleme Teorisi”nden faydalanılmıştır. Siirt Emniyet Müdürlüğü’nden alınan veriler şahsa karşı suçları kasten yaralama, intihara teşebbüs, hürriyete karşı suçlar, şerefe karşı işlenen suçlar, cinsel dokunulmazlık, adam öldürme adı altında çeşitli bölümlere ayırmıştır.

Çalışma alanı olarak seçilen Siirt, Güneydoğu Anadolu Bölgesi’nin kuzeydoğu ucunda yer almaktadır. Doğusunda Hakkâri ve Van, kuzeyinde Bitlis, batısında Batman, güneyinde Mardin ve Şırnak vardır (Şekil 1). İl topraklarının tümü Dicle Havzası’na girmektedir. Siirt’te karasal iklim hüküm sürmekte ve dört mevsim en belirgin özellikleriyle yaşanmaktadır. Yazları sıcak ve kuraktır (Siirt Belediyesi, 2019).



Şekil 1. Çalışma alanı lokasyon haritası.

Figure 1. Work area location map.

2. Kavramsal Çerçeve

Zaman içerisinde suçun meydana geliş sebebiyle ilgili çeşitli teoriler geliştirilmiştir. İlk kez 1920 yılında Chicago üniversitesi tarafından geliştirilen “Kırık Pencere Teorisi” suçun meydana gelişini çevre faktörlerine bağlayarak, metruk ve bakımsız binaların suçlular için çekim merkezi olduğunu belirtmişlerdir (Cohen, Felson, 1979; Smith, 2003). 1979 yılında ortaya atılan “Rutin Faaliyet Teorisi”ne göre suçludan ziyade suçun meydana geldiği mekân-zaman kavramlarının bileşkesine bakılmalıdır. Suç günlük rutin aktivite içerisinde değerlendirilmeli ve insanların dışarıda geçirdikleri zamanın suç olaylarıyla doğrudan bir ilişkisi olduğu kabul edilmiştir.

“Savunulabilir Mekân Teorisi” (Shaw ve McKay,1969) güvenli tasarımların suç önlemede etkili olduğunu savunmaktadır (Çıldam,Y., 2011). Güvenli toplumlar yaratmanın yolu güvenli tasarımlar yapmaktan geçmektedir (Örçen, 2004). Konutlar ve yerleşim yerleri insanların komşularını tanıyabilecekleri şekilde dizayn edilmelidir (Çıldam,Y., 2011). 1920’lerde Shaw, Mckay tarafından ortaya atılan “Sosyal Çözüm Teorisi”ne göre suç en fazla kentlerde ortaya çıkmaktadır (Schulenberg, 2003). Sosyal çözümde fiziksel, kültürel çeşitlilik ve hareketlilik, çocukların sosyal denetimden uzak olması, iş ve okuma imkânlarının zayıf olması, fakirlik, işsizlik gibi faktörler etkilidir (Cahill, 2004; Ellis ve Walsh’dan Kızmaz, 2005; Andresen, 2006). Şehirler kişilerin psikolojisini bozmaktadır (Wirth, 2002). Felson ve Clarke suçun sadece psikolojik ve ekonomik faktörlerden kaynaklanmadığını, bazen de kişinin kendi isteğiyle bu eylemi gerçekleştirdiğini belirterek “Suç- Fırsat Teorisini” ortaya atmışlardır. Felson ve Clarke öğrencilere fırsat verdiklerinde onların kopye çektiklerini gözlemlemişlerdir. Kapılara kamera takmak, vitrinlere gerçek ürünler yerine animasyonlarını yerleştirme, ürünlere barkot yapıştırma, mağazalara alarmlı kapılar taktırma suçun doğmasını engelleyen tedbirler olarak görülmektedir (Clarke, 2007).

3. Yöntem

Çalışma için gerekli veriler belirli devlet kurumlarından temin edildi. Bunların başında Siirt İl Emniyet Müdürlüğü gelmektedir. Veriler sadece polis sorumluluk bölgesini kapsamaktadır. Siirt Belediyesi’nden Siirt şehir planı, Siirt TÜİK Bölge Müdürlüğü’nden şehrin mahalle nüfusları alınmıştır.

Siirt şehrinde işlenen suçlar 4 saat dilimine (06:00 - 12:00, 12:00 - 18:00, 18:00 - 24:00, 24:00 - 06:00) ayrılarak incelenmiştir. Siirt İl Emniyet Müdürlüğü’nden alınan veriler amaca uygun olarak sadeleştirilip, sınıflandırılmıştır. Suç haritaları suçun meydana geldiği alanlar arasındaki ilişkilerin analiz edilmesini sağlar (Harries, 1999, Ackerman ve Murray, 2004, Özçelik, 2006). Siirt İl Emniyet Müdürlüğü’nden alınan istatistik verilerden coğrafi bilgi sistemleri kullanılarak haritalar üretilmiştir. Veriler kullanılarak oluşturulan tablolar ve grafikler çalışma alanına farklı bir bakış açısıyla bakmayı sağlamıştır.

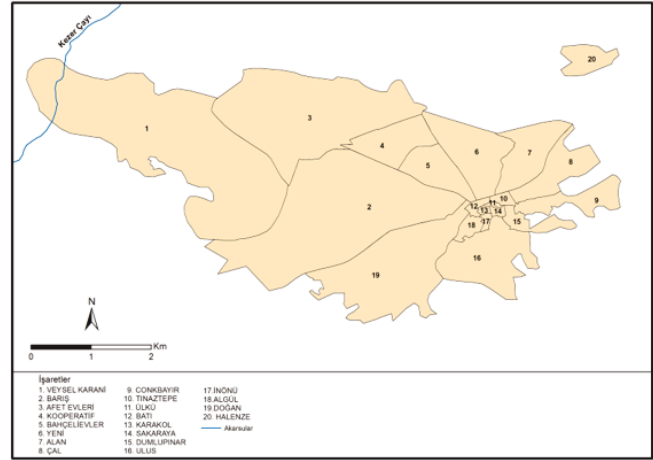
4. Araştırma Bulguları

Dar manada şiddet; insanların bedensel bütünlüğüne karşı dışarıdan yöneltilen, sert ve acı verici bir edimdir. (Ünsal’dan Kocacık, 2001). Geniş anlamda şiddet ise insan üzerindeki fiziksel ve ruhsal etkileri açıkça ölçülemeyen, dolaylı ve somut bir biçimde hissedilen çeşitli baskılardır (Ünsal ve Ertennardalı’dan Kocacık, 2001).

Siirt şehri Veysel Karani, Barış, Afetevler, Kooperatif, Bahçelievler, Yeni, Alan, Çal, Conkbayır, Tınaztepe, Ülkü, Batı, Karakol, Sakarya, Dumlupınar, Ulus, İnönü, Algül, Doğan, Halenze mahallelerinden oluşmaktadır (Şekil 2).

Siirt şehrinde mahalleler nüfus miktarları açısından incelendiğinde; Yeni Mahalle (26.013) ilk sırada yer alırken, Bahçelievler Mahallesi (25.832) ikinci, Kooperatif Mahallesi (21.091) üçüncü ve Barış Mahallesi (20.552) dördüncü bulunmaktadır (Tablo 1). Yoğun ve hareketli nüfus arasındaki temaslar neticesinde problemler çıkabilmekte ve bu problemler kişileri suça sevk edebilmektedir. Nitekim suçların mahallelere göre dağılışı

incelendiğinde Bahçelievler, Yeni mahalle, Barış ve Kooperatif mahallelerinin ilk sıralarda oldukları görülmektedir (Tablo 1).



Şekil 2. Siirt şehir merkezindeki mahalleler (2018).

Figure 2. Neighborhoods in the city center of Siirt (2018).

Tablo 1. Siirt şehri mahalle nüfusları ve suç sayıları (2018).

Table 1. Population and crime numbers of Siirt neighborhood (2018).

Mahalle Adı	Nüfus Miktarı	Suç Sayısı	Mahalle Adı	Nüfus Miktarı	Suç Sayısı
Yeni	26.013	299	Dumluşınar	3.501	24
Bahçelievler	25.832	305	Algül	3.370	40
Kooperatif	21.091	128	Conkbayır	4.200	40
Barış	20.552	280	Tınaztepe	2.136	33
Afetevler	9.161	73	Sakarya	1.649	19
Doğan	8.350	113	Batı	1.060	58
V. Karani	6.577	56	İnönü	1.186	20
Alan	6.400	48	Ülkü	709	14
Çal	5.597	47	Karakol	661	16
Ulus	5.108	28	Halenze	494	1

Siirt şehrinde 2018 yılında 3129 adet suç işlenmiştir. Bunlardan kişilere karşı işlenen suç kategorisinde toplam 1642 adet olay meydana gelmiştir. 1079 eylem sayısı ile kasten yaralama kişilere karşı işlenen suçlarda ilk sırayı almaktadır. Bunu hürriyete karşı işlenen suçlar (241), cinsel dokunulmazlığa karşı suçlar (121), İntihara Teşebbüs (114), şerefe karşı işlenen suçlar (74) ve adam öldürme (13) suçları takip etmektedir. Siirt şehrinde 2018 yılında kişilere karşı işlenen suç türleri arasında en az işlenen adam öldürme (13) suçudur (Tablo 2).

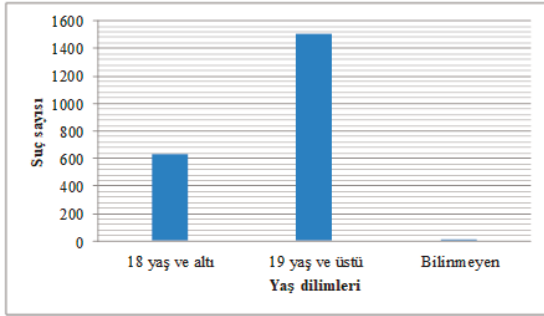
Tablo 2. Siirt şehrinde kişiye karşı işlenen suçlar ve bazı özellikleri.

Table 2. Crime against the person in Siirt city and some features.

Suçun Türü	İşlenme Durumu		Toplam
	Failli Bilinmeyen	Failli Bilinen	
Kasten Yaralama	84	995	1079
Hürriyete Karşı İşlenen Suçlar	23	218	241
Cinsel Dokunulmazlık	5	116	121
İntihara Teşebbüs	-	114	114
Şerefe Karşı İşlenen Suçlar	6	68	74
Adam Öldürme	-	13	13
Toplam	118	1524	1642

Kişilere karşı işlenen suçlarda faili bilinen kişi sayısı 1524 iken, faili bilinmeyen kişi sayısı 118 adettir (Tablo 2). Olaya karışan

kadın sayısı 928, erkek sayısı 1457 kişidir. Şiddet suçlarını çoğunlukla erkekler işlemektedir. Diğer suç türlerinde olduğu gibi bu suç türünde de yaş arttıkça (19 yaş ve üstü - 1510) kişilere karşı işlenen suçlar artmaktadır (Grafik 1).



Grafik 1. Siirt şehrinde kişilere karşı işlenen suçlardan yakalanan suçluların yaş dilimlerine göre dağılımı (2018).

Graph 1. Distribution of perpetrators caught in crimes against persons in Siirt by age group (2018).

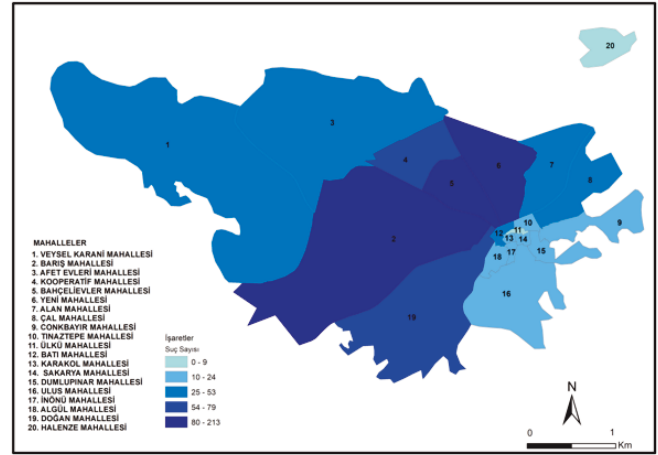
4.1. Kasten Yaralama

TCK'nun 86.maddesi "Kasden başkasının vücuduna acı veren sağlığının ya da algılama yeteneğinin bozulmasına neden olan kişi, bir yıldan üç yıla kadar hapis cezası ile cezalandırılır" şeklinde düzenlenmiştir.

Siirt şehrinde 2018 yılında 1079 adet kasten yaralama olayı meydana gelmiştir. Bu oran şahsa karşı işlenen suçlar arasında ilk sırayı almaktadır. Bahçelievler (213), Barış (192), Yeni (177), Kooperatif (79) mahalleleri bu olayın en yoğun işlendiği mahalleler olarak karşımıza çıkmaktadır. Ülkü (9) mahallesi bu suçun en az yaşandığı mahalledir (Şekil 3). Halenze (0) mahallesinde ise bu suç türüne hiç rastlanmamıştır. Şehirler sosyal kontrolün zayıf olduğu alanlardır. Yerli nüfusun azlığı sosyal kontrolü zayıflatmaktadır. Merkezi yerler sosyal statüleri farklı kişileri gün içinde karşı karşıya getirmektedir. Günlük hayatta karşılaşılan olumsuzluklar farklı insan grupları üzerinde değişik tesirlerde bulunabilmektedir. Bahçelievler, Barış, Yeni ve Kooperatif mahalleleri şehrin merkezi mahalleleridir. Bahçelievler Mahallesi ve Yeni Mahalle'de bu suç türünün yüksek olması, nüfus miktarı ve çok fonksiyonlu olmasından kaynaklanmaktadır. Bu mahalleler şehirde ticari hareketliliğin olduğu merkezi iş alanlarıdır (Şekil 4). Bu mahallelerde kamusal alanlar oldukça fazladır. Bahçelievler mahallesinde şehrin en büyük parkı olan "Kızlar Tepesi" bulunmaktadır. Barış Mahallesi'nde bu suç türünün görülmesinde şehrin dar gelirli ailelerinin oturduğu, alt sınıfın yaşam alanı olmasının etkisi büyüktür. Barış Mahallesi 1990'lerden sonra Şırnak'tan göç edenlerin gelip yerleştiği bir mahalledir. Köyden göç ile gelen aileler köydeki yaşam tarzını şehre taşımışlardır. İki kişi arasında yaşanan küçük bir olay diğer aile üyeleri ve akrabaların araya girmesi ile birden büyüyüp önü alınmaz bir vukuata dönüşebilmektedir. Mahallenin kuzey taraflarında çok fazla metruk bina bulunmaktadır. Burası kötü alışkanlıkları olan (uyuşturucu vb.) gençlerin mesken yeridir. Ayrıca şehir stadyumu ve kapalı spor salonu bu mahalle sınırları içindedir. Kooperatif Mahallesi'nde türkü barlar, internet cafe'ler vb. gençlerin takıldığı mekânlar fazladır. Sanat Sokağı da bu mahalle sınırları içindedir.

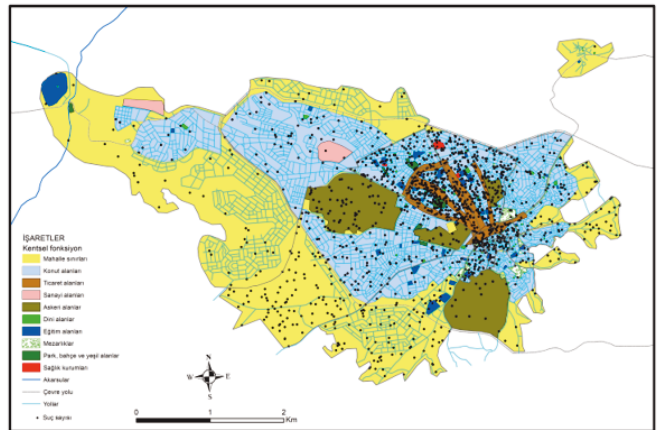
Siirt şehrinde geleneksel toplum yapısı devam etmektedir. Bu nedenle gençler kendi mahallelerinde kavgaya karışmazlar.

Bahçelievler, Yeni Mahalle, Barış ve Kooperatif mahalleleri gibi merkezi mahallelere gelip burada kavga etmektedirler. Sakarya (14), İnönü (12), Karakol (11), Ülkü (9) mahalleleri nüfus bakımından Siirt'in küçük mahalleleridir. Halenze Mahallesi'nde genelde Araplar oturmaktadır. Homojen bir yapı söz konusudur ve herkes akrabalık bağı ile birbirine bağlıdır. Kendi aralarında bir düzen kurmuşlardır. Aralarına da kimseyi almazlar. Ortaya çıkan pürüzler de kanaat önderleri (şeyhler vb.) tarafından halledilmektedir.



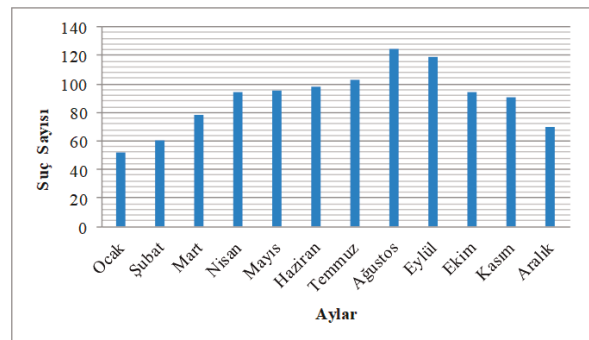
Şekil 3. Siirt şehrinde kasten yaralama suçunun mahallelere göre dağılımı (2018).

Figure 3. The distribution of the crime of intentional injury in Siirt by neighborhood (2018).



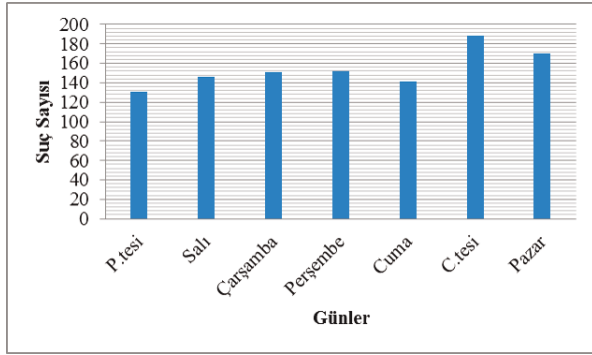
Şekil 4. Siirt şehrinin şehirselsel fonksiyonları ve suçların dağılımı.

Figure 4. Urban Function of Siirt and distribution of crimes.



Grafik 2. Siirt şehrinde kasten yaralama suretiyle işlenen suçlar-zaman (aylar) ilişkisi (2018).

Graph 2. Crime-time (months) relationship by deliberate injury in Siirt city (2018).

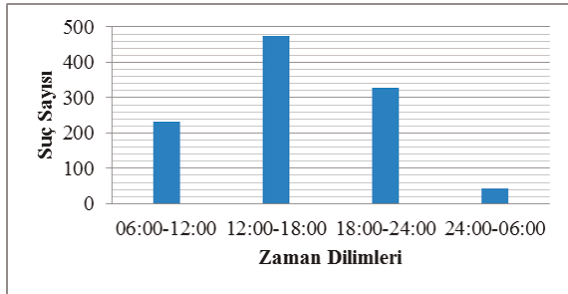


Grafik 3. Siirt şehrinde kasten yaralama suretiyle işlenen suçlar-zaman (günler) ilişkisi (2018).

Graph 3. Crime-time (days) relationship by intentional injury in the city of Siirt (2018).

Siirt şehrinde ağustos ayı en sıcak (29) aydır. En yoğun gün ise Cumartesi (170) günüdür (Grafik 2; Grafik 3). Bu mevsim ve gün insanların dışarıda daha fazla zaman geçirmek istediği zamanlardır.

Kasten yaralama suçu 2. zaman diliminde (12:01–18:00) yoğunluk kazanmıştır (Grafik 4). Bu zaman diliminde 474 adet olay meydana gelmiştir. Bu saat insanların birbirleri ile en sık etkileşimde oldukları, cadde ve sokakların en kalabalık olduğu saatlerdir.



Grafik 4. Siirt şehrinde kasten yaralama suretiyle işlenen suçlar-zaman (saat) ilişkisi (2018).

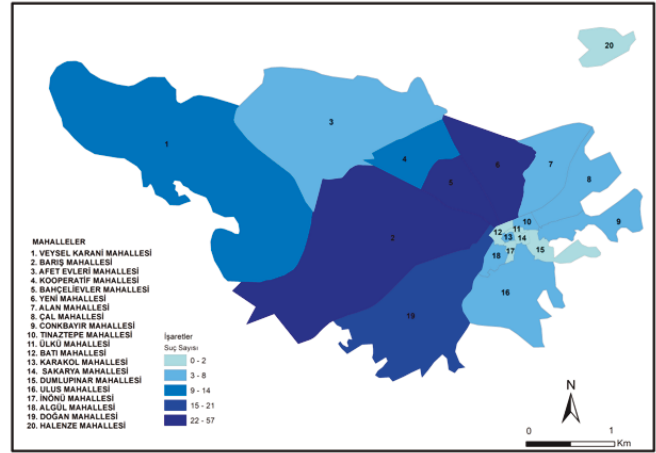
Graph 4. Crime-time (hour) relationship by intentional injury in the city of Siirt (2018).

4.2. Hürriyete Karşı Suçlar

5237 sayılı Türk Ceza Kanununun ikinci kitabının yedinci bölümünde “Hürriyete Karşı Suçlar” tanımlanmıştır. Siirt Emniyet Müdürlüğü hürriyete karşı suçları şantaj, tehdit, konut dokunulmazlığı ihlali, kişiyi hürriyetinden yoksun kılma ve kişilerin huzur ve sükûnunu bozma alt başlıkları altında almıştır. 2018 yılında 177 tehdit, 51 kişilerin huzur ve sükûnunu bozma, 8 konut dokunulmazlığı ihlali ve 5 şantaj olayı yaşanmıştır.

Siirt şehrinde Batı, Dumlupınar, Sakarya ve Ülkü mahalleleri dışında tüm mahallelerde bu suç olayı yaşanmıştır. Bu anlamda şehrin en sıcak yerleri Barış (57), Yeni (48) ve Bahçelievler (40) mahalleleridir. Halenze (1), İnönü (2), Tınaztepe (4) hürriyete karşı işlenen suçların en az işlendiği mahallelerdir (Şekil 5). Barış mahallesi gelir seviyesi düşük ailelerin oturduğu ve gecekondulaşmanın yoğun olduğu bir mahalledir. Bu mahalle Siirt’in tansiyonu yüksek, en problemleri mahallesidir. Siirt Adliye Sarayı gibi kamu binalarının burada bulunması suçu etkileyen nedenlerden biridir. Maddi yönden durumu kötü, iflasın eşliğinde olan esnaf ile düzenli bir geliri olmadığı için bankalardan ihtiyacı olan

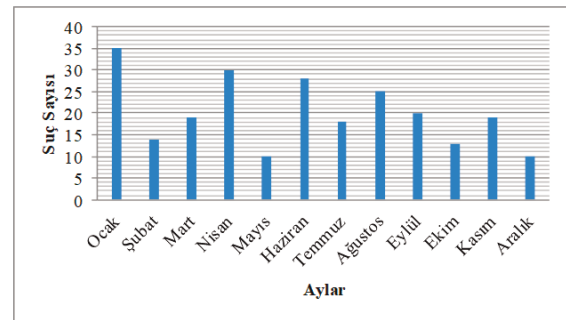
parayı alamayanlar tefecilerin¹ eline düşmektedirler. Gençler arasında uyuşturucu ve esrar olayları da yaygındır. Bu durumlar tehdit olayını tetiklemektedir. Bahçelievler ve Yeni Mahalle sosyal temasın çok olduğu, işlevsel, merkezi, sosyal statüsü yüksek ve varlıklı ailelerin oturduğu mahallelerdir. Dolayısıyla buralarda tehdit olaylarının yaşanması normaldir. Dumlupınar, Sakarya, Batı, Ülkü mahallelerinde ise bu suç türüne hiç rastlanmamıştır. Bu mahalleler Siirt’in nüfus bakımından en küçük mahalleleridir. Bu mahallelerde herkes birbirini tanıyor ve birbirinin akrabasıdır.



Şekil 5. Siirt şehrinde hürriyete karşı işlenen suçların mahallelere göre dağılışı (2018).

Figure 5. The distribution of crimes against freedom in Siirt by neighborhood (2018).

Hürriyete karşı işlenen suçlarda en sıcak ay Ocak (44) ayıdır (Grafik 5). Haftanın tamamında bu suç türüne rastlanırken Salı ve Cuma günleri yoğunluğunun fazla olduğu mahallelerdir (Grafik 6).

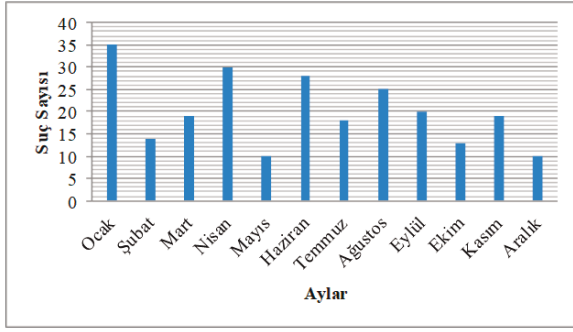


Grafik 5. Siirt şehrinde hürriyete karşı işlenen suçlar-zaman (aylar) ilişkisi (2018).

Graph 5. Crime-time (months) relationship against freedom in Siirt city (2018).

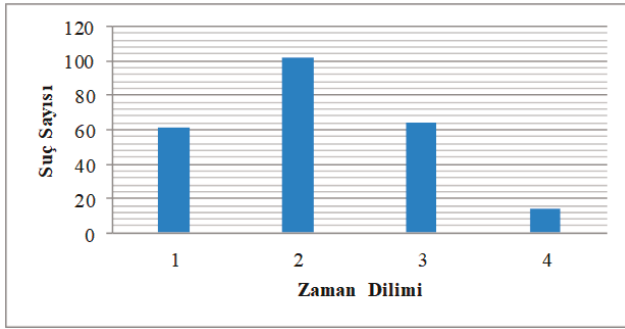
İnsanların dışarıya çıktığı veya işe gittiği sabah saatlerinde bu suç olayı başlamaktadır. Özellikle 2. zaman diliminde (102) bu suç sayısı artmaktadır (Grafik 7).

¹1990’lı yıllarda köyler boşaltılıp, yaylalar yasaklandı. Yaylalardan göçe zorlanan göçerler (Koçerler) şehre geldi ve burada tefeciliğe başladılar. Tefeciler genelde aşireti olan ve kaba kuvvete sahip kişilerden oluşmaktadır.



Grafik 6. Siirt şehrinde hürriyete karşı işlenen suçlar-zaman (günler) ilişkisi (2018).

Graph 6. Crime-time (days) relationship against freedom in Siirt city (2018).

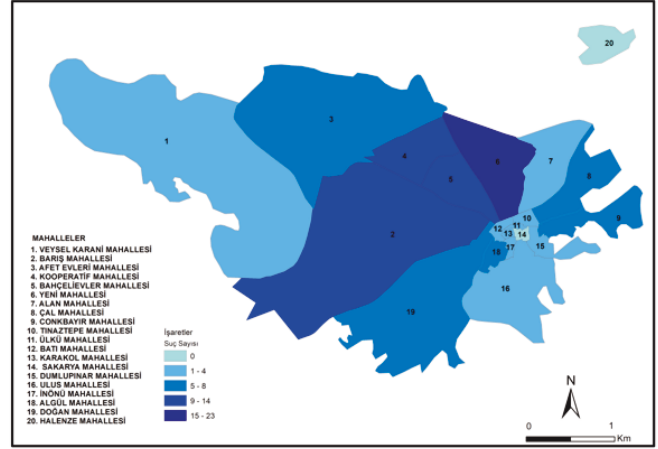


Grafik 7. Siirt şehrinde hürriyete karşı işlenen suçlar-zaman (saatler) ilişkisi (2018).

Graph 7. The relationship between crime and time (hour) against freedom in Siirt (2018).

4.3. Cinsel Dokunulmazlığa Karşı Suçlar

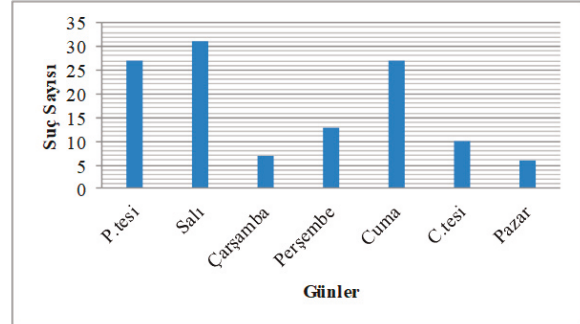
Siirt Emniyet Müdürlüğü cinsel dokunulmazlığa karşı suçları, cinsel saldırı, cinsel taciz, çocuğun cinsel istismarı, reşit olmayanla cinsel ilişki başlıkları altında almıştır. 2018 yılında 121 tane cinsel dokunulmazlığa karşı suç işlenmiştir. Mahalleler bazında baktığımızda Yeni (23), Bahçelievler (14), Kooperatif (14), Barış (11), Doğan (8), Afetevler ve Batı (7), Conkbayır (6), Çal, Algül (5), Alan (4), Veysel Karani, Tınaztepe, İnönü (3), Dumlu-pınar, Karakol, Ülkü (2) mahallerinde belirtilen sayıda suç işlenmiştir (Şekil 6). Sakarya ve Halenze mahallelerinde de bu suç türü hiç yaşanmamıştır. Okullar, ticaretin yoğun olduğu cadde ve sokaklar, parklar şehrin suç potansiyel alanlarıdır. Gençlerin yoğun olduğu mekânlar da bu suç türü daha çok işlenmektedir. Yeni Mahalle Siirt şehrinin en kalabalık mahallesi konumundadır. Şehrin tek AVM'si Anderapark bu mahalle sınırları içindedir. Bunun yanında ticaretin yoğun olduğu cadde (Güres Caddesi) ve buna açılan tali caddeler, Siirt Üniversitesi'nin bir bölümü, yükseköğretim gibi şehrin önemli eğitim kurumları ve okul önleri (Endüstri Meslek ve Kız Meslek Liseleri, İmam Hatip Lisesi vb.) bu mahalle sınırları içindedir. Şehrin en büyük parkı olan "Kızlar Tepesi" Bahçelievler mahallesi'ndedir. Bu mahallelerde farklı etnik (Kürt, Arap, Türk) gruplardan oluşan bir nüfus yapısı söz konusudur. Afetevler (7), Conkbayır (6), Çal, Algül (5), Alan (4), Veysel Karani (3) mahallelerinde genelde evlilik saiki ile reşit olmayanla cinsel ilişki ve cinsel istismar suçları işlenmiştir. Bu suçlar genelde şehrin kenar mahallelerinde işlenmektedir. Bu suç türünün görülmesinde şehrin sosyo-ekonomik ve sosyo-kültürel durumunun payı büyüktür.



Şekil 6. Siirt şehrinde cinsel dokunulmazlığa karşı işlenen suçların mahallelere göre dağılışı (2018).

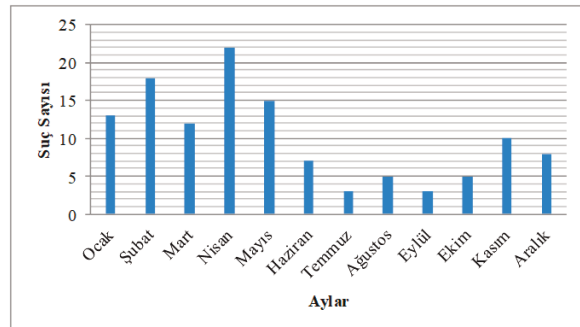
Figure 6. Distribution of crimes against sexual immunity in Siirt by neighborhood (2018).

En sıcak gün Salı (31), en sıcak ay Nisan (22) ayıdır (Grafik 8, Grafik 9). Yaz aylarında suçun az işlendiği görülmüştür. Bu mevsimler okulların tatil olduğu ve üniversite öğrencilerinin memleketlerine gittiği zamanlardır. Ayrıca bu aylarda hava sıcaklıkları çok yüksek olduğu için insanlar genelde zamanlarını evde kilmalardan destek olarak geçirmektedirler.



Grafik 8. Siirt şehrinde hürriyete karşı işlenen cinsel suçlar -zaman (günler) ilişkisi (2018).

Graph 8. The relationship between sexual crimes against freedom and time in Siirt city (2018).

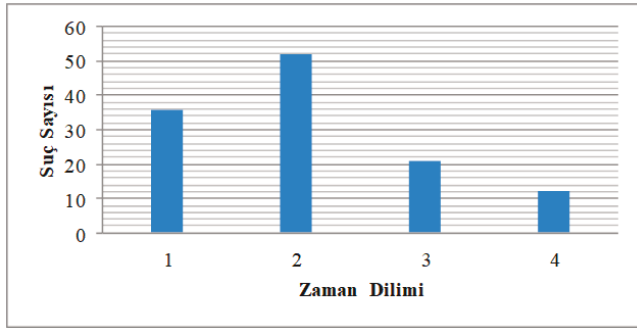


Grafik 9. Siirt şehrinde hürriyete karşı işlenen cinsel suçlar-zaman (aylar) ilişkisi (2018).

Graph 9. The relationship between sexual crimes and time (months) committed against freedom in Siirt city (2018).

"Cinsel Suçlar ve Zaman" grafiğine bakıldığında cinsel suç oranları ikinci saat diliminde (52) yani kalabalığın fazla olduğu saat-

lerde gerçekleşmiştir (Grafik 10). Siirt şehrinde gece yarısı geç saatlerde kadınlar dışarı çıkmamaktadır. Bu nedenle 4.zaman diliminde bu suç olayı pek görülmemektedir.

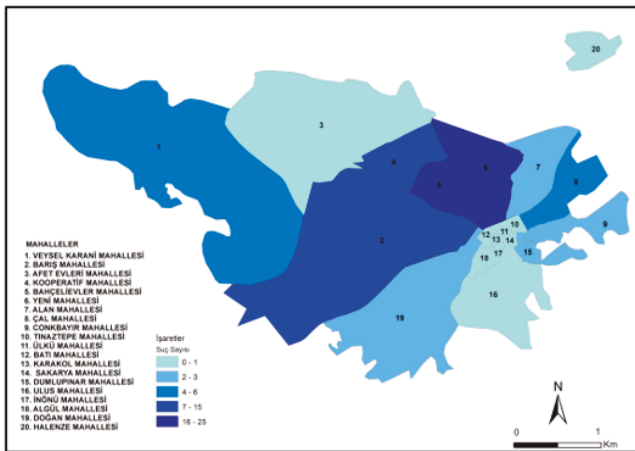


Grafik 10. Siirt şehrinde işlenen cinsel suçlar-zaman(saatler) ilişkisi (2018).
Graph 10. The relationship between sexual crimes and time (hours) in Siirt city (2018).

4.4. İntihara Teşebbüs

Birçok disiplini yakından ilgilendiren intihar/intihara teşebbüs olgusu insanlık tarihi boyunca tüm toplumlarda görülen kişinin kendisine, kendini ortadan kaldırmaya yönelik bir şiddet eylemidir. Bu eylemin sosyal, kültürel, ekonomik ve psikolojik vb. birçok nedeni olabilmektedir. Dünya Sağlık Örgütü (WHO) geleceğin en önemli sağlık sorunları arasında intihar/intihara teşebbüs olgusunu göstermektedir.

Siirt şehrinde 2018 yılında 70 kadın ve 44 erkek olmak üzere toplam 114 intihara teşebbüs olayı yaşanmıştır. Bu suç türü kişilere karşı işlenen suçlar arasında 4.sırada gelmektedir. 2 fiilde ise intihar olayı (asarak) gerçekleşmiştir. Tıbbi ilaç kullanmak en çok kullanılan intihar etme yöntemidir. Bunun yanında ateşli silah, toksit madde (tarım, haşare vb. ilaçlar) kesici ve delici alet kullanarak da bu eyleme teşebbüs edilmiştir. Bu suçun işlenmesinin çok çeşitli nedeni olmakla birlikte nüfusun mekândaki dağılışı düzeninin belirleyici bir faktör olduğu görülmektedir (Şekil 7).



Şekil 7. Siirt şehrinde intihara teşebbüs suçunun mahallelere göre dağılışı (2018).

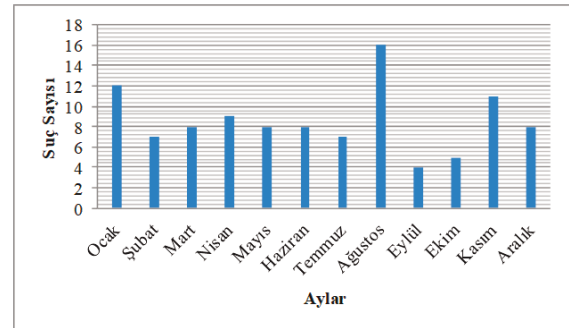
Figure 7. Distribution of the crime of attempted suicide in Siirt by neighborhood (2018).

İntihar olayı esasında umutsuzluk karşısında atılan bir çığlıktır. İntihara teşebbüs suçunun 36 tanesine yani mevcut olayın

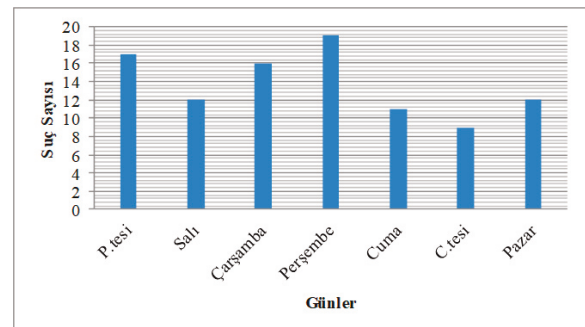
dörtte birine çocuk şube karakol kayıtlarından ulaşılmıştır. Ergenlik dönemi gençlerin buhranlı bir dönemini ifade eder. Bu gençler günün koşullarının getirdiği hayat standartları içinde (akıllı telefon, güzel kıyafetler, araba vb.) yaşamlarını sürdürmek istemektedirler. Özellikle sosyal medya, sanal ortamlar, kitle iletişim araçları gençler üzerindeki baskıyı artırmaktadır. Bu mecralarda gördükleri hayat standartlarını elde edemedikleri için aileleri ile çatışma yaşayan gençler bunalıma girmekte ve intiharı bir çıkış yolu olarak görmektedirler.

Çalışma alanında bu suç türü kadınsal bir davranışı ve refleksi yansıtmaktadır. Kadın kendisine uyguladığı bu şiddet eylemi ile aslında çevresindekileri cezalandırmak istemektedir. Siirt şehrinde ülkemizin genelinde görülen ataerkil toplum yapısı görülmektedir. Bu toplumlarda akraba evlilikleri, erken evlilikler, başlık parası vb. gelenekler sürdürülmektedir. Kadınlar üzerinde aile ve toplum baskısı oldukça fazladır. Muhafazakâr toplumlarda kadının erkeğe bağımlı ve doğurgan olması beklenmektedir. Bu baskılar ile karşı karşıya kalan kadın son sözü intihar ederek söylemektedir. Bunun yanında zorlu yaşam koşulları psikolojik sorunları da beraberinde getirmektedir. Erkek intiharlarında ise tefecilerle olan ilişkiler önemlidir.

En sıcak ay Ağustos (16) ayıdır. Yaz aylarında depresif durumlara daha sık rastlanabilmektedir (Grafik 11). Haftanın her günü intihar olaylarına rastlanmakla beraber en sıcak gün Perşembe (19) günü olmuştur (Grafik 12).



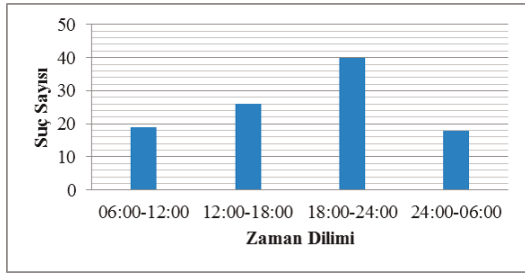
Grafik 11. Siirt şehrinde intihara teşebbüs olay-zaman (aylar) ilişkisi (2018).
Graph 11. Event-time (months) relationship between attempted suicide in Siirt city (2018).



Grafik 12. Siirt şehrinde intihara teşebbüs olayı-zaman (günler) ilişkisi (2018).
Graph 12. Event-time (days) relationship between attempted suicide in the city of Siirt (2018).

İntihar girişimlerdeki mevsimsel dağılımla ilgili çeşitli çalışmalar mevcuttur (Tsai ve ark. 2011; Asirdizer 2010). Özellikle ilkbahar ve yaz aylarında daha sık olduğu, bu durumun mevsimsel serotonin düzeyindeki dalgalanma ile ilgili olabileceği

düşünülmektedir (Makris vd., 2012). Siirt şehrinde en sıcak zaman 3. (40) zaman dilimidir (Grafik 13). Sabaha doğru bu suç türünde azalma görülmektedir.

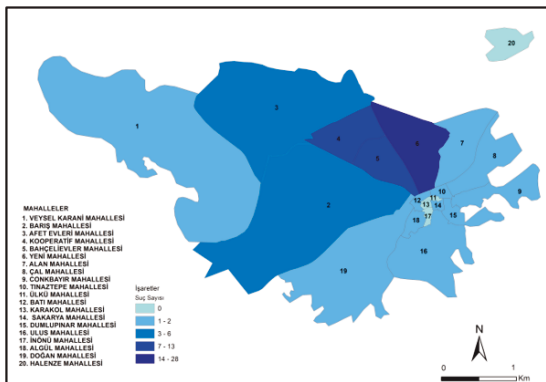


Grafik 13. Siirt şehrinde intihara teşebbüs olayı-zaman (saatler) ilişkisi (2018).
Graph 13. Suicide attempt-time (hours) relationship in Siirt city (2018).

4.4. Şerefe Karşı Suçlar

“Şerefe Karşı Suçlar” 5237 sayılı Yeni Türk Ceza Kanununun ikinci kitabının ikinci kısmının sekizinci bölümünde belirtilmiştir. Siirt İl Emniyet Müdürlüğü şerefe karşı suçları hakaret, özel hayatın gizliliği ihlal, kişisel verileri hukuka aykırı olarak verme veya ele geçirmek, kamu kurumu veya kamu kurumu niteliğindeki meslek kuruluşlarının faaliyetlerinin engellenmesi suçları ile tanımlanmıştır.

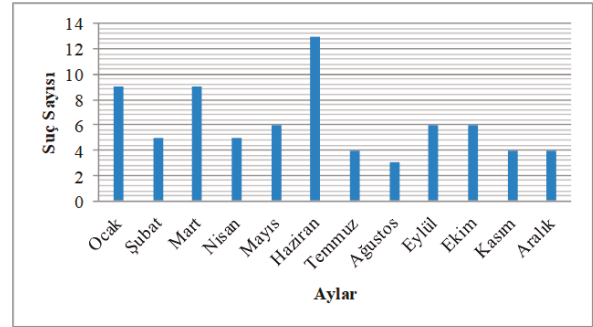
Siirt şehrinde 2018 yılında 74 adet şerefe karşı suç işlenmiştir. Bu suç türü kişilere karşı işlenen suçlar içinde adam öldürme suçundan sonra en seyrek görülen olaydır. Siirt şehrinde yaşanan hakaret suçları genelde kişilere hakaret, kamu görevlilerine karşı hakaret, alacak-verecek meselesi, aile içi ve kadına karşı, sözle hakaret, sesli, yazılı veya görüntülü bir ileti ile hakaret, husumet, duygusal ilişki vb. sebeplerden işlenmektedir. Bu suç türünde yoğunluk Yeni (28) ve Bahçelievler (13) mahallelerinde yaşanmaktadır. Sakarya, İnönü, Karakol, Ülkü ve Halenze mahallelerinde ise hiç olay yaşanmamıştır (Şekil 8). Yeni ve Bahçelievler mahallelerinde daha çok alacak-verecek meselesinden dolayı hakaret suçu işlenmiştir. Bunda bu mahallerinin merkezi iş alanı olmasının etkisi elbette ki büyüktür. Bu suç olayı günlük hayatta karşılaşılan rutin sorunlar için bir çözüm yolu olarak görülmektedir. Devlet hastanesi başta olmak üzere kamu binalarının bu mahallelerde çok olmasının da bu suçun işlenmesinde payı büyüktür.



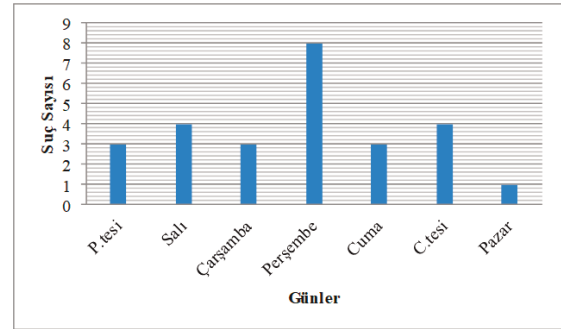
Şekil 8. Siirt şehrinde şerefe karşı işlenen suçların mahallelere göre dağılışı (2018).

Figure 8. Distribution of crimes against honor in Siirt by neighborhood (2018).

En sıcak ay Haziran (13) ayı iken, en sıcak gün Perşembe günüdür (8) (Grafik 14, Grafik 15).



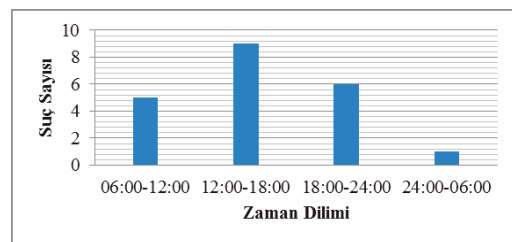
Grafik 14. Siirt şehrinde şerefe karşı işlenen suçlar-zaman (aylar) ilişkisi (2018).
Graph 14. The crime-time (months) relationship against honor in Siirt city (2018).



Grafik 15. Siirt şehrinde şerefe karşı işlenen suçlar-zaman (günler) ilişkisi (2018).

Graph 15. The crime-time (days) relationship against honor in Siirt city (2018).

Siirt şehrinde şerefe karşı işlenen suçlar açısından en sıcak saatler 2. zaman (9) dilimidir (Grafik 16). Bu zaman dilimi mesai saatlerini kapsamakta ve çalışma saatleri ile yakından ilişkilidir. Kişilerin gün içinde birbirlerine karşı tahammülleri günün bu yoğun zaman diliminde azalmaktadır.



Grafik 16. Siirt şehrinde şerefe karşı işlenen suçlar-zaman (saatler) ilişkisi (2018).

Graph 16. The relationship between crimes and time (hours) against honor in Siirt city (2018).

4.5. Adam Öldürme

Kişiyeye karşı işlenen suçlar içinde en ağır olanı adam öldürme suçudur. 5237 sayılı TCK'nın 81. maddesine göre, kasten adam öldürmenin cezası müebbet ağır hapis cezasıdır.

Siirt şehrinde 2018 yılında 13 tane adam öldürme olayı yaşanmıştır. 2018 yılında Dumlupınar (2), Tinaztepe (1), Veyssel Karani (3), Barış (2), Doğan (1), Conkbayır (1), Afetevleri (1), Yeni mahalle (1), Bahçelievler (1), Kooperatif (1), mahallelerinde adam

öldürme olayları yaşanmıştır. Adam öldürme fiili sosyal ve psikolojik birçok faktörü içinde barındırmaktadır. Adam öldürme bir problem çözme eylemi olarak görülmektedir. "Wolfgang, adam öldürme oranının alt sınıfa mensup olanlarda diğer sınıflardan yüksek olduğu sonucuna varmıştır" (İçli, 2001: 3). Böylece çalışma alanında Bahçelievler ve Yeni mahalle dışında diğer mahallelerde görülen bu olayın nedenine bir bakış açısı getirilmiştir. 2. saat dilimi en sıcak zaman dilimi (5) olarak görülmektedir.

5. Sonuç ve Öneriler

Ekonomik, sosyal, kültürel etkilerden ortaya çıkan suç toplumun ürettiği bir problemdir. Bünyelerinde suçu barındıran şehirler güvenli meskenler olmak isterler. Bu anlamda şehirler çeşitli önlemler alırlar. Alınan önlemlerin yeterli olması sorunun doğru tespiti ile mümkün olacaktır. Siirt şehrinde kişilere karşı işlenen suçların dağılımında şehrsel arazi kullanımı (fonksiyonel yapı), sosyo-ekonomik koşullar vb. faktörlerin etkili olduğu görülmektedir.

Çalışma alanında şehrin "sıcak noktaları" olarak tanımlanan suçun yoğun yaşandığı alanlar şehrin kalabalık cadde ve sokakları, düğüm noktaları, merkezi iş alanı, mahalleleri vb. kesimleridir. Siirt şehrinde suç üzerinde arazi kullanımı ve sosyo-ekonomik faktörler etkili olmuştur. Şehirdeki sıcak alanlar Bahçelievler, Yeni ve Barış mahalleleridir. Bahçelievler Mahallesi intihara teşebbüs, kasten yaralama suçlarında; Yeni Mahalle cinsel dokunulmazlığa karşı suçlar ve şerefe karşı suçlarda, Barış Mahallesi ise hürriyete karşı işlenen suçlarda ön plana çıkmaktadır. Bahçelievler Mahallesi suçun en fazla işlendiği mahalle iken, Halenze mahallesi suçun en az görüldüğü yerdir. Bahçelievler gelir seviyesi yüksek ve çeşitli fonksiyonları olan bir mahalle iken; Halenze sadece Arapların oturduğu ve çoğunun birbirine akraba olduğu homojen bir mahalledir. Herkes birbirini tanıdığı için kimse yanlış bir davranışta bulunmaya cesaret edemez. Yani bu anlamda mahalle baskısı olumlu bir sonuç doğurmuştur. Ayrıca ortaya çıkan problemler kanaat önderleri (şeyhler vb.) vasıtasıyla halledilmektedir.

Siirt şehrinde şahsa karşı suçlar içinde ilk sırayı kasten yaralama suçu almaktadır. Bunu hürriyete karşı suçlar, cinsel dokunulmazlık suçları, intihara teşebbüs, şerefe karşı suçlar ve adam öldürme suçu takip etmektedir. Siirt şehrinde kasten yaralama suçunun yoğun yaşandığı mahalle Bahçelievler, Yeni mahalle ve Barış Mahallesi'dir. Kasten yaralama suçunda nüfus miktarı, hareketliliği ve kamusal alanların varlığı etkili olmuştur.

Cinsel dokunulmazlık suçları içinde cinsel taciz olayları göze çarpmaktadır. Şehirde cadde ve sokakların kalabalık olduğu saatlerde bu suç işlenmektedir. Hürriyete karşı suçlar daha çok Barış Mahallesi'nde işlenmektedir. Bu mahalle genelde göç ile şekillenen bir mahalledir. Bu mahallede esrar-uyuşturucu ve tefecilik olaylarına sıkça rastlanmaktadır. Özel Harekât Şube Müdürlüğü'nün bu mahalle sınırları içine taşınmasının caydırıcı bir rolü olması umulmaktadır. İntihar Teşebbüs suçunda etkili olan faktörlerin başında da ailevi sorunlar gelmektedir. Bunun yanında kadınlarda toplum baskısı, erkeklerde ise tefecilerle olan ilişkiler etkilidir. Tefecilere karşı ciddi önlemlerin alınması gerekmektedir. Yaz aylarında suçların çoğunun arttığı görülmektedir.

Dünyadaki en önemli yerleşme alanları olan şehirlerin güvenliği

toplumun her kesimi üzerinde oldukça önem arz etmektedir. Şehirlerdeki tansiyonu yüksek alanların suç haritaları ile tespiti alınacak önlemler konusunda fikir vermektedir. Kurumlardan alınan verilerin amaca uygun hale getirilmesi birkaç araştırmacı ile mümkün değildir. Bu nedenle veriler kurumların bu konuda eğitilmiş personeli tarafından Türk Ceza Kanunu'nun yapmış olduğu sınıflandırma dikkate alınarak kayıt altına alınmalı ve suç türü ayrıntılı olarak verilmelidir. Bazı suç türlerinde eldeki bilgilerle detaylı bir inceleme yapılamamaktadır. Bu nedenle araştırmacı ile daha fazla bilgi paylaşılmalıdır. Bazı suç türlerinin ise daha derinlemesine -cinsel dokunulmazlık, intihara teşebbüs vb.- ele alınması gerekmektedir. Kişileri hedef olmaktan çıkarmak tedbirler almak adına söz konusu şehrin yerel yöneticileri, sivil toplum örgütleri ve üniversitesi ile işbirliği yapılarak şehrin yapısına uygun modeller geliştirilmelidir. Batılı ülkelerde uygulanan "Toplum Destekli Polislik" gibi yeni modeller denenebilir. Bu kapsamda vatandaşların da bilinçlendirilmesi oldukça önemlidir.

Kaynakça

- Ackerman, V. W. ve Murray, T. A. (2004). *Assesing Spatial Patterns of Crime in Lima, Ohio*. Great Britain: Cities 21, 5: 423-437.
- Aksak, P. ve Çalışkan, V. (2010). Çanakkale Kentinde Mala Karşı İşlenen Suçların Coğrafi Dağılımı Özelliğinin İncelenmesi (2007). *Marmara Coğrafya Dergisi* 22: 245 – 275.
- Aksoy, H. (2004). Suç Analizinde Haritaların Kullanımı: Bursa Modeli. *İ. Polis Bilişim Sempozyumu*, İçişleri Bakanlığı Emniyet Genel Müdürlüğü Bilgi İşlem Daire Başkanlığı 336-366.
- Aliağaoğlu A. ve Alaeddinoğlu F. (2005). Erzurum Şehrinde Mala Karşı İşlenen Suçlar. *Polis Bilimleri Dergisi* 7,1.
- Aliağaoğlu, A. (2007). *Balikesir Şehrinde Suçlar: Coğrafi Bir Yaklaşım* (2005). (1.Baskı), Ankara: Detay Yayıncılık.
- Andris, A. (1997). *Applied Climatology: Principles and Practice, "Comfort and Health"*. London: Routledge.
- Andresen, M. A. (2006). Crime Measures and The Spatial Analysis of Criminal Activity. *British Journal of Criminology* 46, 2: 258-285.
- Appiahene-Gyamfi, J. (2003). Urban Crimetrends and Patterns in Ghana: The Case of Accra. *Journal of Criminale Justice* 31, 13-23.
- Asirdizer M, Yavuz M. S, Aydın S.D. (2010). Suicides İn Turkey Between 1996 And 2005: General Perspective. *Am J Forensic Med Pathol*, 31:138-145.
- Atasoy, S. (2001). Suç Önleme ve Denetlemede Coğrafi Bilgi Sistemlerinin Kullanımı: Suç Haritalama, Coğrafi Bilgi Sistemi Destekli Trafik Kaza Analizi. *Coğrafi Bilgi Sistemleri Bilişim Günleri*, Fatih Üniversitesi.
- Ayhan, U. (2006). Metropolitan Alanlarda Güvenlik Sorunu ve Çözüm Önerileri. *Gazi Üniversitesi Sosyal Bilimler Enstitüsü Doktora Tezi* (Yayınlanmamış).
- Ayhan, İ. ve Çubukçu, K.M. (2007). Suç ve Kent İlişkisine Ampirik Bir Bakış: Literatür Taraması. *Süleyman Demirel Üniversitesi Sosyal Bilimler Enstitüsü Dergisi* 3, 5: 30-55.
- Aytaç, M., Aytaç, S. ve Bayram, N. (2007). Suç Türlerini Etkileyen Faktörlerin İstatistiksel Analizi. *8.Türkiye Ekonometri ve İstatistik Kongresi, İnönü Üniversitesi, Malatya*.
- Bernesco, W. ve Nieuwebeerta, P. (2004). How Do Residential Burglars Select Target Areas, A New Approach to the Analysis of Criminal Location Choice. *Brit. J. Criminol* 44: 296-315.
- Bowers, K. ve Hirschfield, A. (2001). *Mapping and Analysing Crime Data*. NewYork: CRC Pres.
- Brennan-Galvin, E. (2002). Crime and Violence in an Urbanizing World. *Journal of International Affairs* 56: 127-145.
- Blumen, O. ve Rattner, A. (2002). Urbanized Peripheries: A Regional Study of Crime in Israel. *Sociological Spectrum* 22: 407-443.
- Cahill, M. E. (2004). *Geographies of Urban Crime: An Intraurban Study*

- of Crime in Nashville, TN; Portland, Or Tuscan. The University of Arizona.
- Ceccato, V., Haining, R. ve Signoretta, P. (2002). Exploring Crime Statistics in Stockholm Using Spatial Analysis Tools. *Annals Of The Association Of American Geographers* 92, 1:29 - 51.
- Ceccato, V. (2005). *Homicide in Sao Paulo, Brazil: Assessing Spatial Temporal and Weather Variations*. Institute of Criminology, Sidgwick Avenue CB3 9DT.
- Cohen L. and Felson M. (1979). Sosyal Change and Crime Trend: A Routine Activity Approach. *American Sociological Review* 44, 4: 588-608
- Clarke R. and Felson M. (1998). *Opportunity Makes The Thief* (Practical theory For Crime Prevention). London:RDS.
- Dönmezer, S. (1994). *Kriminoloji*. İstanbul: Beta Basım Yayım Dağıtım A.Ş.
- Erem, F. (1997). *Ceza Hukuku (Genel Hükümler)*. Seçkin Yayınevi, Ankara.
- Gürbüz, M. ve Karabulut, M. (2007). Adana Beş Ocak Polis Karakolu Sorumluluk Bölgesinde Çocuk Suçlarının Coğrafi Bilgi Sistemleri İle Haritalandırılması ve Analizi. *Çukurova Üniversitesi Sosyal Bilimler Dergisi* 16,1: 331-346.
- Gürbüz, M. ve Karabulut, M. (2008). Fatih Polis Merkez Amirliğinin (Adana) Sorumluluk Sahasında Çocuk Suçlarının CBS İle Haritalandırılması ve Analizi. *Polis Bilimleri Dergisi* 10, 2.
- Gürbüz, M., Karabulut, M. ve Temir, Ö. (2013). Kayseri’de Oto ve Otodan Hırsızlık Suçlarının CBS İle Haritalandırılması ve Analizi. *Sosyal Bilimler Dergisi* 10, 1: 23-47.
- Gölbashi, S. (2008). *Kentleşme ve Suç İstanbul’un Kentleşme Süreci İle Suçluluk Arasındaki İlişkinin Kuramsal Değerlendirilmesi*. İstanbul: On İki Levha Yayıncılık.
- Gürer, N. (2004). Trafikte Yol, Çevre ve Meteorolojik Faktörler. *II. Trafik Şurası*: 382–383, Ankara.
- Glaeser, E. L. ve Sacerdote, B. (1999). Why is More Crime in Cities. *Journal of Political Economy* 107, 6: 225-258.
- Günel, V. ve Şahanalp, S. (2009). Şanlıurfa Şehir Merkezindeki Hırsızlık Suçlarının Mekânsal Analizi. *Polis Bilimleri Dergisi*,11.
- Glaeser, E. L. ve Sacerdote, Bruce. (1999). Why is More Crime in Cities. *Journal of Political Economy* 107, 6: 225-258.
- Gyamfi, A. J. (2003). Urban Crime Trend and Pattern in Ghana: The Case of Accra. *Journal of Criminal Justice*, 31, 13-23.
- Harries, D. K. (1999). *Mapping Crime: Principle and Practice*. USA: Department of Justice.
- Hannon, L. (2002). Criminal Opportunity Theory and The Relationship Between Poverty and Property Crime. *Sociological Spectrum* 22: 363 – 366.
- Herbert, D.T. (1976). *The Study of Delinquency Areas: A Social Geographical Approach*. Transaction of the Institute of British Geographers New Series 1: 472 – 492.
- Henden, H. B. ve Korkmaz, G. (2006). Kentsel Güvenlik ve Kent Planlaması İlişkisi: Kent Güvenliği Planlaması. *Kent Sağlık Sempozyumu 2006*: 297-298, Bursa.
- İçli, T. G. (1993). *Türkiye’de Suçlular (Sosyal Kültürel ve Ekonomik Özellikleri)*. Ankara: Atatürk Kültür, Dil ve Tarih Kurumu Atatürk Kültür Merkezi Yayını Sayı:71.
- İçli, T. G. (2001). *Kriminoloji*. Ankara: Bizim Büro Basımevi.
- İçli, T. G. (2013). *Kriminoloji*. Ankara: Seçkin Yayıncılık.
- Karakaş, E. (2004). Elazığ Şehrinde Hırsızlık Suç Dağılışı ve Özellikleri. *Fırat Üniversitesi Sosyal Bilimler Dergisi*, 14, 1: 19–39.
- Karakaş, E. (2005). Suç Harita Tipleri I: Veri Kaynakları. *Fırat Üniversitesi Sosyal Bilimler Dergisi* 15, 1: 57-69.
- Karakaş, E. (2006). Elazığ Şehrinde Suçların Dağılışı ve Özellikleri. *Doğu Coğrafya Dergisi*, 11,15.
- Karasu, M. A. (2008). Türkiye’de Kentleşme Dinamiklerinin Suça Etkisi. *AÜHFD*, 57, 4: 255-281.
- Karakaş E. ve Sarıtarla, İ.H. (2016). Bilecik Kırsalında Zamana Göre Değişen Suçlara Coğrafi Bir Bakış: Hırsızlık. *Nature Sciences (NWSANS)* 11, 2: 1-13.
- Kızmaz, Z. (2003). Ekonomik Yapı ve Suç: Bazı Araştırma Bulguları Üzerine Genel Bir Değerlendirme. *Fırat Üniversitesi sosyal Bilimler Dergisi* 13, 2: 279–304.
- Kızmaz, Z. (2004). Öğrenim Düzeyi ve Suç: Suç Okul İlişkisi Üzerine Sosyolojik Bir Araştırma. *Fırat Üniversitesi Sosyal Bilimler Dergisi* 14, 2: 291–319.
- Kızmaz, Z. (2005). Kriminolojide Yeni Yönelimler: Bütünlük (Integrated) Suç Kuramları-I. *Fırat Üniversitesi Sosyal Bilimler Dergisi* 15, 2: 349-377.
- Kunter, N. (1952). *Türkiye’de Suçluluğun İçtimai Amilleri*. <http://dergiler.ankara.edu.tr/detail.php?id=38&sayi_id=308>. Son erişim 01 Haziran 2019.
- Kocacık, F. (2001). Şiddet Olgusu Üzerine. *C.Ü. İktisadi ve İdari Bilimler Dergisi* 2, 1: 1-7.
- Le Beau, J. L. (2001). Mapping Our Hazardous Space for Police Work. Bowers, K. (Editor). *Mapping and Analyzing Crime Data*, 139-155.
- Lowman, J. (1986). Conceptual Issues in The Geography of Acrime: Toward a Geography of Social Control, School of Criminology. *Annals of the Association of American Geographers*, 81- 94.
- Madanipour, A. ve Tabrizi R. L. (2005). Crime and The City: Domestic Burglary and The Built Environment in Tehran. *Habitat International* 30: 932-944.
- Makris G.D, Reutfors J. ve Osby U. (2012). *Suicide Seasonality and Antidepressants: A Register-Based Study in Sweden*. <<https://www.ncbi.nlm.nih.gov/pubmed/22676408>>. Son erişim 01 Temmuz 2019.
- Mutluer, F. (1999). Ekoloji-Suç ilişkisi Konya Örneği-. *Hacettepe Üniversitesi Sosyal Bilimler Enstitüsü Doktora Tezi* (Yayımlanmamış).
- Nordin, L.; Torbjörn, G; Jorgen, B; Deliang, C; Haisheng, L; Hua, T, 2009, “ChiWI – a Road Weather Index for China”, *International Journal Of Climatology*.
- Örçen Y. (2004). *Kara Harp Okulu Savunma Bilimler Dergisi* 3, 2.
- Özçelik, Ö. (2006). Balıkesir Merkez İlçesinin Suç Haritası. Balıkesir Üniversitesi Sosyal Bilimler Enstitüsü Yüksek Lisans Tezi (Yayımlanmamış).
- Özkan, A. (2009). Ceza İnfaz Kurumlarında Bulunan Çocuk ve Gençlerin Farik ve Mümeyyizlerinin Değerlendirilmesi. Atatürk Üniversitesi Sosyal Bilimler Enstitüsü Yüksek Lisans Tezi (Yayımlanmamış).
- Özbay, Ö. (2008). Strain, Social Bonding Theories and Delinquency. *Cumhuriyet Üniversitesi Sosyal Bilimler Dergisi* 32, 1: 1-6.
- Özey, R. (2004). İnsan Davranışları, Hukuk, Güvenlik, Suç ve Coğrafya. *Polis Dergisi* 39: 386-393.
- Öztürk, İ. (1996). Kentlerin Sosyo-Ekonomik Yapısının Suçluluk Üzerindeki Etkileri Malatya Örneği (1990– 1994). *Süleyman Demirel Üniversitesi Sosyal Bilimler Enstitüsü Yüksek Lisans Tezi* (Yayımlanmamış).
- Krivo J. L. and Peterson D. R. (1996). Extremely Disadvantaged Neighborhoods and Urban Crime Ohio University. *Social Force* 75, 2 :619-650.
- Ratcliffe, J. H. and Mc Cullagh, M.J. (1999). Hotbeds of Crime and The Search For Spatial Accuracy. *Journal of Geographical Systems* 1: 385-398.
- Ronck W. D. (1981). Dangerous Place: Crime and Residential Environment. *Social Forces* 60: 74-96
- Sargın, S. ve Temurçin, K. (2009). *Türkiye’nin Suç Coğrafyası Şehir Asayiş Suçları*. Ankara: Beyaz Kalem Yayıncılık.
- Shaw, C. R. ve McKay, H. D. (1969). *Juvenile Delinquency and Urban Areas*. Chicago: The University of Chicago Press.
- Shoham, S. G. and Hoffmann, J. P. (1991). *A Primer in The Sociology of Crime*. New York: Harrow and Heston publishers.
- Smith J. S. (1984). Transaction of Institute of British Geographers. *New Series* 9. 4: 427-442.
- Schulenberg, J. L. (2003). The Social Context of Police Discretion with Young Offenders: An Ecological Analysis. *Canadian Journal of Criminology and Justice*, 45, 2: 127-157.
- Schweitzer, J.H. Kim, J.W. ve Mackin, J.R. (1999). The Impact of Built Environment on Crime and Fear of Crime in Urban Neighborhoods. *Journal of Urban Technology* 6, 3: 59–73.
- Smith J. S. (1984). Transaction of Institute of British Geographers. *New*

Series 9, 4: 427-442.

- Temurçin, K. ve Haydaroğlu, İ. (2017). Kadın Suçluluğu Üzerine Bir Araştırma: Mardin ve Antalya Kapalı Cezaevleri Örneği, *SDÜ Fen-Edebiyat Fakültesi Sosyal Bilimler Dergisi* 41: 197-211.
- Tselani A., Osborn D., Trickett A. and Pease K. (2002). Modelling Property Crime Using The British Crime Survey. *The British Journal of Criminology* 42, 1, 1: 109-128,
- Tsai J.F. and Cho, W. (2011). Re-Examination of The Seasonality of Suicide in Taiwan During 1991-2008: A Population Based Study. *Psychiatry Res* 186:147-149.
- Tören M. (2004). *Kriminoloji*. Umut Yayınları-Beta Basım.
- Uzun, A. ve Aliğağoğlu, A. (2009). Tokat Şehrinde Mala Karşı İşlenmiş Suçlar. *Uluslararası Sosyal Araştırmalar Dergisi* 2, 8: 430-444.
- Wilsem V. J., G. N. Dirk and Wittebrood K. (2003). Cross-National Difference in Victimization Disentangling the Impact of Composition Nad Context. *European Sociological Review* 19, 2: 125-142.
- Yılmaz Çıldam, S. (2011). Bandırma Şehrinde İşlenen Suçlar (2006-2008): Coğrafi Bir Yaklaşım. *Balıkesir Üniversitesi Sosyal Bilimler Enstitüsü Yüksek Lisans Tezi* (Yayınlanmamış).
- Yıltrak, L. M. (2010). Balıkesir İli Kırsalında Kişilere ve Mal Varlığına Karşı İşlenen Suçlar (2004-2008) : Coğrafi Bir Yaklaşım. *Balıkesir Üniversitesi Sosyal Bilimler Enstitüsü Yüksek Lisans Tezi* (Yayınlanmamış).
- Yılmaz, A. ve Günay, E. S. (2006). Türkiye’de Şehir Asayiş Suçları. *Milli Eğitim Üç Aylık Eğitim ve Sosyal Bilimler Dergisi* 35, 170: 230-249.
- Yomralıoğlu, T. (2002). *Cografî Bilgi Sistemleri Temel Kavramlar ve Uygulamalar*. Trabzon: Akademik Kitabevi.
- Yuen B. (2004). Safety and Dwelling in Singapur. *Cities* 21, 1: 19-28.

