

ALTERNATİF TURİZM MERKEZLERİNE TİPİK BİR ÖRNEK : ZİGANA YAYLA TATİL KÖYÜ

*A Typical Example of Alternative Tourism Centres:
Zigana Plateau Holiday Village*

Doç.Dr. Hakkı YAZICI*

Arş.Gör. Serkan DOĞANAY*

ÖZET

Zigana Yayla Tatil Köyü, ülkemizde son yıllarda önemli gelişmeler gösteren dağ turizmi etkinlik merkezlerinden birini oluşturmaktadır. 1993 yılında alabalık üretim tesisi olarak faaliyete geçen tatil köyü, daha sonraki yıllarda hizmete giren konaklama ve eğlence tesisleri ile önemli bir alternatif turizm merkezi haline gelmiştir.

Trabzon'un Maçka ilçesine bağlı Hamsiköy'ün sınırları içerisinde bulunan tatil köyü, Değirmendere vadisini kateden Trabzon-Erzurum karayolunun 2 km. kadar güneydoğusunda yer almaktadır. Tatil köyünün en önemli turistik çekiciliğini manzara güzelliği oluşturmaktadır. Ayrıca yakın çevresinde bulunan yaylalar, Gümüşkayak tesisleri, Sumela Manastırı ve Karaca Mağarası gibi doğal ve beşerî turistik kaynaklar, tatil köyünün çekiciliğini arttırmaktadır. Ancak kapasiteye oranla ziyaretçi sayısı henüz yeterli düzeye ulaşamamıştır.

Bu nedenle sunulan hizmetlerin çeşitlendirilmesi yanında, etkin bir tanıtımla, Zigana Yayla Tatil Köyü'nün iç ve dış turizme daha fazla hizmet vermesi ve ziyaretçi sayısının artması mümkün olacaktır.

ABSTRACT

Zigana Plateau Holiday Village is one of the centres of mountain tourism that has exerted a significant development in our country in recent years. The holiday village, which was founded as a trout raising unit in 1993, became an important centre for alternative tourism with the addition of accommodation and fun centres.

The holiday village, located within the borders of Hamsiköy, belonging to Maçka, a town of Trabzon, is located at about two km. south-east Trabzon-Erzurum motor way passing through Değirmendere valley. The best attraction of the holiday village is the landscape. Besides the plains close to it and naturel and human touristic sites such as Gümüşkayak ski centre, Sumela Monastery and Karaca Cave increase the attraction of the holiday village. But, the number

* Atatürk Üniversitesi, Kazım Karabekir Eğitim Fakültesi, Erzurum.

of visitors has not been enough to fill the capacity yet.

Because of this, the holiday village may serve better and more to domestic and international tourism and an increase in the number of the visitors will be possible if the services offered become more, and if an effective advertisement is provided.

A-Giriş

Türkiye doğal ve beşerî turistik kaynaklar bakımından oldukça yüksek bir potansiyele sahiptir. Ülkemizin hemen her köşesinde bulunan bu potansiyel, sağlıklı bir yaklaşımla değerlendirildiği takdirde, ekonomik gelişmemizin itici gücü olacaktır.

Dünyadaki genel eğilime uygun olarak Türkiye'de de en çok deniz ve kıyı turizmi gelişme göstermiştir¹. Bu tür turizm, elverişli koşullar (yeterince uzunlukta ve genişlikte plajlar, deniz suyu sıcaklıklarının yüksek olması, günlük ve yıllık güneşlenme süresinin fazla olması ve deniz hareketliliğinin az olması gibi) nedeniyle ülkemizin Akdeniz, Ege ve Marmara kıyılarında yoğunluk kazanmıştır. Belirtilen faktörlerin Karadeniz Bölgesi'nde bulunmaması, belirli alanlar dışında deniz ve kıyı turizminin gelişmesini sınırlandırmıştır.

Bunun yanında Türkiye'de son yıllarda, deniz ve kıyı turizmine alternatif olabilecek turizm faaliyetlerine yönelik çalışmalar yapılmaktadır. Alternatif turizm faaliyetlerinin en önemlisi yayla-dağ turizmidir. Dünyada doğal çevre sistemlerinin tahrip edilmesi yanısıra insanların doğal ve sağlıklı yaşama giderek daha fazla önem vermeleri, yayla-dağ turizminin 2000'li yılların gözde turizm şekli olacağını göstermektedir. Günümüzde turizmin bu dalına, Alp Dağları'ndan alınan bir isimle alpinizm adı verilmektedir². Ayrıca alpinizm sadece bir sportif faaliyet olmayıp, dağ havasında dinlenme ve tedavi görme anlamına gelen klimatizmi de içermektedir³. Deniz ve kıyı turizmi mevsimlik (yaz mevsimini kapsar) olmasına karşın, yayla-dağ turizmi tüm yıl boyunca yapılabilmektedir. Günümüz dünyasında, turizmde aşama yapmış ülkeler kıyı, ören ve kültürel kaynaklara dayalı turizm hareketlerinin yanısıra, turizmi çeşitlendirmek, turizm mevsimini uzatmak amacıyla, sahip oldukları yayla-dağ turizmi olanaklarından da etkin bir şekilde yararlanmaya başlamışlardır⁴.

Dağlardan turizmde en yaygın faydalanma şekli, kış sporları açısındanadır.

- 1- ÖZGÜÇ, N., 1988, Turizm Coğrafyası-Özellikler, Bölgeler. Çantay Kitabevi Yayını, Ankara, s. 604.
- 2- DOĞANER, S., 1991, Dağ Turizmine Coğrafi Bir Yaklaşım: Uludağ'da Turizm. Atatürk Kültür, Dil ve Tarih Yüksek Kurumu Coğrafya Bilim ve Uygulama Kolu Coğrafya Araştırmaları Dergisi, Sayı: 3, Ankara, s. 138.
- 3- DOĞANAY, H., 1990, Türkiye Turizm Coğrafyası. Atatürk Üniv. Fen-Edebiyat Fak. Yay. No. 92, Coğrafya Bölümü Yay. No. 16, Erzurum, s. 90.
- 4- ÜLKER, İ., 1987, Dünyada ve Türkiye'de Dağ Turizmi. Türkiye Kalkınma Bankası Turizm Yıllığı, Ankara, s. 143.

Uludağ (Bursa), Palandöken (Erzurum), Sarıkamış (Kars), Erciyes (Kayseri), Kartalkaya (Bolu), Saklıkent (Antalya) ve Gümüşkayak (Gümüşhane) ülkemizdeki kış sporları çekim merkezlerine en güzel örneklerdir. Dağlar ayrıca çeşitli açık hava rekreasyon faaliyetlerine de imkân verirler. Bunlar arasında kampçılık, piknik yapma, yürüyüş, avcılık, doğa incelemeleri, manzara seyri ve fotoğraf çekme yer alır⁵. Dağlardan turizm açısından bir diğer yararlanma şekli de yayla turizmidir. Ülkemizde yıllardan beri yapılmakta olan yaylacılığın (hayvancılık amaçlı yaylacılık) yerini, rekreasyonel veya dinlenme amaçlı yaylacılık (yayla turizmi) almaktadır⁶.

Rekreasyonel amaçlı yaylacılık, ülkemizin daha çok Akdeniz Bölgesi'nde gelişme göstermiştir. Çamlıyayla-Gözne-Aslanköy (İçel), Teknepınar-Soğukoluk (Hatay) bu bölgedeki en önemli yayla turizm merkezleridir.

Karadeniz Bölgesi de; dağları, ormanları, yaban hayatı, gölleri, kaplıcaları, çağlayanları ve tarihî-kültürel değerleriyle⁷, alternatif turizm imkânlarına sahiptir. Bunlar arasında en yüksek potansiyel, yayla-dağ turizmi alanındadır. Bu amaçla Zigana yaylaları, Çambaşı-Turnalık (Ordu), Kümbet-Bektaş (Giresun), Ayder (Rize) ve Kafkasör (Artvin) yaylalarından faydalanılmaktadır. Zaten bölgedeki turistik potansiyeli yüksek 64 yayla yerleşmesi tespit edilip, bunlardan 20'si Turizm Bakanlığı tarafından Turizm Merkezi olarak ilân edilmiştir⁸.

Araştırmamıza konu olan Zigana Yayla Tatil Köyü, Turizm Merkezi olarak ilân edilen, Kalkanlı Dağları'nın kuzeye bakan yamaçlarında kurulmuştur. 1993 yılında alabalık üretim tesisi olarak faaliyete geçen tatil köyü, daha sonra bungalov evleri, lokantası ve çeşitli eğlence imkânlarının oluşturulması ile önemli bir alternatif turizm çekim merkezi haline gelmiştir.

Tatil köyündeki yapılaşmanın doğal çevre özellikleri ile uyumlu olduğunu söyleyebiliriz. Bunun için yapılacak yeni tesislerin doğal dengeyi bozmamasına özen gösterilmelidir. Bu nedenle çalışmamızda, sözkonusu tatil köyünün tanıtılmasının yanında, yeni gelişmeler ve sorunlar ortaya konularak, coğrafya ilminin bakış açısına uygun çözüm önerileri getirilmeye çalışılacaktır.

B-Lokasyon Özellikleri

Zigana Yayla Tatil Köyü, Karadeniz Bölgesi'nin Doğu Karadeniz Bölümü'nde, Değirmendere vadisinin kuzeye bakan yamaçlarında kurulmuştur (Harita 1). Değirmendere ise, kaynaklarını Kalkanlı Dağları'ndan alarak, Trabzon kentinde Karadeniz'e dökülmektedir.

Trabzon'un Maçka ilçesine bağlı Hamsiköy sınırları içerisindeki Zigana Yay-

5- DOĞANER, S., 1991, a.g.e. s. 138.

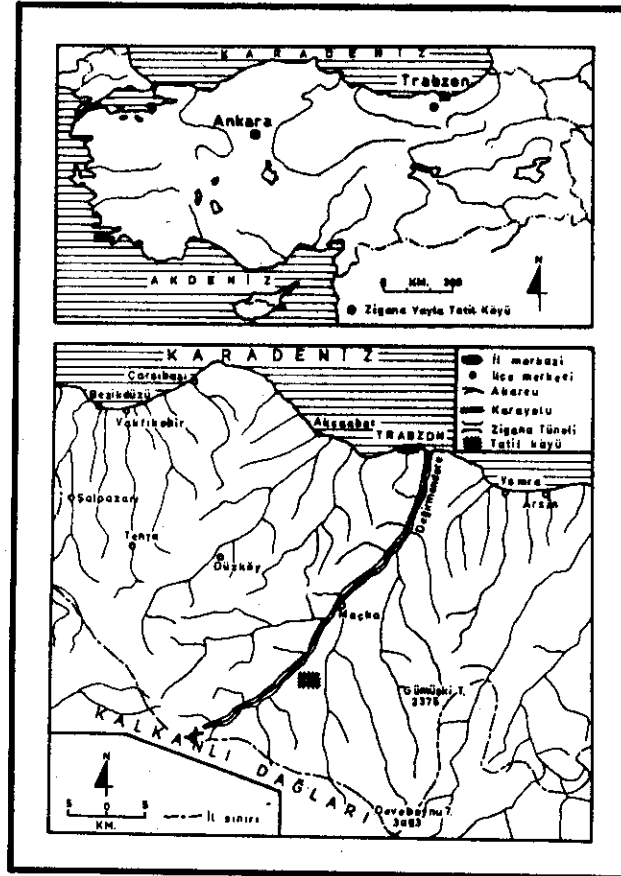
6- KOCA, H., 1995, Gözne'de Yayla Turizmi. Doğu Coğrafya Dergisi, Sayı: 1, Erzurum, s. 282.

7- YAZICI, H.,-ÇİN, M., 1997, Uzungöl Turizm Merkezinde Coğrafi Gözlemler, Türk Coğrafya Dergisi, Sayı: 32, İstanbul, s. 58.

8- YAZICI, H.,-ÇİN, M., 1997, a.g.e., s. 58.

la Tatil Köyü, kıydan (Trabzon'dan) yaklaşık olarak 55 km. kadar içeride bulunmaktadır. Sözkonusu tatil köyü, Değirmendere vadisinden geçen Trabzon-Erzurum karayolunun 2 km. kadar güneydoğusunda kurulmuştur. Bu karayolunun 53 km. lik bölümü asfalt (Trabzon-Erzurum karayolu), geriye kalan kısmı ise stabilize'dir. Belirtilen ulaşım kolaylıkları nedeniyle Trabzon kentinden turistik tesislere, 45 dakika gibi kısa bir zamanda erişilebilmektedir. Trabzon ile Gümüşhane arasındaki karayolu bağlantısı, Zigana Yayla Tatil Köyü'nün 4 km. güneybatısında inşa edilen, Zigana Tüneli ile sağlanmaktadır. Deniz seviyesinden yüksekliği 1795 m. olan tünel, 1702 m. lik uzunluğu ile ülkemizin en uzun tünelleri arasındadır. Bu tünel, özellikle Erzurum, Bayburt ve Gümüşhane gibi illerden tatil köyüne ulaşımı büyük oranda kolaylaştırmıştır.

Zigana Yayla Tatil Köyü'nün en önemli turistik çekiciliğini manzara güzelliği oluşturmaktadır. Gerçekten de yeşilin hemen her tonuna sahip dağlık alanlar;



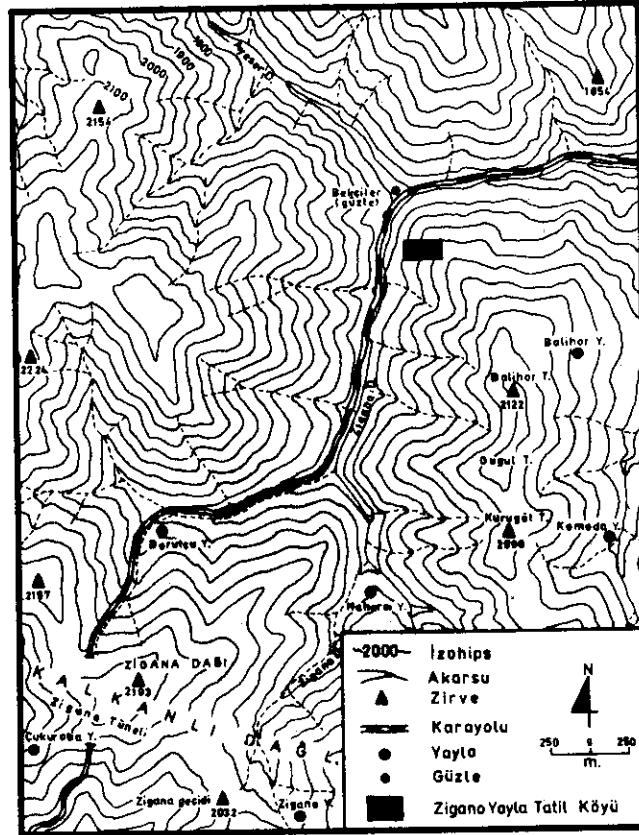
Harita 1. Lokasyon Haritası.

Map 1. Location Map.

temiz havası, bol oksijeni ve soğuk suları ile ilginç bir görünüm sunmaktadır. Aynı zamanda çevredeki yayla yerleşmeleri de farklı kırsal yaşam şekilleriyle, kentli nüfusa alternatif rekreasyon faaliyet imkânları sağlamaktadır. Bu nedenle öncelikle tatil köyünün kurulmasına zemin hazırlayan doğal çevre özelliklerinin incelenmesi uygun olacaktır.

C-Tatil Köyünün Kuruluşunu Hazırlayan Doğal Çevre Özellikleri

Zigana Yayla Tatil Köyü, Doğu Karadeniz Dağları'nın orta bölümünde yer alır. Bu dağların orta bölümü Kalkanlı Dağları olarak adlandırılmaktadır. Kalkanlı Dağları yayı ise batıdan itibaren Horos Dağları (2420 m.), Kalkanlı Dağı (Zigana Dağı-2193 m.), Nişan Dağı (3082 m.), Fırın Dağı (2706 m.) ve Karakaban Dağı (2550 m.) gibi dağlık alanlardan oluşur. Tatil köyü, Kalkanlı dağlık kütesinin kuzeye bakan kesimlerinden kaynağını alan Değirmendere'nin açmış olduğu vadinin kuzeydoğuya dönük yamaçları üzerinde kurulmuştur (Harita 2). Be-



Harita 2. Topoğrafya Haritası.
Map 2. Topographic Map.

lirtilen sahanın hâkim litolojik yapısını, Üst Kretase yaşlı andezit, bazalt ve dasit gibi volkanik formasyonlar oluşturmaktadır⁹. Bilindiği üzere Karadeniz Bölgesi'nde ulaşım, relief şartlarının sıkı denetimi altındadır. Nitekim denize paralel uzanan dağ sıraları, kıyı ile iç kesimler arasında ancak belli yerlerde ulaşımaya elverişli geçitler vermektedir. İşte bunlardan belki de en önemlisini Zigana Geçidi oluşturur. Hatırlanacağı gibi Trabzon-Gümüşhane arasındaki karayolu, Değirmendere vadisini izleyerek sözkonusu geçide ulaşmaktadır. Ancak 1988 yılında Zigana Tüneli'nin hizmete girmesiyle bu geçit kullanılmaz olmuştur.

Zigana Yayla Tatil Köyü'nün deniz seviyesinden ortalama yüksekliği 1700 m. dir. Bu da kıyıdan itibaren güneye doğru topoğrafyanın dikleştiğini göstermektedir. Kalkanlı Dağları'nın kuzey yamaçları, Değirmendere'nin kolları tarafından derin bir şekilde parçalanmıştır. Bu parçalanma, kısa mesafeler dahilinde, yükselti ve eğim değerlerinin de farklılık göstermesine neden olmuştur. Yüksek dağlık alanlar ile derin vadilerin bir arada bulunması, sahanın doğal turistik çekiciliğini arttırmaktadır.

Kıyı bölgesi ile tatil köyü arasındaki yükselti farkı, iklim özelliklerinin önemli ölçüde değişmesine neden olmuştur. Gerçekten de Trabzon'da yıllık ortalama sıcaklık 14.6 °C, Maçka'da (ortalama yükseltisi 250 m.) 12.6 °C, Meryemana'da (ortalama yükseltisi 1100 m.) 9.1°C iken ; deniz seviyesinden yüksekliği 1700 m. olan tatil köyü ve çevresinde yıllık ortalama sıcaklık değeri yaklaşık olarak 6.1°C¹⁰ kadardır. Tatil köyünün bulunduğu konumda yıllık ortalama yağış miktarı 1000 mm. yi bulur. Yağışın mevsimlere dağılışı incelendiğinde, ilkbaharın %32.0 ile ön plâna çıktığı, daha sonra sırasıyla yaz (% 30.0), sonbahar (% 22.0) ve kış (% 16.0) mevsimlerinin geldiği görülür. Bu ise yağış rejiminin, Doğu Anadolu Karasal Yağış Rejimi'ne benzediğini göstermektedir. Kış mevsimindeki yağışlar daha çok kar şeklindedir. Nitekim Ekim-Nisan ayları arasında görülen kar yağışları sonucu oluşan kar örtüsünün yerde kalma süresi, 100 günü aşmaktadır. Bu iklim özellikleri, Kalkanlı Dağı (Zigana Dağı) üzerinde kayak turizmi açısından elverişli bir ortam oluşturmuştur. Tatil köyüne 5 km. uzaklıktaki kayak merkezine, Zigana Tüneli'nin kuzeyinden doğuya ayrılan 3 km. lik stabilize bir yolla ulaşılmaktadır. Gümüşkayak olarak adlandırılan kayak merkezi, Gümüşhane'ye bağlı Torul ilçesi sınırları içerisinde, 2000 m. yükseltiye sahip bir konumda bulunmaktadır.

Kayak sezonu Aralık-Mart arasında dört ay kadar sürmektedir. Dolayısıyla en yoğun ziyaretçi talebi bu sezonda gerçekleşir. Tesisler bölgesine ziyaretçi akınının yaşandığı ikinci dönem, Temmuz-Eylül aylarını içeren, yayla turizmi ve çim kayağı turizmi sezonudur¹¹. Bu yoğun ziyaretçi sayısına karşın konaklama

9- KILIÇASLAN, A., 1994, Trabzon-Değirmendere Havzası'nın Beşeri ve İktisadi Coğrafya Özellikleri (Basılmamış Doktora Tezi), Atatürk Üniv. Sosyal Bilimler Enstitüsü, Erzurum, s. 5.

10- ERİNÇ, S., 1969, Klimatoloji ve Metodları. İstanbul Üniv. Yay. No. 994, Coğrafya Enstitüsü Yay. No. 35, İstanbul, s. 65.

11- BULUT, İ., 1998, Torul'un Coğrafi Etüdü. Atatürk Üniv. Yay. No. 876, Kazım Karabekir Eğitim Fak. Yay. No. 95, Araştırma Serisi No. 35, Erzurum, s. 178.

kapasitesinin yetersiz olması, özellikle kış mevsimindeki kayak sporu amaçlı ziyaretçilerin büyük bir kısmının Zigana Yayla Tatil Köyü'nde konaklamasına neden olmaktadır. Dolayısıyla tatil köyünün kış aylarındaki konuklarını, büyük oranda kayak yapan ziyaretçiler oluşturmaktadır.

Deniz seviyesinden ortalama yüksekliği 1700 m. olan tatil köyü ve çevresi, iğne yapraklı ormanlar kuşağı içerisinde bulunmaktadır. Bu kuşaktaki başlıca ağaç türlerini kayın, ladin ve sarıçam oluşturmaktadır¹². İğne yapraklı orman kuşağından sonra ise, otsu türlerden oluşan ve yoğun bir yaylacılık faaliyet sahası olan, Alpin çayırlar katına geçilir.

Zigana Yayla Tatil Köyü çevresindeki faunanın en önemli canlılarını; kurt, tavşan, tilki, yaban domuzu, ayı ve çakal teşkil etmektedir. Kalkanlı Dağları'ndan kaynağını alan ve Değirmendere'nin kollarını oluşturan dereler, alabalık yetiştiriciliği açısından yüksek bir potansiyele sahiptir.

D-Tatil Köyünün Yerleşme Özellikleri

Zigana Yayla Tatil Köyü, 1993 yılında alabalık üretim tesisi olarak faaliyete başlamıştır. 1998 yılında ise, bungalov evleri ve çeşitli eğlence imkânlarının oluşturulması ile önemli bir turistik çekim merkezi özelliği kazanmıştır. Turizm Bakanlığı'ndan kiralanmış arazi üzerine kurulan tatil köyünün kapladığı alan 20 dönüm kadardır (Fotoğraf 1).

Tatil köyüne, Trabzon-Erzurum karayolunun 53. km. sinden güneydoğuya ayrılan 2 km. lik stabilize bir yolla ulaşılmaktadır. Balıhor Yaylası'na giden bu yol, tatil köyünün tam ortasından geçmektedir. Dolayısıyla dinlenme ve konaklama tesisleri, yayla yolunun kuzey ve güney kesimlerinde inşa edilmiştir (Şekil 1).

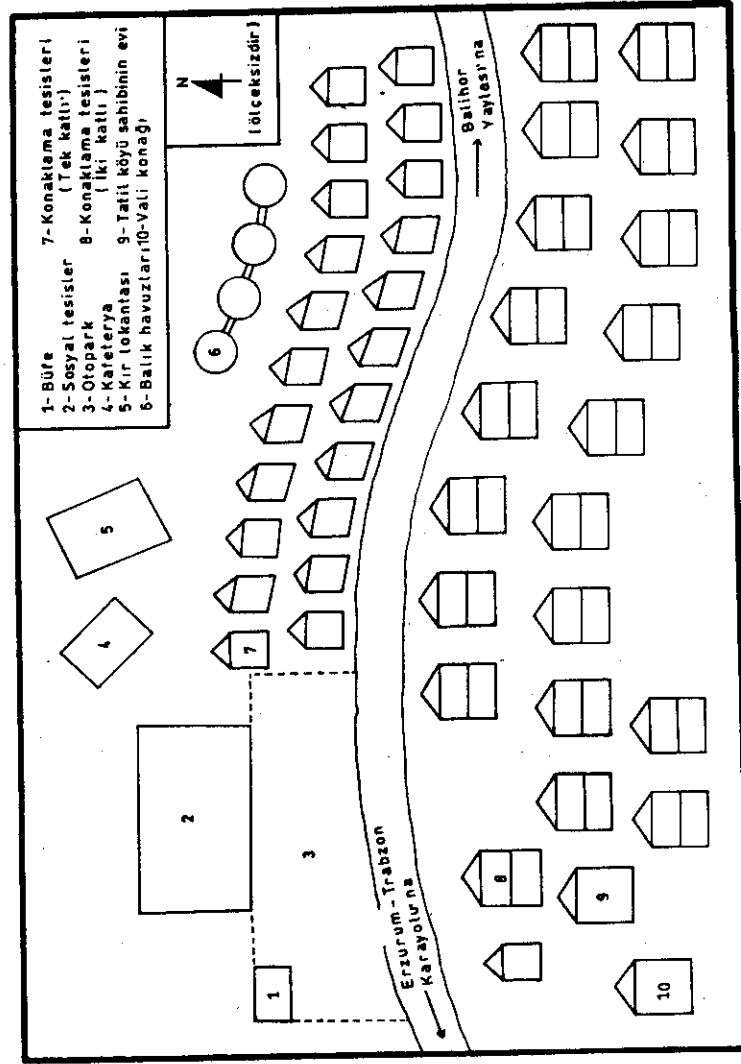
Zigana Yayla Tatil Köyü'nde 20'si iki katlı, 23'ü ise tek katlı olan toplam 43 bungalov ev vardır (Fotoğraf 2). Belirtilen bu konaklama tesisleri 200 yatak kapasitesine sahiptir. Tatil köyünün güney kesimindeki iki katlı bungalovlar kalorifer sistemine sahipken, kuzeydeki tek katlı bungalovlar soba ile ısıtılmaktadır. Bu nedenle tek katlı konaklama tesisleri, diğerlerine göre daha az kullanılmaktadır. Zaten bu tek katlı evler yıkılarak yerine, içinde kapalı havuzun yanısıra çeşitli eğlence ve sportif amaçlı yararlanma ünitelerinin bulunacağı 4 katlı yeni bir bina yapılacaktır. Turizm Belgesi'nin alınabilmesi için, projesi onaylanmış olan, bu tesisin bir an önce yapımına başlanmalıdır. Konaklama tesislerinde yaz-kış sıcak su bulunurken, iki katlı evler telefon ve televizyon gibi araçlarla donatılmıştır. Tek katlı evlerin genişliği 12 m². iken, bu genişlik iki katlı evlerde 22 m². yi bulmaktadır. Bu açıklamalardan da anlaşılacağı üzere, Zigana Yayla Tatil Köyü'nde, çağdaş görünüme sahip konaklama tesislerini iki katlı bungalov evler oluşturur.



Fotoğraf 1. Tatil Köyünün Genel Görünümü.
Photo 1. A General View of the Holiday Village.

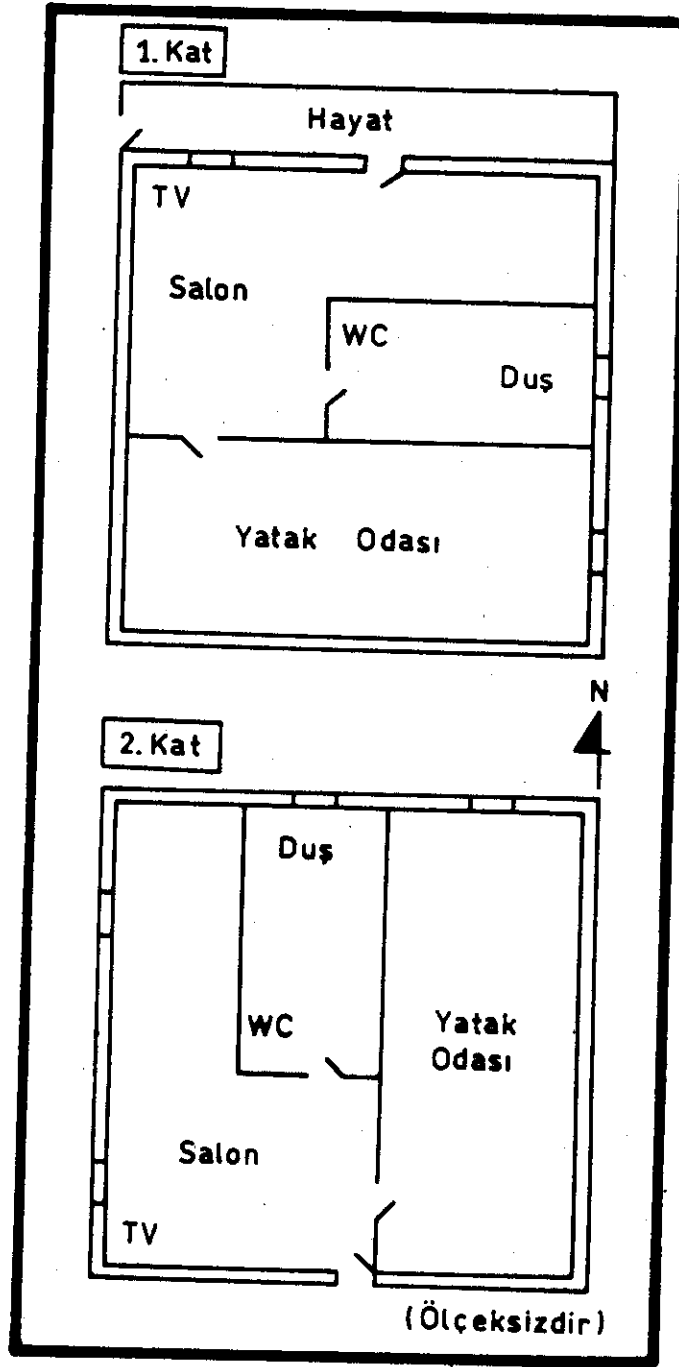


Fotoğraf 2. İki Katlı Bungalov Evler.
Photo 2. Two-Floor Bungalows.



Şekil 1. Tatil Köyünün Yerleşim Planı.
Figure 1. Settlement Plan of the Holiday Village.

Zigana Yayla Tatil Köyü'ndeki iki katlı bungalov evler, eğimli yüzeyler üzerinde inşa edilmiştir. Bu nedenle zemini düz hale getirmek için, volkanik taşlar kullanılarak yaklaşık 1 m. yüksekliğinde temel oluşturulmuştur (Fotoğraf 3). Bu evlerde iki yana eğimli ve galvanize sac ile örtülmüş çatılar hâkimdir. Evlerin yapımında kullanılan diğer malzemeler ise, doğal çevre özelliklerini yansıtacak şekilde, tamamen ahşaptır. Bunun yanısıra evlerin inşasında ısı yalıtım şartlarına da özen gösterilmiştir.



Şekil 2. Bungalov Tipi Evlerin Plânı.

Figure 2. Plan of the Bungalow-Type Cottages.

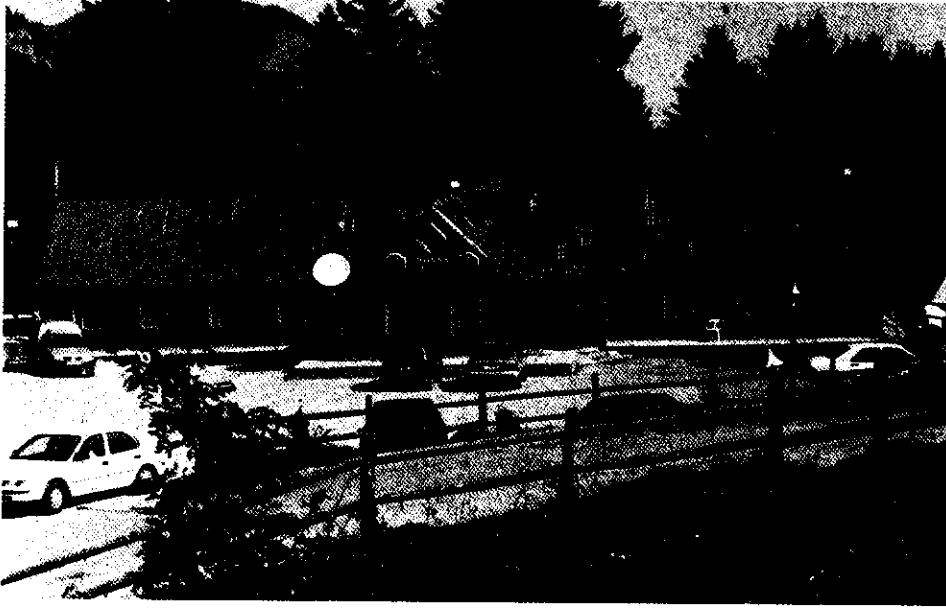
İki katlı bungalov evlerin alt ve üst katlarının plânları büyük oranda birbirine benzerlik gösterir (Şekil 2). Nitekim her iki katta da salon, banyo-tuvalet ve çift kişilik yatak odası bölmeleri bulunmaktadır. Alt katın girişinde, özellikle yaz mevsiminde ziyaretçilerin oturup dinlenebileceği, hayat kısmı mevcuttur. İkinci kata binanın dışında bulunan merdivenle çıkılır.

Tatil köyü içerisinde lokanta, kafeterya ve büfe gibi sosyal tesisler bulunmaktadır. Tamamen ahşap malzeme ile yapılmış ve yöresel özelliklere göre düzenlenmiş olan lokanta, 300 kişiye hizmet verebilecek durumdadır (Fotoğraf 4). Oldukça ferah bir iç mekâna sahip lokantada, şömine ve cafe-bar kısımları da dikkat çekicidir. Bu lokantanın hemen yanbaşıında, özellikle yaz mevsiminde kullanılan, ziyaretçilerin açık havada yeme-içme ihtiyaçlarını karşılamaya yöne-



Fotoğraf 3. Bungalov Evin Yakın Görünüşü.
Photo 3. A Closer View of a Bungalow.

lik ek bir ünite mevcuttur (Şekil 1). Bisküvi ve gıda maddeleri ile çeşitli yöresel ürünlerin satışa sunulduğu büfe, tatil köyünün bir diğer sosyal tesisini oluşturur. Tatil köyünde ayrıca temiz ve berrak dağ sularından yararlanılarak alabalık üretme ve yetiştirme havuzları kurulmuştur. 4 havuzda yapılan alabalık yetiştiriciliği, tatil köyünün kuruluş yıllarında ziyaretçilerine sunduğu en önemli hizmet durumundaydı.



Fotoğraf 4. Sosyal Tesisler.

Photo 4. Facilities.

E-Tatil Köyünün Turistik Aktivitesi

Zigana Yayla Tatil Köyü'nde konaklama sorununun büyük ölçüde çözümlenmiş olması, turistik aktivitenin giderek artmasına zemin hazırlamıştır. Nitekim 1993 yılında alabalık tesisi olarak faaliyete geçen tatil köyü, günümüzde (2000)

yaklaşık 60000 kişinin ziyaret ettiği önemli bir turistik çekim merkezi özelliği kazanmıştır.

Ziyaretçilerle ilgili bilgiler kayıtlara geçirilmediğinden, bunların nerelerden geldiklerini ve ne kadar kaldıklarını kesin olarak belirlemek güçtür. Ancak yapılan mülâkatlara göre, tatil köyüne gelen 60000 kişinin yaklaşık %30'u (20000 kişi) geceleme yapmaktadır. Bunun az olmasının nedeni, rekreasyon amacıyla çevre il ve ilçelerden gelen gününbirlikçilerdir. Söz konusu açıklamalardan da anlaşılacağı üzere, ziyaretçilerin büyük bir kısmını yerli turistler oluşturur. Az sayıdaki yabancı turistler daha çok Arabistan, İsrail ve Kuveyt gibi ülkelerden gelmektedirler. Yerli turistleri ise Trabzon, Antalya, İstanbul, Samsun, Eskişehir, Ankara, İzmir, Denizli, Adana, Mersin, Rize ve Ordu illerinden gelenler oluşturur. Konaklama yapan turistlerin kalış süresi 2-3 gün kadardır. Bu sürenin çeşitli etkinliklerle uzatılması, turistik aktiviteyi daha da arttıracaktır.

Zigana Yayla Tatil Köyü'nde turizm aktivitesi, kış mevsimindeki azalmaya rağmen, yıl boyunca devam eder. Tatil köyüne 5 km. uzaklıktaki Gümüşkayak kış turizm merkezine gelen turistlerin bir kısmı burada konaklamaktadır. Kayak sporu amaçlı turizme hemen tamamıyla Trabzon, Rize, Giresun ve Gümüşhane illerinden katılım olmaktadır. Bunun yanısıra kış mevsiminde kar örtüsü ile kaplanan dağlık sahalar, özellikle hafta sonlarında Trabzon'dan çok sayıda ziyaretçi çekmektedir.

Mayıs ayından itibaren artmaya başlayan turistik aktivite, en yoğun dönemine havaların ısındığı Haziran, Temmuz ve Ağustos aylarında ulaşır. Bu dönemde tatil köyünde doluluk oranı %100'ü bulmaktadır.

Tatil köyüne karayolu ile gelen ziyaretçilerin tamamına yakını kendi özel araçlarıyla seyahat etmektedirler. Ülkemizin çeşitli illerinden havayolu ya da otobüs turları ile tatil köyüne ulaşmak mümkündür. Nitekim Trabzon havaalanından karayoluyla turistik tesislere 45 dakikada erişilebilmektedir. İyi değerlendirilmesi halinde bu avantaj, tatil köyünün yoğun bir şekilde dış turizme de açılmasını sağlayabilir.

Bilindiği üzere turistik merkezler doğal çekicilikleri yanısıra, konaklama, yeme-içme, spor yapma, eğlenme-dinlenme ve alışveriş gibi çok çeşitli hizmetlerin sunulduğu mekânlardır. Söz konusu hizmetlerin bir kısmını Zigana Yayla Tatil Köyü'nde bulmak mümkündür. Tatil köyüne gelen ziyaretçiler; canlı müzik eşliğinde et, köfte, kuzu tandır ve alabalık gibi yiyeceklerin yanısıra; kuymak, turşu kavurma, kaygana ve Hamsiköy sütlacından oluşan yöresel yemekleri de tatma imkânına sahiptirler. Bu hizmetlerden yararlanmak isteyen çok sayıda ziyaretçi, özellikle hafta sonlarında tatil köyüne gelirler. Tatil köyü çevresinde manzara seyri, yürüyüş, doğa gözlemleri ve fotoğraf çekme ise yapılabilecek diğer rekreasyonel etkinlikleri oluşturur.

Zigana Yayla Tatil Köyü'ne gelen turistler, eşsiz güzellikteki doğal ve beşerî

turistik kaynakları da gezme fırsatı bulurlar. Tatil köyüne 25 km. uzaklıktaki Karaca Mağarası (Gümüşhane ili Torul ilçesi sınırları içerisinde), 30 km. uzaklıktaki Sumela Manastırı (Trabzon'un Maçka ilçesi sınırları içerisinde), 6 km. uzaklıktaki doğal güzelliği ve sütlacı ile meşhur Hamsiköy (Trabzon'un Maçka ilçesi sınırları içerisinde), 5 km. uzaklıktaki Gümüşkayak kış sporları merkezi (Gümüşhane ili Torul ilçesi sınırları içerisinde), 4 km. uzaklıktaki Zigana Tüneli (Gümüşhane ili Torul ilçesi sınırları içerisinde) ve kırsal yaşam tarzını en iyi yansıtan yaylalar (her yılın Temmuz ayında şenliklerin yapıldığı Kadırga Yaylası en güzel örnektir), sözü edilen turistik kaynakları oluşturur.

Hatırlanacağı üzere turizm, gelir getiren ve istihdam sağlayan önemli bir ekonomik sektördür. Trabzon ili sınırları içerisindeki bu turistik tesiste 30 kişi çalışmaktadır. Tatil köyünün ihtiyaç duyduğu kuzu eti Konya'dan, tavuk eti Köy-Tür'den, sütlaç Hamsiköy'den, meyve-sebze Trabzon'dan, diğer hayvansal ürünler ise yöreden temin edilmektedir. Bu özellikleri ile tatil köyü, bölge ekonomisine sağlayacağı girdilerle, yöreden gerçekleşen göçlerin azaltılması yönünde önemli bir ekonomik kaynak olabilecek durumdadır¹³.

F-Başlıca Sorunlar, Öneriler Ve Sonuç

Zigana Yayla Tatil Köyü ve yakınında doğal çevre özelliklerinden kaynaklanan sorunlar oldukça azdır. Bununla birlikte tatil köyünün bulunduğu saha, eğim değerlerinin yüksekliği ve aşırı kar yağışına bağlı olarak potansiyel çığ tehlikesi ile karşı karşıyadır. Doğal bitki örtüsünün önemli ölçüde tahrip edilmiş olması, çığ tehlikesini arttırmaktadır. Bugüne (2000) kadar hiç görülmemiş olan çığ olaylarının bundan sonra da görülmemesi için mevcut bitki örtüsünün titizlikle korunması gerekmektedir.

Tatil köyü ve çevresinin temel turistik çekiciliğini manzara güzelliği oluşturur. Bu güzelliğin en önemli unsuru olan ormanlık sahalara, yoğun beşerî faaliyetler sonucu, büyük oranda tahrip edilmiştir. Ormanların tahribi manzara güzelliğine zarar verdiği gibi, birçok yaban hayvanı türünü de yok olma tehlikesi ile karşı karşıya bırakmıştır. Turizm faaliyetlerinin geleceği, başlıca çekicilikler durumundaki doğal çevrenin korunmasına bağlıdır.

Tatil köyünde ulaşım, kanalizasyon, elektrik, su ve telefon gibi altyapı hizmetlerinde herhangi bir eksiklik bulunmamaktadır. Ancak sağlık personelinin bulunmaması, önemli bir sorundur. Zira meydana gelebilecek sağlık problemleri için 25 km. uzaklıktaki Maçka Devlet Hastanesi'ne gidilmesi gerekmektedir.

Zigana Yayla Tatil Köyü'nün yoğun bir şekilde turizme, özellikle de dış turizme açılabilmesi için yapılması gerekenleri şu şekilde özetleyebiliriz:

1-Turizm Bakanlığı'ndan Turizm Belgesi'nin alınabilmesi için, içerisinde çe-

13- KILIÇASLAN, A., 1996, Trabzon Değirmendere Havzası'nın Turizm Potansiyeli ve Planlaması. Türk Coğrafya Dergisi, Sayı: 31, İstanbul, s. 192..

şitli eğlenme-dinlenme ünitelerini (yüzme havuzu, sauna, oyun salonları, spor salonları gibi) bulunduran ve projesi hazır olan yeni binanın yapımına hemen başlanmalıdır.

2-Tatil köyünde orman içi piknik alanları, yürüyüş ve bisiklet yolları oluşturulmalıdır.

3-Çevre yaylalardaki boş yayla evleri, aslına uygun bir şekilde düzenlenerek, pansiyon olarak kullanılabilir. Bu yaklaşım kent hayatından bıkan turistlere, kırsal turizm faaliyetlerine katılarak rahatlama imkânı sağlar.

4-Tatil köyünün dış turizme yeterince açılmamış olması, tanıtım eksikliğinden kaynaklanmaktadır. Bunun için yurtiçi ve yurtdışında etkin bir tanıtım faaliyetine başlanmalıdır.

Sonuç olarak Zigana Yayla Tatil Köyü, gerek konumu ve gerekse sahip olduğu doğal-beşerî çekicilikleri ile ülkemizin alternatif yayla-dağ turizm merkezlerinden birisi olmaya adaydır. Ancak bu amaca ulaşılması için, mevcut potansiyelin doğal çevreyi bozmayacak şekilde değerlendirilmesi gerekir. Zaten sürdürülebilir turizm faaliyetleri bakımından en akılcı yaklaşım tarzı da budur.

Kaynakça

- ALAGÖZ, C. A., 1993, Türkiye'de Yaylacılık Araştırmaları. Ankara Üniv. Türkiye Coğrafyası Araştırma ve Uygulama Merkezi Dergisi, Sayı: 2, Ankara.
- BULUT, İ., 1998, Torul'un Coğrafi Etüdü. Atatürk Üniv. Yay. No. 876, Kâzım Karabekir Eğitim Fak. Yay. No. 95, Araştırma Serisi No. 35, Erzurum.
- DOĞANAY, H., 1990, Türkiye Turizm Coğrafyası. Atatürk Üniv. Fen-Edebiyat Fak. Yay. No. 92, Coğrafya Bölümü Yay. No. 16, Erzurum.
- DOĞANER, S., 1991, Dağ Turizmine Coğrafi Bir Yaklaşım: Uludağ'da Turizm. Atatürk Kültür, Dil ve Tarih Yüksek Kurumu Coğrafya Bilim ve Uygulama Kolu Coğrafya Araştırmaları Dergisi, Sayı: 3, Ankara.
- ERİNÇ, S., 1969, Klimatoloji ve Metodları. İstanbul Üniv. Yay. No. 994, Coğrafya Enstitüsü Yay. No. 35, İstanbul.
- KILIÇASLAN, A., 1994, Trabzon-Değirmendere Havzası'nın Beşerî ve İktisadî Coğrafya Özellikleri (Basılmamış Doktora Tezi). Atatürk Üniv. Sosyal Bilimler Enstitüsü, Erzurum.
- KILIÇASLAN, A., 1996, Trabzon Değirmendere Havzası'nın Turizm Potansiyeli ve Plânlaması. Türk Coğrafya Dergisi, Sayı: 31, İstanbul.
- KOCA, H., 1995, Göznê'de Yayla Turizmi. Doğu Coğrafya Dergisi, Sayı: 1, Erzurum.
- ÖZGÜÇ, N., 1998, Turizm Coğrafyası-Özellikler, Bölgeler. Çantay Kitapevi Yayını, Ankara.
- SOMUNCU, M., 1994, Rize Ayder Yaylasında Turizm. Ankara Üniv. Türkiye Coğrafyası Araştırma ve Uygulama Merkezi Dergisi, Sayı: 3, Ankara.
- SOMUNCU, M., 1997, Doğu Karadeniz Bölümü'nde Yayla-Dağ Turizminin Bugünkü Yapısı, Sorunları ve Geleceği. Ankara Üniv. Türkiye Coğrafyası Araştırma ve Uygulama Merkezi Dergisi, Sayı: 5, Ankara.
- ÜLKER, İ., 1987, Dünyada ve Türkiye'de Dağ Turizmi. Türkiye Kalkınma Bankası Turizm Yıllığı, Ankara.
- YAZICI, H.,-CİN, M., 1997, Uzungöl Turizm Merkezinde Coğrafi Gözlemler. Türk Coğrafya Dergisi, Sayı: 32, İstanbul.