

ARTVİNDE BULUNAN TUNÇTAN MAMUL ASARI ATİKA

Dr. Kurt Bittel

1932 ilkbaharında Türkiye Cumhuriyetinin şark vilâyetinden biri olan Artvin civarında bir mağarada bulunan tunçtan mamul asarı atika gerek bulunan eşyanın mevkii ve gerekse herbir parçanın değerliliği dolayısıyla fevkalâde alâkamızı mucip oldu. Asarı atikanın bulunma tarzı hakkında Kurşunlu Mektebi başmuallimliğinden Maarif Vekâleti Müzeler İdaresine gelen malûmatı aşağıya aynen yazıyoruz:

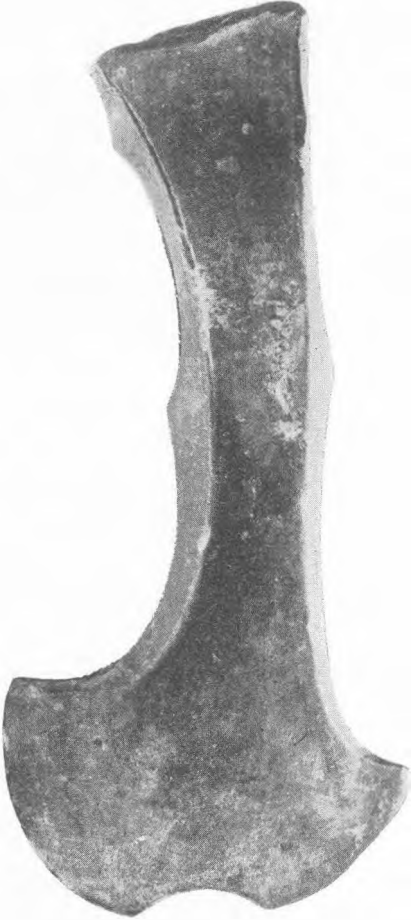
«Bu eşya Kurşunlu Mektebi talebesinin bir tenezzüh esnasında Balıklı köyünün Zate mahallesi Sazakale ormanındaki bir mağarada bulunmuştur. Mağaranın adı kimsece malûm değildir.

Mağara hakkında köy halkının hiçbir malûmatı olmadığı gibi buna dair köylüler tarafından bir rivayet te mevcut değildir. Bu âsar mağaranın içindeki raf üzerinde bulunmuştur. Mağaranın küçük bir deliği vardır. Eşyadan biri kapı önünde diğerleri mağaranın içerisinde bulunmuştur.

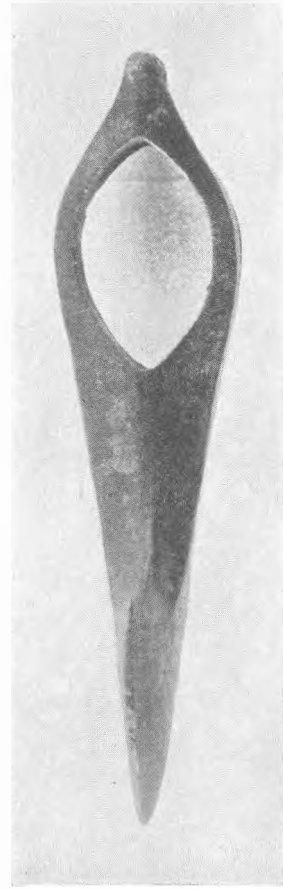
Mağaranın civarında bir saat mesafede bir kale vardır ki halk arasında bu kalenin (Famara Dudubal) namında bir gürcü kadını tarafından yapıldığı ve şimdi o namla anıldığı rivayet edilmektedir. Köylülerden daha bu kabil âsarin mevcut olduğu haber alınmıştır. Başmuallim tarafından takip edilmektedir. Eşyanın bulunduğu tarih kat'i olarak bilinmemektedir. Mağarada bu âsardan başka eşya bulunmamıştır.» Artvinde çıkan asarı atikanın cümlesi şimdi Ankara Etnoğrafya Müzesindedir. Mevzuubahs eşyanın cinsi hakkında hiçbir şüphe yoktur. Bulunan eserler şunlardır:

2 adet sap delikli balta, 1 borulu balta, 1 çift balta, 1 delikli çapa ve 1 külç. Bütün parçalar ya çok aşınmanın veya baltaların keskin taraflarının kopması veyahut çift baltanın kırılması gibi tahrip alâimini göstermektedir. Bir ham maden parçasından veya eski mamulâtın eritme mahsulünden ibaret külçe, imâlâthesini bir mağarada açmış olan (en muhtemel olan budur) veya tehlikeli bir zamanda alât ve edevatını orada gizlemek mecburiyetinde kalan bir demirciye ait eşya olmalıdır. Tunç eşyanın bir kısmı demirciye tamir edilmek üzere verilmiş ve diğer kısmı ise, kullanılmıyacak bir hale geldiğine göre, ancak eritilmeğe yarıyacaktır. Bütün alât ve edevat tunçtan mamuldür. Bakırla kalay halitasının yüzde nispeti miktarı hakkında şimdiye kadar hiçbir tahlil yapılmamış olduğuna göre, bir şey söylenemez. Maamaafih bu tahlil ameliyatı mutlaka telâfi edilmelidir. Çünkü bunun madenleri mebzul olan Şarkî Anadolu da müstamel halita cinslerini bilmek ve bundan başka meydana çıkarılan diğer eşyanın aslı menşelerinin tespiti hususunda büyük bir kıymeti olabilir. Artvinde bulunan parçalar:

Şekil 1 ve 2: keskin tarafı fazla harap olmuş tunçtan mamul sap delikli balta, uzunluğu 17,7 cm., çok mukavves keskin tarafın kutru: 7,9 cm. Keskin beyzavi sap deliği 5,3: 3,1 cm., alt tarafı baş istikametinde aşağıya doğru hafifçe bükülmektedir. Baş alt tarafa doğru incelmekte ve hemen sivri olarak nihayet bulmaktadır. Üst ve alt tarafta satırların kör faslı müştereki vardır. Baş sap deliklerinin uçları ile keskin tarafını rapteder. Kenarlar hafifçe kabarıklık arzederler.



Şekil 1 — Sap delikli tunç balta yandan



Şekil 2 — Sap delikli tunç balta üstten

Şekil 3 ve 4: Yukardaki tipte sap delikli tunçtan mamul balta. Keskin tarafı fazla bozulmuş ve o derece körleşmiştir ki kullanılmıyacak bir dereceye geldikten sonra baltanın daha çekiç makamında istimal edildiği kabul edilebilir. Azamî uzunluğu: 19 cm., keskin tarafın kutru: 7,4 cm. Dar sivri beyzavi sap delik 5,2 cm. uzunluğunda. Üst ve alt yanları başa doğru birbirinden

ayrılmakta. Üst yan daha kuvvetli. Baştan keskin tarafın uçlarına doğru satırların kalın bir faslı müştereki vardır. Üst ve alt kenarlar sap delik kenarlarını takip etmekte ve sonra faslı müşterekle birleşmektedir.

Şekil 5: Keskin tarafı fazla inhinalı olan borulu balta. Keskin taraf oldukça harap olmuştur. Borunun maktarı yuvarlak olup boğazına doğru daha



Şekil 3 — Sap delikli tunç balta yandan



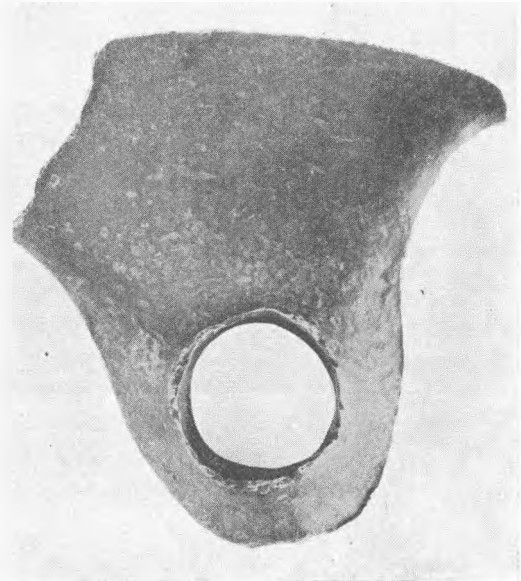
Şekil 4 — Sap delikli tunç balta üstten

kuvvetlidir. Baltanın tulü: 10,9 cm., keskin tarafın en büyük kutru: 5,7 cm. Sap geçirilmesi ancak kırık bir odun vasıtasile kabil olmuştur.

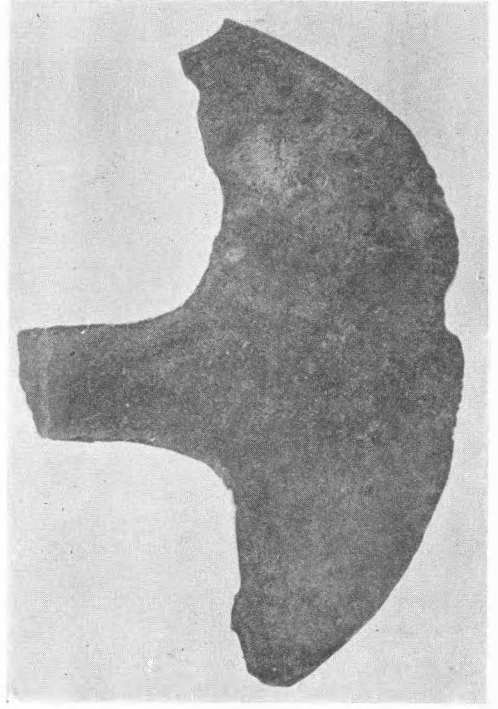
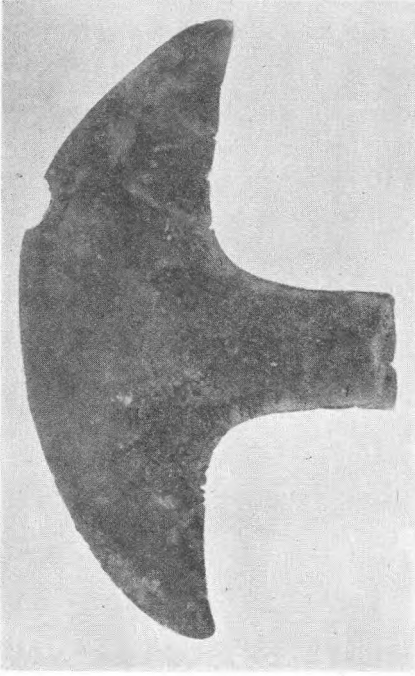
Şekil 6: Keskin tarafı inhinalı olan geniş çapa. Sap deliği yuvarlak ucundadır. Sap deliğindeki tunç döküm esnasında oldukça ileriye akmıştır. Keskin tarafın sağ köşesi kırılmıştır. Çapanın heyeti mecmuası dahile yani kullanana doğru, hafifçe mukaardır. Uzunluğu: 8,7 cm., genişliği 8,5 cm.



Şekil 5 — Borulu balta



Şekil 6 — Geniş çapa



Şekil 7 a. Bir çift baltanın iki kırık parçası

Şekil 7 b.



Şekil 8 — Külçe

Şekil 7: Bir çift baltanın iki kırık parçası. Fazla dışarı çekilen sivri keskin tarafları harap olmuştur. Balta tamamile yassı ve incedir. Ortadaki parça kırıktır. Sap geçirmeye mahsus herhangi bir tertibatın izleri mevcut değildir. Keskin tarafın uzunlukları: 12,6 cm. ve 13,8 cm.

Şekil 8: Döküm külçesi. Eskiden yuvarlak, şimdi ancak nısfından biraz fazlası muhafaza edilmiş bulunmaktadır. Çatlak ve ufak deliklerle doludur. Azamî genişliği: 13,7 cm.

Bulunan asarı atika hernekadar bir kül halinde meydana çıkmış ise de tarihini tespit etmek mümkün değildir. Bu itibarla tarihi irtibatı daha iyi tespit edilebilen diğer eserleri gözden geçirmek lâzımdır. Bu hususta bilhassa şekil 1/2 ve şekil 3/4 teki baltalar esas noktaları verirler. Bunlar Yakın şarkta ender olmıyan bir tip olduğu gibi bilhassa Kafkasya ve Cenubî Rusyada ekseriya bulunmuştur. Bu iki baltanın (L) Truva asarı atika hazinesine ait yıldızlı bir baltaya tamamen değilsen de, kısmen müşabeheti şayanı dikkattir [1]. Asarı atika hazinesi asıl taştan mamul dört baltayı ihtiva etmekte ve bunlardan biri Lapislazuli'den mamuldür. Bunlar bizim baltalarla, inhinalı keskin taraf ve baltanın ortada hafifçe bükülmüş olması gibi müşterek evsafı haizdir. Ancak başı ile yuvarlak ve takriben ortada kâin sap deliği başka bir şekildedir. Şu farklara rağmen baltaların biçimlerinin aynı olması şayanı dikkattir zannederim. Truva baltalarının bakır baltalar şeklini gösterdiği daima tahmin edilmiştir. Çünkü onlar kat'iyen medenî şekilleri arzederler. Bu baltaların şimaldeki muhacirler vasıtasile Truvaya getirildiği tahmin edilmiştir [2]. Buna mukabil baltaların mamul olduğu malzeme, yani lapislazoli ile ancak şarktan neş'et etmesi mümkün olan yeşil taş (Grünstein) bunun aksini göstermektedir. Filhakika şarkta dahi Truva baltalarının yegâne mümasilini meselâ Besarabyada Bordino asarı atikasını meyanında buluyoruz [3]. Bu itibarla Truvadaki baltaların Kafkasya veya Şarkî Anadoludaki baltaların aynı olması ağılebi ihtimaldir. İkinci şehirde bulunmuş olan asarı atika hazinesi Mısır, boncuklarını ihtiva ettiğine ve orta devlete ait olmasına nazaran [4] yuvarlak olarak milâttan evvel 2000 ve 1750 seneleri arasına isabet ediyor demektir. Artvinde bulunan asarı atikanın tarihini bu kadar yüksek tespit edemeyiz. Buna mukabil borulu balta (Şekil: 5) bunun aksini vazihan ispat etmesine göre ikinci bin senenin ortasından daha evvele ait olması varit değildir. Bu balta ikinci bin senenin son iki asrı zarfında çok yayılmış olduğundan bulunan eşyanın heyeti mecmuasını dahi aynı tarihle kaydederiz. Maamafih şekil 1/2 ve şekil 3/4 teki baltaların Truvada bulunan baltalarla olan müşabeheti bu balta şeklinin daha çok eski zamanda yani ikinci bin senenin başlangıcında dahi mevcut olduğuna de-eski zamanda yani ikinci bin senenin başlangıcında dahi mevcut olduğuna delâlet etmez mi? Veyahut demircinin eritmek üzere kullandığı malzeme arasında, umumiyetle gayrimüstamel, daha eski zamana ait parçalar dahi var midir?

[1] Heinrich Sehlmann, H. Schmidt: truva asarı atika koleksiyonu 6055 - 5058

[2] Gordon Childe: The Aryians 133.

[3] Max Ebrat: Kurunu Ulâda Cenubî Rusya.

[4] W. Dörpfeld: Truva ve ilyon, 392.

Şarkî Anadolu ve Kafkasya pek eski zamandanberi sıkı bir ticarî münasabatin menşei olmuştur. Cilâlitaş (Neolitikum) ve Bakır Devirlerinde ta uzaklara kadar ihraç edilen Obsidian denilen şeffaf taşlar mebzulen mevcuttu. Bu suretle Vasatî ve Şarkî Anadoluya ait Etiler (Hititler) ve Etilerden (Hititlerden) evvelki devrin obsidyen alât ve edevatına mübrem ham malzeme oralardan satın alınmış olması icap eder. Bilâhare oraları eski dünyanın en mühim maden istihsalât merkezi olmuş ve bu esas üzerine iki devletin itibar ve ehemmiyeti kurulmuştu. Evvelâ ikinci bin asırda kısmen Eti (Hitit) Devletine tâbi ve kısmen müstakil olan Mitani ve Huri Devleti ile Milâttan evvel 8 ve 9 uncu asırlarda Van, Urartu Devletinde bakır, kurşun, altın, gümüş ve bilâhare demir madenleri dahi istihsal edildi. Ermenistan ve Karadeniz memleketleri (Kızvatna) [1] Torus ve Küçük Torus maden ocaklarile beraber Asur ve Hitit Devletleri gibi büyük devletlerin, hatta Mısırın, başlıca ithalât membarları olduğunda asla şüphe yoktur. Sürüm mahallerinde madenî mamulâtı pek az tanıdığımızdan tabiatile maden nakliyatının bütün safahatını göstermek mümkün değildir. 1930 da Hitit Memleketinde kâin, Alişarda (Şekil: 7a - 7b) ye tamamen mütevakıf bir çift baltanın yarısı bulunmuştur [2]. H. Hubert [3] Mısır 12 inci sülâlesinin (kablemilât 19 uncu asır ilâ 1788) muasır bulunan eski zamanlar için Ermenistanın dağlık arazisinden veya Kafkasyadan, Suriyede kâin Biblosa tunçtan mamul birkaç boyun halkasının ihracını mümkün gösterdi.

Truvadaki II - V inci şehrin alât ve edevatı dahi kısmen Kafkasyadan ve Şarkî Anadoludan neş'et etmesi muhtemeldir. Maalesef şimdiye kadar Şarkî Anadolu ve Kafkasyaya ait eski maden ocakları usuli dairesinde araştırılmamıştır. Maadinin bolluğu ham maddelerin yalnız ihracat faaliyetini değil aynı zamanda memleket dahilinde inkişaf eden bir maden sanayiini doğurmuştur. Mahsuldar ve yerleşmiye çok müsait vadilerden asla mahrum olmayan Şarkî Anadolunun dağlık arazisinde, daha uzak şarkta kâin Kafkasya memleketlerindeki şerait mevcut olmalıdır. Kafkasyada ikinci bin senenin mebdesinde ve birinci bin senenin ilk asırlarında zengin maden hazineleri dolayısıyla parlak bir tunç kültürünü buluyoruz. Bir madenci malzemesi olarak addettiğimiz Artvinde çıkan asarı atikanın ehemmiyeti, bu itibarla, bir kat daha artmaktadır. Bu eşya maden imalâtının memleket dahilinde mevcudiyeti için tarihî bir vesika teşkil ettiği gibi aynı zamanda, orada, imal edilen birtakım tipleri göstermektedir. Temenni edelim ki yakında Türkiyenin şark vilâyetlerinde asarı atika taharriyatı mümkün olsun ve bu sayede şimdiye kadar halledilmeyen birçok meseleler tenvir edilsin.

[1] Kızvatna mahallinin tespiti hususunda: E. Meyer: Hitit Devleti ve harsî sahife 156, F. Bilabel Yakın şark ve Mısır tarihi 16 - II. inci asır sahife 270 e bak!

[2] Ankara Müzesi.

[3] H. Hubert, De quelques objets de bronze trouvés à Biblos Syria 6, 1925.