

ANADOLU ROMA ÇAĞI LOTUS - PALMET ÖRGESİNDE TİP GELİŞİMİ (**)

Cevat BAŞARAN *

Anadolu Roma mimarlığı, Hellenistik Çağ'ın parlak sanat ürünlerinin mirascısı durumundadır. Bezek türleri, temelde bu yaratıcı kaynaktan aldıkları güçle, Roma Çağ'ında önceye göre daha da çeşitlenmiş ve zenginlik kazanmıştır. Özellikle dış cepheyi baştan-ayağa süslemeyi amaçlayan Roma sanat anlayışı, Anadolu ustasını silmeleriyle genelde önceye dayalı, ancak bezeme örgelerinde değişik türleri denemeye yönelmiştir.

Roma Çağı Anadolu'sunda görülen çok sayıdaki değişik bezeme elemanı arasında lotus-palmet Dizisi (-antemion kuşağı), önemli bir konuma sahiptir. Kuşağın en sık kullanıldığı yapı bölümleri sima, geison, kabartma kuşağı, baştaban-üstü, ante başlığı, konsol ve kapı pervazlarıdır¹. Değişik yapı elemanları üzerinde çeşitli bezeme örgeleriyle bir-

(**) Metinde Kullanılan Kısaltmalar

- Alzinger, AugArch : W. Alzinger, *Augusteische Architektur in Ephesos. Öjh Sonderschriften Band XVI (1974)*.
- Başaran, Lotus-palmet : C. Başaran, *Anadolu Mimari Bezemeleri II. Roma Çağı Lotus-Palmet Örgesi. Yayınlanmamış Doktora Tezi (Erzurum - 1987)*.
- Heilmeyer, KorKapitelle : W. D. Heilmeyer, *Korintische Normalkapitelle: Studien zur Geschichte der Römischen Architekturdekoration (1970) RM 16 Erg.*
- Koenigs-Radt, Rundbau : W. Koenigs - W. Radt, «Ein Kaiserzeitlicher Rundbau in Pergamon» *IstMitt 29, 1979, 117 vd.*
- Leon, Bauornament : C. Leon, *Die Bauornamentik. Des Trajanforums und ihre Stellung in der Früh und Mittelkaiserzeitlicher Architekturdekoration Roms (1971)*.
- Strocka, CelsusBibl ; V. M. Strocka, «Zur Daiterung der Celsus Bibliothek» *X th. Int. Cong. of Class. Arch. (1978) 893 vd.*
- Strocka, MarkttorMilet ; ———, *Das Markttor von Milet, 128. Winckelmannsprogramm der Archäologischen Gesellschaft zu Berlin (1981)*.
- Wegner, Soffitten : M. Wegner, «Soffitten von Ephesos und Asia Minor» *Öjh 52, 1978/80, 91 vd.*

(*) Cevat BAŞARAN, Atatürk Üniversitesi, Fen ve Edebiyat Fakültesi ERZURUM.

(1) Başaran, Lotus-palmet 15 vd. Lev. 1.

likte kullanılan lotus-palmet kuşağının², yer aldığı silmeler de gözönüne alındığında aynı yapı üzerinde bile çeşitlemelerle uygulandığı görülmektedir. Bunda amaç, hem bezemedeki canlılık ve hareketliliği sağlamak, hem de gözün ilk bakışta etkileneceği yapı öğelerini ön plana çıkarmaktır. Belirtilen bu amaca yönelik olarak da sima bezekleri iri ve dolgun işlenirken, geison ve baştaban-üstü kuşakları ince ve zarif diziler halinde belirtilmiştir. Buna karşın ilk bakışta göze çarpmayan tavan ve dış kasetler ile duvar konsollarını bezeyen örgelerde belirgin bir özensizlik gözlemlenir.

I. TIPLER

Özde lotus çiçeği ve palmetin değişik biçimlerde yerleştirilmesiyle oluşturulan antemion kuşağında, bu iki örgenin alttan sarmallı kıvrık dallarla birbirine bağlanmasıyla da yeni tipler meydana getirilmiştir. Silmelere bağlı kalınmak koşuluyla Roma Çağı Anadolu'sunda belirlenebilmüş lotus-palmet dizisi tipleri ve karakteristik örnekleri şunlardır:

-
- (2) Bunlara Anadolu'nun tanınmış bazı yapıları üzerinde örnekler bulabiliriz: Simada tek başına, Bergama Traian Tapınağı (Leon, Bauornament 285 Lev. 141, 6; Strocka, CelsusBibl 900 Lev. 284, 7; Koenigs-Radt, Rundbau 317 vd. Lev. 112 - 113; Başaran, Lotus-palmet 36 Lev. 7a); Efes Pollio Nypheum'u (Strocka, MarkttorMilet 24 Res. 44; Başaran, Lotus-palmet 33 - 34 Lev. 6c), yumurta dizisi ile birlikte, Ksanthos Vespasian Kapısı (Başaran, Lotus-palmet 124 Lev. 40a), lesbos kyma ile birlikte, Bergama Asklepion Propylon (Başaran, Lotus-palmet 30 Lev. 5b), Iassos Agora (D. Levi, ASAtene 47 - 48, 1969/70, 489 Res. 40), dil yaprak ile birlikte, Efes Su Deposu (Başaran, Lotus-palmet 32 Lev. 6b), astragal ile birlikte, Antalya Hadrian Kapısı (Strocka, MarkttorMilet 28 Res. 49; Başaran, Lotus-palmet 71 - 72 Lev. 19a). Geisonda yumurta dizisi ile birlikte Efes Agora M. Mithridates Kapısı (Leon, Bauornament 253 Lev. 141, 1; Strocka, MarkttorMilet 35 Res. 64; Başaran, Lotus-palmet 27 - 28 Lev. 4a). Kabartma kuşağında tek başına, Side Vespasian Anıtı (A. M. Mansel, TürkAD X - 1, 1960, 54 Res. 127; Başaran, Lotus-palmet 71 Lev. 18c). Baştaban-üstünde yumurta dizisi ile birlikte, Bergama Kızılavlı (Koenigs-Radt, Rundbau 317 vd. Lev. 114, 3; Başaran, Lotus-palmet 35. 38 Lev. 7c). Anta başlığında yumurta dizisi ve lesbos kyma ile birlikte, Efes Agora M. Mithridates Kapısı (W. Wilberg, FIE III, 1923, 60 Res. 97. 99). Konsolda yumurta dizisi ile birlikte, Milet Tiyatrosu (Başaran, Lotus-palmet 104 Lev. 32c), boncuk dizisi ile birlikte, Efes Tiyatrosu (Başaran, Lotus-palmet 29 Lev. 5a). Kapı pervazında yumurta dizisi ile birlikte, Bergama Dionysos Tapınağı (R. Bohn, AvP IV, 1896, 67 Lev. 34 - 35. 37. 39; Başaran, Lotus-palmet 52 - 53 Lev. 17b). Duvar altlığında tek başına, Ankara Augustus Tapınağı (E. Akurgal, Ancient Civilisations and Ruins of Turkey (1978) 285 Lev. 83c; Başaran, Lotus-palmet 55 - 56 Lev. 2a. b; N. Koçhan, Anadolu Mimari Bezekleri I. Hellenistik Çağ Lotus-Palmet ve Yumurta Dizisi. Yayınlanmamış Doktora Tezi (Erzurum - 1987) 65. 109 Lev. 16a. b.).

(Çizim : I) :

- TİP-A. — Kuşak, lotus çiçeği ile açık ve kapalı palmetlerden oluşur; lotus çiçeği açık ve kapalı palmetler arasına dönüşümlü olarak yerleştirilmiştir.
Örnek : Hierapolis Müzesi, Anıt-Lahit kapağı³ (Resim : 27).
- TİP-AI. — Lotus çiçeği ile açık ve kapalı palmetler salt alttan kıvrık dallarla birbirine bağlanmıştır.
Örnek : Efes Serapis Tapınağı⁴ (Resim : 8).
Geç dönemde lotus çiçeğinin yerini aynı dizim içinde ken-ger yaprakları alır.
Örnek : Efes Vadius Gymnasiumu⁵ (Resim : 14).
- TİP-AIa — Lotus çiçeği dış yaprakları açık ve kapalı palmetleri bir ke-mer gibi örtmüştür.
Örnek : Efes Hadrian Tapınağı⁶ (Resim : 13).
- TİP-B. — Kuşak, lotus çiçeği ve açık palmetlerden oluşmuştur.
Örnek : Hierapolis Kastabala Tiyatrosu⁷ (Resim : 35).
- TİP-BI. — Lotus çiçeği ile açık palmetler salt alttan kıvrık dallarla bağ- lanmıştır.
Örnek : Efes Liman Kapısı⁸.
- TİP-BIa. — Lotus çiçeği dış yapraklarının oluşturduğu kemer, açık pal- metleri örter.
Örnek : Efes Liman Kapısı⁹ (Resim : 4).
- TİP-C. — Kuşak, lotus çiçeği ve kapalı palmetlerden oluşur.
Örnek : Letoon Nymphaeum¹⁰ (Resim : 34).

-
- (3) P. Verzone, ASAtene 23 - 24, 1961/62, 639 - 640 Res. 12; V. M. Strocka, Festschrift für K. Dörner II (1980) 862 vd. Lev. 206 Res. 14 - 15; M. Waelkens, Dokimeion. Die Werkstatt der repräsentativen Kleinasiatischen Sarkophage. AF 11 (1982) 17 Nr. 1 Lev. 1, 1; Başaran, Lotus-palmet 103 - 104 Lev. 32b.
- (4) Koenigs-Radt, Rundbau 347 Lev. 122, 3; Başaran, Lotus-palmet 34 - 35 Lev. 6d.
- (5) Strocka, MarktortMilet 29 Res. 52; Başaran, Lotus-palmet 45 Lev. 12b.
- (6) F. Miltner, Ephesos (1958) 52 Res. 41; ay., Öjh 44, 1959, 278 Res. 128; ay., Öjh 45, 1960, Beibl. 53 Res. 40 - 41; Heilmeyer, KorKapitelle 87 Lev. 25, 2; Strocka, CelsusBibl 898 Lev. 282; ay., Marktort-Milet 26 Res. 46; Wegner, Soffitten 104; Başaran, Lotus-palmet 41 Lev. 9b.
- (7) Başaran, Lotus-palmet 126 Lev. 41a.
- (8) W. Wilberg, FiE III, 1923, Res. 198 - 204; Alzinger, AugArch 31 Res. 55.
- (9) W. Wilberg, FiE III, 1923, Res. 212; Alzinger, AugArch 47. 60 Res. 140b.
- (10) H. Metzger, AnatSt 21, 1971, 57 vd.; ay., X th. Int. Cong. of Class. Arch. (1978) 797 Lev. 242; Başaran, Lotus-palmet 124 Lev. 40b.

- TİP-CI.** — Lotus çiçeği ve kapalı palmetler düz olarak yerleştirilmiş ve salt alttan kıvrık dallarla birbirine bağlanmıştır.
Örnek : Efes Tiyatrosu ¹¹ (Resim : 5).
- TİP-CIa.** — Lotus çiçeği dış yapraklarının oluşturduğu kemer, kapalı palmetleri örter.
Örnek : Efes Agora Batı Kapısı ¹² (Resim : 3).
- TİP-CII.** — Lotus çiçeği başaşağı çevrilmiş kapalı palmetlerle çaprazlamasına kıvrık dallarla bağlanmıştır.
Örnek : Efes Serapis Tapınağı ¹³ (Resim : 16).
- TİP-D.** — Kuşak, dönüşümlü olarak yerleştirilen açık ve kapalı palmetlerden oluşmuştur.
Örnek : İzmir Agorası ¹⁴ (Resim : 18).
- TİP-DI.** — Açık ve kapalı palmetler düz olarak yerleştirilmiştir.
Örnek Bergama Traian Tapınağı ¹⁵ (Resim : 9).
- TİP-DIa.** — Açık ve kapalı palmetler salt alttan kıvrık dallarla birbirine bağlanmıştır.
Örnek : Efes Pollio Nympheumu ¹⁶ (Resim : 7).
- TİP-DII.** — Açık palmetler başaşağı çevrilmiş kapalı palmetlerle birbirine çaprazlamasına bağlanmıştır.
Örnek : Efes Tiyatrosu Gymnasiumu ¹⁷ (Resim : 15).
- TİP-E.** — Kuşak, salt açık palmetlerden oluşmuştur.
Örnek : Milet Tiyatro ¹⁸ (Resim : 28).
- TİP-EI.** — Açık palmetler düz olarak yerleştirilmiştir.
Örnek : Sagalassos Agora ¹⁹ (Resim : 24).

-
- (11) R. Heberdey-G. Niemann-W. Wilberg, FiE II, 1912, 52 Res. 65; Başaran, Lotus-palmet 29, Lev. 3a.
- (12) Leon, Bauornament 285 Lev. 141, 3; Alzinger, AugArch 99 Res. 139; Strocka, MarkttorMilet 46 Res. 63; Başaran, Lotus-palmet 28 Lev. 4d.
- (13) Leon, Bauornament 285 Lev. 141, 4; S. Türkoğlu-E. Atalay, Efes (1978) 56 Res. 9; Başaran, Lotus-palmet 47 - 48 Lev. 13b.
- (14) Strocka, MarkttorMilet 21 Res. 60; Başaran, Lotus-palmet 63 - 64 Lev. 15b.
- (15) H. Stiller, AvP V, 2, 1895, 51 Lev. 10; Leon, Bauornament 285 Lev. 141, 6; Strocka, CelsusBibl 900 Lev. 284, 7; Koenigs-Radt, Rundbau 317 vd. Lev. 112 - 113; Başaran, Lotus-palmet 37 - 38 Lev. 7b.
- (16) A. Bammer, Öjh 52, 1978/80, 67 vd. Res. 3. 5; Koenigs-Radt, Rundbau 343 Lev. 118; Strocka, MarkttorMilet 24, Res. 44; Başaran, Lotus-palmet 33 - 34, Lev. 6c.
- (17) Başaran, Lotus-palmet 49 - 50 Lev. 13d.
- (18) F. Krauss, Milet IV, 1, 1973, Res. 127 - 128; Başaran, Lotus-palmet 105 Lev. 32d. alt silme
- (19) Başaran, Lotus-palmet 97 Lev. 29b.

TİP-EIa. — Açık palmetler alttan kıvrık dallarla birbirine bağlanmıştır.

TİP-EII. — Açık palmetler dönüşümlü, düz ve başaşağı döndürülerek dizilmiş, birbirine çaprazlamasına kıvrık dallarla bağlanmıştır.

Örnek : Seleukia Juppiter Tapınağı²⁰ (Resim : 36).

Geç dönemde açık palmetlerin yerini aynı düzen içerisinde kenger yaprakları almıştır.

Örnek : Myra Tiyatrosu²¹ (Resim : 33).

Yukarıda ayrıntılı tipleriyle irdelenen lotus-palmet kuşaklarını temelde dört dizim olarak da belirleyebiliriz :

A. — Üçlü Dizim : Lotus çiçeğinin açık ve kapalı palmetler arasında dönüşümlü olarak yerleştirilmesiyle oluşan dizi. TİP-AI, TİP-AIa.

B. — Lotus-palmet Dizimi : Lotus çiçeğinin açık (TİP-B, TİP-BI, TİP-BIa) ve kapalı (TİP-C, TİP-CI, TİP-CIa) palmetler arasına dönüşümlü olarak yerleştirilmesiyle oluşan dizi.

C. — İkili-palmet Dizimi : Açık ve kapalı palmetlerin ard arda dönüşümlü olarak yerleştirilmesiyle oluşan dizi. TİP-D, TİP-DI, TİP-DIa.

D. — Ters-Düz Dizim : Lotus ve palmet yapraklarının dönüşümlü olarak yukarı ve aşağı yönelmesiyle oluşan dizi. TİP-CII, TİP-DII, TİP-EII.

II. TİP GELİŞİMİ

A — IONIA

Augustus Dönemi'nde Hellenistik kökenli üçlü dizim, geleneksel özellikler ve Ionia biçimselliği altında yoğun olarak kullanılmıştır (Çizim : I Ionia). Bunu Ankara Augustus Tapınağı²² (Resim : 1). Efes Artemis Tapınağı Sunağı²³ ve Efes Tiyatrosu²⁴ bezemeleriyle örneklemiştir.

(20) Başaran, Lotus-palmet 128 Lev. 42c.

(21) Başaran, Lotus-palmet 120 Lev. 38c.

(22) D. Krencker-M. Schede, Der Tempel in Ankara (1936) 34 vd. Lev. 15; Heilmeyer, KorKapitelle 79 Lev. 21, 3. 4; E. Akurgal, Ancient Civilisations and Ruins of Turkey (1978) 285 Lev. 83c; N. Koçhan, Anadolu Mimari Bezekleri I. Hellenistik Çağ Lotus-palmet ve Yumurta Dizisi, Yayınlanmamış Doktora Tezi (Erzurum - 1987) 65. 109 Lev. 18a. b; Başaran, Lotus-palmet 55 - 58 Lev. 2a.

(23) Efes Müzesi Env. No. 1626; A. Bammer, AA 1972 Beibl. 450 Res. 36 714 Res. 7, 9; W. Woigtlander, IstMitt Beih. 14 (1975) 127, Lev. 17, 1; Başaran, Lotus-palmet 24 - 25 Lev. 2c. d.

(24) R. Heberdey-G. Niemann-W. Wilberg, FiE II, 1912, 52 Res. 65; Başaran, Lotus-palmet 25 Lev. 3a.

biliriz. Efes'teki Augustus Anıtı'nda²⁵ izlediğimiz lotus-palmet dizimiyle birlikte üçlü dizim, evre'nin diğer önemli yapıtları olan Bergama Exedra²⁶ 4/3 tarihli Efes Agorası M. Mithridates Kapısı²⁷ (Resim : 2), Efes Agora Batı Kapısı²⁸ (Resim : 3) ve Liman Kapısı'yla²⁹ sürdürülmüştür.

J. Claudiuslar Dönemi'yle birlikte üçlü dizimin yerine ikili-palmet dizimi yerleşir ve bu yapı, Flaviuslar Evresi'nde de geçerliliğini korur. Bu dönemin önde gelen örnekleri olarak Efes Tiyatro sahne konsolu³⁰ (Resim : 5), Efes C. Memmius Anıtı³¹ ve Flaviuslar Evresi içinde Efes'teki Varius Hamamı³², Su Deposu³³ (Resim : 6) ile Pollio Nympheumu³⁴ (Resim : 7) üzerindeki bezemeler sıralanabilir.

Flaviuslar Evresi içindeki Efes Su Deposu'nda TİP-D ve TİP-DI ile özgün bir yapı kazanan ikili-palmet dizimi, bu niteliklerini Traian-Hadrian Dönemi'nde de devam ettirir. Belirtilen tipler özellikle Bergama Traian Tapınağı³⁵ (Resim : 9), Aizanoi Zeus Tapınağı³⁶ ile Teos Tiyatrosu³⁷ (Resim : 10) ve Bergama Kızılavlulu³⁸ (Resim : 11) bezemelerinde sevilerek uygulanmıştır. Ancak, Efes Serapis Tapınağı³⁹ (Resim : 8) Ya-maçevler parçası⁴⁰ ve Celsus Kitaplığı⁴¹ (Resim : 12) ile Hadrian Ta-

(25) Alzinger, AugArch 20 Res. 165; Başaran, Lotus-palmet 26 Lev. 3b.

(26) AvP VII, 2, 1908 Lev. 16.

(27) Leon, Bauornament 285 Lev. 141, 1; Alzinger, AugArch 117 Res. 167-168; Strocka, MarktMilet 35 Res. 64; Başaran, Lotus-palmet 27-28 Lev. 3d. 4a - b

(28) Leon, Bauornament 285 Lev. 141, 3; Alzinger, AugArch 99 Res. 139; Strocka, MarktMilet 46 Res. 63; Başaran, Lotus-palmet 28 Lev. 4d.

(29) W. Wilberg, FiE III, 1923, Res. 212; Alzinger, AugArch 31 Res. 55.

(30) Başaran, Lotus-palmet 29 Lev. 5a.

(31) W. Alzinger-A. Bammer, FiE VII, 1972, 87 Res. 28c; Alzinger, AugArch 81 Res. 7; Başaran, Lotus-palmet 30-31 Lev. 5c.

(32) Başaran, Lotus-palmet 32 Lev. 6a.

(33) Başaran, Lotus-palmet 32 Lev. 6b.

(34) A. Bammer, Öjh 52, 1978/80, 67 vd. Res. 3. 5; Koenigs-Radt, Rundbau 343 Lev. 118; Strocka, MarktMilet 24 Res. 44; Başaran, Lotus-palmet 33-34 Lev. 6c.

(35) Leon, Bauornament 285 Lev. 141, 6; Strocka, CelsusBibl 900 Lev. 284, 7; Koenigs-Radt, Rundbau Lev. 112-113; Başaran, Lotus-palmet 36 Lev. 7a.

(36) R. Naumann, Der Zeus Tempel zu Aizanoi (1979) 74 Lev. 64b; Başaran, Lotus-palmet 8 Lev. 7d. 8a.

(37) Başaran, Lotus-palmet 62 Lev. 10b

(38) Koenigs-Radt, Rundbau 317 vd. Lev. 114, 3.

(39) Koenigs-Radt, Rundbau 347 Lev. 122, 3; Başaran, Lotus-palmet 34-35 Lev. 6d

(40) Başaran, Lotus-palmet 39 Lev. 8c.

(41) J. Keil-C. Prascmiker, FiE V, 1, 1953, 5 vd. Lev. 21; Strocka, CelsusBibl 893 vd. Lev. 281, 1; ay., MarktMilet 25 Res. 45; Koenigs-Radt, Rundbau 343 Lev. 119, 2; Başaran, Lotus-palmet 39-40 Lev. 8d. 9a.

pınağı'nda⁴² (Resim : 13) tanık olduğumuz üçlü dizimin TİP-AI türü, bu evre içinde oldukça yaygınlık kazanmıştır. Bu ise, tipik Hadrian Klasığı'nın Augustus Dönemi'nden esinlenişini açıklıkla göstermektedir⁴³.

Değişik tiplerin işlendiği Antoninler Dönemi'nde, çoğunlukla TİP-AI' in geç evre biçimi benimsermiştir. Bunlara Efes Vadius Gymnasiumu⁴⁴ (Resim : 14), Liman Hamamı⁴⁵, Doğu Gymnasiumu⁴⁶ ve Tiyatro Gymnasiumu⁴⁷ bezemelerini örnek gösterebiliriz. Bu evrenin sonlarında Efes Tiyatro Gymnasiumu (Resim : 15) ve Serapis Tapınağı'nda⁴⁸ (Resim : 16) karşımıza çıkan ters-düz dizimli TİP-CII, özellikle Severuslar Evresi'nde yaygınlaşacaktır.

Severuslar Dönemi'nde simada ters-düz dizim TİP-CII, TİP-DII ve TİP-EII; baştaban-üstünde ise, ikili-palmet dizimi TİP-D ile TİP-DI uygulanmıştır. Ters-düz dizime, Ankara Roma Hamamı⁴⁹ (Resim : 17), Phokaia Agora parçası⁵⁰ ve Sard Gymnasium-Mermeravlu⁵¹ bezemelerini; ikili-palmet dizimine ise, İzmir Agorası⁵² (Resim : 18), Milet Faustina Hamamı⁵³, Delphinion⁵⁴ ile Milet Tiyatro⁵⁵, Efes Devlet Agorası⁵⁶, Bergama Demeter Temenosu⁵⁷ ve Milet Serapis Tapınağı⁵⁸ bezemelerini örnek gösterebiliriz.

-
- (42) Heilmeyer, KorKapitelle 87 Lev. 25, 2; Strocka, CelsusBibl 898 Lev. 282; ay., MarktMilet 26 Res. 46; Başaran, Lotus-palmet 41 Lev. 9b - c.
- (43) Başaran, Lotus-palmet 40.
- (44) Strocka, MarktMilet 29 Res. 54; Başaran, Lotus-palmet 45 Lev. 12b.
- (45) J. Keil, Öjh 28, 1932, Beibl. 14. 23 Res. 8 - 12 Lev. 7; Heilmeyer, KorKapitelle 93 - 94 Lev. 27, 4; Başaran, Lotus-palmet 46 Lev. 12c.
- (46) J. Keil, Öjh 27, 1932, Beibl. 25 Res. 33; Başaran, Lotus-palmet 47 Lev. 12d.
- (47) Başaran, Lotus-palmet 49 - 50 Lev. 13d.
- (48) Leon, Bauornament 285 Lev. 141, 4; S. Türkoğlu-E. Atalay, Efes (1978) 56 Res. 9; Başaran, Lotus-palmet 47 - 48 Lev. 13b.
- (49) Başaran, Lotus-palmet 67 - 68 Lev. 14a.
- (50) E. Akurgal, Anatolia I (1956) 38 vd. Lev. 5b. 6b; Başaran, Lotus-palmet 68 Lev. 14c.
- (51) Strocka, MarktMilet 22 Res. 62; Başaran, Lotus-palmet 68 - 69 Lev. 14d.
- (52) Strocka, MarktMilet 21 Res. 60; Başaran, Lotus-palmet 63 - 64 Lev. 15b.
- (53) Strocka, MarktMilet 29 - 30 Res. 56 - 57; Başaran, Lotus-palmet 64 - 65 Lev. 15c.
- (54) A. Kawerau-A. Rehm, Milet I - 3, 1914, Res. 25; Heilmeyer, KorKapitelle 85 Lev. 23, 3; Başaran, Lotus-palmet 65 Lev. 15d.
- (55) Başaran, Lotus-palmet 66 Lev. 16b.
- (56) Başaran, Lotus-palmet 51 Lev. 16a.
- (57) C. H. Bohtz, AvP XIII, 1981, 46 Lev. 28, 2; Başaran, Lotus-palmet 51 - 52 Lev. 17a.
- (58) H. Knackfuss, Milet I - 7, 1924, 180 vd. Res. 201; Başaran, Lotus-palmet 66 - 67 Lev. 16d.

B — PAMPHYLIA

Augustus Dönemi'ne ait tek örnek durumundaki Termessos Artemis Tapınağı kapı silmesinde⁵⁹, Ion bezek tiplerine koşut lotus-palmet dizimi, TİP-CI'in uygulandığına tanık oluyoruz. Aynı durum J. Claudius lar Evresi'nden Hierapolis'deki Apollon Tapınağı'na⁶⁰ ait bezemeli parça⁶¹ (Resim : 19) ve İs. 71 tarihli Side Vespasian Anıtı⁶² için de geçerlidir.

İonia'da değişik bezeme tiplerinin belirli evrelerde sıkca kullanılmasına karşın, Pamphylia'da, özellikle Traian-Hadrian Dönemi'nden başlayarak sürekli, ikili-palmet dizimi uygulanmıştır. TİP D ve TİP-DI, eksen yaprağı ortadaki üçlü demetle bütünleşen yapısıyla ilk İonia, Bergama Traian Tapınağı'nda⁶³ (Resim : 9) biçimlendirilir. Aynı yapı Pamphylia'da, yöreye özgün bir biçime dönüştürülür (Çizim: I Pamphylia). Pamphylia'da bu evreye ait karakteristik örnek olarak gösterebileceğimiz bezemeler arasında Antalya Hadrian Kapısı⁶⁴ (Resim : 20), Ksanthos Tiyatrosu⁶⁵ (Resim : 21), Side Devlet Agorası⁶⁶, Perge Sütunlu Cadde⁶⁷ Kremna Tiyatrosu⁶⁸ (Resim : 22) ile Termessos⁶⁹ ve Limyra⁷⁰ Tiyatrosu ikili palmet dizileri önde gelmektedir. Aynı gelenek Perge Agora Güney Stoa⁷¹, Perge Roma Hamamı⁷² ve Patara Korinth Tapınağı⁷³ bezemeleriyle Antoninler Evresi'nde de sürdürülür.

Pamphylia'da özgün ikili-palmet dizimine karşın, değişik türlerin de varlığı gözlenir : Ion etkisindeki bu türlerin bazıları olarak Antonin-

(59) Başaran, Lotus-palmet 86 Lev. 18a.

(60) Tapınağın erken evre parçaları üzerindeki bezemeler, biçimsel açıdan benzerlik gösterdiği Pamphylia yöresinde değerlendirilmiştir.

(61) Başaran, Lotus-palmet 86 - 87 Lev. 18b.

(62) A. M. Mansel, TürkAD X - 1, 1960, 54 Res. 12; Başaran, Lotus-palmet 70 Lev. 18c.

(63) Bak. Dn. 35.

(64) G. Bean, Kleinasien II (1969) 33 Lev. 1; Strocka, MarkttorMilet 28 Res. 49; Başaran, Lotus-palmet 71 - 72 Lev. 19a - b.

(65) Başaran, Lotus-palmet 87 - 88 Lev. 19c.

(66) Başaran, Lotus-palmet 73 Lev. 19d.

(67) A. M. Mansel, Belleten 22, 1958, 233 - 240 Res. 70; Başaran, Lotus-palmet 74 Lev. 20a.

(68) Başaran, Lotus-palmet 88 Lev. 20b.

(69) Başaran, Lotus-palmet 89 Lev. 20c.

(70) J. Borchardt, TürkAD XXIV - 1, 1977, 93 vd. Res. 33; Başaran, Lotus-palmet 89 Lev. 20d.

(71) A. M. Mansel, TürkAD XIX - 2, 1970, 171 Res. 14 - 16; Başaran, Lotus-palmet 74 Lev. 21a.

(72) Başaran, Lotus-palmet 75 Lev. 21b.

(73) Başaran, Lotus-palmet 90 Lev. 21c.

ler Dönemi'nden Side Agorası içindeki Yuvarlak Yapı'nın⁷⁴ (Resim : 23) TİP-DI; Geç Severuslar Evresi'ne ait Perge Bazilikası⁷⁵ ve Sagalassos'daki bir yapıya ait mimari parça üzerindeki üçlü-dizimli TİP-A; Caracalla Dönemi'nden Sagalassos Agorası korniş parçası⁷⁶ (Resim : 24) üzerindeki özgün TİP-EI; Aspendos Tiyatrosu⁷⁷, Perge I. Nympheum⁷⁸, Side Anıtsal Kapı⁷⁹, Termessos Zeus Solymeus Tapınağı⁸⁰ ve Side Nympheumu'nun⁸¹ (Resim : 26) ters-düz dizimli TİP-CII, TİP-DII ve TİP-EII bezemelerini sayabiliriz.

C — KARIA

Pamphylia'da olduğu gibi Karia'da da bezemeli örnekler ancak, J. Flaviuslar Dönemi'nden itibaren sürekli üzlenilmektedir. Bunlarda, Anadolu'nun diğer yörelerinde olduğu ve Hierapolis Müzesi Anıt-Lahit kapağında⁸² (Resim : 27) da izlediğimiz biçimiyle ilkin üçlü-dizim; ardından da ikili-palmet dizimi egemendir. TİP-D TİP-DI, TİP-DIIa ve TİP-EI ile biçimlendirilen diziler içerisinde Milet Tiyatro⁸³ (Resim : 28) ve Heroon'u⁸⁴ ile Alinda Başlığı'ninkiler⁸⁵ (Resim : 29) evreye özgü karakteristik bir yapı gösterirler.

Karia yöresi, Traian-Hadrian Dönemi'nden başlayarak İonia'dan kaynaklanan ve ilk burada, Efes Korrasian Kapısı'nda⁸⁶ görülen, dış yapıları ikişerli taç yaprak kümeli açık ve kapalı palmetlerden oluşmuş ikili-palmet dizimini yoğun olarak kullanmıştır (Çizim : I Karia). Bunları Karia'da, Stratonikeia Kuzey Kapı⁸⁷ (Resim : 30), Milet Kuzey

-
- (74) A. M. Mansel, Die Ruinen von Side (1963) 102 Res. 81; Başaran, Lotus-palmet 76 Lev. 22b.
(75) Başaran, Lotus-palmet 84 Lev. 26d.
(76) Başaran, Lotus-palmet 97 Lev. 29b.
(77) A. M. Mansel, Belleten 9, 1945; 139 Res. 18 - 19; Başaran, Lotus-palmet, 98 Lev. 30a.
(78) Strocka, MarkttorMilet 39; Başaran, Lotus-palmet 99 Lev. 30c.
(79) A. M. Mansel, Belleten 22, 1958, 217 vd. Res. 28; Başaran, Lotus-palmet 100 Lev. 30d.
(80) Başaran, Lotus-palmet 100 Lev. 31a.
(81) A. M. Mansel, Belleten 9, 1945, 140 - 141 Res. 28 - 29; ay., Belleten 22, 1958, 229 vd. Res. 42; Başaran, Lotus-palmet 101, Lev. 31b.
(82) P. Verzzone, ASAtene 23 - 24, 1961/62, 639 - 640 Res. 12; Heilmeyer, KorKapitelle 84 Lev. 21, 5. 6; V. M. Strocka; Festschrift für K. Dörner II (1978) 882 vd. Lev. 20b Res. 14 - 15; Başaran, Lotus-palmet 103 Lev. 32b.
(83) Milet IV - 1, 1973 Res. 227 - 228; Başaran, Lotus-palmet 104 Lev. 32c - d.
(84) Başaran, Lotus-palmet 105 Lev. 33a.
(85) Başaran, Lotus-palmet 106 Lev. 33b.
(86) Başaran, Lotus-palmet 111 Lev. 35a.
(87) Başaran, Lotus-palmet 111 Lev. 35b.

Agora⁸⁸ (Resim : 31) ve Milet Bouleuterion Soylu Mezarı⁸⁹ bezemeleriyle örneklendirebiliriz. Karia'ya özgü bu türün yanı sıra, Pamphylia etkili ters-düz dizim, sonraki evreye ait Milet Kuzey Doğu Kutsal Alanı Propylonu⁹⁰, Nysa⁹¹, Hierapolis⁹² (Resim : 32) ve Myra⁹³ (Resim : 33) tiyatrosu bezemeleriyle sürdürülmüştür.

D — DİĞER BÖLGELER

Roma Çağı Anadolu'sunun yoğun yapılaşma etkinlikleri dışında kalan Lykia Bölgesi bezek tipleri, Letoon Nympeum'unda⁹⁴ olduğu gibi (Resim : 34) kendisine komşu Karia türlerini yansıtırken⁹⁵; Kilikia bezekleri (Resim : 35 Hierapolis Kastabala Tiyatrosu ve Resim : 36 Seleukia Juppiter Tapınağı) daha çok Kuzey Suriye örneklerini anımsatmaktadır⁹⁶.

Sonuç olarak, Roma Çağı bezek tiplerinin oluşturulmasında diğer sanat kollarında olduğu gibi, Ionia yaratıcı kaynak durumundadır; Pamphylia ve Karia ise, bu kaynaktan aldıkları güçle özellikle İ.S. II. yy. içinde ve sonrasında varlık göstermişler, ortaya koydukları iki yöresel tipe (Çizim : I Pamphylia ve Karia), sanattaki özgün bezek türlerini biçimlendirmişlerdir.

(88) A. v. Gerkan, Milet I-6, 1922, 6 vd.; Başaran, Lotus-palmet 112 Lev. 35c.

(89) H. Knackfuss, Milet I-2, 1908, 50-51, Lev. 13, 3; Başaran, Lotus-palmet 113, Lev. 35d.

(90) R. Köster, IstMitt Beih. 31 (1986) 161 Lev. 18, 2; Başaran, Lotus-palmet 116 Lev. 37a.

(91) W. v. Diest, JdI 10, 1913, Erg.-H 40 Lev. 3; Başaran, Lotus-palmet 116 Lev. 37b.

(92) P. Verzone, ASAtene 22-24, 1961/62, 644; ay., TürkAD XX-1, 1972, 195 vd.; Başaran, Lotus-palmet 118 Lev. 37d.

(93) Başaran, Lotus-palmet 120 Lev. 38c.

(94) H. Metzger, AnatSt 21, 1971, 57 vdd.; ay., X th Int. Cong. of Class. Arch. (1978), 197 Lev. 242; Başaran, Lotus-palmet 124 Lev. 40b.

(95) Başaran, Lotus-palmet 122 vd.

(96) Başaran, Lotus-palmet 125 vd.



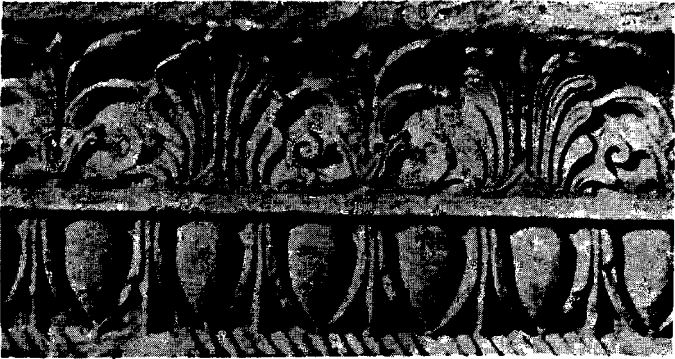




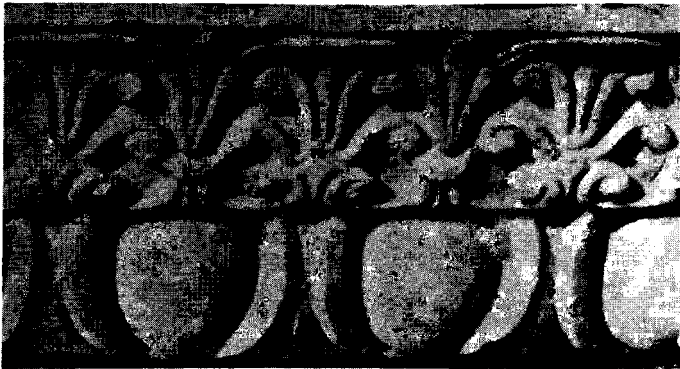
Resim : 1



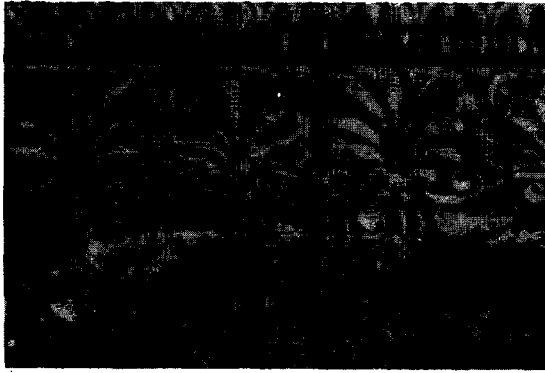
Resim : 3



Resim : 2



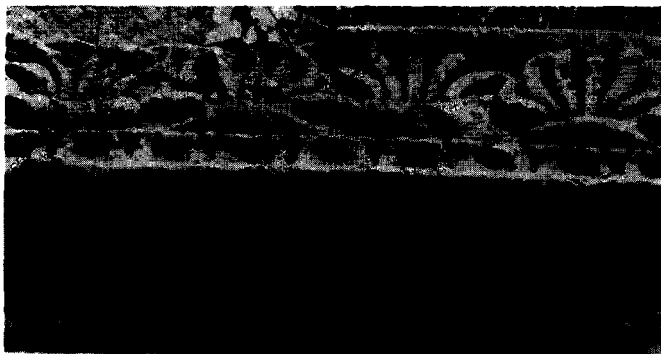
Resim : 4



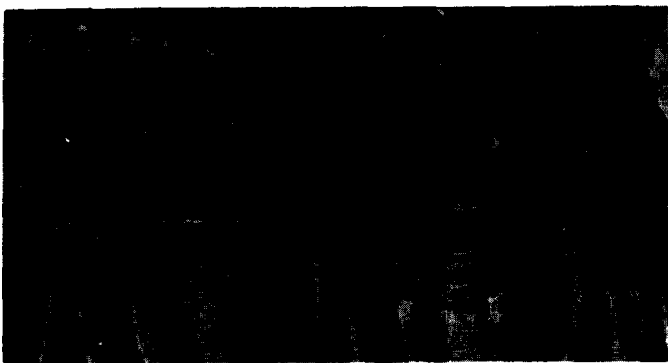
Resim : 5



Resim : 7



Resim : 6



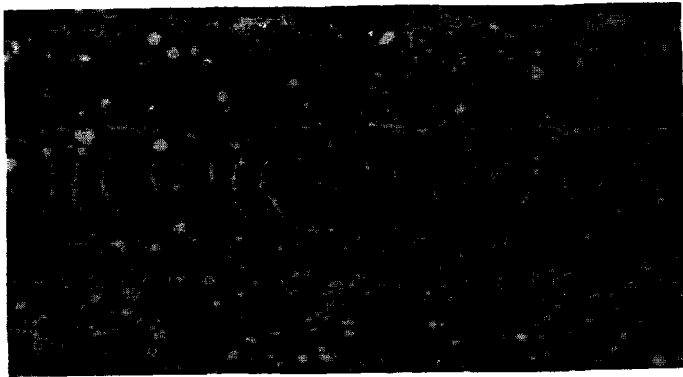
Resim : 8



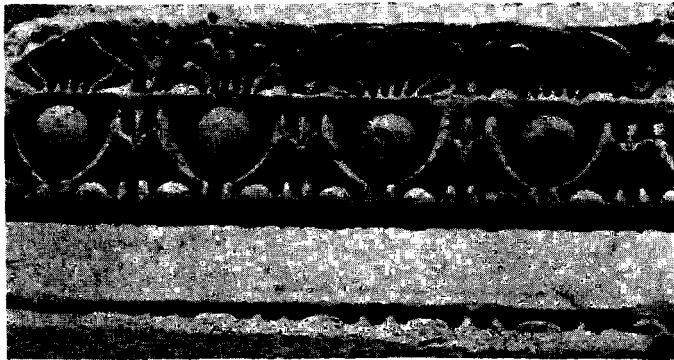
Resim : 9



Resim : 11



Resim : 10



Resim : 12



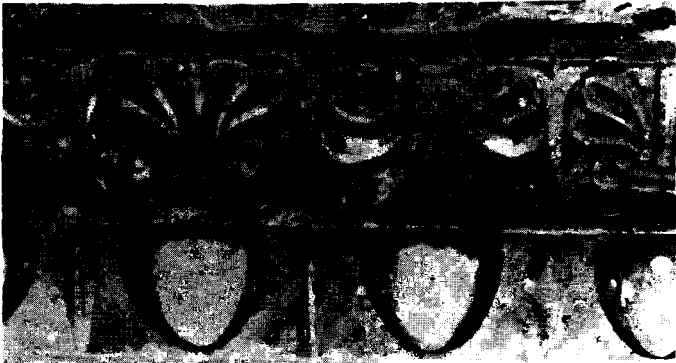
Resim : 13



Resim : 15



Resim : 14



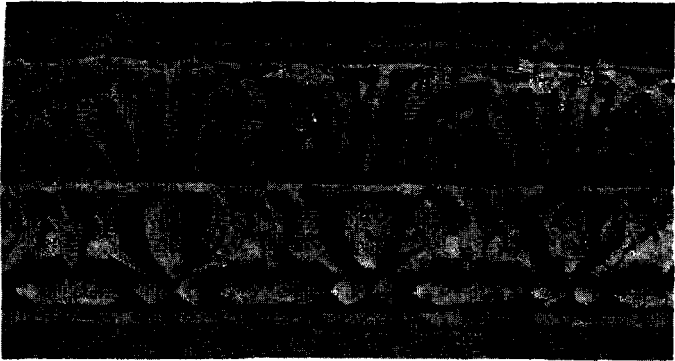
Resim : 16



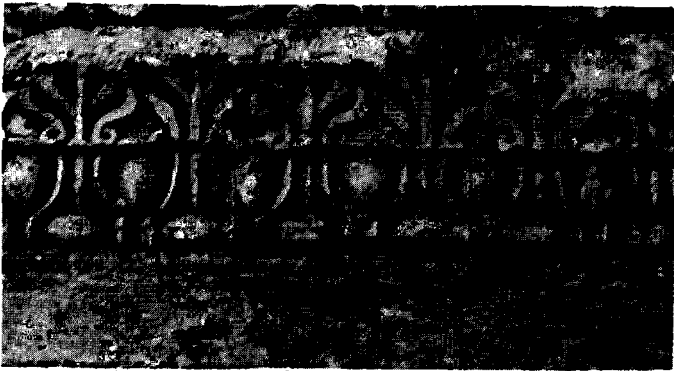
Resim : 17



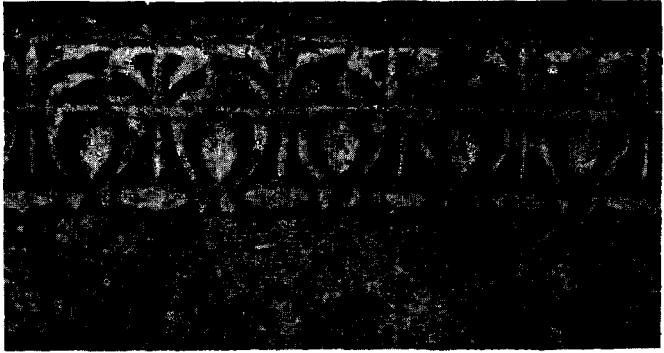
Resim : 19



Resim : 18



Resim : 20



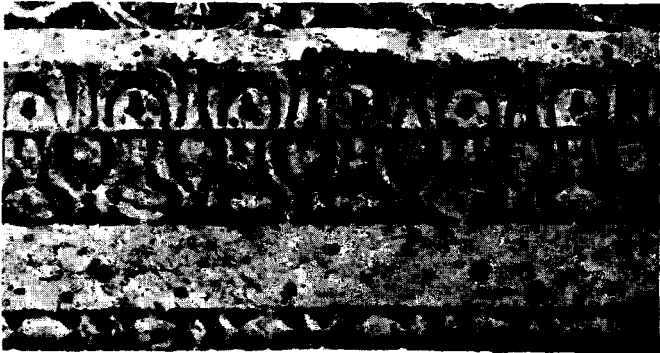
Resim : 21



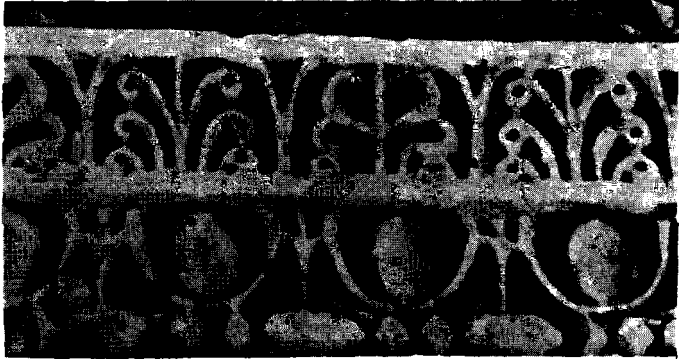
Resim : 23



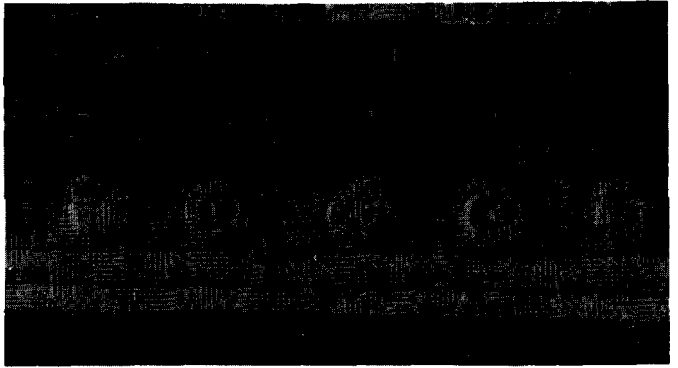
Resim : 22



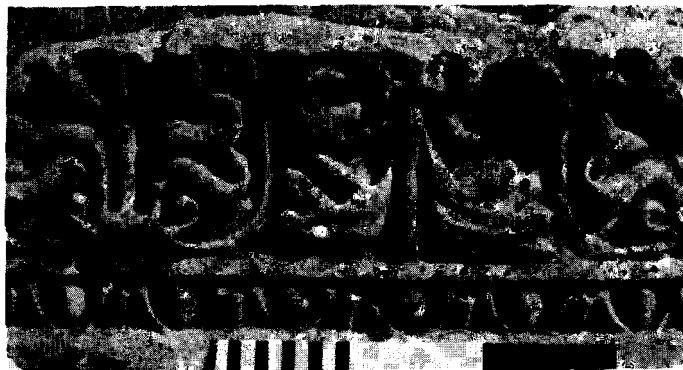
Resim : 24



Resim : 25



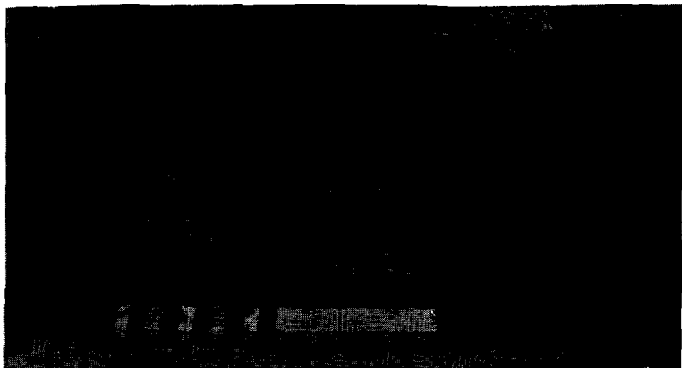
Resim : 27



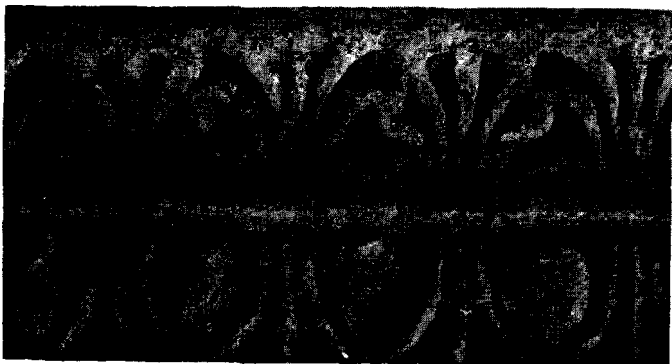
Resim : 26



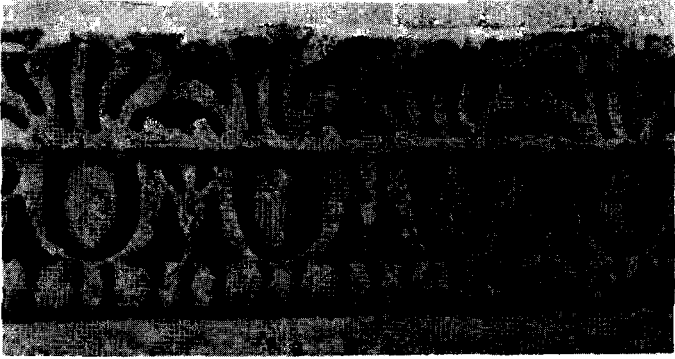
Resim : 28



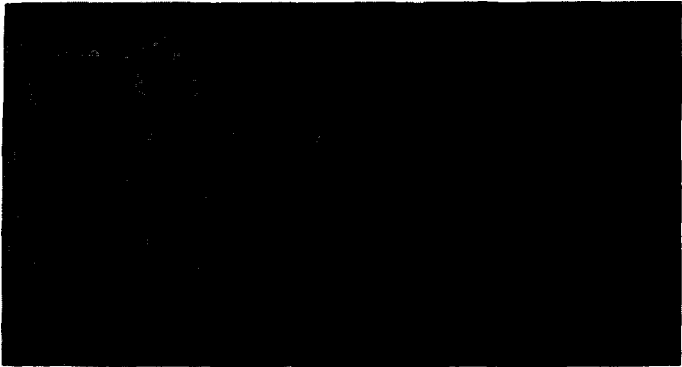
Resim : 29



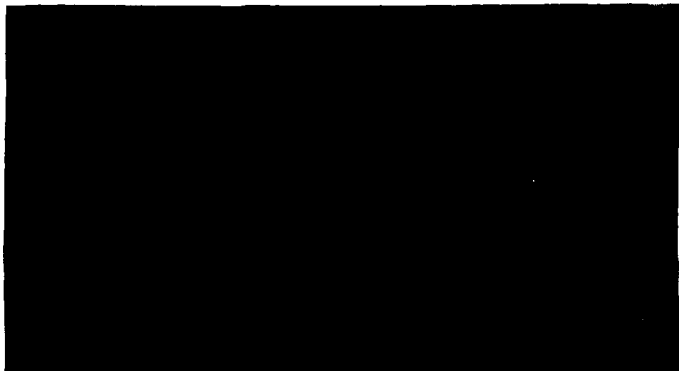
Resim : 31



Resim : 30



Resim : 32



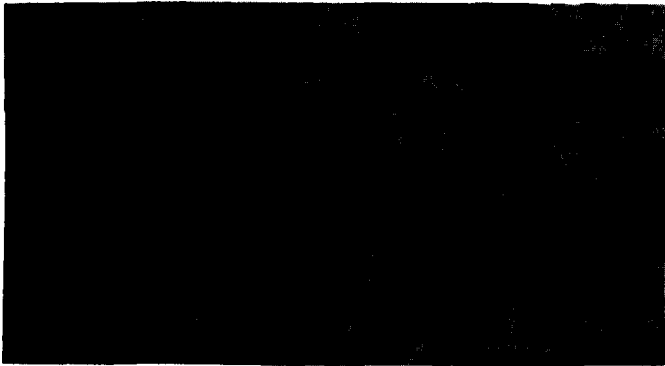
Resim : 33



Resim : 35



Resim : 34



Resim : 36