

BATI ANADOLU'DA BULUNMUŞ OLAN YAYIMLANMAMIŞ TAVUS KUŞU MOTİFLİ MİMARLIK ELEMANLARI

Mükerrem Usman ANABOLU*

Alınlık Parçası

Hierapolis (Pamukkale) de, Nympheion binasının kalıntıları arasında bulunmuş olan bir alınlık sol köşesi parçasında, sağa dönmüş duran bir tavus kuşu yer alır (Resim : 1). Alınlığın kırık ve noksan olan sağ köşe parçasında, bunun bir karşıtı olsa gerektir. Nitekim Roma'da Museo Torlonia'daki Pullius Peregrinus Lahiti'nin kapağının kısa taraflarından birinin alınlığında, bu böyledir. Bu eser, N. Himmelmann tarafından M. S. III. yüzyılın sonları veya M. S. IV. yüzyılın başlarında tarihlendirilmiştir¹. Hierapolis Nympheion'u, M. S. II. yüzyıldan daha geç bir yüzyılda inşa edilmiştir. Lakin Nympheion'da ikinci defa kullanılmış olan alınlık, M. S. II. yüzyılın ikinci yarısına ait olabilir. Gene N. Himmelmann tarafından M. S. III. yüzyılın sonları veya M. S. IV. yüzyılın başlarına tarihlendirilmiş olan Cordoba Lahiti'nin tavus kuşları, lahit kapağının kısa tarafından lahitin uzun taraflarından birindeki alınlığa naklölunmuşlardır². Nikaia (İznik)'da ve Sardis (Sart)'de meydana çıkarılmış olan hypogeum'ların freskleri de, aynı temayı yinelerler. Bunların tavus kuşları, simetri eksenini oluşturan su kabının içerisinden su içmektedirler. Nikaia Hypogeum'u, N. Fıratlı tarafından M. S. IV. yüzyılın ortalarına tarihlendirilmiştir³. Sardis Hypogeum'u da, o çağın yapısıdır⁴.

(*) Prof. Dr. Mükerrem Usman ANABOLU, Ege Üniversitesi, Edebiyat Fakültesi, Arkeoloji ve Sanat Tarihi Bölümü, Klasik Arkeoloji Anabilim Dalı Başkanı, Bornova/İZMİR.

- (1) N. Himmelmann, *Typologische Untersuchungen an Römischen Sarkophagreliefs des III. und IV. Jahrhunderts nach Christus*, s. 10, lev. XVIII.
- (2) N. Himmelmann, *Adı Geçen Eser*, s. 6, Lev. VII.
- (3) N. Fıratlı, An Early Byzantine Hypogeum Discovered at İznik, *Mansel'e Armağan*, c. II, s. 912 - 932; c. III, Lev. 332, 333 a ve 333 b, 338 a ve 338 b, 340 b; S. Eyice, Türkiye'de Bizans Sanatı, *Anadolu Uygarlıkları Ansiklopedisi*, c. III, s. 343.
- (4) G. A. M. Hanfmann, Sardis, *Anatolian Studies*, c. XII, (1962), s. 25; C. H. Greenewalt Jr. Sardis 1976, *Türk Arkeoloji Dergisi*, c. XXV/1 (1980), s. 90/91; c. XXV/2, (1981), s. 90 - 92, Lev. LXXVII. res. 4 ve 5.

Jerusalem (Kudüs)'in Damascus Kapısı yakınındaki bir yerde ortaya çıkarılmış olan mozaik de, tavus kuşları motifini ele alır (Resim : 2). Bunun yapılış tarihinin M. S. V. veya M. S. VI. yüzyıl olduğu sanılır⁵. Byzantion (İstanbul)'dan Venezia'ya götürülmüş olan pano (M. S. X. yüzyıl veya M. S. XI. yüzyıl)⁶ ile Elis'de Andravida'da bulunan Prenses Agnes'in Mezar Taşı⁷ (M. S. 1268), aynı kompozisyonun daha geç tarihli örnekleridir.

Konya Müzesi'ndeki Arkad'lı Parça (Env. No. 198) da, göstermiş olduğumuz örneklerle yakındır.

Sütun Başlıkları

Manisa Müzesi'ndeki 192 Env. No. lu küp biçimli Bizans sütun başlığının yan yüzeylerinden birinde, profilden gösterilmiş olan bir tavus kuşu figürü yer alır (Resim : 3). Diğer üç yan yüzey, geçme, hayat ağacı ve haç motifi ile bezenmiştir. Haç motifi, daha sonraki bir zamanda kazanmıştır. Sütun başlığının hangi bina için yapılmış olduğu belli değilse de, dinsel bir bina için yapılmış olduğundan kuşku yoktur⁸. Afyon Müzesi'nde de Emirdağ'ın Hisarköv (Eski Amorion) mevkiinde bulunmuş olup biçim bakımından Manisa sütun başlığını andıran bir çift Bizans sütun başlığı vardır. Bunların yan yüzeylerindeki bezemeler, birbirlerinin aynıdır. Bereket boynuzları tarafından etraflarından ayrılmış olan alanlar, bir kantharosun iki tarafında yer alan tavus kuşu figürleri ile doldurulmuşlardır. Tavus kuşları, su kabının içerisinden su içerler⁹ (Resim : 4). Bu sonuncuların, İstanbul Arkeoloji Müzesi'nde M. S. VI. yüzyıla tarihlendirilmiş olan bir benzeri vardır¹⁰. Sözüünü etmekte olduğumuz sütun başlıklarının da, aynı yüzyılda yapılmış olmaları gerekir.

Aynı zamanda simetri eksenini oluşturan bir su kabının iki yanında yer alan antitetik durumdaki tavus kuşu figürleri, Hıristiyanlık sanatının pek sevdiği ve sık sık tekrarladığı bir temadır. Bunda hayvanlar,

(5) B. N. Arakelian'in 28 - 30 Haziran'da Bergamo'da 1. Uluslararası sempozyumda sunmuş olduğu bildiri.

(6) W. F. Volbach, *Byzanz und der Christliche Osten* (Propyläen Kunstgeschichte Serisi), s. res. 113; J. Lassus, *The Early Christian and Byzantine World* (Landmarks of the World's Serisi), s. 162. res. 96.

(7) A. Bon, *Byzantium* (Archeologia Mundi Serisi), s. 143. res. 102.

(8) Mermerden yapılmış olan sütun başlığı, 0,36 m. yüksekliğindedir. Üst kenarı, 0,24 ilâ 0,25 m. uzunluğundadır.

(9) Birbirlerinin eşi olan bu sütun başlıklarından birinin fotoğrafı, *Anadolu Uygarlıkları Ansiklopedisi*, c. III, s. 560'da verilmiştir.

(10) G. Mendel, *Catalogue des Sculptures Grécques. Romaines et Byzantines*, c. II, s. 553, No. 754 (1241).

profilden gösterilmişlerdir. Ödemiş'in Yeniceköy'ündeki caminin çeşmesinde yapı taşı olarak ikinci defa kullanılmış olan epistylon veya arşitrav parçası da, bu türlü bir kompozisyon içerir. Sadece bundaki su kabı ile tavus kuşu figürleri, orta eksenden sol tarafa doğru kaymışlardır¹¹. Lykia'daki Alakilise (2 No. lu Kilise) de bulunan tavus kuşu figürleri, su içmeyi bir dal üzerinde dururlar. Zira su kabının yerinde bir haçın uzun kolunun alt tarafı vardır¹². Konya'nın Koyunoğlu Müzesi'nde bulunan yayımlanmamış mimarlık elemanındaki haç, simetri eksenini oluşturur (Resim : 5). Andrapa (Vezirköprü) Mezar Anıtı'nın alınlığındaki bir üzüm salkımı, Manisa Müzesi'nin deposunda bulunan bir parçada bir yaprak, bu işi yapar¹³ (Resim : 6). Yugoslavida Spalato Müzesi'nde bulunan ve W. F. Volbach tarafından M. S. 320'ye tarihlenen kabartmada, simetri ekseni, vurgulanmamış olmasına karşın vardır¹⁴.

Frizler ve Söğeler

Çanakkale Müzesi'nde, su kabından su içmek için sağa doğru ilerleyen bir tavus kuşu figürünü içeren bir friz veya söge parçası vardır. Bunda tavus kuşunun üzerine basmakta olduğu asma dalı, düşey olarak uzanır. Çizgiler, acemicedirler¹⁵ (Resim : 7). Bu arada duvar yüzeylerindeki boşlukları süsleyen kabartmalar (Konya Müzesi'ndeki 198 Env. No. lu eser) da unutulmamalıdır.

İkonostas Yani Vaiz Kürsüsü'ne Ait Parçalar

Konya'daki Koyunoğlu Müzesi'ndeki 73 Env. No. lu Levha, Tire Müzesi'ndeki 169 Env. No. lu Levha, İzmir Arkeoloji Müzesi'ndeki 6350 Env. No. lu Levha, Afyon Müzesi'ndeki 1399 Env. No. lu Levha, Afyon Müzesi'ndeki 6545 Env. No. lu Levha, Afyon Müzesi'ndeki 6546 Env. No. lu Levha ikonostas levhalarıdır. Afyon Müzesi'ndeki 6545 ve 6546 envanter numaralı levhalar ile Eskişehir Müzesi'ndeki iki levha¹⁶, aynı ikonostas'lara ait olabilirler (Resim : 8 ve 9). Koyunoğlu Müzesi'ndeki 73 Env. No. lu Levha'nın tavus kuşu, ustalıklı çizilmiş ve çerçevesinin içerisine ustalıklı oturtulmuştur (Resim : 10). Eskişehir Müzesi levhalarındaki durum da budur. İzmir Arkeoloji Müzesi'ndeki 6350 Env. No. lu Levha'daki

(11) J. Keil ve A. v. Premerstein. *Berichte über Dritte Reise in Lydien*, c. LVII/1, s. 75, No. 103.

(12) R. M. Harrison, *Churches and Chapels of Central Lycia*, *Anatolian Studies*, c. XIII (1963), s. 148, Lev. XXXVII c.

(13) Envanter numarası yok.

(14) W. F. Volbach, *Adı Geçen Eser*, s. 162, res. 96.

(15) Bu elemanın bir yapının neresinde olabileceğine dair bir fikrim yoktur.

(16) Envanter numaraları, hıncı bilinmiyor.

tavus kuşunda, modern bir hava vardır. Bunun detayları, sert bir sivri uçla çizilme (incision) yolu ile gösterilmişlerdir (Resim : 11). Afyon Müzesi'ndeki 1399 Env. No. lu levhadaki tavus kuşu ile Manisa Müzesi'ndeki mimarlık elemanlarından birinde görülen tavus kuşu, etraflarını çevirmekte oldukları çerçeveler içerilerinde son derece rahatsızdırlar (Resim : 12).

Uşak Müzesi'nin bahçesinde, tavus kuşu figürünü yapmak için yapılmış olan bir taslak vardır. Bunda hayvanın konturları, deliklerle belirlenmişlerdir. Etrafı, oyularak çıkarılacaktır (Resim : 13).

R. Naumann. Çavdarhisar'ın doğusundaki Meydankıran'da yapmış olduğu kazılarda, bir ikonostas levhası bulmuştur¹⁷.

Kütahya Müzesi'nde ise, tümüyle iyi kalmış tavus kuşu figürlü bir ikonostas vardır¹⁸ (Resim : 14).

Hindistan'dan Akdeniz çevresi ülkelerine geçmiş olan tavus kuşu *ὁ Λαῦς* veya *ὁ Ταῦς*, pavo veya pavonis), Tanrıça Hera'nın kutsal hayvanı sayıldığı halde, Yunan Sanatı'nda pek görülmez. Bildiğimiz en eski örnek, İstanbul Arkeoloji Müzesi'ndeki 371 Env. No. lu terra cotta heykelcik grubudur. Bu, bir küçük çocuk heykelciği ile bir tavus kuşu heykelciğinden oluşur. Lâkin tavus kuşu heykelciği, küçük çocuk heykelciğine oranla fazla büyüktür. Heykelcik grubu, Hellenistik Çağa tarihlenmiştir¹⁹.

M. S. 129'da darbedilmiş olan bir Samos (Sisam) sikkesi de, tavus kuşu figürüne yer verir²⁰. Zira Samos, Hera tapınaklarının en ünlüsünün bulunduğu yerdir. M. S. 141'de darbedilmiş olan bir Roma sikkesinde, aynı hayvana rastlanır. Bu, tavus kuşunun aynı zamanda bir *κροθῆωσις* veya consecratio (Tanrılar Katına Yükselme)» kuşu oluşu ile ilişkilidir. İmparatoriçe Büyük Faustina (A. Pius'un karısı) nın ölümünden sonra darbettirilip piyasaya sürülmüştür²¹. İmparator Aurelianus (M. S. 270-276)'un karısı Severiana'nın sikkesinde, tavus kuşu figürü, Tanrıça Hera'nın kutsal kuşu olması nedeni ile vardır²². Ephesos

(17) R. Naumann, *Ausgrabungen in Aizanoi. VI. Kazı Sonuçları Toplantısı, İzmir, 16 - 20 Nisan 1984*, s. 380/381, res. 9.

(18) Env. No. su.

(19) G. Mendel, *Catalogue des Figurines Grécque de Terre Cuite*, s. 389, No. 2887 (371); *Avrupa Konseyi XVIII. Avrupa Sanat Sergisi*, c. II, s. 88, No. B 208.

(20) B. V. Head, *Historia Numorum* (2. baskı, 1911), s. 606.

(21) D. R. Sear, *Roman Coins and their Values*, s. 151, No. 1255.

(22) D. R. Sear, *Adı Geçen Eser*, s. 272, No. 3188.

(Efes) de II No. lu Yamaç Evi'ndeki fresklerde, aynı motif yinelenir. H. Vettters'e göre bu freskler, M. S. 300'e aittirler²³. Bergama Müzesi'ndeki 1954 Env. Nolu mimarlık elemanında, tavus kuşu figürü, rinceau (kıvrıklı) motifinin içerisine sokulmuştur²⁴. Doğal olarak bu sonuncu örneklerin «Tanrılar Katı» veya «Hristiyanlık» ile ilişkileri yoktur.

İlk Hristiyanlık Çağında, tavus kuşu figürü «Ölümden Sonraki Hayat»ın simgesi durumuna gelmiştir. Cennet'te bulunduğundan mezar ve kilise dekorasyonuna girmiştir. Bu çalışmamızda ele almış olduğumuz tavus kuşlu mimarlık elemanlarının çoğu, bu sınıfa girer. Hierapolis mimarlık elemanı, elimizdeki mimarlık elemanlarının en eski olanıdır. Manisa ve Afyon müzelerindeki sütun başlıkları, hemen arkadan gelirler. Tire, İzmir, Eskişehir, Afyon ve Kütahya müzelerindeki mimarlık elemanları M. S. VI. yüzyıldan daha sonraki bir tarihe aittirler.

Şimdiye kadar ele almış olduğumuz mimarlık elemanlarının tümünde, tavus kuşları profilden gösterilmişlerdir. Lâkin hayvanı cepheden göstermiş olan mimarlık elemanları da vardır. Bunların en güzeli, Byzantion (İstanbul)'da bir Iustinianus Çağı yapısı olan Havvariyun Kilisesi yakınında bulunmuş ve M. S. 540'a tarihlendirilmiş olan imposte'dur²⁵. Bunda, tavus kuşu vurgulanmak istenildiğinden, gövde etrafındaki kısımlar ve görkemli bir şekilde açılmış olan kuyruktan daha yüksek kabartma olarak işlenilmiştir. Adana müzesi'ndeki 1499 Env. No. lu Kuyu Bileziği'nde de, benzer bir teknik kullanılmıştır²⁶. Büyük Faustina ile ilişkili olan Roma sikkesinde, tavus kuşu cepheden gösterilmiştir²¹. Ephesos'daki II No. lu Yamaç Evi fresklerinde de, kuyruğunu görkemli bir şekilde açmış tavus kuşu figürüne rastlanır²⁷.

(23) H. Vettters, Zum Stockwerkbau in Ephesos. *Mansel'e Armağan*, c. I, s. 84; c. III. Lev. 332 ve 339 b.

(24) Yayımlanmamış.

(25) G. Mendel, *Catalogue des Sculptures Grécques, Romaines et Byzantines*, c. III, s. 466/467, No. 1242 (2655).

(26) *Avrupa Konseyi XVIII. Avrupa Sanat Sergisi, Anadolu Medeniyetleri*, c. II, c. 8 ve s. 154'deki fotoğraf.

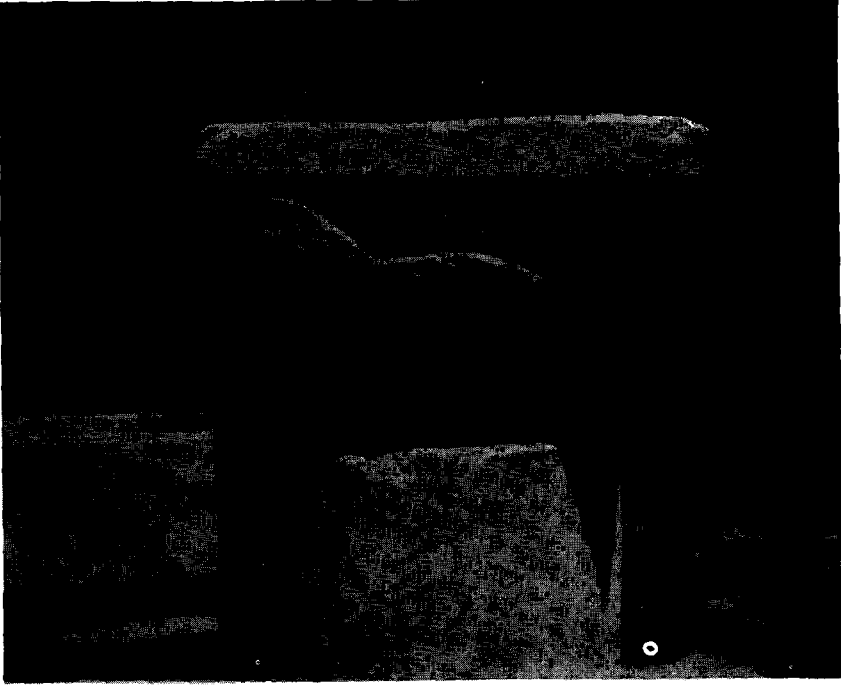
(27) H. Vettters, *Adı Geçen Eser*, c. I, s. 85, Lev. 338 a ve 338 b.



Resim : 1 — Hierapolis'de bulunmuş olan alnlık sol köşesi.



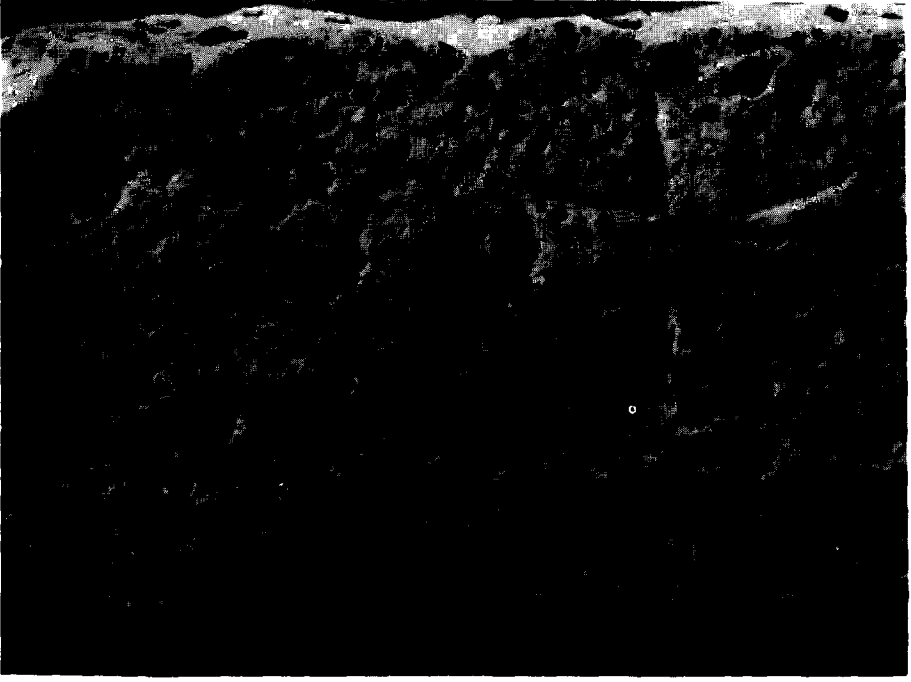
Resim : 2 — Jerusalem'de bulunmuş olan tavus kuşu figürlü mozaik.



Resim : 3 — Manisa Müzesi'ndeki 192 Env. No. lu sütun başlığı



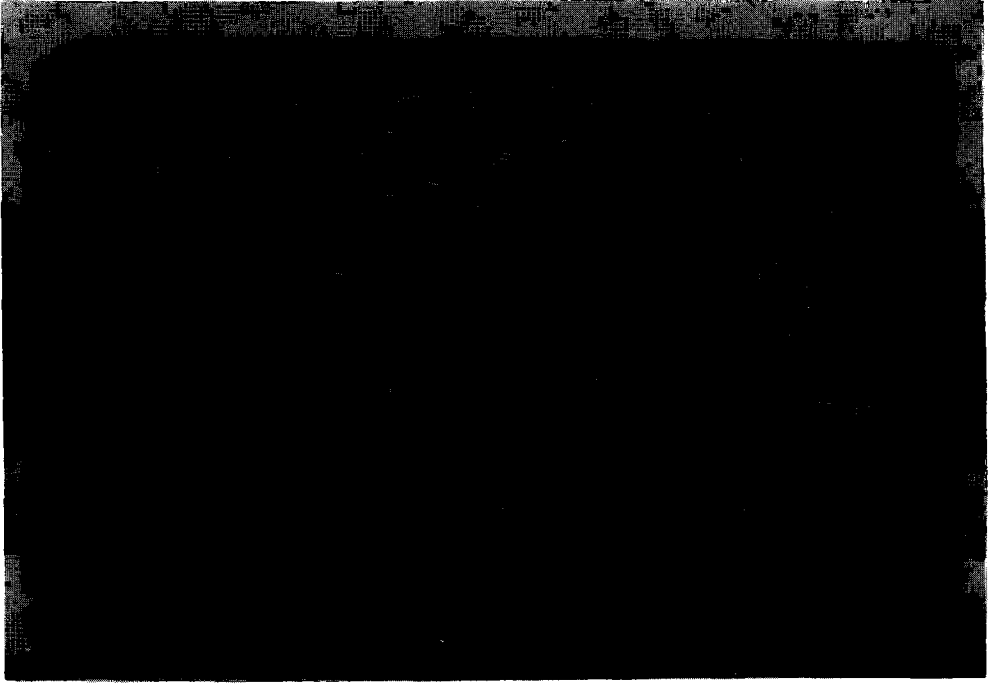
Resim : 4 — Afyon Müzesi'ndeki 1434 Env. No. lu sütun başlığı.



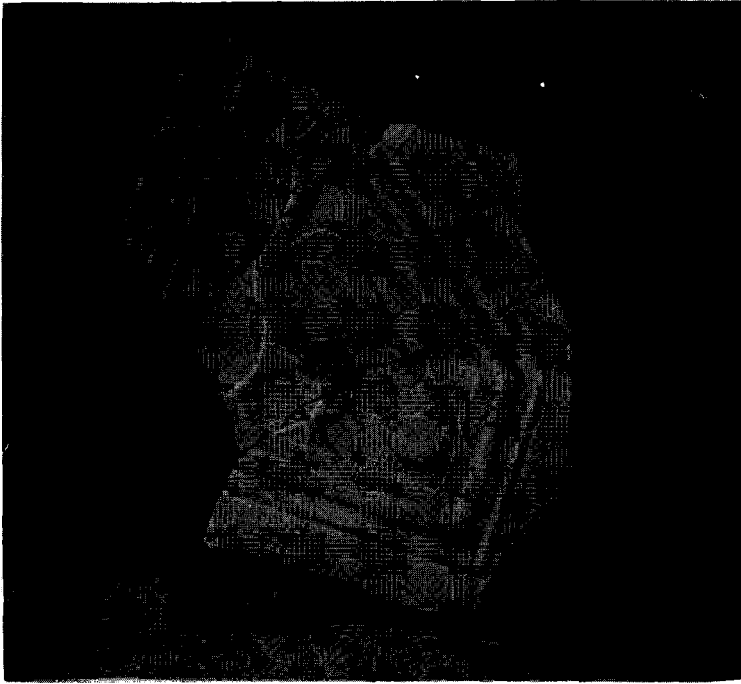
Resim : 5 — Konya'daki Koyunoğlu Müzesi'ndeki mimarlık elemanı parçası.



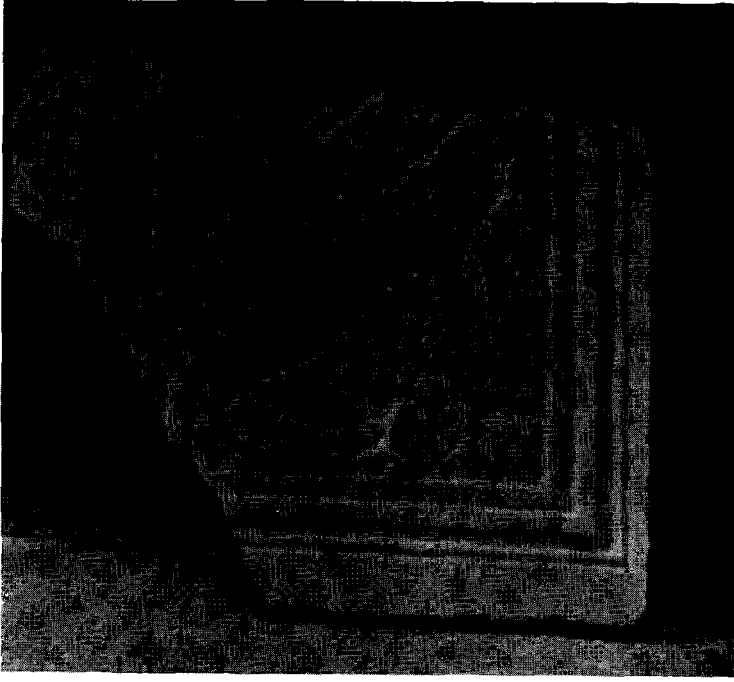
Resim : 6 — Manisa Müzesi'nin deposunda bulunan mimarlık elemanı.



Resim : 7 — Çanakkale Müzesi'ndeki friz veya söge.



Resim : 8 — Eskişehir Müzesi'ndeki levha.



Resim : 9 — Eskişehir Müzesi'ndeki levha.



Resim : 10 — Koyunoğlu Müzesi'ndeki 73 Env. No.lu levha.



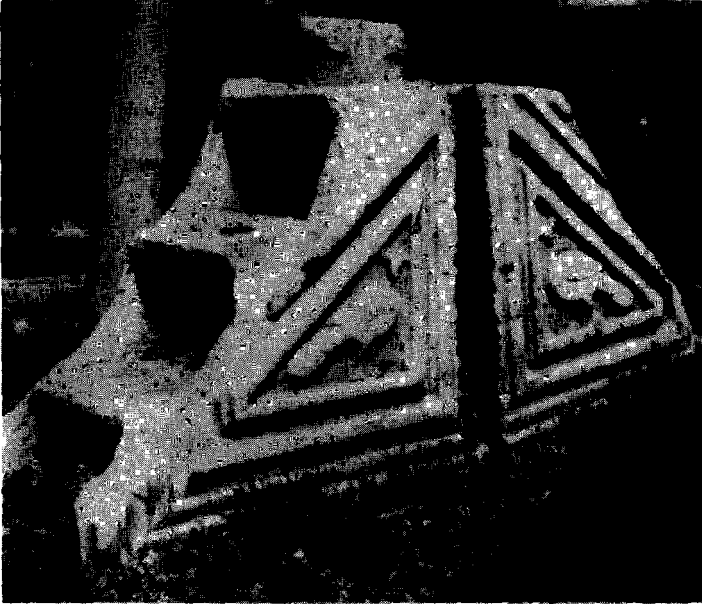
Resim : 11 — İzmir Arkeoloji Müzesi'ndeki 6350
Env. No.lu levha.



Resim : 12 — Manisa Müzesi'ndeki mimarlık elemanı.



Resim : 13 — Uşak Müzesi'ndeki yarım bırakılmış levha.



Resim : 14 — Kütahya Müzesi'ndeki ikonostas.