

MENDERES NYSASI BOULEUTERİON-GERENTİKON'UNUN ORKESTRA OPUS SECTİLE DÖŞEMESİ¹

Antik Karlı bölgesinin önemli kentlerinden biri olan Nysa, Aydın (antik Tralleis) - Denizli karayolu üzerinde yer alan Sultanhisar İlçesi'nin 3 km. kuzeybatısında yer almaktadır. Nysa, Aydın'ın doğusunda bulunan ve eskiçağda Messogis olarak adlandırılan bugünkü Aydın Dağları'nın güneye bakan yamacında, Tekkecik Dere adlı bir akarsuyun çevresinde, çok dik bir boğazın oluşturduğu alanın her iki yanında kurulmuş olan bir yerleşim yeridir. Kentin güneyi ise Büyük Menderes Nehri'nin vadisine doğru açıktır ve bugünkü Sultanhisar'ın kuzeyindeki yerleşmelere sınır oluşturur².

NYSA'DA YAPILAN ÖNCEKİ ÇALIŞMALAR

Nysa'da ilk kazılar 1907-09 yılları arasında W. v. Diest tarafından gerçekleştirilmiştir³. Diest bouleuterionda da çalışmış, fakat orkestra döşemesine sadece "Orkestra döşemesi düzgün kireçtaşı plakalardan oluşmaktadır" ifadesiyle değinmiştir⁴.

1921-23 yılları arasında Nysa'da ikinci kez K. Kourouniotis kazı yapmış olmasına ve güzel fotoğraflar yayınlamasına rağmen, orkestranın döşemesi hakkında herhangi bir bilgi vermemiştir.

1960'lı yıllarda İzmir Arkeoloji Müzesi Müdürlüğü tarafından Nysa'da üçüncü kez kazılara başlanmış ve zamanla toprak dolan bouleuterion kazılarak tekrar gün ışığına çıkarılmıştır. Ancak bu kazıların sonuçları yayınlanmadığı için yapılan çalışmalar hakkında bilgi edinmek mümkün değildir. Nysa ile ilgili kitaplardaki fotoğraflar, bu çalışmalardan sonra çekilmiş olmalıdır. Bu fotoğraflar gerekli önlemleri alınmadan kazıları sürdürenin eserlere ne kadar çok zarar verdiğini göstermesi açısından önemlidir (Resim: 15; 2).

Nysa'daki yeni dönem kazıları, 1990 yılından beri Prof. Dr. V. İdil başkanlığında sürdürülmektedir. 1995

yılı kazı sezonunda bouleuterionun orkestrasında ilk kez konservasyon çalışmalarına başlanmıştır. Bu çalışmalarda, çok tahrip olduğu görülen orkestra döşemesinin rölöve ve rekonstrüksiyon çizimleri yapılmış, ayrıca doğal koşulların yol açacağı daha fazla tahribatı engellemek için, döşemenin üzeri kum ile kapatılmıştır⁷ (Çizim: 1, 2). Böylece bu zamana kadar yapılan kazılarda ilgi konusu olmayan orkestranın döşemesi, ilk kez ilgi uyandırmış ve ayrıntılı bir araştırma yoluna gidilmiştir.

Nysa'da en iyi korunmuş yapılardan birisi bouleuteriondur. Agoranın batısında yer alan bouleuterion güneye bakmaktadır. Bu yapı, 27,45 x 23,50 m. ölçülerinde olup dikdörtgen planlıdır (Plan: 1)⁸. Yapı, harçlı tuğla duvar ve yerel taşlardan yontulmuş dikdörtgen bloklardan oluşturulmuştur. Yapıyı çevreleyen duvarların kalınlığı ve kazı sırasında bulunmuş olan kuvvetli demir bantlar ve çok sayıdaki kömürleşmiş kiriş parçaları, bütün yapının üzerini kapatan bir çatının var olduğunu göstermektedir⁹. Yarım daireyi aşan theatron (cavea), yapay bir tepeye yaslanmaktadır. Yapının 12 basamaklı caveasını, tam eksenden geçen 3 adet merdiven 4 kerkidese ayırmaktadır. Ayrıca iki adet merdiven de analemma duvarına bitişiktir. Orkestradaki döşemeyi, ortada opus sectile kare bir pano ve onu çevreleyen dikdörtgen mermer plakalar oluşturmaktadır.

Antik dönem yazarlarından coğrafyacı Strabon, Nysa için bir gerontikon'dan bahseder¹⁰: "Tiyatronun yanında iki tepe bulunmaktadır; bir tanesinin eteğinde gençler için gymnasion, diğesinde Agora ve Gerontikon".

Fakat bu yapı, Grekçe orijinal metinden İngilizce'ye gerontikon olarak değil, aksine daha büyükler için bir gymnasion olarak¹¹ çevrilmiştir. H. L. Jones, kenti bilmediği için, ya sıfat olarak kullanılan ve yaşlılar için anlamına gelen gerontikon kelimesini gymnasiona bağlamış ve bu yüzden çeviri hatası oluşmuştur ya da "Gerontikon" kelimesi başka bir anlam taşımaktadır. Antik dönemde gerçekten gerontikon kelimesinin ne anlama geldiği, günümüzde

bilinmemektedir¹². Fakat yapılan kazılar sonucu, agoranın batısında ortaya çıkarılan yapının, plan ve görünüş bakımından bir gymnasion olamayacağı, aksine bir bouleterion olduğu açıkça görülmektedir. M.S. 2. yüzyılın ortasında, çok süslü dekore edilmiş scaenae frons, sahne binasının yapımı ve kapsamlı bir yenileme ihmal edilmiş olduğundan dolayı, esas itibarıyla yapı M.S. 1. yüzyılda yapılmıştır¹³. Dikdörtgen çevre duvarı, yapının erken dönemine aittir. İkinci yapı aşamasında çevre duvarının kuzey kısmına, daha eski bir stoanın sütunları eklenmiştir. Güneye yönlendirilmiş ön cepheye, 5,20 m. derinliğinde bir stoa eklenmiştir. Orkestra derinleştirilmiş¹⁴ ve sahne binası yapılmıştır¹⁵. Orkestra ile paradoslar arası yükseklik farkı, orkestranın derine yerleştirilmesiyle değil, aksine Milet'te olduğu gibi paradosların yükseltilmesi ve toprak doldurulmasıyla (yaklaşık 0,85 m.) yapılmıştır¹⁶.

Üçüncü yapı evresinde yapılan scaenae fronsa beş kapı bulunmaktadır. Bu kapılar arasındaki podyumlar üzerinde, çok katlı üst yapı yükselmektedir. Günümüzde iki katlı sahne binasından sadece birinci katın temel blokları korunmuştur.

Bu yapı, M.S. 2. yüzyılın ortasında ortaya çıkan, Milet bouleterion tipinin "Karışık tip - Karışık yapı" küçük bir örneğidir¹⁷.

TANIM

Orkestranın çapı yaklaşık 7,26 m. ve yarıçapı yaklaşık 5,10 m. dir. Orkestranın ortasında 1,66 m. kenar uzunluğuna sahip opus sectile kare bir pano bulunmaktadır. Panonun ortasında sekizgen bir göbek yer alır ve bu göbeği 8 adet eşkenar dörtgen (ışınlar) çevreler. Işınların araları kare ve yamuk biçimli mermerlerle doldurulmuştur. Panonun köşelerinde üçgen biçimli mermerler bulunmaktadır. Orkestranın planına uygun kesilen gri-beyaz dikdörtgen ve kavisi mermer plakalar, opus sectile panoyu çevrelemektedir.

Ortada yer alan sekizgen göbek gri-beyaz renkli, diskin köşelerine birleşen eşkenar dörtgen biçimli ışınlar ise beyaz renklidir. Sekizgenin düz kenarlarına birleşen yeşil renkli kareler ve dış taraftaki bordo renkli yamuk biçimli mermerlerle motif tamamlanmıştır. Döşemenin mermerleri çok kötü korunduğu için antik renkleri tespit etmek mümkün olmamıştır. Mermer plakaların genişlikleri ve uzunlukları düzenli

değildir. Plakaların genişlikleri 0,54 ile 0,80 m., uzunlukları ise 0,64-2,90 m. arasında değişmektedir. 0,08-0,10 m. genişliğinde çok daha dar plakalar da mevcuttur. Sekizgen göbeğin çapı 0,68 m. dir ve 0,18 m. kenar uzunluğuna sahiptir. Işınlar arasındaki karelerin ve ışınların kenar uzunlukları 0,18 m. dir. Mermer kalınlıkları ise 1,5-2,2 cm. arasında değişmektedir.

Bu motif, "sekizgen göbekli, eşkenar dörtgen ışınlı, yıldız" olarak adlandırılmıştır. Burada, opus sectile ile inkrustasyon plakalarının bir arada kullanılmış olduğu görülmektedir.

TARİHLEME

Bu güne kadar çeşitli bilim adamları tarafından söz konusu yapıda üç ayrı yapı evresi tespit edilmiştir¹⁸:

1. Evre: Strabon gerontikondan bahsettiği için bu yapıyı görmüş olmalı ve bu yüzden de orijinal yapı Geç Hellenistik Dönemde yapılmış olmalıdır¹⁹ (konstrüksiyon tekniğine ve literatüre göre).

2. Evre: M.S. geç 1. yüzyıl (mimarî elemanların stiline göre).

3. Evre: M.S. 138-161 (mimarî elemanların stiline, yapı içerisinde bulunan heykeltıraşlık eserlerine ve yazıtlara göre)²⁰.

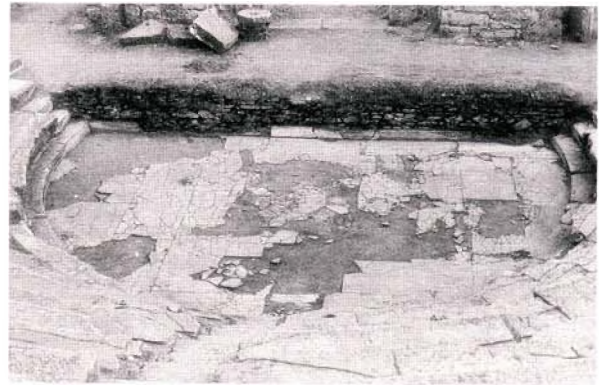
Yapının korunan kısmının yapı tekniği ile yapı içerisinde bulunan heykeller ve yazıtlara göre yapı kesin olarak tarihlendirilmiştir. Yazıtlar, yapının inşa tarihini sınırlandırmakta yardımcı olmaktadır. Yapının inşa tarihi, Marcus Aurelius'un büyük kızının doğumu olan 30 Kasım 147 ile bu küçük prensesin ölüm tarihi olan 151 arasında yer almaktadır. Hatta kesin olarak 147 tarihindendir²¹.

Literatürde geçen Hellenistik bouleterionun üzerine daha sonra Roma yapısı yapılmıştır²².

Orkestradaki mermer plakaların, caveanın ilk oturma sırasına birleştiği yerdeki itinalı işçilik ve proskeneyi orkestradan ayıran yaklaşık 0,85 m.lik tuğla örgü duvarın mermer kaplama kalıntıları, bu döşemenin, yapının 3. evresine ait döşemesi olabileceğini akla getirmiştir. Bu düşüncemizin doğru olup olmadığını kontrol etmek amacıyla, orkestranın kuzeydoğu köşesinde (mermer plakalarının en çok tahrip olduğu yerde) 0,80 x 0,80 m.lik bir sondaj



Resim 1: Nysa bouleterionu orkestra döşemesinin 20 Yıl önceki korunma durumu



Resim 2: Nysa bouleterionu orkestra döşemesinin 1995 yılı korunma durumu



Resim 3: Aphrodisias odeonu orkestra döşemesi

açılmıştır. Bu sondajda beş tabaka tespit edilmiştir (Çizim: 3).

1. Tabaka: Opus sectile ve mermer plakalar.

2. Tabaka: Kırmızı renkli tuğla tozu karıştırılmış kireç harçlı bu tabaka, yaklaşık 7 cm. kalınlığındadır.

3. Tabaka: İçerisinde yumruk büyüklüğünde beyaz mermer yongalar bulunan, çok sert kireç harçlı bu tabaka yaklaşık 8 cm. kalınlığındadır.

4. Tabaka: Yaklaşık 11 cm. kalınlığındaki bu tabakayı siyah toprak oluşturur. Bu tabaka içerisinde, İ.Ö. 1. yüzyıldan M.S. 2. yüzyıla kadar tarihlenebilen çok sayıda kaba seramik ve terra sigillata parçaları ele geçmiştir.

5. Tabaka: En alt tabakayı ise, caveanın oturduğu kabaca işlenmiş temel blokları oluşturmaktadır. Proskenenin ön duvarını kaplayan mermer plakaların kireç harcı içerisine kadar geçmiş olması, bu döşeme ve duvar kaplamasının aynı zamanda yapılmış olduğunu göstermektedir. Ayrıca mermer plakaların, caveanın ilk oturma sırasına birleştiği yüzeyin alt kısmının kabaca düzlenmiş olması ve kaba yüzeyin opus sectile döşemenin altında kalmasından dolayı, daha erken bir döşemenin varlığı söz konusu olamaz. Döşeme ile cavea aynı zamanda, yani büyük olasılıkla yapının üçüncü evresinde, M.S. 147-151 yıllarında yapılmış olmalıdır.

KARŞILAŞTIRMA

Geometrik opus sectile, duvar ve özellikle taban kaplamasında kullanılan bir dekorasyon türüdür. Opus sectilenin bu türü, geometrik biçimlerde kesilmiş, küçük, renkli mermer, bazen de sert taşların bir motif oluşturacak şekilde bir araya getirilip, harç üzerine yapıştırılmalarıyla elde edilir. Geometrik opus sectile için, mümkün olan bütün geometrik biçimler kullanılmıştır (üçgen, dörtgen, beşgen v.b.)²³. Bu türün oldukça zengin motifleri ve bu motiflerin türevleri bulunmaktadır. Bu türün opus sectile döşemeleri, M.S. 12. yüzyılda İtalya'da çok sevilen Kosmaten iççiliğine örneklik etmiştir²⁴.

Anadolu'da, Hellenistik ve Roma İmparatorluk Çağına tarihlenen çok az örnek korunmuştur. Bu yüzden stil gelişimini takip etmek mümkün değildir. Ancak örnekler üzerinde teker teker durulabilir.

Anadolu'da²⁵ en erken geometrik opus sectile örneği (M.Ö. 1. yüzyıl), Bergama Kralı Attalos'un evinde

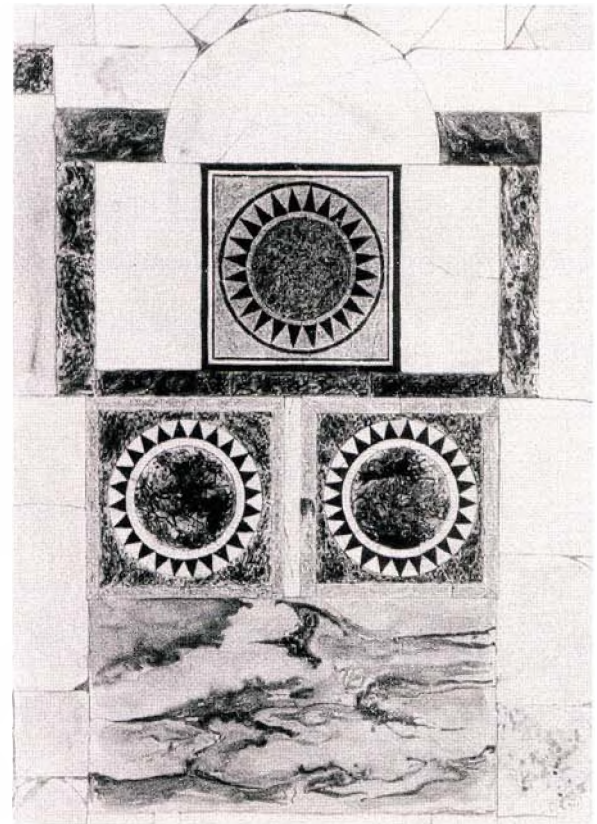
37 numaralı odada (Pergamon) bulunmuştur. Bu örnek, farklı renkli eşkenar ve paralel kenar dörtgenlerin birleştirilmesiyle oluşturulan, baklava dilimi motifidir²⁶. Benzer örnek, Sardes'deki hamam-gymnasion kompleksi içerisinde yer alan sinagogun, ana salonunun güney duvarında²⁷ da görülür (M.S. 4. yüzyıl).

M.S. 1. yüzyıla tarihlenen Bergama yukarı gymnasion D odasındaki örnek, birbiri içine üç kez çapraz (diyagonal) yerleştirilmiş farklı büyüklük ve renkteki karelerden oluşur²⁸. Benzer örnek, lasos bouleterionunda²⁹ (M.S. 1.yüzyıl) ve Bergama'da Peristyl Ev III, oda 7d'de³⁰ (M.S. 2. yüzyıl ortası) görülmektedir.

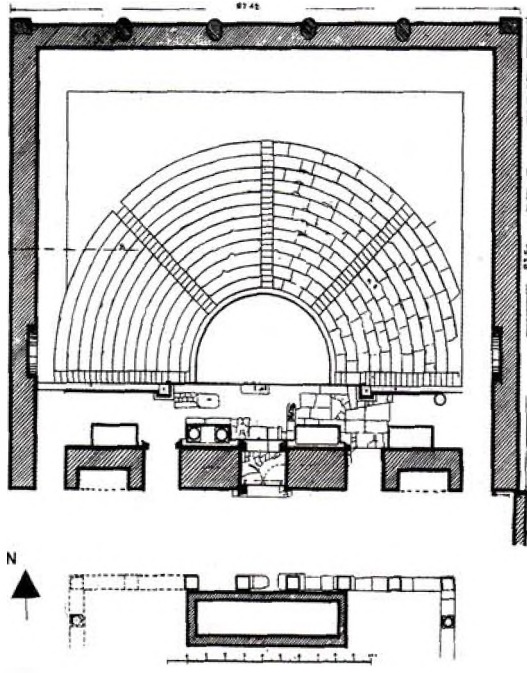
M.S. 2. yüzyılda, basit örneklerin yanında zengin süslenen yıldız ve güneş motifleri de kullanıma girer. M.S. 2. yüzyılın ortalarına tarihlenen, çember ve sekizgen içerisine yerleştirilmiş güneş motifleri Bergama'da Peristyl Ev III, oda 6 ve 7d³¹ ortaya çıkar. Her iki örnekte de bir güneş diski (göbeği) etrafına sıralanmış üçgen dizileri (güneş ışınları) ve bu ışınları çevreleyen çember ya da sekizgenler görülür. Yine aynı yüzyılın ortalarında, eşkenar dörtgen ışınlı, sekizgen göbekli yıldız motifleri Nysa'da³² görülür. Bu yüzyılın en karmaşık motifini, Efes Yamaçev I Domus SR1'deki ok uçlu pano³³ oluşturmaktadır.

Antiocheia'da³⁴ (Antakya) topografik bir alanda bulunan çapraz altıgenler (David Yıldızı) bu basit kompozisyonun en erken örneğidir ve bu motif M.S. 6. yüzyıla kadar bir çok yapıda kullanılmıştır³⁵.

M.S. 4. yüzyılda motif sayısında önemli bir artış



Resim 4 : Bergama peristyl ev III'teki opus sectile döşeme

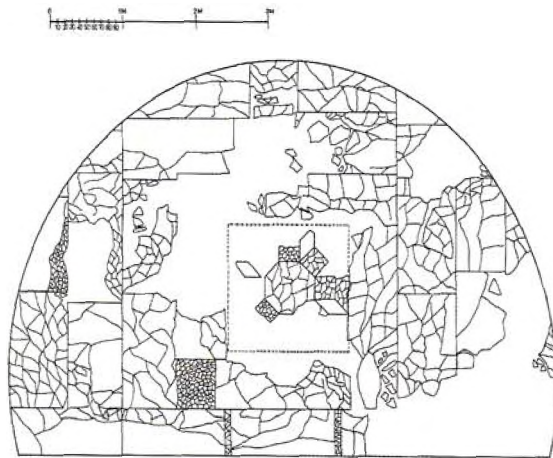


Plan 1 : Bouleuterionun planı

görülür. Bu motifler çoğunlukla basit ve sadedir. Karelerle oluşturulan motiflerin (dama tahtası) hemen hemen tüm türevleri bu yüzyılda kullanıma girmiştir. Ayrıca altıgen ve sekizgenlerle oluşturulan sade kompozisyon türevlerinin, büyük ölçüde kullanıldığı görülmektedir. 2. yüzyılda karmaşılaşmaya başlayan güneş motifi ve farklı türevlerinin kullanımına devam edilmiştir. Yeni motif olarak, daha karmaşık ve zengin süslenmiş olan Medusa kalkanı³⁶ ve hasır motifleri³⁷ görülmektedir.

4. yüzyılda, opus sectile döşemelerin sevilerek kullanıldığını ve yavaş yavaş bu geleneğin yerleştiğini söylemek mümkündür.

M.S. 5. yüzyılda opus sectile kullanımı en yüksek seviyesine ulaşır. Bu yüzyılda, 4. yüzyıl motifleri, bunların türevleri ve yenilerinin kullanıldığı görülmür.



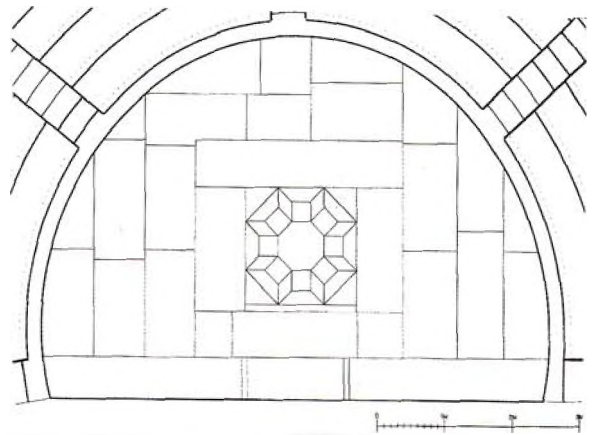
Çizim 1 : Orkestrayı kaplayan opus sectile ve mermer plakaların röleve çizimi

Üçgen kombinasyonundan oluşan basit motifler, bu yüzyılda kullanıma girmiş ve 6. yüzyıl sonuna kadar kullanım görmüştür. Kare kombinasyonundan oluşan motifler 4. yüzyıla oranla daha az kullanılmış, fakat değişik türevleriyle birlikte 6. yüzyılda da kullanımına devam edilmiştir. Bu yüzyılda kullanılmaya başlanan balık sırtı motifine, 6. yüzyıl boyunca Ankyra³⁸, Selçuk ve Antakya'da⁴⁰ rastlanılmaktadır. Altıgen ve sekizgenler, aynı türevleriyle 5. ve 6. yüzyılda da karşımıza çıkar. Basit ve sade motiflerin yanında karmaşık motiflerde, önemli bir artış görülür. Yıldız motifinin bir türevi hariç bütün türevleri, bu yüzyılda kullanıma girmiş ve bu kullanım, 6. yüzyıl boyunca devam ettirilmiştir. 2. yüzyıldan beri görülen güneş motiflerinin türevleri, bu iki yüzyıl boyunca da kullanılmıştır.

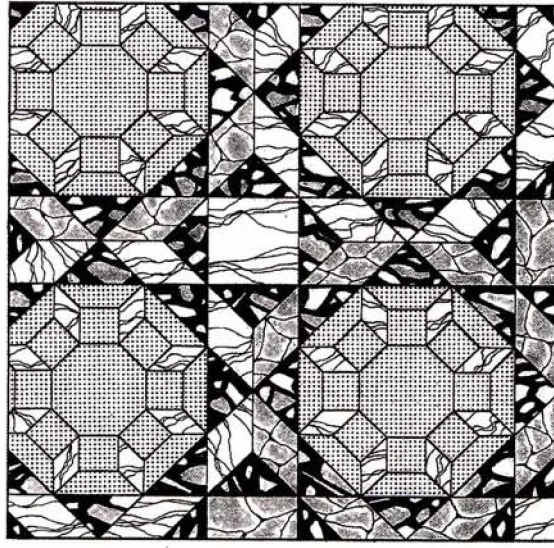
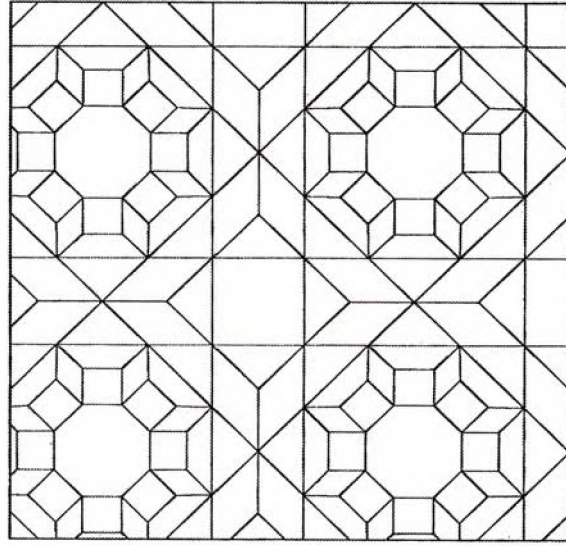
Karmaşık motiflerin genel özelliği olarak şunlar sıralanabilir: Kare bir pano içerisinde yer alırlar ve panonun ortasında çeşitli geometrik biçimlerde hazırlanmış diskler (göbekler) bulunur. Göbekleri, genellikle üçgen ya da eşkenar dörtgen ışınlar, bir ya da birkaç sıra çevreler. Böylece tek merkezli halkalarla oluşturulan motif, zengin bir etki yaratır. Özellikle bu etkiyi Medusa kalkanlarında görmek mümkündür. Ayrıca, ister basit ister karmaşık motifler olsun, eğer alan büyükse ya da kullanılan mermerlerin ölçüleri küçükse, aynı motif panoları Hierapolis'te⁴¹ olduğu gibi çapraz (diyagonal) yerleştirilmektedirler.

Erken Hıristiyanlık Dönemi opus sectile döşemelerinin önemli bir özelliği; büyük dikdörtgen ya da kare alanın, geniş mermer bantların yardımıyla bölünmesi ve düzenli tekrarlanan motiflerle doldurulmasıdır⁴². M.S. 6. yüzyıldan sonra genel olarak döşeme mozayikli kaybolurken opus sectile, kiliselerin dekore edilmesinde Orta Bizans Dönemi'nde büyük ölçüde artar⁴³.

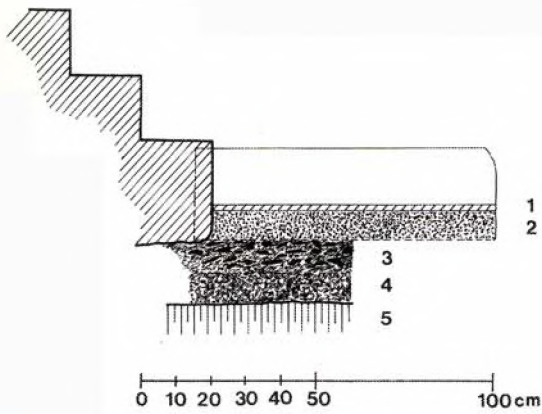
Aşağıda, renkli mermer plakalar ve opus sectile ile kaplanan orkestraların, Anadolu ve Anadolu dışındaki örneklerinin listesi verilmiştir. Böylece tiyatro ve tiyatro benzeri yapılarıdaki döşemelerin, zamansal olarak gelişimini ve bu gelişim içerisinde Nysa'daki örneğin yeri tespit edilmeye çalışılacaktır.



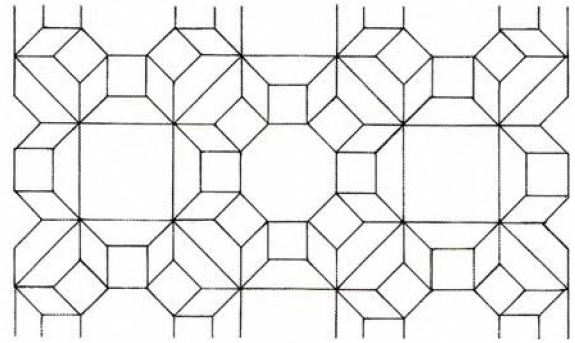
Çizim 2 : Orkestrayı kaplayan opus sectile ve mermer plakaların rekonstrüksiyon çizimi



Çizim 4a-b : Hadrian Villası'ndaki opus sectile örnek



Çizim 3 : Orkestradaki tabakalaşmayı gösteren kesit



Çizim 5 : Verona'daki mozaik örnek

Orkestraların kireçtaşı ya da mermer plakalarla kaplanması, yukarıda verilen tablolardan da anlaşılacağı gibi M.Ö. 2. yüzyılda İtalya'da görülmektedir. Augustus'un yönetime gelmesiyle, orkestraların opus sectile ile kaplanmasının büyük oranda arttığı görülür. Atina Agorası'ndaki odeionun orkestra döşemesi ve Montegrotto'daki Roma tiyatrosunun ya da odeionun orkestra döşemesi, renkli opus sectile ile Augustus Dönemi'nde kaplanmıştır.

Özellikle M.S. 1. ve 2. yüzyıllarda, opus sectile ya da mermer plaka döşemelerin kullanımı oldukça artmıştır. M.S. 2. yüzyılda, renkli mermer ve opus sectile orkestra kaplamalarını bir çok tiyatro ya da tiyatro benzeri yapılarda örneğin Efes tiyatrosunda, Nysa bouleuterionunda, Kos odeionunda, Tarraco tiyatrosunda, Nora tiyatrosunda ve Sybaris tiyatrosunda görmekteyiz.

M.S. 2. yüzyıl özelliği olan orkestra seviyesinin derinleşmesi, Nysa bouleuterionu ve Aphrodisiasodeionunda görülmektedir⁸⁷. Nysa bouleuterionunun orkestra döşemesi, Aphrodisias odeionunun⁸⁸ orkestra döşemesine göre oldukça sade bir kompozisyon içerir. bouleuterionun döşemesi, Aphrodisias odeion döşemesinden (Resim: 3) erken, Bergama'daki Perystil Ev III (Resim: 4), oda 6 ve 7'deki döşemesiyle⁸⁹ aynı tarihlerden olmalıdır.

Anadolu ve İtalya'daki benzer motifler, yaklaşık aynı tarihi vermektedirler. Bu motifin en erken örneği Hadrianus Villası'nda görülür (Çizim: 4a-b)⁹⁰. Aynı örnek, biraz daha geç bir tarihte (M.S. 140-144) Efes tiyatrosunun parodos girişlerinde, taban kaplaması olarak görülür⁹¹. Ancak burada "eşkenar dörtgen ışıklı yıldız" motifi Nysa'daki örnek gibi tek bir motiften oluşmaz, aksine birçok yıldız motifinin birbirine birleştirilmesiyle oluşturulmuştur. Tesseralardan oluşturulan benzer, örnek Verona'da⁹² karşımıza çıkar (Çizim: 5).

Böylece hem benzer motifler, hem arkeolojik veriler, hem de yapının konstrüksiyon tekniği döşeme için vermiş olduğumuz tarihi (M.S.147-151) desteklemektedir.

DİPNOTLAR

- * Musa KADIOĞLU, Dil ve Tarih-Coğrafya Fakültesi, Klasik Arkeoloji Anabilim Dalı 06100 Sıhhiye/ANKARA/TÜRKİYE
- 1 Bu konuyu yayınlamama izin veren Sayın Hocam Prof. Dr. V. İdil'e çok teşekkür ederim. Ayrıca yayın aşamasında Almanya'da son düzeltmeleri yapabilmem için gerekli bursu sağlayan Sayın Prof. Dr. E. Schwertheim'e ve seminer kütüphanesini kullanmama izin veren Prof. Dr. D. Salzmann'a teşekkür ederim.
 - 2 V. İdil, "Nysa (Sultanhisar)", Rehberce 4/1996, s.28.
 - 3 W. v. Diest, Nysa ad Maeandrum Jdl, Suppl. 10 (1913) s.14, 36-39.
 - 4 Diest, s.14, 36.
 - 5 K. Kourouniotis, *Ανασκαφοί εν Νύση τη επι Μαιανδρῶς* A.Delt 1921-22, 7 (1924) s.50.
 - 6 Kourouniotis s.50-54. Res. 35, 38, 39.; E.

Akurgal, Griechische und Römische Kunst in der Türkei (1987) s.440, 441. Res.224/b.; E. Akurgal, Anadolu Uygarlıkları (1989) s. 388, 390.

Res.107/b.; J. Ch. Balty, Curia Ordinis, Recherches d'architecture et d'urbanisme antiques sur les curies provinciales du monde romain (1991) s.451. Res.219b.

- 7 V. İdil "Nysa Kazısı 1995 Yılı Çalışmaları" KSTop XVIII-1 1996, s.559.; İdil, Rehberce s.31. Res.7. Plan.5.
- 8 Kourouniotis, s.240, Fig.10.
- 9 H. P. Isler, "Das Bouleuterion von Nysa" in: P. C. Rossetto – G. P. Sartorio, Teatri Greci E Romani, Alle Origini del Linguaggio Rappresentato (1994/95/96) III, s.507. Buna karşılık Balty (s.449), bu duvar kalınlığının çatıyı tek başına taşımaya yeterli olamayacağını, ek desteklerle çatının taşınmış olabileceğini ileri sürmektedir.
- 10 Strabon 14, 1, 43 (C 649).
τῶ δὲ θεατρῷ δύο ἀκροαί ἐν τῇ μὲν ὑποκαίται τὸ γυμνασίον τῶν νεῶν, τῇ δ' ἀγορὰ καὶ τὸ γερωνικὸν πρὸς δὲ νότον ὑποκαίεται τῇ πόλει τὸ πεδίον..
- 11 H. L. Jones, The Geography of Strabo VI (1970) s.257, 259. ..., below one of which is the gymnasium of youths; and below the other is the market-place and the gymnasium for older persons. Türkçe çevirisinde de bu yanlışlık söz konusudur (Strabon, Antik Anadolu Coğrafyası, Çev. Adnan Pekman, 1993 Arkeoloji Sanat Yayınları).
- 12 D. Gneisz, Das antike Rathaus, Das griechische Bouleuterion und die frühromische Curia (1990) Dissertationen der Uni. Wien 205. s.40.; Balty s. 450-453.
- 13 Gneisz s.149.
- 14 D. De Bernardi Ferrero, Teatri Classici in Asia Minore I (1966) s.32-33.
- 15 Gneisz s.339.
- 16 R. Meinel, Das Odeion, Untersuchungen an überdachten antiken Theatergebäuden (1980) s.320.
- 17 Meinel s.319; Gneisz s.339.
- 18 N. Bonacasa, "Nisa in Caria", EAA V (1963) s.531; Akurgal 1987 s.440-441. Res. 224/b.; Akurgal 1989 s.388. Res.107/b.; Gneisz s.339.; Meinel s.319, 320.; Isler III, s.507.
- 19 Balty (s.450-453), bu tarihin Hellenistik Döneme kadar geri çekilmesinin mümkün olamayacağını ileri sürmektedir.
- 20 Bonacasa (s.531) bu evreyi, 2. yüzyıla değil 3. yüzyıla tarihlenmektedir. Buna karşılık Balty (s.450), yazıtlarıyla belli olan bu yapının 3. yüzyıla tarihlenemeyeceğini belirtir.
- 21 Balty s.450.
- 22 Gneisz s.39.
- 23 J. Marquardt, Das Privatleben der Römer (1879) s.610.
- 24 U. Peschlow, "Zum byzantinischen Opus Sectile-Böden" in: Beiträge zur Altertumskunde Kleinasien, Festschrift für Kurt Bittel (1983) s.435.
- 25 Burada sadece geometrik opus sectile'nin Anadolu'daki gelişimi ele alınacaktır.
- 26 D. Salzmann, "Mosaiken und Pavimente in

- Pergamon" AA 1991, s. 439. Res.10.
- 27 G. M. A. Hanfmann, *Letters from Sardis* (1972) Fig.182; G. M. A. Hanfmann, *Sardis from Prehistoric to Roman Times, Results of the Archaeological Explotation of Sardis 1958-1975* (1983) Fig.266.
- 28 Salzmann s. 439, 440
- 29 D. Levi, *İasos Kazıları* (1986) s.53. (Çeviren: Necdet Adabağ).
- 30 D. Pinkwart – W. Starnitz, "Peristylhäuser westlich der unteren Agora" *AvP XIV* (1984) s.105. Lev.10c-d, 44a-b
- 31 Pinkwart-Starnitz s.105-107, Lev.10c-d, 44ab.
- 32 İdil 1996 s.559.; İdil Rehberce s.31.
- 33 C. Lang-Auinger, "Opus Sectile-Böden aus den Hanghäusern I und II in Ephesos" *Öjh* 59 1989, s.47-54. Res.3.; C. Lang-Auinger, "Hanghaus 1 in Ephesos, Der Baubefund" *FIE VIII 3* (1996) s.103. 106-108. Res.15 104F SR1, 105F SR1. Bu motifin aynı Mareotis'te görülür (M.S. 5. yy). (M. Rodziewicz, "Opus Sectile Mosaics from Alexandria and Mareotis" *RAC Ergänzungsband 18. Festschrift für Josef Engemann* (1991)).
- 34 S. Campbell, *The Mosaics of Antioch* (1988) s.39-40, 50-51, 89., Lev.120, 149, 151, Fig.20d., 114d.
- 35 Bkz.; örneğin Ankara'da, M. Kadioğlu, "Ankyra-Ulus Opus Sectileleri" *TürkAD XXI* 1997, s.351; Korykos'ta, S. Guyer – E. Herzfeld, *Meriamlik und Korykos zwei christliche Ruinenstätten des Rauchen Kilikiens*, *MAMA II* (1930) s.104-106, 145-148., Res.102, 158.; Perge'de, J. Inan, "Perge Kazısı 1981 Çalışmaları" *TürkAD XXVI-2* 1983, s.2-3., Res.5, 16.; Sardes'te, F. Yegül, *The Bath-Gymnasium Complex at Sardis* (1986) s.51, 81-83, 100-101, 152. Fig.106-107, 110-111, 125-126, 244, 301, 375, 377.
- 36 Bkz. S. Campbell, *The Mosaics of Aphrodisias in Caria* (1991) s.14-15, 30, Lev.47-48, 111-112, Fig.12, 114A, 114B, 163D, 533.; K. Erim, "Aphrodisias 1966 Campaign" *TürkAD XV-II* 1966, s.62.; K. Erim, "Aphrodisias in Caria. The 1973 Campaign" *TürkAD XXII-2* 1975, s.75-76., Fig.40-41.; L. Zoroğlu, "Kelenderis 1986 Yılı Çalışmaları" *ASTop V-I* 1987, s.412., Fig. 16-17.; L. Zoroğlu, "Kelenderis 1987 Çalışmaları" *KSTop X-I* 1988, s.135-139. Fig.18-20.
- 37 Bkz.; J. Keil – H. Hörmann – G. A. Sontirin – F. Miltner, *Die Johanneskirche*. *FIE IV H.3* (1951) s.185-186., 258. Lev. XL5, LXXIV.; Guyer – Herzfeld s.164. Lev.168.
- 38 Kadioğlu s.355, Res.1a-b, Çizim.1
- 39 Bkz. Dipnot.36.
- 40 Campbell 1988 s.68, Lev.194.
- 41 D. De. B.Ferrero, "1991 Yılı Hierapolis Arkeoloji Kurulunun Çalışma Raporu" *KSTop XIV-2* 1992, s.317-318. Res.5.; D. D. B. Ferrero, "1993 Yılında Frigya Hierapolis'inde Kazılar ve Restorasyonlar" *KSTop XV-2* 1993, s.345-346., Res.5.; D. D. B. Ferrero, "Hierapolis" *Türkiyede'ki İtalyan Kazıları: Arslantepe - Hierapolis - İasos - Kyme* (1993) s.136-137.
- 42 Peschiow s.436.
- 43 Ebenda s.435.
- 44 İsler III, s.477.
- 45 Heberdey – Niemann – Wilberg s.44-46. Fig.86.; D. De. B. Ferrero, *Teatri Classici in Asia Minore III* (1970) s. 63. Lev. X/H.; İsler III, s.495.
- 46 İsler III, s.384.
- 47 K. Erim, *TürkAD XII-2* 1962, s.14.; K. Erim, *AJA* 68, 1964, s.160-161.; J. J. Norwich, *Aphrodisias, City of Venus Aphrodite* (1986) s.62-63.; Campbell 1991 s.13. Lev.45-46. Fig.146C. Bu döşemenin M.S. 4. yüzyıldaki depremden sonra yapılmış olduğu belirtilmekte ve döşeme 4/5. yüzyıla tarihlenmektedir. ; İsler III, s.431.; R. Graefe – V. Erunt, *Die Zeltdächer der römischen Theater und ähnlicher Anlagen I, II*, s.138.
- 48 H. A. Thompson, *Hesperia* 19 1950, s.58-62, Lev.43. Bu yapı büyük olasılıkla M.Ö. 16-14 yıllarında yapılmış olmalıdır. Meinel s.47-49. Res.5-13. 49 İsler II, s.137-139.
- 50 E. Fiechter, *Das Dionysos-Theater in Athen I. Die Ruine* (1935) s.56. Res.50. Lev.9.; E. Fiechter, *Das Dionysos-Theater in Athen III. Einzelheiten und Baugeschichte* (1936) s.82. Lev.23.; E. Fiechter, *Das Dionysos-Theater in Athen, IV. Nachträge, Das Theater im Piraeus, Das Theater auf Thera* (1950). *Antike Griechische Theaterbauten Heft.9*, s.29-30. Res.11.; İsler II, s.132-135.; E. Burmeister, *Antike Theater in Attika und auf der Peloponnes* (1996) s.77. Lev.10.
- 51 İsler II, s.141-142.; Meinel s. 80-116. Res. 22, 24.
- 52 İsler II, s.148-149.; Meinel s. 239-244. Res.97.
- 53 Meinel s.80.; Burmeister s.98. Res.25.; İsler II, s.157.
- 54 I. Ruggiero, "Das Theater in Santa Maria di Palazzio", in: P. C. Rossetto – G. P. Sartorio, *Teatri Greci E Romani, Alle Origini del Linguaggio Rappresentato* (1994/95/96) III, s.75.
- 55 P. C. Rossetto, "Das Theater in Pausilypon", in: P. C. Rossetto – G. P. Sartorio, *Teatri Greci E Romani, Alle Origini del Linguaggio Rappresentato* (1994/95/96) II, s.521.
- 56 Ruggiero II, s.370.
- 57 Ruggiero II, s.515.
- 58 V. Ceglie, "Das Theater in Saepinum", in: P. C. Rossetto – G. P. Sartorio, *Teatri Greci E Romani, Alle Origini del Linguaggio Rappresentato* (1994/95/96) III, s.24.
- 59 J. Ortalli, "Das Theater in Bonnonia", in: P. C. Rossetto – G. P. Sartorio, *Teatri Greci E Romani, Alle Origini del Linguaggio Rappresentato* (1994/95/96) II, s.407.
- 60 P. Quiro, "Das Theater in Urviu Metaurense", in: P. C. Rossetto – G. P. Sartorio, *Teatri Greci E Romani, Alle Origini del Linguaggio Rappresentato* (1994/95/96) III, s.85.
- 61 A. Ianiro, "Das Theater in Nuceria Alfaterna", in: P. C. Rossetto – G. P. Sartorio, *Teatri Greci E Romani, Alle Origini del Linguaggio Rappresentato* (1994/95/96) II, s.528.
- 62 Ruggiero III, s.43.
- 63 Ruggiero III, s.98.
- 64 İsler III, s.34.
- 65 G. P. Sartorio, "Das Theater in Nora", in: P. C. Rossetto – G. P. Sartorio, *Teatri Greci E Romani,*

- Alle Origini del Linguaggio Rappresentato (1994/95/96) II, s.417.
- 66E. Borgia, "Das Theater in Scolacium", in: P. C. Rossetto – G. P. Sartorio, *Teatri Greci E Romani, Alle Origini del Linguaggio Rappresentato* (1994/95/96) II, s.582.
- 67 Sartorio III, s.31.
- 68L. Papotti, "Römisches Theater oder Odeion in Augusta Taurinorum", in: P. C. Rossetto – G. P. Sartorio, *Teatri Greci E Romani, Alle Origini del Linguaggio Rappresentato* (1994/95/96) III, s.73.
- 69V. D'Atri, "Das Theater in Ferentium", in: P. C. Rossetto – G. P. Sartorio, *Teatri Greci E Romani, Alle Origini del Linguaggio Rappresentato* (1994/95/96) II, s.454.
- 70 Ruggiero II, s.367.
- 71 Ruggiero III, s.113.
- 72 R. R. Borgia, "Das Theater in Arelate", in: P. C. Rossetto – G. P. Sartorio, *Teatri Greci E Romani, Alle Origini del Linguaggio Rappresentato* (1994/95/96) I, s.344.
- 73 R. R. Borgia II, s.38.
- 74 R. R. Borgia I, s.424.; Meinel s.305.
- 75 R. R. Borgia I, s.354.
- 76 R. R. Borgia II, s.16.
- 77 R. R. Borgia II, s.41.
- 78 R. R. Borgia II, s.21.
- 79 V. G. Cross, "Das Theater in Baelo Claudia", in: P. C. Rossetto – G. P. Sartorio, *Teatri Greci E Romani, Alle Origini del Linguaggio Rappresentato* (1994/95/96) III, s.229.
- 80 Cross III, s.267.
- 81 G. S. Alegre, "Das Theater in Tarraco", in: P. C. Rossetto – G. P. Sartorio, *Teatri Greci E Romani, Alle Origini del Linguaggio Rappresentato* (1994/95/96) III, s.271.
- 82 Alegre III, s.257.
- 83 Isler II, s.349.
- 84 Alegre III, s.183.
- 85 Isler I, s.293.
- 86 Isler III, s.303.
- 87 Ferrero 1966 s.32-33.
- 88 Campbell 1991 s.13. Lev.45-46. Fig.146C.; Erim 1962 s.14.; Erim 1964 s.160-161.; Norwich s.62-63.
- 89 Pinkwart-Stamnitz s.105-107, Lev.10c-d, 44a-b.
- 90F. Guidobaldi, *Mosaici Antichi in Italia, Sectilia Pavimenta di Villa Adriana* (1994) s.93. Lev. XVIII/2.
- 91 Heberdey – Niemann – Wilberg s.44-46. Fig.86.; D. De. B. Ferrero, *Teatri Classici in Asia Minore III* (1970) s.63. Lev. X/H.
- 92 J. Lancha, *Mosaiques Géométriques les Ateliers de Vienne (Isère)* (1977) s.166. Fig.92.