

## Türkiye’de Piliç Eti Fiyatları ve Etkili Faktörler

Hasan ÇİÇEK<sup>1</sup> Murat TANDOĞAN<sup>1</sup>

**ÖZET:** Bu çalışmanın amacı; 1990-2004 yılları arasında Türkiye’de piliç eti fiyatlarını etkileyen unsurları, özellikle bu dönemde cereyan eden enflasyon ve ekonomik krizlerin meydana getirdiği koşullar itibarıyla incelemektir.

Cari fiyatlara göre, son on beş yıllık sürede piliç eti 326; yem 598; civciv ise 523 kat fiyat artışına maruz kalmıştır. Hesaplanan sabit fiyatlara göre ise; aynı dönemde piliç eti fiyatlarının yaklaşık olarak %68’lik düşüşüne rağmen, yem ve civciv fiyatlarının sırasıyla %24 ve %34 oranlarında azaldıkları tespit edilmiştir. Piliç eti ithalatının yok denecek düzeyde olduğu ancak yem ve civciv materyalinde devam eden dışa bağımlılığın, sektördeki piyasa fiyatlarını olumsuz yönde etkilediği belirlenmiştir. Özellikle 1994 ve 2001 yıllarındaki ekonomik krizlerin öncelikle girdi maliyetlerini artırdığı, bunun da daha sonra piliç eti fiyatlarına yansıdığı tespit edilmiştir.

**Anahtar Kelimeler:** Broiler Tavukçuluk, fiyat, enflasyon, ekonomik kriz

### Factors that are Affected Broiler Meat Prices in Turkey

**ABSTRACT:** The aim of this study is to examine factors affecting broiler meat prices in Turkey from 1990 to 2004 years, when especially inflation was high and economic crisis occurred.

According to current prices, the prices of broiler meat have increased 326 times; feed 598 times; chick 523 times. According to estimated fixed prices, although the prices of decreased as 68% of broiler meat, feed and chick prices have decreased as 24% and 34% in same period. There is almost no importing of broiler meat, however the prices have been affected badly due to feed and chick material exporting. Especially economic crises in 1994 and 2001 years had an effect on the rise in the input costs which had also an effect on the rise in broiler meat prices.

**Keywords:** Broiler production, price, inflation, economic crisis

### GİRİŞ

Türkiye’de giderek artan kırmızı et açığı ve buna paralel olarak ortaya çıkan hayvansal protein eksikliği, piliç eti üretiminde büyüme trendini kamçulamaktadır. Öte yandan kanatlı etinin sağlıklı, ekonomik ve hazırlanmasının pratik oluşu ve son yıllarda ürün çeşidinin artması, bu alandaki talebi desteklemektedir(13).

1980’li yılların ortasında gelişim hızını artıran broiler sektörü, 1990’lı yıllara sağlam bir alt yapıyla girmiş ve halen büyüme temposunu devam ettirmektedir. Özellikle 1990-2000 yılları arasında yıllık ortalama büyüme hızı %14,4 olmuştur. Ancak 2001 yılında tırmanan ekonomik kriz sonucu üretimde 2000 yılına göre %10 oranında bir gerileme meydana gelmiştir. Bu gerilemenin 2003 yılında yapılan atak ile sona erdiğini, 2004-2005 yıllarında da gelişmenin devam ettiğini söylemek mümkündür. Ancak son zamanlarda “kuş gribi” ile talebin geçici de olsa düştüğünü, bundan dolayı işletmelerin zarara uğradıkları görülmüştür(11; 12; 17).

Üretim potansiyeli bakımından Dünya’da 14. sırada bulunan ülkemizde, sektörle ilgili önemli yapısal sorunlar bulunmakta ve bu durum ürünün pazarlama aşamasındaki gücünü zayıflatmaktadır. Ülkemizde piliç etinde sözleşmeli üretim sistemi nedeniyle pazarlama hizmetlerinin tamamına yakını büyük entegre firmalara aittir. Her entegrasyon ürettiği piliç etini kendi pazarlama ağı aracılığıyla piyasaya sunmaktadır. Pazarlamada özellikle standardizasyon ve fiyat oluşumunda sorunlar yaşanmaktadır(14).

Türkiye’de piliç etinin piyasa fiyatını etkileyen en önemli unsur üretim maliyetleridir. Verimlilik, kalite, ambalajlama, ürün çeşitliliği konularında sektörün önemli bir noksanı olmamakla beraber yem kaynaklı maliyet yüksekliği, dış piyasalara karşı rekabet şansını neredeyse yok etmektedir. Mısır ve soya gibi yem hammadde üretiminin yetersizliği sektörün dışa bağımlılık oranını

yükselttiği gibi, döviz kurlarındaki oynamalardan da büyük ölçüde olumsuz etkilenmesini sağlamaktadır(4).

Bununla birlikte üretimde tamamen yüksek verimli hibrit ırkların kullanılması ve ihtiyaç duyulan damızlık civcivin %25-30’luk kısmının yurt içinde üretilip, kalan kısmın ithal edilmesi broiler civciv fiyatlarını doğrudan etkilemekte, bu da piliç eti fiyatlarına yansımaktadır(13).

Sektördeki dış ticaret hacmi de iç piyasadaki fiyat oluşumuna katkı yapmaktadır. Piliç etinde ithalat yok denecek kadar azdır. İhracat ise istenilen düzeylerde değildir. Zira dünya tavuk eti ithalatının 1/3’ü Türkiye’nin yakın komşuları tarafından yapılmasına rağmen, bu ihracatta Türkiye’nin payı %0,1’in altında kalmaktadır. İthalata uygulanan %65 oranındaki gümrük vergisi, yurt içi üretimde yem hammaddelerinin yüksekliğinden kaynaklanan maliyet farkını dengeleyen, ithalatı engelleyen ve sonuçta sektörü koruyan önemli bir unsurdur. Ancak yeterli ihracat sübvansiyonu ile desteklenmeyen üretici dış ticaret gelirinden yoksun kalmaktadır(6).

Bu çerçevede yapılan bu çalışmada, Türkiye’de 1990-2004 yılları arasında yüksek enflasyon ve ekonomik krizler ortamında cereyan eden yem ve civciv fiyatları ile dış ticaretin, piliç eti fiyatlarını nasıl etkilediği üzerinde durulmuştur. Adı geçen yıllar arasında ortaya çıkan yüksek enflasyonun fiyatlar üzerindeki etkisinin ortadan kaldırılması amacıyla, ÜFE ve TÜFE katsayıları kullanılmış ve ortaya çıkan durum hesaplanan sabit fiyatlar üzerinden değerlendirilmiştir.

### MATERYAL VE METOT

Araştırmada, Türkiye’de 1990-2004 yılları arasında piyasada oluşan piliç eti fiyatları, piliç yemi fiyatları, etlik civciv fiyatları, piliç eti ithalat verileri yanında aylık ÜFE ve TÜFE verileri kullanılmıştır. Verilerin elde edilmesinde, Beyaz Et Sanayicileri ve Damızlıklar Birliği(BESD-BİR), Türkiye İstatistik Kurumu(TÜİK), Devlet Planlama Teşkilatı(DPT), İhracatı Geliştirme Merkezi (İGEME) ve

<sup>1</sup>A.K.Ü. Veteriner Fakültesi Hayvancılık İşletme Ekonomisi Anabilim Dalı, ANS Kampüsü-AFYONKARAHİSAR

Tarım ve Köyişleri Bakanlığı(TKB) kayıtlarından yararlanılmıştır.

Yapılan analizler için Microsoft Excel(19) ve SPSS(21) istatistik paket programları kullanılmıştır. Adı geçen tarihler arasında teşekkül eden fiyatlardaki enflasyonun etkisini kaldırmak amacıyla rakamlar, hesaplanan deflatörler yardımıyla sabit fiyatlara dönüştürülmüştür.

Bu sayede oluşan yeni durum, Türkiye'deki mevcut ekonomik konjonktürün de etkisi düşünülerek yıllar itibariyle yorumlanmaya çalışılmıştır.

## BULGULAR

Piliç eti fiyatlarını etkileyen başlıca kalemlerden, yem ve civcive ilişkin 1990-2004 yılları arasında cereyan eden cari fiyatlar(4; 7; 8) ile enflasyon etkisini azaltmak amacıyla hesaplanan sabit fiyatlar Tablo 1'de; konunun eğriler vasıtasıyla anlatımı da Şekil 1, 2 ve 3'de sunulmuştur.

Bununla birlikte dış ticaretin piyasadaki piliç eti fiyatlarına nasıl yansıdığını tespit edebilmek amacıyla, adı geçen yıllar arasındaki piliç eti ithalat değerleri ve ÜFE'ne göre hesaplanan piliç eti fiyatları da Şekil 4'de verilmiştir.

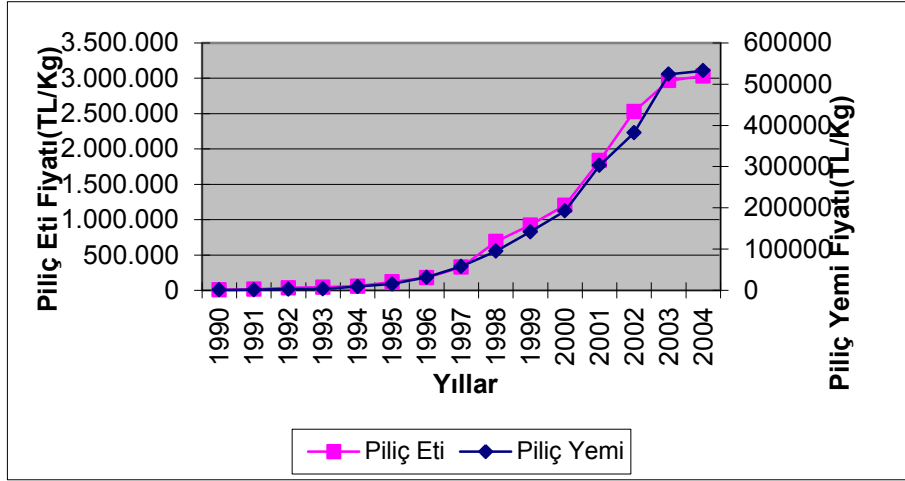
**Çizelge 1. Türkiye'de Yıllar İtibariyle Piliç Eti, Piliç Yemi ve Etlik Civciv Cari ve Sabit Fiyatları**

Yıllar	CARI FİYATLAR									Deflatör		SABİT FİYATLAR (2004 Yılı Fiyatlarıyla)		
	Piliç Eti			Piliç Yemi			Etlik Civciv					TÜFE'ne göre Piliç Eti Fiyatı (TL/Kg) (12=1x10)	ÜFE'ne göre Piliç Yemi Fiyatı (TL/Kg) (13=4x11)	ÜFE'ne göre Etlik Civciv Fiyatı (TL/Adet) (14=7x11)
	Cari Fiyat (TL/Adet) (1)	Endeks (2)	Yıllık Artış Oranı % (3)	Cari Fiyat (TL/Kg) (4)	Endeks (5)	Yıllık Artış Oranı % (6)	Cari Fiyat (TL/Kg) (7)	Endeks (8)	Yıllık Artış Oranı % (9)	TÜFE (10)	ÜFE (11)			
1990	9.300	100,00	-	890	100,00	-	1.003	100,00	-	1022,33	788,30	9.507.646	701.587	790.665
1991	14.400	154,84	54,84	1.585	178,09	78,09	2.163	215,65	115,65	620,44	510,69	8.934.288	809.437	1.104.614
1992	36.400	391,40	152,78	2.890	324,72	82,33	3.210	320,04	48,41	362,85	315,28	13.207.711	911.155	1.012.044
1993	44.500	478,49	22,25	3.573	401,46	23,63	5.647	563,01	75,92	219,70	199,52	9.776.490	712.872	1.126.669
1994	57.914	622,73	30,14	9.055	1.017,42	153,43	7.704	768,10	36,43	110,74	95,99	6.413.397	869.212	739.526
1995	120.351	1.294,10	107,81	15.563	1.748,65	71,87	20.474	2.041,28	165,76	55,31	47,98	6.656.810	746.636	982.241
1996	180.564	1.941,55	50,03	31.570	3.547,19	102,85	31.239	3.114,56	52,58	30,35	27,38	5.480.328	864.408	855.345
1997	328.012	3.527,01	44,95	58.181	6.537,19	84,29	42.504	4.237,69	36,06	16,60	15,18	5.443.560	883.377	645.349
1998	688.887	7.407,39	110,02	95.127	10.688,43	63,50	99.941	9.964,21	135,13	8,79	8,59	6.054.912	816.802	858.137
1999	922.080	9.914,84	33,85	141.991	15.954,04	33,00	144.104	14.367,30	44,19	5,32	5,65	4.909.341	802.047	813.983
2000	1.202.730	12.932,58	30,44	192.683	21.649,78	35,70	158.676	15.820,14	10,11	3,36	3,64	4.037.995	700.540	576.901
2001	1.833.995	19.720,38	52,49	302.815	34.024,16	57,16	206.845	20.622,63	30,36	2,23	2,36	4.088.607	713.133	487.122
2002	2.529.403	27.197,88	37,92	382.186	42.942,25	26,21	455.422	45.405,98	120,18	1,49	1,50	3.765.263	571.863	681.445
2003	2.966.059	31.893,11	17,26	524.008	58.877,30	37,11	449.705	44.835,99	-1,25	1,18	1,18	3.490.396	615.762	528.448
2004	3.031.722	32.599,16	2,21	532.474	59.828,54	1,62	524.200	52.263,21	16,57	1,00	1,00	3.031.722	532.474	524.200

Tablo 1'e göre; adı geçen yıllar arasında piliç eti cari fiyatlarının yaklaşık 326, yem fiyatlarının ise 598 kat arttığı ortaya çıkmaktadır. Burada yem fiyatlarındaki artış oranı piliç etinin neredeyse iki katına ulaşmaktadır.

Yaşanan ekonomik krizin etkisiyle, 1994 yılında %153 oranında artan yem fiyatları 1995 yılında direkt olarak piliç eti fiyatlarına yansımış ve %108'lik bir artışa neden

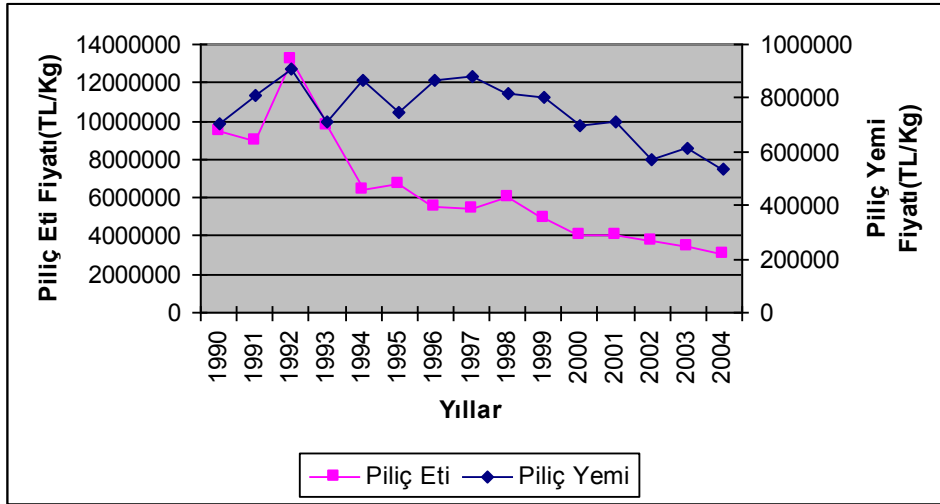
olmuştur. Sonrasında yaşanan 2001 yılı ekonomik krizinde de bir önceki yıla göre, gerek piliç eti, gerekse yem fiyatları üzerinde daha yüksek bir artış oranını yakalasa da, 1994'deki gibi bir etki oluşturamamıştır. 2004 yılı rakamları incelendiğinde; her iki kategoride de fiyatların neredeyse hiç artmadığı gibi bir durum ortaya çıkmaktadır. Fiyatlarda yaşanan bu gelişme Şekil 1'de daha net bir biçimde görülmektedir.



Şekil 1. Türkiye'de Yıllar İtibariyle Piliç Eti ve Yemi Cari Fiyatları

Fiyatlarda yıllar itibariyle yaşanan reel hareketliliği daha iyi görebilmek için fiyatların enflasyon etkisinden arındırılma gereği bulunmaktadır. Bununla ilgili olarak, 1990-2004 yılları arasında Türkiye'de cereyan eden piliç

eti ve yem fiyatları, gerekli hesaplamalar yapılarak sabit fiyatlara dönüştürülmüştür. Tablo 1'deki TÜFE ve ÜFE'ne göre düzeltilmiş piliç eti ve yemi fiyatları Şekil 2'de sunulmuştur.

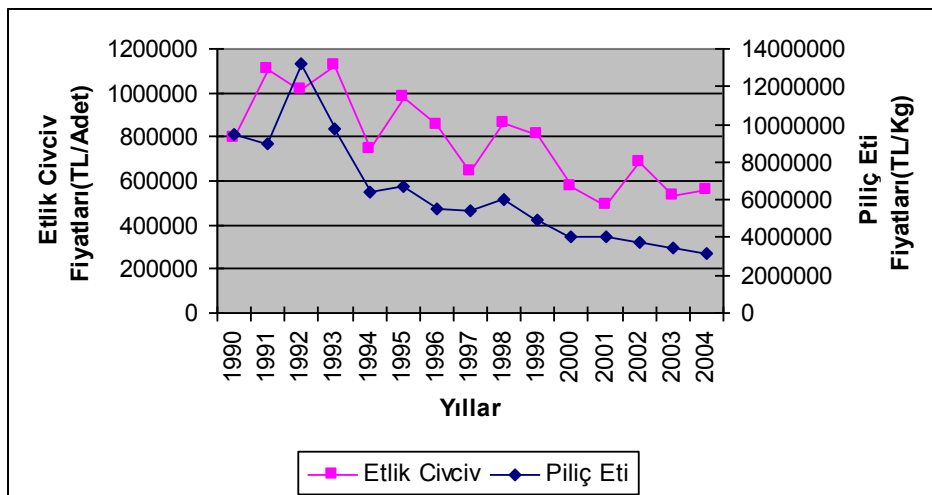


Şekil 2. TÜFE ve ÜFE'ne Göre Düzeltilmiş Piliç Eti ve Yemi Fiyatları

Şekil 2'ye bakıldığında, son on beş yıllık sürede reel anlamda piliç eti fiyatlarının %68, yem fiyatlarının ise %24 oranında düştüğü anlaşılmaktadır.

Civciv fiyatları da yemden sonra piliç eti piyasa fiyatını etkileyen ikinci önemli unsurdur. Sözü edilen yıllarda etlik

civciv fiyatlarında cari olarak 523 kat artış meydana gelmiştir. 1994 ve 2001 krizlerinin akabinde gelen 1995 ve 2002 yıllarında ise artış oranı sırasıyla %166 ve %120 olarak gerçekleşmiştir.

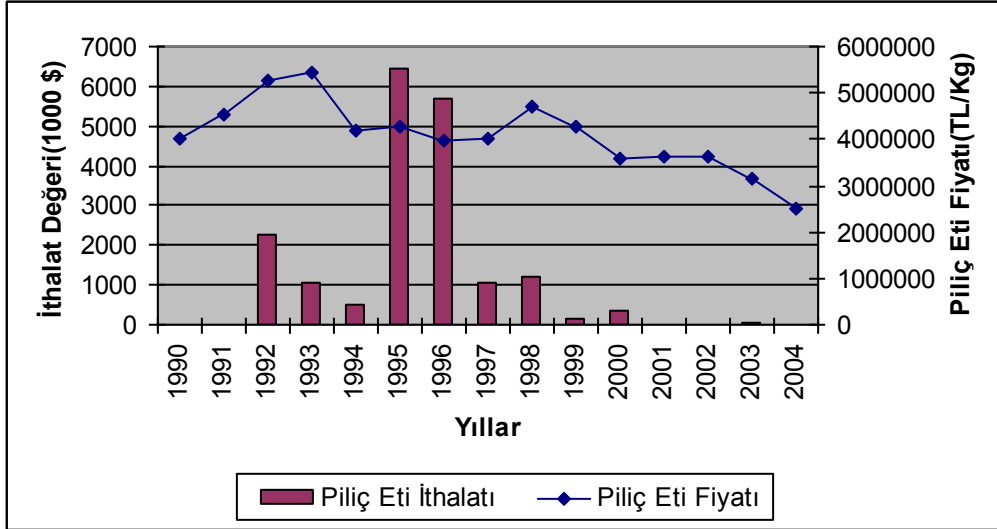


Şekil 3. TÜFE ve ÜFE'ne Göre Düzeltilmiş Etlik Civciv ve Piliç Eti Fiyatları

ÜFE ve TÜFE'ne göre hesaplanan etlik civciv ve piliç eti fiyatlarında da düşüş eğilimi gözlenmiştir. Bu oranlar piliç eti fiyatlarında yine %68 olurken, civciv fiyatlarında %34 civarında seyretmiştir(Şekil 3).

Gerçekleştirilen ithalatın piliç eti piyasa fiyatlarına nasıl yansıdığını incelemek üzere, ÜFE'ne göre hesaplanan piliç eti fiyatları ile ithalat değerleri karşılaştırılmıştır.

Şekil 4'e göre, 1995 ve 1996 yılları dışında, son on beş yıllık sürede ciddi bir ithalata rastlanmamaktadır. En son 2003 yılında toplam 82 ton kanatlı eti ithal edilmiştir. Özellikle 1995 ve 96 yıllarında gerçekleştirilen ithalatın, sonrasında gelen 1997 ve 98 yıllarında piliç eti fiyatlarında bir artışa neden olduğunu ortaya koymaktadır.



Şekil 4. Piliç Eti İthalatı ve ÜFE'ne Göre Düzeltilmiş Piliç Eti Fiyatları

## TARTIŞMA VE SONUÇ

Broiler üretiminde yem giderinin masraflar toplamı içerisinde yaklaşık olarak %56 ile 68 gibi bir orana tekabül ettiği değişik araştırmalarda dile getirilmiştir(1; 2; 10; 18; 20; 22; 23). Bu nedenle yem girdisinin üretimdeki bu yüksek oranı piliç eti fiyatlarına doğrudan yansımaktadır.

1990-2004 yılları arasında cari olarak yem ve piliç eti fiyatlarının arttığı ancak reel anlamda her ikisinin de fiyatlarının düştüğünü ortaya koymaktadır. Piliç eti fiyatlarının bu kadar düşmesinde, elbette ki yem ve civciv fiyatları gibi önemli girdilerin fiyatlarında yaşanan azalmanın da etkisi vardır ancak ülkedeki üretim kapasitesinin önemli ölçüde artması, buna mukabil tüketicilerin de et tüketme alışkanlıklarında her bakımdan beyaz ete yönelmelerinin de büyük etkisinin olduğu aşıkardır. Nitekim on beş yıllık süreçte üretim miktarı %479'luk bir artışı yakalarken, kişi başına düşen beyaz et tüketim miktarı da 3,83kg'dan 14,33kg'a yükselmiştir(6).

Reel olarak piliç eti fiyatlarında görülen %68'lik azalmaya rağmen, yem fiyatlarındaki azalışın %24'de kalması hiç de şaşırtıcı değildir. Çünkü bu süreçte Türkiye piliç eti üretiminde dünyada önemli bir pozisyona gelmiş olmasına rağmen, bu sektörde kullandığı girdileri halen yurtdışından ithal eder durumdadır. Her ne kadar üretim kapasitesinin artışı yem sanayinin de üretim hacmini genişletse de, piyasa fiyatları genelde ithalata bağlı olarak cereyan etmektedir(11).

Yemde kullanılan mısır ve soya gibi hammaddeler ithalatta ön sırada gelmektedir. Yemin %55'ini teşkil eden mısır üretiminin Türkiye'deki oranı yetersizdir. Bununla birlikte sektörde uygulanan destekleme fiyat politikası nedeniyle, yurt içinde üretilen yem hammaddelerinin tamamına yakını dış pazar fiyatlarının üzerinde bir satış fiyatına ulaşmıştır. Dış pazarlardaki düşük fiyatlı hammaddelerin iç pazardaki ürünlerle rekabetini engellemek için ithalata konulan gümrük vergileriyle fiyat dengesi sağlanmaya çalışılmaktadır. Yurt içinde üretilen

mısırın 2004 yılında açıklanan destekleme alım fiyatı 332.000 TL/kg(222 \$/ton)'dır. Oysa aynı tarihte dünya pazarlarında mısır fiyatları FOB 95 \$/tondur. İthalatı önlemek için 2004 yılında mısıra %80, 2005 yılı başında %100 ve ikinci yarısında %130 gümrük vergisi uygulanmıştır. Maliyetleri yükselten bu durum nedeniyle tüketim olumsuz etkilenirken, ihracat şansının da son derece azaldığını söylemek gerekir. 2004 yılında ülkemizin ihtiyaç duyduğu mısırın yaklaşık %25'lik kısmı ile soyanın %90'ından fazlası ithalata karşılanmıştır. Hammade üretiminin yetersizliği sektörün dışa bağımlılık oranını yükselttiği gibi, döviz kurlarındaki oynamalardan da büyük ölçüde olumsuz etkilenmesi sonucunu doğurmaktadır(17).

Türkiye'de sektörün yem girdisi ile ilgili sorununa çözüm için Avrupa Birliği Ortak Tarım Politikası örneği uygulanmalıdır. Zira yemde kullanılan hububatların fiyatını dünya fiyatları seviyesine çekebilmek için, sektörü üretim aşamasında destekleme yoluna giden AB, uyguladığı sübvansiyonlarla yem bitkisi üretimini teşvik etmektedir. Bu sayede işletmelerin üretim maliyetlerini düşürücü yönde bir politika izlemektedir(14).

Üretim maliyetlerinde ikinci sırayı teşkil eden civciv masrafları da piliç etinin piyasa fiyatlarında önemli bir rol oynamaktadır. Yapılan araştırmalarda civciv maliyetinin masraflar toplamı içerisindeki oranı %19,68 ile 22,23 arasında tespit edilmiştir(2; 10; 18; 20; 23).

Hesaplanan sabit fiyatlara göre, araştırma dahilindeki yıllar arasında piliç eti fiyatlarındaki %66'lık azalışa rağmen civciv fiyatlarında %30'luk bir düşüş meydana gelmiştir. Yemde olduğu gibi civciv materyalinde de dışa olan bağımlılık piliç etinin piyasa fiyatlarına olumsuz olarak yansımaktadır.

Kanatlı eti üretiminde tamamen yüksek verimli hibrit ırklar kullanılmaktadır. İhtiyaç duyulan damızlık civcivin %25-30'luk kısmı yurtiçinde üretilmekte, kalan kısmı ithal edilmektedir. Piliç eti üretim hacmine bağlı olarak yurtdışından broiler parent stock girişlerinde de çok ciddi artışlar gözlenmiştir. Zira bu oran 1990-2003 yılları

arasında yaklaşık olarak %266'lık bir artış göstermiştir. Bu alanda gerekli yatırımlar yapılmadığı taktirde üretim artışına paralel olarak damızlık civciv girişindeki artış da devam edecektir(4; 13).

1968 yılında kamu kuruluşlarında yerli hibrit üretme çalışmaları başlamış ve halen devam etmesine karşın, bu alanda dışa bağımlılık ortadan kaldırılamamıştır. Tavukçuluğu ıslah çalışmaları amacıyla 1979 yılında hazırlanan ülkesel proje de hedeflenen sonuçları sağlayamamıştır(3)

Sektörün dışa bağımlılıktan kurtarılabilmesi için, damızlık üretimini Pure Line'dan başlayarak kesintisiz üretim zincirinin tüm aşamalarını elinde tutacak kamu veya özel sektör kuruluşları oluşturulmalı ve bu kuruluşlar hibe, düşük faizli kredi, vergi muafiyeti gibi teşviklerle desteklenmeli, bu konudaki yatırımlar özendirilmelidir. ıslah ve yetiştirme teknolojilerine yapılacak yatırımlar oldukça yüksek maliyetli olmasına karşın, uzun vadede, özellikle kriz dönemlerinde dışa bağımlı olmanın sakıncalarını ortadan kaldırmayacaktır(9).

Türkiye'nin mevcut üretim kapasitesi nedeniyle, piliç eti dış ticaretinde ithalatı yok denecek kadar azdır. En son 2003 yılında toplam 82 ton kanatlı eti ithal edilmiştir(5).

Araştırma süreci içerisinde 1993 yılında düşüş trendine geçen piliç eti fiyatlarının 1995 ve 1996 yıllarında yapılan ithalatın etkisiyle tekrar yükselmeye başladığı, sonraki yıllarda ise tekrar düştüğü anlaşılmaktadır. İthalatın yok denecek kadar az olması piyasa piliç eti fiyatlarını etkilemeyecektir ancak üretici gelirlerinin artırılması bakımından ihracat silahı daha etkin kullanılmalıdır. Bu sayede iç piyasadaki sıkıntılı dönemlerde üreticiye dış ticaret nefes alacaktır. Zira 2005 yılında piliç eti fiyatlarındaki aşırı dalgalanma ve üretimin tamamının satılmaması üzerine entegrasyonlarla yumurta damızlıklarını 5 hafta süreli iki parti halinde toplam 26 milyon adet kuluçkalık yumurtayı ihraç etmek suretiyle piliç eti arzını düşürmüşlerdir(6).

Türkiye, bu üretim hacmine rağmen piliç eti ihracatında dünya genelinde çok ciddi bir potansiyel oluşturamamıştır. Dünya ihracatında AB %17, ABD %46,3 ve Türkiye %0,1'lik bir paya sahiptir. Ortaya çıkan bu durum elbette ihracat destekleriyle doğru orantılıdır. Çünkü piliç etinde ihracat desteği AB'de 660 \$/ton(daha sonra 375 \$/tona düşürülmüştür); ABD'de 600 \$/ton; Türkiye'de ise 26,04 \$/ton'dur. Bu ihracat desteğiyle Türk üreticisinin dış pazardaki rekabet şansı bulunmamaktadır(11).

DTÖ kuralları kapsamında, serbest ticareti bozucu nitelikteki tarımsal desteklemelerin azaltılması, ticarete haksız rekabete neden olan ihracat teşviklerinin belirlenecek bir süre sonunda kaldırılması ve tarım ürünleri pazarının korunmasına yönelik gümrük vergilerinin azaltılması öngörülmektedir.

Bunun sonucu olarak gelişmiş ülkelerin ihracat sübvansiyonlarını azaltmaları, gümrük vergilerini indirmeleri ve iç desteklerini kısmaları sonucunda, ihraç ürünleri fiyatlarının artacağı ve dış pazarlarda rekabet gücünün azalacağı hesaplanmaktadır. İlk bakışta, düşük desteklemeler ve yüksek maliyetlerle ürünlerini satmaya çalışan Türkiye ve benzeri ülkelerin bu anlaşmanın yürürlüğe girmesiyle dış pazarlarda daha fazla rekabet gücü kazanmaları beklenebilir. Ancak, bu sefer de özellikle kanatlı sektöründe olduğu gibi üretim girdileri bakımından dışa bağımlı olan dallarda ithalata bağlı hammadde fiyatları artacaktır(17).

Diğer taraftan hayvancılıkta gümrük vergilerinin azaltılması öngörüsü son derece sakıncalı olacaktır. Bu vergilerin azaltılarak kaldırılması halinde gelişmiş ülkelerin düşük maliyetli ucuz hayvansal ürünleri iç pazarımızı egemenliği altına alabilecek ve broiler sektörü dahil birçok

sektör iç pazarda dahi tutunamayacak hale gelebilecektir. Dış rekabetin önünde bir baraj görevi yapan gümrük vergilerinin azaltılarak kaldırılmasına ülkemizin henüz hazır olmadığı bir gerçektir.

Piliç eti piyasa fiyatlarını etkileyen diğer girdi unsurları da mevcuttur. Bu alandaki önemli girdilerden birisi de aşı, ilaç ve yem katkı maddeleridir. Yıllık olarak kullanılan kanatlı hayvanı aşılarının yaklaşık %10'u yerli üretimdir. Üretilen ilaçların hammaddelerinin tamamına yakını ithal edilmekte, preparat haline getirilmesi Türkiye'de yapılmaktadır. Hayvan ilaçları grubunda yıllık olarak üretilen ilaç toplam değeri yaklaşık 120-130 milyon \$'dır. Bunun %25-30'luk kısmı kümes hayvanı grubu ilacı olup değeri 30-35 milyon \$ civarındadır. Türkiye genelinde kullanılan yem katkı maddesinin toplam değeri ise yaklaşık 60 milyon \$ olup %70'lik kısmı kümes hayvanı grubuna aittir. Kümes hayvanı yem katkı maddelerinin kullanımında birinci sırayı antioksidantlar, ikinci sırayı antibiyotikler, üçüncü sırayı da vitamin ve mineraller almaktadır (15; 16).

Sonuç olarak broiler sektöründe yem, civciv, aşı, ilaç ve yem katkı maddesinde yaşanan dışa bağımlılık üretim maliyetlerinde ciddi bir darboğazı oluşturmaktadır. Bu nedenle piliç etinde piyasa fiyatları genel olarak bu maliyetlerin kısalcında cereyan etmektedir. Yeterince desteklenmeyen ve ihracat imkanlarını da geliştiremeyen sektör üreticileri alternatif piyasalardan da mahrum kalmaktadır. Zira sektörün bu yapısal sorunlarla AB'ne entegrasyonu, rekabet şanssızlığı nedeniyle üretimden çekilmeleri dahi gündeme getirecektir. Bu da piliç etinde Türkiye'yi AB'nin açık pazarı konumuna ulaştıracaktır.

Bu olumsuz senaryoların yaşanmaması için sektörün üretim aşamasında desteklenmesi ve bu konuda söz sahibi ülkelerle rekabet edebilir düzeye ulaştırılması gerekmektedir. Ayrıca Ortak Tarım Politikası kapsamında yapılacak piyasa düzenlemeleriyle fiyat istikrarının da oluşturulması mümkün olabilecektir.

#### KAYNAKLAR

1. **Akdemir, S., 1987.** *Adana-İçel İllerinde Etlik Piliç ve Yumurta Üretim Ekonomisi*. Doktora Tezi. Ç.Ü. Fen Bilimleri Enstitüsü. ADANA.
2. **Akıncı, M.Y., 1973.** *Konya İli ve Konya Harası Tavukçuluğu*. A.Ü. Veteriner Fakültesi Yayınları, No: 292. ANKARA.
3. **Anonim, 1998.** *Tavukçuluk Sektör Raporu*. Besd-Bir Yayınları No: 2. ANKARA.
4. **Anonim, 2003.** *Kanatlı Bilgileri Yıllığı*. Besd-Bir Yayınları, No:4. ANKARA.
5. **Anonim, 2004.** *Kanatlı Bilgileri Yıllığı*. Besd-Bir Yayınları, No:5. ANKARA.
6. **Anonim, 2006.** *Kanatlı Sektörünün Bugünkü Durumu, Sorunları ve Çözüm Önerileri*. Erişim: [http://www.sagliklitavuk.org/index.php/cPath/388\\_408](http://www.sagliklitavuk.org/index.php/cPath/388_408). Erişim Tarihi: 05.06.2006.
7. **Anonim, 2006b.** *Tarım ve Köyişleri Bakanlığı Kayıtları*. Erişim: <http://www.tarim.gov.tr/arayuz/9/menu.asp> Erişim Tarihi: 15.05.2006.
8. **Anonim, 2006c.** *Türkiye İstatistik Kurumu Fiyat İstatistikleri*. Erişim: <http://www.tuik.gov.tr>. Erişim Tarihi: 15.05.2006.
9. **Bayaner, A., 1999.** *Çorum İlinde Yumurta Tavukçuluğunun Ekonomik Analizi*. Tarımsal Ekonomi Araştırma Enstitüsü. Yayın No: 23. ANKARA.
10. **Bostan, M., 1980.** *İstanbul İli Tavukçuluk İşletmeciliğinin Ekonomik Yapısı ve Temel Yönetim Sorunları*. Doktora Tezi. İ.Ü. Sağlık Bilimleri Enstitüsü. İSTANBUL.

11. **Çobanoğlu, F., Konak, K., Bozkurt, M., 2003.** *Türkiye Etlik Piliç Sektörünün Mevcut Durumu ve Dünya Genelindeki Gelişmeler.* A. Ü. Ziraat Fakültesi Dergisi. 16(2): 127-133. ANTALYA.
12. **DPT, 1996.** *VII. Beş Yıllık Kalkınma Planı Ö.İ.K.R., Hayvancılık.* ANKARA.
13. **DPT, 2001.** *VIII. Beş Yıllık Kalkınma Planı Ö.İ.K.R., Gıda Sanayii(Kanatlı Etleri ve Yumurta Ürünleri Sanayi).* ANKARA.
14. **DPT, 2001.** *VIII. Beş Yıllık Kalkınma Planı Ö.İ.K.R., Hayvancılık.* ANKARA.
15. **DPT, 2001.** *VIII. Beş Yıllık Kalkınma Planı Ö.İ.K.R., İlaç Sanayii.* ANKARA.
16. **DPT, 2001.** *VIII. Beş Yıllık Kalkınma Planı Ö.İ.K.R., Gıda Sanayii(Yem Sanayii Alt Komisyon Raporu).* ANKARA.
17. **DPT, 2006.** *IX. Beş Yıllık Kalkınma Planı Ö.İ.K.R., Gıda Sanayii.* ANKARA.
18. **Gür, M., 2002.** *Bolu İli Broiler İşletmelerinde Karlılık ve Verimlilik Analizleri.* Doktora Tezi. A.Ü. Sağlık Bilimleri Enstitüsü, ANKARA.
19. **Microsoft Excel 2000.** *Microsoft Corporation.*
20. **Sakarya, E., 1990.** *Ankara İli Kazan İlçesi Broiler Tavukçuluk İşletmelerinde Karlılık ve Verimlilik Analizleri.* A. Ü. Veteriner Fakültesi Dergisi. 37(2): 375-398. ANKARA.
21. **SPSS Inc., 2002.** *SPSS For Windows 11.0.*
22. **TEAE, 1999.** *Türkiye’de Hayvansal Ürünler Arzı ve Yem Talebi: Mevcut Durumun Değerlendirilmesi ve Alternatif Politika Senaryoları.* Tarımsal Ekonomi Araştırma Enstitüsü, Yayın No: 17. ANKARA.
23. **Turhan, A., 1987.** *Akçakoca Tavukçuluk İşletmelerinin Ekonomik Yapısı ve Pazarlama Sorunları.* Yüksek Lisans Tezi. A. Ü. Fen Bilimleri Enstitüsü. ANKARA.