

# Arkadia Kökenli Keçi Tanrı Pan

## Aus Arkadia Gestammter Bocksgott Pan

Hülya Boyana\*

### Öz

*Dağlarla özdeşleştirilen kişiliği ile Arkadia'lı bir tanrı olan Pan Grek din tarihi açısından son derece önemli bir yer tutmaktadır. Hermes ile Dryops'un kızının çocukları olan Pan görünümü ve tarzıyla diğer tanrılardan oldukça farklıdır. Pan daima insan ve keçi arasında karışık bir tarz olarak betimlenmiştir. Genellikle keçi ayaklı, iki boynuzlu, çok saçlı ve sakallı, keçi yüzlü olarak tasvir edilmiştir. Koyun ve keçi çobanı olarak bilinen Pan aynı zamanda balıkçı, avcı, savaşçı, yolların ve bekçilerin tanrısı, kuşbaz, arı avcısı ve Pan korkusunun nedeni olarak kabul edilmiştir. Ayrıca Pan musikal tanrı olarak, özellikle syrinks müziğine yönelik ilişkisi ile çoban yaşamında önemli bir yer tutmuştur. Doğal yükseltiler ile mağaralarda ve ağaç altlarında tapınım görmüştür.*

**Anahtar Kelimeler:** Pan, koyun ve keçi çobanı, keçi yüzlü tanrı.

### Zusammenfassung:

*Der archaische Gott Pan mit seinen Bergen identifizierten Persönlichkeit spielt in der griechischen religiösen Geschichte eine sehr wichtige Rolle. Pan, der ist der Sohn des Hermes und der Tochter des Dryops, ist ziemlich verschieden in seiner Erscheinung und Form als den anderen Göttern. Pan ist immer als einer gemischter Form zwischen dem Mensch und dem Bock. Meistens er war als bockbeinig, mit zwei Hörnern, mit reichem Haar und Bart, mit Bocksgesicht darstellt. Pan, der war als Schaf- und Ziegenhirt anerkennt, war auch als Fischer und Jäger als Krieger als Gott der Wege und der Wächter, als Vogelstellerei, als Bienenjägerei und als Urheber des panischen Schereckens angenommen. Dabei Pan als musikalischer Gott, spielte eine wichtige Rolle in der Hirtenlebensweise, besonders mit seiner syrinx-blasenden Eigenschaft. Er war meist in natürlichen Höhlen und an Grotten und unter den Bäumen verehrt.*

**Schlüssel Wörter:** Pan, Schaf- und Ziegenhirt, Gott mit Bocksgesicht.

---

\* Dr., A.Ü. Dil ve Tarih-Coğrafya Fakültesi, Tarih Bölümü.

tapınmışlardır.<sup>43</sup> Herodotos'da bahsedilen Atina'daki Pan kültü geleneği buradan kaynaklanmaktadır.

Diğer bir yerel söylenceye göre<sup>44</sup> Pan Hermes ve Penelope'den Mantinea civarında doğmuştur. Bir başka söylencede de Penelope Mantinea'da ölmüş veya Odysseus tarafından öldürülmüş olmalıdır.<sup>45</sup>

Homeros tarafından ise Pan kültü Pheneos'da Sepia dağları çevresine dayandırılmıştır.<sup>46</sup> Pan kültürünün olduğu diğer bir yer Kyllene'dir. Burada Arkadia'lı çobanlar tarafından Πάν Κυλλήνιος'a genç bir inek kurban edildiği bildirilmiştir.<sup>47</sup> Pausanias Lampeia'da da Pan'ın bir tapınağı olduğunu bildirmektedir.<sup>48</sup>

Pan Psophis sikkelerinde<sup>49</sup> ve Heraia'nın 4. yüzyıl sikkelerinde<sup>50</sup> görünmektedir. Ayrıca Heraia'da Pan'ın bir de tapınağı vardır.<sup>51</sup>

Vergilius'a göre Pan'ın Arkadia topraklarındaki Αὐλή (Aule)' de de tapınağı vardır.<sup>52</sup>

Hellas'da Pan kültürünün görüldüğü Lakonia bölgesinden Sparta'da Pan'a ait heykeller ve Pan ile Nympha'ların rölyefleri bulunmuştur.<sup>53</sup> Gytheion şehrinin sikkelerinde Roma İmparatoru Geta zamanında (M.S.208-212) Pan yer almaktadır.<sup>54</sup>

Messenia bölgesinde üç kaya yazıtı bulunmuştur.<sup>55</sup> Argolis Epidaurus'ta Pan'a ait bir sunu yazıtı bulunmuştur.<sup>56</sup> Troizen'de Akropol'de Pan'ın bir tapınağı olduğunu Pausanias'dan öğreniyoruz.<sup>57</sup>

Korinthos'ta keçi bacaklı Pan'ın tasviri bulunmuştur.<sup>58</sup> Sikyon sikkelerinde de Pan'ın tasvirleri vardır.<sup>59</sup> Akhaia bölgesinden kaynaklanan

<sup>43</sup> Brommer 1956. 954.

<sup>44</sup> Verg. georg. 1,18.

<sup>45</sup> Paus. VIII, 12.6.

<sup>46</sup> Hom. İI. 2, 604.

<sup>47</sup> Ov. fast. 2,276.

<sup>48</sup> Paus. VIII, 24,4.

<sup>49</sup> Imhoof-Blumer - Gardner 1886. 105.

<sup>50</sup> Imhoof-Blumer - Gardner 1886, 107.

<sup>51</sup> Paus. VIII, 26,2.

<sup>52</sup> Verg. georg. 1,16.

<sup>53</sup> Roscher 1897. 1357.

<sup>54</sup> Paus. III. 21,7; Imhoof-Blumer - Gardner 1885, 65.

<sup>55</sup> Roscher 1897, 1358 a) [ Ὁ δείνα Π]ανί, χαρί[τεσσι]. b) Κορφιάτα[ι] Παν[ι]. c) Κορφιάτα.....[ι[αρόν?]].

<sup>56</sup> Cavvadias 1891, nr. 56.

<sup>57</sup> Paus. II. 32. 6.

<sup>58</sup> Roscher 1897, 1358.

<sup>59</sup> Imhoof-Blumer - Gardner 1885. 79.

Arkadia yüksek sıradağlarından doğan Krathis nehri kıyısında bir Pan kültü vardır.<sup>60</sup> Ayrıca Patrai sikkelerinde Pan ve Selene birlikte görünmektedir.<sup>61</sup> Elis'te Pan'ın üç adet altarı vardır.<sup>62</sup>

Pan en çok tapınma gördüğü Arkadia'dan başka Atina'da da saygı görmüş ve kutsanmıştır. Pan kültü M.Ö.490 yılından itibaren Hellas üzerinden yayılmıştır. Marathon Savaşı sonucunda Pan korkusunun gönderilmesi ile birlikte Pan kültü Atina'ya taşınmıştır.<sup>63</sup> Atina'da Pan'a bir zamanlar mağarada da tapınılmıştır.<sup>64</sup> Bu Pan mağarasının çok yakınında Pan'ın Hermes ve Nymphalar ile rölyefleri bulunmuştur. Kurban sunusu olarak süt, peynir, bal ve şarap vardır.<sup>65</sup> Platon'a göre<sup>65</sup> İlisos'da Nympha Acheloos ve Pan'a birlikte tapınılmıştır.

Atina'lı balıkçılar Pan'ı kendi patronları olarak görmektedirler ve tapınmaktadırlar.<sup>67</sup> Bu nedenle, balıkçıların tanrısı olarak Pan'a ἄλιπλαγκτος, ἄκτιος<sup>68</sup> veya ἄγρευτής<sup>69</sup> sıfatları verilmiştir.

Pan şimdiye kadar Attika siyah figürlü ve kırmızı figürlü vazolarda pek görünmemesine rağmen, kırmızı figürlü bir attik vazoda Pan, ilk defa sakallı, genç, keçi bacaklı, sivri kulaklı ve boynuzlu olarak ve Dionysos'a eşlik eden biri olarak tasvir edilmiştir.<sup>70</sup> Ayrıca Peiraieus<sup>71</sup>, Eleusis<sup>72</sup>, Hymmettos<sup>73</sup>, Analphlystos<sup>74</sup>, Marathon<sup>75</sup> ve Parnes'de<sup>76</sup> Pan'ın tapınımına dair izler vardır.

Atina'dan sonra Pan kültü ilk olarak Thebai'de görülmektedir.<sup>77</sup> Ana tanrıça (Rhea)'nın ve Pan'ın (πάρεδρος τῆ Πέα) bir tapınağı Pindaros'un evinin yanında bulunmaktadır.<sup>78</sup> Yine aynı şekilde, Thebai'deki Pan kültü Ana Tanrıça ile aynı tapınağı paylaşmaktadır. Pan burada büyük tanrıcının

<sup>60</sup> Theocr. 5,14.

<sup>61</sup> Imhoof-Blumer - Gardner 1886, 78, Taf. 4, Fig. 5.

<sup>62</sup> Paus. V, 19,9.

<sup>63</sup> Hdt. VI, 105; Paus. I, 28, 4.

<sup>64</sup> Aristoph. Lys., 720.

<sup>65</sup> Herbig 1949, 42; Farnell 1909, 466, 167.

<sup>66</sup> Plat. Phaid., 229.

<sup>67</sup> Paus. I, 36,2.

<sup>68</sup> Soph. Ai., 694; Herbig 1949, 44.

<sup>69</sup> Aischyl. Pers., 447.

<sup>70</sup> Roscher 1897, 1361.

<sup>71</sup> Roscher 1897, 1361.

<sup>72</sup> Roscher 1897, 1361.

<sup>73</sup> Roscher 1897, 1362.

<sup>74</sup> Strab. 398.

<sup>75</sup> Paus. I, 32, 7.

<sup>76</sup> Xen. Hell. 2,4.

<sup>77</sup> Verg. geogr. I, 25,3.

<sup>78</sup> Paus. IX, 25,3.

oğlu değildir, hizmetkarıdır.<sup>79</sup> Tanagra'daki bir köyde M.Ö.5 yüzyılın ikinci yarısına ait kutsal bir rölyef bulunmuştur. Bu tasvirde Pan Ana Tanrıça ile birlikte gözükmektedir.<sup>80</sup> Buna göre Pan, tanrıçanın yanında çömelmiş bir vaziyette durmakta, tanrı ve tanrıçanın sol tarafında ise bir aslan bulunmaktadır. Bunların önünde biri bir tympanon ve biri de meşale taşıyan beş kız çocuğu durmaktadır. Thebai'nin kent tanrısı Dionysos ile Pan arasındaki ilişki açısından önemli bir kanıt olabilecek sakallı Dionysos tasvir edilmiştir. Oropos'ta<sup>81</sup> Pan'ın bir sunağı ve Kithairon'da<sup>82</sup> Pan ve Nympha kültü, Lebadea'da<sup>83</sup> mağara yazıtları bulunmuştur.

Delphoi sikkelerinde<sup>84</sup> Pan çıplak, oturur vaziyette insan şeklinde tasvir edilmiştir.

Öte yandan Makedonia'da sikkelere göre önemli bir Pan kültü bulunmaktadır. Edessa'da 2. Amyntas'ın (M.Ö.393) bakır sikkelerinde kısa boynuzlarıyla genç bir Pan başı bulunmuştur.<sup>85</sup> Pella şehrinin sikkelerinde<sup>86</sup> tamamen insan şekilli çıplak Pan ἀποσκπών bir kayada oturur pozisyonda tasvir edilmiştir. Ayrıca Thessalonike<sup>87</sup> ve Mende'de<sup>88</sup> Pan'a ait sikkeler bulunmuştur.

Thrakia bölgesinden Klazomenai ve Teos'un İonia kolonisi olan Abdera'da sakallı Pan başı, küçük boynuzlarıyla<sup>89</sup>, Ainos'da<sup>90</sup> keçi ayaklı Pan sağ kolunda pedumu\* ile Perinthos'da<sup>91</sup> sol kolunda pedumu ile tasvir edilmiştir. Hadrianopolis ve Thasos'da da Pan kültüne dair izler bulunmuştur.<sup>92</sup>

Ayrıca, 1992 yılı Enez kazısında Pan mağarası ortaya çıkarılmıştır. 19. yüzyıldan beri bilinen ve "Agia Triada" adı verilen bir yeraltı şapelinde yapılan kazı çalışmaları ile Grek devrine ait Pan ile birlikte dans eden iki Nympha'nın betimlendiği mermer kabartma ortaya çıkarılmıştır. Bu

<sup>79</sup> Preller - Robert 1984, 857. 2.

<sup>80</sup> Preller - Robert 1984, 857.

<sup>81</sup> Paus. I, 34,3.

<sup>82</sup> Paus. IX, 3,9.

<sup>83</sup> CIG I, 1601.

<sup>84</sup> Imhoof-Blumer - Gardner 1887, 19.

<sup>85</sup> Head 1911, 194.

<sup>86</sup> Roscher 1897, 1367.

<sup>87</sup> Imhoof-Blumer 1883, 94.

<sup>88</sup> Roscher 1897, 1367.

<sup>89</sup> Imhoof-Blumer 1887, 39 nr. 8.

<sup>90</sup> Roscher 1897, 1367.

\* Çoban değneği, asa.

<sup>91</sup> Roscher 1897, 1367.

<sup>92</sup> Harald Laabs Isegrim Projekt - Data base of coins (<http://hist-3-10.phil-fak.uni-duesseldorf.de/isegrim.21.5.2004>).

kabartmadan dolayı Pan mağarası olarak tanımlanmıştır. Kabartma şu anda Edirne Arkeoloji Müzesinde bulunmaktadır.<sup>93</sup>

Milethos kolonisi olan Pantikapaion şehrinin sikkelerinde boynuzlu Pan başı ve ayrıca Pan heykelleri ve yine aynı şekilde M.Ö.3. yüzyıla tarihlenen Phanagoria sikkelerinde Pan tasvirleri yer almıştır.<sup>94</sup> Anadolu'da Pan'a ait Pontus Kerasus sikkelerinde<sup>95</sup>, Bithynia'da Nikaia sikkelerinde<sup>96</sup>, Tion sikkelerinde<sup>97</sup>, Kyzikos yazıtlarında<sup>98</sup> Πάν ἄγριος olarak geçmekte ve sikkelerde tasvir edilmektedir. Alexandria Troas'da M.S.138-268, 177-192, 209-214, 214-217, 222-235, 253-260 yılları arasına tarihlenen sikkelerde Herakles, Satyr ve Pan bir arada tasvir edilmiştir.<sup>99</sup> Troas Scepsis'de bulunan M.S.14-17 yılları arasına tarihlenen bir sikkede Pan, boynuzlu, elleri yukarıda ve pedum ile, Abydos'da ise oturur pozisyonda yine pedum ile tasvir edilmiştir.<sup>100</sup> Ayrıca yine Troas'da bir terrakotta üzerinde Pan sakallı, keçi bacaklı, çıplak olarak<sup>101</sup> ve bir başka terrakottada Nympha, Satyr ve Pan bir arada tasvir edilmiştir.<sup>102</sup> Troia'da bulunan bir mermer blok üzerinde Pan mağarada dans ederken görünmektedir.<sup>103</sup> Myrina'da Pan ve Nymphalar bir arada görülmektedir.<sup>104</sup> Ayrıca bir terrakotta üzerinde Pan sakallı, boynuz şekilli kadehle çıplak tasvir edilmiştir.<sup>105</sup> Tmolos'da Apollon ve Pan arasında müzikal dünya savaşı söylencesi söz konusu olmuştur.<sup>106</sup> Phokaia'da bulunan bir sikkede sola dönük genç Pan başı tasvir edilmiştir.<sup>107</sup> Ephesos'dan bir altarda Pan στρατιώτης silahlı, miğferli, zırlı ve kalkanlı olarak<sup>108</sup> (Levha VII), mermer Pan başı<sup>109</sup> ve bir terrakottada sakallı, keçi bacaklı ve lagobolonu\* ile dans ederken tasvir edilmiştir.<sup>110</sup> Knidos'da Pan'a ait tapınım sahnesi içeren

<sup>93</sup> Erzen 1993, 460.

<sup>94</sup> Roscher 1897, 1368.

<sup>95</sup> Head 1911, 425; Harald Laabs, Isegrim Projekt-Data base of coins.

<sup>96</sup> Imhoof-Blumer 1901, 28. Pan Dionysos'a eşlik eden kişi olarak tasvir edilmiştir.

<sup>97</sup> Imhoof-Blumer 1972, 607 nr. 148. Dionysos sarhoş, Pan tarafından desteklenmektedir.

<sup>98</sup> Imhoof-Blumer 1972, 614.

<sup>99</sup> Harald Laabs, Isegrim Projekt – Data base of coins.

<sup>100</sup> Harald Laabs, Isegrim Projekt – Data base of coins.

<sup>101</sup> Tughelt 1969-1970, 233. Çev. Boyana 1999-2000, 147-166.

<sup>102</sup> Tughelt 1969-1970, 235.

<sup>103</sup> Tughelt 1969-1970, 236.

<sup>104</sup> Roscher 1897, 1368.

<sup>105</sup> Tughelt 1969-1970, 236.

<sup>106</sup> Ov. met. 11, 146.

<sup>107</sup> v. Aulock 1960, Lev. 65, 2123, 2124.

<sup>108</sup> Roscher 1987, 1369.

<sup>109</sup> Aziz 1933, Lev. 39.

\* Çoban değneği. asa=pedum.

<sup>110</sup> Tughelt 1969-1970, 233.

rölyef parçaları bulunmuştur.<sup>111</sup> Apollonia'da Commodus dönemine ait (M.S.176-192) bir sikkede Pan boynuzlu, pedumu ile ve keçi bacaklı olarak görünmektedir.<sup>112</sup> Idyma'da bir sikke üzerinde genç Pan başı<sup>113</sup> ve bir tapınım rölyefi<sup>114</sup> Perikles zamanından (M.Ö.380) Lykia'da bir sikkede Pan başı sola dönük, uzun boynuzuyla tasvir edilmiştir.<sup>115</sup> Pamphilia'dan Perga'da Philippus'un (M.S.244-249), Maximus'un (M.S.235-238) ve Gallienus'un (M.S.253-268) sikkelerinde<sup>116</sup> Pan çıplak, boynuzlu, keçi ayaklı ve bir elinde syrinks bir elinde pedum tutmaktadır. Bölgenin Silyum sikkelerinde de Pan aynı şekilde tasvir edilmiştir.<sup>117</sup> Pisidia Papa Tiberia (Beyşehir Gölü'nün yakınlarında bir kent. Bugünkü Çarıkisaraylar Köyü) ve Seleuceia sikkelerinde Pan çıplak, boynuzlu ve pedum ile, Apollonia Mordiaum sikkelerinde Dionysos ile, Amorium sikkelerinde yine Dionysos ile her ikisi de çıplak ve Pan pedumu ile betimlenmiştir. Amlada sikkelerinde de yine Dionysos ve yanlarında panter ile, her iki tanrı da çıplak olarak, Sagalassus sikkelerinde ise Pan boynuzlu ve keçi şeklinde tasvir edilmiştir.<sup>118</sup> Cilicia Tracheia Seleuceia sikkelerinde Pan, Dionysos ile birlikte boynuzlu ve syrinks ile görünmektedir.<sup>119</sup> Ayrıca Pan'ın Cilicia'da bir mağarası olduğunu, mağaranın içinde bulunan metrik bir yazıttan öğreniyoruz.<sup>120</sup> Dorylaion'dan bir mermer üzerinde Pan omuzunda bir teke ile tasvir edilmiştir.<sup>121</sup>

Pergamon'dan bir kap üzerinde Pan teke bacaklı, kısa boynuzlu, elinde liriyle, direğe yaslanmış pozisyonda tasvir edilmiştir.<sup>122</sup> Yine Pergamon'dan mermer Pan başı kısa boynuzlu olarak ve de lamba üzerinde tasvir edilmiştir.<sup>123</sup> Aynı bölgede bir rölyef parçasında Pan bir ağaç altında<sup>124</sup> ve Telephos frizinde genç başı ile görülmektedir.<sup>125</sup> Afyon Çavdarlıhisar'dan mermer küçük Pan başı genç, sakalsız, kısa boynuzlu olarak betimlenmiştir.<sup>126</sup>

<sup>111</sup> Smith 1900, 213, Levha 1344.

<sup>112</sup> Imhoof-Blumer 1972, 669, nr. 429; Harald Laabs, Isegrim Projekt – Data base of coins.

<sup>113</sup> v. Aulock 1962. Taf. 81, 2559-2561.

<sup>114</sup> Higgins 1954, 152.

<sup>115</sup> Tughelt 1969-1970, 233.

<sup>116</sup> Imhoof-Blumer 1977, 333, nr. 57, 59; Harald Laabs, Isegrim Projekt – Data base of coins.

<sup>117</sup> Harald, Laabs, Isegrim Projekt – Data base of coins.

<sup>118</sup> Harald, Laabs, Isegrim Projekt – Data base of coins.

<sup>119</sup> Harald, Laabs, Isegrim Projekt – Data base of coins.

<sup>120</sup> Hicks 1891, 240, nr. 24.

<sup>121</sup> Brommer 1956, 999.

<sup>122</sup> Tughelt 1969-1970, 233.

<sup>123</sup> Tughelt 1969-1970, 234.

<sup>124</sup> Altmann 1904, 189, şek. 22.

<sup>125</sup> Tughelt 1969-1970, 235.

<sup>126</sup> Tughelt 1969-1970, 234.

Bithynia'da Prusias ad Hypium'dan bir manzara rölyefinde Pan Satyr, Nympha ve Panherme birlikte görünmektedir.<sup>127</sup> Bithynia'dan Nicaea, Nicomedeia, Prusa ve Tium şehirlerinin sikkelerinde Pan genellikle çıplak, boynuzlu ve pedum ile tasvir edilmiştir.<sup>128</sup> Tralleis'den bir rölyefte ise Pan ve Nymphalar bir arada betimlenmiştir.<sup>129</sup> Nysa'dan Gordianus III döneminden bir sikkede Pan çıplak, boynuzlu, pedum ve patera ile Maximus döneminden (M.S.235-238) bir sikkede ise Pan çıplak, boynuzlu, syrinks ve pedum ile tasvir edilmiştir.<sup>130</sup> Yine Lydia Hypaepa ve Mastaura sikkelerinde Dionysos ile birlikte Attaleia, Hyrcanis Thyatira ve Tomaris sikkelerinde Pan çıplak, boynuzlu, üzüm salkımı ve yine pedum ile, Bageis sikkelerinde Dionysos ile çıplak ve elinde syrinks ile, Acrasus sikkelerinde yine Dionysos ile birlikte pedum ile ve bir eli yukarıya kalkmış şekilde Silandus sikkelerinde de Dionysos ile birlikte pedum ile ve yanında bir köpek ile tasvir edilmiştir.<sup>131</sup>

Priene'den bir terrakotta grubunda Çoban Tanrı Pan Eros'a flüt çalmayı öğretirken görünmektedir.<sup>132</sup> İonia Smyrna sikkelerinde çift flütü ile, Magnesia sikkelerinde çıplak, boynuzlu, pedum ile, Teos sikkelerinde pedum ile Dionysos'un yanında tasvir edilmiştir.<sup>133</sup>

Afrodiasias'tan mermer bir sütun üzerinde Pan figürü<sup>134</sup>, Iasos'tan çiçekle donatılmış bir lahitin kenarlarında Medusa maskeleri ile birlikte uzun sakallı, uzun boynuzlu dört Pan maskesi tasvir edilmiştir.<sup>135</sup> Karia'da Tabae sikkelerinde Pan çıplak, boynuzlu, syrinks ve pedum ile betimlenmiştir.<sup>136</sup>

Ankara çevresinden mermer heykelticikler grubunda Pan uzun sakallı, Dionysos'un muhafızları olarak bir pantere binmiş olan Silen ile birlikte yürürken görünmektedir.<sup>137</sup> İkonion'dan bir rölyef üzerinde Pan uzun sakallı, uzun boynuzlu olarak ve Edessa'dan (=Urfa) kireçtaşından bir rölyef üzerinde ise yine Pan uzun sakallı ve uzun boynuzlu olarak tasvir edilmiştir.<sup>138</sup>

<sup>127</sup> Tuchelt 1969-1970, 235.

<sup>128</sup> Harald Laabs, Isegrim Projekt – Data base of coins.

<sup>129</sup> Brommer 1956, 983.

<sup>130</sup> Harald Laabs, Isegrim Projekt-Data base of coins.

<sup>131</sup> Harald Laabs, Isegrim Projekt- Data base of coins.

<sup>132</sup> Tuchelt 1969-1970, 235.

<sup>133</sup> Harald Laabs, Isegrim Projekt- Data base of coins.

<sup>134</sup> Tuchelt 1969-1970, 236.

<sup>135</sup> Tuchelt 1969-1970, 236.

<sup>136</sup> Harald Laabs, Isegrim Projekt- Data base of coins.

<sup>137</sup> Tuchelt 1969-1970, 236.

<sup>138</sup> Tuchelt 1969-1970, 236.

Mysia Cyzicus sikkelerinde Pan pedum ve çift flütü ile, Apollonia sikkelerinde ise çıplak, boynuzlu, pedum ile betimlenmiştir.<sup>139</sup>

Pan özellikle Lesbos'da çok tapınılan tanrılardan biridir. M.Ö.440-350 yıllarına ait British Museum Troas sikke kataloglarına göre Pan kültürünün burada yaygın olduğunu görüyoruz.<sup>140</sup> Ege Denizi adalarından Kos'ta Paneia (πάνεια) bayramı kutlanmıştır.<sup>141</sup> Rhodos, Andros, Paros, Syros, Melos, Amorgos ve Kreta'da Pan kültürüne ait izler bulunmuştur.<sup>142</sup>

Polybios, Filistin'de Pan'ın bir mağarası olduğundan, M.Ö.198 yılında Mısırlı komutan Skopas'ın önemli bir barış imzaladığından söz etmiştir.<sup>143</sup> Söz edilen yerin Hellenleşmesi M.Ö.3. yüzyılda olmuştur. Sakalsız ve genç Pan sikkelerde ve heykelerde tasvir edilmiş, ayrıca bir çok heykeli de bulunmuştur.<sup>144</sup>

Roscher'de M.Ö 7. ve 6. yüzyılda Mısır tanrılarında Mendes ve Khnum'u Pan ile eşimsemiştir.<sup>145</sup> Ancak Brommer bu teorinin geçersiz olduğunu ileri sürmüştür.<sup>146</sup> Zakhyntos, Ithaka, Sicilya, Thera, Messana ve Eggesta'da da Pan kültürüne dair pek çok izler bulunmuştur.<sup>147</sup> İtalya'da ise Pan, Faunus ile eşimsemiştir.<sup>148</sup> Bir Akha kolonisi olan Sybaris'de Krathidos ırmağının kenarında bir Pan tapınağı vardır.<sup>149</sup> Yerel doğum söylencesine göre keçi ayaklı Pan, keçilerin çobanı Krathis'in ve bir keçinin oğludur.

Grek tanrılarında Pan görünümü ve tarzıyla diğer tanrılardan oldukça farklıdır. Pan kültü M.Ö.490 yılından itibaren Arkadia'dan yayılmıştır. Pan daima insan ve keçi arasında karışık bir varlık olarak betimlenmiştir. M.Ö.5 yüzyılın ortalarına kadar Pan sadece sakallı olarak, bu yüzyılın sonuna doğru ise sakalsız tasvir edilmiştir. M.Ö.5 yüzyılda Pan'ın menşei üzerine farklı versiyonlar vardır. Genellikle söylencelerin çoğunda Pan'ın annesi olarak bir Nympha görünmektedir. Bu aynı zamanda Nympha kültürünün Arkadia için önemini de göstermektedir. Pan'ın babası hakkında çok değişik görüşler vardır. Bunlardan birisi Lykaios'lu Zeus ve Kallisto'nun oğlu<sup>150</sup>, diğeri Zeus

<sup>139</sup> Harald Laabs, Isegrim Projekt- Data base of coins.

<sup>140</sup> Roscher 1897, 1371-1372.

<sup>141</sup> Preller-Robert 1984, 748.

<sup>142</sup> Roscher 1897, 1372.

<sup>143</sup> Polyb. 16, 18; 28.1.

<sup>144</sup> Roscher 1897, 1371.

<sup>145</sup> Roscher 1897, 1373.

<sup>146</sup> Brommer 1956, 955.

<sup>147</sup> Roscher 1897, 1376-1377.

<sup>148</sup> Verg. georg. I 20.

<sup>149</sup> Schol. Theocr. 5,14.

<sup>150</sup> Schol. Theocr. I,3.



ile Nympha Oineis'in oğlu<sup>151</sup>, bir diğeri de Zeus'un ve Hybris'in oğludur.<sup>152</sup> Diğer görüşler de şöyledir: Aither (=Zeus Αἰθέριος) ve Nympha Oineis'in oğlu<sup>153</sup>, Hermes'in ve νόμφη Δρύοπος'un oğlu<sup>154</sup>, Hermes'in ve Penelope'nin oğlu<sup>155</sup>, Apollon ve Penelope'nin oğlu<sup>156</sup>, Penelope ve Odysseus'un oğlu<sup>157</sup>, Kronos ve Rheia'nın oğlu<sup>158</sup>, Uranos ve Ge'nin oğlu<sup>159</sup>, keçilerin çobanı Krathis ve bir keçinin oğlu<sup>160</sup>, anne babasız olarak<sup>161</sup>, Aigipan (=Silvanus) Valeria Tusclanaria ve babasının oğlu olarak<sup>162</sup> ve Penelope ile πάντες μνηστῆρες'in (bütün taliplerinin) oğlu<sup>163</sup> olarak geçmektedir.

Bu doğum söylenceleri arasında en çok kabul edilen görüş ise Pan'ın babasının Hermes, annesinin ise Dryops'un kızı olan Nympha olduğudur.

Tanrı hakkında Marathon Savaşı öncesine ait bilgi elimizde çok azdır. Çoban tanrısı Pan Hesiodos'ta yer almamıştır. Tanrı hakkında M.Ö.5. yüzyılın başlangıcından itibaren bilgi edinebilmekteyiz. Wilamowitz<sup>164</sup>, Arkadia tanrısı Pan'dan mythik tarzda ve insan şeklinde bahsetmiştir.

Pan (ὁ Πάν, Πᾶνός,) muhtemelen çoban anlamına gelen πά-ων'un bir araya gelmiş şeklidir.<sup>165</sup> Fakat en eski ve kullanılan ismi Πάν olan tanrı keçi görünümüyle bağlantılı olarak Αἰγίπαν, Αἰγόκερος, Zeus'un kendi soyundan olması dolayısıyla Diopan ve Hermes soyundan olması dolayısıyla Hermopan, esrarengiz olduğundan dolayı da Τιτανόπαν olarak geçmektedir.<sup>166</sup> Roma yazarlarının eserlerinde ya Pan ya Faunus, ya da Silvanus olarak geçmektedir.<sup>167</sup> Bazı gramerciler φαίνειν fiilinden Πάν'ı çıkartmak istemişler ve rüya tanrısı ve Pan korkusunun nedeni φαντασιῶν ἄϊτιος olarak almışlardır. Bazı gramerciler ise Pan'a güneş veya ışık tanrısını eşimsemişlerdir. Φαίνειν'den φάν=πάν ismini türetmişlerdir.<sup>168</sup> Oysa Πάν

<sup>151</sup> Schol. Theocr. 1.3.

<sup>152</sup> Apollodor. Bibl. I,4, 1.

<sup>153</sup> Verg. georg. 1,16.

<sup>154</sup> Hom. Hymn. 30.

<sup>155</sup> Hdt. II, 145, 146.

<sup>156</sup> Pind. Frag. 100; Verg. georg. 1, 16.

<sup>157</sup> Schol. Theocr. 1,123.

<sup>158</sup> Aischyl. b. Schol. Rhes. 36.

<sup>159</sup> Schol. Theocr. 1,123.

<sup>160</sup> Verg. georg. 1, 20.

<sup>161</sup> Apollod. frg. 44; Verg. georg. 1, 16.

<sup>162</sup> Plut. Parall. 22.

<sup>163</sup> Theocr. 1, 3; 2, 109; Verg. Aen. II 44.

<sup>164</sup> Wilamowitz 1931, 199.

<sup>165</sup> Boardman 1997, 922.

<sup>166</sup> Roscher 1897, 1404.

<sup>167</sup> Verg. georg. 1, 20.

<sup>168</sup> Roscher 1897, 1405.

ismi sadece çobanlar için koruyan ve otlatan anlamındadır.<sup>169</sup> Πᾶς, πᾶσα, πᾶν sıfatına dayandırılarak “her”, “bütün”, “hepsi” anlamında kullanılmış<sup>170</sup>, Homeros<sup>171</sup> ve Platon<sup>172</sup> kelime oyunuyla Pan’ı tarif etmiştir. Her şeyin (evrenin) tanrısı olduğu fikri M.Ö.5. yüzyılda kabul edilmiş görünmektedir.<sup>173</sup> Ancak bu fikir imparatorluk döneminde (Nero zamanında M.S.54-68) saptanmıştır. Tasvirli sanat eserlerinde Pan’ın nadir olarak evrenin tanrısı şeklinde betimlenmesi oldukça dikkate değerdir. İmparatorluk dönemine ait oymalı bir taş üzerinde Pan, Zodiakus’un ortasında evren tanrısı olarak gösterilmiştir (Levha II). Tanrı yanan bir altanın yanında flütünü çalmakta ve altanın yanında da bir keçi görünmektedir. Tanrı keçi bacaklı, üst kısmı çıplak ve ithyphallik olarak betimlenmiştir. Ayrıca Çoban tanrı Pan’ın üfleme suretiyle dünyadaki bütün elementleri birleştirdiği düşünülmüştür.<sup>174</sup>

Homeros Hymnos’unda Pan için şöyle söylemektedir:<sup>175</sup>

*Musa, bana keçi ayaklı ve iki boynuzlu, neşeli sesi seven, Hermes’in sevgili oğlu Pan’dan bahset. O orman içindeki açık alanlarda dans eden Nymphalarla dolaşır, ki onlar çoban tanrısı, dağınık, uzun saçlı Pan’ın çağırarak dik uçurum kenarlarında yürürler. Nüfuz sahası olarak her karlı doruk ve dağ tepeleri ve kayalık zirvelere sahiptir, sık çalılıklar arasında oraya buraya gider, bir sakin akarsuların cazibesine kapılır, bir sarp kayalıklar arasından koşturur ve diğerlerine yukarıdan bakan en yüksek tepeye tırmanır. Bu keskin gözlü çoban tanrı çoğu zaman parıldayan yüksek dağlarda koşar, çoğu zaman da ormanlık dağlarda avını öldürerek geçip gider. Sadece geceleri avdan döndüğü zaman, tatlı ve yumuşak olarak kamış düdüğünde (çoban flütünde) kendi müziğini çalar: O’nun melodisini ilkbaharın çiçekli yaprakları arasında figan eden tatlı sesli kuşun ki bile geçemez. Bu sırada berrak sesli Oresteion’un Nymphaları O’nunla beraberdirler ve karanlık suyun herhangi bir kaynağı yanında oynamaktadırlar, sesin yankısı dağın tepesine ulaşır. Tanrı halka şeklinde dansın bir o tarafında*

<sup>169</sup> Preller-Robert 1984, 738.

<sup>170</sup> Herbig 1949, 64.

<sup>171</sup> Hom. Hymn. 19-47.

<sup>172</sup> Plat. Krat. 408.

<sup>173</sup> Herbig 1949, 63-64.

<sup>174</sup> Roscher 1987, 1405.

<sup>175</sup> Hom. Hymn. 19.

*bir bu tarafında ve bazen de ortasına doğru  
yanaştığında, ayakları ile çabukça devam eder. Sirtunda  
benekli vaşak kürkü taşır ve çok tiz şarkılardan,  
çiğdem ve hoş kokan sümbüllerin çimde rastgele  
çiçek açtığı yumuşak çayırlardan hoşlanırdı.  
Onlar kutsanmış tanrılardan ve yüksek Olympos'tan şiirler okurlardı:  
Şans getiren Hermes'i diğerlerinden seçip ayırırlardı,  
O'nun tüm tanrılarının nasıl süratli bir habercisi  
olduğunu söylerlerdi: Zengin kaynaklı ve sürülerin annesi  
Arkadia'ya nasıl geldiğini söylerlerdi.  
Orada Kyllene'de tapınağı vardır.  
Tanrı ise de, ölümlü bir adamın hizmetinde kıvırcık postlu  
koyun bakmıştır: Zira orada Dryops'un sevgili kızı,  
lüle lüle saçlı Nympha ile evlenme arzusuna kapılmış ve  
yüreği erimiştir. Mutlu evliliğini orada başarıyla tamamlamıştır,  
Megaron'da O Hermes'e, doğduğunda hayret verici,  
keçi ayakları, iki boynuzuyla, çok gürültücü, şen gülüşlü  
sevgili oğlunu sunmuş. Ama sütinesi kaba ve sakalla kaplı  
yüzünü görünce korkmuş, sıçramış, çocuğu bırakmış ve kaçmıştır.  
Sonra şans getiren Hermes O'nu almış ve ellerinin arasına  
yerleştirmiştir. Tanrı kalben çok mesut olmuş.  
O hemen dağ tavşanlarının sıcak postlarına sarılmış çocuğunu  
taşıyarak ölümsüz tanrılarının oturdukları yere gitmiş.  
O'nu Zeus'un yanına oturtmuş ve diğer tanrılara göstermiştir.  
O zaman bütün ölümsüzler kalben mutlu olmuş,  
özellikle Bakhos Dionysos:  
Çocuğa Pan adını vermişler, zira O hepsinin kalbini  
sevinçle doldurmuş.  
Ve böylece selam sana tanrı ! Senin lütfunu bir şarkı  
ile anıyorum. Şimdi seni ve aynı şarkıyı da unutmayacağım.*

M.Ö.5. yüzyıldan önce Pan'a dair Homeros'un Hymnos'undan başka, tarihin babası Herodotos tarafından Marathon Savaşını anlatırken bahsi geçmiştir.<sup>176</sup> Pan Marathon savaşından sonra Atina'da önemli bir rol oynamıştır. Özellikle Makedonya Kralı Alexandros (İskender) zamanında Pan kültürünün büyük bir anlamı olmuştur. Alexandrialılar ve Syrakusaililer doğal yaşamın huzuruna özlem duyduklarından çobanların yaşamına özenmişler ve böylece bukolik (çobanların karşılıklı söyledikleri şiir) gelişmiştir. Hellas'da Arkadia bölgesinde çoban yaşantısıyla birlikte şairler tarafından Arkadia çoban tanrısına övgüler düzülmüş ve aşağı yukarı aynı

<sup>176</sup> Hdt. VI. 105.

zamanda Pan kültürünün temel fikri şekillenmiş ve gelişmiştir. Platon'un da benimsediği şekliyle Pan'ın evrenin tanrısı olarak görülmesi büyük olasılıkla Kynik filozof Antisthenes ve Pontuslu Herakleides tarafından geliştirilen bir düşüncedir.<sup>177</sup>

Yukarıda bahsettiğimiz Homeros'un Hymnos'undan başka Pan ile ilgili diğer bir manzume Epidauros kentine aittir. Taş üzerine yazılan bu manzume evren tanrıları Pan ve Meter hakkındadır.<sup>178</sup> Bunlardan başka bir diğer manzume de Asklepios tapınağı üzerindeki Sophokles'in *Paian* isimli eseridir. Bu manzumeler kült açısından belirleyici bir niteliğe sahiptir. Epidauros'un Hymnos'una dinsel bir şiir olarak bakıldığında eserin oldukça güzel kurgulandığı anlaşılır:

*Pan'a, Nymphaların efendisine,  
Naiad'ların sevgilisine şiir söylüyorum  
Mükemmel halka oyunu şerefine.  
Gülüp oynaşan peri efendisine.  
Güzel sesli çoban flütünden,  
Kendi buluşundan, tanrıların yarattığı  
Siren şarkısına akıtır.  
Şarkı ile birlikte hafif adım atarak  
Güzel gölgelendirilmiş mağaraların içinde  
Hoplaya hoplaya dans eder,  
Her şekildeki vücudunu tartarak  
Dansta güzel, görünüşte güzel  
Sarı sakallarının süsü ile.  
Yıldızlı Olympos'a çıktı  
Tüm söylenen şarkıların yankısı,  
Olympos tanrıları alayı  
İlahi Musalar kabiliyeti ile donatılmış.  
Tüm dünya ve deniz  
Kendilerini karıştırırlar sana olan arzularından.  
Çünkü sen hepsinin dayanağısın.  
O ye Pan, Pan.*

Klasik çağa atfedilmesi gereken bu kısa şarkı oldukça şairane bir kompozisyon niteliğindedir. Tanrının şarkı söylerken yaptığı dansın betiminde, bu şarkının yankısının Olympos'a ulaştığı ve bir evren şarkısı olarak nitelendiği noktada kompozisyonun en şairane durumuna yükseldiği görülür. Ozanın halk tarafından sevilen bir tanrı olan Pan'a Evren Tanrısı

<sup>177</sup> Jacoby 1962, 244, 134.

<sup>178</sup> Maas 1933, 154.

izlenimi verdiğine hiç şüphe yoktur.

Orpheus'un on birinci manzumesinde Pan'ın evren tanrılığıyla olan ilişkisi çok daha güçlü biçimde vurgulanmıştır. Bu manzumenin pek çok kısmında Pan kültüne özgü ifadelerle de yer vermiştir. Arkadia'lı çoban tanrının vurgulandığı net bir şekilde anlaşılmaktadır:

Pan'ı çağırıyorum, güçlü olanı, hayvanları otlağa götüreni, herkesin evrenini,

*Ki gökyüzü, deniz, her şeye hükmeden dünya oradadır  
Ve ölümsüz ateş; zira öğeler Pan'ın uzuvlarıdır.  
Gel, muhteşem, dansçı, gezen, hayat kadınlarının kült yoldaşı,  
Keçi çobanı, Bacchalar, tanrı aşığı, kovuklar sakini,  
Ölümlülere hayallerin yardımcısı, korkulara neden olan,  
Kaynakta keçi çobanlarının yoldaşı ve sığırtmaç,  
İyi iz süren avcı, Echo aşığı, Nymphalarla birlikte dans eden.  
Yeryüzünde filizlenmiş, çok isimli tanrı.  
Yeryüzü hakimi, çoğaltıcı, ışık taşıyıcı, verimli, Paian.  
Kovuklarda ikamet eden, güç taraftarı, gerçek Zeus, boynuzlu.  
Senin sayende yeryüzünün sonsuz sathı dayanıklı olacak,  
Çırpıntılı denizin derinden gelen kabarmasına neden olan  
Ve Okeanos, dünya çevresinde ağır ağır dönen,  
Ve kısa yaşam parçası, yaratıkların ateş altına alınması,  
Ve buna ilaveten en zarif alev gözü.  
Bu tanrısal kat senin talimatlarınla çalışır.  
Sen tüm tabiatı önsezinle değiştirirsin  
Sınırsız dünyada insan soyunun koruyucusu.  
Şimdi ama, muhteşem Baccha, tanrı aşığı kurbanlarına gel,  
En kutsal ve iyi bir hayat sonu ihsan et,  
Dünyanın sınırlarına kadar aramaya gönderen Pan freni.\**

Din tarihi açısından büyük bir önem taşıyan, Pindaros'un Pan'a atfen kaleme aldığı manzume bugün kaybolmuştur. Wilamowitz'e göre çalışmasına göre<sup>179</sup> Pan'ın Hellas'da Thebai'deki kültü Ana Tanrıça Kybele ile aynı tapınağı paylaşmaktadır. Pan Anadolu'dan ithal edilen Ana Tanrıça'nın oğlu olarak değil, Pindaros'un köpek olarak nitelediği hizmetkarı olarak gösterilmiştir. Tanagra'daki bir köyde M.Ö.5. yüzyılın

\* Pan kültürünün coşkusundan etkilenmek anlamına gelmektedir. R. Herbig'in Pan adlı eserindeki ( sayfa 68-69) almancaya çevrilmiş hymnos kullanılmıştır.

<sup>179</sup> Wilamowitz 1922. 270.

ikinci yarısına ait bir rölyefte Pan Ana tanrıça ile birlikte görülmektedir.<sup>180</sup> Bu rölyefe göre Pan tanrıçanın yanında çömelmiş bir vaziyette durmaktadır. Tanrı ve tanrıçanın sol tarafında ise bir aslan durmaktadır. Bunların önünde biri bir Tympanon ve biri de bir meşale taşıyan beş kız çocuğu durmaktadır. Thebai'nin kent tanrısı Dionysos ile Pan arasındaki ilişki açısından önemli bir kanıt olabilecek sakallı bir adam tasvir edilmiştir.

Ana tanrıça ve Pan'ın bir arada tasvir edildiği diğer bir eser de Boiotia'da bulunan ve Berlin Müzesinde sergilenen bir kaptır. Burada, sol tarafta bir kayanın üzerine oturmuş, başının arkasını bir tülle süslemiş Ana Tanrıça net bir biçimde görülmektedir. O'nun önünde ise Hermes'e çam dalı uzatan Pan durmaktadır. Sahnenin biraz daha sağında iki veya üç dansçı bulunmaktadır.<sup>181</sup>

Pan daima insan ve keçi arasında karışık bir figür olarak tasvir edilmiştir. Yukarıda da değindiğimiz gibi Homeros Hymnos'unda Pan keçi ayaklı (αἰγυπόδην) iki boynuzlu (δικέρωτα), sakallı ve bol saçlı (ἀγλαέθειρον, ἠργένειον) bir bebek olarak betimlenmiştir. Herodotos Pan'ı bir keçinin yüzüne ve bacaklarına sahip olarak belirtir.<sup>182</sup> Platon ise<sup>183</sup> üstü tüysüz, altı ise tüylü ve keçiye benzer olarak babası Hermes gibi boynuzlu, çirkin burunlu, kaba sakallı, ayırık toynaklı ve kuyruğu kalçasının üstünde olan bir yaratık olarak betimler. Apollodorus ise boynuzlarını güneşin ve ayın temsilcisi olarak açıklar. Lekeli panter derisini yıldızlara, alt tarafının kabarık tüylerini gerçek dünya ve içinde yaşayanlara benzetir, kavallarını dünyanın rüzgarlarına, keçi ayaklarını fırtına, bulut ve atmosferin kargaşasına benzetir. Pan'ın alt kısmının gerçek ve dünyevi iken, insan görünümündeki üst kısmının ilahi aklı sembolize ettiği şeklinde açıklar.<sup>184</sup> Latin şairi Vergilius ise Pan'ın bütün kaba unsurlarını dünyevi ve ilahi unsurlar olarak açıklar.<sup>185</sup>

Peloponnesos'ta bulunan bronz heykelerde Pan adım atar pozisyonda, elbisesiz, aşağı inmiş sol elinde syrinx tutar şekilde, sağ elini öne doğru uzatmış pozisyonda tasvir edilmiştir (Levha III). Vücudunun alt kısmı burada tamamen keçi şekillidir. Baş da aynı şekilde bir tutam saç aşağıya kadar inmiş ve sivri kulaklı olarak gösterilmiştir. Berlin Müzesinde bulunan bir heykelde Pan yine aynı şekilde keçi ayaklı, ancak öküz başlıdır.<sup>186</sup>

<sup>180</sup> Kern 1926, 135.

<sup>181</sup> Kern 1926, 134.

<sup>182</sup> Hdt. II, 46.

<sup>183</sup> Plat. Krat. 408.

<sup>184</sup> Apollod. FGrh. 244.

<sup>185</sup> Verg. Ecl. 2,31.

<sup>186</sup> Roscher 1987, 1409.

M.Ö.5. yüzyılın 2. yarısında Pan tasvirlerinde dikkate değer bir değişim vardır. Pan biraz daha insanileştirilmiştir (Levha IV). Pan burada tam bir insan şeklinde tasvir edilmiştir. Tanrının hayvansal görüntüsü sadece küçük boynuzcuklarda bellidir. Boynuzcuklar alnından çıkmamış, bilakis ondüle yapılmış saçlarının arasından çıkmıştır. Tanrı, aşağıya doğru uzanmış sağ elinde syrinks tutmaktadır.

5. yüzyılın sonuna doğru dişi Pan ortaya çıkmıştır. Dişi Pan zarif, genç, keçi postu ile giydirilmiş ve çift flüt üfler pozisyonunda ve nükteci şirinliği ön plana getirilerek tasvir edilmiştir.<sup>187</sup> Keçi bacaklı, saçları lüle lüledir. Elinde ya bir elma, ya defne ağacından çelenk, ya da kova veya sepet taşımaktadır.

M.Ö.4. yüzyılda Pan dekoratif olarak ve Nympha rölyefleri ile birlikte kullanılır. Destek figürü olarak dekoratif Attik tipinde Pan daima mantosuyla görünmektedir. Önceleri kürküyle karakterize edilmiş, daha sonra kürkün yerini sade bir khlamys\* almıştır. Hayvan unsuru daima keçi bacakları, boynuzları ve özellikle de yüz çizgileri ile vurgulanmıştır. Sparta'da bulunan ve Atina National Museum'da sergilenen bir mermer heykel bu tipin iyi bir örneğidir<sup>188</sup> (Levha V). Pan sırtıyla bir desteğe dayanmış, kendi mantosuna tamamen sarılmıştır. Sağ kolu eliyle birlikte mantonun içinde örtülüdür ve el göğsünde durmaktadır. Aşağıya inmiş sol elinde Pan dokuz borulu syrinksini tutmaktadır. Keçi sakallı, keçi kulaklıdır, alnında hayvanlarda olduğu gibi uzamış tüyler vardır. Yüz ifadesi de hayvan şeklindedir. Boynuzlar görünmemektedir ve keçi bacakları açıktadır. Yüz ifadesi hayvan şeklinde olmasına rağmen, ciddiyet ve ağırbaşlılık göze çarpmaktadır.

Pire'de bulunan ve Atina National Museum'da sergilenen bir başka heykelde de şema aynıdır<sup>189</sup> (Levha VI). Pan arkasını bir desteğe dayamıştır, sağ kolunu göğsünün üstünde mantonun altına dolamıştır, keçi bacakları açıktadır ve aşağı sarkıtılan sol eli syrinks tutmaktadır. Sivri sakalı gösterişsiz bir şekilde öne sarkmış, boynuzlar ise alnın üzerinde değil, bilakis saçlarının arasındadır. Figür muhtemelen masa ayağı olarak kullanılmıştır.

M.Ö.5 ve 4. yüzyılda çok yaygın olan bir tasvir tipinde Pan, mağarasında keçi ayaklarını birbiri üzerine atmış oturur vaziyette ve

<sup>187</sup> Helbig 1966, 819.

\* Antik Yunanistan'da genellikle yüksek rütbeli askerler ve on iki yaşın üstündeki genç erkekler tarafından giyilen yünden kısa pelerin ya da manto. Dörtgen bir kumaştan olan khlamys uzunluğuna ikiye katlanıp omuzlar üstüne atılır ve sağ omuzda bir iğneyle tutturulurdu.

<sup>188</sup> Roscher 1987, 1417.

<sup>189</sup> Roscher 1987, 1418.

syriksini Nymphalara çalarken görünmektedir.<sup>190</sup> Pan'ın syriks çalarken veya bu müzik aletini ağzına götürürken, Nymphalarla birlikte gösteren oldukça çok heykeli bulunmaktadır.

Heraia'da bulunan Pan tapınağındaki sikkelerde kült heykelleri tasvir edilmiştir.<sup>191</sup> Pan burada avcı olarak ifade edilmiştir. Üzerinde khlamys taşımakta olup sağ elini yana dayamış ve sol eliyle de av kargısına dayanmıştır. Pan genç ve boynuzlu, fakat insan bacaklıdır.

Pantikapaion sikkelerinde Pan dağınık saçlı ve sakallı, vahşi yüz ifadeli, sivri kulaklı, fakat boynuzsuz, ara sıra çelenkli, sakalsız olarak betimlenmiştir.<sup>192</sup>

Hellenistik dönemde yaşlı, sakallı Pan tipi geri gelmiş ve 3. yüzyılın sonuna doğru genç Pan tipleri ve genç Satyr tipleri birbirine çok yaklaşmıştır.<sup>193</sup> Hellenistik terrakotta büstlerinde tanrının hayvan unsurları çok kuvvetli vurgulanmıştır. Dikkate değer nokta da bu resimlerin çok tiksindirici olmasıdır.

Roma dönemindeki Pan tipinde ise boynuzlar geride, saçlarının ortasında durmaktadır.

Hellenistik dönemden itibaren Pan figürleri önemli bir şekilde mükemmelleştirilmiş ve Pan evrenin tanrısı olarak kabul edilmiştir. Ortaçağ düşüncesinde ise şeytan tiplemesinin Pan figüründen temel alınarak ortaya çıktığı ifade edilmiştir.<sup>194</sup>

Keçi ayaklı, iki boynuzlu, vaşak postuna bürünmüş olarak Nymphaların halka şeklindeki danslarının koro başı olarak ve elinde bir λαγω-βόλον= pedum tutan Pan tasvirlerine, ismine –Yunanca πάω filinden, ὁ Πάων (= otlatan, çoban) sözcüğünden türeyen bir kelimedir– ve Homeros'un Hymnos'undaki Pan için kullanılan bir sıfat olan νόμιος'a (=çoban ile ilgili) dayanarak Pan'ın koyun ve keçilerin çobanı olduğunu söyleyebiliriz. Çobanlar evcil sürülerin koruyucuları ve yol arkadaşlarıdır.

Pan insan elleri ve kollarıyla yarı insan, tamamen hayvan biçimli olarak tasvir edilmediği zamanlarda bile keçi kafasını andıran sakallı yüzü, tüylü bacakları, koçunkileri andıran ayaklarıyla yarı keçi, çifte doğalı, melez bir yaratıktır. Tam bir tanrı olmayan Pan, bazen μέγας (=büyük) bazen de κράτιστος (=çok güçlü) olarak nitelenen ve en kudretli tanrılar gibi insanların dileklerini yerine getirirken kötülere cezalandıran bir tanrı veya

<sup>190</sup> Eur. Ion. 491.

<sup>191</sup> Paus. VIII, 26,2.

<sup>192</sup> Head 1911, 2; Imhoof-Blumer 1977, 39.

<sup>193</sup> Roscher 1897, 1433.

<sup>194</sup> Conze 1874, 40.



yarı tanrı ya da Olymposlu tanrılara tamamen karşıt bir yeryüzü tanrısı konumunda gider gelir.<sup>195</sup>

Hmeros'un Hymnos'unda Pan göçebe olarak hem alçak alanlarda, hem de yüksek dağlarda küçükbaş hayvanları otlağa götüren tanrı olarak ortaya çıkmaktadır. Pan'ın soğuk ve gölgeli yerlerdeki öğle uykusu çobanların ve avcılarının yaza ait günlük işlerinde önemli bir rol oynamıştır. Öğle saatlerinin çok şiddetli güneşi hayvanlar ve insanlar için çok tehlikeli patolojik durumlara, güneş çarpması ise endişe verici beyin enfeksiyonlarına ve katlanamayacak kadar baş ağrısına neden olmaktadır.<sup>196</sup> Çobanlar öğlen saatlerinde kısmen uyuyarak, kısmen de müzik dinleyerek, mümkün olduğu kadar soğuk ve gölge yerlerde geçirmeyi tercih ederler. Pan da çobanlar ve avcılar gibi öğleleri uyuyarak ve dinlenerek geçirmiştir.<sup>197</sup> Yalnız çoban ve avcılar da, olması gerektiği gibi genç, güçlü tabiatlarda, öğlen uykusu sırasında, şehvetli duygular ve şiddetli arzular uyanmakta ve bu duygularını doğal veya doğal olmayan şekilde tatmin etme dürtüsü oluşturmaktadır.<sup>198</sup> Öyle ki Pan'ın cinselliğe ilişkin vasıfları da, çobanlar ve avcılarla olan bu bağlantısına sebep teşkil etmektedir. Çobanlar sıcak yaz aylarında, şafak sökerken veya en geç güneş doğduğunda sürülerini otlaklara, meralara sürerler. Pan da ἄποσκοπῶν (=gözleyen, göz önünde tutan) olarak yüksek dağ sırtlarında erken saatlerde görünmektedir.<sup>199</sup>

Yine çoban daima kendi sürüsünü göz önünde tutarak sık sık sayım yapar. Eğer görüş sahasını (=σκοπία, specula) iyi ayarlarsa, sık sık hayvanları görebilir ve sayabilir. Bu işe ἀποσκοπεῖν veya ἀποσκοπεύειν denir. Pan'ın sık sık ἀποσκοπῶν olarak portresi yapılmıştır.<sup>200</sup>

Theokritos'un keçi çobanı "Öğle vaktinde kaval çalmamız yasaktır. Pan'dan korkarız. Çünkü av peşinde koşmaktan yorgun düşen tanrı öğle saatlerinde dinlenmeye çekilir. Bu zamanlarda çok sinirli olur ve burnundan solur." diye bahsetmektedir.<sup>201</sup> Bu nedenle öğle saatleri çok sessizdir, gürültü ve hareket tanrısı Pan'ın bu saatlerde rahatsız etmek, bu sessizliği ve hareketsizliği bozmak demektir. Pan öfkelenirse sürülerin koruyucusu olan çobanı bir anda can düşmanı ilan eder.<sup>202</sup>

Pan korkusu kültün başka bir yüzünü yansıtmaktadır. Bu korkuya ıssız bir dağda yankılanan bağırtı çağırımlar ve ses yankıları neden olur. Böyle bir

<sup>195</sup> Artem. II, 34.

<sup>196</sup> Roscher 1897, 1396.

<sup>197</sup> Theocr. I, 15; Ov. fast. 4, 762.

<sup>198</sup> Catull. 32.3; 61, 114; Ov. am. 1.5; 1, 26.

<sup>199</sup> Verg. georg. 3, 324

<sup>200</sup> Imhoof-Blumer 1883, 94.

<sup>201</sup> Theocr. Eid. I, 15-18.

<sup>202</sup> Apul. Met. 6, 12.

durumda insan ruhu doğa karşısında derin bir korku ve ani ümitsizliğe yakalanır. Kayalık ve dağ geçitlerinde meydana gelen çeşitli tınlama ve uğultular her zaman Pan efsanesinde yankı bulan öğeler olmuştur.<sup>203</sup>

Çobanların ve avcılarının tanrısı, ideali ve prototipi Pan, aynı zamanda eğilimi ve yeteneği ile savaşçı bir tanrıdır. Bir çok sikkede, özellikle Arkadia'daki Heraia sikkelerinde, Pan çoban ve avcı olduğu kadar savaşçı yönünü ortaya çıkaran bir kargı, hatta miğfer ile zırh taşımaktadır (Levha VII). Pan korkusunun (=πάνειον, πανικόν) işareti aniden, hesapta olmayan giriş ve çılgınlık olmuştur. Savaşçı Pan antik savaş tarihinde, örneğin Marathon'da ve Delphoi'de önemli bir rol oynamıştır.<sup>204</sup> Gerçekte Pan korkusu sadece çoban yaşamının gerçeklerinden, gözlem ve deneyimlerinden oluşmuştur. Euripides<sup>205</sup> İason'un birden renginin attığını ve titremeye başladığını, yere düşüp ağzından köpükler çıkardığını anlatır. Bir hizmetçi, zavallının Pan'ın kurbanı olduğunu söyler. Pan burada Pan korkusunun ve epilepsinin (=sara hastalığı) nedeni olarak görülmektedir. Pan ile epilepsi hastalığı arasındaki bağlantıyı halk bu şekilde kurmuştur. Nedensiz yere deli gibi gülmenin -Panolepsinin- belirtisi olarak kabul edilmesi de bu tanrıya atfedilen diğer bir özelliktir.

Pan'ın kırdaki üstlendiği başlıca görev, çobanlar ve sürüler nereye giderse oraya gitmektir. Uzaklarda ve dağlarda yaşadığı için Pan yolcuların ve bekçilerin övgülerini de kazanmıştır. Bu yüzden biz Apollon ve Hermes gibi Pan için bir yol ve patika tanrısıdır diyebiliriz.<sup>206</sup>

Dağ ve çoban tanrısı olduğu bilinen Pan, aynı zamanda avcı tanrı olarak ta bilinmektedir. Çünkü çobanlar dağlarda av ile de uğraşırlar.<sup>207</sup> Peloponnesos'un en sevilen ve en çok avlanan hayvanı olan tavşanı yakalamak için kullanılan, aynı zamanda çoban değneği olarak da kullanılan λαγωβόλον (=pedum) Pan'ın bilinen bir attribütüdür. Daha önce de değindiğimiz gibi Homeros Hymnos'da Pan avcı olarak karşımıza çıkmaktadır. Heraia'da bulunan Pan tapınağındaki sikkelerde tanrı, avcı olarak tasvir edilmiştir.<sup>208</sup> Pan her yerde avcı kalkanyla ve yanında bir veya daha fazla sayıda köpeğiyle genç avcı tanrı olarak kabul edilmiştir<sup>209</sup> (Levha VIII). Pan'ın avlanma esnasındaki epitethleri ise ἄγρευς veya ἄγρευτής (=avcı), θηρευτής (=avcı), εὔθηρος (=avcı), σκοπιήτης (=gözleyen) ve ὕλησκόπος (=ormanı gözleyen)'dur. Pan aynı zamanda diğer avcı tanrılar gibi avlanabilir vahşi hayvanların koruyucusu ve yardımcısı olarak da

<sup>203</sup> Wilamowitz 1931, 723.

<sup>204</sup> Hdt. VI, 105; Paus. X, 23, 7; Theocr. Syr. 9.

<sup>205</sup> Eur. Med. 1167-77.

<sup>206</sup> Wilamowitz 1931, 741.

<sup>207</sup> Theocr. 5, 106; Verg. georg. III, 404.

<sup>208</sup> Paus. VIII, 26.2.

<sup>209</sup> Roscher 1897, 1432.

bilinmektedir. Ayrıca Pan çobanlar tarafından kuşbaz, arı avcısı ve balık avcısı olarak adlandırılmıştır.<sup>210</sup>

Çobanlar genelde doğal mağaralarda otururlar, sürülerini tehlikeli öğle sıcağında veya aniden fırtına çıktığında ya da gece barınak aradıklarında buralarda korurlardı. Öyle ki Pan'ın da mağaralarda oturduğu ve dinlendiği düşünülmüştür.<sup>211</sup> Pan mağaralarının en ünlüsü Parnassostaki Korykia mağarasıdır. Diğerleri Lykaion'da, Atina'da Akropolün kuzeyinde, Hymettos, Anaphlystos, Marathon ve Parnes, Kithairon ve Kreta'dadır.<sup>212</sup>

Pan özellikle kaynak Nymphaları ve gölge yapan ağaçlar ile yakın ilişki içindedir. Kaya yükselteleri, mağaralar gibi su kenarları ve ağaç altları, çobanlar ve onların sürüleri için şiddetli yaz sıcaklarında sığınak olmuştur. Özellikle meşe, çınar, söğüt, karaağaç ve her şeyden önce çamfıstığı ağacı çoban tanrısı için kutsaldır.<sup>213</sup> O'nun heykelleri çamfıstığı ağacı veya meşe ağacının altında bulunmuş, avcılar ve çobanlar sunu hediyelerini Pan'a saygı göstermek için çınar ağacına asmışlardır.<sup>214</sup>

Çoban yaşamı için kavalın büyük önemi vardır. Çobanların kaval çalarak sürüyü toplaması çok kolay olur. Pan'ın da favori müzik aleti syrinks'tir. M.Ö.370'den itibaren sikkelerin ön yüzünde Pan büstünü, arka yüzünde de düzenli olarak syrinks görme mümkündür.<sup>215</sup> Pan'a bir çoban görüntüsü veren en önemli özelliği güzel sesli syrinksidir. Syrinksin yanında *πλαγιάυλος* (=enine flüt) *μόναυλος* (=kaval) *κόχλος* (=bir tür nefesli çalgı) ve lir de Pan'ın tasvirlerinde görünmektedir.<sup>216</sup> Enstrüman çalarken Pan ya çömelmiştir ya da oturur pozisyonundadır.<sup>217</sup> Özellikle 4. yüzyılın Nympha rölyeflerinde halka şeklindeki danslar ve flüt göze çarpmaktadır.<sup>218</sup>

Pan ithyphallik bir tanrıdır. Yani şehvetli duygular taşıyan Pan, sürülerin üreme işlevleri üzerinde de dolaylı olarak etki etmiştir. Cinsel yönden çok güçlü ve çok istekli olan Pan'ın mağaralarda Nymphaları ya da genç çobanları kovaladığı bilinmektedir.<sup>219</sup> Ayrıca Pan'ın zevklere eğilimli bir hayvan olarak tanımlanan dişi keçilerle çok yakın ilişkiler kurduğu da tasvirlerle dayanarak söylenmektedir.<sup>220</sup>

<sup>210</sup> Ov. met. 13, 833.

<sup>211</sup> Paus. VIII, 42, 1; Theocr. 5,5.

<sup>212</sup> Roscher 1897, 1404.

<sup>213</sup> Ov. Met. 1.699; 14,638.

<sup>214</sup> Paus. VIII, 54,4.

<sup>215</sup> Roscher 1897, 1403.

<sup>216</sup> Theoc. 6,44; Hom. Hymn. 11; Bion. Buc. 3, 10, 7.

<sup>217</sup> Boardman 1997, 941.

<sup>218</sup> Brommer 1956, 1006.

<sup>219</sup> Eur. Hel. 190; Boardman 1997, 923.

<sup>220</sup> Imhoof-Blumer 1972, 669, nr. 429; Mionnet 1973, Suppl. 36, 194; Roscher 1897, 1471.

Dağların ve kırların tanrısı Pan'ın Olymposlu tanrılardan özellikle Dionysos, aralarına katılmasından çok mutlu olmuştur. Dionysos'un etki alanında Pan'ın oldukça çok tasvirleri bulunmaktadır. Pan'ın, kırsal veya müzikal tanrı Dionysos ile örtüştürülmesi, tanrının Satyrleri ile ortak olan hayvani şekli ve O'nun şarap içmesinden kaynaklanmaktadır.<sup>221</sup> Yine Pan'ın Satyr ve Mänadlarla, Herakles, Daphnis, Ekho, Eros, ve Selene ile çok sayıda tasvirleri bulunmaktadır.<sup>222</sup>

Pan'ın vazgeçilmez attribütleri syrinks ve lagobolon (=pedum)'dur. Diğer attribütleri daha az betimlenmiştir. Pan omuzlarında bir amphora taşıırken, dizleri üzerinde kartal otururken, elinde boynuz şeklinde kupasıyla, üç çatalı asasıyla, çamdan yapılmış çelengiyle veya elinde tuttuğu çam dalıyla, ölümü simgeleyen sönmüş bir meşale ile, bazen de hayatı simgeleyen meyve dolu bir midye sepeti taşıyarak tasvir edilmiş çok yönlü bir tanrıdır. Tavşan, köpek, kuzu, katır, panter, yılan, özellikle keçi, miğfer, kargı, çan, lir, defne ağacı, çam ağacı, merhem kabı, tympanon ve thyrsos Pan'ın diğer attribütleri arasında yer almaktadır. Özellikle şaraba olan merakı, elinde üzüm salkımı tutarken veya onları toplamaya yardım ederken, şarap testisi tutarken resmedilmesi nedeniyle anlaşılmalıdır.<sup>223</sup>

Pan, görülüyorki dağların ıssız ve تنها yerleri ile yalnızlığı seven bir tanrıdır. Dağlarda ve vahşi yaşamdaki özgür doğayı temsil eden bir tanrı olmasının yanında kentte de tanınmıştır.

Pan tapınıminin genişlemesinde ve Pan figürünün kültle ilişkili efsane ve mitlerin içine sokulmasında, bu tanrının dağların yapısına yakışır, tantanalı ve çılgın bir karaktere sahip olması yatmaktadır. Bu külte daha çok kırsal kesimlerde itibar edilmiştir. Doğal yükseltiler ile mağaralarda, Nymphalar ile birlikte, çoban tanrıya da saygı gösterilmiştir. Heykeli ağaçların altına konulmuş ve çoğu zaman basit bir hediye ve kutsama sunusuyla saygı gösterilmiş bir tanrıdır.

Ortaçağda şeytan şekli, Pan'ın yüz hatları temel alınarak geliştirilmiştir. Bu en geç 12. yüzyıla tarihlendirilmiştir. Pan'ın tasvirleri Jerusalem'deki (=Kudüs) Pseudo Nonnos'un iki eserinde ve Vatikan'da bulunmaktadır.

<sup>221</sup> Weiss 1997, 923.

<sup>222</sup> Roscher 1897, 1439-1471.

<sup>223</sup> Weiss 1997, 941 vd.

**Kısaltmalar ve Bibliyografya****Antik Kaynaklar**

- Aischyl. Pers.: Aischylos, Persai, TLG CD Rom, California, 2000.
- Apollod. Bibl.: Apollodoros, Bibliotheke, TLG CD Rom, California, 2000.
- Apollod. frg.: Apollodoros, Fragmenta, TLG CD Rom, California, 2000.
- Apul. met.: Apuleius, Metamorphoseis, TLG CD Rom, California, 2000.
- Aristoph. Lys.: Aristophanes, Lysistrate, TLG CD Rom, California, 2000.
- Artem.: Artemidoros, Oneirokritos, TLG CD Rom, California, 2000.
- Bion, Buc.: Bion, Bucolica, TLG CD Rom, California, 2000.
- Catull.: C.Valerius Catullus, Carmina, R.A.B. Mynors, C.Valerii Catulli, Carmina, Oxford 1960
- Epimenides, Aischlos. TLG CD Rom, California, 2000.
- Eur.Ion.: Euripides, Ion, TLG CD Rom, California, 2000.
- Eur.Hel.: Euripides, Helena, TLG CD Rom, California, 2000.
- Eur. Med.: Euripides, Medeia, TLG CD Rom, California, 2000.
- Eur. Rhes.: Euripides, Rhesos, TLG CD Rom, California, 2000.
- Hdt.: Herodotos, Historiae, TLG CD Rom, California, 2000.
- Hom.Hymn.: Homeros, Hymnos, Jean Humbert, Homere, Hymnes, Paris 1936.
- Hom İI.: Homeros, İlyada, (çev.A.Erhat-A.Kadir), İstanbul 1981.
- Liv.: Livius, Ab Urbe Condita, (çev.H.J.Hillen), München-Zürich 1991.
- Lucan.: Lucanus, De bello civili, TLG CD Rom, California, 2000.
- Luc.de.salt.: Lukianos, De Saltatione, TLG CD Rom, California, 2000.
- Ov. am.: Ovidius, Amores, Henri Bornecque, Les Amours, Paris 1930.
- Ov.fast.: Ovidius, Fasti, Fridericus Waltharius Lenz, Fastorum Libri VI Fragmenta, Leipzig 1932.
- Ov.met.:Ovidius, Metamorphoses, Moriz Haupt, Die Metamorphosen, Berlin 1915.
- Paus.: Pausanias, Periegesis, TLG CD Rom, California, 2000.

- Pind. frag.: Pindar, *Fragmenta*, TLG CD Rom, California, 2000.
- Plat. Krat.: Platon, *Kratylos*, TLG CD Rom, California, 2000.
- Plat. Phaid.: Platon, *Phaidon*, TLG CD Rom, California, 2000.
- Plut.Parall.Minor: Plutarchus, *Paralela Minora*, TLG CD Rom, California, 2000.
- Polyb.: Polybios, TLG CD Rom, California, 2000.
- Prop.: Propertius, Carolus Hosius, *Elegiarum Libri IV*, Leipzig 1932.
- Soph. Ai.: Sophokles, *Aias*, TLG CD Rom, California, 2000.
- Steph.Byz: Stephanos (v.Byzan) *Ethnika* TLG CD Rom, California, 2000.
- Strab: Strabon, *Geographicon*, TLG CD Rom, California, 2000.
- Theokr.Eid. Theokritos, *Eidyllia*, TLG CD Rom, California, 2000.
- Verg.Aen.: P.Vergilius Maro, *Aeneis*, Gualtherus Ianell, *Opera*, Leipzig 1930.
- Verg.Bucol.: P.Vergilius Maro, *Bucolica*, Friedrich Klingner, *Bucolica*, Stuttgart 1966.
- Verg.ecl.: P. Vergilius, *Eclogae*, Gualtherus Ianell, *Opera*, Leipzig 1930.
- Verg.georg.: P.Vergilius Maro, *Georgica*, Gualtherus Ianell *Opera*, Paris 1930.
- Xen Hell: Xenophon, *Hellenica*, TLG CD Rom, California, 2000.

### Modern Kaynaklar

- Altmann 1904: Altmann W., "Die Einzelfunde" *AM* Band XXIX. 1904, 179-207.
- AM.: *Mitteilungen Archäologischen Instituts*. Athenische Abteilung.
- Aziz 1933: Aziz A., *Guide de Musee de Smyrna*, İzmir 1933.
- v.Aulock 1960: von Aulock, *Sylloge Nummorum Graecorum Deutschland Sammlung v Aulock 6* (1768-2333) Ionien, Berlin 1960.
- v.Aulock 1962.: von Aulock, *Sylloge Nummorum Graecorum Deutschland Sammlung* ( 2334-2867) Karien, Berlin 1962.
- Boardman 1997: Boardman, J., "Pan", *LIMC, VIII/I*, 1997, 922-941.
- Brommer 1956: Brommer, F., "Pan", *RE* 1956, 949-1008 .

- Cavvadias 1891: Cavvadias, P., *Fouilles d'Epidaure*, Paris 1891.
- Conze 1874: Conze, A., *Heroen und Göttergestalten der griechischen Künste*, Wien 1874.
- CIG: *Corpus Inscriptionum Graecarum*, Berlin.
- Erzen 1993: Erzen, A., "1992 Yılı Enez Kazısı", *XV Kazı Sonuçları Toplantısı II*, 1993, 455-474.
- F.Gr.Hist.; *Fragmenta der griechische Historiker*, Leiden.
- Farnell 1909: Farnell, L.R., *The Cults of the Greek Staates V*, Oxford 1909.
- Harald Laabs 2000, Harald Laabs, Isegrim Projekt–Data base of coins (<http://hist3-10.phil-fak.uni-duesseldorf.de/isegrim>, 21.5.2004.
- Head 1911: Head, B., *Historia Numorum*, London 1911.
- Helbig 1966: Helbig, W., *Führer durch die öffentlichen Sammlungen klassischer Altertümer in Rom II*, Tübingen 1966.
- Herbig 1949: Herbig, R., *Der griechische Bocksgott Versuch einer Monographie*, Frankfurt am Main 1949.
- Hicks 1891: Hicks E.L., "Inscriptions from western Clicia", *JHS* 1891, 225-273.
- Higgins 1954: Higgins, R.A., *Catalogue of the Terracottas*, In the Department of Grek and Roman Antiquities British Museum, London 1954.
- Imhoof-Blumer 1901: Imhoof Blumer, F., *Kleinasiatische Münzen*, München 1901.
- Imhoof-Blumer 1972: Imhoof-Blumer, F., *Griechische Münzen*, München 1972.
- Imhoof-Blumer 1883: Imhoof-Blumer, F., *Monnaies Graecques*, Paris 1883.
- Imhoof-Blumer, Gardner 1885: Imhoof-Blumer, F., Gardner, P., "Numismatic Commentary on Pausanias" *JHS* 6, 1885, 50-101.
- Imhoof-Blumer, Gardner 1886: Imhoff-Blumer, F., Gardner, P., "Numismatic Commentary on Pausanias" *JHS* 7, 1886, 57-113.
- Imhoof-Blumer, Gardner 1887: Imhoof-Blumer, F., Gardner, P. "Numismatic Commentary on Pausanias", *JHS* 8, 1887, 6-63.
- Ist. Mitt.: *Istanbuler Mitteilungen*, Tübingen.
- Jacoby 1962: Jacoby, F., *F.Gr.Hist.* 1962.

JHS: *Journal of Hellenic Studies*, London.

Kern 1926: Kern, O., *Die Religion der Griechen*, Berlin 1926.

LIMK: *Lexicon Iconographicum Mythologiae Classicae*. Zürich und Düsseldorf.

Maas 1933: Maas, P., *Epidaurische Hymnen*, Berlin 1933.

Mionnet 1973: Mionnet, T.E. *Description de Medailles Antiques, Grecques et Romaines*, Supp 4, Paris 1973.

Mionnet 1973: Mionnet, T.E., *Description de Medailles Antiques, Grecques et Romaines*, Supp 5, Paris 1973.

ML: *Ausführliches Lexicon der Griechischen und Römischen Mythologie*, Leipzig.

Preller-Robert 1984: Preller L., Robert C., *Griechische Mythologie I*, Berlin 1984.

RE: *Paulys Real Encyclopadie der classischen Altertumswissenschaft*, München.

Roscher 1897: Roscher, W.H., *Ausführliches Lexicon der griechischen und römischen Mythologie*, Leipzig 1897.

Smith 1900: Smith, A.H., *A Catalogue Sculpture*, In the Department of Greek and Roman Antiquities British Museum, London 1900.

Schwegler 1853: Schwegler, A., *Römische Geschichte I*, Tübingen 1853.

Tuchelt 1969-1970: Tuchelt, K., "Pan und Pankult in Kleinasien, *Ist. Mitt* 1969-1970, 223-236. Çev.Boyana 1999-2000: Boyana, H., Pan ve Anadolu'da Pan Kültü," *Tarih Araştırmaları Dergisi*, 1999-2000, 147-166

Weiss 1997: Weiss, P., "Pan", *LIMK*, VIII/I, 1997, 922-941.

Wilamowitz 1922: Wilamowitz, M., *Pindaros*, Berlin 1922.

Wilamowitz 1931: Wilamowitz, M., *Der Glaube des Hellenen I*, Berlin 1931.

### **Levhalar**

L.I. Pan ve Selene, Herbig, R., *Der griechische Bocksgott Versuch einer Monographie*, Frankfurt am Main 1949, Levha 8.

L.II Hayvanlar dünyasında evrenin tanrısı Pan, Herbig, R., *Der Griechische Bocksgott Versuch einer Monographie*, Frankfurt am Main 1949 Levha 13.



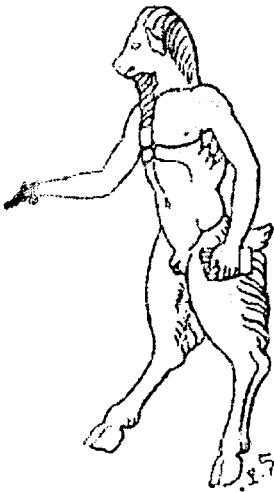
- L.III.Pan, Bronz heykel, Roscher, W.H., "Pan", ML, Leipzig 1897-1902  
Levha 2.
- L.IV. Pan, Bronz heykel, Roscher, W.H., "Pan", ML, Leipzig 1897-1902,  
levha 6.
- L.V. Pan Mermer heykel, Roscher,W.H., "Pan", ML, Leipzig 1897-1902,  
levha 7.
- L.VI. Pan Mermer heykel, Roscher, W.H., "Pan", ML, Leipzig 1897-1902,  
levha 8.
- L.VII. Savaşçı olarak Pan, Smith, A.H., A Catalogue Sculpture, In the  
Department of Grek and Roman Antiquities British Museum, London  
1900, Levha 1270.
- L.VIII. M.Ö.4. yüzyıla ait Arkadia sikkesi, Roscher, W.H., "Pan", ML,  
Leipzig 1897-1902, Levha. 12 a ve b.



L-1



L-2



L-3



L-4



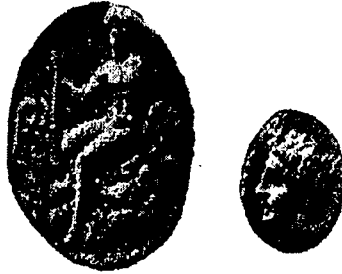
L-5



L-6



L-7



L-8