

20. Yüzyılın Ortalarında Kalemîşi Süslemeli Cami Geleneği: Denizli Çal Belevi Eski Pazaryeri Camii

Tradition of Mosques with Painted Decoration in the Middle of the 20th Century: Denizli Çal Belevi Eski Pazaryeri Mosque

Erbil CÖMERTLER AKTUĞ

Pamukkale Üniversitesi, Sanat Tarihi Bölümü, erbil_comertler@hotmail.com
ORCID Numarası|ORCID Numbers: 0000-0002-9513-6634

Öz

19. yüzyılda Anadolu'ya yayılan ve en küçük yerleşim birimlerinde bile popülerlik kazanan kalemîşi süsleme özellikle Denizli ve çevre illerdeki camilerde geniş bir kullanım alanı bulmuştur. Köklü bir tarihi geçmişe sahip Denizli İline bağlı Çal ilçesinde kalemîşi süsleme geleneğini devam ettiren camilerden biri olan Belevi Eski Pazaryeri Camii 1949 yılında inşa edilmiştir. Kareye yakın dikdörtgen bir düzenleme gösteren cami, kırsal kesimdeki Osmanlı dönemi kalemîşi süslemeli camilerinin genellikle sahnalı olması açısından, plan olarak farklılık göstermektedir. Dış duvarları ahşap hatıllı moloz taş malzemeli cami, içten düz ahşap tavanlı olup dıştan kırma çatıyla örtülüdür. Harim mekanının duvarlarında boş yer kalmayacak şekilde yerleştirilmiş bitkisel, geometrik süslemeler ile yazının yanında mimari ve sembolik tasvirleri de içeren kalemîşi süslemelere yer verilmiştir. Süslemelerde fırça tekniğinden çok baskı tekniği ağırlık kazanmıştır. Plan ve süsleme özellikleri açısından benzer örneklerle karşılaştırılarak değerlendirilen araştırma, çizim ve fotoğraflarla desteklenmiştir. Bu çalışmada incelenen cami, Cumhuriyet sonrası yapılardan olmakla birlikte, geçmişten gelen kalemîşi süsleme geleneğinin devamı açısından yapının belgelenmesi ve yapıya dikkat çekilmesi amaçlanmıştır.

Anahtar Kelimeler: Denizli-Çal, Belevi Cami, Kalemîşi Süsleme, Baskı Süsleme, Ahşap Tavan

Abstract

Painted decoration which spread throughout Anatolia in the 19th century and gained popularity even in the smallest accommodation units, had a wide area of use especially on mosques in Denizli and surrounding provinces. Belevi Eski Pazaryeri Mosque, which is one of the mosques that sustain the tradition of painted decoration in the Çal district of Denizli province having a deep-rooted history, was built in 1949. The mosque with an arrangement of rectangular similar to a square, differs in terms of its plan from the Ottoman period mosques with painted decoration in rural areas since these are usually decorated with nave. Made of rubble stone and having wooden beams, the mosque, is covered with a smooth wooden inside and a hip-roof from the outside. Botanic and geometric ornaments which are placed with no empty space and painted decorations which include architectural and symbolic depictions as well as lettering are used on the sanctuary. Printing technique is used in a more dominant way than the brush technique on the ornaments. In evaluation upon comparison with examples which are similar in terms of its plan and ornamentation features, it is seen that the construction was supported with drawings and photographs. Although the mosque examined in this study is one of the post-Republic constructions, it is aimed to document the construction and to draw attention to the construction in terms of the continuation of the painted decoration tradition of the past.

Keywords: Denizli-Çal, Belevi Mosque, Painted Decoration, Edition Decoration, Wooden Ceiling

Giriş

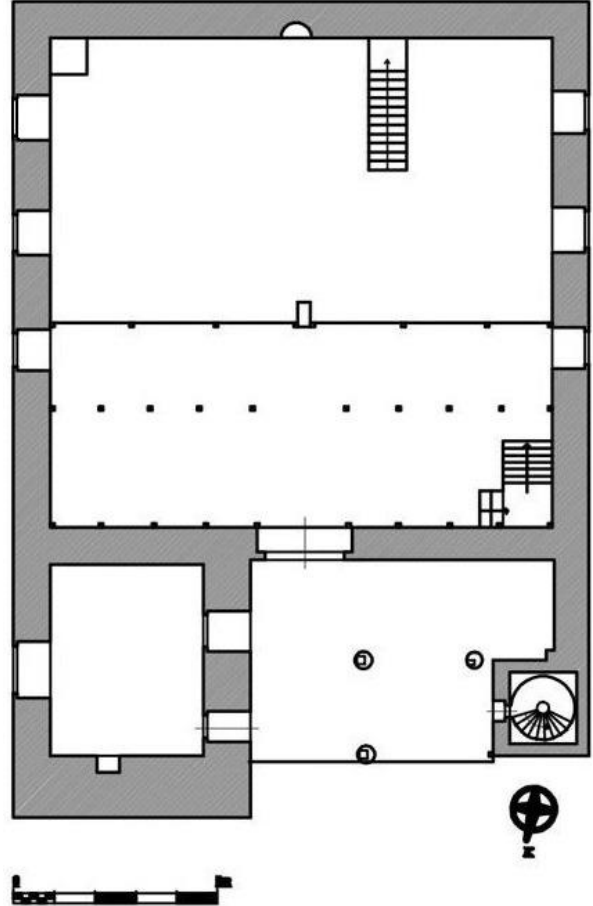
Ege Bölgesinde İç Batı Anadolu'da yer alan Denizli İli, tarih boyunca iç kesimlere uzanan ticari yolların kavşak noktasındadır. Geç Neolitik Dönem'e kadar inen yerleşim bulgularına sahip Denizli İline bağlı Çal ilçesi, 11. yüzyıldan itibaren Türklerin bölgeye gelmesi ve bölgenin 1206 yılında tamamen Türklerin eline geçmesiyle birlikte Türk-İslam hüviyeti kazanmaya başlamıştır (Şimşek, 2011, 86-87). Beylikler döneminde birçok beylik arasında paylaşılmış Denizli topraklarında Çal ilçesi, Germiyanogulları Beyliği hâkimiyeti altındadır (Baykara, 1969, 41-42). Bölge 1429 yılında kesin olarak Osmanlı topraklarına katılmıştır (Turan, 2000, 34-35). 19. yüzyıla kadar "Demirciköy" olarak adlandırılan "Çal" isminin sonradan verildiği ve "yüksek yer" anlamına geldiği bilinmektedir (Başkaya, 2007, 720). Kalan eserlerden (Pektaş, 2007b, 779) Osmanlı Döneminde de önemli bir yerleşim birimi olduğu anlaşılan Çal İlçesi, Cumhuriyet Döneminde ve sonrasında da önemini korumuştur. İlçede, gerek evlerde (Beykal 2007) gerekse camilerde (Çakmak, 2007; Pektaş, 2011a) belli bir dönemin bezeme programını yansıtan kalemîşi süslemelerin yoğunluğu dikkati çekmektedir.

Denizli Çal Belevi Eski Pazaryeri Camii

Denizli il merkezinin yaklaşık 43 km. kuzeydoğusunda Çal İlçesinin Belen Mahallesi'nde bulunan Eski Pazaryeri Camii'nin civarda yaşayan yaşlı kişilerden edinilen bilgilerle de doğrulanan yapım tarihi, harim giriş kapısı üzerindeki tabelada da belirtildiği gibi 1949'dur. İç mekânda kuzey duvarının orta aksının üst kısmında, süslemelerin arasına yerleştirilmiş lacivert renkli dikdörtgen bir kalemşi pano içerisinde Türkçe karakterlerle "Bu camiye imar eden Afyonlu Muharrem Kasser" yazılıdır (Foto.:1). Bu kitabeden caminin Afyonlu Muharrem Kasser tarafından yaptırıldığı anlaşılmaktadır. Ancak süsleme ustasının ismi bilinmemektedir.



Fotoğraf 1: Bani Kitabesi



Çizim 1: Planı (Pektaş, 2007b, ilavelerle)

Düz bir arazi üzerine konumlanmış caminin, kareye yakın dikdörtgen harim mekânının kuzeyinde depo ve son cemaat yeri bulunmaktadır. Son cemaat yerinin kuzeybatı köşesinde de bir minare yer almaktadır (Çiz.:1). Caminin kuzeyindeki son cemaat yerinin ilerisinde taş döşeli küçük bir avlusu vardır. Ahşap hatıllı moloz taştan yapılmış caminin dış cepheleri beyaz sıvalıdır. Caminin üzeri Marsilya kiremit kaplı dört yana eğimli kırma çatı ile örtülüdür. Minare ve depo arasında kalan son cemaat yerinin üzeri de sonradan alüminyum doğrama ile kapatılmıştır (Foto.:2).



Fotoğraf 2: Avludan genel görünüş

Dıştan oldukça sade görünen caminin güney cephesinde batıya kaydırılmış küçük kare formlu bir penceresi vardır (Foto.:3). Doğu ve batı cephelerinde güneye kaydırılmış birbirine simetrik yerleştirilmiş üç dikdörtgen pencere ile doğu cephede kuzeye kaydırılmış küçük bir pencere yer almaktadır (Foto.:4). Bu küçük pencere, kuzeydoğuda yer alan kareye yakın dikdörtgen depoya açılmaktadır. Deponun batı duvarında, son cemaat yerine açılan üst üste yerleştirilmiş iki pencere ve kuzeye kaydırılmış bir kapı bulunmaktadır. Depoya bitişik durumdaki doğu-batı doğrultusunda uzanan ve dikdörtgen formlu iki ahşap direk üzerine oturan son cemaat yeri batı yönünde bir duvarla sınırlanmıştır. Son cemaat yerinin güney duvarında doğuya kaydırılmış durumdaki harime giriş kapısı caminin orta aksı üzerinde yer almakta ve mihrabın karşına isabet etmektedir. Son cemaat yerine bitişik kuzeybatıda yer alan yüksek kare planlı kaide üzerine oturmuş silindirik gövdeli tuğla minare, tek şerefeli olup konik bir külahla sonlandırılmıştır.



Fotoğraf 3: Güneybatıdan Görünüş



Fotoğraf 4: Kuzeydoğudan görünüş

12x12,20 m. ölçülerinde kareye yakın dikdörtgen harim mekânının kuzey duvarında orta eksene yerleştirilmiş kapı dışında bir giriş açıklığı bulunmamaktadır. Doğu ve batı duvarlarında üçer pencereye yer verilmiş olup simetrik bir şekilde yerleştirilmiş düz atkı taşlı pencereler güneye kaydırılmıştır. Güney duvarında eksen ortasına yerleştirilmiş mihrap, dikdörtgen bir niş ve basık kemerli bir kavsaradan oluşmaktadır. Mihrabın batısında küçük kare bir pencere bulunmaktadır. Oldukça sade düzenlenmiş ahşap minber, mihrabın batısındadır. Güneydoğu köşede alçı sıvalı ahşap bir vaiz kürsüsü yer almaktadır. Kuzeybatı köşedeki merdivenlerden çıkılan kadınlar mahfili kuzey duvarı boyunca uzanmaktadır. Caminin tavanı içten düz ahşap tavanla örtülüdür.

Süslemeleri

Süslemelere sadece harim mekânının iç duvarlarında rastlanmaktadır. Tabandan itibaren 0,30 m. yükseklikte başlayan süslemeler, tüm duvarlarda alttan iki silme ile sınırlanmıştır. En altta siyah zemin üzerine gri-beyaz zikzak motifli silme bulunmaktadır. Süslemeleri alttan sınırlandıran bu silmenin

üzerine, beyaz zemine mavi yapraklı laleler ve daha üste tek sıra baklava motiflerinden oluşan silme, harim mekânının dört duvarını dolaşmaktadır. Baklava motifleri genellikle siyah renkli yer yer yeşil ve kırmızı renkli oldukları gözlemlenmektedir (Fotoğraf 5). Duvarlar tek sıra halinde panolara ayrılmıştır. Dikdörtgen veya kare panolarda çerçeveler, farklı renk ve düzendeki baklava motiflerinden oluşturulmuştur. Üstte devam eden süsleme kuşağının çoğunluğunda olduğu gibi panoların etrafındaki ve panoların arasındaki tüm bordürlerin baskı “estampaj” olarak yapıldığı görülmektedir.



Fotoğraf 5: Batı duvarı

Harim mekânının batı duvarında dört pano bulunmaktadır (Foto.:5). Duvarın güneyden ilk panosunda sarı geometrik süslemeli kare bordürün içerisi güllü kurusu köşelikler ve araları da yeşil dairevi motiflerle çevrelenmiştir. Panonun merkezine, köşeliklerdeki dört motifin birleşmesinden oluşan bitkisel süslemeli kırmızı bir dörtgen yerleştirilmiştir. İki pencere arasındaki ikinci panoda Kalem Suresi 1. Ayetinin yazılı olduğu sarı bir madalyon yer almaktadır. Panonun içten köşeleri, mavi çeyrek çiçekler, kenarları yeşil palmetlerle süslenmiştir. Madalyonun etrafı boş yer kalmayacak şekilde renkli çiçek ve kırmızı küçük yıldızlarla doldurulmuştur. İki pencere arasındaki üçüncü kare formlu panoda Mescid-i Nebevi tasvirine yer verilmiştir. Merkezde büyük, iki yanda küçük kubbeleri bulunan tasvirde, pembe yeşil yatay şeritlerle cami mekânı ve farklı renkli dikey şeritlerle de avlu tanımlanmaktadır. Dikey şeritlerin ucuna yerleştirilen tek şerefeli minarelerden iki yandakiler koyu kahve, diğer dört minare beyaz renklidir. Tasvirinin etrafı kırmızı, yeşil ve gri çiçeklerle çevrelenmiştir. Yarı mahfil merdiveni tarafından kapatılmış dördüncü panoda, ekseninde oval büyük çiçek motifi dışında ikinci panodaki süslemelerle benzeşmektedir. Mahfil merdiveni hizasından itibaren batı duvarı, kuzey duvarı ile benzer süslemelere sahiptir.



Fotoğraf 6: Kuzey Duvarı ve Mahfil



Fotođraf 7: Kuzey Duvarı st Seviye



Fotođraf 8: Kuzey Duvarı st Seviye

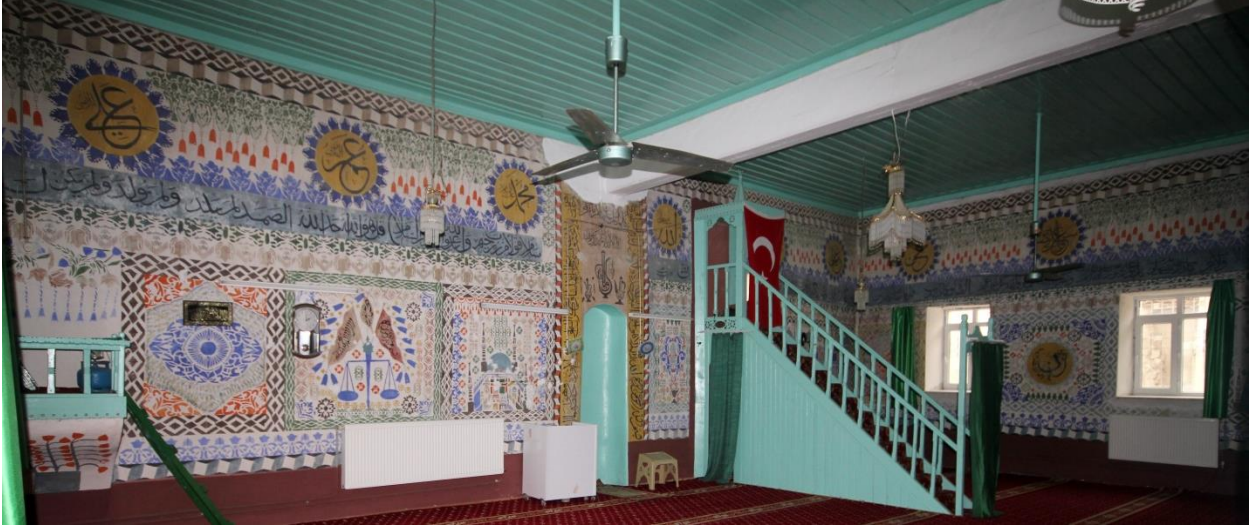
Kuzey duvarında mahfilin alt ve stnde kalan duvar yzeylerinin tamamı iki sıra halinde vazodan ıkan yaprak ve yaprakları evreleyen iek motifleri ile panolar iine alınmadan tezyin edilmiřtir. Her vazodan tek renk iek ıkmakta ve her vazo birbirinden farklı renkte ieđe sahiptir (Foto.:6,7,8). Kuzey duvarındaki vazodan ıkan iek motifleri, dođu duvarında mahfil blmnn altına denk gelen kısımda da tekrarlanmıřtır. Ancak sslemeler dikkate alındıđında; kuzey duvarında iki sıra halinde yer alan sslemelerin dođu ve batı duvarında mahfil merdivenine kadar tekrar edilmesi burada nceden dar bir mahfil olduđunu gstermektedir. Dođu ve batı duvarlarında devam eden sslemelerin belli bir blmnn mahfil tarafından kapatılması da mahfilin sonradan geniřletilerek deđiřtirildiđinin bir bařka iřaretidir. Dođu duvarında mahfil blmnn altına denk gelen kısımda bir de pano yer almaktadır. Bu ilk pano, oval byk bir madalyon řeklindeki iek motifi ile křelerde eyrek iek motiflerinden oluřmakta ve batı duvarında karsısına denk gelen drdnc pano ile benzeřmektedir. İkinci panoda etrafındaki kırmızı izgilerle bir gneř motifini andıran mavi renkli daire bir madalyonun iinde Kalem Suresi 4. Ayeti okunmaktadır. Pano, diđer panolardaki gibi, boř yer kalmayacak řekilde pskller, iekler ve yıldızlarla doldurulmuřtur. İki pencere arasındaki nc panoda sarı renkli madalyonun iine Enbiya Suresi 107. Ayeti yazılmıřtır. Madalyonun etrafı mavi yaprak ve kırmızı ieklerle evrelenmiř, panonun i křelerine mavi eyrek iek motifleri ve kenarlarına soluk kırmızı yapraklar yerleřtirilmiřtir. Panoda boř kalan alanlar mavi, kırmızı iekler ve yeřil yıldızlarla doldurulmuřtur. Dođu duvarında pencere ile vaiz krss arasındaki bořluđa kahverengi vazodan ıkan yeřil yapraklar ve kırmızı iekler yerleřtirilmiřtir. Gneydođu křede vaiz krssnn alt kısmı bir daldan ıkan kırmızı ieklere sslenmiřtir. Vaiz krssnn st kısmında dođu ve gney duvarı yeřil yapraklı kırmızı, mavi ieklerden ařađı sarkan mavi pskllerle doldurulmuřtur (Foto.:9).



Fotođraf 9: Dođu duvarı

Gney duvarında eksende yer alan mihrap sslemeleri, tavana kadar uzanan řiyah zemin zerine kırmızı-beyaz zikzak motifli silme ile iki yandaki sslemelerden ayrılmaktadır. Mihrabın dođusunda  pano yer almaktadır (Foto.:10). Vaiz krssnn yanından bařlayan ilk pano, eksende byk mavi iek ve křelerde kırmızı eyrek iek motiflerinden oluřmaktadır. Panoda boř kalan alanlar ince izgilerle doldurulmuřtur. İkinci panoda mavi mizan terazisi ve st kısmından ıkan kırmızı  sancak motifine yer verilmiřtir (Foto.:11). İki yandaki sancaklardan batıdaki Besmele, dođudaki Kelime-i Tevhid,

ortadaki sancakta Fatıha Suresi 2. Ayeti yazılıdır. Sancaklar püsküllerle çevrenmiş ve panoda boş kalan alanlarda yıldız ve farklı çiçek motifleri yer almaktadır. Üçüncü panoda tek kubbeli, büyük avlulu, avlusunda birçok yapıyı barındıran ve avlunun dört köşesinde tek şerefeli minareleri olan bir Kâbe tasvirine yer verilmiştir. Panoda boşluklarda farklı renk ve desende çiçekler bulunmaktadır (Foto.:12).



Fotoğraf 10: Güney duvarı



Fotoğraf 11: Güney duvarı sancak motifi



Fotoğraf 12: Güney duvarı cami motifi



Fotoğraf 13: Güney duvarı

Mihrabın batısında da  panoya yer verilmiřtir (Foto.:13). Minberin iki yanında aynı dikey dikdrtgen pano tekrar edilmiřtir. Her iki panoda da kahverengi vazodan ıkan mavi dallar, kırmızı, yeřil, mavi, gri iekler ve kırmızı yıldızlar panoyu doldurmaktadır. Byk yatay dikdrtgen nc pano yatay olarak ikiye ayrılmıř durumdadır. Panonun st yarısında tek kubbeyle rtl, tek řerefeli iki minaresi olan ve son cemaat yeri bulunan cami tasviri yan yana drt kez tekrar edilmiřtir. Panonun alt yarısında ince, uzun mavi stnlu dar sivri kemerlerin iine, kemerlerden sarkan farklı renkli byk kandil motifleri, alta da bir sıra soluk kırmızı renkli yıldız motifleri yerleřtirilmiřtir (Foto.:14).

Mihrabı iki yandan siyah zemin zerine kırmızı ve beyaz renkli zikzak motifli silme evrelemektedir. Daha ie sarı zemin zerine Besmele ve Ayet-el Krsi'nin yer aldđđı bir ayet kuřađđı yerleřtirilmiřtir. rt sistemi desteklerinin yenilenmesi esnasında ayet kuřađđının st kısmındaki sslemeler zarar grmřtr. Kavsara ile ayet kuřađđının arasına stte Ali İmran Suresi 37. Ayeti ortaya Kelime-i Tevhid ve "Allah" lafzı yazılmıř, alt kısma da yine hat sanatı ile yapılmıř ortadaki byk iki yanda daha kk  ibrik motifi yerleřtirilmiřtir. İbrik motiflerinde batıdaki ibrik "Gaffar", dođudaki ise "Allah" lafzı ile oluřturulmuřtur. Ortada Nur Suresi 1. Ayeti byk bir ibrik formunda yazılmıřtır. Basık kemer kavsaralı yarım daire řeklindeki mihrap niřinin ierisi yeřil yađđı boyalıdır (Foto.:15).



Fotođraf 14: Gney duvarı sancak ve kandil motifleri



Fotođraf 15: Mihrap

Zikzak motifli řeritle sınırlandırılmıř mihrap sslemeleri dıřında dođu, batı ve gney duvarlarında pencereler arasına ayrı panolar ierisine yerleřtirilen sslemeler, pencere zerinden tavana kadar tek sıra kesintisiz yatay řeritler halinde dzenlenmiř durumdadır. Pencerelerin st hizasından dolařan řeritte yeřil yapraklar ve kırmızı ters laleler tasvir edilmiřtir. Bunun zerinde  duvarı gri bir ayet kuřađđı dolanmaktadır. Kuřak batı duvarında kuzeydeki pencerenin zerinden bařlamakta ve dođu duvarında kuzeydeki pencerenin stnde bitmektedir. Muhtemelen bu blm mahfil geniřletilmeden nceki mahfilin bařlangıcıdır. Kuřakta mihraba kadar sırayla Nur suresi 35. Ayeti, "Namaz dinin diređidir, kim onu ayakta tutarsa (namaz kılar) dini ayakta tutmuř, kim onu terk ederse dinini ykmıřtır." Hadis-i řerifi, Yasin Suresi 59. Ayeti, "Ra'sul hikmeti mehafetullah" yani "Her hikmetin bařı Allah korkusudur" ve Hafiz "Elksibu ceybullah" yani "kazan Allah'tandır" mealindeki Hadis-i řerifi okunmaktadır. Mihrabın dođusundan itibaren kuřakta Yasin Suresi'nin 58. Ayeti, Yunus Suresi'nin 25. Ayeti, İhlas Suresi, Salavat, Selaten Tncina, mahfilin stne gelen kısımda kare bir kartuř ierisinde istifli bir řekilde yazılmıř iki yazı bulunmaktadır. Bunlardan stte "Y hafiyyel eltf, neccin mimm nehf bel mimma la nehaf" yani "Ey gizli ihsanları bulunan, ltuflar sahibi! Bizi endiře edip

korktuğumuz veya korkmadığımız belalardan kurtar” korunma duası ve alt kısımda Eûzü besmele “Ya müfettihal ebvâb, iftah lenâ hayral bab “ Ey kapıları açan Allah’ım! Bize hayır kapılarını aç” rızık duası yer almaktadır. Yazı “Emân yâ hazreti fahri alem” şeklinde sonlanmaktadır.

Ayet kuşağının üstünde doğu, batı ve güney duvarlarında yer alan geniş silmede dört halife, Hz. Muhammed’in torunları ve sahabelerin isimlerinin yer aldığı sarı madalyonlar dikkati çekmektedir. Camideki tüm yazılarda olduğu gibi madalyonlarda da Arapça harfler kullanılmıştır. Madalyonlarda batı duvarında güneye doğru “Bilali Habeşi”, “Abdurrahman bin Avf “Sad bin Ebu Vakkas”, “Hasan” isimleri yazılıdır. Güney duvarının batısında “Osman”, “Ebubekir” okunmaktadır. Mihrabın iki yanındaki madalyonlarda “Allah” ve “Muhammed” lafzı yer almaktadır. Güney duvarının doğusunda ise “Ömer” ve “Ali” isimleri bulunmaktadır. “Ali” isminin ucu “Hz. Ali’nin kılıcı” şeklinde çift sonlanmaktadır. Doğu duvarında kuzeye doğru “Hüseyin”, “Salih bin Abdullah” “Ubeyde bin El-Cerrah” ve “Seyid bin Yezid” yazılıdır. Mavi lalelerle çevrelenmiş madalyonlar, güneş motifini andırmaktadır. Madalyonların arasına yukarı doğru uzanan mavi çiçek motifleri ile aşağı sarkan dört duvarı dolanan yeşil yapraklar ve kırmızı püsküller yerleştirilmiştir. Yazı kuşağı batı ve doğu duvarlarının kuzeyi ile kuzey duvarında kesilmiş, kuzey duvarı alt seviyede yer alan vazodan çıkan çiçek motifleri bu bölümde de tekrar edilmiştir. Kuzey duvarının ekseninde üst seviyedeki bu süslemelerin arasına dikdörtgen lacivert bir pano içerisine siyah renkle yazılmış bir kitabeye yer verilmiştir. Süslemeleri alt kısımda sınırlandıran siyah zemin üzerine gri-beyaz zikzak motifli silme tavan hizasında da dört duvarda tekrar edilmiş ve bu silmenin üzerine yapılan siyah baklava motifleriyle süslemeler sonlandırılmıştır.

Değerlendirme

Belevi Eski Pazaryeri Camii, Denizli ve çevre illerin kırsal kesimlerinde rastlanan kalemişi süslemeli cami geleneğinin, günümüze uyarlanmış şeklini yansıtmaktadır. Osmanlı Döneminde 18. yüzyıldan başlayarak 19. yüzyılda da devam eden belli bir süsleme programına sahip kalemişi süslemeli camilerde rastlanan ahşap direkli plan tipolojisi geleneği bu camide devam etmemektedir. 1949 tarihli Çal Belevi Eski Pazaryeri Camii, derinlemesine dikdörtgen planı ile Osmanlı dönemi kalemişi süslemeli camilerinden ayrılmakla birlikte mimari açıdan benzerlikleri yadsınamaz. Cami; son cemaat yeri, kareye yakın dikdörtgen harim mekânı, düz tavanı, dıştan kiremit kaplı eğimli çatısı, minaresi ile oldukça sade bir düzenlemeye sahiptir. Manisa Demirci Küpeler Köyü Camii (19. yy.) (Gürbıyık, 2020, 159), Uşak Banaz-Yeşilyurt (Holuz) Köyü Camii (19. yy. sonları) (Algaç, 2020, 23), Denizli Çameli Güzelyurt Tahtalı Camii (inşa 1956- süsleme 1961) (Cömertler Aktuğ, 2021) dikdörtgen harim mekânı ile benzer örneklerdendir.

19. ve 20. yüzyılda değişen süsleme anlayışı, el yazmalarında etkinliğini yitiren minyatür ile yenilik arayışına giren mimarının duvar yüzeylerinde buluşmasını sağlamıştır. Duvarların bir tuval olarak kullanılması ve belli bir süsleme programının gelenek haline gelmesinin yansımaları, en yoğun kullanım alanı olarak camilerde karşımıza çıkmaktadır (Arık, 1976; Renda, 1977). Geniş halk kitlelerinin beğenisini kazanan iki boyutlu, perspektiften uzak bu süslemeler, duvar yüzeylerinde ilk kullanılmaya başladıklarında fırça tekniğinde ve oldukça kalitelidir. Bu teknikte belli veya benzer kalıplar duvar yüzeyine uygulanmış ancak süslemeler geleneksel şekilde fırçalarla boyanmıştır. Bu süslemelerin birbirleri ile benzerliği gezici bir sanatçı grubunun varlığını akla getirmiştir. Baklan Boğaziçi Köyü Eski Camii (1774-1775) (Çakmak, 1996, 534), Çivril Savran Köyü Camii’nde (1798-1799) (Pektaş, 2008), Çal Kocaköy (Şalvan) Köyü Camii (1800-1801) (Çakmak, 2007, 812), Acıpayam Yazır Kasabası Çarşısı Camii (1802-1803) (Pektaş, 2007a, 424), Kale Künar Köyü Camii (1834-38) (Pektaş ve Cömertler Aktuğ, 2013), Akköy Belenardıç (Torapan) Camii (1884-1885) (Çakmak, 1994), Bulgurlar Köyü Camii (18. yy. 3. çeyreği ile 19. yy. sonları) (Pektaş ve Genel Altındirek, 2011b), Akköy Yukarı Camii (19. yy.- süsleme 1909) (Yurtsal, 2009, 122) süslemeleri, Denizli de fırça tekniğinde süslemelerin yoğun olarak kullanıldığı camilerdendir. Bu camilerdeki süslemelerin çoğu aynı usta grubu veya onların çıraklarının elinden çıkmış kadar büyük bir benzerlik içerisindedir. Manisa Soma Hızır Bey Camii (1791-92) (Arık, 1973; Karaaziz Şener, 2014), İzmir Ödemiş Bademli Kılıczade Mehmet Ağa Camii (1898) (Kuyulu, 1994; Top ve Özbek, 2019), Afyonkarahisar Dazkırı-İdris Köyü Camii (inşa-1902/sıva-1913) (Algaç, 2017), Aydın Kuyucak Kayran Köyü Camii (19. yy. ortası) (Cömertler Aktuğ ve Pektaş, 2013) çevre illerden kalemişi süslemeli camilere örneklerdendir.

Geleneksel yöntemlerle fıra tekniđindeki şislemeler 19. yüzyıl sonu 20. yüzyılın başlarına dođru gittike yerini daha basit ve kolay, baskı tekniđindeki şislemelere bırakmaya başlamıştır. Hatta pek ok camide her iki teknik bir arada kullanmıştır. Denizli ilçelerinde yer alan ivril Menteş Köyü Camii'nde (inşa 1815-şisleme 1950) (akmak, 2017), ivril Bayat Köyü Camii (1870'ler) (Cirtil, 2017), Güzelyurt Tahtalı Köyü Camii (inşa 1956- şisleme 1961) vb. gibi camilerde işilikten yoksun belli şablonlardan kalıp ıkarma tekniđinin ađırlık kazandıđı görülebilmektedir. Fıra tekniđinin yerini tamamen baskı tekniđine bırakmasının güzel örneklerinden biri olan Belevi Eski Pazaryeri Camii'nin boş yer kalmayacak kadar yoğun işlenmiş şislemeleri; Denizli ivril Menteş Köyü Camii (akmak, 2017) şislemeleri ile yakın bir benzerlik ierisindedir.

Belevi Eski Pazaryeri Camii'nde şislemeler; yazı frizi ile yatay olarak ikiye ayrılmış, alt kısımda yatay ve dikey panolara yerleştirilen şislemeler üst kısımda yatay şeritler arasına yerleştirilen madalyonlarla tamamlanmıştır. Şislemeler mavi, yeşil, kırmızı, sarı, siyah, beyaz, kahverengi, gri renkler ve bu renklerin farklı tonları kullanıldıđı kök boylarla yapılmıştır. Koyu ve donuk tonların ađırlık kazandıđı camide bitkisel, geometrik motifler, yazı, mimari ve sembolik tasvirlerden oluşan şislemeler, ge dönem Osmanlı Camilerini tekrarlamaktadır.

Belevi Eski Pazaryeri Camii'nde yapraklar, laleler, ters laleler, palmetler, karanfiller ve ok eşitli farklı boyutlarda ieklerden oluşan bitkisel şislemeler soyut formdadır. Bu iek motifleri bazen bir panonun boşluklarını doldurur bazen de bir panonun iinde veya bir şisleme frizinde yan yana sıralanmış haldedir. Vazodan ıkan yaprak ve iek motiflerine de yer verilmiş, ađa motifini kullanılmamıştır. Belevi Eski Pazaryeri Camii'nde geometrik şisleme mihrab evresi, şislemelerin başlangı ve bitiş seviyeleri ile tüm pano erevelerinde karşımıza ıkmaktadır. Camide yazı, ayet kuşakları, mihrabın evresi ve madalyonlar ierisinde kullanılmıştır. Mihrabın evresinde Ayetel Kürsi, madalyonlar ierisinde de Allah, Muhammed, Dört halife ve sahabe isimleri klasikleşmiştir. Belevi Eski Pazaryeri Camii'nde madalyon iinde "Ali" kelimesinin son harfinin Zülfikar şekli ise Acıpayam Yassıhöyük Eski Camii şislemelerini anımsatmaktadır (Pektaş, 2007b, 790; Pektaş, 2007a, 430). Mimari tasvir olarak Kâbe ve cami tasvirleri karşımıza ıkmaktadır. Bu tasvirlerden biri Mescid-i Nebevi tasviridir. Büyük ve küçük kubbeleri, geniş cami mekânı ve avlusu ile tek şerefeli altı minareli Mescid-i Nebevi tasviri benzerine Denizli ivril Menteş Köyü Camii'nde (akmak, 2017, 171) de rastlanmaktadır. Diđer cami tasviri son cemaat yeri, yüksek duvarları, yüksek bir kasađa oturan tek kubbesi ve tek şerefeli tek minaresi bulunan sürekli tekrar eden cami tasviridir. Bu tasvir duvar, kubbe, kasnak düzenlemesiyle daha ok Konya Selimiye Camii'nin (Küükdađ, 2009) yandan görünüşünü hatırlatmaktadır. Kâbe tasviri; büyük bir kubbe, yüksek revaklı avlunun iinde Kâbe'yi evreleyen yapılar ve tek şerefeli dört yüksek minare ile ifade edilmiştir. Sembolik tasvir olarak ibrik, kandil, terazi ve sancak motiflerine yer verilmiştir. Ge dönem kalemî şislemeli camilerin hemen hepsinde karşımıza ıkan bu motiflerden temizliđi ve arınmayı sembolize eden (Altier, 2019) ibrik motifini hat sanatı ile oluşturulmuştur. Livâü'l-hamd sancađı (Harman, 2015, 356-357), sevapları ve günahları tartan dengede bir terazi motifini ile birlikte tasvir edilmiştir. Allah'ın nurunun temsili kandil motifini (Yelen, 2017, 4) sütunlara dayanan kemerlerin iinde yan yana sıralanmış durumdadır.

Sonuç olarak, ge dönem camileri ve şislemeleri ile incelediđimiz cami ve benzer camiler göz önüne alındıđında, fıra tekniđine göre ok daha az bir ustalık isteyen kolay ve basit bir teknik olan baskı tekniđindeki şislemelerin, Cumhuriyet dönemi öncesinde az da olsa kullanılmaya başlandıđı ancak Cumhuriyet dönemi sonrasında yoğunluk kazandıđı söylenebilmektedir. Belevi Eski Pazaryeri Camii'nin hiç boş kalmayacak şekilde zengin kompozisyona sahip şislemeleri teknik açıdan Cumhuriyet dönemi sonrasına işaret etse de kompozisyon açısından örnek aldıđı şislemelerin, ge dönem Osmanlı camilerinin kalemî şislemeleri olduđu ortadadır (Fotođraf 16-17-18-19-20-21). Bu sebeple al Belevi Eski Pazaryeri Camii, Denizli yöresinde duvar resmi geleneđinin 20. yüzyıl ortalarına kadar sürdürüđünü göstermesi açısından önemli bir eserdir.



Fotoğraf 16: Baklan Boğaziçi Köyü Eski Camii



Fotoğraf 17: Akköy Belenardıç Köyü Camii



Fotoğraf 18: Çivril Bayat Camii (<https://www.kulturportali.gov.tr/turkiye/denizli/kulturenvanteri/bayat-camisi>)



Fotoğraf 19: Aydın Kuyucak Kayran Köyü Camii



Fotoğraf 20: Kale Künar Köyü Camii



Fotoğraf 21: Çivril Menteş Camii (Çakmak, 2017, s.178)

Kaynakça

- Algaç, Ş. (2017). Afyonkarahisar Dazkırı-İdris Köyü Camii ve Kalemîşi Süslemeleri. Van Yüzüncü Yıl Üniversitesi Sosyal Bilimler Enstitüsü Dergisi, (2), s. 421-432.
- Algaç, Ş. (2020). Uşak Banaz-Yeşilyurt (Holuz) Köyü Camii ve Kalemîşi Süslemeleri. Art-Sanat, (13), s.1-26.
- Altier, S. (2019). Osmanlı Sanatı'nda İbrik Tasvirleri ve İkonografisi. Çanakkale Araştırmaları Türk Yıllığı, 17 (26), 149-202.
- Arık, R. (1973). Batılılaşma Dönemi Türk Mimarisi Örneklerinden Üç Ahşap Camii. Ankara: Ankara Üniversitesi.
- Arık, R. (1976). Batılılaşma Dönemi Anadolu Tasvir Sanatı. Ankara: Türkiye İş Bankası.
- Başkaya, M. (2007). Çal, Bekilli ve Baklan İlçeleri İlkçağ ve Sonrası Yerleşim Yerlerinin Tarihsel Adlarına Genel Bir Bakış. B. Topuz, R. Urhan, M. A. Gülel (Ed.), 21. Yüzyıla Girerken Geçmişten Günümüze Çal Yöresi Baklan, Çal, Bekilli 01-03 Eylül 2006 Çal Sempozyum Bildirileri (s. 717-728). Denizli: Çal Yöresi Yardımlaşma ve Dayanışma Derneği.
- Baykara, T. (1969). Denizli Tarihi 1070-1429. İstanbul: Fakülteler.
- Beykal Orhun, F. (2007). Ortaköyde Bir Sanat Değerimiz “Var” Çal Ortaköy Saray Evi Ahşap Süslemeleri. B. Topuz, R. Urhan, M. A. Gülel (Ed.), 21. Yüzyıla Girerken Geçmişten Günümüze Çal Yöresi Baklan, Çal, Bekilli 01-03 Eylül 2006 Çal Sempozyum Bildirileri (s. 817-822). Denizli: Çal Yöresi Yardımlaşma ve Dayanışma Derneği.
- Cirtil, S. (2017). Çivril Bayat Köyü Camii. M. Denктаş, O. Eravşar (Ed.), Sanat Tarihi Araştırmaları Prof. Dr. Haşım Karpuz'a Armağan. (s. 115-124), Konya: Kivılcım.
- Cömertler Aktuğ, E. (2021). Kalemîşi Süslemeli Cami Geleneğinin Devamı: Denizli Çameli Güzelyurt Tahtalı Köyü Camii, *Sanat Tarihi Dergisi*, 30 (1), s.79-103.
- Cömertler Aktuğ, E. ve Pektaş, K. (2013). Geç Dönem Kalem İşi Süslemeli Bir Eser: Aydın Kuyucak Kayran Köyü Camii. *Medeniyet Sanat, İMÜ Sanat, Tasarım ve Mimarlık Dergisi*, 2 (2), s. 9-25.
- Çakmak, Ş. (1994). Belenardıç Torapan Köyü Camii (Güney/Denizli). *Sanat Tarihi Dergisi* (VII), s. 19-26.
- Çakmak, Ş. (1996). Boğaziçi Kasabası Eski Camii. Dokuzuncu Milletlerarası Türk Sanatları Kongresi Bildiriler 23-27 Eylül 1991 (s. 529-540). Ankara: Kültür Bakanlığı.
- Çakmak, Ş. (2007). Çal-Kocaköy (Şalvan Köyü) Camii. B. Topuz, R. Urhan, M. A. Gülel (Ed.), 21. Yüzyıla Girerken Geçmişten Günümüze Çal Yöresi Baklan, Çal, Bekilli 01-03 Eylül 2006 Çal Sempozyum Bildirileri (s. 808-816). Denizli: Çal Yöresi Yardımlaşma ve Dayanışma Derneği.
- Çakmak, Ş. (2017). Denizli Çivril Menteş Köyü Camisi. H. S. Ünalın Özdemir, M. Kürüm, N. Akbulut (Ed.). Uluslararası XVIII. Ortaçağ ve Türk Dönemi Kazıları ve Sanat Tarihi Araştırmaları Sempozyumu (22-25 Ekim 2014), (s. 169-178). Aydın: Efeler Belediyesi.
- Gökçe, T. (2000). XVI ve XVII. Yüzyıllarda Lazıkıyye (Denizli) Kazası. Ankara: Türk Tarih Kurumu.
- Gürbıyık, C. (2020). Demirci Küpeler Köyü Camii Duvar Resimleri. Art-Sanat, (13), s. 143-167.
- Harman, M. (2015). Geç Devir Osmanlı Resim Sanatında Cennet İmgesi: Duvar ve Kitaplarda Yer Alan Şematize Cennet Tasvirleri. *Uluslararası Sosyal Araştırmalar Dergisi* 8 (39), 354-363.
- Karaaziz Şener, D. (2014). Soma Hızır Bey (Çarşı) Camii Duvar Resimleri Üzerine Bir Değerlendirme. *Turkish Studies*, 9 (10), s.715-738.
- Kuyulu, İ. (1994). Bademli Kılıczade Mehmet Ağa Camii (Ödemiş/İzmir). *Vakıflar Dergisi*, (XXIV), 147-158.
- Küçükdağ, Y. (2009). Sultan Selim Camii ve Külliyesi. TDV İslam Ansiklopedisi, 37, (s. 516-517). Ankara: Türkiye Diyanet Vakfı.

- Pektaş, K. (2007a), Acıpayam ve Çevresindeki Türk Dönemi Eserlerinden Bir Kesit. Turgut Tok (Ed.), I. Acıpayam Sempozyum Bildirileri, (1-3 Aralık 2003), (s.422-453). Denizli: Pamukkale Üniversitesi-Acıpayam Kaymakamlığı.
- Pektaş, K. (2007b). Çal ve Çevresindeki Türk Dönemi Eserleri Üzerine Bir Araştırma. B. Topuz, R. Urhan, M. A. Gülel (Ed.), 21. Yüzyıla Girerken Geçmişten Günümüze Çal Yöresi Baklan, Çal, Bekilli 01-03 Eylül 2006 Çal Sempozyum Bildirileri (s. 779-807). Denizli: Çal Yöresi Yardımlaşma ve Dayanışma Derneği.
- Pektaş, K. (2008). Denizli-Çivril-Savran Köyü'ndeki Tarihi Eserler ve Çorbacızâde Ailesi Hakkında Notlar. A. Boran, O. Aytekin, M. Top (Ed.), Uluçam Armağanı, (s. 241-256). Van: Van Çevre ve Kültür Derneği.
- Pektaş, K. (2011a). Denizli ve Çevresindeki Türk Dönemi Eserleri. F. Özdem (Haz.), Denizli Tanrıların Kutsadığı Vadi: Denizli (s. 167-232). İstanbul: Yapı Kredi.
- Pektaş, K. ve Cömertler Aktuğ, E. (2013). Kale'de Osmanlı Dönemi Camilerine İki Örnek: Esenkaya ve Künar Köyü Camileri. T. Tok, Ö. K. Aydemir (Ed.). Kaledavaz Sempozyumu: 2-3 Nisan 2012- Kale-Denizli: Bildiriler, (s. 87-98). Denizli: Türmatsan.
- Pektaş, K. ve Genel Altındirek, H. (2011b). Çivril-Bulgurlar Köyü Camii Üzerine. B. Söğüt (Ed.), Eumeneia, Şeyhlü ve Işıklı. (s.321-329). İstanbul: Ege.
- Renda, G. (1977). Batılılaşma Dönemi Türk Resim Sanatı 1750-1850. Ankara: Hacettepe Üniversitesi.
- Şimşek, C. (2011). Tarihin İçinden: Laodikeia'dan Ladik'e Denizli. F. Özdem (Ed.), Tanrıların Kutsadığı Vadi: Denizli (s. 85-125). İstanbul: Yapı Kredi.
- Top, M. ve Özbek, G. (2019). Osmanlı Batılılaşma Dönemine Ait Ödemiş'te Bulunan Duvar Resimli İki Camii. Yüzüncü Yıl Üniversitesi Sosyal Bilimler Enstitüsü Dergisi (46), 227-260.
- Yelen, R. (2017). İslam Sanatında Süsleme Sembolizmi Üzerine Yeni Yorumlar. Yüzüncü Yıl Üniversitesi Sosyal Bilimler Enstitüsü Dergisi (Türk Kültür Dünyası Özel Sayısı-2), 1-24.
- Yurtsal, T. (2009). Aydın ve Denizli Çevresindeki Duvar Resimleri. Yayınlanmamış Yüksek Lisans Tezi, Gazi Üniversitesi/Sosyal Bilimler Enstitüsü, Ankara.