



SİYER ARAŐTIRMALARI DERGİSİ
THE JOURNAL OF SIRAH STUDIES

SAD • ISSN 2547-9822 • e-ISSN 2791-6138
Sayı: 10 • Temmuz-Aralık 2021
Issue: 10 • July-December 2021

Suudi Arabistan'daki Yeni Kaya Sanat Kompleksi

New Rock Art Complex In Saudi Arabia

Robert G. Bednarik

Majeed Khan



Çeviri:

Hakan Temir*



Makale Bilgisi / Article Information

Makale Türü: Çeviri Makale / Article Type: Translation Article

Geliş Tarihi: 9 Ekim 2020 / Date Received: 30 October 2020

Kabul Tarihi: 21 Aralık 2020 / Date Accepted: 21 December 2020

İntihal Taraması/Plagiarism Detection: Bu makale, en az iki hakem tarafından incelendi/
This article has been reviewed by at least two referees.

Etik Beyan/Ethical Statement: Bu çalışmanın hazırlanma sürecinde bilimsel ve etik ilkelere uyulduğu ve yararlanılan tüm çalışmaların kaynakçada belirtildiği beyan olunur/It is declared that scientific and ethical principles have been followed while carrying out and writing this study and that all the sources used have been properly cited (Hakan Temir)

* Dr. Öğretim Üyesi, Tokat Üniversitesi İslâmî İlimler Fakültesi, İslam Tarihi ve Sanatları Anabilim Dalı/Tokat University, Faculty of Islamic Sciences, Department of Islamic History and Arts, h.temir@hotmail.com, Orcid No: 0000-0002-4142-6310.

CC BY-NC 4.0 | This paper is licensed under a Creative Commons Attribution-Non Commercial License

Öz

Suudi Arabistan'ın kuzey kesiminde daha önce bilinmeyen bir kaya sanat kompleksi keřifedildi. Burası Dünya Kültür Miras Listesi'ne yakın zamanda alınan iki büyük kaya sanat bölgesi arasında yer almaktadır. Bölge herhangi bir tahribata meydan vermemek için izole edilmiş ve bahse konu alan çok fazla açıklanmadan/yeri belirtilmeden korunmaktadır. Kaya sanatı kompleksi geniş bir piktogram* galerisi ve iki mağara sanat alanı içerir; her iki özellik de Arap Yarımadası'nda çok nadirdir. Hayatta kalan kaya sanatı 6000 yıllıktır. Oradaki petroglifler,** 20. yüzyıl da dâhil olmak üzere geçmiş zamanın kaya tasvirlerini ve resimlerini içerir. Söz konusu bu alanda ve Suudi Arabistan'ın başka yerlerinde yapılan gözlemlere dayanarak Arap kaya sanatı yapımının ve kullanımının, geçmişten bugüne, yerel olarak hayatta kalabilecek olan bedevî geleneğini devam ettirdiğine dair yeni kanıtlar içerdiğini söyleyebiliriz. **Anahtar Kelimeler:** Petroglif, Piktogram, Mağara Sanatı, Yaş Tahmini, Hail.

* Piktogram: Bir eşyayı, bir yeri, bir objeyi veya bir kavramı resmetme yoluyla temsil eden semboldür. (Çeviren)

** Petroglif: Oyma, kazıma, dövme ve boyama teknikleriyle taş üzerine yazılan yazı veya çizilen resimdir. (Çeviren)

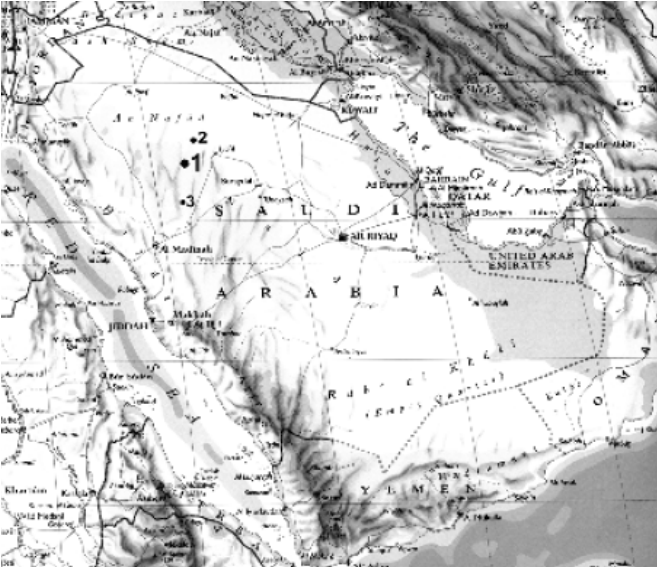
Abstract

The discovery of a previously unknown rock art complex is reported from northern Saudi Arabia. It is located roughly half-way between two major rock art precincts recently added to the World Heritage List, but will be preserved in pristine forensic condition by not disclosing its very isolated location. The rock art complex includes an extensive gallery of pictograms and two cave art sites; both features are very rare on the Arabian Peninsula. Its surviving rock art dates from 6000 years bp to the present. It includes petroglyphs, rock paintings and inscriptions of the most recent past, including of the 20th century CE. This adds new evidence to the observation, made also elsewhere in Saudi Arabia, that Arabian rock art production and rock art use is a continuing tradition of the Bedouin that may have locally survived to the present time.

Keywords: Petroglyph, Pictogram, Cave art, Age estimation, Hail.

Giriş

Dünyanın en etkileyici kaya sanatlarından biri olan Hail'in güneyindeki Süveymiş petroglif kompleksi, çok yakın bir zamanda, 2001 yılında Suudi Arabistan'da keşfedilebildi (Bednarik ve Khan 2002, 2005 ve 2009). Bu anıtın önemi, UNESCO'nun Dünya Mirası Listesi'ne çok hızlı bir şekilde tescil edilmesinde gizlidir (Bednarik 2014, 2015). Süveymiş Kaya Sanatı Bölgesi, binlerce petroglif içeren, anıtsal Neolitik kaya sanatının bilinen en büyük topluluğunu yansıtmaktadır. Buranın çok önemli bir bölge olmasından dolayı bizler Cübbe vahasındaki Ümmü Sinman petroglif kompleksi ile birlikte, bunların Dünya Kültür Mirası'ı arasına alınmaları için ortak bir dosya hazırladık (Bednarik ve Khan 2013). Bu çalışmada ise genel olarak, Cübbe'nin kuzeyi ve Süveymiş'in güneyi arasında yer alan ve keşfi 2017 yılında yapılan bölgedeki büyük kaya sanat kompleksini inceleyeceğiz. Daha önce bulunan anıtlar gibi, yeni siteler grubu da çölün derinliklerinde, inşa edilen yollardan hatırı sayılır bir mesafede yer almakta; uzaklığı ve zor erişimi sayesinde korunmaktadır. Fakat Süveymiş kompleksi, Dünya Mirası listesindeki adaylığının bir neticesi olarak, 40 km. uzunluğundaki kapalı bir yolla erişilebilir hale getirilirken, yeni site kompleksini daha erişilebilir hale getirme yönünde bir teşebbüs bulunmamaktadır. Hail'in neredeyse 100 km. batısında el-Mismâ olarak bilinen dağlarda olması dışında konumu ilan edilmemektedir (resim 1). Buraya ulaşım sadece çöl araçları (kumul ve kaya araçları), deve ya da helikopterle sağlanmaktadır.

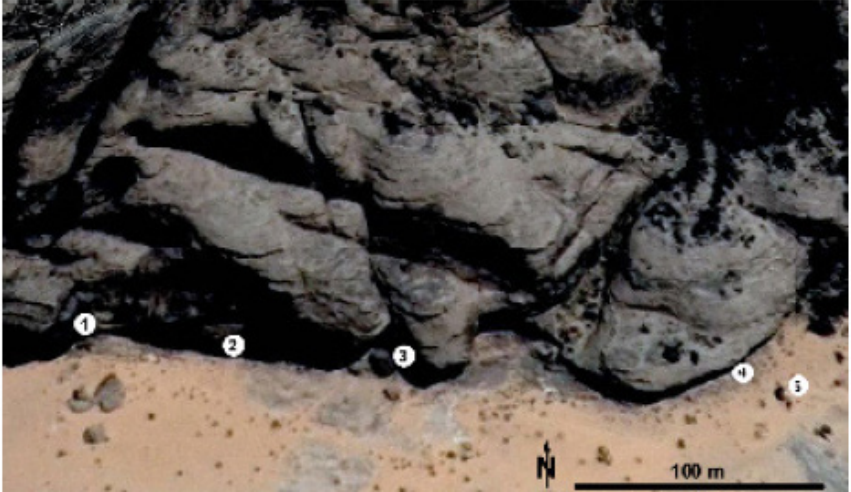


Resim 1: Suudi Arabistan'daki el-Mismâ Dağı kaya sanat kompleksi (1). Cübbe (2) ve Süveymiş (3) gösterilmiştir.

el-Mismâ kaya sanat kompleksi, birbirinden 4 km. uzunluğundaki çöl ile ayrılan iki büyük kaya dağları, Ümmü Burka ve Ferdat Şehmus üzerinde bulunur. Bunların arasında kaya sanatından yoksun küçük bir kaya tepesi ve birkaç kaya yığını olan alçak bir plato mevcuttur. Bunların, Semûd kavmi öncesi zamanlara ait bir mezar kompleksini işaret ettiği varsayılmaktadır. Bahse konu kayalar yaklaşık 160 m. uzunluğunda ve 40 m. genişliğindeki iki büyük paralel dikdörtgen duvarları nedeniyle dikkat çekicidir. Bunların içinde ve dışında, bazıları geometrik, diğerleri rastgele yerleştirilmiş çok sayıda mezar yığını bulunur. Büyük dikdörtgenlerden birinin sonuna yakın belirgin, merkezi bir höyük de vardır. Mezarlar önceden hazine arayanlar tarafından kısmen tahrip edilmiş olup, bugün bile zaman zaman bu tür vakalar yaşanmaktadır.

Yeni kaya sanat kompleksi iki özelliği sayesinde ilgi çekicidir: Birincisi, Arap kaya sanatında oldukça nadir görülen ve neredeyse tamamen petrogliflerden oluşan geniş bir korpus olan piktogramların ana bileşenini içerir. İkincisi, iki büyük alandan birisinde içinde kaya sanatı bulunan iki mağara bulunmaktadır, ki bu Suudi Arabistan'da çok daha nadir rastlanan bir durumdur.

el-Mismâ kaya sanatı kompleksi, Sa'd er-Ravsân'ın 2017 yılının başlarında çölde bir av gezisi yaptığı sırada keşfedildikten sonra Nisan 2017'de tarafımızca incelendi. Aşağıdaki ön rapor/işaretli resim, bulgularımızı özetlemektedir:



Resim 2: Ümmü Burka Doğu Sahasının güneyden havadan görünüşü, (1) Sa'd er-Ravsân mağarası, (2) ana piktogram paneli, (3) Hicap Mağarası, (4) büyük bir kaya kalkanı ve (5) petrogliflerin en doğusundaki yeri araştırılmıştır. Kaya sanatı (1) ve (5) arasında oluşur

Sit Alanları

Ümmü Burka Doğu Alanı

Bu bölge yaklaşık 920 m. rakımdadır ve Ümmü Burka Dağının güneydoğu çevresini yaklaşık 300 m. boyunca takip etmektedir (resim 2). Bu dağ, aslında kumtaşı olmasına rağmen, çok sayıda tabakalı fasiyes ve nadiren diğer tabakaların katmanları, özellikle sert silisyumlu demir taşı içerir. Dağın eteklerinin yakınlarında, birkaç kilometre ötedeki Ferdat Şehmus Dağında tekrar ortaya çıkan, birkaç santimetre kalınlığında yatay bir hematit katmanı görünür. Bu stratigrafik tutarlılık, bölgenin tabakalarının tamamen yatay kaldığını gösterir. Her iki dağda da hematit tabakalarının altında aşınmaya karşı oldukça dirençsiz olan kumtaşı katmanları bulunmaktadır. Kumtaşının aşınmasıyla kaya katmanları arasında cep şeklinde boşluklar oluşmuştur. Dağın tabanındaki tektonik hareketler, kumtaşı içinde az sayıda mağaraların oluşmasına sebep olmuş, hatta bunlardan ikisi kaya sanatı bölgesinde ortaya çıkmıştır.

Bölge, çoğunlukla aşınmadan korunmuş dikey yüzlere çizilmiş yüzlerce kırmızı piktogramdan, bunların altındaki eğimli yüzeyde veya dağın tabanındaki ve yakınındaki gevşek bloklara işlenmiş birkaç yüz petrogliften oluşur. Bölgenin ortasında, 18 m. uzunluğunda olan ve bölgenin sol (batı) ucundan 70 km. uzaklıkta bulunan, üzeri canlı kırmızı resimlerle kaplı tek bir panel bulunmaktadır. Önceki kırmızı çizimlerin üzerine rastgele uygulanan daha yeni çizimler, diğerlerine nispetle çok daha iyi korunmuştur (resim 3).



Resim 3: Ümmü Burka Doğu Bölgesi'ndeki farklı dönemlerin geleneklerinin resmedildiği piktogram panelinin kısmî görünümü. Boyalı panelin altındaki yanklar üzerindeki solmuş petrogliflere dikkat ediniz.

Daha eskiye ait resimler, uçurumlar boyunca ve iki mağarada dađınık küçük gruplar halinde bulunur ve oldukça aşınmış durumdadırlar. Piktogramlardaki aşınma seviyelerinin oldukça deđişken olması, kaya sanatı yapma geleneđinin oldukça eskilere uzandıđını ve öncüllerinin de muhtemelen petroglifler olduđunu göstermektedir. Bunlar, Neolitik döneme atfedilebilen boynuzlugiller familyasına ait resimler içerir. Çünkü bölgede zamanla Kalkolitik dönem başlamış ve kuraklık bu türlerin hayatta kalmasını engellemiştir ((McClure 1976; Garrard et al. 1981; Schultz and Whitney 1986; Bednarik and Khan 2002, 2005, 2009; Petraglia et al. 2011; Petraglia et al 2012). Petrogliflerin bazıları resimlerle kaplandıđından ve yađmurdan korunmayanların çođu da solduđundan, bunları görebilmek oldukça zordur.

Suudi Arabistan'da piktogramların ortaya çıkması son derece nadirdir ve řu ana kadar çok az sayıda bölge bilinmektedir. Onların bu bölge kompleksi içinde bolluđu, řüphesiz bölgedeki hematit katmanına atfedilebilir. Zemin ve kaya çıkıntılarında kullanılmış olduđu görülen çok sayıda mum boya ve pigment parçası gözlemlenmiştir. Bu malzeme resim çizmek isteyenler için kolay ulařılabilir bir renk kaynađı olmuş ve farklı geleneklerin/dönemlerin insanları, kendilerinden önce yapılan çizimlerden ilham alarak kendi çizimlerini eklemiřlerdir. Farklı dönemlere ait birçok kaya sanatı geleneđini bünyesinde barındıran resimler, Semudî döneme ait piktogramların da varlıđı ile daha da zenginleşmektedir (Resim 4).



Resim 4: Semudî yazı ile 'kt' olarak okunan soluk piktogramlar.

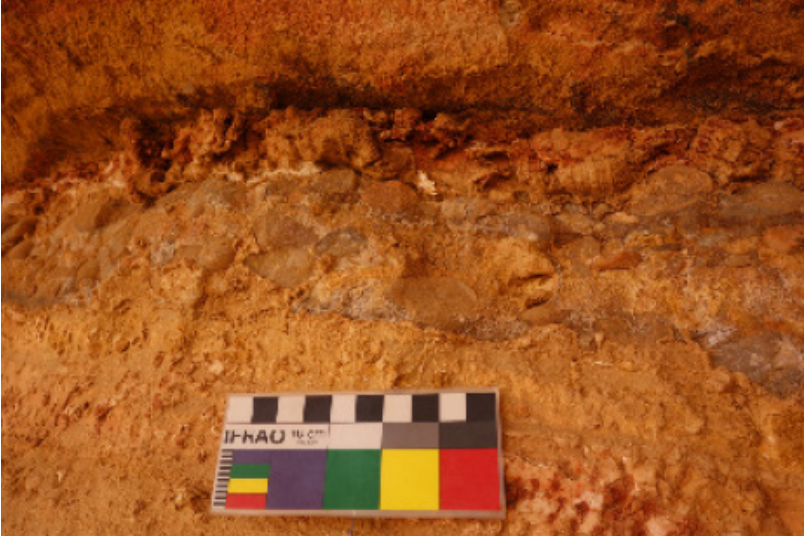
Semudî döneme ait çizimlerin varlığı, soluk olan kaya resimlerinin yaklaşık iki bin yaşında olduğunu tahmin etmemize imkân sağlamaktadır (Bednarik ve Khan 2005). Çeşitli insan figürüne benzer şekil ve “deve” figürlerinin yanı sıra, birkaç wusûm (marka, simge ve deve işaretçisi Wasm'ın çoğulu) veya aşiret kimliği sembolleri de aşı boyası ile resmedilmiştir. Bu sembollerin bazıları hala bazı kabileler tarafından kullanılır ve birkaç bin yıllık bir geleneğin devam ettiğini gösterir (Khan 2000, 2007, 2017; Khan ve diğerleri 1988). İnsanların resim ve wusûm çizimleri için yeterli yer bulunmasına rağmen, onlar sanki atalarının geleneğiyle bağ kurarmışçasına bu çizimleri var olan piktogramların üzerine yapmışlardır.

Alan, iki litik/taş malzeme çıkarma biçimine sahiptir. Orta kısmında, çok ince taneli kuvarsit tabakasının kenarı boyunca konkoidal çatlak izleri burasının sistematik bir şekilde, muhtemelen çeşitli taştan mamul aletlerde kullanılmak amacıyla, hafif çekiç darbeleriyle elde edilen yassı pul şeklinde taşları elde etmek için kullanıldığını göstermektedir (Resim 5).



Resim 5: Ümmü Burka Doğu Sahasında aletlerde kullanılmak üzere alınan taş parçalarının boşluklarını gösteren kuvarsit tabakanın kenarı boyunca darbe kırılması izleri.

Bölgenin doğu ucuna yakın bir yerde taşın altında kalan büyükçe bir boşluğun içinde yatay tavanın hemen altında uzanan ince bir tabaka, silikleşmiş kaba bir çakıl taşı karmanı bulunmaktadır (bkz. Resim 1'deki konum 4). Bu tabakadan büyük çakıl taşı ve küçük boy yuvarlak kuvars kalıntısı kısımlar kırılmış ve taş hammaddesi için toplanmıştır (resim 6).



Resim 6: Ümmü Burka Doğu Bölgesi'nin doğu ucuna yakın taş kovuktan taş çıkarıldığını gösteren kırılmış kuvars çakılları.

Taş kovuğun düz tavanı, muhtemelen birçok kamp ateşinin kalıntısı olan siyah kurumla lekelenmiştir. Bu kömür is lekeleri daha sonraki dönemlere ait bir karbonat birikiminin altında kalmıştır. Gerek kömür isinin gerekse karbonat birikiminin yaşı uygun yöntemlerle tespit edilebilir. Kalsitin yaşı U-serisi analizi ile bulunabilir. Radyokarbon analizi ise her ikisinin yaşını tahmin etmek için kullanılabilir. Ama bölgeyi önceki haliyle yani bozulmadan bırakmak için hiçbir örnek toplanmamıştır. Aynı şekilde, taş aletler ve pigment boya kalemleri bulunmasına rağmen, arkeolojik materyallerin hiçbirisi buldukları yerden çıkartılmamıştır.

Alanda bulunan birkaç taş aletten, özellikle batı mağarada bulunanlar, ilgi çekicidir. Tarafımızdan kâşifin adı verilmiş olan Sa'd er-Ravsân Mağarası'ndaki duvarlarda ve tavanda hem petroglif hem de piktogramlardan oluşan çeşitli paneller vardır. Tüm bölge hiç şüphesiz kömür ile çizilmiş tek siyah çizimleri içerir. Ne yazık ki, bunlar oldukça aşınmış durumdadırlar. Mağaranın zemininde büyük miktarda kömür artıkları vardır. Kolay ulaşılamamasına rağmen bu mağara yaşam alanı olarak kullanılmıştır. Düz zeminden birkaç metre

yukarıdaki bu mağaraya, girişin doğusundaki neredeyse tamamen dik olan duvara tırmanıp mağaranın içine giden dar bir çıkıntıdan geçilerek ulaşılır. 12 m. genişliğindeki giriş, 16 m. genişliğe ve çoğu yerde 2-3 m. yüksekliğe kadar ulaşan geniş bir geçide açılır. İnsanların geçmesi zor olan noktaya gelene kadar mağara 51 m. derinliğe ulaşır. Mağara, tektonik çatlaklar ve kavitasyon hareketleri sonucunda oluşmuştur. Mağaranın çoğu yerine gün ışığı gelir; ancak en iç kısım karanlıkta kalır.



Resim 7: Sa'd er-Ravsân Mağarası, Ümmü Burka Doğu Bölgesi, tipik Neolitik tarzda iki büyük boynuzlu hayvan figürü içeren batı duvarındaki petroglifler ve semboller.

Sa'd er-Ravsân mağarasındaki zoomorfik petroglifler, tipik Neolitik tarzda tasvirler/boynuzlu hayvan figürü içerir (Resim 7). Aralarında ortadan ikiye bölünmüş büyük bir granit havanın da olduğu yerdeki bazı taş alet ve eserlerin de aynı döneme ait oldukları anlaşılmaktadır (bkz. Bednarik ve Khan 2005). Bu nadir parçalar bölgeye yabancıdır, bu nedenle muhtemelen uzak bir mesafeden getirilmiş olmalıdır. Özellikle, Ümmü Burka Doğu Alanı'nın doğu ucundaki Neolitik petrogliflerin oldukça iyi korunmuş örnekleri de vardır. Bölgede kaliteli silis mineralleri genellikle nadir bulunur ve üretilen taş aletler için kullanılan hammaddenin dağ yamaçlarının daha yüksek tabakalarından aşınmış, silisleşmiş mor-siyah renkteki demir taşı olduğu görülmektedir.

Sahanın orta kısmında (Resim 1), uçuruma yaslanan dev bir blokla gizlenmiş, hayatını Cübbe'nin antik eserlerini korumaya adanmış bir bedevîye ithafen "Hicap Mağarası" adını verdiğimiz ikinci bir mağaranın girişi vardır. Burası yaklaşık 15 m. derinliğinde ve 2 m. yüksekliğinde, büyük bir dış oda ve oldukça karanlık dar bir iç geçit içerir. Kırmızı kaya resimleri çeşitli yerlerde

gruplar halinde ortaya ıkar; ancak petroglifler, girişteki köşeli bloklarla sınırlıdır. Bu, üçü bir grupta olan, lateral hattın yanındaki yatay panellerde dört kadehcik içerir. Yönelimleri ve bağlamları kullanışlı bir amaca hizmet etmiş olabileceğini gösterir. Giriş, maksimum 11 m. genişliğindedir ama önündeki büyük blok güneş ışığının girişini engellemektedir. Zemindeki tortu örtüsü, girişten itibaren ilk birkaç metre ile sınırlı kalmıştır, daha sonra zeminin ana kayadan oluştuđu görülmektedir. Zemini oluşturan tabii kayaya eklenmiş olan taşlarla meydana getirilmiş bir taş aranjmanı vardır; ama amacı belli değildir.

Ümmü Burka Batı Alanı

Bu bölge öncekine göre çok daha küçüktür. Kaya sanatı, Ümmü Burka Dağının batı kanadında bulunan bir taş kulenin duvarlarıyla sınırlıdır (Resim 8).



Resim 8: Güneyden görülen Batı Sahasını oluşturan Ümmü Burka Dağının batı kanadındaki kumtaşı kulesi. Ön plandaki bloklar üzerindeki koyu renk tonlarına dikkat ediniz.

Buradaki kaya sanatı çoğunlukla petrogliflerden oluşur, ancak bunlara nazaran oldukça aşınmış eski resimlerin izleri de bulunmaktadır ki, sayılarının eskiden çok fazla olduğuna işaret etmektedir. Görülen bütün petroglifler, Neolitik dönemdekinden daha yenidir ve en yeni örnekleri muhtemelen 100 yaşın altındadır (Resim 9). Yine de, bu petrogliflerde, arka plana göre % 100 patinasyona sahip çok sayıda şematize edilmiş zoomorflar da dahil olmak üzere geniş bir patinasyon yelpazesi mevcuttur.



Resim 9: Ümmü Burka Batı alanında, en son muhtemelen bir asır öncesine kadar uzanan, çeşitli kalıntılara ait petrogliflerler.

Bu bölgenin birkaç kalıntı yazıtları Semûdî ve Safaî harflerden güzel bir şekilde yazılmış Arapçaya kadar uzanan çeşitli yazı malzemeleri içermektedir. Önceki ikisi, muhtemelen M.Ö. ilk asırlardan ilk iki yazıt türü % 50, İslâmî döneme ait olan ise % 25'e yakın bir oksidasyona tabi olmuştur. Bu sebeple bu bölgede % 100'lük bir oksidasyonun tahminen M.Ö. 3500 yıllarına denk düştüğü öne sürülebilir.

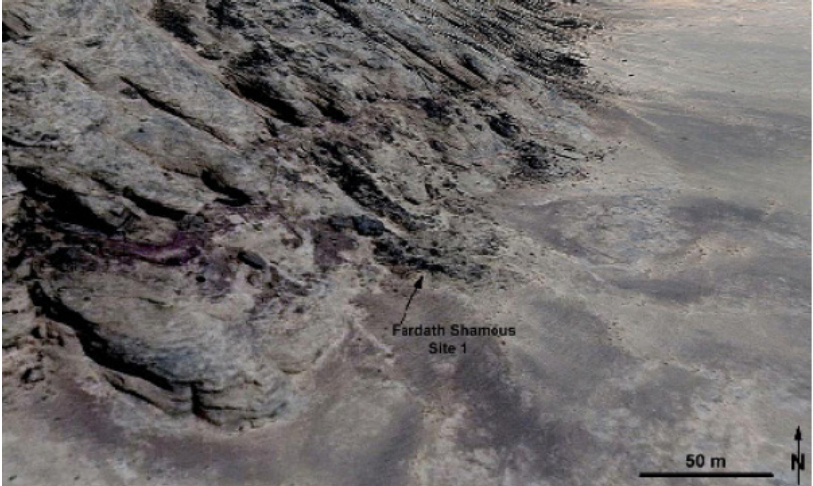
Bu makalede açıklanan bölgelerin uzaklığı, bunların antropojenik/insan kaynaklı hasardan korunmaları büyük oranda kolaylaştırmıştır. Ancak, Ümmü Burka Batı Alanında, sitenin batı panelinde sprej kutuları ile yazılan iki büyük duvar yazısı bulunmaktadır. Bunların yerli bedevîlerin eseri olduğu düşünülmektedir. Deveye benzer 5 zoomorf ve bir antropomorf günümüze ait görülmekte olup, ilk bin yıla atfedilebilir (Resim 10).



Resim 10: Üst üste modern Arapça grafiti ile birlikte yarı-natüralist deveye benzer figürler ve antropomorflar; Ümmü Burka Batı Sitesi.

Ferdath Şehmus Güney Alanı

Yeni sanat kompleksinde olan ikinci dağ içinde iki bölge barındıran Ferdath Şehmus'dur. İlki dağın, yerçekimi ile gelen büyük köşeli blokların olduğu güneydoğu yamacında bulunur (Resim 11-12).



Resim 11: Ferdath Şehmus Güney Alanının havadan görünümü, dağın alçak kumtaşı surları arasındaki yerini gösterir.



Resim 12: Ferdat Şehmus Güney Sitesinin çevresi. Petroglifler tek başına duran büyük kayanın altında görülen blokların çoğunda bulunur ve hepsi de bu kayanın 50 m civarındadır. Eski motif, görünen üç kişinin hemen sağındadır.

Bu bölge, blokların ve surun alt duvarlarına yayılmıştır. İçerisinde toplamda bin civarında petroglif barındıran birkaç düzine panel vardır. Ümmü Burka Doğu Alanı'nda görülen aynı hematit tabakanın varlığı piktogramların geçmişte var olabileceği ve pigment izleri için yapılacak detaylı bir aramanın başarılı olabileceği tahmin edilebilirse de, kaya resimleri veya çizimleri bu kısımda bugün itibarıyla bulunmamaktadır. İki Ümmü Burka Dağı bölgesine nispetle burada kayda değer bir kaya yazısı bulunmamaktadır. Buradaki petroglifler, Neolitik motiflerle başlayıp muhtemelen MS ilk bin yıl ile sona eren çeşitli geleneklere atfedilebilir (Resim 13).



Resim 13: Ferdat Şehmus Güney Sitesi'ndeki birçok dekore edilmiş kumtaşı bloğundan biri. Düzgün patine ve şematik hayvan figürleri ve antropomorfların tarzı, hepsinin aynı döneme ait (muhtemelen Demir Çağı) oldukları izlenimini vermektedir. Arka plandaki doğal kemerler ise kayda değer.

Ayrıca Neolitik stildeki petrogliflerle birlikte eğimli bir düz panelde meydana gelen yaklaşık yirmi tane kadehcik vardır. Eğik bir düz panelde de Neolitik stildeki boynuzlu hayvan petroglifleri ile birlikte yirmiye yakın kupa şeklinde petroglif bulunmaktadır (Resim 14).



Resim 14: Ferdat Şehmus Güney Alanındaki eğimli bir panelde yer alan bazı kadehcikler, sol altta aralarında Neolitik tarz boynuzlu bir hayvan figürü de bulunan çok sayıda başka petroglif ile bir arada bulunmaktadır. Figürün üzerindeki oksidasyon dikkat çekicidir.

Ana kayanın dik uçurumunda bulunan alanın ana paneli, yerden yaklaşık 7 m. yüksekliğe kadar uzanır ve az sayıda üst üste binmiş Metal Çağ figürleri ile çoğunlukla görünen Neolitik figürlerden oluşur. Bu dikey ve kısmen korunaklı panel, oksidasyona pek maruz kalmamış, ama yer yer dökülmeler olmuştur (Resim 15).



Resim 15: Ferdat Şehmus Güney Alanındaki ana panelin bir parçası. Neolitik hayvan figürleri hâkimdir, ancak Metal Çağ dönemlerine ait bazı motifler de bunların üstüne işlenmiştir. Neolitik figürler, özellikle geniş tanecikli pul pul dökülmeler yaşıyor.

Üretim ölçeği ve “anıtsal” görünümü, Süveymiş'teki Raat Dağı'nın yaklaşık 90 km güneyindeki Neolitik yapıya benzemektedir (Bednarik ve Khan 2002, 2005, 2009, 2013). Üstteki görüntüler, son çölleşme döneminin başlangıcından önce, iskele veya uçurumların yanında bulunan ağaçlar sebebiyle oluşmuştur. Bu ana panelin altında, üzerinde kadehcikler duran büyük bloğun yan duvarında (Resim 14), özellikle derinlemesine dövülmüş Neolitik tarzda bir boynuzlu hayvan figürü bulunmaktadır. Zeminin biraz yukarısında bulunan bu figürün içe kıvrılmış boynuzları vardır (Resim 16).



Resim 16: Geometrik iç gövde işaretine ve büyük, içe kıvrımlı boynuzlara sahip, kısmen korunmuş bir boynuzlu hayvan petroglifi. Oluklarda birkaç çakıl dereceli taneler bulunur ve bunlar, IFRAO Standart Ölçeğinin kısa kenarının ortasındaki küçük parça da dahil olmak üzere figürün üretimi sırasında dökülmüştür.

Bu, kuzeyde Ümmü Sinman, güneyde de Süveymiş'te bulunan petroglif alanlardaki Neolitik tasvirler ile tezat oluşturmakla kalmaz (Bednarik ve Khan 2005), aynı zamanda, el-Mismâ kaya sanat kompleksindeki tasvirlerin birçoğunda görüldüğü üzere resmedilen hayvanların boynuzlarının uçları da dışa dönüktür. Motifle dolu olan gövde kısmı Neolitik sığır tasvirlerinin bir örneğidir. Muhtemelen dekorasyon veya mülkiyeti belirtmek gibi amaçlarla konmuş vücut işaretlerini veya uygulanmış boyayı ifade etmektedir; çünkü çeşitli tasvirlerde özgün kombinasyonlar veya desenler ortaya çıkar. Burada nitelendirilen motif yıpranmış olup, hayvanın arka kısımları erozyon nedeniyle kaybolmuştur. Panel kabaca kuzey-güneye baktığı için ve motif üretildiğinden dolayı büyük bozulmalar yaşamıştır. Kalan figür 129 cm. uzunluğundadır ama orijinali 1,5 m.'den uzun ölçülmüştür. Neyse ki

bu kumtařı tabakası ok sayıda kk akıl tařı ve yuvarlak kuvars taneleri ierir. Bu tanecikler Őekil oluřturulurken, hatların oyuklarında tař ekilerle dvlmřtr. Bunlar sayesinde mikroerozyon analizi iin kırılmıř kenarların yerlerini tespit mmkn olmaktadır.

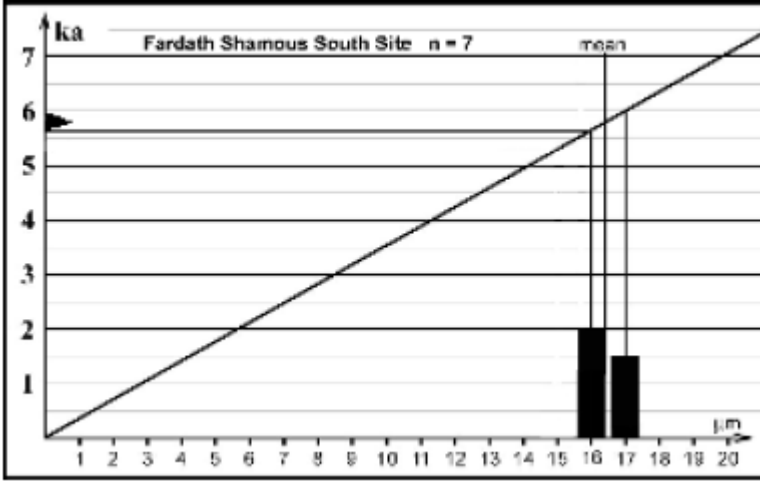
Őekildeki gibi iki kırık akıl, alt boynuzun sađ kısmında bulunur. Burada boynuzu oluřturan oluk 10.6 mm. derinliđinde ve 44.3 mm. geniřliđindedir.

stteki yuvarlak kuvars 6.9 mm uzunluđundadır; ancak mikroerozyon analizi iin uygun bulunmamıřtır (Bednarik 1992, 1993). Daha ařađdaki tanecik ise kalp Őeklinde, 8,3 mm. uzunluđunda ve maksimum 5,5 mm. geniřliđindedir. Beyazımsı yarı saydam kuvarstan oluřur ve zerinde birkaç kırık vardır (Resim 17).



Resim 17: Resim 16'daki boynozlugiller petroglifinin alt boynuzunun yakından grnm. leđin ortasındaki kuvars akıl, orta kısmında mikro erozyon analizine tabi tutulmuřtur.

Dikey ana sırt, iki kırılma yzeyinin oluřturduđu 90°'lik, hafif eđimli bir blm ierir. Bu konumda, 80 mikronluk bir mesafe, yedi mikro kanat geniřliđi, ařađdaki gibi llmřtr: 16, 16, 17, 17, 17, 16, 16 = $115/7 = 16.43$ μm . mm Sinman'daki (Bednarik ve Khan 2005: Resim 19 ve 20) 147). Hicretten sonra Kf (erken Arapa) yazıtından alınan kalibrasyon deđerini bu deđerlere uyguladıđımızda, $5810 + 200 / - 160$ yař bp (bugnden nce) yař tahminine ulařırız. (Resim 18).



Resim 18: Resim 16'da gösterilen Ferdath Şehmus Güney Sahasındaki boynozlugiller petroglifinin mikro erozyon yaş tahmini olarak.

Bu mikroerozyon analizi bağlamında, “bp (bugünden önce)”, yani 2017 yılından önce mevcut olduğu anlamına gelir. Bu sonucun ayrıca kalibrasyonun geçici niteliği ile de nitelendirilmesi gerekir, ancak Ra'd Dağındaki (başlangıçta Süveymiş 1 olarak adlandırılan) üç eski motifin ikisi, ‘ibex/keçi’ ve antropomorflardan birini ve Ümmü Sinman Dağındaki kompleksteki eski antropomorfun (insan figürünün) yakın tarihlerde üretildiğini gösterir (bkz. Bednarik ve Khan 2005: Tablo 1). Kuşkusuz, üç bölgeden dört motifin hepsi tolerans aralığında örtüşmekte, hepsi de bugünden 5500 yıl öncesine, yani açıkça Geç Neolitik döneme işaret etmektedir.

Ferdath Şehmus Batı Alanı

Bu alan, önceki sitenin birkaç yüz metre batısında, kayalık eğimin ayağının 50-60 m. yukarısında bulunan tek bir petroglif paneli içermektedir. Deveye benzer üç figürle karşılaşılmış, ancak bu kez detaylı incelenmemiştir.

Sonuç

Bu çalışmamızda, Suudi Arabistan'ın kuzeyinde, daha önce çalışmasını yaptığımız ve o zamandan beri Dünya Kültür Mirası Listesi'ne kaydettirmeyi başardığımız Cübbe ve Süveymiş'teki çok büyük kompleksler arasında bulunan yeni bir kaya sanatı kompleksi keşfini ve ilk incelemesini ele aldık. el-Mismâ kaya sanat kompleksi, Orta Arabistan'daki dağ platosunun temelini oluşturan en-Nefüd Çölü'nün sınırları içinde bulunan güneydeki iki büyük kumtaşı yığını olan Ümmü Burka ve Ferdath Şehmus Dağındaki

dört bölgeden oluşmaktadır. Bu bölgelerden ikisi nispeten daha küçüktür, ancak diğer ikisinde binlerce motif bulunur. Ümmü Burka Batı Alanı, yalnızca kırmızı piktogramlardan oluşan büyük bir topluluk değil, aynı zamanda Suudi Arabistan Krallığı'nda oldukça nadir görülen iki mağara sanatı alanı da içermesi nedeniyle olağandışıdır. Piktogramlara ilaveten karşılaşılan bu zengin kaya resminin burada bulunan geniş hematit katmanının katkısı olduğu kesindir.

İkinci büyük alan olan Ferdat Şehmus Güney Alanı sadece petrogliflerden oluşur. Bu mevcut çalışma, bölgedeki en eski örneklerden bir tanesinden sağlanan analitik veri sayesinde bu numunenin neredeyse bugünden altıncı binyıl öncesi Neolitik döneme ait olduğunu tespit etmiştir. el-Mismâ'daki Neolitik koleksiyon, kuzeydeki (Cübbe'deki Ümmü Sinman Dağı) ve güneydeki (Süveymiş'teki el-Münzir ve Ra'd Dağı) iki büyük kaya sanat kompleksinininki ile tamamen uyumludur. Dünyanın en muhteşem Neolitik kaya sanatı alanı olarak kabul edilen bu iki koleksiyon (Bednarik ve Khan 2013), çok benzer yaş tahminleri vermiştir.

Bununla birlikte, el-Mismâ kaya sanat kompleksinde, kaya sanatı üretimi petroglifler şeklinde 20. yüzyıla kadar devam etmiştir. Bu nedenle, bu yeni kompleks, son 7000 yılı kapsayan birçok döneme ait kaya sanatı içermektedir ve bölgenin bugünkü bedevîlerinin hâlâ kaya sanatı ile ilgilendiğini göstermektedir. Bu gözlem, Krallığın güneyinde, Negrân yakınında 550'den fazla alanın bulunduğu çok büyük bir kaya sanat kompleksindeki son keşifle örtüşür. Burada son otuz yılda üretilen petroglifler bulunmuştur. Bu kültürel süreklilik, Suudi kaya sanatının dünyanın bu bölümünde hiç beklenmeyen yeni bir yönünü temsil eder. Anlaşılan, krallığın bazı kültür merkezlerinde kaya sanat üretimi bedevîler arasında son zamanlara kadar devam etmiştir. Bu tür alan kullanımı ara sıra motiflerin eklenmesini veya modifiye edilmesini değil, aynı zamanda İslam'ın yanı sıra eski inançların sürekliliğini ima eden bazı özelliklere spesifik tepkiler içeriyor gibi görünmektedir. Bu 'kültürün devamlılığı', Arap kaya sanatının daha fazla dikkat çekecek olan yeni bir yönüdür.

el-Mismâ kaya sanat kompleksi, Cübbe ve Süveymiş bölgelerinin içinde bulunduğu miras haritasına eklenmeyecek, ancak herhangi bir araştırma dışı ziyareti engelleyerek analitik çalışmaya uygun bozulmamış bir araştırma alanı olarak korunacaktır. Sadece bu çalışmayla bölgenin varlığından insanları haberdar etmek ve bölgenin korunması için işaretlerin konulmasını hızlandırmak amaçlanmıştır. Bu sayede, umarım, mezarlarının yağmalanması önlenir ve kaya sanatlarının doğal izolasyonu sağlanır.

Teşekkür

Sa'd er-Ravsân'daki yeni kaya sanatı mekanlarına bizi yönlendirdiği, görüşlerini bizimle paylaştığı ve saha çalışmamızı mümkün kıldığı için Suudi Turizm ve Ulusal Miras Komisyonuna; ayrıca bu makalenin hakemleri ve katkı sunucularından Prof. Sultan Al-Maani, Dr. Sirvan Mohammadi Ghasrîan, Dr. Mounir Arbach, Dr. Hussein Al-Qudrah, Dr. Mike Donaldson ve Dr. Mahdi Alzoubi'ye minnettarız.

Bu makale aynı zamanda Suudi Turizm ve Ulusal Miras Komisyonu tarafından her yıl yayınlanan Suudi Arabistan Arkeolojisi Dergisi *Atlatl*'da yer alacaktır.

Kaynaklar

- Bednarik, R. G. 1992. *A new method to date petroglyphs*. *Archaeometry* 34(2): 279–291.
- Bednarik, R. G. 1993. *Geoarchaeological dating of petroglyphs at Lake Onega, Russia*. *Geoarchaeology* 8(6): 443–463.
- Bednarik, R. G. 2014. *Saudi Arabian sites proposed for World Heritage listing*. *Rock Art Research* 31(2): 256.
- Bednarik, R. G. 2015. *Saudi Arabian rock art complexes inscribed on World Heritage List*. *AURA Newsletter* 32(1): 1–3.
- Bednarik, R. G. and M. Khan 2002. *The Saudi Arabian rock art mission of November 2001*. *Atlatl* 17: 75–99.
- Bednarik, R. G. and M. Khan 2005. *Scientific studies of Saudi Arabian rock art*. *Rock Art Research* 22(1): 49–81.
- Bednarik, R. G. and M. Khan 2009. *The rock art of southern Arabia reconsidered*. *Adumatu Journal* 20: 7–20.
- Bednarik, R. G. and M. Khan 2013. *Rock art in the Hail region of Saudi Arabia*. Serial nomination of Jabal Umm Sinman, Jubbah and Jabal al-Manjor / Jabal Raat, Shuwaymis. Submitted by the Saudi Commission for Tourism and Antiquities as a proposal for inclusion in the UNESCO World Heritage List as a Serial Nomination, 2013 / 2014 AD - 1434 / 1435AH (unpublished).
- Bednarik, R. G. and M. Khan in prep. *Cave art in Saudi Arabia*. Garrard, A. N., C. P. D. Harvey and V. R. Switsur 1981.
- Environment and settlement during the Upper Pleistocene and Holocene at Jubba in the Great Nefud, northern Arabia. *Atlatl* 5: 137–148.
- Khan, M. 2000. *Wusum – the tribal symbols of Saudi Arabia (bilingual English/Arabic)*. Ministry of Education, Riyadh.
- Khan, M. 2007. *Rock art of Saudi Arabia across twelve thousands years*. Saudi Commission for Tourism and Antiquities, Riyadh.
- Khan, M. 2017. *Camel in the ancient art, history and culture of Saudi Arabia*. Lyan Cultural Foundation and King Abdulaziz Library, Riyadh.
- Khan, M., A. Kabawi, A. Zahrani, A. Mubarak and M. Samir 1988. Preliminary report on the third phase of Rock Art and Epigraphic Survey of northern region of Saudi Arabia 1986/1406. *Atlatl* 11: 61–76.

- McClure, H. A. 1976. *Radiocarbon chronology of late Quaternary lakes in the Arabian desert*. Nature 263: 755–756.
- Petraglia, M. D., A. M. Alsharekh, R. Crassard, N. A. Drake, H. Groucutt, A. G. Parker and R. G. Roberts 2011. *Middle Paleolithic occupation on a Marine Isotope Stage 5 lakeshore in the Nefud Desert, Saudi Arabia*. Quaternary Science Reviews 30: 1555–1559.
- Petraglia, M. D., A. Alsharekh, P. Breeze, C. Clarkson, R. Crassard et al. 2012. *Hominin dispersal into the Nefud Desert and Middle Palaeolithic Settlement along the Jubbah palaeolake, northern Arabia*. Plos One 7(11): e49840. doi:10.1371/journal.pone.0049840.
- Schultz, E. and J. W. Whitney 1986. *Upper Pleistocene and Holocene lakes in the An Nafud, Saudi Arabia*. Hydrobiologia 3: 175–190.

