



Anadolu Dışında İslam Sanatında Ulu Cami Geleneği*

Tradition of Great Mosque Islamic Art Outside Anatolia†

Gonca PAPUCCU

Öğr. Gör.
Kafkas Üniversitesi KKTBYO
Geleneksel El Sanatları Bölümü

E-Mail:
gonca.papuccu@kafkas.edu.tr

Atıf:
PAPUCCU, G. (2023). "Anadolu
Dışında İslam Sanatında Ulu
Cami Geleneği", *Palmet Dergisi*,
(4), 97-129.

Geliş Tarihi/Received
26.08.2023

Kabul Tarihi/Accepted
19.09.2023

Yayın Tarihi/Publication Date
28.09.2023

Öz

İnsanlık tarihi boyunca kutsal kabul edilen din ve inanç sistemi hayatın önemli bir parçası olmuştur. Her dinin inanç sistemine uygun bir ibadet anlayışı da vardır. Dünya dinler tarihinde var olan gerek politeist gerekse monoteist dinlerde bir kutsal mekân bulunmaktadır. İlahi dinlerin sonuncusu olan ve Hz. Muhammed'in tebliğ ettiği İslam dininin farz kıldığı namaz ibadetini Müslümanlar Kâbe'ye yönelerek gerçekleştirmektedir. Namaz ibadetinin gerçekleştirildiği camilerin ilk örneği Mescid-i Nebevi olarak anılan Hz. Muhammed'in evinin bir bölümüdür. Bu bölüm aynı zamanda bir devlet kurumu vazifesi görmüştür. Allah'ın evi olarak da bilinen bu cami örnekleri, İslamiyet'in yayılması ile şehirlerin planlanmasında da önemli bir konuma sahip olmuştur. Günlük vakit namazları yanında Cuma namazının tek bir camide kılınması anlayışı bu camilerin şekillenmesinde önemli bir rol oynamış ve şehirde bir Ulu Camii kimliğinin oluşmasını sağlamıştır. Şehrin en büyük ve en eski camisi, zaman içerisinde "Ulu Camii", "Mescid-i Cuma", "Cami-i Kebir", "Orta Camii", "Merkez Cami" gibi isimlerle adlandırılmıştır. İslamiyetle beraber Hz. Muhammed'in ilk camiyi inşa etmesi ile Arap yarımadasında başlayan Ulu Cami geleneği zaman içinde Kuzey Afrika'dan, Endülüs'e, Irak ve İran'dan Hindistan'a, Orta Asya'dan Anadolu'ya kadar uzanan geniş bir coğrafyada devam ettirilmiştir. İslam inancının farz ibadeti olan Cuma namazının kılındığı kutsal mekân olan Ulu Camiler, dünya üzerindeki İslam devletlerinin sanat ve mimarisinin okunabileceği en güzel eserlerdir. Temelde ilk İslam mescidi olan Mescidi Nebevi'nin kurulum şemasına sadık kalınarak İslam coğrafyasında farklı tipte birçok anıtsal Ulu Cami inşa edilmiştir.

Anahtar Kelimeler: Kutsal, ibadet mekânı, İslamiyet, namaz, Cuma, mescit, ulu cami

* Bu çalışma, 16. yüzyıla Kadar İslam Sanatında Ulu Cami Geleneği adlı yüksek lisans tezinin, Anadolu dışındaki Müslüman devletler tarafından inşa edilen Ulu Camiler kısmından üretilmiştir.

† This study was produced from the part of the master's thesis titled *Great Mosque Tradition in Islamic Art until the 16th century, Great Mosques built by Muslim states outside Anatolia*

Abstract

Throughout the history of mankind, religion and belief system, which are considered sacred, have been an important part of life. Each religion also has a concept of worship appropriate to its belief system. There is a sacred place in both polytheist and monotheist religions that exist in the history of world religions. The last of the divine religions, Islam, which was preached by the Prophet Muhammad, obliges Muslims to pray by turning towards the Kaaba. The centres of worship where this worship is performed are mosques and The Masjid al-Nabawi, the first mosque built as part of the Prophet Muhammad's house, also served as a state institution. These mosques, also known as the house of Allah, became central in the planning of cities with the spread of Islam. In addition to daily prayers, the understanding of performing Friday prayers in a single mosque played an important role in the shaping of these mosques and led to the formation of a great mosque identity in the city. The largest and oldest mosque of the city was named as "The Great Mosque", "Masjid-i Cuma", "Mosque Kebir", "Middle Mosque" and "Central Mosque". With Islam, the tradition of the Great Mosque, which started in the Arabian peninsula with the construction of the first mosque by the Prophet Muhammad, has been continued in a wide geography extending from North Africa, Andalusia, Iraq and Iran to India, Central Asia and Anatolia. The Great Mosques, which are the sacred places where the Friday prayer, which is the obligatory worship of the Islamic faith, is performed, are the most beautiful works of art and architecture of Islamic states around the world. Many monumental Great Mosques of different types have been built in Islamic geography by adhering to the installation scheme of the Masjid Nabawi, which is basically the first Islamic mosque.

Keywords: Sacred, place of worship, Islam, prayer, Friday, masjid, great mosque.

Kutsal ve Kutsal Mekân Kavramı

Kutsal saygı gösterilmesi gereken, tapınılan varlık, güçlü bir dini saygı uyandıran kutsi mukaddes ve uğrunda can verilebilecek derece sevilen, bozulmaması ve dokunulmaması gereken üstüne titrenilen; Tanrıya adanmış olan ve tanrısal gibi birçok anlamı kapsamaktadır (TDK, 1998: 142) .

Din ile kutsal arasında çok yakın bir ilişki olduğu için kutsallık kavramı, dini tecrübenin özü olarak kabul edilebilir. Tarih boyunca kendini dindar olarak tanımlayan toplumlar için "kutsal" önemli bir kavram olarak kabul edilmiştir. Ayrıca kutsal bir din içerisindeki unsurları birbirine bağlayarak o dinin bütünlüğünü sağlayan veya kuşatan en temel eleman olarak kabul edilebilir. Politeizmden monoteizme kadar bütün din biçimlerinin de özünü oluşturmaktadır (Ağaoğlu, 2009: 5). Dünya tarihinde farklı toplumların inandığı kutsal bir din ve mevcut dinin Tanrısı adına gerçekleştirilen ibadetlerin kutsal bir mekânı bulunmaktadır (Özer, 2005: 314).

Bir mekânın kutsal kabul edilebilmesi için orada ilahi bir ülûhiyetin tecelli etmesi gerektiği görüşü genellikle kabul edilmektedir (Erbaş, 2002: 97). Kutsalın sirayet özelliğine sahip olması onunla temas eden mekân, kişi ve nesnelere de kutsallık özelliği kazanmasını sağlamaktadır (Demirci, 2002: 495). İslamiyet'te tek kutsal ve kutsalın kaynağı Kadir'i Mutlak Allah'tır. Bütün kutsallıklar ondan kaynaklanmakta ve Kuddüs ismi de bu anlamı taşımaktadır (Haşr, 59/23; Yavuz, 2006: 49). Kadir Gecesi, Kâbe, Cebrail Allah'ın kutsal kıldıklarına örnek olarak gösterilebilir. İslam dininde Peygamberler ise doğrudan mukaddes olarak değil mübarek olarak nitelendirilmiştir (Demirci, 2002: 495). İslam geleneğinde ise; Ragıp el-İsfahani Müfredat'ında, kutsal (k_d_s) için, "ilahi temizleme" (mutahhar ve t-h-r'nin kökleri) şeklinde bir anlam vermektedir. Mukaddes' Emutahhar; pislikten yani şirkten arınmış anlamı vermektedir. el-Arz el-Mukaddese'yi, cennet gibi diğer anlamlarının yanı sıra "Şeriat" olarak da ifade etmekte, zira kutsal (kuts) olanın ondan elde edildiğini belirtmektedir (El-İsfahani, 2012:829). Kutsal mekânlar çoğunlukla tabiatüstü bir gücün herhangi bir yerde görünüşüyle ilgili gerekçelere bağlı olarak bazı coğrafyalar tabu çerçevesinde korunmuştur. Bu mekânlarda özel ritüellerin gerçekleştirilmesiyle insanlar dünyevî veya uhrevî imtiyazlar kazanırlar. Hac mekânları ve tapınaklar buna örnek gösterilebilir (Kaynak, 2016: 52) Mekân ve bölgelerin kutsal olması ile ilgili de Kur'an'da birçok ayet yer almaktadır. Bu ayetlerin verdiği bilgiler doğrultusunda "Ey Kavmim! Allah'ın size (vatan) olarak yazdığı mukaddes yere girin ve arkanızı dönmeyin, yoksa kaybedenlerden olursunuz", (Maide, 5/21). Yine Kur'an'da Kâbe'nin Müslümanlar için en önemli kutsal mekân olduğunu (Mâide 5/95, 97; İsrâ 17/1, Âli İmran 3/96; Bakara 2/125) namaz ibadetinin oraya yönelerek ve hac ibadetinin de orada gerçekleştirilmesi gerektiğini belirten ayetler yer almaktadır (Bakara 2/144, Âli İmran 3/97). Nitekim dinlerde kutsal kabul edilen ibadet merkezlerinde, inançla ilgili bir olayın vuku bulması ülûhiyetin tecellisi veya buranın dini bir şahsiyetle bağlantısı bu mekânları diğer yerlerden mekanlardan farklı kılmakta ve kutsallaştırmaktadır (Harman, 1996: 382). İlk çağlardan itibaren bütün dinler müşterek esaslar ve inanışlarla birbirine bağlıdır (Pazarlı, 1972: 29). Kutsal mekân veya mabet olarak da bilinen bu mekânlar dinlerin özelliklerine göre çeşitlilik arz etmektedir. Mabetler işlev ve anlam bakımından dört ana başlık altında toplanabilir. Mabetlerin merkezi görev yapmaları, mikrokozmos olarak kabul edilmeleri, tanrı ile buluşma ve iletişim kurma yeri olmaları, tanrının her yerde hazır ve nazır varlığını ve aşkın oluşunu gösteren yer olarak sıralanabilir (Güç, 2005: 143).

İslamiyet'te Kutsal İbadet Mekânı Kâbe

Allah'ın varlık ve birliğini tanıyıp onun kudret ve iradesine teslim olma ilkesi peygamberlerin tebliğlerinin esasını oluşturmaktadır (Gündüz: 2007: 36). İslam, son peygamber, Hz. Muhammed'in (s.a.v) vahiy yoluyla Allah'tan alıp insanlara tebliğ ettiği dinin adıdır (Topaloğlu& Yavuz& Çelebi, 2009: 6). İslam dininin temeli Kur'an'ı Kerim ile sünnete dayanmaktadır (Bammat,1975:29). İslam kelimesi Kur'an'da çeşitli anlamlarda geçmektedir. "Allah'a yönelme ve teslim olma" manasındadır. "Rabbi ona

Müslüman ol demiş, o da Âlemlerin Rabbine boyun eğdim demişti” (Kur’an/Bakara: 2/131) ayetinde “esleme” fiili, “teslim olmak, boyun eğmek” manasına gelmekte ve “Allah’a içten gelen bağlanışı” ifade etmektedir. *“Allah nezdinde din İslam’dır* (Kur’an/Âli İmran: 3/19; Topaloğlu& Yavuz& Çelebi, 2009: 6). 610 yılının Ramazan ayının 27. gecesinde ilk ayetler vahiy yoluyla indirilmiş ve Hz. Muhammed’in Peygamberliği başlamıştır. Hz. Muhammed İslam dinini ilk üç sene gizli bir şekilde tebliğ etmiştir (Balık, 2005:11). Nübüvvetin ilk senesinde Erkam bin Ebi’l Erkam Müslüman olduktan sonra ashab-ı kiram onun evinde gizli gizli toplanmaya başlamıştır. “Daru’l İslam” diye de bilinen “Daru’l-Erkam”ın, Mekke’de Safa Tepesi’nin yanında yer aldığı bilinmektedir (Köksal,1984:3-8; Balık, 2005:11). Hz. Muhammed başta namaz ve ona hazırlık niteliğindeki abdest, gusül ve maddi temizlik başta olmak üzere İslam inanç ve ibadetlerini uygulamalı olarak ilk kez burada ashabına öğretmiştir (Koca,1999:241) .

Bütün İslam âleminin namaz ibadetlerinde kendisine yöneldiği ve İslam’ın beş temel ibadeti arasında olan haccın gerçekleştirildiği mekân olan Kâbe, İslam’da kutsal sayılan mekânlar arasında ilk sırada yer almaktadır (Alodalı, 2015:170; Ünal, 2001:14). “Dört köşeli veya küp şeklinde olmak” anlamındaki “ka’b” kökünden gelen “kabe” kelimesi, “küp” şeklindeki nesne demektir (Ünal, 2001:14). Beytullah yani Allah’ın evi olarak kabul edilen Kâbe, Arap Yarımadası’nın Hicaz bölgesinde Mekke şehrinde Mescid-i Haram’ın ortasında bulunmaktadır (Ecer, 1989:298). Mekke, Kur’an-ı Kerim’de, Bekke, (Kur’an/Al-i İmran: 3/96), (Ümmül Kurra Kur’an/Şûra: 42/7) ve Beledü’l-Emin (Kur’an/Tin: 95/3) şeklinde birkaç farklı şekilde isimlendirilmiştir. İslam tarihi kitaplarında, Kâbe’nin yeryüzü yaratılmadan önce var olduğu ve yeryüzünün Kâbe’den başlayarak yaratıldığı belirtilmektedir (Can,1993:80). Ezraki Kâbe’nin ilk prototipinin Allah tarafından arşın altında kurulduğunu, sonra Allah’ın emriyle, meleklerin bu mabedin benzerini onun tam hizasında yeryüzünde inşa ettiklerini belirtmektedir (El-Ezraki, 1974:28). Meleklerden sonra Kâbe’nin Hz. Âdem tarafından inşa edildiği, Hz. Âdem’den sonra da onun evladı tarafından yenilendiği bilinmektedir (Can, 1993:69). Kur’an’ da geçen bazı ayetler, Kâbe’nin ilk kez Hz. İbrahim ve oğlu İsmail tarafından inşa edildiğini belirtmektedir. *“Doğrusu insanlar için kurulan ilk mabet şüphesiz ki Mekke’de bulunan çok mübarek ve âlemlere hidayet olan beyttir.”* (Kur’an/Al-i İmran: 3/96). *“Ey Resulüm o zaman ki, biz Kâbe’nin yerini İbrahim’e beyan etmiştik.”* (Kur’an/Hacc: 22/26).

“Biz, Beyt’i (Kâbe’yi) insanlara toplanma mahalli ve güvenli bir yer kıldık. Siz de İbrahim’in makamından bir namaz yeri edinin (orada namaz kılın). İbrahim ve İsmail’e: Tavaf edenler, ibadete kapananlar, rükû ve secde edenler için Evim’i temiz tutun, diye emretmiştik” (Bakara: 2/125) buyrulmuştur. Hz. İbrahim, oğlu İsmail ile birlikte Kâbe’yi yüksekçe bir zemin üzerine inşa etmiştir. İnşa sırasında yükseğe çıkmak için kullandığı taşın Makam-ı İbrahim diye anılmış ve kutsanmış olduğu rivayet edilmektedir. Kâbe’nin merkezinden dört ana yönü gösteren dört köşesi özel olarak adlandırılmıştır. Bunlardan doğu yönünü gösteren köşeye “Rüknülhacerülesved”, güneyi gösteren köşeye “Rüknülyemani”, batıyı gösteren köşeye “Rüknülgarbi”, kuzeyi gösteren köşeye de “Rüknülıraki” denilmektedir (Ünal, 2001: 15). Kâbe’nin doğu köşesinde cennetten geldiğine inanılan ve tavafın başlangıç noktasını belirten gümüş bir muhafaza

içerisine alınmış olan Hacerü'l Esved taşı bulunmaktadır. Kâbe'nin kapısı, kuzeybatı duvarının önünde de hatim denilen yarım daire şeklinde, duvarlarla çevrili hicr yer almaktadır (Göncüoğlu, 2018:17). Kâbe örtüsü, siyah renkli ibrişimden dokunmuş, iki parça kumaştan oluşmaktadır. Bunlardan biri "hicab" ismi verilen asıl örtü, diğeri "nitak" ismi verilen kuşaktır. Örtü üzerinde ibrişimle ve celi hatla Kelime-i Tevhid yazılıdır.

İslam Dininde Mescit, Cami ve Ulu Cami Kavramı

İslam dininde namaz farz ibadetlerin başında gelmektedir. Namaz, Kur'an'ı Kerim'de "salât" olarak geçmektedir (Kur'an/Nisa: 4/43, Kur'an/İsra: 17/110). Recep ayının 27. Gecesi Hz. Muhammed'in Mekke'den Mescid-i Aksa'ya götürülmesi ile İsra, göklere çıkarılması ile de Miraç olayı gerçekleşmiş ve namaz ibadeti de o gece vahyedilmiştir (Yıldız,1992:235; Sarıçam, 2013:100; İbnü'l Esir, 2008:37). İsra hadisesi Kur'an-ı Kerim'de şu ayetle belirtilmiştir. "*Kulu Muhammed'i geceleyin delillerini göstermek için, Mescid-i Haram'dan çevresinin mübarek kılındığı Mescid-i Aksa'ya götüren Allah, noksan sıfatlardan münezzehtir. Şüphesiz ki O, "Semi"dir, "Basir" dir, çok iyi işitir, çok iyi görür.*" (Kur'an/İsra: 17/1).

Müslümanların namaz kılması için yeryüzü mescit kılınmış olup temiz olan her yerde namaz kılmaları uygun görülmüştür. Mekke devrinde cemaatle namazlar, genellikle Hane-i Saadet'in (Hz. Muhammed'in evi) "*suffa*" denilen kısmında kılınmış ve her türlü toplantılar, vaaz ve nasihatler orada verilmiştir (Özkeçeci, 1997: 9).

Mescit, İslam tarihinde Hz. Muhammed'in ve Müslümanların ilk ve en önemli ibadet mekânı olmuştur. Mescit kelimesi Arapça'da "*secde edilen yer*" anlamına gelmektedir (Salimi,2013:18). "*Baş eğmek, alnını tevazu ile yere koymak*" manasındaki "*sucud*" kökünden türemiştir (Güncüoğlu, 2018: 24). Bir mekân ismi olan ve "*secde edilen yer*" anlamına gelen Mescit terim olarak, İslamda ibadet yeri, mescit, cami demektir (Pedersen,1960:2).

Aslında çok genel bir anlamı olan mescit İran, Hindistan, Arabistan gibi bölgelerde cami manasında kullanılmaktadır. Türkçe'de ise sadece vakit namazlarının kılındığı küçük ibadet yerlerini ve mahalle camilerini ifade etmektedir. Anadolu dışındaki çok büyük yapılar olan Medine'de Mescid-i Nebevi, Kudüs'te Mescid-i Aksa, İsfahan'da Mescid-i Cuma gibi pek çok eserde mescit, ulu cami anlamını da taşımaktadır (Eyice, 1997:56). Anadolu'da mescitlerde minber bulunmamaktadır, bu sebeple buralarda hutbe okunmaz ve Cuma namazı kılınmaz. Mescitler namaz kılmak için kullanılan küçük mekânlardır (Salimi, 2013:18).Cami kelimesi ise Arapça "*cem*" kökünden türemiş olup "*toplayan bir araya getiren*" demektir. İslam'ın ilk dönemlerinde cemaatle birlikte eda edilmesi farz olan Cuma namazlarının kılındığı büyük mescitler için "*El-mescitü'l cami*" tabiri kullanılmıştır. Cemaati toplayan mescit anlamına gelen bu tamlama kısaltılarak "cami" şekline dönüştürülmüştür (Baltacı, 1985:225). Bu terim Hz.

Muhammed zamanında kullanılmayıp daha sonra ortaya çıkmıştır. İsimleri farklı olsa da cami ve mescitler, içinde Allah'ın adı anılan, namaz kılınan ve Allah'a ibadet edilen mekânlardır (Küçük, 2012:15).

İslam dünyasında özellikle cami ve şehir mimarisinin şekillenmesinde etkili olan unsur Cuma namazının kılındığı camii olmuştur. Çünkü özellikle Hz. Peygamber ve sonraki halifeler devrinde, Cuma namazı şehrin en büyük camisinde kılınmıştır (Mutluel,2011:26). Bu mescidi, şehrin diğer mescitlerinden ayırmak için gerektiğinde "El-mescid'ül cami" ifadesi kullanılmıştır. Zamanla şehir nüfusunun artması sonucu bir şehirde birden çok Cuma mescidi inşa edilmiş, ancak genellikle şehir merkezini belirleyen Cuma mescidi diğerlerinden daha büyük ve daha görkemli yapılmıştır. Bununla birlikte nadiren de olsa bazen şehir merkezinin değişmesi, sonradan kurulmuş bir Cuma mescidini merkeze oturtmuş ve onu ana Cuma mescidi konumuna taşımıştır (Can&Gün,2006:72).

Cuma namazının şehirde tek bir camide kılınması hicri 3. yüzyılın sonlarına kadar devam etmiştir. Cuma namazını şehirde tek bir camide kılmayı terk etmenin, Abbasi halifelerinin suikasta maruz kalma ve Bağdat'ın, Dicle'nin iki yakasında çok büyümesi gibi nedenlere dayandığı zikredilir. Halifeler saray müstemilatı içinde bulunan camide namaz kılmaya başlamalarına rağmen, ahali şehirde tek bir camide Cuma namazını kılmaya devam etmiştir (Can,1996:23). 7. yüzyılın sonuna doğru, yani İslam'ın ortaya çıkışından sadece iki ya da üç kuşak sonra Cuma camisinin (Mescit'ül-cuma) temel işlevleri ve biçimsel tipolojisi yerli yerine oturmuştur (Grabar,2007:44).

Hız. Muhammed Dönemi'nde Mekke ve Medine'de Kurulan İlk İslam Mescitleri (610-632)

Mekke'de İslam tarihinin Mescid-i Haram'dan sonraki ilk mescidi, Hz. Muhammed'in evi olduğu bilinmektedir (Öz, 2013:260). Ancak mescit olarak inşa edilen yapıların ilki Ammar Bin Yasir ikincisi ise Hz. Ebubekir'in evinin hemen yanında inşa ettiği mescitlerin olduğu kabul edilmektedir. (Hamidullah, 1975:30). Kureys'in Mahzum soyuna mensup Erkam b. Ebi'l-Erkam, Safa tepesindeki evini, Hz. Muhammed'in ikametına tahsis etmiştir. Hz. Muhammed'in İslam'ın esas ve prensiplerini anlattığı bu ev kaynaklarda "Daru'l İslam" olarak geçmektedir (Ağırman, 2007:102). Es'ad b. Zarure Mescidi de yine Mekke'deki ilk mescitlerden olup etrafının duvarlarla çevrili olduğu, tavanının bulunmadığı ve kiblesinin de Beytu'l Makdis'e doğru olduğu kaynaklarda belirtilmektedir (El- Mısri Semhudi, 1955: 325). Müslümanların kesin olarak bilinen en eski ve ilk camisi Kubâ Mescidi'dir (622). Hz. Muhammed'in Mekke'den Medine'ye göç ettiği sırada kendisinin de inşasında çalıştığı ve hatta kible taşıyı koyduğu rivayet edilen ve Kur'an'ı Kerim'de de ismi geçen Kubâ Mescidi İslam dininin en kutsal yapılarından (Başar,1077:54; Belazuri, 1955:7). Mescit İslam sanatının ilk çok ayaklı camisi olması bakımından önemli olup kendinden sonraki cami mimarisini etkileyerek İslamiyet'in yayıldığı bütün

bölgelerde benzer plan yapısına sahip camiler inşa edilmiştir. Kur'an-ı Kerim'de kendisine atıfta bulunulan üç kutsal mabetten birisi olan Mescid-i Nebevi, Hz. Muhammed Kubâ'dan Medine'ye doğru giderken yerini devesinin tespit ettiği yerde 622 yılında inşa edilmiştir (Hizmetli, 1991.:144: Hamidullah, 1975: 35.; Çalık, 118.; Güner;176). Medine'nin Ulu Camii'si olması açısından önemli olup ve Kur'an da yer alması bakımından da kutsal sayılmaktadır. Tamamen Medine'de var olan malzemen ve sadece ihtiyaca yönelik inşa edilmiştir. İlk bina, taş temel üzerine tek sıra kerpiçten, bir adam boyu kadar yükseklikteki çevre duvarı ile kuşatılmıştır. Hurma ağacı gövdesinin taşıyıcı, dalları ve yapraklarının ise üst örtüde kullanıldığı dikdörtgen bir alana kurulan mescit, üç bölümden oluşmaktadır. Namaz kılınması için yapılan sekiz sütundan oluşan bölüm³ Hz. Muhammed'in mescidin İslami bir merkez olması isteği üzerine suffa yahut zulla (üstü kapalı yer gölgelik) denilen eğitim ihtiyaçlarının karşılandığı yer ve Hz. Muhammed'in eşlerine tahsis edilmiş odalardan oluşmaktadır (Ağırman, 2007:83.; Creswell, 1932: 2-8.; Hamidullah; 1975: 40.; Sarıçam, 2011:137). Mescidin kiblesi bizzat Hz. Muhammed tarafından Kudüs'e yönelik olarak yapılmış ve üç kapı açıklığı bırakılmıştır. Birinci kapı güneyde bugünkü kible duvarında yapılmış olan "Babü's-Selam", ikinci kapı doğu duvarında bulunan "Babü-Cibril" üçüncü kapı ise batı yönünde bulunan ve Hz. Muhammed'in kullandığı "Babü Atike" veya "Rahmet" kapısıdır⁴.



Foto. 1: Mescid-i Nebevi Hz. Muhammed Dönemi temsili resmi
(<https://www.profilkitap.com/mescidi-nebevi-ilk-insa-hali.html>)

Mescid-i Nebevi ilk İslam camisi olmasının yanı sıra eğitim, konaklama, türbe, idare merkezi, karargâh, hastane, kimsesizlerin barınması kazai/adli işlerin, dini ve siyasi meselelerin görüşülmesi gibi bir çok farklı işlevi olması bakımından aynı zamanda İslam mimarisinin ilk külliyesi olarak da kabul edilebilir (Ağırman, 2007: 146.; Akın, 2016:35.; Çağatay, 1993: 193.; Hamidullah, 1975: 40.; Karataş, 2013:69). Mescid-i Nebevi ilk olarak Hz. Muhammed tarafından genişletilmiş ve Dört Halife döneminden itibaren Emevi ve Abbasi Halifeleri ile Memlük Sultanları, Osmanlı Sultanları ve son olarak da Suud Kralı

³ Mescidin ilk yapısı ve sonraki ilavelerle ilgili olarak kaynaklarda zikredilen ayrı ölçüler, esas alınan ziranın arşın ve metrik karşılığının farklılığından kaynaklanmış olmalıdır.

⁴ Kible hicretten on altı veya on yedi ay sonra Kudüs'ten Mekke'deki Kâbe'ye doğru çevrilince güneyde bulunan yani kible tarafına gelen kapı kapatılarak kuzey duvarında yeni bir kapı açılmıştır.

tarafından 1953-1955 yılında onarılarak günümüzdeki son şeklini almıştır. Geçirdiği geniş çaplı onarımlar inşa edildiği ilk plana sadık kalınarak gerçekleştirilmiştir.



Foto. 2: Mescid-i Nebevi (<http://b2b.kulturyayincilik.com/pdf/kitaplar/9786052067628>)

Hiz. Muhammed zamanında mescitte minberin var olmadığı bilinmektedir. Hiz. Muhammed Cuma hutbelerini, vaaz ve irşatlarını bir hurma kütüğüne dayanarak vermiştir. Cemaatin sayısının artması ve uzun süre ayakta durarak hitap etmesi Hiz. Muhammed'i yorunca kendisi için daha sonra buraya dört basamaklı bir minber yapılmıştır (Sarıçam, 2013: 120, Özkeçeci, 2005:71).

632 yılında Hiz. Muhammed'in vefatı ile birlikte Dört Halife dönemi (632-661) başlamış ve İslam dini bu dönemde de hız kesmeden devam etmiş ve Arap toprakları dışına çıkmıştır. Müslümanlar Mısır, Suriye, Filistin'de Roma ve Bizans, İran ve Irak'ta ise Sasaniler'in çok gelişmiş olan mimarisi ile karşılaşmışlardır. Bu dönemde zaman darlığı ve iç çekişmelerin yaşanması ile fethedilen yerlerde cami inşa etmek yerine o bölgedeki mevcut dinin ibadet mekânları İslam inancına göre değiştirilerek camiye dönüştürülmüştür (Çam,1997:184). Hama'daki Kenisetü'l-uzma (Büyük Kilise) camiye dönüştürülerek, Humus ve Halep'teki kiliseler ise Hristiyanlar ile birlikte kullanılmıştır. Bu dönemde gerçekleştirilen İslam ordularının fetihleri ile birlikte Basra, Kufe ve Fustat gibi ordugâh şehirleri kurulmuş ve bu şehirlerde ordugâh tipi camiler inşa edilmiştir (Çal, 2009:103; Eyice,1997:58). Yeni kurulan şehirlerin plan ve düzenlemesi de şehrin merkezine kurulan bu camilere göre yapılmıştır. Bu dönemde inşa edilen Basra Mescidi (635), Kûfe Mescidi (636) ve Fustat Amr Bin As Mescidi (641-642) ordugâh tipi camiler olup o şehrin Ulu Camisi niteliğindedir. Bu camiler de öncülü olan Mescid-i Nebevi gibi ihtiyacı karşılamak için inşa edilmiştir. Basra Mescidi'nin sazdan yapılmış olduğu ve savaş sırasında sökülüp kurulabildiği bilinmektedir (Belazuri,1987:498). İlk kurulduğu alan ve mimarisi hakkında bilgi bulunmamaktadır. Basra Mescidi'nin, I. Muaviye zamanında kardeşi Ziyad İbni Ebi Süfyan onararak camiye minare eklediği ve bu minarenin de İslam mimarisinin ilk minaresi olduğu kabul edilmektedir. (Üçok, 1968:159). Kûfe Mescidi ise duvarların çevrelediği kapalı ve açık bölümden oluşan plan şeması ile Mescid-i Nebevi'yi devam ettirmektedir. Fakat burada kullanılan taşıyıcıların hurma ağacı gövdeleri değil yakınlarda bulunan antik Hira şehri harabelerinden getirilmiş mermer sütunlardan (Sarıcık,

2010:249; Eyice,1997:58) kubbesi ise Rum kiliselerinin kubbesi gibi yapılmıştır (Barış, 2006:75). Kufe'deki caminin 670'teki yeniden inşası ise çok ayaklı (hypostyle) caminin ilk kesin örneği sayılabilir. Kûfe Mescidi, aynı zamanda camilerin birer eğitim kurumu olması geleneğini de devam ettirmektedir. Benzer özelliklere sahip olan Mısır'daki ilk mescit olan Amr Bin As Mescidi farklı olarak bir Kopt kilisesinin harabesinin üzerine inşa edilmiştir. Halife Osman zamanında hutbenin okunduğu yer olarak bilinen ve parmaklıklarla çevrili maksure bölümü, Osmanlı camilerindeki (hükümdar sultan mahfillerinin kaynağı olmuştur (Özkeçeci, 2006:89). İslam sanatında ilk mihrabın ve minarenin de Amr Mescidi'nde yapıldığı genellikle kabul edilen bir görüştür (Baltacı,1985:229; Can & Gün; 2006: 90; Eyice,1991: 82; Gündüz, 2005: 98).

Hz. Muhammed ve Dört Halife döneminde yapılan ilk camiler ön safta namaz kılmanın sevap olması düşüncesine bağlı olarak derin olmaktan ziyade geniş tutulmuştur. Bu yan yana veya omuz omuza düşüncesi mihrap duvarına paralel bir cami gelişimini kaçınılmaz kılmıştır. (Çam,1997:184). Çok ayaklı, düz dam ile örtülü bir plan şeması sergileyen Basra. Kûfe ve Fustat Mescitleri'nde olduğu gibi cemaatin bir arada ibadet etmesi amaçlanmıştır. Bu plan tipine sahip camilerde avlu ile üstü örtülü mekân arasında sınırlayıcı duvar bulunmamaktadır. Namazın imama uyularak saflar halinde kılınması, imamın sesinin kolay duyulabilmesi ve Allah'a ibadette ön saflarda olma isteği, cami planlamasını etkileyen en önemli etmenler olmuştur (Fayda, 2013:309).



Foto. 3. Fustat Amr Bin As Mescidi (Eyice, 1991: 81).

Emeviler (661-750) ve Endülüs Emevileri (756-1031) Dönemi Ulu Camileri

Dört Halife Dönemi'nden sonra hilafet, merkezi Şam'da kurulan İslam tarihinin ilk hanedan devleti olan Emeviler'in eline geçmiştir (Bedirhan, 2007: 58). Bu dönemde inşa edilen Ulu Camilerde Roma, Helenistik, Bizans ve Suriye'nin yerli yapı geleneklerinin etkileri görülmektedir. Bizans'ın hâkim kilise plan şemaları olan bazilikal, transept ve merkezi plan şeması ile mozaik sanatı bu dönem İslam yapılarında etkisini göstermiştir. Bizanslı Ortodoks, Suriyeli Nasturi ve Suryani, Mısırlı Kopt, İranlı

Sasani usta ve sanatçılar bu durumda etkili olmuştur (Güncüoğlu, 2018: 58). Emeviler döneminde inşa edilen ulu camilerde, genel anlamda bir üslup birliğinin sağlandığı söylenebilir. Bu dönemin en önemli yapısı olan Şam Emeviye Cami (714) ilk İslam mescitleri gibi enine genişleyen planda inşa edilmiş (Hillenbrand, 2005: 27) olmasına rağmen getirmiş olduğu yenilikler ile Hz. Muhammed ve Dört Halife döneminde camilerin birbirini tekrarlayan basit formundan uzaklaşmıştır (Salimi, 2013:557). Bu dönemde inşa edilmiş olan Halep Ulu Camii (715-716) ve Harran Ulu Camii (715-740) de, Şam Emeviye Camii ile benzer plan ve mimari özelliklere sahiptir. (Çakar&Nasıroğlu,73). Anadolu'nun en eski minare ve şadırvanının Harran Ulu Camii'de bulunması da önem arz etmektedir (Kılavuz, 2006:310). Daha çok Mezopotamya etkisi taşıyan Kayravan Ulu Camii (670), Mescid-i Aksa ile benzer plana sahip olup mihraba dik uzanan sahnaları ve mihrap önü kubbesi ile transept plan oluşturmaktadır. (Can & Gün, 2006: 95; Can, 2019:146). İslam mimarisinde ilk taş kubbe Kayrevan Ulu Camii'de olup Mağrip ve Endülüs minarelerinin modeli olmuştur (Yetkin, 1984: 27). Şam Emeviye Camii'de ilk avlu ve harim kısmının, Dört Halife döneminde görülen mihrap ve minare gibi mimari elemanların bu cami bünyesinde birlikte uygulanmış olması İslam sanatındaki cami mimarisinin bütün bileşenlerini kısa sürede tek bir yapı bünyesinde barındırması bakımından önem arz etmektedir (Grabar, 1983: 87). Bu dönem camilerinde kerpiç malzeme tamamen taşa dönüşmüş taşıyıcılarda ahşap malzeme yerine taş malzeme ve devşirme sütunlar kullanılmaya başlanmıştır. Bu düzenlemeler ile Emevi dönemi Ulu Camileri İslam mimarisinin ilk örnekleri olup kendinden sonraki camileri de etkileyerek ustalar aracılığıyla Kuzey Afrika, İspanya, Orta Asya ve Anadolu'ya kadar uzanmıştır (Göncüoğlu, 2018: 65).



Foto. 4: Şam Emeviye Camii üstten görünüş (Friedman, 2015: 18).

Endülüs Emevileri tarafından inşa edilmiş olan Kurtuba Ulu Camii (756-788) de Şam Emeviye Camii örnek alınarak inşa edilmiştir. Ancak hem mimarisi hem de tezyinatıyla farklı olan bu eser diğer camilerden daha fazla öne çıkmaktadır. Kurtuba Ulu Camii, Şam'da Endülüs Emevileri'nin ataları tarafından Şam Emevi Camii örnek alınarak inşa edilmiştir (Hillenbrand, 2005: 176; Kubisch, 2007:221 Yıldız, 2008:162). Kurtuba Ulu Camii'de farklı olarak üst kemerler tepe pencere bazilika duvarları gibi

değil herhangi bir duvara yaslanmadan doğrudan kemer ve fil ayaklar üzerine oturmaktadır. İki katlı kemer sistemine sahip olup altta at nalı üstte ise yuvarlak kemer formu ile kırmızı beyaz kemer taşları kullanılmıştır (Burckhardt, 2013: 171; Hillenbrand, 2005: 177). Mimari ve tezyinatıyla müstesna bir eser olan cami, bu özelliğiyle diğer camilerden daha fazla öne çıkmaktadır (Emin, 2017:39). Dört farklı dönemde yapılan genişletmelerin en önemlisi II. Hakem döneminde gerçekleştirilmiş olup Kurtuba Ulu Camii, Emevi halifeliğinin sanatsal doruğunu yansıtan örnek olmuştur (Kubisch, 2007:224). İlave edilen bölümün en önemli özelliği dünya mimarisinde benzeri olmayan (Çam, 1997:209), mihrap önünde boylu boyunca uzanan alttaki beş dilimli sivri kemerin köşelerine (yani sütunların tam üstüne oturtulan ikinci kat sütunların üstüne istinat eden atnalı kemerleri ortada üzengi taşı seviyesinde yatay olarak kesen ve iki yandan alttaki dilimli kemerin kilit taşına oturan üç dilimli ve yayvan üçüncü bir kemer silsilesi) kemer sistemidir. Aynı zamanda mihrap ve bunun ön tarafındaki üç kubbe, yapının revak ve aydınlatma sistemi de diğer Emevi Ulu Camilerinden farklılık arz etmektedir (Kubisch, 2007:224). Caminin tezyinatında özellikle de mihrap bölümü Bizans mozaiği ile kaplanmış olup Emevi, üslup özellikleri devam ettirilmiştir (Erbaş, 2017: 95). Kurtuba Ulu Camii şehrin merkez camisi olmakla birlikte Mescid-i Nebevi'nin külliye niteliğindeki sosyal ve siyasal kurum olma özelliğini de devam ettirmektedir. Kurtuba Ulu Camii hem Endülüs'ün hem de Avrupa'nın en gözde üniversitesi olup en yüksek dereceli eğitim burada verilmiştir (Şeyban,2013:671).



Foto. 5. Kurtuba Ulu Camii (Yıldırım, 2022: 19).

ABBASİ DÖNEMİ ULU CAMİLERİ (750-1252)

Emevi Devleti'nden sonra İslam dünyasının idaresi Hz Muhammed'in amcasının adını alan Abbasi Devleti'nin yönetimine geçmiştir (Yılmaz,2006:34).

Halifelik merkezinin Suriye'den, Irak'a taşınmış olması ile birlikte kültür ve sanat alanında da önemli değişiklikler yaşanmıştır. Fakat yeni şehir kurma ve şehrin İslam inancına uygun olarak düzenlenmesinin ilk camiye yani şehrin Ulu Cami'sine göre düzenlenmesi geleneği devam ettirilmiştir (Yılmaz, 2006:35). Başkent Bağdat başta olmak üzere, Samarra, Rakka ve Refika şehirleri de bu anlayışla

kurulmuş olup burada İslam mimarisinin en büyük Ulu Camileri inşa edilmiştir. 7. yüzyılda şekillenmeye başlayan İslam mimarisi, Doğu-Roma, Bizans, Sasani ve Helenistik etkilerinin görüldüğü Emeviler döneminde İslam sanatında ilk örneklerini vermiştir. 8. yüzyıldan itibaren ise Abbasiler döneminde Eski Mezopotamya, Sasani ve ardından da Türk etkilerini alarak kendi üslubunu oluşturmuştur. Emeviler döneminde başlayan İslam sanatının oluşum ve gelişim süreci, bu dönemde sürece katılan yeni bileşenlerle kaynaşarak hız kazanmış ve nitelikleri giderek belirginleşen Müslümanlara özgü yeni bir sanat anlayışı yaratılmıştır (Barthold, 1973:165; Kılıçoğlu & Pilehvarian & Kara, 2017:201).

Hz. Muhammed ve ardılları döneminde camilerin sosyal ve siyasal kurum olma özelliği Abbasi yönetiminde geri plana atılmış dinsel bir kurum olarak yeni bir kimliğe bürünmüştür. İslamiyetin ilk yıllarında mevcut yapılar camiye dönüştürülerek veya yerel unsurların kullanılarak inşa edilmesi nedeniyle mimari bir bütünlük oluşturulamamıştır. Emevi yönetiminde ise Şam, Kudüs ve Medine gibi önemli şehirlerin Cuma Camileri geç antik çağ mimarisinin biçim ve bezemelerinin kullanılmasıyla anıtsallaştırılmıştır. Emevi yönetimi iktidarının Suriye ile sınırlı olması nedeniyle “emperyal üslup”, ana Emevi bölgesinin dışına çıkamamıştır. İlk Abbasi halifelerinin büyük kudreti, ulemanın gücüyle birleşince bu durum değişmiş ve zamanla geniş bir alanda Cuma camisi tipi ortaya çıkmıştır. Bununla birlikte tekil örnekler arasında yerel malzeme kullanımı ve inşaat teknikleri açısından farklılıklar bir ölçüde devam etmiştir.

Abbasi döneminde inşa edilen Ulu Camiler çok geniş alanı kaplayan dünyanın en büyük yapılarıdır. (Turani,1992:262) Bu camiler dikdörtgen bir alan üzerine kurulmuş olup miharaba dik sahnalı harim ve avludan oluşmaktadır. Kalın duvarlar ile çevrilmiş olan yapının etrafı daire kuleler ile desteklenmiş çok sayıda basit kapı açıklığı ile yapıya giriş sağlanmıştır. Üst örtüde düz dam sistemi uygulanmıştır. Payandalarda tuğla ve kerpiç malzeme kullanılmıştır. Mihrabın vurgulanması için mihrabın denk geldiği revak geniş bırakılmıştır. Yapıdan bağımsız malviye tipli minare de tam karşısına inşa edilmiştir. Anıtsal büyüklükteki Abbasi Ulu Cami minareleri camiye uzaklardan da görünür kılmak ve Abbasi toplumunda caminin seçkin yerini simgelemek üzere inşa edildiklerini de düşündürmektedir (Blair & Bloom, 2007:94; Özkeçeci, 2014: 145). Abbasi minareleri, yapıdan bağımsız, mihrap ekseninde ve spiral formda inşa edilmiştir (Grabar,1998:92). Tuğla kullanımı ve stuk süsleme tekniği Abbasi sanatının en belirgin iki özelliği olmuştur (Can Gün, 2006:104; Kılıçoğlu & Pilehvarian, 2017:606; Yetkin, 1998: 49). Samarra yapıları, Abbasilerin Mezopotamya çinilerini benimsediklerini de göstermektedir. Mihrap bölümünde mozaik bezemeye çok az da olsa mihrap bölgesinde rastlanmaktadır. Samarra Ulu Cami (848-852) dünyanın en büyük ölçülere sahip camisi olup aynı anda 70 bin kişinin ibadet etme kapasitesine sahiptir (Brockelman, 1992: 108). Caminin bu kadar büyük yapılmasının sebebi “bir şehirde ancak tek bir camide Cuma namazı kılınabileceği” şeklindeki fihhi anlayış etken olmuştur (Çam.202). Abbasi döneminde inşa edilen diğer ulu camiler olan Bağdat Ulu Camii, Refika Ulu Camii (772) İran İsfahan

Mescid-i Cuması (841), Damgan Tarikhane Camii (9.yüzyıl) ve Na'in Cuma Camii (960), Ebu Dulef Camii (862), Samarra Ulu Camii ile benzer plan ve mimari özelliklere sahiptir. Bu yapılardan farklı olarak Ebu Dulef Camii, harim bölümü Emevi dönemi camilerinden Mescid-i Aksa ve Kayravan Ulu Camiilerinde olduğu gibi transept planlı olarak yapılmış ve ayakların üzerinde üst örtüyü tutan kemerlere yer verilmiştir. Ayrıca İslam mimarisinde ilk kez sivri kemerin bu yapıda kullanılmış olması da önem arz etmektedir (Can, 1993:154; Yetkin, 1998: 86). Na'in Camii'de doğu İslam dünyasında tek bir yapıda Samarra üslubunda stuko tekniğinde tezyin edilmiş yazı, geometrik ve bitkisel bezemeden oluşan üç esas temanın bir arada toplanması ile oluşan kompozisyon zenginliğinin bir eşi daha bulunmamaktadır (Blair, Bloom, 2007: 110; Erzincan, 2005:35; Yetkin, 1998:70; Yıldız, 1992: 565,).



Foto. 6. Samarra Ulu Camii, (Demirci, 2009: 70).

Mısır, Kuzey Afrika ve Batı Afrika ile Endülüs Topraklarında Kurulmuş İslam Devletleri Dönemi Ulu Camileri

Mısır, Kuzey ve Batı Afrika ile Endülüs topraklarında kurulmuş İslam devletleri dönemi ulu camileri Hz. Muhammed, Dört Halife, Emevi ve Abbasi dönemi ulu camilerinin devamı niteliğindedir. Ancak yapılarda görülen bazı bölgesel farklılıklar veya farklı kültürlerin etkileşimi ile ortaya çıkan yeni üsluplar, o devletin kendine ait üslup kimliği oluşturmasında etkin rol oynamıştır. Bu devletlerin kendilerinden önce bu topraklarda hüküm süren Emevi ve Abbasi dönemine ait ulu camileri onararak veya kullandıkları gibi kendi mimari üslup ve özelliklerine göre de yeni Ulu camiler inşa etmişlerdir. Bu devletler tarafından inşa edilen Ulu Camiler, bölgedeki camilerin atası kabul edilen Kayravan Seyid-i Ukba Camii'nin plan ve mimari özellikleri esas alınarak inşa edilmiştir. Camiler genellikle dikdörtgen alan üzerine kurulmuş olup mihraba dik sahnınların mihrap önünde paralel bir sahnla kesilmesi ile oluşan transept planlı veya mihraba paralel sahnınlardan oluşan, hem mihrap önünde hem de aynı eksen üzerinde avluya açılan kısımda kubbe ile kapatılan harim ile revaklı avludan oluşmaktadır. At nalı kemer formu, ikiz pencereler, kare planlı kule şeklindeki minareler, cephelerde dendanlar, Roma-Bizans ve Emevi süsleme geleneklerine bağlı olarak mermer levhaların kullanılması bu dönem ulu camilerinin genel özellikleri arasındadır (Mazot, 2007.134). Ulu Camilerin eğitim kurumu olma geleneği devam

ettirilmiştir. Yüzeyle Endülüs-Mağrib sanatı etkisini gösteren oldukça ince işlenmiş alçı süslemelerle kaplanmıştır (Pektaş, 2013: 381).

Ağlebiler (800-909) döneminin önemli iki yapısı olan Tunus Zeytune Ulu Camii (699) ile Sus Ulu Camii (841-856) plan olarak farklı olup Sus Ulu Cami, mihraba paralel sahnınlardan oluşmaktadır. Bu yapıda düz örtü yerine kavşak tonozun kullanılmış olması da önemli bir yeniliktir. Zeytune Ulu Caminin minaresi kare kaideli kule şeklinde olup Sus Ulu Cami'ninki silindirik gövdelidir.

Mısır'da kurulan bir Türk devleti olan Tolunoğulları (875-905) tarafından Kahire'de inşa edilen Tolunoğlu Ahmet Camii (876-879), Türk İslam mimarisinin en eski örneklerinden birisi olup Mısır ve Yakın ile Orta Doğu'nun en önemli yapılarındandır (Ülgen,2006:38). Mısır ve Kuzey Afrika devletlerine ait ulu camiler ile plan olarak benzer olsa da malzeme, teknik, mimari üslup ve tezyinat açısından bu bölgede eşi ve benzeri olmayan tek yapıdır. Mısır'da Bedii sanatkârlığının en önemli yapısı olan Tolunoğlu Ahmet Camii, tuğla malzemesi malviye tipli minaresi, revak, ayak ve duvarlardaki Samarra üslubunda yapılmış friz ve alçı süslemesi ile Abbasi geleneğini ve özellikle de Samarra üslubunu devam ettirmektedir. (Bayhan, 2011: 83; Çam, 1997: 230; Elçibey; 1997:157; Ülgen, 2006: 39).

Kemer formları ve tezyinatındaki ayrıntılar ise Orta Asya mimari eserlerindeki kemer ve süsleri andırmaktadır (Yetkin, 1998: 68). Asıl gelişimi Türkler ve Abbasiler tarafından gerçekleştirilen sivri kemer Fustat Tolunoğlu Ahmet Camii'nde çok başarılı bir şekilde uygulanmıştır (Çam,1997:232) Caminin ağaç kirişleri üzerinde 2 km'yi bulan kufi kitabesi ise dünyanın en uzun kitabesidir (Aslanapa, 2002:16).



Foto. 7. Tolunoğlu Ahmet Camii avludan görünüş (<http://krunkatecture.com/2014/01/16/>)

Fatımiler (909-1171), camilerini Şii inancı yaymak için inşa etmişlerdir. Bu dönemin Ulu Camilerinde Kuzey Afrika ve Endülüs camilerinde olduğu gibi Arap Cami plan şeması hâkimdir. Şam Emeviye ve Kayravan Ulu Camii'ye benzemektedirler. Mihrap önü ve aynı eksen üzerinde galeriye açılan bölümün yanı sıra kible duvarına bitişik iç köşelerde de birer kubbeye yer verilmesi önemli bir yeniliktir. Kubbe geçişlerinde kırık kemerli trompların ve avluda gemi teknesi kemerlerin uygulanması İran etkilidir (Mazot, 2007:147;Uzun,1995:55, Yetkin, 92; Al-Khamis, 2007. 105, Eyice, 1997:63). Bu camiler

Romalılar'ın 'zafer tak'larını andıran çıkıntılı kapıları, oymalı taş kubbeleri, Şii metinlerinin bulunduğu süslü cepheleri ve en önemlisi minarelerinin olmayışıyla diğer ulu camilerden ayrılmaktadır (Al-Khamis, 2007: 105). Bu dönemin karakteristik tezyinatı olan kufi hatla yazılmış kitabeler, bitkisel ve geometrik motifli süslemeler camilerin mihrap bölümünde uygulanmıştır. Fatimiler tarafından Mısır 'da dini inancı yaymak için inşa edilmiş ilk cami olan El-Ezher Ulu Camii (), Eyyubi⁵, Memlûklü ve Osmanlı hâkimiyeti sırasında yapılan ilavelerle, Kahire'de farklı mimari ve üslup özelliklerin etkileşiminin bir arada görüldüğü yapıya dönüşmüştür. Bu ilave ve değişimlerle hem külliye niteliği kazanmış hem de dönemin en önemli üniversitesi konumuna yükselmiştir. El-Ezher Camii (972)'nin minberi sadece Cuma namazlarında mihrabın yanına kurulup namaz kılındıktan sonra tekrar sökülerek hücrelerinde muhafaza edilmektedir (Mazot, 2007:147;Uzun,1995:55, Yetkin, 1998: 92; Al-Khamis, 2007. 105, Eyice, 1997:63). Fatımi döneminde aynı amaç doğrultusunda inşa edilmiş olan Mehdiye Ulu Camii (916) 'de benzer özelliklere sahip olup Emevi ve Abbasi dönemi askeri yapıları ile benzerlik göstermektedir (Mazot,2007:145).

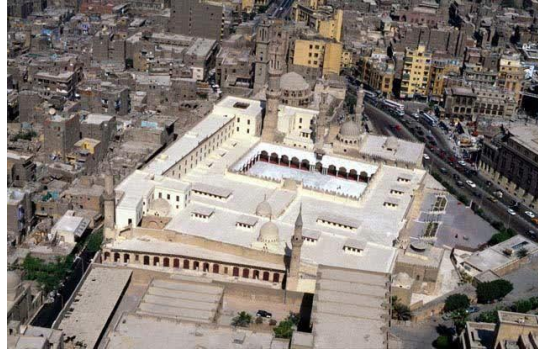


Foto. 8. Kahire El-Ezher Camii (<https://archnet.org/sites/2311/>)

Murabıtlar, Muvahhidler ve Meriniler döneminin büyük cami inşa eden devletleri olarak bilinmektedir. Bu camilerden birçoğu yıkılmış veya zaman ve insanlar tarafından tanınmaz bir biçime getirilmiştir (Yetkin,1998: 202).

Murabıtlar ve Muvahhidler'in sade vakur tezyinatla göz dolduran ve yalnız mimari unsurlarla sağlanan bir süslemeyle yetinme anlayışları bütün Mağrib mimarisinin temelini oluşturmaktadır. Bu devirden itibaren Fas bu mimarinin baş şehri olmuştur (Beksaç, 2003:320). Genellikle Şam Emeviye Camii, hâkim planı devam ettirilmekle birlikte Batı İslam dünyasının en önemli yapısı olan Kurtuba Ulu Camii'de uygulanan orta sahnın genişlik ve bezeme yolu ile vurgulanması anlayışı yerleşmiştir. Bu durum Endülüs ve Mağrip'te inşa edilen sonraki bütün camiler için zorunlu hale gelen mihrap ekseninin vurgulandığı cami plan tipini ortaya çıkarmıştır (Kubisch, 2007:255). Kaburga kemerli kubbeler, at nalı

⁵ Selahaddin Eyyubi,'nin şehri idaresi altına alması ile bu camide hutbe okunmasını yasaklamış ve Memlûklüler şehri alınca kadar yaklaşık bir asır boyunca El Hâkim Cami'de Cuma namazı kılınmıştır. Bu süreçte şehrin Ulu Camisi El Hâkim Cami olmuştur (Aşur, 1995:59).

veya yuvarlak kemerler mukarnaslı dirsekler ve çok dilimli kemer formlarıyla birlikte bitkisel stuko tezyinat, iki renkli taş işçiliği, kare planlı yüksek minareler ve heybetli kapılar bu devrin mimarisi için belirleyici unsur olmuştur. Özellikle abidevi boyutlarda olan minareler Mağrib mimarisi için karakteristik bir biçim almıştır (Beksaç, 2003:320). Murabıt dönemi yapı bezemelerinde kullanılan el yapımı ince desenleriyle ve ışık kırılmalarıyla oldukça etkileyici olan mukarnas ve sarkit tonozlar gerçekçi bir yenilik oluşturmuştur (Kubisch, 2007:256).

Murabıtlar (1056-1147) döneminin önemli Ulu Camilerinden olan Cezayir Camii Kebir (1096), birçok değişikliklere uğramış ve tezyinatı harap olmuştur. Fas şehrindeki Karaviyyin Camii (926) hakkında da benzer durum geçerlidir (Yetkin, 1998: 202). İlk kez Kurtuba Ulu Camii’de bir mekân olarak düzenlenen ve İslami gelenek içerisinde kutsallaştırılarak geleneksel cami planının bir parçası haline gelen mihrap uygulamasının görüldüğü, Tlemsen Ulu Camii (1136) dönemin önemli yapılarındadır (Dodds, 2009:460). Tlemsen Ulu Cami’nin cümle kapısının üzerinde kule şeklinde yükselen minaresi farklılık arz etmektedir.



Foto. 9. Fas Karaviyyin Ulu Cami (<https://www.nazmiemin.com/storage/2016/02/fes-karaviyyun-cami>)

Muvahhidler (1130-1269) döneminin özellikle geniş geçmelerle temsil edilen sade tezyinat tarzı, Fas’ta benzerlerine rastlanan yalın ve mağrur yapılarla kaynaştırılmıştır. Muvahhid zevki eski Emevi stiliyle bağdaştırılarak yeni üslupta eserler meydana getirilmiştir. (Şeyban, 1997:215). Bu dönemin önemli yapılarından olan Tinmel Ulu Cami (1154) ’nin “T” plan şeması, dilimli kemer formları, mihrap yönünde duvar üzerinde kısa kule şeklinde yükselen minaresi yeni bir uygulama olup diğer Muvahhid dönemi camilerinde de görülmektedir (Hillenbrand, 2005:191; Kubisch, 2007: 261). Büyük ölçülere sahip ve tamamlanmamış olan Hasan Rabat Camii (1191) ise mihrap önünde paralel sahnaların 3 sahnla kesilmesi ile transept planının farklı bir uygulamasını oluşturmaktadır. Merakeş Kutubiyye Camii (1163), Tunus’taki Kayravan ve Endülüs’teki Kurtuba Ulu Camii’lerinde uygulanan plan ve teşkilatlardan gelen tesirlerin ustaca bir araya getirildiği ve Murabıtların da daha önce Fas Karaviyyin Camii’de uyguladıkları mimari şemanın gelişmiş bir örneğidir (Beksaç, 2003:9; Kubisch, 2007: 261). Merakeş Kutubiye Camii

ise kule şeklinde yükselen minaresi üzerinde ikiz pencere, revak sistemi ve altın küre biçiminde âlem ile sonlandırılan kubbesi ile Mağrib ve Endülüs'teki benzerleri arasında önemli bir aşamayı oluşturmakla birlikte İslam mimarisinin en muhteşem minaresidir. En üst kısımda ise bazı kısımları orijinal olan Türk çinileri bulunmaktadır (Kübisch, 2007:261).

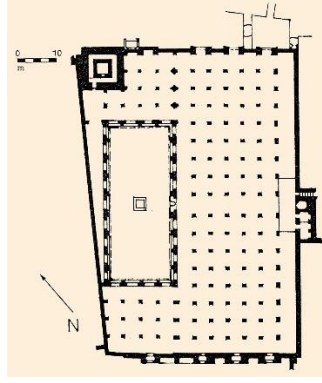


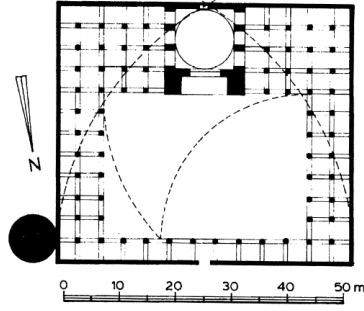
Foto. 10. Merakeş Kutubiyye Ulu Camii planı, (Beksaç, 2003: 9).

İşbiliye Ulu Camii (9. yüzyıl) minaresi ile benzerlik göstermektedir. Kurtuba'da, Merakeş Kutubiyye Camii için yapılmış olan ahşap fildişi minber de yine döneminin en anıtsal örneği sayılmaktadır (Dodds, 2009:461). Meriniler (1227-1465) döneminde inşa edilmiş olan Tilemsen Mansura Camii, Murabıdların ve Muvahhidlerin camilerinden özellikle Hasan Rabat Camii'ne benzemektedir. Minarenin mihrap eksenindeki durumu, cephede bir çıkıntı teşkil edişi, sahnınları tutmak için sütunların, sur için kerpicin, kapılar için taşın kullanılması ve yapının genişliği bakımından benzerdir. Her ikisi de ordunun ihtiyaçlarını karşılayan ordugâh camiler olarak bilinmektedir (Yetkin, 1998:212).

Asya Toprakları Üzerinde Kurulmuş İslam Devletleri Dönemi Ulu Camileri

Karahanlılar (840-1212) Doğu ve Batı Türkistan'a egemen olmuş ilk Müslüman Türk hanedanıdır (Kemaloğlu, 2013:415). Satuk Buğra Han, 944-945 yıllarında İslamiyeti kabul ederek Karahanlı hükümdarlığına yükselmiş ve egemen olduğu alanlarda İslamiyetin hızlı bir şekilde yayılmasına imkan tanıyarak İslamiyeti resmi din olarak ilan etmiş ve Abdulkerim ismini almıştır. Atbaş ve Kaşgar'ı feth ederek Artuç Tapınağı'nı mescide çevirmiştir (Togan, 1967:14; Polat, 2015: 42; Esin, 1978:165; Alaca, 2006: 30; Roux, 2002:43). Başta Buhara, Semerkant olmak üzere Orta Asya şehirleri, mamur birer İslam beldesi haline gelmiştir. İslamlaşma sürecinin başlangıcında camiye çevrilen mabetler, kalenin içine yapılan mescitler veya kalenin çok yakınına inşa edilen camiler şehrin ulu camisi sayılmıştır. İslamiyetin yayılma süreci tamamlandıktan sonra Cuma Camileri kalenin dışında şehristanda konumlandırılarak şehrin merkezini oluşturmuştur. İslam öncesi Türk şehirlerinde genellikle şehristan dışında bulunan ticari faaliyet, yani çarşı ve pazarlar, Cuma Caminin yanına taşınmıştır. Klasik İslam Cuma camilerinde ibadet için toplanan büyük kalabalığın potansiyel müşteri

olarak algılanmasının sonucunda bu durum oluşmuştur (Can & Gün, 2006:307; Cezar, 1977:92; Kanbarova 2016: 80). Karahanlılar, kendilerinden önce Mevaraünnehir ve Horasan bölgelerinde 9-10. yüzyıllarda hâkimiyet kuran Samanoğulları Dönemi'ne ait camileri onararak kullanmanın yanı sıra yeni camiler de inşa etmişlerdir (Cezar,1977:144; Çeşmeli, 2007:74-92; Yaralov, 1962:403). Şehirlere konum açısından belirli bir sistem ile yerleştirilen bu dönem Ulu camilerinde İslam öncesi ve sonrası yerel mimari ile İran mimarisinin etkisinin yanı sıra Arap mimarisinin de etkili olduğu görülmektedir (Çeşmeli, 2007:315) Karahanlılar tarafından yapılmış günümüze kalıntıları ile ulaşılmış çok sayıda Ulu Cami bulunmaktadır. Kazılarla ortaya çıkarılan çok ayaklı camilerde taşıyıcılar ahşap, tuğla, kerpiç, bazen de taştan yapılmıştır. Taştan veya tuğladan yapılmış sütun kaidelerine rastlanmıştır. Üst örtülerde çeşitli tipte tonozlar, kubbeler ve ahşap örtüler kullanılmıştır. Camilerin özellikle mihrabı, duvarları ve ayakları oymalı alabastr, terakota ve figürlü tuğlalar ile süslenmiştir. Kazılarda tuğla, sırlı tuğla, stuko, terakota, sırlı terakota, alabastr ve çini gibi figürlü süsleme parçacıkları bulunmuştur (Çeşmeli, 2007:316). Yarısından yukarısı yıkık durumdaki Karahanlı dönemi minareleri genellikle yapıdan bağımsız, aşağıdan yukarıya doğru daralan formda tuğladan yapılmış, tek şerefeli olup gövdeleri şeritlere ayrılarak geometrik motifler ile bezenmiştir. Şerefe altı mukarnaslı ve çini bezemelidir. Karahanlılar'a ait en erken tarihli Ulu Camileri (10. yüzyıl), Çilburç Ulu Camii, Dandanakan Ulu Camii ve Başane Ulu Camii olup bu camiler Arap tipinde yapılmıştır. Ancak Başane Ulu Camii'nin mihrap önünün üç sahnin genişliğinde avluya açılması farklılık arz etmektedir. Burada avlulu çok ayaklı Arap camileri ile eyvanlı avlulu İran ve Orta Asya mimarisinin bir sentezi görülmektedir. İran ve Orta Asya'da görülen bu uygulama Antikçağ'da Part ve Sasani yapılarında da görülmektedir. Ayrıca Başane Camii'nin plan şeması sonraki dönemlerde gelişen "köşk" tipi camilerin ön örneği olarak kabul edilmektedir (Çeşmeli, 2007: 76). Başane Ulu Camii'de görülen eyvanın yerini gelişen mimari ile birlikte Dehistan Ulu Camii'de mihrap önü merkezi kubbeli mekân almıştır. Dehistan Ulu Camii avlulu, çok ayaklı camiler ile İran ve Orta Asya mimarisi kemerli açıklıklara sahip kubbeli ve eyvanlı mekân geleneğinin sentezinden meydana gelmiştir (Çeşmeli, 2007:109). Yapı İran'da 11-12. yüzyılda yapılmış olan "köşk" tipi camilere benzemektedir (Cezar, 1977:109). Arap plan şemasında inşa edilmiş olan Semerkant Ulu Camii, Kavat Kale Ulu Camii, ahşap direkli ve üzeri düz dam ile kapatılan dönemin diğer önemli camileridir. Keder Ulu Camii ise sadece çok ayaklı harim kısmından oluşmaktadır. Sapol Tepe Ulu Camii ile benzer özelliklere sahiptir. Kaynaklarda Arap camii plan şemasında ve firuze kaplı mihrap önü kubbeli olduğu belirtilen (Esin, 1959:48) fakat Moğollar tarafından yıkılan Buhara Ulu Camii'nin ise sadece Kalan Minare olarak bilinen aşağıdan yukarıya doğru daralan formdaki minaresi günümüze ulaşmıştır (Aslanapa, 1984: 30; Barthold,2017:131; Öztürk, 2017:48; Ramazanoğlu 2001,222;).

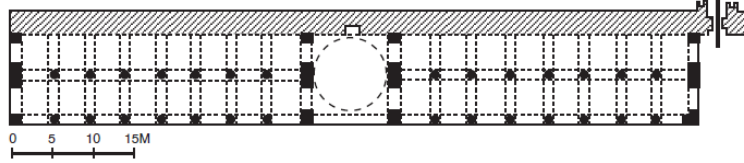


Plan 1. Dehistan Ulu Cami Restitüsyon planı, (S. Hmel'nitskiy).

Gazneliler (963-1187) dönemi, Ulu Camileri İslam mimarisi için olduğu kadar Türk mimarisi açısından da önemli gelişmelerin görüldüğü yapılardır. Ayrıca bu yapılar Büyük Selçuklu mimari ve sanatında etkili olduğu kadar, Hindistan'la yakın ilişkisinden dolayı, Hindistan'da gelişecek olan Türk-İslam sanatına da temel oluşturmuştur (Merçil, 1996:483; Yazıcı, 2006:122). Gazneliler dönemine ait Ulu Camiler günümüzde ayakta olmadığı için tarihi kaynaklarda yer alan bilgilerle ve kazılarla ortaya çıkarılan mimari kalıntılarıyla var oldukları bilinmektedir. Bu dönemin ilk camilerden olduğu kabul edilen Arûs-i Felek Camii (1026) çok ayaklı cami plan şemasına sahip olup ahşap direk ve tavanlı kemer ve eyvanlara sahip sentez bir yapı olması bakımından Türkistan ve Selçuklu devri Anadolu ahşap direkli camilerini etkilediği söylenebilir (Çetin.2005: 52; Merçil, 1989:94). Gazneliler döneminin en önemli yapısı olan Leşker-i Bazaar Ulu Camii (11. yüzyıl) sarayın güneyine bitişik olarak yapılmış mihrap önünde iki sahn genişliğinde payelerin oluşturduğu ve üzerinin kubbe ile kapatıldığı mihrap önü kubbeli harim ve avludan oluşan yapı ordugâh tipi cami niteliği taşımaktadır (Aslanapa,1192: 316; Roux, 2001:288; Sözen, 1975:5). Burada enine genişleyen harim bölümünde mihrap önü kubbeli bir plan şeması ilk kez uygulanmıştır.

Leşker-i Bazar Ulu Camii, Şam Ümeyye Camii'nin değişik bir uyarlaması olup Anadolu Türk mimarisindeki mekân gelişiminin erken aşamasını oluşturmaktadır (Aslanapa, 1996: 168; Can & Gün: 2006:140, Uysal, 2015:438; Ersoy, 2005: 407). İlk uygulamaları Samaniler ve Karahanlılar dönemine tarihlendirilen Dehistan Ulu Camii'de görülen, mihrap önünün kubbe ile vurgulanması bu camide iki sahn genişliğindeki mihrap önü kubbe uygulaması ile Büyük Selçukluların, İran'daki ilk camilerinden önce bu yapıda ortaya çıkmıştır. Mihrap önünde kubbe problemini ele alan cami planı, Büyük Selçuklularla İran'da çeşitli camilerde geliştirildikten sonra Artuklularla, Anadolu'ya ve bu yoldan Türk Memluklarıyla, Baybars Cami'nde olduğu gibi Kahire'ye kadar uzanan geniş ve devamlı bir etki göstermiştir (Aslanapa, 2005: 46). Diğer taraftan kuzeye Bakü üzerinden Dağıstan'da Derbent'e kadar etkisini sürdürmüştür. Dağıstan'da Hazar denizinin kıyısında bulunan Derbent Cuma Camii (1368) bu planın gelişmiş bir örneğidir (Aslanapa, 1996: 168). Caminin iç mekânının Hindistan'dan getirilen çeşitli değerli taşlarla ve mermerlerle bezendiği ve mihrabının da lacivert taşlarla döşenmiş olduğu

bilinmektedir (Roux. 2001: 288). Gurlular döneminde inşa edilmiş olan Herat Ulu Camii (11.yüzyıl) dikdörtgen bir avluyu çevreleyen dört ana eyvan ile küçük eyvanlar ve revaklardan oluşan dengeli planı ile Karahanlı ve Gazneli dönemi ulu camilerinden farklı olup Büyük Selçuklu dönemi yapıları ile benzerlik göstermektedir (Mülayim. 1998:218).



Plan 2. Leşker-i Bazaar Ulu Camii (O. Aslanapa).

Büyük Selçuklular (1040-1157) hüküm sürdükleri geniş topraklarda İslamiyet'i yaymak için şehrin merkezine Ulu Camiler inşa etmişlerdir. Bu camiler Cuma namazı haricinde sosyal platform olarak dini olduğu kadar dünyevi fonksiyona da sahiptir. Şehir merkezi görevi gören dünyevi avluyla ibadet için kullanılan kubbeli dini mekân arasındaki aşamalı geçiş eyvan ile sağlanmaktadır.

İsfahan Mescid-i Cuması ile Zevvare ve Ardistan Cuma Camiilerindeki dört eyvan tipolojisinin ve kesişen aksların politik bir başka okuyuşu da Selçuklular'ın siyasi otoriteyi merkezi bir sistemde toplama çabalarına işaret etmektedir (Şimşek, 2015:462). Büyük Selçuklular, Türk mimarisinde ilk örneklerini Karahanlı ve Gazneli yapılarında gördüğümüz kubbe-eyvan-avlu birlikteliğini uygulayarak dört eyvanlı, avlulu, mihrap önü kubbeli planları ile abidevi cami mimarisini yaratmışlardır (Denknalbant, 2009:392). Fakat bu cami plan şeması kalabalık cemaatin namaz kılması için ideal bir plan şekli değildir. Çünkü ibadet mekanının eyvanlar tarafından bölünmesi cemaatin mihrabı ve birbirini görmesini engellemektedir. Selçuklular birbiriyle kaynaşan unsurları (kubbe-eyvan-avlu) bir araya getirerek Türk mimarisine önemli katkı sağlamışlardır. Uygulanan bu plan şeması toplu halde ibadet edilen cami plan şemasına uymadığı halde bütün (Öztürk, 2005:143) İran ve Orta Asya'da inşa edilen diğer camilere örnek olmuştur. Anadolu'da gerçekleşen gelişmelere kadar bir ölçüde merkezi kubbe probleminin unutulmasına da neden olmuştur (Altun,1988:35). O döneme kadar saraylara ve kervansaraylara özgü olan dört eyvan şemasını, Selçuklular cihan sultanlığı sıfatı ile cami mimarisine uygulayarak dini yapıya anıtsal bir boyut kazandırmışlardır (Şimşek, 2015:462). İlk Müslüman Türk devletleri olan Karahanlı ve Gazneli'ler dönemi Ulu Camiilerinde ilk kez görülen maksure kubbesi, mekân birliği gösteren cami mimarisinin çıkış noktası olmuştur. Büyük Selçuklu Devleti, Karahanlı ve Gazneli camilerindeki gelişmeleri toplayıp değerlendirerek anıtsal boyutlarda cami mimarisi yaratmış ve İslam coğrafyasına yaymıştır (Çetin, 2015:115). Malzeme olarak genellikle tuğlanın kullanıldığı bu dönem eserlerinin tezyinatında dekoratif tuğla işçiliği ve stuk süslemeler yaygın unsurlardır. Bitkisel ve geometrik unsurlar ile yazı Selçuklu tezyinatında yaygın olarak görülen süsleme elemanlarıdır (Can & Gün, 2006:

147). İran'da Büyük Selçuklular devrinde inşa edilen tuğladan büyük tromplu kubbelerin içleri zengin bezemeli olup dış görünüşleri oldukça sade ve masiftir (Sözen, 1975:5).

Büyük Selçuklu dönemi Ulu camileri, en önemli yapısı olan İsfahan Mescid-i Cuması (11. yüzyıl) gibi dört eyvanlı, avlulu, mihrap önü kubbeli, revaklı olup köşk tipi denilen cami plan şemasında inşa edilmiştir. İsfahan Mescid-i Cuması'nın güneyde Melikşah kubbesi ve kuzeyde Terken Hatun kubbesi ayakların taşıdığı üç yönde açıklığa sahip alt yapının üzerinde yonca tramlu ve haifçe sivrilen tuğla kubbe, Selçuklu kubbesinin karakteristiğini oluşturmaktadır (Altun, 1988:35; Beksaç, 200:452; Blair&Bloom; 2007:368; Şimşek: 2014: 68; Yetkin, 1998:11).



Foto. 11. İsfahan Mescid-i Cuması (https://www.archnet.org/sites/1622?media_content_id=63215)

İsfahan Mescid-i Cuması ile Zevvare Mescid-i Cuması (1135) plan açısından bir bütünlük arz etmektedir (Diez&Aslanapa,1955: 41; Yazar, 2013:79). Ancak Barsıyan Mescid-i Cuması (1097) ve Anadolu'da Siirt Ulu Camii (1129) gibi sadece kubbe eyvan birleşiminden oluşan ulu camiler de mevcuttur (Cezar, 1977:364). Büyük Selçuklu döneminde inşa edilmiş olan bazı camilerin ilk önce tek kubbeli olarak yapıldığı ve daha sonra dört eyvanlı hale getirildiği Ardistan Mescid-i Cuması (1158), Gül Payegan Mescid-i Cuması (1104) gibi örnekler de mevcuttur (Eravşar 2012:167; Bloom & Blair, 2007:368; Aslanapa, 2000:62; Şimşek, 2014:61). İlk olarak Karahanlılar da Tim Arap Ata Türbesinde görülen üç dilimli yonca yapraklı trompları Büyük Selçuklu dönemi kubbeli mekânların geçiş ögesi olarak kullanılmıştır. Bu bölüm oranları, matematiksel tasarımı, parçalarının birbiri ile uyumu, altın orana bağlı kalması gibi birçok açıdan Gotik mimari ile kıyaslanmaktadır (Eravşar, 2012: 279; Çoruhlu, 2000:505). Karahanlılar dönemi minarelerinden farklı olarak burada silindirik gövdeli minareler kullanılmıştır. Özellikle ana eyvanın her iki kenarında yer verilen bu minareler mihrap yönünü ve ana eyvanı vurgulamak için de kullanılmıştır. Ancak bu plan şeması İran'da sınırlı kalmış Anadolu'da⁶ Malatya Ulu

⁶ Bu çalışmanın konusu ve kapsamı gereğince Anadolu dışındaki İslam sanatındaki Ulu camiler değerlendirildiği için Büyük Selçuklu Devleti'nin Anadolu inşa ettiği Ulu camiler çalışmaya dâhil edilmeyip çalışmanın devamı niteliğindeki bir sonraki bölümü oluşturacak olan Anadolu'daki Ulu Camilerin değerlendirildiği çalışmada yer verilecektir.

Camii bu plan şemasında inşa edilen tek örnek olup dört eyvanlı plan şeması daha çok medrese yapılarında uygulanmıştır.

Büyük Selçukluların örnek alan Zengiler (Musul) Atabeyliği cami mimarisine önem vermiştir. Nureddin Zengi'nin kendi adına mescitler inşa ettiği ve bu yapıların onarımına ve bakımlı olmasına önem verdiği bilinmektedir. Bu dönemde de camilerin etrafında birçok sosyal hizmet ve eğitim kurumunun inşa edilmesi ile Ulu caminin külliye niteliğindeki işlevi devam ettirilmiştir (Sallabi, 2016:260). Zengiler'e (1127-1233) ait, Musul'un tek ve en eski camisi olan Mescidü'l Camii (1171-1172) Cizre Ulu Camii (1155-1160) ve Urfa Ulu Camii (1175) bu dönemin en önemli yapıları olup Anadolu'daki Artuklu dönemi camilerini yansıtmaktadır (Uluçam, 1989:176; Salih, 1992: 73, Hillenbrand, 2005:129; Güler, 2016:199, Kürkcüoğlu, 2002:58, Tuncer, 1981:96). Bu camiler mihrap önü kubbeli harim, son cemaat yeri, şadırvanlı avludan oluşan plan şemasına sahip olup camilerin yakınında türbe ve medrese gibi yapılar da mevcuttur. Bu camilerin kuzeyinde büyük avlu bölümüne yer verilmesi ile diğer İslami dönem yapılarından ayrılmaktadır. Musul Ulu Camii Selçuklu ve Zengi mimarisinin birlikte uygulandığı yapı olması bakımından önemlidir. Burada avlunun harim kısmından iki kat daha büyük olması ve son cemaat yeri uygulamasına yer verilmesi sıcak iklim şartları ile açıklanabilir. Son cemaat yeri uygulaması Anadolu'da ilk kez Urfa Ulu Camii'de görülmektedir (Aslanapa, 1991:112). Bu dönem yapılarındaki iki renkli taş işçiliği ise Zengi ve Memluk etkisini göstermesi bakımından önem arz etmektedir (Hillenbrand, 2005:129; Uluçam, 1989:176; Salih, 1992: 73) Musul Ulu Camii ve Cizre Ulu Camii'nin minaresi kare kaide üzerinde tuğladan yapılmış silindirik gövdesinin üzeri tuğlaların farklı dizilimiyle bezemeli kuşaklara ayrılmış olup Orta Asya Türk geleneğinin Anadolu ve Irak'taki güçlü yansımasıdır. Anadolu'daki Büyük Selçuklu dönemi minareleri ile de benzerlik göstermektedir (Çobanoğlu, 2013: 272; Can & Gün, 2005: 156; Gündüz, 2005: 113; Uluçam, 1989:177). Urfa Ulu Camii'nin minaresi ise sekizgen planlı olup farklılık arz etmektedir. Zengiler bölgede hâkim olan mimari geleneklerin yanı sıra Selçuklu geleneklerini de değerlendirerek kendi mimari üslubu olan Zengi üslubunu oluşturmuştur. Özellikle taş işçiliğinde uygulanan iki renkli ve "Zengi Düğümü" diye adlandırılan düğümlü geçme kompozisyonların oluşturduğu süsleme kompozisyonları, Suriye'de Zengi döneminin belirleyici üslubunu meydana getirmiştir. Bu üslup daha sonraları gezici mimarlar ile Anadolu'da etkisini göstermiştir. Konya Alaaddin Cami ve Konya Karatay Medresesi'nin taç kapısında ve Selçuk İsa Bey Cami'nin avlu kapısında, Zengi etkisi görülmektedir. (Çobanoğlu, 2013:272). Cizre Ulu Caminin, Selçuklu üslubunda, ajur tekniğinde yapılmış ejder figürlü metal kapı tokmakları ise günümüze ulaşan en önemli sanat eserlerindedir (Ertekin,2011:11; Yücel, 1978:172).



Foto. 12. Musul Ulu Camii (https://tr.wikipedia.org/wiki/Musul_Ulu_Camii)

Gazneli Devleti'nin devamı niteliğinde olan Delhi Türk Sultanlığı (1206-1526) fethettiği yerlerde ve kurduğu yeni şehirlerde cami ve medreseler inşa ederek Türk-İslam mimarisinin başlangıcını oluşturmuşlardır (Kortel,2006:88; Palabıyık, 2002:918, Yılmaz, 2006:92). Müslüman Türk sanatı, Hint sanatı üzerinde etkili olmuştur. Başlangıçta Hindistan'da İran etkisindeki Türk İslam mimari eserleri yerini daha sonra Hint etkisine bırakmıştır (Macun,1990:351). Bu döneme ait günümüze ulaşan tek Ulu Cami olan Kuvvetu'l İslam Camii (1197) Türk- Hint mimari sentezi ile yapılmıştır. Cami harim ile iç ve dış avludan oluşan planı ile diğer Ulu camilerden farklılık arz etmektedir. Avluya bakan yöndeki, taş revak ortasına eklenen taşkın sivri kemerli cephe, giriş sisteminin hâkim olduğu Hint mimarisinden farklı olarak camiye İslami bir özellik katmıştır (Aslanapa, 2006:57; Blair & Bloom, 2007:340; Chaghatai, 1962:95; Çöhce, 2002:1210, Macun,1990: 352; Roux, 2008:332). Anadolu dışında İslam mimarisinin 73 m. uzunluğundaki en yüksek minaresi olan Kutup Minar, yükseldikçe daralan minare formu İslami özellikler taşısa da işçilik olarak Gupta sütunlarını hatırlatmaktadır. Minare Hindu mimarlar tarafından inşa edilmiştir (Beksaç, 2002:499; Yetkin, 1984:332).



Foto. 13. Kuvvetu'l İslam Camii Minaresi Kutup Minar (Beksaç, 2002: 499).

İlhanlılar (1256-1353) İslamiyet'i kabul ettikten sonra İran'da ve Anadolu'da yoğun imar faaliyetlerinde bulunmuştur. Bu dönemde en önemli yapıları olan Ulu camiler, Anadolu Selçuklu, Memluk, Zengi,

Büyük Selçuklu ve Orta Asya etkileriyle şekillenmiştir. İnşaat teknikleri, bina tipleri ve tezyinat konularında ağırlıklı olarak Büyük Selçuklu geleneğini devam ettiren İlhanlı mimarisi birtakım yenilikler sergilemektedir. Selçuklu dönemindeki plan şemaları, daha iddialı boyutlarda tekrar edilmiştir. Yüksek kubbeler, mukarnas dolgulu taç kapılar, barok tarzda dış süslemeler ve yazı, İlhanlı mimarisine plastik etki kazandırmıştır. Tezyinata ağırlıklı olarak alçı, tuğla ve sırlı tuğla kullanılmıştır (Beksaç & Çobanoğlu, 2000:105; Can & Gün, 2005:160). Veramin Cuma Camii (1322) ile Yezd Cuma Camii (1325-1334) dört eyvan plan şeması, mihrap önü kubbe ve eyvan birleşimi ile Büyük Selçuklu üslubunun devamı niteliğinde olup Ali Şah Mescidi (1315) ise tek eyvanlı, mihrabın her iki yanında kapı açıklığı ve avlusunda havuzu bulunan farklı bir plana sahiptir (Blair & Bloom, 2007:394). Veramin Ulu Camii, inceltmiş oranlarıyla, küçük avlusu ile kapsamlı fakat rutin olan çini mozaik kullanımıyla Büyük Selçuklu ulu camilerinden farklı bir uygulama göstermektedir. Yezd Cuma Cami'nin anıtsal çinili taç kapısı ve üzerinde yükselen çini kaplı minaresi İran'da İlhanlı dönemi çini sanatını yansıtmaktadır (Blair & Bloom, 2007:394).

İlhanlı dönemi Cuma camilerinin Timurlu dönemi (1370-1507) Ulu camilerini etkilediği ve dolayısıyla Büyük Selçuklu üslubunda inşa edildiği görülmektedir (Yetkin, 1984:250). Semerkant Bibi Hanım Camii (1399), Timurluların büyük bir külliye olarak inşa ettikleri en önemli yapısı olup bu camide farklı olarak dört eyvanın arkasında bulunan kare birimler tek birim halinde küçük birer mescit olarak inşa edilmiş ve yan mekânlar ile bağlantı sağlayan kemerli açıklıklara yer verilmemiştir. Mihrap önü kubbesinin yan mekânlara sivri kemerle açılması Timurlu mimarlığının genel özelliğini yansıtmaktadır. Bütün birimlerin üzerinin kubbe ile kapatıldığı ve dünya mimarisinde bu kadar kubbenin bir arada görüldüğü tek yapıdır (Chmelnikij, 2007:419; Beksaç, 1992: 125; Hillenbrand, 2005: 223; Paskaleva, 2012:85; Ramazanoğlu, 2012:160).

Delhi'de kurulmuş Babür Devleti (1526-1858) tarafından inşa edilmiş olan Fetihpur Sikri Cuma Camii ve Delhi Ulu Cuma Camii (1644-1658) plan, malzeme ve üslup açısından Orta Asya ve İran'da kurulmuş olan Müslüman Türk devletlerinin Cuma camilerinden farklıdır (Nizami,1994:126; Swarup,1957:63). Bu camiler Mescid-i Haram örnek alınarak inşa edilmiştir. Harim ve avludan oluşmaktadır. Avlu kısmı harimden daha geniş tutulmuştur. Anıtsal nitelikteki taç kapısı Selçuklu yapılarını andırmaktadır. Fethpur Sikri Cuma Camii bir zafer takımı andıran Bülend Devaza olarak bilinen, Selçuklu eyvanlarını andıran 86 m yüksekliğinde al ve ak mermerden yapılmış taç kapısı Hindistan'daki muhteşem ve dünyadaki en yüksek taç kapılardan biri olması bakımından önemlidir. Bu tip camilerin ilk örneği Fethpur Sikri Cuma Camii (1571-1572) olup en uyumlu en ileri örneği de Delhi Ulu Camii (1658)'dir (Yetkin, 1984: 59).

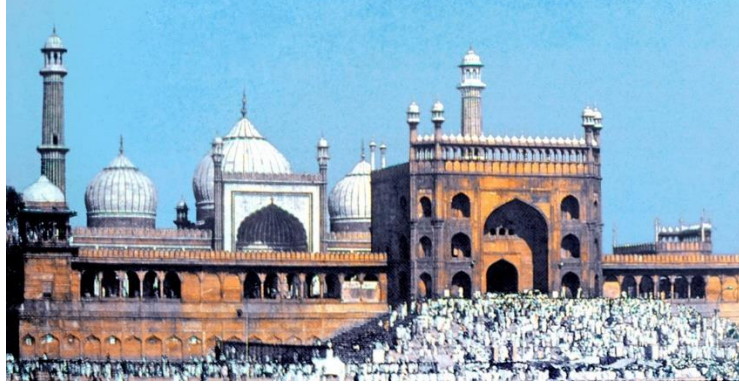


Foto. 14. Delhi Ulu Cami, (Beksaç, 1994: 129).

Burada da yine Hindistan'ın yerel malzemesi olan kırmızı kumtaşı ve mermer malzeme kullanılmıştır. Minareleri Büyük Selçuklu etkisinde yapılmış olup silindirik gövdelidir. Harimin üzeri Hindistan'a ait olan soğanvari kubbeler ile kapatılmıştır. Bu yapılar Hint İslam dini mimarisinin Hindistan'daki en önemli örneklerini oluşturmaktadır (Beksaç, 1994:128).

Değerlendirme ve Sonuç

İslam Sanatında Anadolu Dışında Ulu Cami Geleneği, adlı çalışmada ilahi dinlerin sonuncusu olan İslamiyet'in en önemli ibadet mekânı ve sembolü olan ulu camilerin İslam tarihi içerisinde geçirmiş olduğu gelişim süreci değerlendirilmiştir. Hz. Muhammed'in inşa ettiği ilk ulu cami olan Mescid-i Nebevi ile Arap topraklarında başlayan bu geleneğin İslamiyetin yayılması ile birlikte Endülüs, Irak, Kuzey Afrika, Orta Asya, Hindistan ve İran üzerinden Anadolu topraklarına kadar uzanarak İslam mimarisinin gelişmesinde ana etken olduğu tespit edilmiştir. Bu değerlendirme sonucunda İslam sanatındaki Ulu Camilerin tamamının yapılış amacı ve sembolik anlamının aynı olduğu anlaşılmıştır. Mimari üslup özelliklerinde coğrafyaya, kültüre ve malzemeye göre değişiklik göstermektedir. Hz. Muhammed ve Dört Halife döneminde sadece ihtiyacı karşılamak için kerpiç ve hurma dallarından inşa edilen ilk camiler, genişletilebilen veya daraltılabilen esnek ve eklenilebilir bir plan sistemine sahiptir. İktidarın değişmesi ve İslamiyet'in yayılması ile birlikte Ulu camiler temelde ilk cami planı olan Arap cami plan şeması esas alınarak inşa edilmiştir. Bölgesel değişimle birlikte Emevi, Kuzey Afrika ve Endülüs topraklarındaki Ulu Camiler, Arap cami, bazilikal ve transept plan şemasında ve taş malzemedен inşa edilmiştir. Abbasiler ile birlikte Irak topraklarında Hz. Muhammed dönemine Arap cami plan şemasına geri dönülerek anıtsal ölçülerde inşa edilmiş fakat mukavemetsiz malzeme olan kerpiç ve tuğla kullanılmıştır. Orta Asya'da Karahanlılar döneminde temelde çok ayaklı cami plan şeması uygulanmakla birlikte mihrap önü kubbe, eyvan birleşiminden oluşan ve merkezi plana gidişin ilk aşamasını oluşturan plan tipi uygulanmıştır. Tuğla ve kerpiç malzeme kullanılmıştır. İran'da ise Büyük Selçuklu ile devam ettirilen Ulu Cami geleneği çok ayaklı plan şeması ve Karahanlı ve Gazneli dönemi mihrap önü kubbesi ile eyvan birleşiminden gelişen köşk tipi cami plan şeması olarak da bilinen dört eyvan plan şeması uygulanmış olup tuğla

malzeme kullanılmıştır. İlhanlılar, Timurlular dönemi Ulu camileri de bu plan şeması esas alınarak inşa edilmiştir. Kare planlı, kule şeklinde, sarmal gövdeli malviye tipli, aşağıdan yukarıya doğru daralan formda, silindirik gövdeli, taş ve tuğladan inşa edilmiş olup İslam topraklarının farklı bölgelerinde farklı milletler tarafından inşa edilen ulu camiler bünyesinde yerini almıştır. Hz. Muhammed'in bir hurma kütüğüne yaslanarak vaaz vermesi ile ortaya çıkmış olan ulu camilerin en önemli elemanlarından olan minberler daha sonra birer hükümdarlık sembolüne dönüşmüşlerdir. Genel olarak ahşap malzemeden yapılmış olan minberlerin taş, mermer ve fildişinden yapılmış örnekleri görülmektedir. İslam coğrafyasının her yanında süsleme anlayışının ana tema olarak var olduğu farklı şekil tasarım ve kompozisyonlarla camilerde ölçülü ve dengeli bir şekilde uygulandığı tespit edilmiştir. Çini mozaik, alçı süsleme, stuk süsleme, terakota, taş süsleme, kalem işleri, oyma sanatı, sarkıt mukarnaslar, iki renkli taş işçiliği ulu camilerin belirli alanlarında mimari ile bir uyum içerisinde işlenmiştir.

Hz. Muhammed döneminde ilk mescitlerin ihtiyacı karşılamak için yapıldığı ancak daha sonra bu mescitlerin anıtsal bir form alarak şehrin, İslamiyet'in ve gücün sembolü olan ulu camilere dönüşerek dünyanın dört bir yanında anıtsal boyutlara ulaşmışlardır. Ulu Camiler, sadece ibadet mekânı olmayıp aynı zamanda birer eğitim kurumu ve devletin resmi işlerinin yürütüldüğü müessese olmuştur. Tek bir camide Cuma ve bayram namazının kılınması fikri şehirlerin kuruluşunda ve camilerin inşasında en önemli etken olmuştur. Şehirlerin kurulması ile Ulu Camilerin inşasının paralel doğrultuda geliştiği tespit edilmiştir. Nüfusun artması ve toprakların genişlemesi ile birlikte tek bir camide Cuma namazının kılınması geleneğinde bir takım sorunlar ortaya çıkmıştır. Bunun sonucunda şehrin diğer camilerinde de Cuma namazının kılınması uygun görülmüştür. Ancak İslam tarihi boyunca şehrin en büyük ve en eski camisi Ulu Cami niteliğini koruyarak varlığını sürdürmüştür. İbadet mekânı olarak kullanılmanın yanı sıra devletin maddi ve manevi gücünün sembolü olmuştur. Ulu Camilerin inşasının hükümdarların kontrolünde yapılmış olması da camilerin mimarisini boyutlarını malzeme ve işçilik açısından kalitesini belirlemiştir. Özellikle halifelik sisteminde İslam'ın liderlik bayrağını elinde tutan hükümdarlar Ulu Cami inşa etme görevini üstlenmişlerdir. İslam mimarisinde Ulu Cami kavramının ve Ulu Camilerin taşınmış olduğu sembolik anlam İslam sanatının oluşmasında belki de en önemli etken olmuştur. Çünkü Ulu Camiler bir devletin, bir milletin yaşayan tarihini, gücünü ve sanatını bünyesinde toplayan günümüzde de mimari anlamda onları yaşatan, ilk gün olduğu gibi yine Ulu Cami kimliğini koruyan anıtsal yapılar olarak varlığını sürdürmektedir. Ulu Camiler İslam sanatının en büyük temsilcileridir.

Kaynakça

- AĞAOĞLU, Z. (2009), *Dini Ziyaret Yerleri ve Halk İnanışları Açısından Kızılcahamam-Çamlıdere*, (Yayımlanmamış Yüksek Lisans Tezi), Ankara Üniversitesi Sosyal Bilimler Enstitüsü Dinler Tarihi Anabilim Dalı, Ankara.
- AĞIRMAN, M. (2007), "Hz. Muhammed'in Mescidde Yaptığı Sohbetler", *Atatürk Üniversitesi İlahiyat Fakültesi Dergisi*, C. 27, 102.
- AHMET, A. (2016), "Tarihi Süreç İçinde Cami Fonksiyonları Üzerine Bir Deneme", *Hitit Üniversitesi İlahiyat Fakültesi Dergisi*, 15, (29), 177-209.
- ALACA, E. (2016), *Orta Asya'dan Günümüze Türk Tarihi ve Kültürü*, Ankara: Pegem Akademi Yayıncılık.
- ALODALI, A. (2015), *Mimarlıkta Sembolizm Kutsal'ın Mimariyle Buluşması ve Kâbe Örneği*, (Yayımlanmamış Yüksek Lisans Tezi), Fatih Sultan Mehmet Vakıf Üniversitesi Mühendislik ve Fen Bilimleri Enstitüsü Mimarlık Anabilim Dalı, İstanbul.
- ALTUN, A. (1988), "Orta Asya Türk Sanatı ile Anadolu'da Selçuklu ve Beylikler Mimarisi", Sadi Bayram (Ed), *Mimar Başı Koca Sinan Yaşadığı Çağ ve Eserleri*, (33-43), İstanbul: Türkiye Vakıflar Bankası Genel Müdürlüğü Yayınları.
- ALTUN, A. (1988), *Ortaçağ Türk Mimarisinin Anahatları İçin Bir Özet*, Arkeoloji ve Sanat Yayınları, İstanbul.
- ASLANAPA, O. (1991), *Anadolu'da İlk Türk Mimarisi Başlangıcı ve Gelişmesi*, Ankara: Atatürk Kültür Merkezi Yayınları.
- ASLANAPA, O. (1992), "İslamiyetten Sonra Türk Sanatı", *Türk Dünyası El Kitabı/Dil-Kültür- Sanat Dergisi*, C.2, 310-334.
- ASLANAPA, O. (2002), "İlk Müslüman Türk Devletlerinde Kültür ve Sanat", *Türkler Ansiklopedisi*, VI, 15-39.
- BAHRİYE, Ü. (1968), *İslam Tarihi/Emeviler-Abbasiler*, Ankara: Ankara Üniversitesi İlahiyat Fakültesi Yayınları.
- BALIK, İ. (2005), *Ortaçağ Tarihi ve Medeniyeti*, Ankara, Gazi Kitabevi.
- BALTACI, C. (1985). "İslam Medeniyetinde Cami", *Marmara Üniversitesi İlahiyat Fakültesi Dergisi*, S.3, , 225-241.
- BAMMAT, H. (1975), *İslamın Çehresi*, (Çev.: Osman Fehmi Giritli), İstanbul: Sancak Yayınları,
- BARIŞ, M. (2006), *Hz. Ömer Döneminde Bayındırlık Faaliyetleri*, (Yayımlanmamış Yüksek Lisans Tezi), Ankara Üniversitesi Sosyal Bilimler Enstitüsü İslam Tarihi Anabilim Dalı, Ankara.
- BARTHOLD, V. (2017), *Moğol İstilasına Kadar Türkistan* (Haz.: Hakkı Dursun Yıldız), İstanbul: Kronik Yayınları.

- BAYHAN, A. (2011). "Kuzey Afrika'da Bir Türk Yurdu Mısır", *38. Uluslararası Asya ve Kuzey Afrika Çalışmaları Kongresi 10-15.09.2007 Ankara: Bildiriler*, (77-97), Ankara: Atatürk Kültür, Dil ve Tarih Kurumu Yayınları.
- BEKSAÇ, E & ÇOBANOĞLU, A. (2000), "İlhanlılar/Sanat", *TDVİA*, , XXII,105-108.
- BEKSAÇ, E. (2003). "Kütübiyye", *TDVİA*, XXVII, 9.
- BEKSAÇ, E. (2003). "Mağrib", *TDVİA*, XXVII, 318-322.
- BELAZURİ, A. (1955), *Fütuhü'l Büldan I*, (Çev.: Zakir Kadiri Ugan), İstanbul: Maarif Yayınları.
- BELAZURİ, A. (1987), *Futuhu'l Buldan II*, (Çev.: Mustafa Fayda), Ankara.
- BLAİR, S. BLOOM, J. (2007), "Irak İnan ve Mısır Abbasiler", Markus Hattstein, Peter Delius, (Ed), *İslam Sanatı ve Mimarisi*, (Çev.; Nurettin Elhüseyni), İtalya: Literatür Yayınları.
- BLAİR, S. BLOOM, J. (2007), "Irak İnan ve Mısır Abbasiler", Markus Hattstein, Peter Delius, (Ed), *İslam Sanatı ve Mimarisi*, (Çev.; Nurettin Elhüseyni), İtalya: Literatür Yayınları.
- BROCKELMAN, C. (1992), *İslam Ulusları ve Devletleri Tarihi*, (Çev: Neşet Çağatay), Ankara: Türk Tarih Kurumu Yayınları.
- BURCKHARDT, T. (2013), *İslam Sanatı Dil ve Anlatım*, (Çev.: Turan Koç), İstanbul: Klasik Yayınları.
- CEZAR, M. (1977), *Anadolu Öncesi Türklerde Şehir ve Mimarlık*, İstanbul: İş Bankası Kültür Yayınları.
- CHAGHATAI, M. (1962), "Hind-Pakistan Mimarisinde Türk Mimarlığı Tezyinatı", Suut Kemal Yetkin (Ed), *Milletlerarası Birinci Türk Sanatları Kongresi 19-24 Ekim 1959 Ankara: Tebliğler*, (95-96) Türk Tarih Kurumu Yayınları, Ankara.
- CRESWELL, C. (1940), *Early Muslim Architecture*, Oxford.
- ÇAĞATAY, N. (1993), *Başlangıçtan Abbasilere Kadar İslam Tarihi*, Ankara: Türk Tarih Kurumu Yayınları.
- ÇAKAR, E. NASIROĞLU, M. (2012), "Halep Ulu Cami Vakfı (Tahrir Defterlerine Göre)", *Fırat Üniversitesi Ortadoğu Araştırmaları Dergisi*, 8, (1), 69-99.
- ÇAL, H. (2009), "Hz. Ömer'in Askeri Şehirleri (Ordugâhlar)", *Dini Araştırmalar Dergisi*, C.12, , 87-106.
- ÇALIK, B. (2015), "Camilerde ve Mescidlerde Dinen Caiz Olan ve Olmayan Davranışlar", *Kafkas Üniversitesi İlahiyat Fakültesi Dergisi*, C.3, 110-132.
- ÇAM, N. (1999), *İslamda Sanat Sanatta İslam*, , Ankara: Akçağ Basım Yayın
- ÇEŞMELİ, İ. (2007), *Antik Çağdan XIII. Yüzyıla Kadar Orta Asya ve Karahanlı Mimarisi*, İstanbul: Arkeoloji ve Sanat Yayınları.
- ÇETİN, O. (2005), *Türk İslam Devletleri Tarihi*, Bursa: Emin Yayınları.
- ÇETİN, Y. (2015), "Erken Dönem İslam Cami Mimarisinde Maksure Kubbesi Geleneğinin Türk Cami Mimarisindeki Toplu Mekân Anlayışına Etkileri Üzerine Bir Değerlendirme", *The Journal of Academic Social Science Studies*, C.35, 115-126.
- ÇOBANOĞLU, A. (2013), "Zengiler/Mimari", *TDVİA*, XLIV, 272-274.

- ÇORUHLU, Y. (2000), "İsfahan Cuma Camii", *TDVİA*, XXII, 504-506.
- DENKNALBANT, A. & ÇOBANOĞLU, A. (2009), "Selçuklular/Mimari", *TDVİA*, XXXVI, 392-397.
- DİEZ, E. (1955), *Türk Sanatı*, (Çev.: Oktay Aslanapa), İstanbul: İstanbul Üniversitesi Edebiyat Fakültesi Yayınları.
- DODDS, J. (2009), "Endülüs Sanatları", (Çev.:Ahmet Gedik), *İstem Dergisi*, S.14, 449-470.
- ECER, A. (1989), "Tarih Boyunca Mekke'nin Yönetimi", *Erciyes Üniversitesi Sosyal Bilimler Enstitüsü Dergisi*, S.3, 297-311.
- ELÇİBEY, E. (1997). *Tolunoğulları Devleti (868-905)*, İstanbul: Ötüken Yayınları.
- el-Ezraki, M. (1974), *Kâbe ve Mekke Tarihi*, (Çev.: Y.Vehbi Yavuz), İstanbul: Feyiz Yayınları.
- El-İsfehani, R. (2012), *Müfredat/Kur'an Kavramları Sözlüğü*, (Çev.: Abdülbaki Güneş, Mehmet Yolcu), İstanbul: Çıra Yayınları.
- El-Khamis, U. (2007), "Fatimiler: İki Asırlık Üstünlük", Eva Schubert (Ed), *Akdeniz'de İslam Sanatını Keşfedin*, (105-118), İstanbul: Ege Yayınları,
- EMİN, N. (2017). *İhtişamlı Medeniyetten Hazin Sona Endülüs*, İstanbul: Kültür Yayınları.
- ERAVŞAR, O. (2012), "Türk Kültür Varlıkları", İlyas Demirci, İbrahim Terzioğlu (Haz), *Türk Dünyası Mimarlık ve Şehircilik Abideleri Sempozyumu,15-18 Ekim 2012 Trabzon: Bildiriler*, (265-290), Trabzon: Türk Dünyası Mühendislik Mimarlık ve Şehircilik Kurultayı Özel Yayını,
- ERBAŞ, A.(2002). "İslam Dışı Dinlerde Hac", *Sakarya Üniversitesi İlahiyat Fakültesi Dergisi*, C.5, , 97-121.
- ERBAŞ, F. (2017), *Endülüs Emevi Halifesi Hakem b. Abdurrahman Dönemi (350-366/961-976)*, (Yayımlanmamış Yüksek Lisans Tezi), Sakarya Üniversitesi Sosyal Bilimler Enstitüsü İslam Sanatları Anabilim Dalı, Kocaeli
- ERSOY, A. (2005), "Türklerde Sanat", Cemil Öztürk (Ed), *Türk Tarihi ve Kültürü*, (407-426) Pegem Yayınları, Ankara.
- ERTEKİN, Z.(2011), "Cizre Ulu Camii", *Atatürk Üniversitesi Güzel Sanatlar Enstitüsü Dergisi*, S.27,71-93.
- ERZİNCAN, T. (2005), "Mihrap", *TDVİA*, XXX. 30-37.
- Es- Semhudi, N. (1955), *Vefa'ül-vefa bi ahbâri dâri'l- Mustafa I* (Çev.: Muhyiddin Abdülhamid), Beyrut .
- ESİN, E. (1978), *İslamiyetten Önceki Türk Kültür Tarihi ve İslama Giriş*, İstanbul: İstanbul Üniversitesi Edebiyat Fakültesi Yayınları.
- EYİCE, S. (1991). "Amr b. As Camii" *TDVİA*, III, 81-83.
- EYİCE, S. (1997), "Cami", *TDVİA*, VII, 56.
- FAYDA, M. (2013), "Dört Halife/Hulefa-yi Raşidin Dönemi (632-661)", Eyüp Baş (Ed), *İslam Tarihi*, (231-324), Ankara: Grafiker Yayınları.
- GÖNCÜOĞLU, F. (2018), *Gelenekten Geleceğe Camiler*, İstanbul: Kiptaş Yapım.

- GRABAR, O. (1983). "İslam Mimarlığı'nda Simgeler ve İşaretler II", (Çev.: Zehra Gürayman), *Mimarlık Dergisi*, S.196, 41.
- GRABAR, O. (1998), *İslam Sanatının Oluşumu*, (Çev: Nuran Yavuz), İstanbul: Hürriyet Vakfı Yayınları.
- GRABAR, O. (2007), "Cami", Markus Hattstein, Peter (Ed), Delius, *İslam Sanatı ve Mimarisi* (44-53) (Çev.: Nurettin Elhüseyni), İtalya: Literatür Yayıncılık .
- GÜÇ, A. (2005), *Dinlerde Mabet ve İbadet*, İstanbul: Ensar Yayınları.
- GÜLER, G. (2015), "Urfa Ulu Cami Haziresindeki Mezar Taşları", *Türk İslam Medeniyeti Akademik Araştırma Dergisi*, S.20, 171-190.
- GÜNDÜZ, Ş. (2007), "İslam", *Yaşayan Dünya Dinleri*, Ankara: Diyanet İşleri Başkanlığı Yayınları.
- GÜNDÜZ, F. (2005), "Minare", *TDVİA*, XXX, 98-101.
- GÜNER, A. (2007), "Asr-ı Saadet'te Mescidler/Camiler ve Fonksiyonları", Vecdi Akyüz (Ed), *Bütün Yönleriyle Asr-ı Saadette İslam*, (153-226), İstanbul: Ensar Yayınları.
- GÜNGÖR, M. (2005), *Süleyman Mabedi*, (Yayımlanmamış Yüksek Lisans Tezi), Ankara Üniversitesi Sosyal Bilimler Enstitüsü Felefe ve Din Bilimleri Anabilim Dalı, Ankara.
- HAMİDULLAH, M. (1975), *İslam Müesseseleri Tarihi*, (Çev.: İhsan Süreyya Sırma), Erzurum: Atatürk Üniversitesi İslami İlimler Fakültesi Yayınları.
- HARMAN, Ö. (1996), "Hac", *TDVİA*, XIV, 382.
- HİLLENBRAND, R. (2005), *İslam Sanatı ve Mimarlığı*, (Çev.: Ç. Kafescioğlu), İstanbul.
- HİZMETLİ, S. (1991), *İslam Tarihi (Başlangıçtan İlk Dört Halife Devri Sonuna Kadar)*, Ankara: Ankara Üniversitesi İlahiyat Fakültesi Yayınları.
- İbnü'l Esir, (2008), *İslam Tarihi, El Kamil Fi't-Tarih Tercümesi II*, İstanbul: Bahar Yayınları.
- KANBAROVA, G. (2016), "Atabeyler Dönemi Nahçıvan Şehir Merkezinin Mimarlık Planlaşma Heli", İrfan Arslan, (Haz), *Nahçıvan ve Doğu Anadolu Abideleri Uluslararası Sempozyumu (Dünü-Bugünü-Yarını)*, 11-12 Mayıs 2015, *Nahçıvan: Bildiriler* (75-85), Ağrı: Sage Yayınları.
- KARATAŞ, M. (2013), "Hz. Peygamber'in Yerleşim ve Şehirleşmeye Yönelik Çabaları, İstanbul Üniversitesi: Medine Örneği", *İstanbul Üniversitesi İlahiyat Fakültesi Dergisi*, C.28, 59-84.
- KAYNAK, İ. (2016), "Dinlerde Kutsal Zaman ve Mekânın Tarihsel Yapısının Fenomenolojik Algısı", *SUTAD*, C. 39, 452.
- KEMALOĞLU, M. (2013), "Karahanlılar'ın Menşe ve Kuruluş Faraziyeleri", *Hikmet Yurdu/ Düşünce Yorum Sosyal Bilimler Araştırma Dergisi*, 6, (11), 415-424.
- KILAVUZ, B. (2006), "Güneydoğu Anadolu'da Kare Gövdeli Minareler", Hamza Gündoğdu, Hüseyin Yurttaş (Ed), *IX. Ortaçağ ve Türk Dönemi Kazıları ve Sanat Tarihi Araştırmaları Sempozyumu*, 21-23 Nisan, Erzurum, *Bildiriler*: (307-317), Atatürk Üniversitesi, Erzurum.
- KOCA, F. (1999), "İbadet", *TDVİA*, XIX, 240-247.
- KÖKSAL, A. (1980), *Hz. Muhammed (A.s) ve İslamiyet/Medine Devri 11*, İstanbul: Şamil Yayınları.

- KÖKSAL, A. (1984), "Erkam'ın Evi", *Diyanet Dergisi*, 20, (3), 3-8.
- KUBİSCH, N. (2007), "İspanya ve Fas/Mimari", Markus Hattstein, Peter Delius, (Ed), *İslam Sanatı ve Mimarisi*, (Çev.: Nurettin Elhüseyni), İtalya: Literatür Yayınları.
- KÜÇÜK, S. (2012), "Saadet Asrında Cami", İsmail Derin, (Haz.), *Cami Yazıları*, (11-20), Ankara. Diyanet İşleri Başkanlığı Yayınları.
- MAZOT, S. (2007), "Ağlebi Mimarisi", Markus Hattstein, Peter Delius, (Ed), *İslam Sanatı ve Mimarisi*, (130-140), (Çev.: Nurettin Elhüseyni), İtalya: Literatür Yayınları,
- MEHMET E. (2009), "İlahi Dinlerde İbadet ve Namaz", *Avrupa İslam Üniversitesi İslami Araştırmalar Dergisi*, S.3, 18.
- MERÇİL, E. (1989), *Gazneliler Devleti Tarihi*, Ankara: Türk Tarih Kurumu Yayınları.
- MERÇİL, E. (1996), "Gazneliler", *TDVİA*, XIII, 480-484.
- MUTLUEL, O. (2011), "İslam Sanatının Oluşumundaki Etkenler" *AİBÜ, Eğitim Fakültesi Dergisi*, 11, 19-27.
- MÜLAYİM, S. (1998), "Herat Cuma Cami", *TDVİA*, XVII, 218.
- ÖZ, Ş. (2013.), "Mescid/Cami", Eyüp Baş (Ed.), *İslam Kurumları Tarihi*, (255-271), Ankara: Grafiker Yayınları,
- ÖZER, S. (2005), "İslam Düşüncesinde Kutsal Zaman Kavramı/Ritüeller/Kutlamalar Örneği", *İslami Araştırmalar Dergisi*, 18, (3), 305-322.
- ÖZKEÇECİ, İ. (1997), *Tarihi Kayseri Mescid ve Camileri*, Kayseri: Kocasinan Belediyesi Yayınları.
- ÖZKEÇECİ, İ. (2005), *Doğu Işığı, VII.-XIII. Yüzyıllarda İslam Sanatı*, Sanat Dizisi-II, İstanbul.
- ÖZKEÇECİ, İ. (2014), "Bazı Büyük Selçuklu Minarelerinde Süsleme Programı", *İsmek El Sanatları Dergisi*, S.17, 96-103.
- ÖZTÜRK, C. (2006), *Türk Tarihi ve Kültürü*, Ankara: Pegem Yayınları.
- ÖZTÜRK, O. (2017), "Karahanlı Devleti Mimarisi", Mustafa Yıldırım (Ed), *Türk İslam Sanatlarına Giriş*, (37-72), Konya: Palet Yayınları.
- PAZARLI, O. (1972), *Din Psikolojisi*, İstanbul: Remzi Kitabevi Yayınları.
- PEDERSEN, J. (1960), "Mescid", *İslam Ansiklopedisi*, XVIII, 2.
- PEKTAŞ, K. (2013), "Zeytune Cami", *TDVİA*, XLIV, 380-381.
- POLAT, S. (2015), "Karahanlı Devletinde Eğitim Faaliyetleri", *Uluslararası Eğitim Bilim ve Teknoloji Dergisi*, 1, (1), 42-52.
- RAMAZANOĞLU, M. (2001). "Kalan Cami", *TDVİA*, XXIV, 222-223.
- ROUX, J. (2001), *Orta Asya'da Klasik İslam Uygarlığı*, (Çev.: Lale Arslan), İstanbul: Kabalcı Yayınları.
- ROUX, J. (2002), *Türklerin ve Moğolların Eski Dini*, (Çev.: Aykut Kazancıgil), İstanbul: Kabalcı Yayıncılık.
- SALİH, H. (1992), *Irak'ta Türk Mimarisi Selçuklular ve Zengiler Devri*, (Yayımlanmamış Doktora Tezi), İstanbul Üniversitesi Sosyal Bilimler Enstitüsü, İstanbul.

- SALİMİ, A. (2013), *İslam Ülkelerinde Çağdaş Cami Mimarisi Sorunsalı*, (Yayımlanmamış Yüksek Lisans Tezi), Yakınođu Üniversitesi Fen Bilimleri Enstitüsü, Mimarlık Ana Bilim Dalı, Lefkoşa.
- SALLABİ, A. (2016), *Zengiler Dönemi/İslami İradenin Yeniden Hâkim Kılınması*, İstanbul: Ravza Yayınları.
- SARICIK, M. (2010), *Bütün Yönleriyle Dört Halife Dönemi*, İstanbul, Nesil Yayınları.
- SARIÇAM, İ. (2011), *Hız. Muhammed ve Evrensel Mesajı*, Ankara, DİB Yayınları.
- SARIÇAM, İ. (2013). "Hz. Peygamber Dönemi", Eyüp Baş (Ed), *İslam Tarihi*, (45-227), Ankara: Grafiker Yayınları.
- SÖZEN, M. (1975), *Türk Mimarisinin Gelişimi ve Mimar Sinan*, İstanbul: İş Bankası Kültür Yayınları.
- ŞERARE Y. (1998), "Abbasiler", *TDVİA*, 49.
- ŞEYBAN, L. (1997), *Endülüs'te Murabıtlar ve Muvahhidler Dönemlerinde Müslüman Hıristiyan İlişkileri (Endülüs'ün Geri Alınışı-Reconquista 1085-1238)*, (Yayımlanmamış Doktora Tezi), İstanbul Üniversitesi Sosyal Bilimler Enstitüsü Tarih Anabilim Dalı, İstanbul.
- ŞİMŞEK, İ. (2007), *Tarihte Kurulan Ulusal Türk Devletleri/Çankaya'nın Yıldızları*, İstanbul: Polat Yayınları.
- ŞİMŞEK, O. (2014), *A Comparative Analysis of the Seljukid Courtyards*, (Selçuklu Avlularının Karşılaştırmalı Analizi), (Yayımlanmamış Doktora Tezi), Viyana Teknik Üniversitesi Mimarlık ve Çevre Planlama Fakültesi, Viyana.
- ŞİMŞEK, O. (2015), "Büyük Selçuklu Mimarisinde Avlu Kimliği", *Fatih Sultan Mehmet İlmi Araştırmalar İnsan ve Toplum Bilimleri Dergisi*, C.5, 455-480.
- TDK, *Türkçe Sözlük*, Türk Dil Kurumu Yayınları, 1998 Ankara
- TOGAN, Z. (1967), *Karahanlılar*, Ankara: Türk Tarih Kurumu Yayınları.
- TOPALOĞLU, B. (2004). Yusuf Şevki Yavuz, İlyas Çelebi, *İslam'da İnanç Esasları*, İstanbul: Çamlıca Yayınları.
- TURANİ, A. (1992), *Dünya Sanat Tarihi*, İstanbul: Remzi Kitabevi.
- ULUÇAM, A. (1989), *Irak'taki Türk Mimari Eserleri*, Ankara: Kültür Bakanlığı Yayınları.
- ULUÇAM, A. (1997) "Halep Ulu Cami", *TDVİA*, XV, 248-249.
- UYSAL, A. (2015), "Ana Hatlarıyla Türklerde Sanat", İhsan Çapcıođlu, Hayati Beşirli (Ed), *Türk Kültürü El Kitabı* (421-544), Ankara: Grafiker Yayınları.
- UZUN, M. (1995), "Ezher Cami", *TDVİA*, XII, 53-58.
- ÜLGEN, A. (2006), "Mısır'da Tolunoğulları Dönemi (868-905) Türk Kültürü ve Mimarlığı", *Türk Dünyası Araştırmaları Dergisi*, S.172, , 33-45.
- ÜNAL, S. (2001). "Kâbe", *İslam Ansiklopedisi*, XXIV, 14.
- YARALOV, Y. (1962), "VIII.-XII. Yüzyıllar Orta Asyasında Mimari Abideler", (Çev.: H.G. Yurdaydın), (Haz.: Suut Kemal Yetkin), *Milletler Arası Birinci Türk Kongresi, 14-24 Ekim 1959*, Ankara: Bildiri, (401-407), Ankara: Türk Tarih Kurumu Yayınları.

- YAŞAR, B. (2007), *Ortaçağ Tarihi*, Konya: Eğitim Kitabevi Yayınları.
- YAZAR, N. (2013), *Büyük Selçuklular Döneminde İsfahan*, (Yayımlanmamış Doktora Tezi), Ankara Üniversitesi Sosyal Bilimler Enstitüsü İslam Tarihi ve Sanatları Anabilim Dalı, Ankara.
- YAZICI, N. (2006.), "İlk Müslüman Türk Devletleri", Cemil Öztürk (Ed), *Türk Tarihi ve Kültürü* (31-79), Ankara: Pegem Yayınları.
- YETKİN, S. (1984), *İslam Ülkelerinde Sanat*, İstanbul: Cem Yayınevi.
- YILDIZ, H. (1992), *Doğuştan Günümüze Büyük İslam Tarihi/Hz. Muhammed Dönemi I*, İstanbul: Çağ Yayınları.
- YILDIZ, Ş. (2008), *Kurtuba VIII-XIII. Yüzyıllar*, (Yayımlanmamış Doktora Tezi), Uludağ Üniversitesi Sosyal Bilimler Enstitüsü İslam Tarihi ve Sanatları Anabilim Dalı, Bursa.
- YILMAZ C. (1993), , "Kâbe", *On Dokuz Mayıs Üniversitesi İlahiyat Fakültesi Dergisi*, C.7,80.
- YILMAZ C.(2019), "Erken Dönem İslam Sanatı", Abdülkadir Dünder (Ed), *Türk İslam Sanatları Tarihi El Kitabı*, (133-156), Ankara: Grafiker Yayınları.
- YILMAZ, C. (1996), "İlk İslam Şehirlerinin İki Önemli Unsuru: Cuma Mescidi ve Darü'l- İmara İkili Üzerine Bir Değerlendirme", *On Dokuz Mayıs Üniversitesi İlahiyat Fakültesi Dergisi*, 18, (8), 123.
- YILMAZ, C.& Gün, R. (2006), *Ana Hatlarıyla Türk İslam Sanatları ve Estetiği*, İstanbul: Kayıhan Yayınları.
- YILMAZ, S.(2006), *Mu'tazid ve Müktefi Döneminde Abbasiler*, İstanbul: Kayıhan Yayınları.
- YÜCEL, E.(1978), "Türk ve İslam Eserleri Müzesinde Ejder Figürlü Bir Kapı Tokmağı", *Türk Kültürü Araştırmaları Dergisi* S.183, 168-174.
- YÜKSEL, E. (2012), *17. Yüzyıl Sonu, 18. Yüzyıl Ortası ve 19. Yüzyıl Başında Yabancı Seyyahların Gözünden Batı Anadolu Antik Kentleri*, (Yayımlanmamış Yüksek Lisans Tezi), Adnan Menderes Üniversitesi Sosyal Bilimler Enstitüsü Tarih Anabilim Dalı, Aydın.
- ZEKİ, B. (1977), *Tarih Boyunca Çeşitli Hizmetleriyle Camilerimiz*, Ankara: Atatürk Üniversitesi Yayınları.